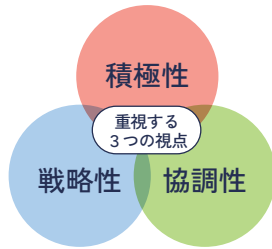


三重の未来を育む一員になりませんか

三重県では、将来世代も含め、県民の皆さんが未来に希望を持ち、幸福を感じながら、元気に、かつ安全・安心に暮らすことのできる持続可能な地域「強じん^{うま}で多様な魅力あふれる『美し国』」の実現をめざしています。

地域や県民の皆さんとの結びつきを深めながら、私たちと一緒に新しい三重を創り上げていきましょう！

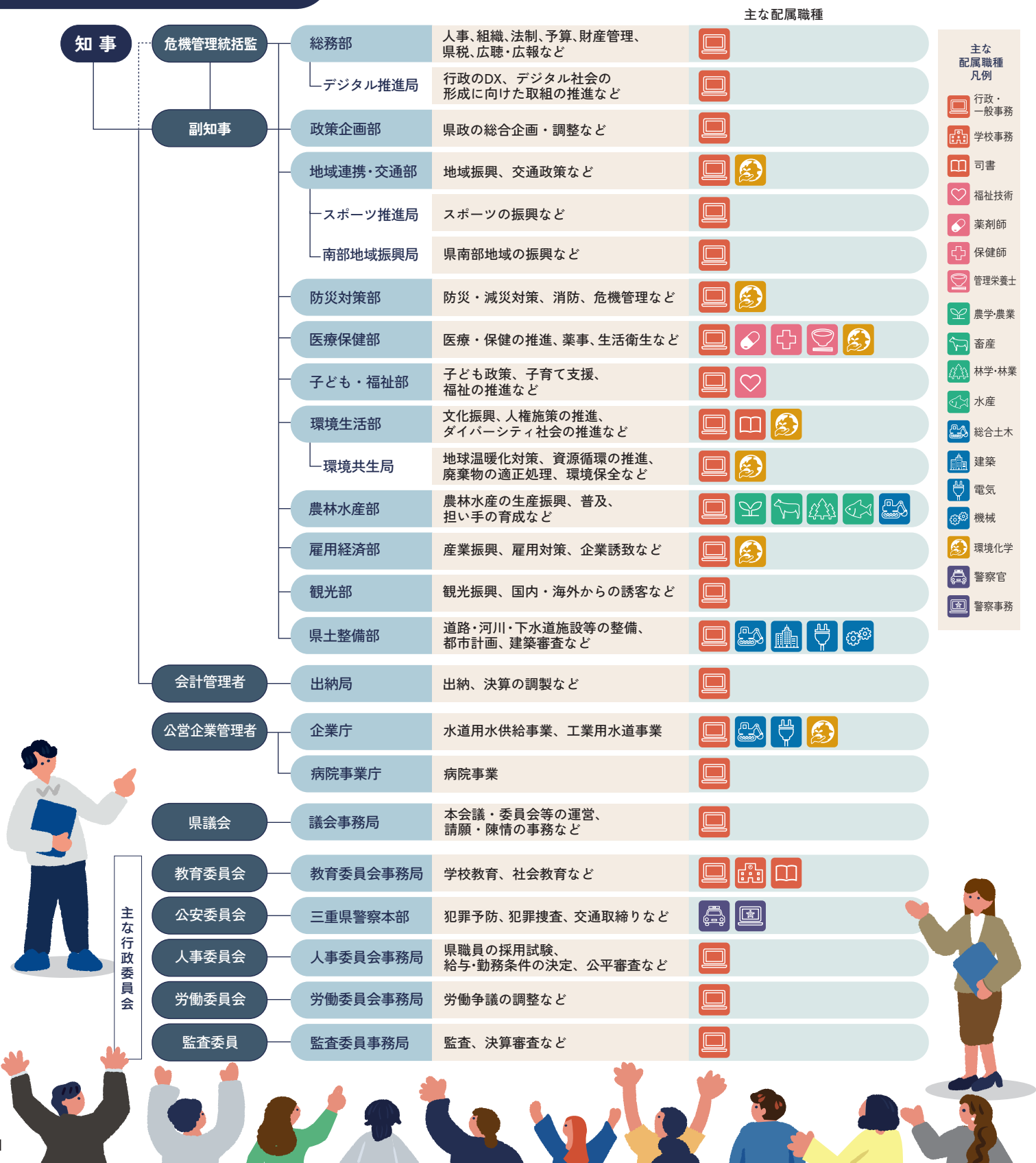


詳しくはこちらをチェック

強じんな 美し国ビジョンみえ
三重県人財 マネジメント戦略

組織図 (令和7年度)

※三重県議会の議決を経て決定されます。
※主な配属職種は2ページで紹介している職種のアイコンと連動しています。



職種紹介

三重県職員の仕事は、どの業務も県民の皆さんを支える大切な仕事ばかりです。職員一人ひとりが高い志を持ち、情熱を持って仕事に取り組んでいます。



一般行政



行政・一般事務

A C 民 試験

主な業務

- 各種施策の企画調整・計画策定
- 条例・規則の制定 ●予算、経理、庶務
- 各種事業の実施 ●許認可事務
- 用地交渉 ●福祉ケースワーク など



学校事務

B C 試験

主な業務

- 児童生徒の学籍簿の整理
- 教職員の給与・旅費、福利厚生に関する事務
- 学校の予算の策定・執行
- 施設・設備の保全 など



司書

B 試験

主な業務

- 図書資料の収集・分類
- 図書の貸出、読書案内
- 図書の調査相談 など

福祉健康衛生



福祉技術

A 民 試験

主な業務

- 子どもや子どもをもつ親、障がい者などが必要としている援助活動、生活支援、相談業務
- 児童相談所などでの各種相談や判定、一時保護業務 など



薬剤師

A 民 試験

主な業務

本庁・保健所

- 医薬品や食品の安全確保
- 献血推進 ●製造施設の監視
- 麻薬取締り
- 医療・健康・福祉産業の振興 など

病院

- 医薬品の調剤 ●服薬指導 など



保健師

A 民 試験

主な業務

- 精神保健
- 母子保健
- 健康づくり
- 難病対策
- 結核・感染症対策
- 災害時等における健康危機管理対応 など



管理栄養士

A 民 試験

主な業務

本庁・保健所

- 特定給食施設の指導
- 専門的な栄養指導
- 食育
- 食環境整備 など

病院

- 患者や入所者の給食・栄養管理

自然



農学・農業

A C 民 試験

主な業務

- 農畜産物の生産振興やブランド化推進
- 担い手の確保・育成
- 農業技術や経営の普及指導
- 新技術開発や新品種育成等の試験研究
- 農山村の活性化
- 食の安全・安心 など



畜産

A 民 試験

主な業務

- 畜産物の生産振興
- 畜産に関する試験研究
- 経営改善のための助言指導
- 飼料自給力の向上
- 県産牛肉の輸出促進 など



林学・林業

A C 民 試験

主な業務

- 県産材の需要拡大
- スマート林業推進 ●森林教育
- 林業人材育成 ●森林整備
- 林業・木材産業振興
- 治山・林道事業 ●自然公園整備
- 生物多様性確保 ●緑化推進
- 林業等に関する試験研究 など



水産

A 民 試験

主な業務

- 養殖業の振興
- 水産物の販路拡大
- 担い手の確保・育成
- 水産資源の増殖・管理
- 漁場の整備
- 養殖技術の開発、資源管理、環境保全等に関する調査研究 など

工学



総合土木

A B C 民 試験

主な業務

- 洪水防止、土砂災害対策
- 道路網整備
- 農業・水産業の生産基盤整備
- 農山漁村の生活環境の整備 など



建築

A 民 試験

主な業務

- 県庁舎・県立学校など県有建築物の整備
- 地震対策・まちづくりへの規制誘導
- 安全・安心な建築物のための審査・検査
- 住宅政策の計画策定
- 耐震化・空き家対策 など



電気

A C 民 試験

主な業務

- 水道・工業用水道の電気設備の設計・工事の監督管理、維持管理業務
- 県有施設の電気設備の設計・工事の監督管理、維持管理業務 など



機械

A 民 試験

主な業務

- 機械設備の設計・工事の監理監督業務、維持管理

環境



環境化学

A 民 試験

主な業務

- 地球温暖化対策 ●資源循環の推進
- 廃棄物の適正処理 ●大気・水質などの環境保全
- 高圧ガス等の保安
- 環境・衛生・工業技術に関する試験研究 など

警察



警察官

警察官 A B 試験

主な業務

- 多様化する社会情勢や複雑・巧妙化する犯罪に対応できるよう、幅広い職種と約3,500人の職員からなる組織で、公共の安全と秩序の維持にあたっています。



警察事務

B C 試験

主な業務

- 庶務 ●会計 ●交通関係事務
- 施設等の維持管理 ●システム開発
- 指紋等鑑定 ●犯罪統計資料の作成 など

先輩職員の声

現場で活躍する先輩たちに、仕事内容やそれぞれの職種についてインタビュー。仕事のやりがいや魅力などを聞いてみました。

行政・一般事務



観光部 観光総務課 東構さん 令和元年度採用

仕事について

県の観光分野に関する企画調整の業務を担当しています。観光に関する広聴広報や議会対応のほか、県の総合計画「みえ元気プラン」に基づいて、観光振興施策の方向性を検討・調整しています。

印象的なエピソード

小学生に観光振興の取組を紹介した際に「三重県のことがもっと好きになった」「三重県にずっといたい」などの感想をもらえたことです。未来を担う子どもたちからそのような声を聞くことができ、うれしく感じました。

総合土木



四日市建設事務所 事業推進室 川村さん 令和3年度採用

仕事について

バイパス整備事業や橋梁耐震補強事業、河川整備事業を担当し、工事の発注や工事・設計業務の監督を行っています。また、事業を円滑に進めていくために市町などの関係機関との協議も行っています。

県職員として働く魅力

業務を通じて住みやすいまちづくりに関わることができる点です。設計から工事完成までの全ての過程に携わるため、自分の担当したインフラが完成に近づく様子を間近で見られることが醍醐味です。

建築



県土整備部 営繕課 中村さん 令和5年度採用

仕事について

主に学校施設の設計業務委託と工事監督業務を担当しています。施設管理者や設計者と打ち合わせを重ねながら図面や積算書を作成するほか、工事の段階確認などを行っています。

印象的なエピソード

初めて担当した学校施設の改修工事が完成を迎えたことです。何度も現場に足を運び、施工者と打ち合わせを重ねるなど大変なこともありましたが、完成した施設を見て喜ぶ生徒や先生の姿が印象に残っています。

電気



北勢水道事務所 浄水管理課 山本さん 令和5年度採用

仕事について

取水施設・ポンプ所にある停電時に電源を供給する装置の修繕工事や定期点検業務委託、点検で見つかった不具合箇所を修繕するための設計、積算、監督業務を担当しています。

県職員として働く魅力

整備したインフラ設備が実際に活躍する姿を見ると、胸が熱くなります。施設でトラブルが発生することもあります。自分の経験や知識を用いて解決できたことが自信につながっています。

『三重県職員採用案内ホームページ』では、他の職種や過去に掲載した職員の声も公開しています。



♡ 福祉技術



中勢児童相談所 家庭児童支援一課 **城本さん** 令和5年度採用

仕事について

児童福祉司として、児童に関わる相談への対応や療育手帳の判定業務などを担当しています。保護者との面談や関係機関との連絡・会議を行いながら、子どもの健やかな育ちが守られるよう家庭への援助などを行っています。

県職員として働く魅力

子どもや家庭に関するさまざまな対応をする中で悩むこともあります。これまで関わってきた子どもの笑顔や元気に生活している姿を見ることができたときに喜びを感じます。

🩺 薬剤師



津保健所 保健衛生室 **生藤さん** 令和元年度採用

仕事について

麻薬・向精神薬、覚醒剤の取扱いに関する業務を担当し、法令に基づき盗難や不正使用などの事故防止といった監視指導を行っています。薬物乱用防止の普及啓発業務も担当しています。

県職員として働く魅力

県の薬剤師は、医療と健康の分野で専門的な知識を用いて活躍できるのが魅力です。幅広い分野の知識や技能が身につくことで、日々成長を感じながら働くことができます。

🏥 保健師



医療保健部 健康推進課 **浦川さん** 令和2年度採用

仕事について

主に自殺対策の業務を担当しています。県民の皆さんにこころの健康に関心を持ってもらえるような啓発活動をするとともに、地域の相談窓口担当者と連携して、こころの健康づくりに取り組んでいます。

県職員として働く魅力

現場の声を三重県の健康施策に結びつけられるところです。本庁・保健所・児童相談所などの配属先があるため、幅広い業務を経験でき、県内各地域の保健師と交流することで新たな知見を広げることができます。

🍷 管理栄養士



鈴鹿保健所 保健衛生室 **河瀬さん** 令和5年度採用

仕事について

給食施設の巡回指導や栄養成分表示に関する相談、学生実習指導などを担当し、県民の皆さんが生涯を通じて健康でいきいきと暮らせるような環境づくりやサポートを行っています。

県職員として働く魅力

市町や民間企業、ボランティア団体などの地域の関係機関と連携・協力しながら、健康づくりに取り組むことができます。多くの方と関わる中で新たな気づきがあり、それを業務に生かせることにやりがいを感じます。

先輩職員の声

農学・農業



津農林水産事務所 津地域農業改良普及センター 駒田さん 平成29年度採用

仕事について

野菜の栽培や6次産業化に関する支援、若手農業者の活動支援などを担当しています。生産性・品質向上に取り組む生産者への支援・指導を行うほか、農作物を使った商品開発の支援や補助金の活用支援を行っています。

県職員として働く魅力

「行政」「研究」「普及」の分野があり、三重県の農業に幅広く携わることができます。特に、生活に欠かすことのできない食や地域の魅力を高める農産物の生産に貢献できるところにやりがいを感じます。

林学・林業



松阪農林事務所 森林・林業室 内田さん 令和4年度採用

仕事について

治山施設や森林整備事業の設計・積算、監督業務を担当し、施工業者と協議を行いながら工事を進めています。業務で森林に入ることも多くあり、自然とふれあいながら働くことができます。

県職員として働く魅力

ソフト面からハード面まで森林に関わる幅広い分野の仕事があり、その全てが三重県の健全な森林づくりに貢献できるところが魅力です。さまざまな業務に挑戦することで、多くの知識や経験を身につけることができます。

環境化学



環境生活部 環境共生局 資源循環推進課 濱地さん 平成30年度採用

仕事について

大規模な災害が発生した際に、迅速に災害廃棄物を処理できるよう研修や訓練などを実施し、人材の育成に取り組んでいます。また、各種リサイクル法に基づく規制などを行っています。

印象的なエピソード

令和6年能登半島地震で発生した災害廃棄物を県内の可燃ごみ処理施設で受け入れるための調整や、災害対応を行う市町職員の派遣調整を行ったことです。被災地の方から感謝の言葉をいただいたことが印象に残っています。

学校事務



志摩市立東海中学校 久保さん 令和3年度採用

仕事について

教職員の給与・旅費、福利厚生、学校の予算管理・執行、備品・施設管理など幅広い業務に携わっています。また、近隣の小中学校事務職員が集まる共同学校事務室において、各学校で提出された書類の点検作業を行っています。

印象的なエピソード

学校で要望のあった備品を購入するために、必要性や活用方法などを聞き取り、予算要求したことで備品の購入につながりました。学校事務職員は、学校と教育委員会をつなぐ重要な役割を担っていると感じています。

社会人経験者採用



三重県では、高度化・複雑化・多様化する行政課題に対応するため、民間企業等における職務経験やさまざまな経験を生かして活躍していただける方の採用に取り組んでいます。

第1次試験は、民間企業等でも広く利用されている「SPI3」のみであるため、特別な公務員試験対策は不要です！

民間企業等職務経験者試験

●試験区分

【行政】行政、行政(デジタル)

【行政以外】警察デジタル、総合土木、建築、薬剤師 など

※詳細は受験案内をご確認ください

●主な受験資格

- ・49歳以下(令和8年4月1日時点)
- ・民間企業等における職務経験(試験区分の業務に関するものに限る)の年数が右記のとおりある人

大学・大学院卒	5年以上
短大・高専・高校卒	7年以上
それ以外	10年以上

●試験種目

- ・第1次試験
SPI3(テストセンター方式)
試験期間内で都合の良い日・会場を選択して受験できます！
- ・第2次試験
【行政】論文試験、総合人物試験、経験確認試験
【行政以外】論文試験、総合人物試験、経験・専門性確認試験

C試験(キャリア不問枠)

●試験区分

一般事務

●主な受験資格

30歳～49歳(令和8年4月1日時点)
※職務経験は不問です

●試験種目

- ・第1次試験
SPI3(ペーパーテスト方式)
- ・第2次試験
作文試験、総合人物試験



行政・一般事務

政策企画部 政策企画総務課
北林さん 令和5年度採用



社会人経験を生かして働く先輩職員の声



現在はどんな仕事をしていますか？

主に平和啓発の業務を担当しています。若者をはじめとする県民の皆さんに平和の大切さを伝えることを目的に、広島県やさまざまな団体と連携し、県内の高校生と広島県の高校生が交流しながら平和について考えるイベントなどの企画を行っています。

なぜ三重県職員への転職を考えるようになりましたか？

以前は市役所で仕事をしていたのですが、幼少期に親の仕事で県内を転々としていて三重県全域に愛着があったこともあり、より広域的な業務をしてみたいという思いが強くなったからです。また、基礎自治体職員としての経験を生かすことで三重県の活性化に貢献できると思い、転職を考えました。

前職の経験が生きていると感じることはありますか？

公務員としての文章作成、経理、事務処理などの経験がそのまま生きていると

感じますが、県職員の業務は多岐にわたるため、公務員・民間企業に関係なくどのような経験でも生かすことができると思います。

転職を考えている受験希望者へのメッセージをどうぞ！

転職で新しい環境となることは不安でしたが、転職で入庁した仲間が多くおり、仕事やライフイベントの相談をしながら働くことができるため、入庁後に不安を感じることはほとんどありませんでした。ぜひ、社会人経験を生かした転職を考えていただきたいと思います。一緒に仕事ができることを楽しみにしています！



主な休暇・休業・勤務時間制度

女性 男性 共通

妊娠前	妊娠	出産	1歳	3歳	小学校入学	高校卒業
不妊治療休暇	5日以内 ※通院などが体外受精及び顕微授精である場合は10日以内					
妊婦の通勤緩和	1日1時間以内					
妊娠障害休暇	14日以内					
保健指導または健康診査	必要に応じて取得可能					
産前産後休暇	産前8週間(多胎妊娠の場合は14週間)産後8週間					
男性の育児参加休暇	妻の産前8週間から子が1歳になるまでの期間内で5日以内(第1子の場合は、産後のみ)					
育児休業	子が3歳になるまでの期間 ※育児休業手当金の支給あり					
部分休業	子が小学校就学の始期に達するまでの期間で1日2時間以内					
育児時間	子が1歳9か月になるまでの期間で1日2回各45分以内					
学校等行事休暇	高校を卒業するまでの子1人につき年1日					
時間外勤務の免除	3歳に満たない子のある職員					
深夜勤務・時間外勤務の制限	小学校就学前の子がある職員					
育児短時間勤務	小学校就学前の子がある職員 ※勤務形態は5種類					



看護・介護	家族看護休暇	介護休暇	介護時間
	4日以内 ※ただし、中学校就学前の子が1人の場合は年4日(その子が2人以上の場合は8日)を加えた日数	配偶者、父母、子、祖父母などの介護をする場合で、3回以下かつ合計6か月以内	配偶者、父母、子、祖父母などの介護をする場合で、3年以内において1日2時間以内

※令和6年4月1日現在の制度概要です。別途、利用にあたっては要件がある場合があります。



行政・一般事務

防災対策部 災害対策推進課
上田さん 平成29年度採用

令和6年1月から
6か月間取得



育児休業を取得した先輩職員の声

育児休業を取ることに対し、職場の雰囲気はどうか？

子どもが産まれることを職場に伝えたとこ、上司・同僚から育児休業の取得を勧められました。また、私の育児参画の予定に基づいて業務の負担を軽減していただき、妻から連絡があった際にすぐに自宅へ帰ることができるよう配慮いただきました。

育児休業を取ったことで、意識の変化はありましたか？

育児休業を取得する前に職場の先輩から子育ての話聞いていましたが、数時間おきのミルクや寝かしつけなど不規則な生活リズムに合わせるが大変でした。子ども中心の生活を考えるようになり、外出した際にはオムツ交換ができるトイレがあるか、人混みが多くないかなどを意識するようになっています。

復帰後、仕事と育児はどのように両立していますか？

仕事と育児の両立は想像以上大変だと感じています。始業前には当日の退勤時間を意識した業務スケジュールを立て、定時に退庁できるよう心がけています。



給与

初任給及びボーナス（期末・勤勉手当）はおおむね下表のとおりです。なお、卒業後の経歴によって、一定の基準により加算されます。

職種	学歴	初任給 (給料及び地域手当)	ボーナス
A試験(行政職)	大学卒	約239,000円	年間 4.6月分
B試験(警察事務職)	短大卒	約222,200円	
C試験(一般事務職)	高校卒	約204,300円	
警察官A	大学卒	約266,000円	
警察官B	高校卒	約237,200円	

※令和7年4月予定 三重県議会の議決を経て決定されます。

※C試験(キャリア不問枠)、民間企業等職務経験者試験については、受験案内をご確認ください。

●給与モデル

A試験(行政職)で採用された場合

年齢	月額(給料及び地域手当)
25歳(入庁4年目)	約261,900円
35歳(入庁14年目)	約319,700円

●諸手当

それぞれの支給要件に応じ、扶養手当、住居手当、通勤手当、時間外勤務手当などが支給されます。

勤務時間・休暇等

●勤務時間

月曜日～金曜日
午前8時30分～午後5時15分
※早出遅出勤務や在宅勤務などの制度もあります。

●休日

【完全週休2日制】
土・日曜日、祝日、
年末年始

●休暇

【年次有給休暇】
採用1年目…年間15日(4月採用の場合)
2年目以降…年間20日
※1時間単位で取得することができます。

【特別休暇】
夏季休暇、結婚休暇、ボランティア休暇など
※勤務時間及び休日は、配属や職種によって異なることがあります。



1か月あたりの時間外勤務
(令和5年度実績)

平均 **16時間**

※知事部局



年次有給休暇取得日数
(令和5年度実績)

平均 **15.9日**

※知事部局

職員公舎(知事部局の例)

県内各地(津市、志摩市、尾鷲市、熊野市)に世帯用または単身用の職員公舎があります。これらの公舎は、採用または勤務地の異動により通勤が困難となる職員が利用できます。



男性の育児休業取得率
(令和5年度実績)

84.0%

※一般行政部門

福利厚生(知事部局の例)

●健康管理

毎年定期健康診断を行うほか、健康に関する研修を実施しています。また、県庁内には診療所など職員の健康をサポートする施設もあります。なお、新規採用者を対象とした採用時健康診断やこころと体の健康づくり研修も実施しています。

●保養施設

地方職員共済組合の宿泊施設(相互利用を含む)が全国各地にあり、職員や共済組合で認定された扶養家族が組合員料金で利用できます。

●レクリエーション

職員の健康増進と親睦を兼ねて、野球、サッカー、テニス、卓球、バドミントンや囲碁・将棋など各種大会を職員互助会が主催しています。勤務時間後や土日などに活動しているクラブ・サークルもあります。

【県庁のクラブ・サークル(一例)】

- 弓道部
- サッカークラブ
- 柔道部
- ソフトボール部
- 卓球部
- ソフトテニス部
- 硬式テニス部
- バドミントン部
- 男子バレーボール部
- 女子バレーボール部
- ボウリング部
- 野球部
- 吉田山田囲碁クラブ
- 将棋同好会



人材育成・研修制度

職員の意欲や能力を最大限に引き出す人材育成に取り組んでおり、その成長をサポートするため、さまざまな職員研修を実施しています。

人事異動

配属先は、本人のキャリアビジョンや適性・能力などを考慮して決定されます。任命権者により異なりますが、知事部局の場合、おおむね3～5年のサイクルで人事異動が行われます。

昇任の流れ (知事部局の例)

基本的なパターンは次のようになっています。



新規採用職員研修



- 4月の入庁時研修では、県職員としての心構えや社会人としての基本的マナー、防災対応などの知識・技能を身につけます。また、文書事務や会計事務、電子システム操作などの基礎知識を習得します。
- 福祉研修やフォローアップ研修など、成長に応じて段階的に研修を受講します。
- 社会人経験のある新規採用職員には、経験者ならではの不安や悩みを共有し、県職員としてのキャリア形成を図るための研修も実施しています。

基本研修

新規採用職員研修のほか、採用2年目、3年目、4年目、5年目、新任係長など各段階に応じて、県職員として必要な基本的能力や資質の向上を図る研修を実施しています。

新規採用職員

マルチ・トレーニング制度

新規採用職員には、職場内の複数の先輩職員(トレーナー)が指導・育成にあたり、日々の業務の進め方などを習得できるよう、職場全体でサポートしています。

ブラッシュアップ研修

職員に必要な能力を磨き上げることを目的とした研修で、本人の希望に応じて受講できます。

【研修メニューの例 (令和6年度)】

- 説明力・聞く力向上研修
- ワンペーパー資料作成研修
- 業務改善研修
- 事務処理ミス防止研修 など

- 女性職員のキャリアデザインセミナー
ロールモデルとなる先輩職員の経験談や参加者との交流を通じて、女性職員が自分らしく活躍する働き方を考えます。

- e-ラーニング研修
仕事に必要な能力の向上はもちろん、自己啓発やリスクリングにも活用できます。職場のほか、自宅のパソコンやスマートフォンなどからも受講できます。

業務スペシャリストコース (令和7年度)

職員のキャリアビジョンの実現や複雑化・高度化する業務的確な遂行を図るため、特定分野における専門的な知識や能力、経験を持つ職員を育成しています。

- 防災・減災コース
- 医療保健コース
- 福祉コース
- 商工政策コース ほか

全12コース
程度

主な派遣先 (令和6年度)

職員の政策形成能力などの向上を図るため、さまざまな関係機関へ職員派遣を行っています。

- 内閣府、子ども家庭庁、総務省、財務省、厚生労働省、観光庁などの中央省庁
- 石川県、四日市市、松阪市、志摩市などの地方自治体
- 中部国際空港株式会社、(独)国際観光振興機構、(独)日本貿易振興機構(JETRO)などの民間企業や各種団体

キャリアチャレンジ制度

若手職員が自分のキャリアビジョンを実現するために、関心のある業務・所属にチャレンジすることができます。



令和7年度 試験について

試験実施の有無や日程など一部を変更する場合があります。
また、採用予定数や受験資格、詳細な試験日程・科目などについては、各受験案内でご確認ください。



三重県職員

試験名	受験案内公表日	受付期間	第1次試験日	第2次試験日	最終合格発表日
A試験 (早期枠)	1月21日(火)	1月21日(火)～ 2月21日(金)	3月1日(土)～ 3月14日(金)	4月上旬～4月中旬	4月下旬
A試験	5月9日(金)	5月9日(金)～ 5月29日(木)	6月15日(日)	7月中旬～8月上旬	8月中旬
C試験 (キャリア不問枠)	7月18日(金)	7月18日(金)～ 8月25日(月)	9月28日(日)	10月下旬～11月上旬	11月中旬
民間企業等 職務経験者試験	7月18日(金)	7月18日(金)～ 8月25日(月)	9月上旬～ 9月下旬	11月上旬～11月中旬	12月上旬

三重県職員・市町立小中学校職員

試験名	受験案内公表日	受付期間	第1次試験日	第2次試験日	最終合格発表日
B試験	総合土木	5月9日(金)～ 5月29日(木)	6月15日(日)	7月中旬～7月下旬	8月中旬
	総合土木以外*	7月18日(金)～ 8月25日(月)	9月28日(日)	10月下旬～11月上旬	11月中旬
C試験	7月18日(金)	7月18日(金)～ 8月25日(月)	9月28日(日)	10月下旬	11月中旬

*総合土木を除いた、B試験の試験区分(司書、警察事務、学校事務)が該当します。

警察官

試験名	受験案内公表日	受付期間	第1次試験日	第2次試験日	最終合格発表日
警察官A	1回目	3月14日(金)～ 4月16日(水)	5月11日(日)	6月上旬～7月上旬	7月中旬
	2回目	7月18日(金)～ 8月25日(月)	9月21日(日)	10月下旬～11月中旬	12月上旬
警察官B	7月18日(金)	7月18日(金)～ 8月25日(月)	9月21日(日)	10月下旬～11月中旬	12月上旬

Q & A

Q 県職員「A試験」「B試験」「C試験」はどう違うのですか？

A A試験は大学卒業程度の問題による試験、B試験は短期大学卒業程度の問題による試験、C試験は高等学校卒業程度の問題による試験となっており、それぞれの試験区分、受験できる年齢は異なりますが、学歴は問いません。

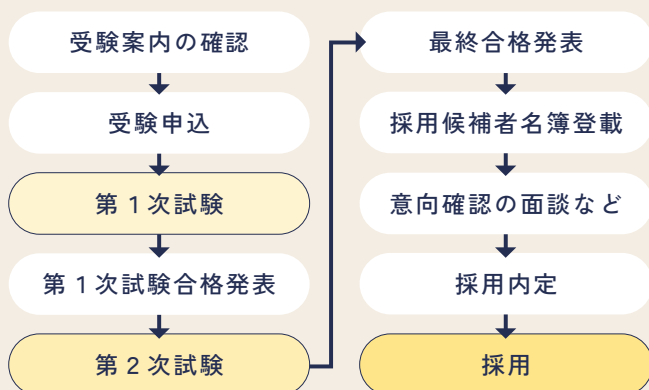
Q 選考試験とはどのような試験ですか？

A 特定の技能や資格・免許などが必要である獣医師、保育士、児童福祉司、航海士、理学療法士などの一定の職種については、欠員の状況などにより、必要に応じて不定期に試験を行っています。また、障がい者雇用を促進する観点から障がい者を対象とした選考試験も実施しています。

この他にも
ホームページでは
さまざまな疑問に
お答えしています



受験から採用までの基本的な流れ



*採用試験の合格者は、試験区分ごとに作成する採用候補者名簿に登載されます。この名簿は、最終合格発表の日から1年間有効です。

*専門性向上を目的として、大学院での就学を希望する場合、名簿登載期間を1年または2年間延長できる場合があります。

*人事委員会は、任命権者(知事、教育委員会、警察本部長など)からの請求に応じて採用候補者を提示します。

*任命権者は、採用候補者に対し、意向確認の面談などを行い、内定者を決定します。

*配属先については、採用前に別途連絡があります。

*採用後は、6か月の条件付採用期間を経て正式採用となります。

任命権者とは？

職員の任命、懲戒などを行う権限がある者のことで、地方公務員法で定められています。三重県職員関係では、知事、教育委員会、警察本部長などがあります。具体的な採用に関する事務は、各任命権者の採用事務担当課が行います。

受験の申込方法

先輩職員の声や
説明会などの情報が
盛りだくさん！

受験申込はインターネットで！

受験申込は「**三重県職員採用案内ホームページ**」から
行ってください。

三重県職員採用案内ホームページ

🔍 三重県職員採用

<https://www.pref.mie.lg.jp/saiyo/>



最新情報を入手するならSNSも要チェック！

採用情報を随時更新！フォローをお願いします



「**三重県職員採用**」公式Xアカウント

@mie_saiyo



受験案内の配布場所

受験案内・パンフレットを下記の場所で配布しています。

- 三重県人事委員会事務局
- 三重県庁総合案内
- 三重県桑名地域防災総合事務所（県桑名庁舎）
- 三重県四日市地域防災総合事務所（県四日市庁舎）
- 三重県鈴鹿地域防災総合事務所（県鈴鹿庁舎）
- 三重県津地域防災総合事務所（県津庁舎）
- 三重県松阪地域防災総合事務所（県松阪庁舎）
- 三重県伊賀地域防災総合事務所（県伊賀庁舎）
- 三重県南勢志摩地域活性化局（県伊勢庁舎）
- 三重県志摩建設事務所（県志摩庁舎）
- 三重県紀北地域活性化局（県尾鷲庁舎）
- 三重県紀南地域活性化局（県熊野庁舎）
- 三重県東京事務所 **県外**
- 三重県関西事務所 **県外**
- 警察本部・県内各警察署（警察官採用試験のみ）



郵送での受験案内などの請求方法

返信用封筒【切手を貼った角形2号(A4判)の封筒に、宛先・宛名を明記したもの】を同封の上、封筒の表に「○を○部請求」と朱書きしてご請求ください。（例：「三重県職員A試験受験案内を1部請求」など）

請求先：三重県人事委員会事務局

返信用封筒に貼る切手の額は、請求する内容や部数によって異なります。詳細は右の二次元コードからご確認ください。



三重県人事委員会事務局

〒514-0004 三重県津市栄町1丁目891 三重県勤労者福祉会館4階
TEL. 059-224-2932 FAX. 059-226-7545

採用に関する詳しい情報はこちら

🔍 三重県職員採用

