

# 三重県庁土木職員の仕事

令和7年2月8日

三重県庁 県土整備部

尾鷲建設事務所 西川





入庁5年目

## 経歴

松阪市 誕生



名城大学 卒業



三重県庁 入庁 (2020年4月～)

- (2020年4月～2023年3月)

津庁舎

(津建設事務所事業推進室道路二課)



- (2023年4月～)

尾鷲庁舎

(尾鷲建設事務所保全室保全課)





# もくじ

---

1. 三重県の概要
2. 三重県庁の制度
3. 県土整備部の仕事
4. 土木公務員の仕事
5. さいごに



# 1. 三重県の概要

---

三重県ってどんなところ？

三重県行政とは？



Mie Prefecture



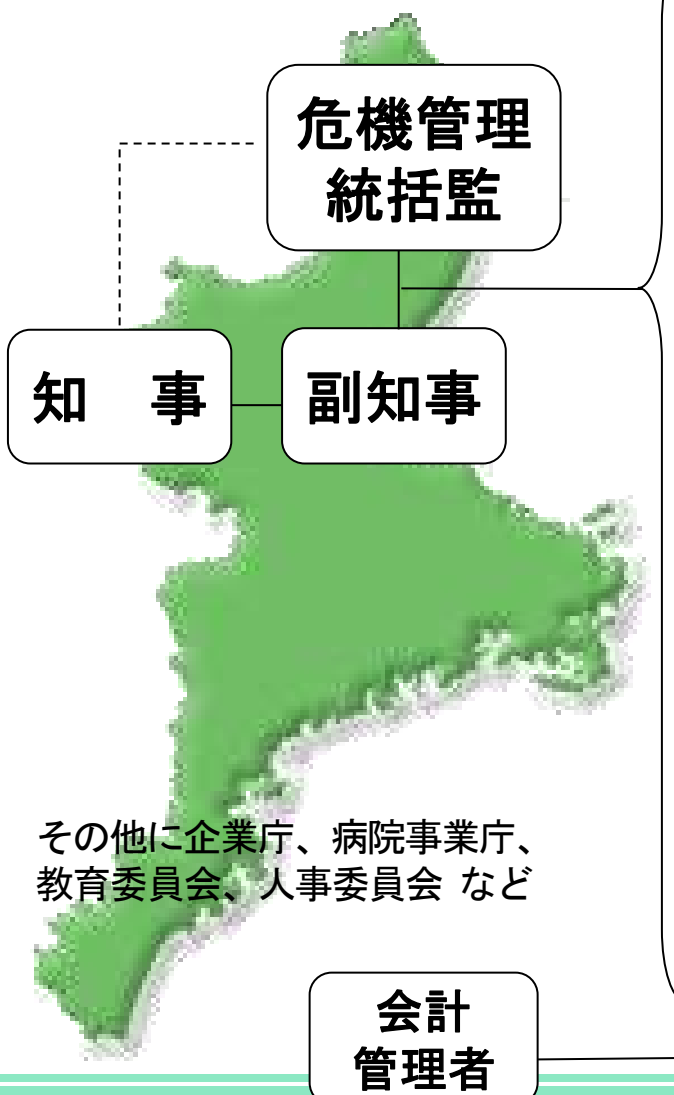
# 1. 三重県の概要<組織>



三重県知事

いちみかつゆき

一見勝之



総務部

デジタル推進局

政策企画部

地域連携・交通部—スポーツ推進局  
—南部地域振興局

防災対策部

医療保健部

子ども・福祉部

環境生活部—環境共生局

農林水産部

雇用経済部

観光部

県土整備部

出納局

## インフラ

### (社会基盤) の管理





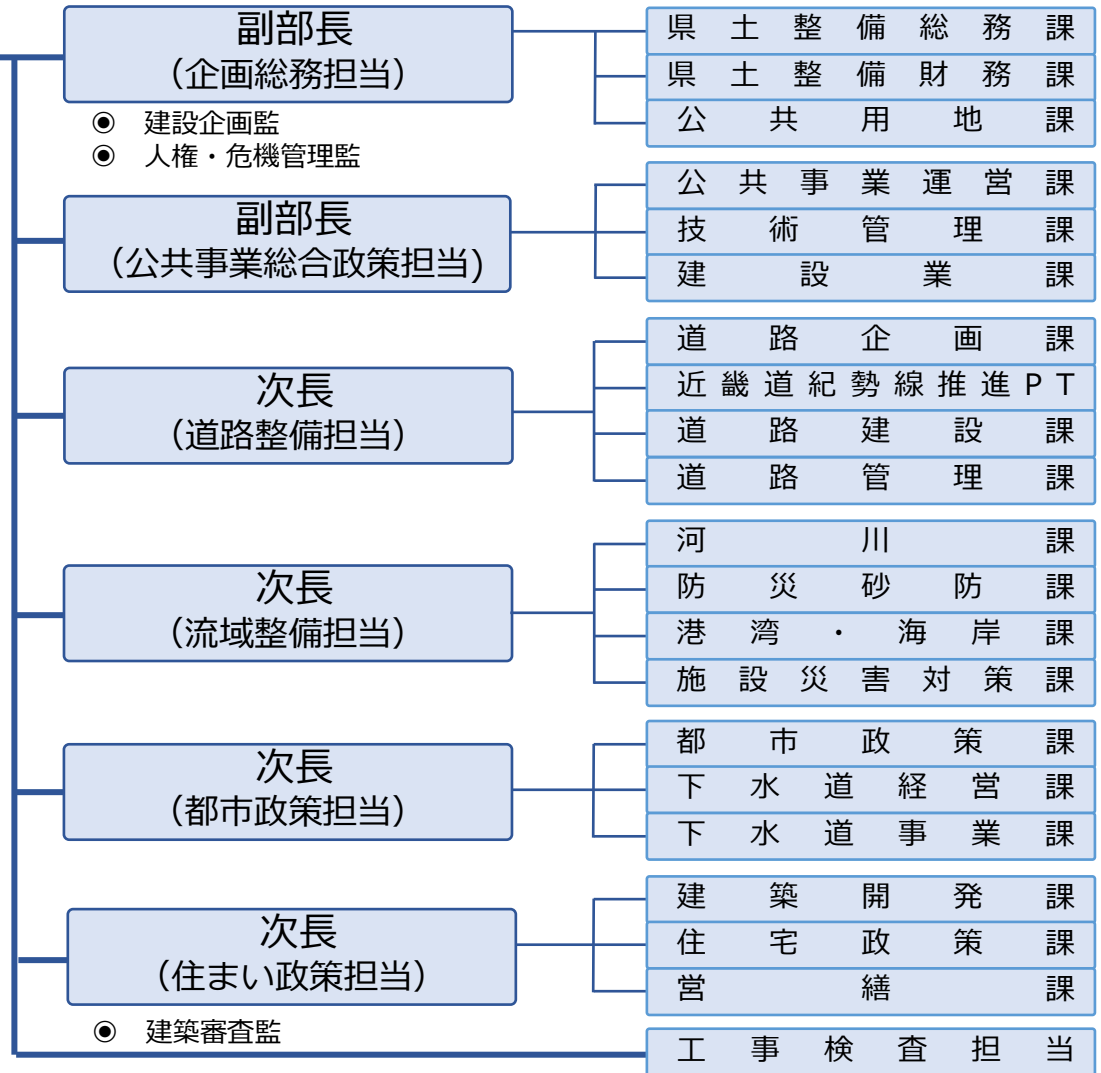


# 1. 県土整備部の組織（本庁）

部長・理事



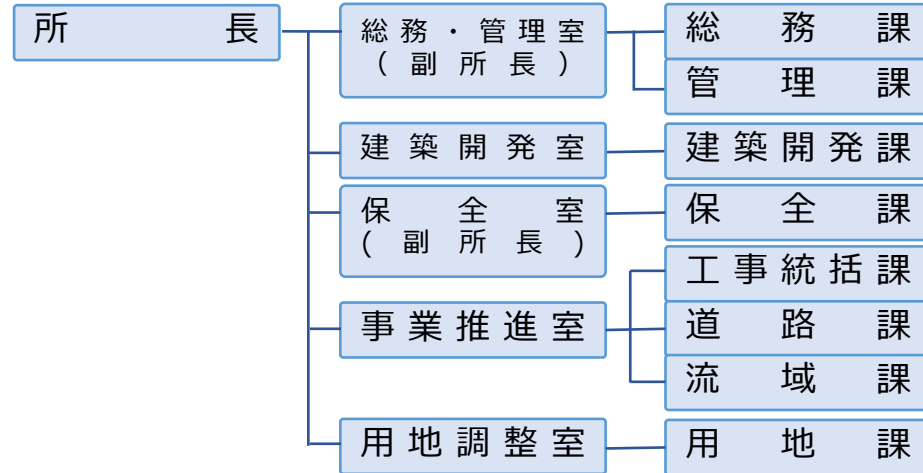
- 県土全体の予算管理
- 施策の方針決定
- 計画調整





# 1. 県土整備部の組織（地域機関）

## 建設事務所の組織（例）



## <土木>

- 建設
- 維持管理
- 災害復旧
- 地域の声



## 2. 三重県庁の制度

---

三重県庁はどんな制度がある？

研修は？

休暇とれる？



Mie Prefecture





## 2. 三重県の制度＜三重県職員研修体系＞

### 新規採用職員研修

#### 入庁時研修

公務員倫理、県の服務、県政の基本方針、マナー、仕事の基礎、県の福祉施策、ユニバーサルデザイン、防災など

#### 動画研修

電子システム操作、公文書の作成・管理、会計事務の基礎など

#### フォローアップ研修

入庁約半年間及び9ヶ月間の振り返り、チームに貢献する仕事の進め方の習得

### 基本研修（新規採用～採用5年目）

入庁から5年間は、県職員としての基礎固めとして、基本的知識や技能、業務に対する姿勢を段階的に習得する必修研修が充実しています。

### 新任主任、新任係長等研修

職場の中核的な役割を担う中堅職員を対象とした研修では、視野を広げ、大きな視点で物事を見ることの重要性を理解し、課題解決にチームの中心となって取り組むための能力を身につけます。

### ブラッシュアップ研修

職員に必要な能力を磨き上げるためのブラッシュアップ研修（希望研修）もあります。（研修例：業務改善研修、e-ラーニングによる研修、法制執務講座など）

### 若手職員の人材育成

育成対象職員に関係する職員（トレーナー、先輩職員、課長、室長、所長）それぞれに役割を決めて、職員の育成指導を行っています。





## 2. 三重県の制度＜三重県職員研修体系＞

### 土木技術系研修

#### 部内研修

県民との協働、景観配慮、都市計画、初級積算、CAD操作、建設業法、道路構造物、災害復旧など

#### 三重県建設技術センターが主催する研修

ICT施工、土木施工管理入門、若手土木技術者のための公共工事基礎知識など

#### 全国建設研修センター研修

行政職員を対象とした研修。集合研修や、ライブ研修、オンデマンド研修など

#### 国土交通大学校研修

国土交通省の所掌に関する分野の人材育成を目的とした国土交通大学校が開催する研修

### i-どぼくゼミ

先輩職員から中堅・若手職員へ技術力を継承することを目的として、「i-どぼくゼミ」の取組を実施しています。i-どぼくゼミでは、「事業計画」「調査・設計」「工事現場」の3つの技術継承のコンテンツを県土整備部のプライベートネットワークで提供しています。



### 技術継承コンテンツ（例）

- 事業計画**
  - ・ 事業報告会
  - ・ 再評価
  - ・ 事業PRポスター
- 調査・設計**
  - ・ 不具合事例
  - ・ 地質調査・測量
  - ・ BIM/CIM etc
- 工事現場**
  - ・ 現場研修会
  - ・ 段階確認
  - ・ 遠隔臨場 etc
- 熟練からの技術力伝承**
  - ・ OBIによる研修・講習会





## 2. 三重県の制度＜勤務制度の一例＞

### 勤務時間

- 月曜日～金曜日  
午前8時30分～午後5時15分
- 完全週休2日制  
土・日曜日、祝日、年末年始
- 年次有給休暇  
採用1年目…年間15日（4月採用）  
2年目以降…年間20日
- その他特別休暇等 夏季休暇（5日間）  
ボランティア休暇など

### ライフ・マネジメント

- ・ 休暇制度の充実
- ・ 仕事と介護の両立支援
- ・ こども参観日 など

### ■ 三重県庁取得実績 14.8日

※ 都道府県	13.0日
市区町村	11.5日
民間	10.3日

三重県では職員が家庭や地域の中で充実した生活を送り、生き生きと仕事に取り組むことで県民サービスの向上へとつなげていく

### 「ライフ・ワーク・マネジメント」

を推進

### ワーク・マネジメント

- ・ 時間外勤務削減の取組
- ・ 時間管理意識向上の取組
- ・ 効率的な業務の推進 など



# 3. 県土整備部の仕事

---

どんな組織？

どんな仕事？



Mie Prefecture



# 3. 県土整備部の仕事

## 県土整備部とは...

道路、下水道、公園、河川、砂防施設 などの  
公共土木施設の整備、維持管理等を行う







### 3. 県土整備部の仕事

#### ◆ 道路改築 (バイパス)

#### ◆ 電線共同溝 (無電柱化)

整備前



整備後







# 3. 県土整備部の仕事

## ◆ 橋梁等の修繕

整備前



整備後



## ◆ 通学路安全対策



cture



# 3. 県土整備部の仕事

## ◆ 河川改修

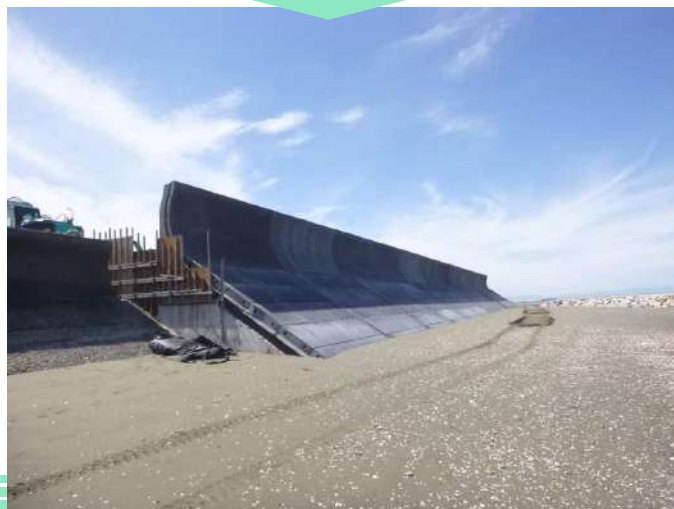
整備前



整備後



## ◆ 海岸堤防整備



cture





# 3. 県土整備部の仕事

## ◆ 砂防堰堤

整備前



整備後



## ◆ 急傾斜地



cture





# 3. 県土整備部の仕事

## ◆ 災害復旧



# 4. 土木公務員の仕事

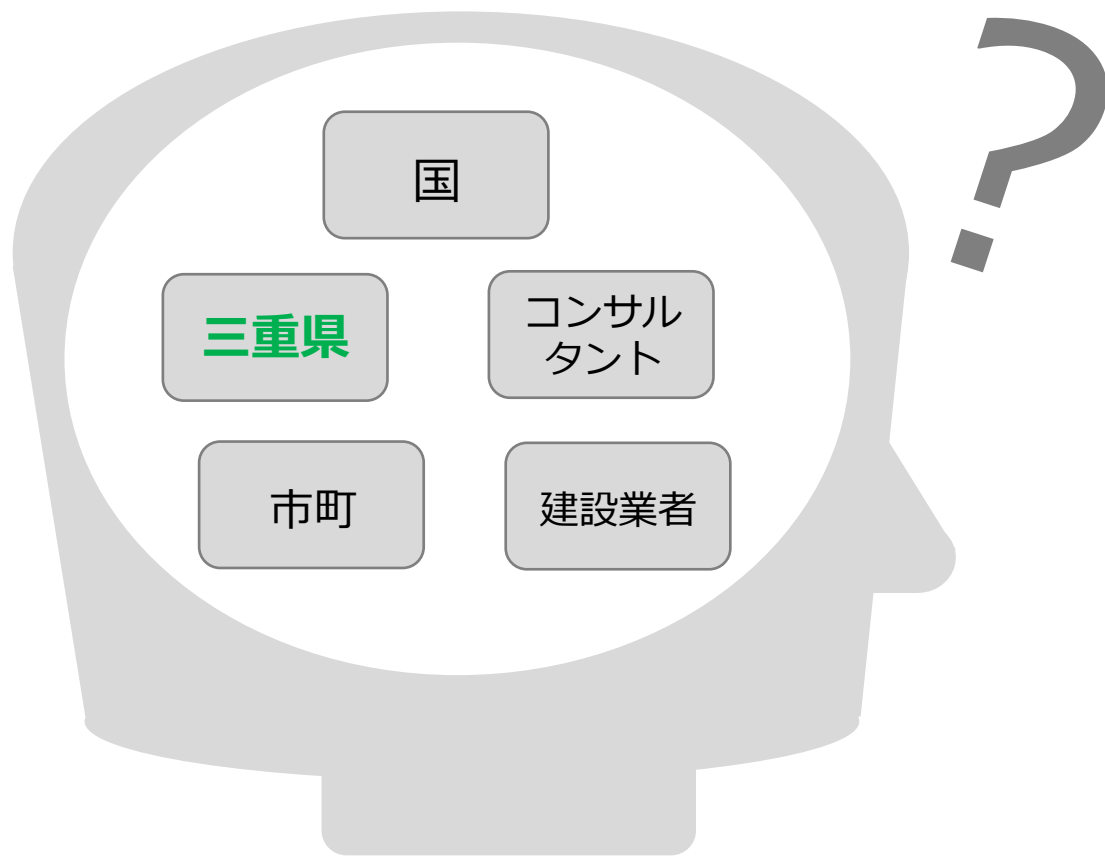
---

行政の土木技師の仕事は？  
やりがいは？



## 4. 土木公務員の仕事

三重県の土木公務員って、  
何をしているの？







## 4. 土木公務員の仕事＜行政の役割＞

### 土木公務員の仕事とは？

公共土木施設を、公務員だけで造る訳ではなく…

#### 調査会社

現地の地形（延長、高さなど）を計測し、図化する測量、地盤を掘削し、土質の種類や固さを調査する地質調査（ボーリング）などがあります。



#### 設計会社

測量データや地質データを基に構造計算などを行い、工法を比較し、工事に使用する図面の作成などを行います。橋梁・トンネル・護岸など、構造物ごとに設計を行います。



#### 建設会社

作成された設計図面などを基に、実際に工事を行います。土木一式工事、鋼構造物工事、舗装工事など、それぞれに得意分野があります。



さまざまな民間企業と協力しながら事業を進めていく



Mi

e



# 4. 土木公務員の仕事<行政の役割>

数多くの地域の課題に対して

**対応策（事業）を立案**し、**事業実施の意思決定**を行う



この他にも、地元の要望を設計や工事現場に反映したり、整備方針や工事内容を地元へ説明するなど、**公共工事の司令塔**としての役割がある



## 4. 土木公務員の仕事＜行政の違い＞

### 国

- 大規模な事業が多い
- 1つの大事業を複数人で担当
- 難易度の高い工事が多い
- 特定の分野に特化したスペシャリストが多い

### 市町

- 小規模な事業が多い（市町内完結）
- 1人で多くの事業を担当
- 地域住民との接点が多い
- 様々な分野に従事することが多い

### 県

- 大規模な事業から小規模な事業まで  
難易度の高い工事から地域に密着した工事まで、幅広い経験ができる
- 国に対して（市町分を含む）予算要求を行ったり、市町へ支援を行うなど  
国と市町のパイプ役としての役割もある
- 最初の約10年間で様々な分野に従事し、その後も希望に沿った分野に従事することで  
幅広い知識が身に付く







## 4. 土木公務員の仕事

### ◆ 工事前







## 4. 土木公務員の仕事



工事を発注するための図面を作成



## 4. 土木公務員の仕事

図面通りに現場ができているか確認







## 4. 土木公務員の仕事

工事関係者と打合せを実施





## 4. 土木公務員の仕事

◆完成





# さいごに

## 三重県土木技術職員の魅力

- 県民の皆さまの生命や財産を守る仕事です
- 豊かで活力ある地域づくりに貢献できます
- 計画から工事、維持管理まで公共事業全体に関われます
- 多様な成長機会で自分らしいキャリア形成に挑戦できます
- ワークライフバランスを理想的に実現できます

達成感

土木施設の整備が完了した時の県民の皆さんの笑顔に達成感を味わえます

働きやすさ

県庁全体でワークライフバランスに取り組んでいて、ライフもワークも充実しています

地域貢献

自然災害からの復旧や地元の声に応えることで地域貢献できます

県土整備部では、職員も含めた県民の皆さんの笑顔を守るために、  
全ての職員が協力しながら仕事をしています！



Mie Prefecture



三重県県土整備部の仕事の様子や、事業内容を紹介！



X

(旧Twitter)

[@mie\\_kendoseibi](#)



Instagram

[@mie\\_kendoseibi](#)



三重県県土整備部 公式SNS