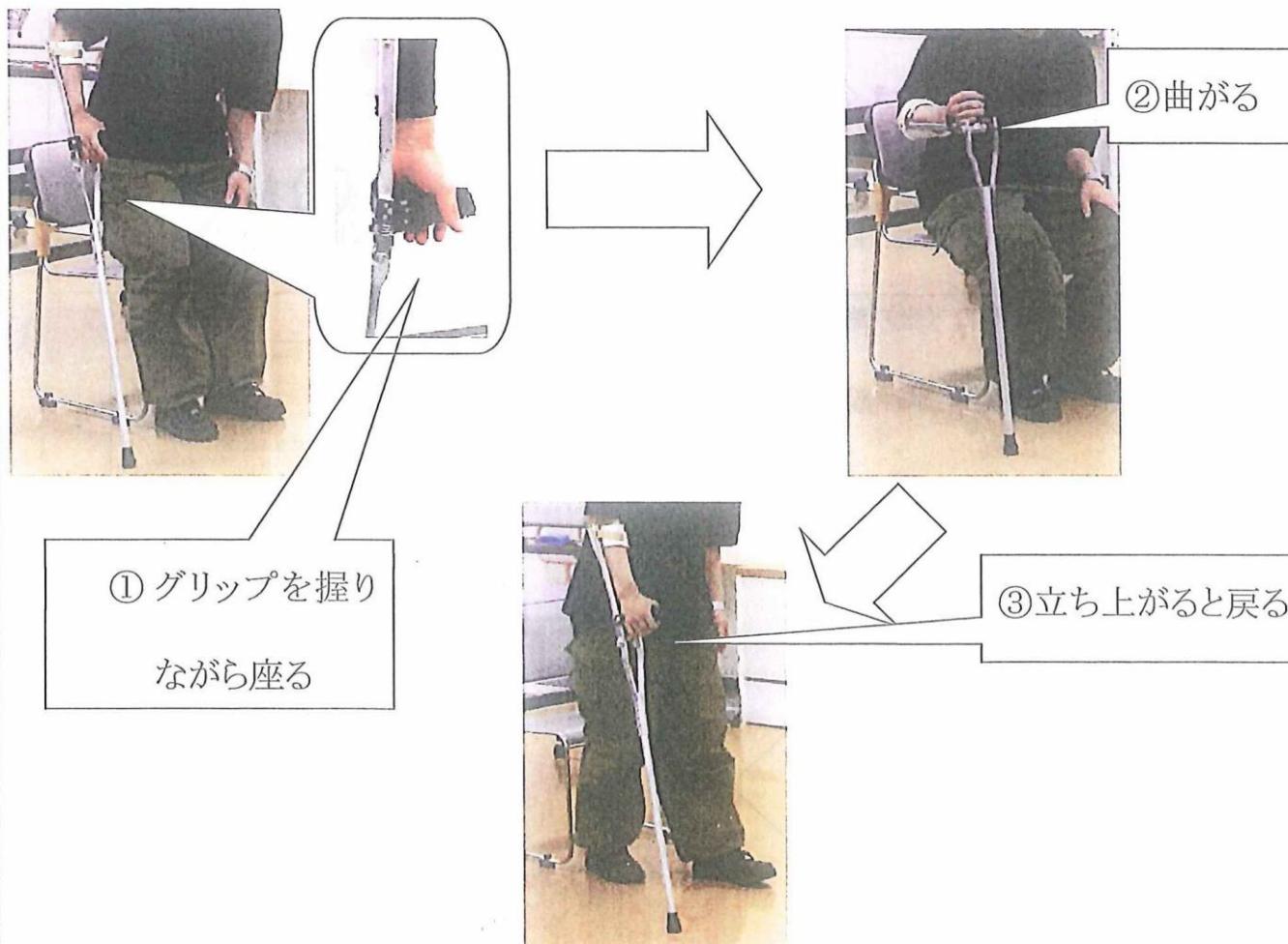


# 第 19 回みえ福祉用具アイデアコンクール 2024 最優秀賞作品

<p>作品名</p>	<p>ORUSTRAND CLUTCH</p>
<p>どのような人が使われますか？</p>	<p>ロフストランドクラッチ適応の方 杖が必要で電車やバスを利用する方</p>
<p>どのように使うのか、工夫した点をお書きください</p>	<p>基本はロフストランドクラッチと同様の使い方 グリップを握りながら座ると杖が曲がる→杖先が邪魔にならない（電車の対面での座席）</p> <p><u>工夫した点</u> 杖を折る機能を追加するため長下肢装具の大腿部支柱を使用した</p>

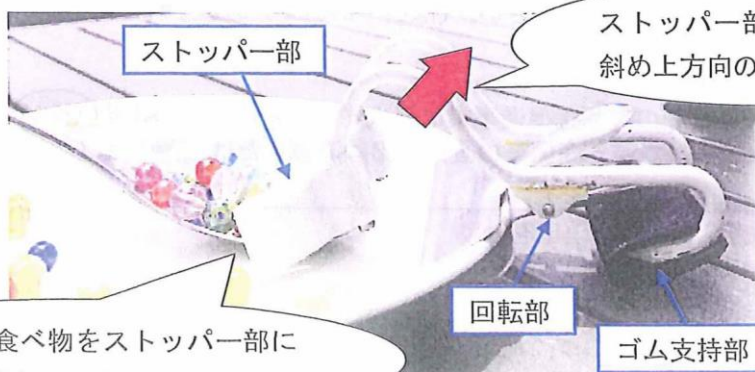
<作品のイメージを簡単なイラストとコメントで、わかりやすく書いてください>



# 第 19 回みえ福祉用具アイデアコンクール 2024 優秀賞作品

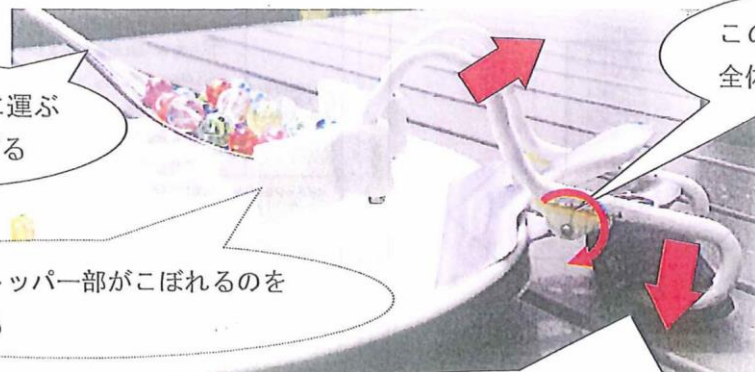
<p>作品名</p>	<p>スベランカー</p>
<p>どのような人が使われますか？</p>	<p>先天性上肢欠損や上肢切断、片麻痺などの理由で片手が使えず、発達障害などによりスプーンで食べ物をすくう力の加減を調節できない人</p>
<p>どのように使うのか、工夫した点をお書きください</p>	<p>スベランカーは、市販のお皿にクリップでとめるだけで食べ物をスプーンですくいやすくするだけでなく、スプーンですくうときのお皿を固定する力に変換されるものである。</p> <p>スベランカーは、お皿の食べ物をすくうときに食べ物が逃げないストッパー部と、クリップと一体化した回転部と、お皿が滑らないようにテーブルを押さえるゴム支持部で構成されている。</p> <p>スプーンで食べ物をストッパー部で支えて口に運ぶ際、ストッパー部が斜め上方向に動くと、ゴム支持部は斜め下方向に動きお皿を置いたテーブルを押さえて滑り止めになる。自助具として食べ物のストッパーと滑り止めがついたお皿は製品化されているが、この2つの機能を利用者のお気に入りのお皿でも使えるようにしたのが、本作品で工夫した点である。</p>

<作品のイメージを簡単なイラストとコメントで、わかりやすく書いてください>



ストッパー部を押すことで斜め上方向の力が加わる

スプーンで食べ物をストッパー部に寄せながら押していく



この軸まわりに全体が回転する

食べ物を口元に運ぶために持ち上げる

途中でストッパー部がこぼれるのを防いでくれる

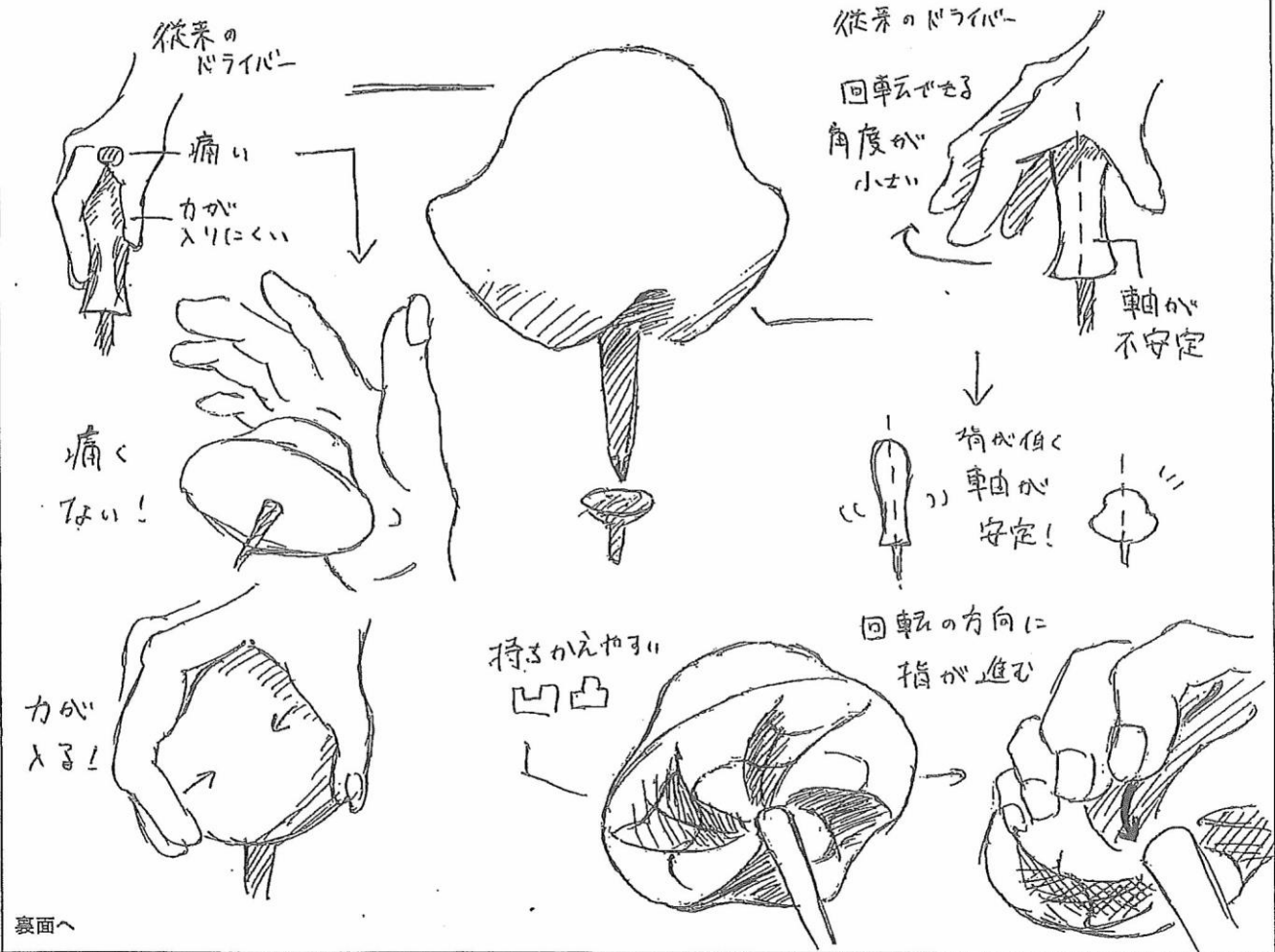
スプーンで押す力がゴム支持部でテーブルを押す力になってお皿が滑らない！

裏面へ

第 19 回みえ福祉用具アイデアコンクール 2024 優秀賞作品

<p>作品名</p>	<p>ユニバー</p>
<p>どのような人が使われますか？</p>	<p>親指が使えない方、触覚が鈍い方 高齢者など握力の弱い方などと、その他健常者</p>
<p>どのように使うのか、工夫した点をお書きください</p>	<p>ユニバーサルデザインのドライバー  従来のドライバーのデザインは健常者でなくなった途端に、とても使いにくくなってしまいます。今回提案するドライバーでは、その障害を可能な限り解きほぐし、障害者にとっても健常者にとっても、使うときの動きが簡単に、よりシンプルになるような形状を考えました。 また、この道具を使うことで、より多くの方が身体の差を気にせず、目の前で起こる物事に、同じ目線で幸せを感じられるようになる、そんな未来のイメージにもぴったりの、柔軟さを感じる造形にもなっています。</p>

<作品のイメージを簡単なイラストとコメントで、わかりやすく書いてください>



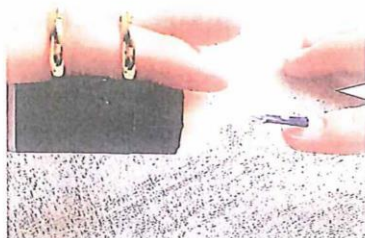
## 第 19 回みえ福祉用具アイデアコンクール 2024 入選作品

<p>作品名</p>	<p>CANNAIL</p>
<p>どのような人が使われますか？</p>	<p>つまみ動作ができない人</p>
<p>どのように使うのか、工夫した点をお書きください</p>	<p>CANNAIL は、つまみ動作ができない人が健側にネイルを塗ることを補助するための福祉用具です。指にしっかり固定できるため、つままなくても簡単に塗ることが出来ます。</p> <p>〈使い方〉          ネイルの蓋部分を黒の筒部分に差し込み、指輪に指を通して使います。          内部の機構により、一般的なネイルの大きさであれば差し込んだ状態で下に向けて振っても、落ちずにしっかり固定できます。</p> <p>〈工夫した点〉          奥に固いスポンジが入っているため、ネイルを奥に差し込みすぎて抜けなくなることを予防できます。指輪は手で大きさを調整できるため、指の太さに関わらず使用できます。</p>

<作品のイメージを簡単なイラストとコメントで、わかりやすく書いてください>



CANNAIL にネイルの蓋部分を差し込む



CANNAIL の指輪部分に指を通して塗る

しっかり固定できる



大きさを調節できる

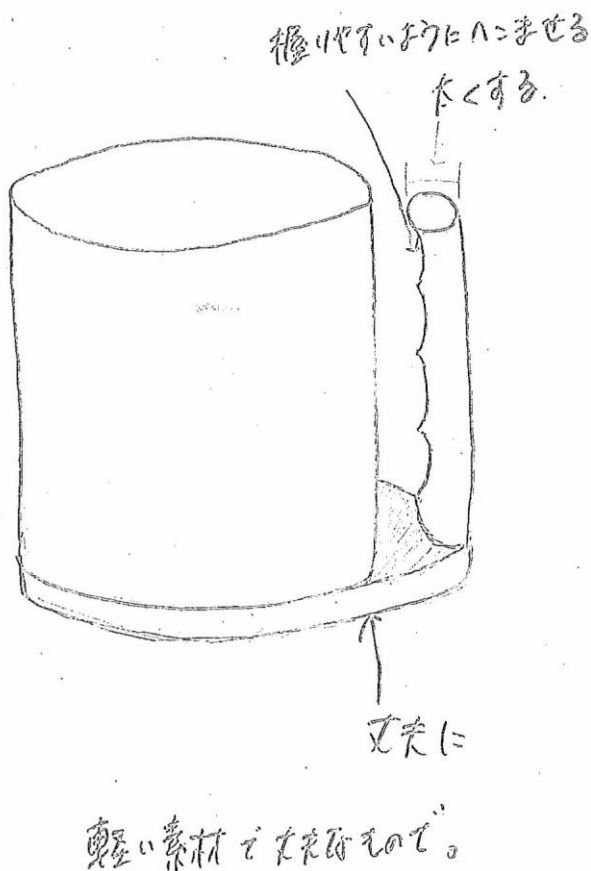


スポンジが入っている

# 第 19 回みえ福祉用具アイデアコンクール 2024 入選作品

作品名	ラクもち
どのような人が使われますか？	手がまひしている方
どのように使うのか、工夫した点をお書きください	まひしている方は、手が硬縮していると思います。 手が丸まっている間に棒をさしこんで使う。 飲み物が入る部分と棒の部分が土台でくっついている感じで書きました。

<作品のイメージを簡単なイラストとコメントで、わかりやすく書いてください>





# 第 19 回みえ福祉用具アイデアコンクール 2024 入選作品

<p>作品名</p>	<p>おとめさん</p>
<p>どのような人が使われますか？</p>	<p>先天性の片側上肢欠損、片側上肢切断、片麻痺など</p>
<p>どのように使うのか、工夫した点をお書きください</p>	<p>キャッチコピーを「乙女の髪を優しく留めてくれるおとめさん」とし、長い髪を後ろで一つに留める動作を片手でできるようにしました。動作が複雑になりすぎないことを目標とし、身にまとうもの、しかも頭部に一定時間つけたままにするグッズという想定から見た目のかわいらしさと軽量化・小型化を意識して制作しました。小児から思春期の時期に髪を伸ばしている子が、就職や進学で親元を離れ一人暮らしを始めるときなど、今まで母親や家族に手伝ってもらわなければできなかった髪の支度を、自分ひとりでできないなら切ってしまうと決断するケースを想像し、自分ひとりで支度できるグッズとして考案しました。大人へと成長していくその人が、お友達と旅行に行ったり、恋人と食事に行ったりするときもカバンに入れて持ち歩く事を想定し、外出先でも簡単にリールを引き出せるよう専用のフックもセットで制作しました。ラーメンやパスタなどを食べるとき、朝顔を洗うときなど、うつむくと落ちてくる髪を片手でさっとまとめる事ができます。</p>

<作品のイメージを簡単なイラストとコメントで、わかりやすく書いてください>



コンベックスの中身をリールにしました 裏面に紐をかけるアウトリガーを設置  
リールのひもは 60 cmです



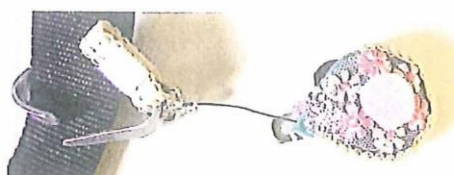
リボンはマジックテープで止めます



紐をアウトリガーに通した状態です



カバンやズボンのベルト通しのフープにひっかけられるようフックをセットで作成しました。



カバンの持ち手にひっかけた様子です



紐を引き出しストッパーで固定しリボンを本体にくっつけて輪にしてから首に掛けます



髪を引き出します



アウトリガーに紐をひっかけます



耳の上まで引き上げます

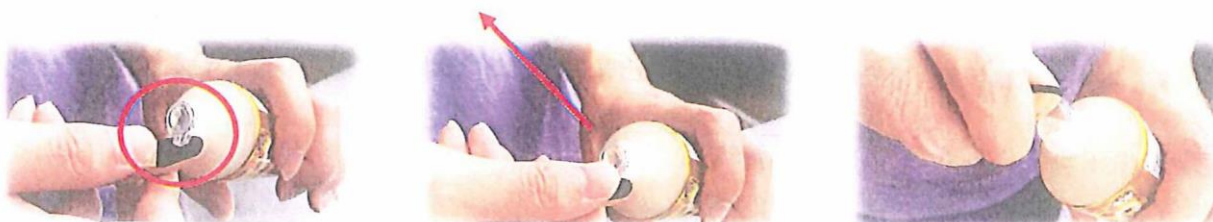


ストッパーを外すと紐が引かれて髪が留まります

# 第 19 回みえ福祉用具アイデアコンクール 2024 入選作品

<p>作品名</p>	<p>ラベルくん</p>
<p>どのような人が使われますか？</p>	<p>つまみ動作のしにくい方 高齢者</p>
<p>どのように使うのか、工夫した点をお書きください</p>	<ul style="list-style-type: none"> <li>・つまみ動作ができない方でも先端がラバーになっているのでストレスなくラベルを剥がせる。</li> <li>・使わない時は磁石が埋め込まれているので冷蔵庫に貼り付けることができる。</li> <li>・新品の調味料チューブの栓などにも活用可能。</li> <li>・力のない方でも形状が曲線になっているのでテコの原理で栓が楽に開けることができる</li> </ul>

<作品のイメージを簡単なイラストとコメントで、わかりやすく書いてください>



ラベルに焦点を合わせてラバーの中央にラベルがくるようにする



次に親指で強く押し当て手間に引く



捲れる



リングにラベルくんを奥まで入れる



奥まで入ったら左手でボトルを握りラベルくんを手前に引く



栓が取れる

裏面へ