

学校感染症情報

症候群サーベイランスシステムについて

三重県では、各学校施設に協力していただき、感染症による欠席者情報を毎日このシステムに入力していただいています。

入力していただいた情報を活用して子どもたちの健康を守るために、各学校施設が対応をできるように、専門機関と連携し、感染症の拡大を防止します。
津保健所では、津市内の学校の感染症による欠席者傾向を毎月まとめさせていただき、情報提供いたします。



令和6年9月の様子 ～津市内の学校感染症情報～



(令和6年10月17日入力分を集計)

月を通して感染が多くみられた疾患

- 新型コロナウイルス感染症
- マイコプラズマ感染症

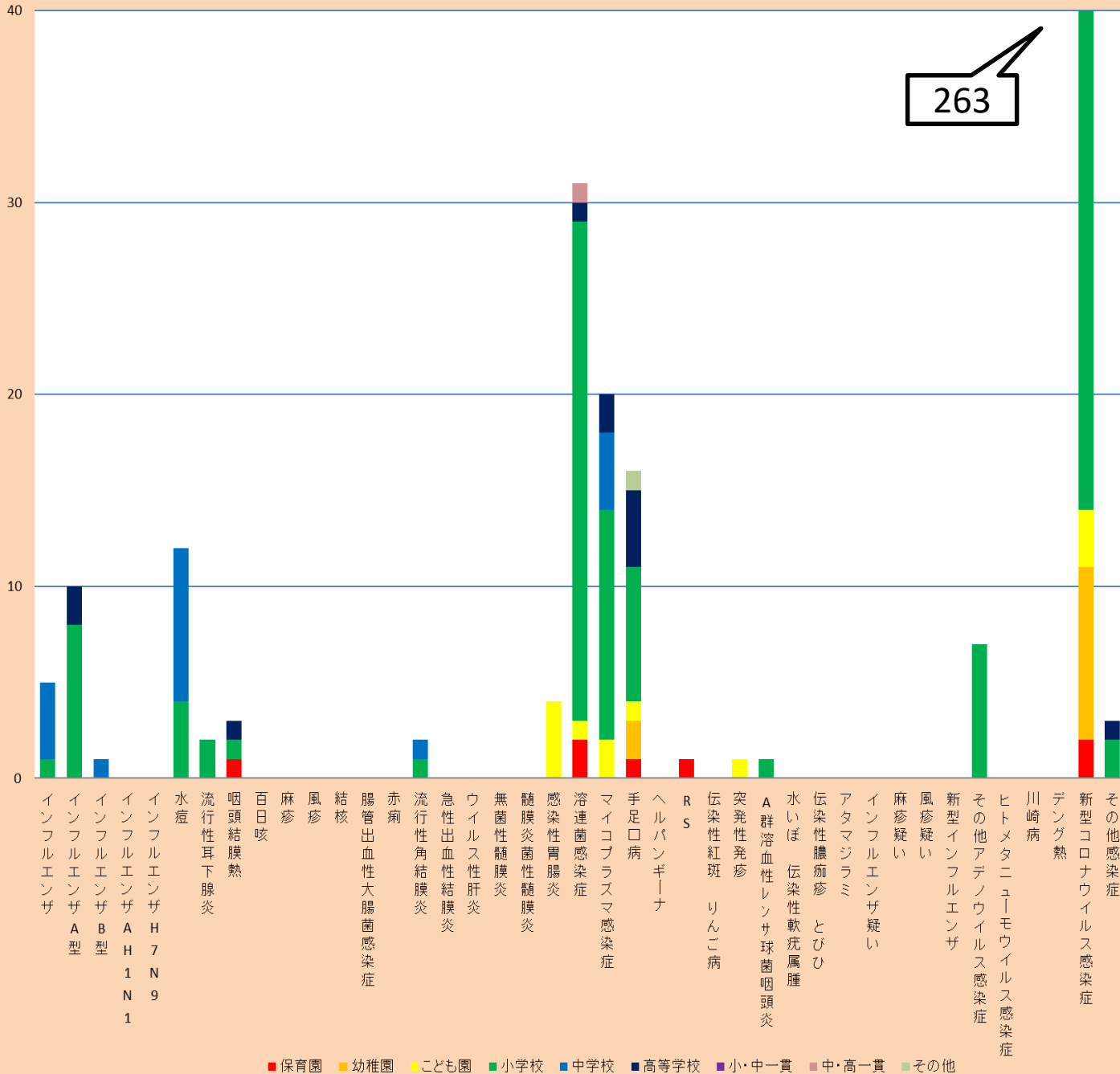
感染症動向

- 新型コロナウイルス感染症の患者が増加しています。
- マイコプラズマ感染症が津管内でも増加しています。
- インフルエンザもみられています。
- A群溶血性レンサ球菌感染症にも注意が必要です。

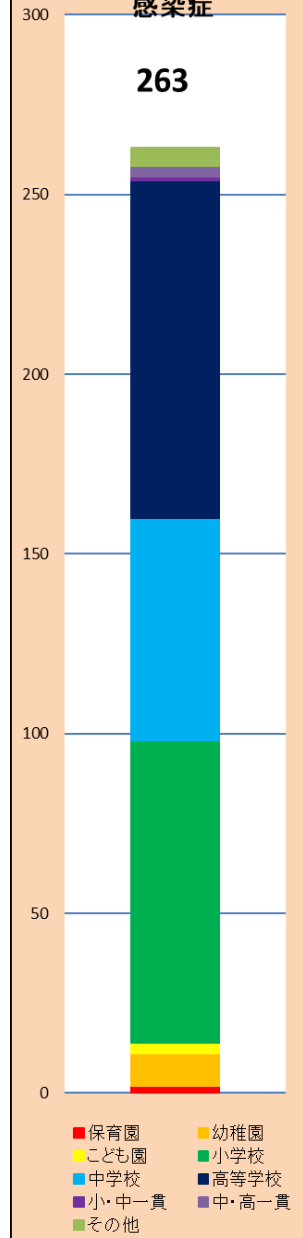
[学校症候群サーベイランスシステム] 令和6年9月 月報

| 疾患名 | 津市(人) |
|-----------------|-------|
| インフルエンザ | 5 |
| インフルエンザA型 | 10 |
| インフルエンザB型 | 1 |
| インフルエンザAH1N1 | 0 |
| インフルエンザH7N9 | 0 |
| 水痘 | 12 |
| 流行性耳下腺炎 | 2 |
| 咽頭結膜熱 | 3 |
| 百日咳 | 0 |
| 麻疹 | 0 |
| 風疹 | 0 |
| 結核 | 0 |
| 腸管出血性大腸菌感染症 | 0 |
| 赤痢 | 0 |
| 流行性角結膜炎 | 2 |
| 急性出血性結膜炎 | 0 |
| ウイルス性肝炎 | 0 |
| 無菌性髄膜炎 | 0 |
| 髄膜炎菌性髄膜炎 | 0 |
| 感染性胃腸炎 | 4 |
| 溶連菌感染症 | 31 |
| マイコプラズマ感染症 | 20 |
| 手足口病 | 16 |
| ヘルパンギーナ | 0 |
| RS | 1 |
| 伝染性紅斑 りんご病 | 0 |
| 突発性発疹 | 1 |
| A群溶血性レンサ球菌咽頭炎 | 1 |
| 水いぼ 伝染性軟疣属腫 | 0 |
| 伝染性膿痂疹 とびひ | 0 |
| アタマジラミ | 0 |
| インフルエンザ疑い | 0 |
| 麻疹疑い | 0 |
| 風疹疑い | 0 |
| 新型インフルエンザ | 0 |
| その他アデノウイルス感染症 | 7 |
| ヒトメタニューモウイルス感染症 | 0 |
| 川崎病 | 0 |
| デング熱 | 0 |
| 新型コロナウイルス感染症 | 263 |
| その他感染症 | 3 |

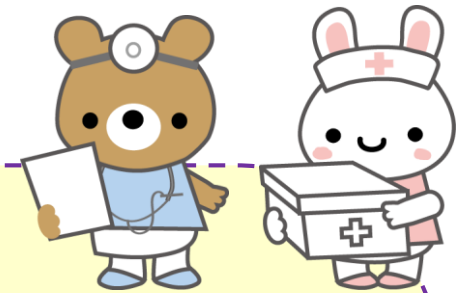
令和6年 9月 月報



令和6年 9月 月報 新型コロナウイルス 感染症



■ 保育園 ■ 幼稚園 ■ こども園 ■ 小学校 ■ 中学校 ■ 高等学校 ■ 小・中一貫 ■ 中・高一貫 ■ その他



この季節に気をつけたい感染症

溶連菌感染症

例年、夏季（7～9月）を除いた時期に流行が見られる疾患です。
いずれの年齢でも起こりますが、学童期に最も多く、3歳以下や成人では典型的な症状の見られる症例は少ないようです。
津市内では4月から一定の感染者が報告されています。

●症状

A群溶血性レンサ球菌が原因で感染すると、1～4日の潜伏期の後、突然の発熱（38.5℃以上）や咽頭痛、咽頭扁桃の腫れや発赤、嘔吐などの症状がみられます。

●感染経路

咳やくしゃみなどのしぶきからの飛沫感染
菌がついている手指や物に触れることからの接触感染

●予防法

手洗い、うがいなどの一般的な予防行動の励行が大切です。

適切な抗菌薬での治療を受けると24時間以内に感染力はなくなりますので、早めに医療機関を受診しましょう。

