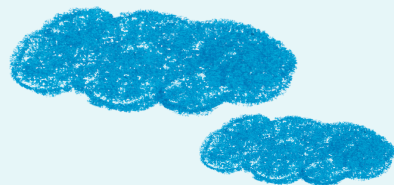


バスを使って



ふらっと気軽に 熊野古道たび



熊野古道アクセスバスを使って熊野を歩こう
ちょっと遠くまで行ってみよう！

所要時間

3.5時間

新鹿・波田須の海を見に行く（新鹿・波田須コース）



①新鹿海水浴場

透き通るような青色、白い砂浜、穏やかな波が美しい新鹿の海。快水浴場100選にも選ばれており、夏には多くの人々が海水浴に訪れます。トイレや休憩所もあるので安心です。波打ち際で遊んだら、海を眺めながらのんびりお昼ご飯を食べるのもおすすめです！

新鹿
バス停



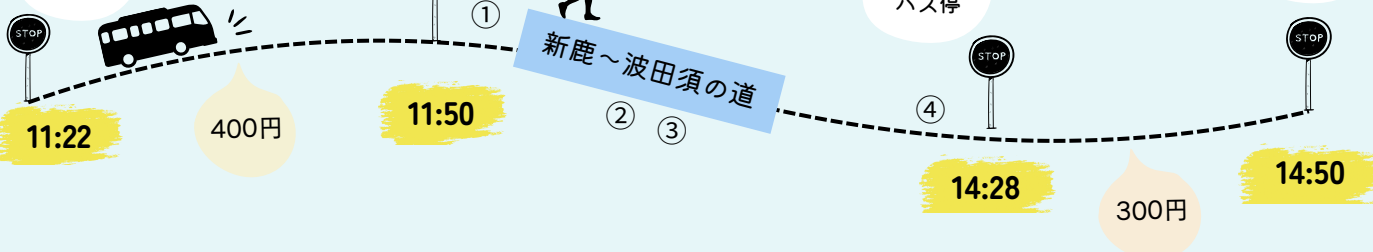
④徐福茶屋からの景色

山と海に囲まれて広がる波田須の景色を一望することができます。入り江を抜けた先に見えるのは太平洋。波田須は不老不死の薬を求めて、中国から徐福がやってきた場所であるとも言われています。徐福はこの景色を見て何を思ったのでしょうか。

熊野市駅前
バス停

徐福茶屋前
バス停

熊野市駅前
バス停



②熊野古道伊勢路 波田須の道

鎌倉時代の道が残されていることで有名です。木漏れ日が差し込むと石畳が照らされて、一層神秘的な光景を見ることができます。



③JR波田須駅

まるでタイムスリップしたような気分を味わえる秘境駅です。駅のホームから見えるのは美しい波田須の海。時折訪れる列車の音が静かな波田須の地に響きます。「凧のあすから」というアニメの聖地でもあります。多くのファンが訪れています。

峠道を歩く（大吹峠道・松本峠道コース）

所要時間

2~3時間



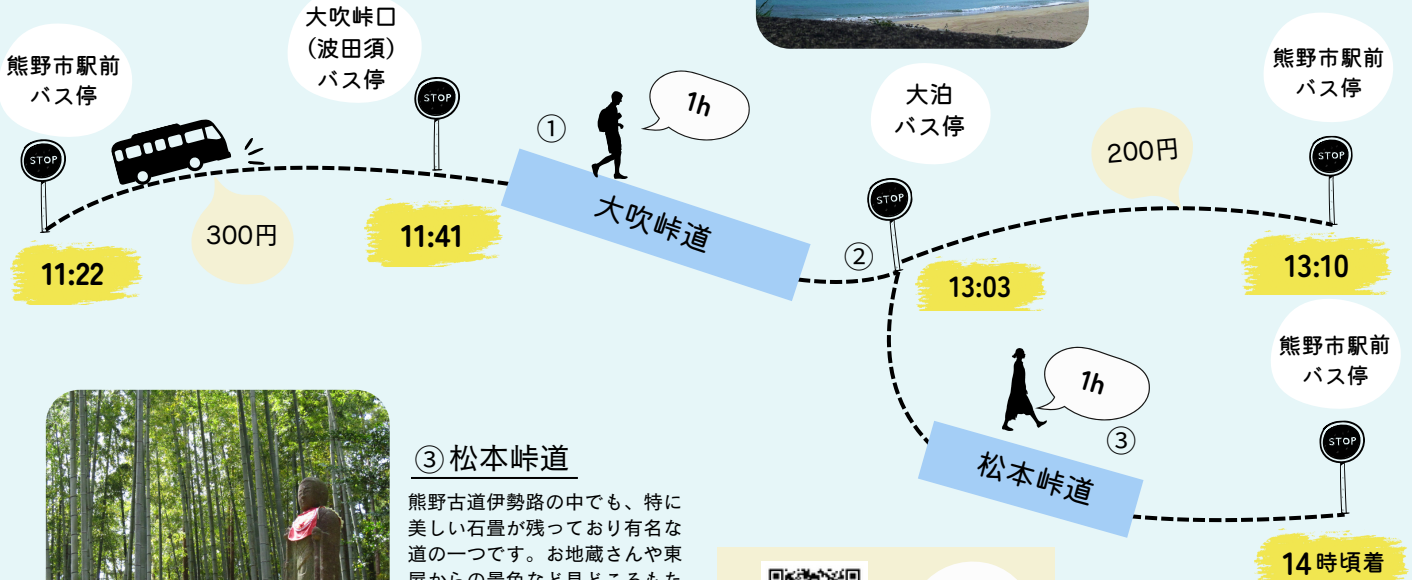
①大吹峠道

大吹峠を歩いていると、所々に田畑や小屋の跡を見ることができます。熊野古道は巡礼の道であるとともに、生活の道でもありました。今ではその石畳を残すばかりになっていますが、かつての峠道に思いを馳せながら歩いてみるのもいいかもしれません。



②大泊海岸

大吹峠を抜けた先に開ける美しい海岸です。夏には海水浴場にもなっています。大泊海岸から見える鬼ヶ城や島々は古くから地域の人々の信仰の対象とされてきた大切な場所です。



③松本峠道

熊野古道伊勢路の中でも、特に美しい石畳が残っており有名な道の一つです。お地藏さんや東屋からの景色など見どころもたくさん！大吹峠から松本峠まで歩くと、2つの峠の雰囲気の違いを感じることができるので時間があまる人はぜひ！



熊野古道伊勢路ガイドマップ
(東紀州振興公社)

もっと詳しい
ガイドマップを
見たい方は
こちらから！

熊野古道20周年限定ラッピング中



熊野市⇄二木島間熊野古道アクセスバス時刻表

臨時 臨時便は
R6.10.26
~R7.2.2の
土日祝のみ
運行です。

→
行き

	熊野市駅	大泊	大吹峠口 (大泊)	大吹峠口 (波田須)	徐福茶屋前	フリー (波田須)	新鹿	二木島峠口	二木島駅
臨時	11:22	11:29	11:30	11:41	11:44	11:46	11:50	12:11	12:14
	12:47	12:54	12:55	13:06	13:09	13:11	13:15	13:36	13:39
	13:40	13:47	13:48	13:59	14:02	14:04	14:13	14:29	14:32
	13:10	13:03	13:02	12:51	12:48	12:46	12:42	12:21	12:18
	14:50	14:43	14:42	14:31	14:28	14:26	14:22	14:01	13:58
臨時	16:00	15:53	15:52	15:41	15:38	15:36	15:31	15:11	15:08

←
帰り

※一部のみを掲載しています。詳しくは熊野市のHPをチェック！

三重県
紀南地域活性化局

☎ 0597-89-6105

Mail: kchiiki@pref.mie.lg.jp

Web: <https://www.pref.mie.lg.jp/KCHIIKI/HP/index.htm>

Address: 〒519-4393 三重県熊野市井戸町371



実際に熊野古道を
歩いた感想を
聞かせてください！
アンケートはこちら