

三重県内経済情勢

(令和6年6月の指標から)

令和6年8月30日

三重県 政策企画部 統計課

－利用の手引き－

1. 本資料は、三重県内の主要経済指標の変動をもとに、中長期的な視点から三重県内経済、生産、個人消費、雇用情勢の各項目の現状を表現することを目的としています。
なお、景気循環等を説明した景気動向指数についての詳細は、10ページ以降をご覧ください。
2. 資料中の数値は、表章単位未満で四捨五入しています。なお、増減率の算出にあたっては単位未満を含んだ数値を用いています。
3. 数値の一部に速報値等を利用しているため、翌月以降に数値が改訂される場合がありますので、ご利用の際は最新の資料をご覧ください。
4. 資料中の符号は次のとおりです。
「▲」：負の数
「…」：数値が未公表のもの
「－」：該当数値が公表されないもの
5. 本資料についてのお問い合わせは、以下にお願いします。
〒514-0004 三重県津市栄町一丁目 954
三重県 政策企画部 統計課 分析・情報班
TEL：059-224-3051
FAX：059-224-2046
E-mail：tokei@pref.mie.lg.jp

三重県内経済情勢（令和 6 年 6 月の指標から）

三重県内経済は、持ち直しの兆しがみられる。

1. 概況

- ・生産は、持ち直しの動きがみられる。

鉱工業生産指数は、4 か月ぶりに前月比減となったが、7 か月後方移動平均¹でみると、前月と同数値となった。【図 1】

- ・個人消費は、持ち直しの動きに足踏みがみられる。

大型小売店（百貨店・スーパー）販売額の前年同月比（既存店調整値）は、3 か月ぶりにプラスとなり、7 か月後方移動平均でも、前月から小幅に上昇した。【図 2】

自動車（新車）登録台数（軽自動車を除く）及び軽自動車（新車）販売台数の合計の前年同月比は、6 か月ぶりにプラスとなったが、7 か月後方移動平均でみると、前月からわずかに減少した。【図 3】

- ・雇用情勢は、弱さがみられる。

有効求人倍率は 1.15 倍で、前月を 0.04 ポイント下回った。【図 4】

図1 鉱工業生産指数（R2=100）

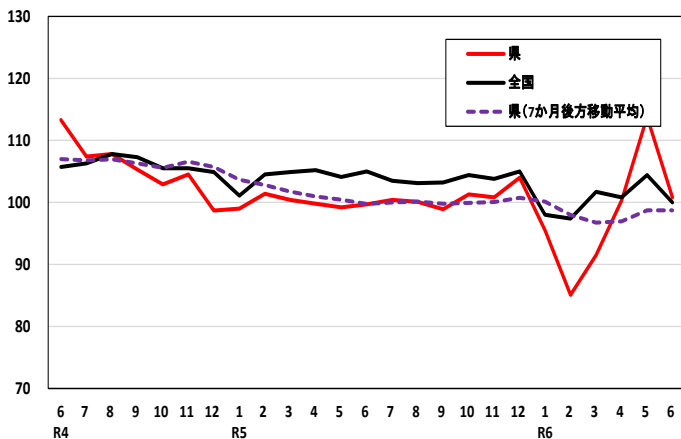


図2 大型小売店販売額及び前年同月比(三重県)

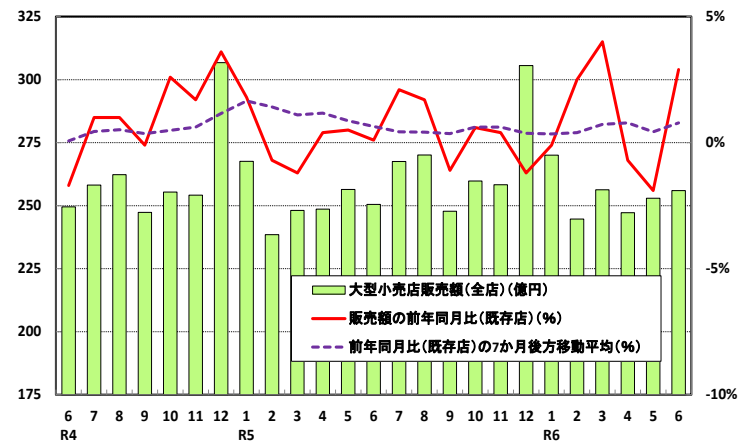


図3 自動車の動き(三重県)

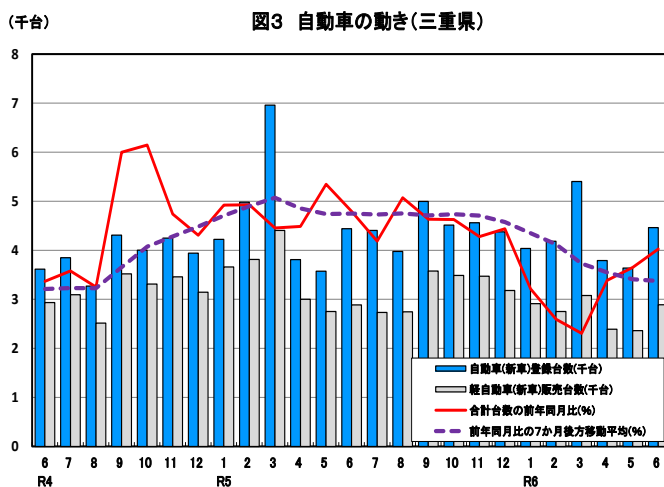
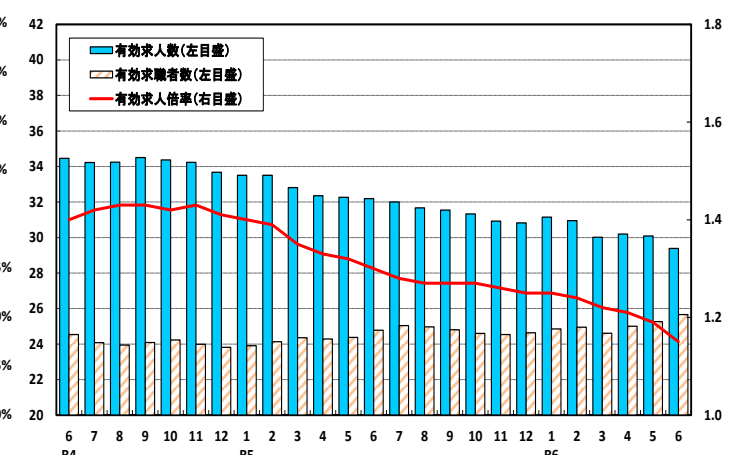


図4 有効求人倍率、求人数、求職者数(三重県)(季節調整値)



¹ 7 か月後方移動平均とは、当月を含む過去 7 か月分の数値を平均することによって単月での変動をならしたものであり、定着しつつある傾向を表す。

2. 主要経済指標の動き

(1) 生産

- ・ 鉱工業生産指数（季節調整値、R2=100）は100.8で、前月比11.4%減と4か月ぶりに低下した。
- ・ 県内主要3業種では、電子部品・デバイス工業（101.9）が前月比16.4%減、輸送機械工業（114.7）が前月比28.0%減、化学工業（93.8）が前月比4.5%減となった。
- ・ 鉱工業生産者製品在庫指数（季節調整値、R2=100）は86.4で、前月比4.3%増と2か月連続で上昇した。

		R6年3月	4月	5月	6月
鉱工業生産（季節調整済）指数（R2=100）	指数	91.5	100.3	113.8	100.8
	前月比、%	7.5	9.6	13.5	▲ 11.4
（電子部品・デバイス工業）	指数	100.3	107.8	121.9	101.9
	前月比、%	17.0	7.5	13.1	▲ 16.4
（輸送機械工業）	指数	98.5	115.2	159.2	114.7
	前月比、%	90.5	17.0	38.2	▲ 28.0
（化学工業）	指数	63.3	85.5	98.2	93.8
	前月比、%	▲ 23.6	35.1	14.9	▲ 4.5
鉱工業生産（季節調整済）指数（全国） （R2=100）	指数	101.7	100.8	104.4	100.0
	前月比、%	4.4	▲ 0.9	3.6	▲ 4.2
鉱工業生産者製品在庫（季節調整済）指数 （R2=100）	指数	82.7	82.1	82.8	86.4
	前月比、%	0.4	▲ 0.7	0.9	4.3

(2) 個人消費

- ・ 県内の大型小売店（百貨店・スーパー）販売額（既存店調整値）は前年同月比2.9%増と3か月ぶりに前年同月を上回った。
- ・ コンビニエンスストア販売額（三重県全店値）は前年同月比1.3%増と2か月連続で前年同月を上回った。
- ・ 家電販売額（三重県全店値）は前年同月比17.7%増と3か月ぶりに前年同月を上回った。
- ・ 自動車（新車）登録台数（軽自動車を除く）は前年同月比0.5%増と2か月連続で前年同月を上回り、軽自動車（新車）販売台数は前年同月比0.2%増と6か月ぶりに前年同月を上回った。
- ・ 全自動車（新車）では前年同月比0.4%増と6か月ぶりに前年同月を上回った。

		R6年3月	4月	5月	6月	
大型小売店（百貨店・スーパー）販売額	（県内全店）	百万円	25,629	24,722	25,292	25,599
	（県内既存店）	前年同月比、%	4.0	▲ 0.7	▲ 1.9	2.9
	（全国全店）	億円	18,886	17,612	18,212	18,675
	（全国既存店）	前年同月比、%	6.5	3.7	4.4	6.6
コンビニエンスストア販売額（三重県全店）		百万円	13,498	13,202	13,546	13,303
		前年同月比、%	▲ 1.2	▲ 0.1	0.1	1.3
家電販売額（三重県全店）		前年同月比、%	2.4	▲ 1.3	▲ 3.8	17.7
自動車（新車）登録台数	（県内）	台	5,404	3,790	3,638	4,462
		前年同月比、%	▲ 22.4	▲ 0.6	1.8	0.5
	（全国）	千台	303	208	202	242
		前年同月比、%	▲ 19.9	▲ 5.7	▲ 2.4	▲ 7.0
軽自動車（新車）販売台数	（県内）	台	3,078	2,392	2,363	2,890
		前年同月比、%	▲ 30.1	▲ 20.3	▲ 14.2	0.2
	（全国）	千台	148	103	111	132
		前年同月比、%	▲ 23.6	▲ 20.7	▲ 7.7	▲ 0.7
自動車・軽自動車合計	（県内）	台	8,482	6,182	6,001	7,352
		前年同月比、%	▲ 25.4	▲ 9.2	▲ 5.2	0.4
	（全国）	千台	451	310	312	374
		前年同月比、%	▲ 21.1	▲ 11.2	▲ 4.4	▲ 4.9

(3) 住宅建設

- ・新設住宅着工戸数は675戸で、前年同月比19.5%減と5か月連続で前年同月を下回った。

		R6年3月	4月	5月	6月
新設住宅着工戸数	戸	635	610	674	675
	前年同月比、%	▲ 20.9	▲ 15.9	▲ 12.2	▲ 19.5
(持家)	戸	352	354	341	397
	前年同月比、%	0.6	2.3	▲ 0.9	▲ 2.5
(貸家)	戸	195	179	277	211
	前年同月比、%	▲ 46.7	▲ 38.3	▲ 11.5	▲ 37.4
(分譲住宅)	戸	83	76	54	64
	前年同月比、%	▲ 4.6	▲ 14.6	▲ 50.0	▲ 31.9

(4) 雇用情勢

- ・有効求人倍率は1.15倍で、前月を0.04ポイント下回った。
- ・就業地別有効求人倍率は1.33倍で、前月を0.06ポイント下回った。
- ・完全失業率(全国値)は2.5%で、前月を0.1ポイント下回った。
- ・所定外労働時間指数は98.1で、前年同月比3.0%増となり、24か月ぶりに前年同月比増となった。
- ・常用雇用指数は104.9で、前年同月比1.7%増となり、22か月連続で前年同月比増となった。
- ・名目賃金指数は154.1で、前年同月比7.5%増となり、2か月連続で前年同月比増となった。

		R6年3月	4月	5月	6月
有効求人倍率	(三重県) 倍	1.22	1.21	1.19	1.15
	(全国) 倍	1.28	1.26	1.24	1.23
就業地別有効求人倍率	倍	1.43	1.41	1.39	1.33
所定外労働時間指数 (R2=100)	指数	99.0	100.0	89.4	98.1
	前年同月比、%	▲ 5.5	▲ 1.0	▲ 3.1	3.0
常用雇用指数 (R2=100)	指数	103.7	104.7	104.7	104.9
	前年同月比、%	2.5	1.7	1.6	1.7
名目賃金指数 (R2=100)	指数	89.3	88.7	89.9	154.1
	前年同月比、%	▲ 1.3	0.0	3.3	7.5
完全失業率	(全国) %	2.6	2.6	2.6	2.5
	(三重県モデル推計値) %	1.6

※完全失業率(三重県:モデル推計値、%)の月別の数値は、1~3月平均、4~6月平均、7~9月平均及び10~12月平均を用いている。

(5) 企業倒産

・企業倒産は9件発生した。負債総額は4億4,400万円で、前年同月比は32.9%減となった。

		R6年3月	4月	5月	6月
企業倒産件数	件	11	10	12	9
	前年同月比、%	▲ 21.4	233.3	71.4	▲ 25.0
負債総額	百万円	1,251	4,416	3,592	444
	前年同月比、%	1.3	430.8	266.5	▲ 32.9

(6) 消費者物価指数

・消費者物価指数（津市、R2=100）は107.5で、前月と同数値となり、前年同月比は2.8%増となった。

		R6年3月	4月	5月	6月	
消費者物価指数	(津市)	指数	106.4	107.1	107.5	107.5
		前月比、%	0.3	0.6	0.4	0.0
		前年同月比、%	2.0	2.2	2.7	2.8
	(全国)	指数	107.2	107.7	108.1	108.2
		前月比、%	0.3	0.4	0.4	0.1
		前年同月比、%	2.7	2.5	2.8	2.8

3. 景気動向指数

- ・CI一致指数（景気の現状を示す指標）は117.5となり、前月と比較して3.4ポイント下降し、2か月連続で下降した²。
- ・CI一致指数からみる県内経済の基調は、上方への局面変化を示している³。

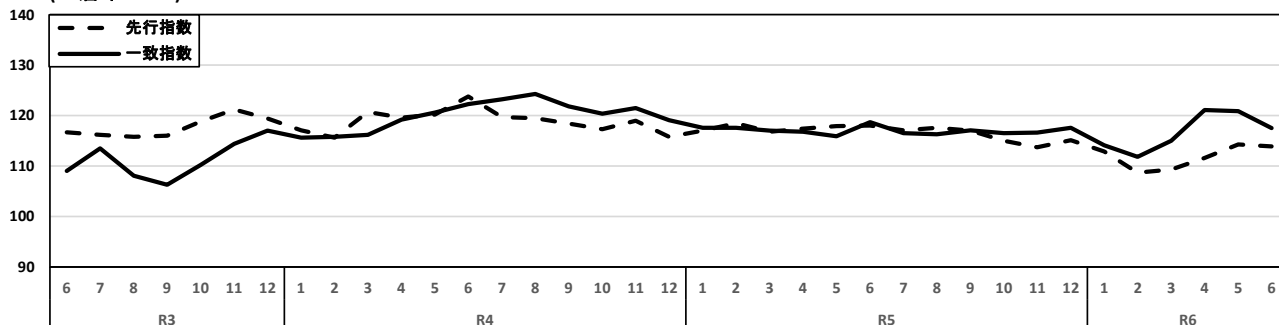
		R6年3月	4月	5月	6月
CI一致指数	指数	115.0	121.1	120.9	117.5
	前月差、ポイント	3.2	6.1	▲0.2	▲3.4
3か月後方移動平均	指数	113.6	116.0	119.0	119.8
	前月差、ポイント	▲0.87	2.34	3.03	0.83
7か月後方移動平均	指数	115.5	116.1	116.7	116.9
	前月差、ポイント	▲0.18	0.57	0.63	0.13
(参考)DI一致指数 (%)	指数	44.4	66.7	55.6	62.5
	前月差、ポイント	11.1	22.3	▲11.1	6.9

- ・CI先行指数（判断時点よりも半年程度先の景気を示す指標）は113.9となり、前月と比較して0.4ポイント下降し、4か月ぶりに下降した。

		R6年3月	4月	5月	6月
CI先行指数	指数	109.3	111.6	114.3	113.9
	前月差、ポイント	0.6	2.3	2.7	▲0.4
3か月後方移動平均	指数	110.3	109.9	111.7	113.3
	前月差、ポイント	▲1.93	▲0.43	1.86	1.54
7か月後方移動平均	指数	113.1	112.3	112.2	112.3
	前月差、ポイント	▲1.19	▲0.77	▲0.10	0.03
(参考)DI先行指数 (%)	指数	33.3	61.1	61.1	56.3
	前月差、ポイント	11.1	27.8	0.0	▲4.8

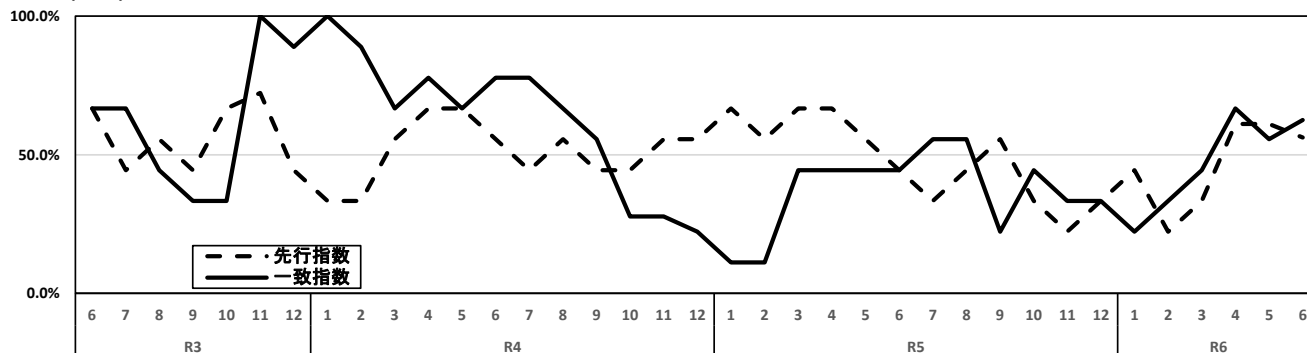
(R2暦年=100)

CI指数



(参考)

DI指数



²景気動向指数は、採用している基礎統計が確報値を公表するなどした場合、過去にさかのぼって改定する。このため過去に公表した指数は最新のものと異なることがある。

³景気動向指数は、すべての経済指標を総合的に勘案して景気を捉えようとするものではないことに留意する必要がある。

4. 主要経済指標

三重県

項目 年・月	総生産		景気動向		生産				個人消費	
	県内総生産 名目(実質)※年度値 (兆円)	経済成長率 名目(実質) 前年度比(%)	景気動向指数 【CI】(R2=100)		鉱工業生産指数 (季節調整済指数)		鉱工業生産者製品在庫指数 (季節調整済指数)		百貨店・スーパー販売 (全店) (既存店調整値) (百万円) 対前年比	
			先行系列	一致系列	R2=100	対前月比	R2=100	対前月比		
H30年	8.69(8.82)	0.8(2.1)	-	-	112.6	-	98.3	-	259,669	0.1
R1年	8.18(8.34)	▲5.8(▲5.5)	-	-	108.7	▲3.5	100.2	1.9	259,401	▲2.2
R2年	8.33(8.42)	1.8(1.0)	-	-	100.0	▲8.0	100.0	▲0.2	303,980	2.4
R3年	8.51(8.80)	2.2(4.5)	-	-	104.7	4.7	87.9	▲12.1	306,526	▲0.7
R4年	-	-	105.5	0.8	92.6	5.3	308,629	1.0
R5年	-	-	100.3	▲4.9	93.9	1.4	311,883	0.3
R4年6月	-	-	123.8	122.3	113.3	8.0	95.4	4.1	24,953	▲1.7
7月	-	-	119.7	123.2	107.4	▲5.2	93.0	▲2.5	25,820	1.0
8月	-	-	119.5	124.3	107.8	0.4	94.6	1.7	26,233	1.0
9月	-	-	118.4	121.8	105.3	▲2.3	97.3	2.9	24,733	▲0.1
10月	-	-	117.3	120.4	102.9	▲2.3	95.4	▲2.0	25,538	2.6
11月	-	-	119.0	121.5	104.5	1.6	92.9	▲2.6	25,419	1.7
12月	-	-	115.8	119.1	98.7	▲5.6	91.4	▲1.6	30,676	3.6
R5年1月	-	-	117.0	117.6	99.0	0.3	93.7	2.5	26,761	1.8
2月	-	-	118.5	117.6	101.4	2.4	95.5	1.9	23,849	▲0.7
3月	-	-	116.8	117.0	100.4	▲1.0	97.7	2.3	24,812	▲1.2
4月	-	-	117.4	116.8	99.8	▲0.6	95.0	▲2.8	24,862	0.4
5月	-	-	117.9	115.9	99.2	▲0.6	96.6	1.7	25,641	0.5
6月	-	-	118.0	118.7	99.7	0.5	96.3	▲0.3	25,048	0.1
7月	-	-	117.1	116.5	100.4	0.7	94.6	▲1.8	26,755	2.1
8月	-	-	117.6	116.3	100.1	▲0.3	96.3	1.8	27,010	1.7
9月	-	-	117.0	117.1	98.9	▲1.2	91.5	▲5.0	24,778	▲1.1
10月	-	-	115.0	116.5	101.3	2.4	89.4	▲2.3	25,979	0.6
11月	-	-	113.7	116.6	100.8	▲0.5	89.8	0.4	25,832	0.4
12月	-	-	115.1	117.6	104.0	3.2	90.9	1.2	30,556	▲1.2
R6年1月	-	-	112.9	114.1	95.5	▲8.2	85.7	▲5.7	P 27,002	P ▲0.1
2月	-	-	108.7	111.8	85.1	▲10.9	82.4	▲3.9	P 24,472	P 2.5
3月	-	-	109.3	115.0	91.5	7.5	82.7	0.4	P 25,629	P 4.0
4月	-	-	r 111.6	r 121.1	100.3	9.6	82.1	▲0.7	P 24,722	P ▲0.7
5月	-	-	r 114.3	r 120.9	113.8	13.5	82.8	0.9	P 25,292	P ▲1.9
6月	-	-	113.9	117.5	100.8	▲11.4	86.4	4.3	P 25,599	P 2.9

全国

項目 年・月	総生産		景気動向		生産				個人消費	
	国内総生産(支出側) 名目(実質)※年度値 (兆円)	経済成長率 名目(実質) 前年度比・前期比(%)	景気動向指数 【CI】(R2=100)		鉱工業生産指数 (季節調整済指数)		鉱工業生産者製品在庫指数 (季節調整済指数)		百貨店・スーパー販売 (全店) (既存店調整値) (億円) 対前年比	
			先行系列	一致系列	R2=100	対前月比	R2=100	対前月比		
H30年	557(555)	0.2(0.2)	-	-	114.6	0.6	100.5	1.3	196,044	▲0.5
R1年	557(550)	0.0(▲0.8)	-	-	111.6	▲2.7	101.0	0.5	193,962	▲1.3
R2年	539(529)	▲3.2(▲3.9)	-	-	100.0	▲10.4	92.6	▲8.3	195,050	▲6.6
R3年	555(545)	3.0(r3.1)	-	-	105.4	5.4	98.5	6.4	199,071	0.6
R4年	566(552)	2.5(r1.6)	-	-	105.3	▲0.1	101.2	2.7	206,603	3.2
R5年	r596(r558)	r4.9(r0.8)	-	-	104.1	▲1.1	101.0	▲0.2	216,074	4.2
R4年6月	r561(552)	r0.8(r1.1)	112.6	113.7	105.7	5.0	99.9	1.5	16,735	1.3
7月			111.7	114.1	106.3	0.6	100.6	0.7	17,704	2.8
8月	559(r550)	▲0.4(▲0.3)	113.2	115.2	107.8	1.4	101.7	1.1	16,776	3.8
9月			111.0	114.5	107.3	▲0.5	103.4	1.7	16,304	4.1
10月			110.9	114.1	105.5	▲1.7	103.2	▲0.2	17,326	4.1
11月	570(553)	1.9(r0.4)	110.2	114.0	105.5	0.0	103.2	0.0	17,590	2.4
12月			109.2	113.5	104.9	▲0.6	103.1	▲0.1	22,266	3.6
R5年1月			108.3	112.5	101.1	▲3.6	102.8	-0.3	17,674	4.9
2月	583(r560)	r2.4(r1.3)	108.7	114.6	104.5	3.4	103.4	0.6	15,820	4.7
3月			108.8	114.4	104.9	0.4	103.6	0.2	17,669	3.2
4月			108.5	114.6	105.2	0.3	104.9	1.3	17,095	4.8
5月	r595(r563)	r2.0(r0.6)	109.3	115.4	104.1	▲1.0	105.5	0.6	17,436	3.4
6月			109.5	115.4	105.0	0.9	105.5	0.0	17,461	4.1
7月			109.0	115.1	103.5	▲1.4	105.7	0.2	18,741	5.5
8月	595(r557)	r▲0.1(▲1.0)	109.8	115.3	103.1	▲0.4	104.5	▲1.1	17,858	6.0
9月			109.9	115.6	103.2	0.1	103.6	-0.9	17,084	4.5
10月			109.1	115.6	104.4	1.2	103.6	0	17,999	3.6
11月	599(r558)	r0.7(r0.1)	109.0	114.8	103.8	▲0.6	103.6	0	18,363	4.2
12月			110.2	115.9	105.0	1.2	102.7	▲0.9	22,846	2.5
R6年1月			109.7	112.9	98.0	▲6.7	101.0	▲1.7	P 18,264	P 3.3
2月	597(r554)	r▲0.2(r▲0.6)	111.7	112.3	97.4	▲0.6	101.6	0.6	P 17,021	P 7.2
3月			111.7	114.2	101.7	4.4	102.6	1.0	P 18,886	P 6.5
4月			110.9	115.2	100.8	▲0.9	102.4	▲0.2	P 17,612	P 2.7
5月	608(559)	1.8(0.8)	r 111.2	r 117.1	104.4	3.6	103.3	0.9	P 18,212	P 4.4
6月			108.6	113.7	100.0	▲4.2	102.6	▲0.7	P 18,675	P 6.6

三重県

項目 年・月	個人消費(続き)						住宅建設		建設投資		公共工事	
	自動車(新車) 登録台数(除軽)		軽自動車(新車) 販売台数		消費支出 (津市・勤労世帯)		新設住宅 着工戸数		建築着工面積 鉱業・建設業+製造業		公共工事受注 ※1件5百万円以上の工事	
	(台)	対前年比	(台)	対前年比	(円)	対前年比	(戸)	対前年比	(㎡)	対前年比	(百万円)	対前年比
H30年	60,175	▲ 0.5	41,157	2.8	307,460	▲ 6.4	10,616	2.6	328,690	▲ 41.0	(209,867)	(▲17.5)
R1年	58,613	▲ 2.6	41,008	▲ 0.4	350,081	13.9	10,162	▲ 4.3	254,406	▲ 22.6	(215,478)	(2.7)
R2年	50,995	▲ 13.0	37,392	▲ 8.8	306,464	▲ 12.5	9,558	▲ 5.9	216,290	▲ 15.0	249,034(188,826)	—(▲12.4)
R3年	51,980	1.9	36,797	▲ 1.6	322,726	5.3	10,203	6.7	223,047	3.1	257,211	3.3
R4年	48,182	▲ 7.3	37,926	3.1	308,219	▲ 4.5	9,912	▲ 2.9	240,559	7.9	343,444	33.5
R5年	54,820	13.8	39,708	4.7	372,845	21.0	9,224	▲ 6.9	186,561	▲ 22.4	245,934	▲ 28.4
R4年6月	3,614	▲ 16.8	2,933	1.4	258,161	▲ 32.6	1,029	22.8	24,995	▲ 14.1	48,878	94.6
7月	3,849	▲ 13.0	3,093	3.7	334,962	18.1	1,041	17.9	33,061	55.1	17,656	▲37.3
8月	3,269	▲ 16.2	2,516	▲ 3.8	280,685	▲ 5.5	1,013	9.5	25,335	37.6	48,042	149.7
9月	4,310	17.0	3,520	50.6	279,377	14.0	857	▲ 5.8	11,821	▲ 16.1	51,512	61.0
10月	4,001	20.9	3,312	49.0	292,834	4.1	829	▲ 8.2	18,464	▲ 12.8	11,837	▲50.1
11月	4,247	6.3	3,459	17.5	274,290	▲ 22.2	748	▲ 18.6	24,932	▲ 8.6	13,771	▲34.9
12月	3,943	▲ 4.8	3,144	19.5	345,222	5.9	581	▲ 24.5	7,279	▲ 74.6	9,254	▲52.9
R5年1月	4,224	6.1	3,660	24.2	421,638	35.0	747	11.7	31,232	112.8	7,780	▲59.3
2月	4,980	17.9	3,815	9.1	276,418	▲ 3.2	708	10.6	17,444	117.7	31,596	▲2.2
3月	6,960	11.8	4,404	▲ 0.3	615,722	76.7	803	▲ 15.8	6,773	▲ 59.1	34,471	▲34.9
4月	3,811	11.1	3,001	2.9	426,728	23.9	725	▲ 12.0	19,417	▲ 28.9	4,808	▲56.3
5月	3,574	15.6	2,753	26.7	257,310	▲ 24.9	768	5.6	13,060	▲ 53.5	8,732	▲67.8
6月	4,440	22.9	2,885	▲ 1.6	373,956	44.9	839	▲ 18.5	26,402	5.6	12,645	▲74.1
7月	4,406	14.5	2,732	▲ 11.7	290,877	▲ 13.2	752	▲ 27.8	8,007	▲ 75.8	15,512	▲12.1
8月	3,975	21.6	2,744	9.1	343,250	22.3	883	▲ 12.8	5,915	▲ 76.7	21,852	▲54.5
9月	4,996	15.9	3,578	1.6	315,999	13.1	908	6.0	11,788	▲ 0.3	40,365	▲21.6
10月	4,514	12.8	3,486	5.3	429,752	46.8	733	▲ 11.6	22,993	24.5	31,382	165.1
11月	4,563	7.4	3,470	0.3	357,713	30.4	638	▲ 14.7	15,304	▲ 38.6	9,390	▲31.8
12月	4,377	11.0	3,180	1.1	364,779	5.7	720	23.9	8,226	13.0	27,401	196.1
R6年1月	4,038	▲ 4.4	2,912	▲ 20.4	279,701	▲ 33.7	757	1.3	4,222	▲ 86.5	9,997	28.5
2月	4,186	▲ 15.9	2,753	▲ 27.8	327,768	18.6	501	▲ 29.2	3,962	▲ 77.3	29,037	▲ 8.1
3月	5,404	▲ 22.4	3,078	▲ 30.1	383,931	▲ 37.6	635	▲ 20.9	29,139	330.2	41,210	19.6
4月	3,790	▲ 0.6	2,392	▲ 20.3	266,437	▲ 37.6	610	▲ 15.9	7,038	▲ 63.8	2,340	▲ 51.3
5月	3,638	1.8	2,363	▲ 14.2	290,563	12.9	674	▲ 12.2	16,133	23.5	21,361	144.6
6月	4,462	0.5	2,890	0.2	264,947	▲ 29.2	675	▲ 19.5	8,066	▲ 69.4	19,500	54.2

全国

項目 年・月	個人消費(続き)						住宅建設		建設投資		公共工事	
	自動車(新車) 登録台数(除軽)		軽自動車(新車) 販売台数		消費支出 (全国・勤労世帯)		新設住宅 着工戸数		建築着工面積 鉱業・建設業+製造業		公共工事受注 ※1件5百万円以上の工事	
	(千台)	対前年比	(千台)	対前年比	(円)	対前年比	(戸)	対前年比	(千㎡)	対前年比	(十億円)	対前年比
H30年	3,348	▲ 1.3	1,924	4.4	315,314	0.7	942,370	▲ 2.3	12,393	15.2	(13,768)	(▲8.8)
R1年	3,285	▲ 1.9	1,910	▲ 0.7	323,853	2.7	905,123	▲ 4.0	11,027	▲ 11.0	(15,265)	(10.9)
R2年	2,881	▲ 12.3	1,718	▲ 10.0	305,811	▲ 5.6	815,340	▲ 9.9	7,892	▲ 28.4	21,114(16,428)	—(7.6)
R3年	2,796	▲ 2.9	1,653	▲ 3.8	309,469	1.2	856,484	5.0	9,107	15.4	20,775	▲ 1.6
R4年	2,563	▲ 8.3	1,638	▲ 0.9	320,627	3.6	859,529	0.4	10,929	20.0	20,487	▲ 1.4
R5年	3,034	18.4	1,745	6.5	318,755	▲ 0.6	819,623	▲ 4.6	9,280	▲ 15.1	21,654	5.7
R4年6月	198	▲ 15.8	130	▲ 0.4	300,489	6.9	74,596	▲ 2.2	1,265	60.0	2,029	▲6.2
7月	214	▲ 13.4	135	3.8	317,575	4.9	72,981	▲ 5.4	862	11.3	1,677	▲12.0
8月	179	▲ 13.3	111	▲ 1.9	322,438	9.6	77,712	4.6	910	33.8	1,717	6.7
9月	242	17.8	153	35.6	313,989	6.2	73,920	1.0	871	17.5	2,427	20.1
10月	212	19.7	148	43.9	328,684	5.1	76,590	▲ 1.8	892	▲ 0.8	1,741	12.7
11月	222	1.0	156	16.8	308,122	1.3	72,372	▲ 1.4	716	▲ 9.4	1,308	6.7
12月	209	▲ 4.4	135	15.0	353,794	2.8	67,249	▲ 1.7	900	▲ 13.4	1,549	19.4
R5年1月	229	10.8	153	24.7	331,130	5.3	63,604	6.6	724	6.8	1,117	13.9
2月	270	26.3	157	11.3	298,749	4.7	64,426	▲ 0.3	811	10.0	2,089	80.1
3月	379	15.7	194	4.5	340,016	▲ 1.1	73,693	▲ 3.2	714	▲ 15.6	3,444	▲0.3
4月	220	23.1	130	7.2	334,229	▲ 2.9	67,250	▲ 11.9	1,030	▲ 15.3	1,182	▲12.8
5月	207	28.1	120	20.0	311,830	▲ 1.0	69,561	3.5	573	▲ 44.1	1,313	20.6
6月	260	31.5	133	2.0	298,405	▲ 0.7	71,015	▲ 4.8	795	▲ 37.2	2,014	▲0.7
7月	253	18.3	126	▲ 6.9	306,293	▲ 3.6	68,151	▲ 6.7	706	▲ 18.2	1,853	10.5
8月	214	19.4	126	14.0	311,510	▲ 3.4	70,399	▲ 9.4	552	▲ 39.7	1,748	1.8
9月	272	12.5	165	7.9	311,728	▲ 0.7	68,941	▲ 6.8	1,113	27.2	2,248	▲7.4
10月	243	14.9	155	4.7	330,590	0.6	71,769	▲ 6.3	673	▲ 24.6	1,459	▲16.2
11月	255	15.1	156	0.3	301,718	▲ 2.1	66,238	▲ 8.5	831	16.1	1,416	8.3
12月	232	11.1	131	▲ 3.5	348,859	▲ 1.4	64,586	▲ 4.0	758	▲ 15.8	1,772	14.4
R6年1月	217	▲ 5.5	118	▲ 22.8	313,165	▲ 5.4	58,849	▲ 7.5	1,012	39.8	1,107	▲0.9
2月	227	▲ 16.0	118	▲ 24.8	307,765	3.0	59,162	▲ 8.2	717	▲ 11.6	1,650	▲ 21.0
3月	303	▲ 19.9	148	▲ 23.6	353,810	4.1	64,265	▲ 12.8	813	13.9	3,939	14.4
4月	208	▲ 5.7	103	▲ 20.7	345,020	3.2	76,583	13.9	1,042	1.2	1,495	26.5
5月	202	▲ 2.4	111	▲ 7.7	318,560	2.2	65,882	▲ 5.3	611	6.6	1,225	▲ 6.7
6月	242	▲ 7.0	132	▲ 0.7	300,228	0.6	66,285	▲ 6.7	731	▲ 8.1	2,194	7.1

三重県

雇用・労働									企業倒産		
項目 年・月	所定外労働時間 指数(5人以上)		常用雇用指数 (5人以上)		名目賃金指数 現金給与総額(5人以上)		有効求人倍率 (季節調整値)	完全失業率 (推計値)	企業倒産 (負債総額1千万円以上)		
	R2=100	対前年比	R2=100	対前年比	R2=100	対前年比	(倍)	(%)	件数 (件)	負債総額 (百万円)	対前年比
	H30年	117.9	▲ 5.2	99.1	0.8	100.3	▲ 0.5	1.71	1.3	67	13,582
R1年	115.9	▲ 1.7	99.2	▲ 0.1	101.0	0.6	1.66	1.4	68	12,137	▲ 10.6
R2年	100.0	▲ 13.7	100.0	0.6	100.0	▲ 1.0	1.16	1.9	66	14,125	16.4
R3年	108.6	8.6	100.7	0.5	101.9	1.9	1.20	2.1	72	10,192	▲ 27.8
R4年	109.1	0.5	100.6	▲ 0.0	101.2	▲ 0.7	1.39	1.8	65	13,716	34.6
R5年	96.3	▲ 11.8	102.9	2.5	101.8	0.6	1.31	..	130	12,435	▲ 9.3
R4年6月	107.7	2.5	99.9	▲ 1.0	128.6	▲ 2.4	1.40	1.9	5	168	▲ 44.9
7月	104.8	▲ 6.3	100.4	▲ 0.7	127.3	▲ 1.4	1.42	1.9	6	417	▲ 40.9
8月	101.9	▲ 4.9	100.6	0.0	86.9	▲ 2.6	1.43		2	277	▲ 52.4
9月	101.9	▲ 3.0	100.4	0.1	83.8	▲ 1.9	1.43	1.6	6	1,285	481.4
10月	108.7	▲ 0.3	101.0	1.0	85.0	▲ 1.2	1.42		9	3,229	159.1
11月	106.7	▲ 9.3	100.9	0.9	90.1	▲ 3.5	1.43	1.5	6	774	223.8
12月	106.7	▲ 11.5	102.2	1.7	172.4	▲ 1.9	1.41		7	1,415	58.6
R5年1月	106.7	▲ 4.3	101.5	1.7	87.7	0.5	1.40	1.7	11	1,210	40.7
2月	97.1	▲ 15.1	101.4	1.7	85.7	▲ 1.3	1.39		14	1,045	56.0
3月	103.8	▲ 14.4	101.2	2.5	89.6	▲ 0.3	1.35	1.7	14	1,235	129.6
4月	100.0	▲ 15.5	102.9	2.3	87.5	▲ 1.8	1.33		3	832	53.8
5月	91.3	▲ 13.7	103.1	2.3	85.8	▲ 3.4	1.32	1.7	7	980	▲ 72.3
6月	94.2	▲ 12.5	103.1	3.2	141.6	10.1	1.30		12	662	294.0
7月	95.2	▲ 9.2	103.7	3.3	120.6	▲ 5.3	1.28	1.7	16	916	119.7
8月	88.5	▲ 13.2	103.4	2.8	86.5	▲ 0.5	1.27		4	150	▲ 45.8
9月	94.2	▲ 7.6	103.8	3.4	85.2	1.7	1.27	1.5	11	1,282	▲ 0.2
10月	95.2	▲ 12.4	103.7	2.7	87.2	2.6	1.27		13	1,127	▲ 65.1
11月	96.2	▲ 9.8	103.5	2.6	92.7	2.9	1.26	..	12	2,353	204.0
12月	93.3	▲ 12.6	104.0	1.8	173.0	0.3	1.25		13	643	▲ 54.6
R6年1月	92.3	▲ 15.8	104.1	2.6	86.8	▲ 1.0	1.25	1.6	7	392	▲ 67.6
2月	93.3	▲ 5.8	104.0	2.6	87.5	0.6	1.24		12	873	▲ 16.5
3月	99.0	▲ 5.5	103.7	2.5	89.3	▲ 1.3	1.22	..	11	1,251	1.3
4月	100.0	▲ 1.0	104.7	1.7	88.7	0.0	1.21		10	4,416	430.8
5月	89.4	▲ 3.1	104.7	1.6	89.9	3.3	1.19	..	12	3,592	266.5
6月	98.1	3.0	104.9	1.7	154.1	7.5	1.15		9	444	▲ 32.9

全国

雇用・労働									企業倒産		
項目 年・月	所定外労働時間 指数(5人以上)		常用雇用指数 (5人以上)		名目賃金指数 現金給与総額(5人以上)		有効求人倍率 (季節調整値)	完全失業率 (季節調整値)	企業倒産 (負債総額1千万円以上)		
	R2=100	対前年比	R2=100	対前年比	R2=100	対前年比	(倍)	(%)	件数 (件)	負債総額 (百万円)	対前年比
	H30年	117.5	▲ 1.5	97.1	1.1	101.6	1.4	1.61	2.4	8,235	1,485,469
R1年	115.1	▲ 1.9	99.0	2.0	101.2	▲ 0.4	1.60	2.4	8,383	1,423,238	▲ 4.2
R2年	100.0	▲ 13.2	100.0	1.0	100.0	▲ 1.2	1.18	2.8	7,773	1,220,046	▲ 14.3
R3年	105.2	5.1	101.1	1.2	100.3	0.3	1.13	2.8	6,030	1,150,703	▲ 5.7
R4年	110.0	4.6	102.0	0.9	102.3	2.0	1.28	2.6	6,428	2,331,443	102.6
R5年	109.0	▲ 0.9	103.9	1.9	103.5	1.2	1.31	2.6	8,690	2,402,645	3.1
R4年6月	108.7	5.0	102.4	1.1	141.9	2.0	1.27	2.6	546	1,232,583	1697.7
7月	110.9	3.9	102.6	1.1	118.1	1.3	1.29	2.5	494	84,570	18.3
8月	102.2	3.1	102.5	1.1	87.8	1.7	1.31	2.5	492	111,428	22.5
9月	110.9	8.3	102.5	1.2	86.7	2.2	1.32	2.6	599	144,871	59.4
10月	114.1	6.9	102.7	1.1	86.4	1.4	1.33	2.6	596	86,995	▲ 11.6
11月	114.1	2.7	102.8	1.1	90.5	1.9	1.35	2.5	581	115,589	22.8
12月	114.1	1.7	103.0	1.2	178.4	4.1	1.35	2.5	606	79,172	▲ 15.0
R5年1月	105.4	1.1	102.7	1.6	87.0	0.8	1.35	2.5	570	56,524	▲ 15.6
2月	108.7	2.1	102.6	1.8	85.2	0.8	1.34	2.6	577	96,580	36.0
3月	114.1	1.0	102.1	1.7	91.9	1.3	1.32	2.7	809	147,434	▲ 13.1
4月	114.1	▲ 1.9	103.4	1.8	89.4	0.8	1.32	2.6	610	203,861	150.9
5月	105.4	0.0	103.7	1.8	89.5	2.9	1.32	2.6	706	278,734	219.0
6月	108.7	0.0	104.2	1.8	145.1	2.3	1.31	2.5	770	150,947	▲ 87.8
7月	108.7	▲ 2.0	104.4	1.8	119.4	1.1	1.30	2.6	758	162,137	91.7
8月	101.1	▲ 1.1	104.3	1.8	88.5	0.8	1.30	2.6	760	108,377	▲ 2.7
9月	107.6	▲ 3.0	104.4	1.9	87.2	0.6	1.29	2.6	720	691,942	377.6
10月	112.0	▲ 1.8	104.6	1.9	87.7	1.5	1.29	2.5	793	308,010	254.1
11月	112.0	▲ 1.8	105.0	2.1	91.1	0.7	1.27	2.5	807	94,871	▲ 17.9
12月	109.8	▲ 3.8	105.1	2.0	179.8	0.8	1.27	2.5	810	103,228	30.4
R6年1月	104.3	▲ 4.0	103.2	1.2	90.3	1.5	1.27	2.4	701	79,123	40.0
2月	109.8	▲ 2.0	103.1	1.3	88.3	1.4	1.26	2.6	712	139,596	44.5
3月	114.1	▲ 2.8	102.7	1.4	94.9	1.0	1.28	2.6	906	142,252	▲ 3.5
4月	114.1	▲ 2.8	103.9	1.2	92.9	1.6	1.26	2.6	783	113,423	▲ 44.4
5月	106.5	▲ 2.0	104.3	1.3	93.4	2.0	1.24	2.6	1009	136,769	▲ 50.9
6月	109.8	▲ 2.0	104.6	1.1	156.7	4.5	1.23	2.5	820	109,879	▲ 27.2

三重県

項目 年・月	物価		人口	生産(※県内ウエイト上位3業種)					
	消費者物価指数 (津市・総合)		月初推計人口 (年は10月1日)	鉱工業生産指数(年次は原指数、月次は季節調整指数)					
	R2=100	対前月比	(人)	電子部品・デバイス工業		輸送機械工業		化学工業	
				R2=100	対前月比	R2=100	対前月比	R2=100	対前月比
H30年	99.9	1.2	1,790,376	108.2	-	96.2	-	114.0	-
R1年	100.1	0.2	1,779,770	94.7	▲ 12.5	100.3	4.3	113.5	▲ 0.4
R2年	100.0	▲ 0.1	1,770,254	100.0	5.6	100.0	▲ 0.3	100.0	▲ 11.9
R3年	99.7	▲ 0.3	1,755,415	102.9	2.9	97.1	▲ 2.9	113.3	13.3
R4年	102.2	2.5	1,742,703	108.8	5.7	99.5	2.5	100.9	▲ 10.9
R5年	105.2	2.9	1,727,503	75.9	▲ 30.2	105.9	6.4	93.9	▲ 6.9
R4年6月	101.8	0.3	1,746,107	135.5	26.3	106.2	23.2	106.6	0.6
7月	102.3	0.6	1,745,877	113.5	▲ 16.2	99.1	▲ 6.7	106.0	▲ 0.6
8月	103.0	0.7	1,744,937	102.6	▲ 9.6	103.3	4.2	102.4	▲ 3.4
9月	103.3	0.2	1,743,642	105.4	2.7	99.0	▲ 4.2	99.5	▲ 2.8
10月	103.8	0.6	1,742,703	91.5	▲ 13.2	101.7	2.7	100.3	0.8
11月	103.9	0.0	1,741,674	97.7	6.8	105.2	3.4	91.5	▲ 8.8
12月	104.3	0.4	1,740,933	90.6	▲ 7.3	97.6	▲ 7.2	90.3	▲ 1.3
R5年1月	104.6	0.3	1,739,302	83.5	▲ 7.8	98.7	1.1	94.6	4.8
2月	104.0	▲ 0.6	1,737,086	95.7	14.6	105.3	6.7	100.1	5.8
3月	104.4	0.4	1,735,596	65.9	▲ 31.1	98.5	▲ 6.5	118.2	18.1
4月	104.8	0.4	1,731,863	76.4	15.9	91.4	▲ 7.2	107.4	▲ 9.1
5月	104.7	▲ 0.1	1,731,194	73.5	▲ 3.8	87.8	▲ 3.9	101.3	▲ 5.7
6月	104.6	▲ 0.1	1,730,636	76.2	3.7	73.2	▲ 16.6	93.7	▲ 7.5
7月	105.4	0.8	1,730,062	69.3	▲ 9.1	110.0	50.3	92.7	▲ 1.1
8月	105.4	0.0	1,729,235	68.1	▲ 1.7	115.3	4.8	93.2	0.5
9月	105.8	0.3	1,728,253	70.3	3.2	123.2	6.9	65.2	▲ 30.0
10月	106.3	0.5	1,727,503	75.6	7.5	126.4	2.6	75.6	16.0
11月	106.0	▲ 0.3	1,726,685	73.3	▲ 3.0	116.2	▲ 8.1	99.0	31.0
12月	105.9	▲ 0.1	1,725,590	83.5	13.9	127.7	9.9	99.4	0.4
R6年1月	106.4	0.4	1,724,376	80.6	▲ 3.5	104.5	▲ 18.2	98.3	▲ 1.1
2月	106.1	▲ 0.3	1,722,859	85.7	6.3	51.7	▲ 50.5	82.9	▲ 15.7
3月	106.4	0.3	1,721,312	100.3	17.0	98.5	90.5	63.3	▲ 23.6
4月	107.1	0.6	1,716,617	107.8	7.5	115.2	17.0	85.5	35.1
5月	107.5	0.4	1,716,773	121.9	13.1	159.2	38.2	98.2	14.9
6月	107.5	0.0	1,715,783	101.9	▲ 16.4	114.7	▲ 28.0	93.8	▲ 4.5

全国

項目 年・月	物価		人口	注
	消費者物価指数		月初推計人口 (年は10月1日)	
	R2=100	対前月比	(万人)	
H30年	99.5	1.0	12,675	<p>(注1) 県の数値において、「P」は速報(暫定)(Preliminary)値、「r」は改訂(revised)値を示す。 全国値における当該区分については、原則として各省庁の表記に合わせている。 全国値は速報値や二次速報値等を含むため、最新の値については所管省庁のホームページ あるいは資料等を参照。 (注2) 「-」は、数値が公表されないものを示す。 (注3) 「・」は、本書作成時点で数値が公表されていないものを示す。 (注4) 比較欄において、鉱工業生産指数、同製品在庫指数、消費者物価指数は前月比、 その他は前年同月比で表示している。また、前月比及び前年同月比については、 四捨五入の関係から、一致しない場合がある。 (注5) 年計欄において、県(国)内総生産、経済成長率は年度値、経済成長率四半期分は季節調整値の前期比、 その他は暦年値で表示している。 (注6) 鉱工業生産指数及び同製品在庫指数は、年値を原指数で、月値を季節調整値でそれぞれ表示している。 なお、同製品在庫指数の年値は原指数年末値を表示している。 (注7) 大型小売店販売額欄の販売額は全店値、前年同月比欄は既存店調整値(店舗調整値)で表示している。 (注8) 消費支出は、二人以上の世帯のうち勤労者世帯の値で表示している。 (注9) 完全失業率の都道府県値については、総務省が労働力調査の結果を都道府県別モデルによって 推計した値を掲載している。労働力調査は、都道府県別に表章するよう標本設計を行っておらず、 標本規模も小さいことなどから、全国の結果に比べ標本誤差が大きく、結果の利用に当たっては注意を要する。 (注10) 企業倒産件数は、三重県・全国ともに負債総額1千万円以上の倒産件数を表示している。 また、集計には個人企業を含む。 (注11) 鉱工業生産指数の県内主要3業種を表末に特掲。 (注12) 所定外労働時間指数、常用雇用指数、名目賃金指数の全国値については、平成30年11月分の公表から 平成24年以降において東京都の「500人以上規模の事業所」についても再集計した値に変更している。 (注13) 公共工事受注について、令和3年4月から推計方法が変更されたため、単純にそれ以前の数値と比較できない。 なお、()内は旧推計による数値であり、新推計と同じ方法で試算された数値が公表されている令和2年4月～令和 3年3月分はその試算値と旧推計とを併記している。 (注14) 所定外労働時間指数(5人以上)、名目賃金指数現金給与総額(5人以上)について 令和6年1月分以降ベンチマーク実施の参考値から対前年比を算出のため、指数から算出した場合と一致しない。</p> <p>■ 資料出典一覧 ■ 三重県政策企画部統計課の公表した各種統計資料の他は以下のとおり。 内閣府経済社会総合研究所国民経済計算部：「国民経済計算年報」「四半期別GDP速報」 同 景気統計部：「景気動向指数」 経済産業省経済産業政策局調査統計部：「鉱工業指数」「商業動態統計月報」 国土交通省総合政策局 情報政策課建設経済統計調査室：「建築着工統計調査」「建設工事受注動態統計調査」 総務省統計局統計調査部消費統計課：「家計調査(家計収支編)」「消費者物価指数」 同 労働力人口統計室：「労働力調査」 同 国勢統計課：「人口推計」 厚生労働省 政策統括官付参事官付雇用・賃金福祉統計室：「毎月勤労統計調査」 同 職業安定局雇用政策課：「職業安定業務統計(一般職業紹介状況について)」 三重労働局職業安定部職業安定課：「職業安定業務統計(最近の雇用失業情勢について)」 (社)日本自動車販売協会連合会、同 三重県支部：「新車販売台数(登録車)」 (社)全国軽自動車協会連合会、同 三重事務所：「軽自動車販売台数」 (株)東京商工リサーチ、同 津支店：「三重県の企業倒産動向」「全国企業倒産状況」</p>
R1年	100.0	0.5	12,656	
R2年	100.0	0.0	12,615	
R3年	99.8	▲ 0.2	12,550	
R4年	102.3	2.5	12,495	
R5年	105.6	3.2	12,435	
R4年6月	101.8	0.0	12,510	
7月	102.3	0.5	12,513	
8月	102.7	0.4	12,508	
9月	103.1	0.4	12,497	
10月	103.7	0.6	12,495	
11月	103.9	0.2	12,491	
12月	104.1	0.2	12,486	
R5年1月	104.7	0.5	12,475	
2月	104.0	▲ 0.6	12,463	
3月	104.4	0.4	12,457	
4月	105.1	0.6	12,455	
5月	105.1	0.1	12,448	
6月	105.2	0.1	12,451	
7月	105.7	0.5	12,452	
8月	105.9	0.3	12,444	
9月	106.2	0.3	12,435	
10月	107.1	0.9	12,435	
11月	106.9	▲ 0.2	12,434	
12月	106.8	▲ 0.1	12,430	
R6年1月	106.9	0.1	r 12,414	
2月	106.9	0.0	P 12,399	
3月	107.2	0.3	P 12,397	
4月	107.7	0.4	P 12,400	
5月	108.1	0.4	P 12,393	
6月	108.2	0.1	P 12,389	

三重県景気動向指数 (CI) (速報) 令和6年6月分の概要

1. 景気動向指数 (CI) の動向

令和6年6月のCI (令和2年=100) の速報値は、先行指数 113.9、一致指数 117.5、遅行指数 97.1 となった。

- 先行指数は、前月と比較して0.4ポイント下降した。3か月後方移動平均⁴は1.54ポイント上昇し、2か月連続で上昇した。7か月後方移動平均は0.03ポイント上昇し、10か月ぶりに上昇した。
- 一致指数は、前月と比較して3.4ポイント下降した。3か月後方移動平均は0.83ポイント上昇し、3か月連続で上昇した。7か月後方移動平均は0.13ポイント上昇し、3か月連続で上昇した。
- 遅行指数は、前月と比較して3.9ポイント下降した。3か月後方移動平均は0.97ポイント上昇し、3か月連続で上昇した。7か月後方移動平均は0.07ポイント下降し、2か月ぶりに下降した。

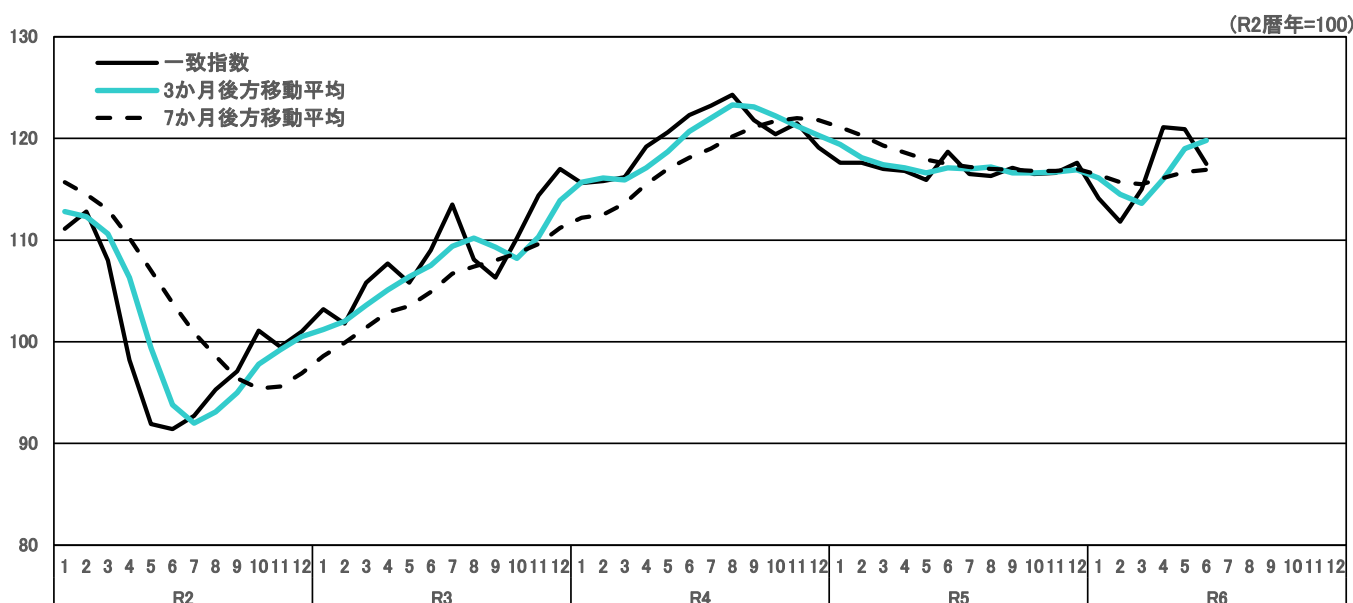
2. 一致指数の基調判断⁵

景気動向指数 (CI 一致指数) は、上方への局面変化を示している⁶。

3. 一致指数の個別系列ごとの寄与度⁷

寄与度がプラスの系列	寄与度	寄与度がマイナスの系列	寄与度
C2:電力需要実績(特別高圧)	0.93	C4:鉱工業指数(投資財、生産)	▲ 1.72
C7:百貨店・スーパー販売額(既存店)	0.92	C1:鉱工業指数(生産)	▲ 1.43
C3:輸入通関実績(四日市港)	0.24	C8:人件費比率	▲ 1.34
		C5:有効求人倍率	▲ 0.73
		C6:所定外労働時間指数(製造業、5人以上)	▲ 0.27

4. 一致指数の推移



4 「3か月後方移動平均」とは今月値を含む過去3か月分の平均値のことで足下の基調変化を表し、「7か月後方移動平均」とは今月値を含む過去7か月分の平均値のことで定着しつつある基調を表す。

5 「CIを用いた基調判断」は、内閣府の判断基準に準じて行っている。詳細は「利用の手引き」を参照(p24)。

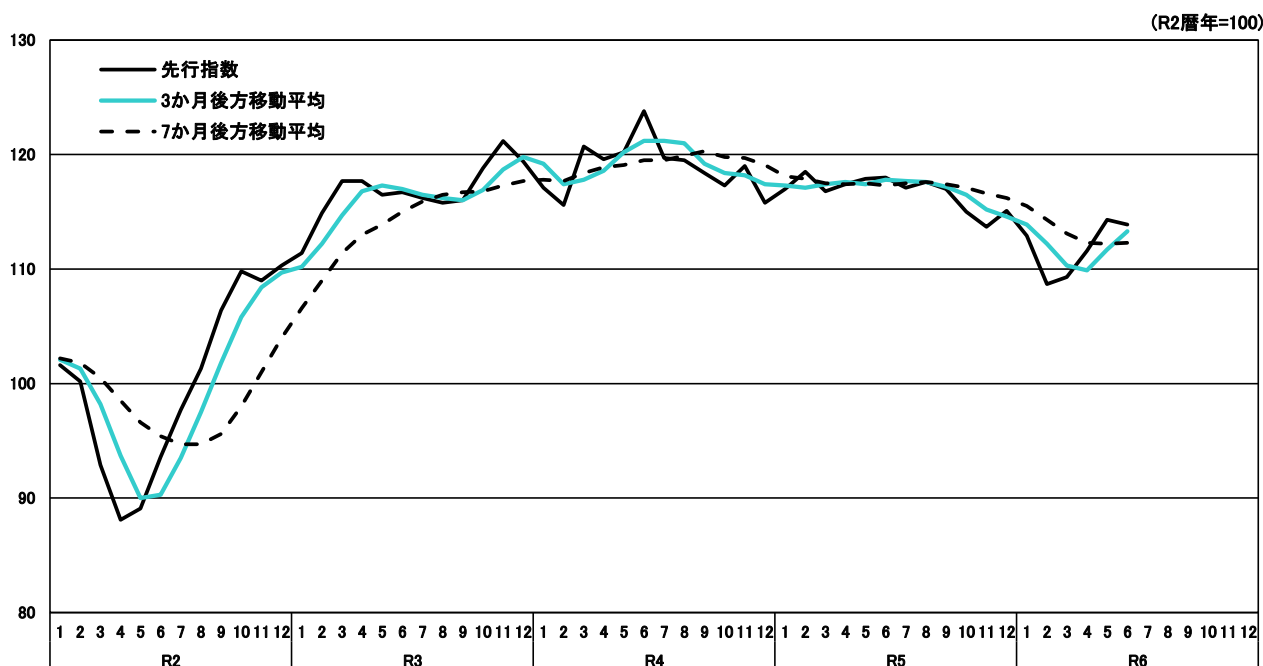
6 景気動向指数は、各経済部門から選ばれた指標の動きを統合して、単一の指標によって景気を把握しようとするものであり、すべての経済指標を総合的に勘案して景気を捉えようとするものではないことに留意する必要がある。

7 CIの「寄与度」とは、CIの増減がどの採用系列の動きにより引き起こされているかの度合いを表す。

8 三重県景気動向指数 (CI) は、令和6年1月公表分から基準年を令和2年に変更している。

5. CI先行指数の動向

(1) 先行指数の推移

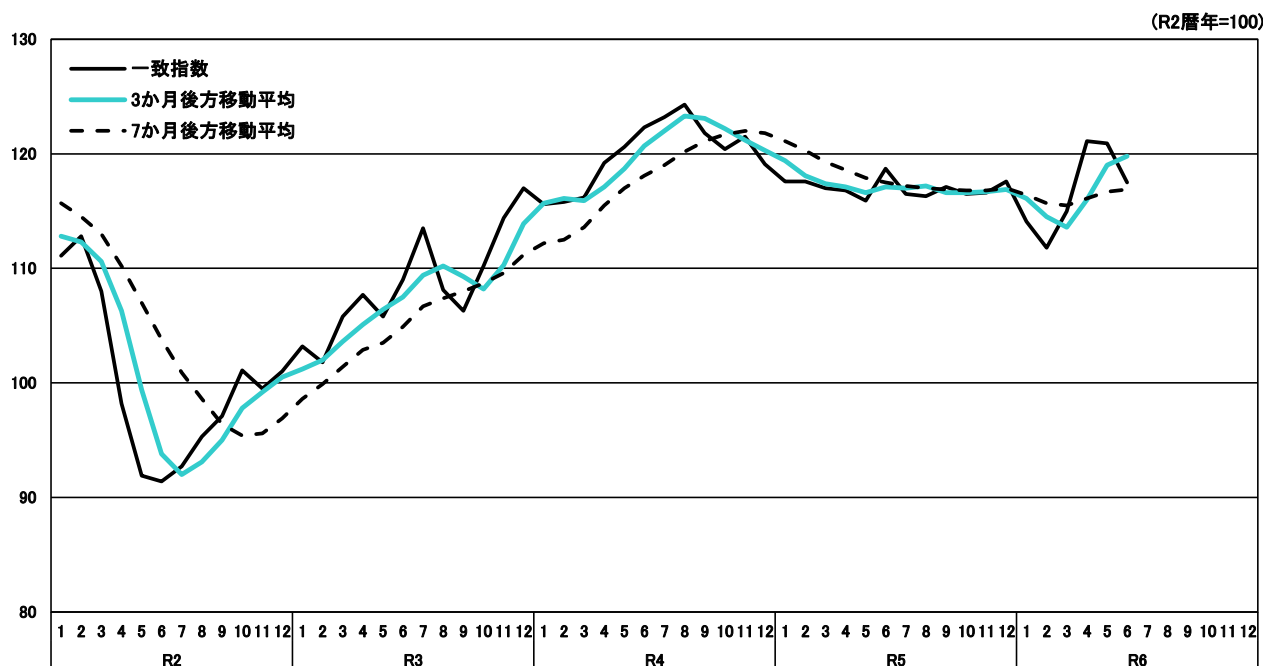


(2) 先行指数採用系列の寄与度

		令和6年 (2024年)					
		1月	2月	3月	4月	5月	6月
CI	先行指数	112.9	108.7	109.3	111.6	114.3	113.9
	前月差 (ポイント)	▲ 2.2	▲ 4.2	0.6	2.3	2.7	▲ 0.4
L1	鉱工業指数 (生産財、生産)	▲ 7.8	▲ 5.3	4.8	5.8	11.2	▲ 6.2
	寄与度	▲ 1.63	▲ 1.07	0.90	1.10	1.89	▲ 1.46
L2	新規求人数	▲ 4.0	▲ 4.1	1.7	7.3	▲ 11.9	3.1
	寄与度	▲ 0.46	▲ 0.45	0.18	0.77	▲ 1.14	0.38
L3	自動車(新車)登録台数	▲ 14.9	▲ 9.8	▲ 3.3	23.1	5.1	8.5
	寄与度	▲ 1.45	▲ 1.01	▲ 0.33	1.40	0.50	0.93
L4	新設住宅着工戸数	14.5	▲ 31.7	13.7	▲ 3.5	8.8	▲ 7.6
	寄与度	0.58	▲ 1.57	0.52	▲ 0.15	0.36	▲ 0.38
L5	中小企業業況判断DI (製造業、中部)	0.1	0.1	0.1	0.0	0.0	0.0
	寄与度	0.03	0.03	0.03	0.00	0.00	0.00
L6	東証株価指数	6.2	4.5	4.7	▲ 0.8	1.2	0.6
	寄与度	0.82	0.58	0.60	▲ 0.10	0.16	0.10
L7	日経商品指数(42種総合) (前年同月比)	0.1	▲ 0.5	1.7	2.4	1.8	▲ 1.0
	寄与度	0.03	▲ 0.14	0.46	0.66	0.50	▲ 0.32
L8	銀行貸出末残 (地域銀行、東海三県)	▲ 0.4	▲ 0.1	▲ 10.3	▲ 0.6	0.1	
	寄与度	▲ 0.42	▲ 0.10	▲ 1.33	▲ 0.61	0.10	
L9	景気ウォッチャー調査 (現状判断DI、東海)	1.2	▲ 2.3	▲ 2.0	▲ 3.7	1.2	0.9
	寄与度	0.27	▲ 0.50	▲ 0.45	▲ 0.89	0.30	0.25
一致トレンド成分							
	寄与度	0.03	0.00	0.02	0.09	0.09	0.03
3か月後方移動平均		113.9	112.2	110.3	109.9	111.7	113.3
	前月差 (ポイント)	▲ 0.70	▲ 1.67	▲ 1.93	▲ 0.43	1.86	1.54
7か月後方移動平均		115.5	114.3	113.1	112.3	112.2	112.3
	前月差 (ポイント)	▲ 0.72	▲ 1.20	▲ 1.19	▲ 0.77	▲ 0.10	0.03

6. CI一致指数の動向

(1) 一致指数の推移



(2) 一致指数採用系列の寄与度

			令和6年 (2024年)					
			1月	2月	3月	4月	5月	6月
C1	一致指数		114.1	111.8	115.0	121.1	120.9	117.5
		前月差 (ポイント)	▲ 3.5	▲ 2.3	3.2	6.1	▲ 0.2	▲ 3.4
C1	鉱工業指数 (生産)	前月比伸び率 (%)	▲ 8.2	▲ 10.9	7.5	9.6	13.5	▲ 11.4
		寄与度	▲ 1.45	▲ 0.94	1.17	1.57	0.79	▲ 1.43
C2	電力需要実績 (特別高圧)	前月比伸び率 (%)	▲ 2.3	1.8	1.3	0.4	▲ 4.1	3.1
		寄与度	▲ 0.62	0.46	0.34	0.12	▲ 1.19	0.93
C3	輸入通関実績 (四日市港)	前月比伸び率 (%)	▲ 19.3	0.5	8.8	2.9	5.4	4.0
		寄与度	▲ 0.79	0.09	0.42	0.20	0.33	0.24
C4	鉱工業指数 (投資財、生産)	前月比伸び率 (%)	▲ 8.7	▲ 17.9	▲ 0.5	21.2	18.5	▲ 20.8
		寄与度	▲ 0.95	▲ 1.19	▲ 0.07	2.03	1.07	▲ 1.72
C5	有効求人倍率	前月差	0.00	▲ 0.01	▲ 0.02	▲ 0.01	▲ 0.02	▲ 0.04
		寄与度	0.00	▲ 0.16	▲ 0.31	▲ 0.16	▲ 0.33	▲ 0.73
C6	所定外労働時間指数 (製造業、5人以上)	前月比伸び率 (%)	3.2	▲ 7.5	6.5	6.3	▲ 3.1	▲ 1.5
		寄与度	0.37	▲ 1.03	0.74	0.77	▲ 0.46	▲ 0.27
C7	百貨店・スーパー販売額 (既存店調整値)	前月差	1.1	2.6	1.5	▲ 4.7	▲ 1.2	4.8
		寄与度	0.19	0.43	0.25	▲ 0.77	▲ 0.20	0.92
C8	人件費比率 (製造業)	前月差	0.07	0.09	▲ 0.06	▲ 0.08	▲ 0.08	0.09
		寄与度 (逆サイクル)	▲ 1.11	▲ 0.84	0.93	1.29	0.70	▲ 1.34
C9	延べ宿泊者数 (従業者数10人以上)	前月比伸び率 (%)	10.6	10.1	▲ 3.0	12.5	▲ 9.7	
		寄与度	0.87	0.83	▲ 0.24	1.06	▲ 0.89	0.00
3か月後方移動平均			116.1	114.5	113.6	116.0	119.0	119.8
		前月差 (ポイント)	▲ 0.80	▲ 1.60	▲ 0.87	2.34	3.03	0.83
7か月後方移動平均			116.4	115.7	115.5	116.1	116.7	116.9
		前月差 (ポイント)	▲ 0.65	▲ 0.68	▲ 0.18	0.57	0.63	0.13

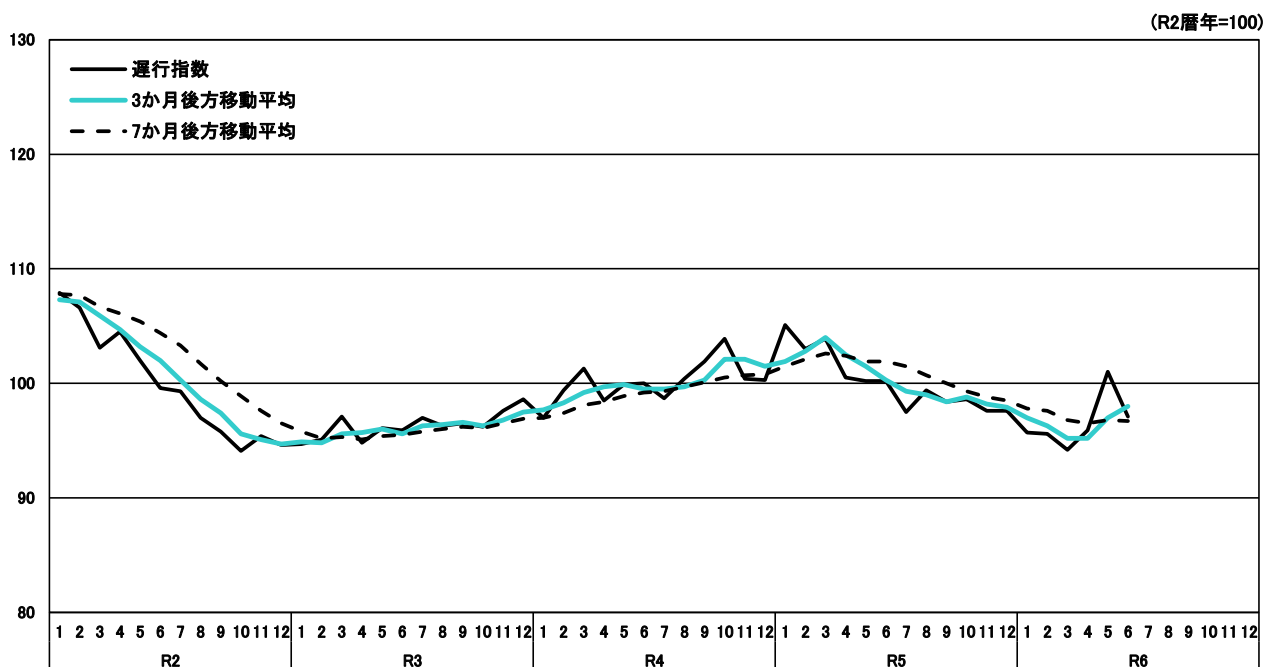
(注)

各採用系列の変化は、前月からの変化と長期的な傾向(トレンド)の変化とに分かれる。資料作成時点において数値が未発表の系列については、前月からの変化は計算されないが、トレンドの変化は過去60か月の期間における発表済みのデータを用いて計算される。そのため、数値が未発表の系列については、トレンドの変化のみによる寄与度を表示している。

また、「一致トレンド」(一致系列を構成する個別系列のトレンドを合成したもの)が、先行系列及び遅行系列全体のトレンドとして使用されるため、同系列ではトレンドの変化による寄与が個別系列において存在しない。このため、同系列を構成する個別系列のうち、数値が未発表の系列については、寄与度が存在しない。

7. CI遅行指数の動向

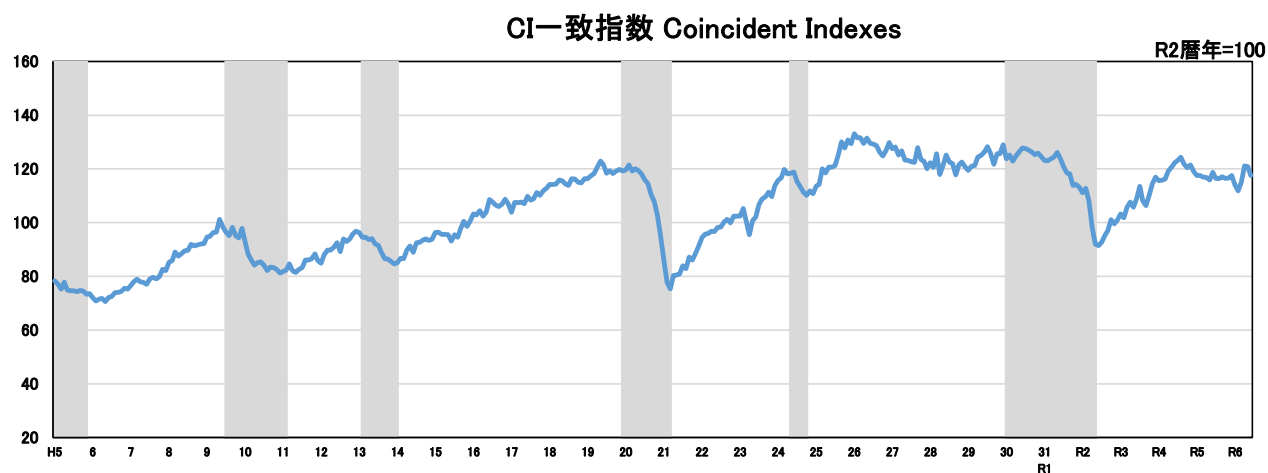
(1) 遅行指数の推移



(2) 遅行指数採用系列の寄与度

		令和6年 (2024年)					
		1月	2月	3月	4月	5月	6月
CI	遅行指数	95.7	95.6	94.2	95.9	101.0	97.1
	前月差 (ポイント)	▲ 1.9	▲ 0.1	▲ 1.4	1.7	5.1	▲ 3.9
LG1	鉱工業指数	▲ 5.7	▲ 3.9	0.4	▲ 0.8	0.9	4.4
	前月比伸び率 (%)	▲ 1.21	▲ 0.80	0.07	▲ 0.17	0.18	1.03
	寄与度						
LG2	きまって支給する給与	1.1	▲ 2.1	0.9	0.6	2.8	▲ 0.9
	前月比伸び率 (%)	0.75	▲ 1.48	0.61	0.40	1.98	▲ 0.78
	寄与度						
LG3	常用雇用指数	▲ 1.1	▲ 0.1	0.7	▲ 0.3	0.1	0.2
	前月比伸び率 (%)	▲ 1.68	▲ 0.15	1.05	▲ 0.45	0.16	0.36
	寄与度						
LG4	雇用保険受給者実人員	▲ 2.5	0.5	0.4	3.1	▲ 1.3	3.1
	前月比伸び率 (%)	0.88	▲ 0.19	▲ 0.12	▲ 1.05	0.47	▲ 1.24
	寄与度 (逆サイクル)						
LG5	家計消費支出(二人以上の世帯、津市)	▲ 21.5	33.9	▲ 43.9	11.2	28.4	▲ 12.8
	前月差	▲ 0.77	1.20	▲ 1.54	0.39	1.03	▲ 0.54
	寄与度						
LG6	法人事業税調定額	▲ 2.2	29.3	▲ 45.7	84.6	10.9	▲ 51.6
	前月比伸び率 (%)	▲ 0.08	0.91	▲ 2.06	2.12	0.38	▲ 2.95
	寄与度						
LG7	貸出約定平均金利	▲ 0.001	0.000	0.010	0.003	0.003	
	前月差	▲ 0.05	0.00	0.52	0.16	0.16	
	寄与度						
LG8	消費者物価指数(総合、津市)	0.2	0.3	0.0	0.2	0.5	0.1
	前月差	0.26	0.39	0.00	0.26	0.67	0.15
	寄与度						
一致トレンド成分							
	寄与度	0.02	0.00	0.02	0.07	0.07	0.03
3か月後方移動平均		97.0	96.3	95.2	95.2	97.0	98.0
	前月差 (ポイント)	▲ 0.96	▲ 0.67	▲ 1.13	0.06	1.80	0.97
7か月後方移動平均		97.8	97.6	96.8	96.5	96.8	96.7
	前月差 (ポイント)	▲ 0.64	▲ 0.27	▲ 0.75	▲ 0.35	0.34	▲ 0.07

8. CI時系列グラフ



(注1)シャドー部分は景気後退期を示す。

9. CI指数表

(1) 先行指数

(R2曆年=100)

年/月	1月	2月	3月	4月	5月	6月	7月	8月	9月	10月	11月	12月
H24(2012)	101.5	103.1	105.0	100.5	99.0	100.8	98.0	96.7	96.1	96.2	96.8	98.8
H25(2013)	102.7	104.5	106.1	107.3	111.5	110.1	112.4	114.1	117.0	118.0	119.9	120.4
H26(2014)	120.6	118.4	117.7	113.9	113.0	115.1	116.9	116.7	118.7	116.1	115.7	116.3
H27(2015)	115.0	116.7	117.6	116.7	118.3	117.9	116.8	115.0	114.9	115.3	115.1	113.0
H28(2016)	112.2	108.6	109.3	109.0	109.0	109.0	109.5	109.9	110.9	113.3	113.3	116.8
H29(2017)	118.1	118.7	119.1	118.9	119.7	120.5	119.3	119.4	118.2	118.3	119.0	119.4
H30(2018)	118.0	117.1	115.7	117.6	116.6	118.3	116.4	115.2	113.9	111.6	110.1	109.1
H31/R1(2019)	107.2	106.4	106.6	106.4	106.2	104.2	102.9	101.7	102.5	101.8	102.6	102.0
R2(2020)	101.6	100.2	92.9	88.1	89.1	93.6	97.7	101.3	106.4	109.8	109.0	110.3
R3(2021)	111.4	114.9	117.7	117.7	116.5	116.7	116.2	115.8	116.0	118.8	121.2	119.4
R4(2022)	117.1	115.6	120.7	119.6	120.2	123.8	119.7	119.5	118.4	117.3	119.0	115.8
R5(2023)	117.0	118.5	116.8	117.4	117.9	118.0	117.1	117.6	117.0	115.0	113.7	115.1
R6(2024)	112.9	108.7	109.3	111.6	114.3	113.9						

(2) 一致指数

(R2曆年=100)

年/月	1月	2月	3月	4月	5月	6月	7月	8月	9月	10月	11月	12月
H24(2012)	115.8	116.7	119.8	118.1	118.4	118.9	115.3	113.4	111.4	110.1	111.8	110.8
H25(2013)	113.6	114.2	120.1	118.5	120.6	120.7	121.3	125.3	130.1	127.8	130.8	129.3
H26(2014)	133.1	131.6	131.6	129.5	131.5	129.6	129.2	128.8	126.3	124.8	126.9	129.8
H27(2015)	127.5	128.2	125.2	126.7	123.3	123.1	122.7	122.4	127.9	123.5	122.8	120.0
H28(2016)	122.3	120.5	125.7	117.9	121.3	125.2	122.6	121.9	117.8	121.6	122.6	120.8
H29(2017)	119.5	121.0	121.2	124.5	125.1	126.2	128.3	125.6	121.7	125.7	125.7	129.0
H30(2018)	123.8	125.2	122.9	124.8	126.4	127.8	127.5	127.0	126.2	125.3	125.9	124.6
H31/R1(2019)	123.2	123.0	123.7	124.5	126.1	123.7	120.8	118.5	118.1	113.9	114.2	113.1
R2(2020)	111.1	112.8	108.0	98.2	91.9	91.4	92.7	95.3	97.1	101.1	99.5	101.0
R3(2021)	103.2	101.8	105.8	107.7	105.8	109.0	113.5	108.1	106.3	110.2	114.4	117.0
R4(2022)	115.6	115.8	116.2	119.2	120.6	122.3	123.2	124.3	121.8	120.4	121.5	119.1
R5(2023)	117.6	117.6	117.0	116.8	115.9	118.7	116.5	116.3	117.1	116.5	116.6	117.6
R6(2024)	114.1	111.8	115.0	121.1	120.9	117.5						

(3) 遅行指数

(R2曆年=100)

年/月	1月	2月	3月	4月	5月	6月	7月	8月	9月	10月	11月	12月
H24(2012)	88.5	92.1	91.4	93.8	90.8	88.7	87.2	88.1	90.1	91.3	90.5	89.1
H25(2013)	84.8	82.7	81.8	83.8	84.3	83.9	86.5	89.0	88.0	91.3	90.6	88.8
H26(2014)	90.8	91.8	92.8	90.0	93.3	93.5	91.7	92.9	91.6	90.5	93.1	93.4
H27(2015)	95.1	93.5	93.9	92.5	92.9	90.3	88.5	87.7	86.7	87.7	87.6	88.4
H28(2016)	87.4	88.9	86.1	88.3	86.9	87.3	86.5	85.9	86.7	88.8	88.9	88.1
H29(2017)	89.0	91.1	90.9	92.8	94.1	94.7	96.5	97.3	99.9	99.2	99.5	100.7
H30(2018)	102.7	102.6	104.5	104.2	104.3	109.3	109.5	107.2	108.3	109.9	107.2	106.0
H31/R1(2019)	105.9	105.1	106.3	108.3	111.4	108.9	107.7	109.6	109.1	106.4	107.1	106.9
R2(2020)	107.9	106.6	103.1	104.5	102.0	99.6	99.3	97.0	95.8	94.1	95.4	94.6
R3(2021)	94.7	95.1	97.1	94.8	96.1	95.9	97.0	96.3	96.5	96.2	97.6	98.6
R4(2022)	97.0	99.4	101.3	98.5	99.9	100.0	98.7	100.4	101.9	103.9	100.4	100.3
R5(2023)	105.1	103.0	103.9	100.5	100.2	100.2	97.5	99.4	98.4	98.6	97.6	97.6
R6(2024)	95.7	95.6	94.2	95.9	101.0	97.1						

三重県景気動向指数 (DI) (速報) 令和6年6月分の概要

10. 景気動向指数 (DI)

令和6年6月のDIの速報値は、先行指数 56.3%、一致指数 62.5%、遅行指数 71.4%となった。

	令和6年 3月	4月	5月	6月
先行指数	33.3%	61.1%	61.1%	56.3%
一致指数	44.4%	66.7%	55.6%	62.5%
遅行指数	37.5%	62.5%	75.0%	71.4%

11. 景気の動向

一致指数（景気の現状を示す指標）は、景気判断の分かれ目となる50%ラインを3か月連続で上回った。先行指数（判断時点よりも半年程度先の景気を示す指標）は、景気判断の分かれ目となる50%ラインを3か月連続で上回った。

12. 個別系列の動き (3か月前と比較)

(1) 先行系列

プラス指標……鉱工業指数(生産財、生産)(3か月連続)、自動車(新車)登録台数(3か月連続)、東証株価指数(6か月連続)、日経商品指数(42種総合)(4か月連続)

マイナス指標…新規求人数(2か月連続)、新設住宅着工戸数(2か月ぶり)、景気ウォッチャー調査(現状判断DI、東海)(8か月連続)

保ち合い指標…中小企業業況判断DI(製造業、中部)

(2) 一致系列

プラス指標……鉱工業指数(生産)(3か月連続)、輸入通関実績(四日市港)(3か月連続)、鉱工業指数(投資財、生産)(2か月連続)、所定外労働時間指数(製造業、5人以上)(4か月連続)、人件費比率(製造業)* (3か月連続)

マイナス指標…電力需要実績(特別高圧)(2か月連続)、有効求人倍率(19か月連続)、百貨店・スーパー販売(既存店)(3か月連続)

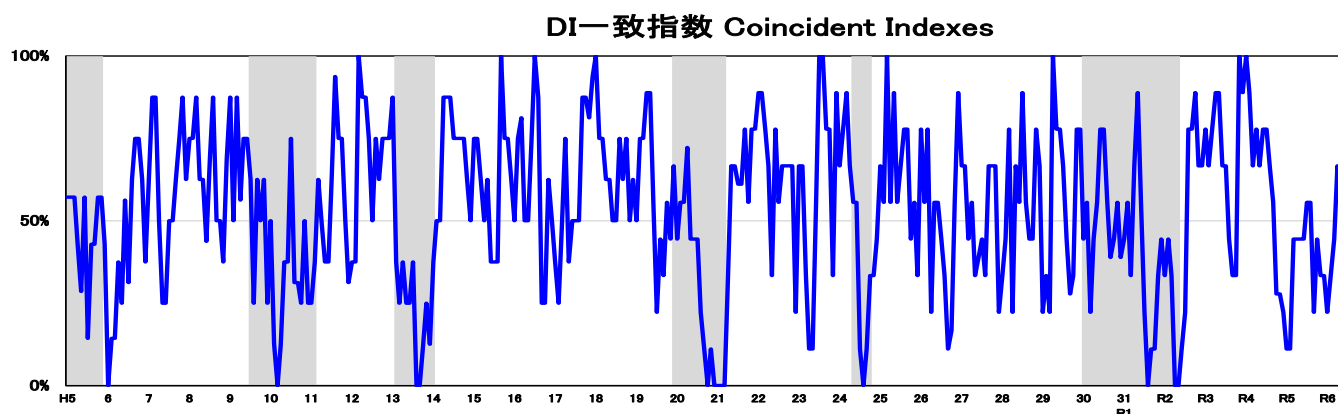
(3) 遅行系列

プラス指標……鉱工業指数(製造工業、在庫)(2か月連続)、きまって支給する給与(製造業、30人以上)(2か月連続)、常用雇用指数(製造業、30人以上)(3か月連続)、家計消費支出(二人以上の世帯、津市)(2か月ぶり)、消費者物価指数(総合、津市)(4か月連続)

マイナス指標…雇用保険受給者実人員*(3か月連続)、法人事業税調定額(法人事業税+地方人特別税、現年度+過年度)(3か月ぶり)

*は逆サイクル(景気の動きに対して逆の動き)を示す。

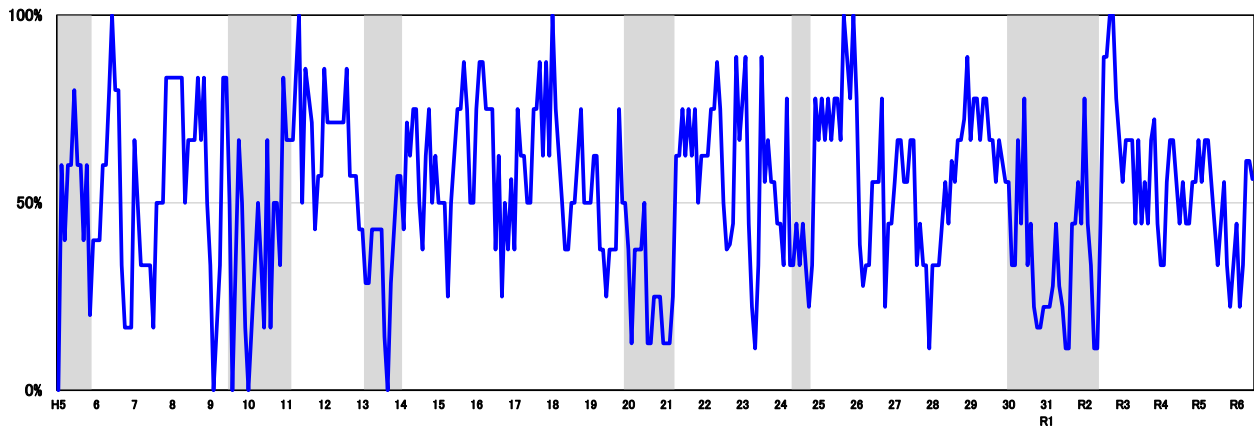
13. DI 一致指数の推移



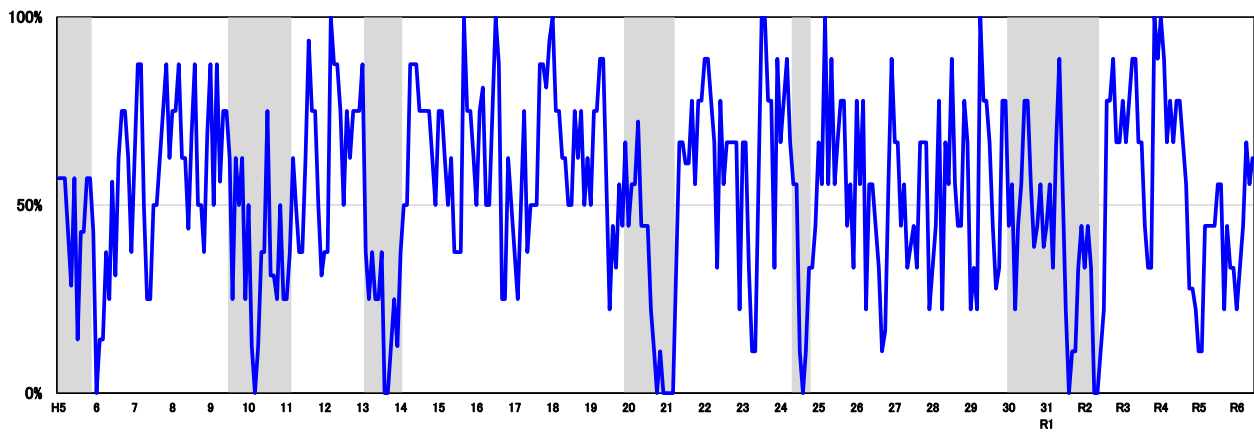
注. DIとはDiffusion Indexの略で、採用系列の各指標が判断時点の3か月前に比べて好転すればプラス、悪化すればマイナスとし、全体に占めるそれらの符号数の比率で景気の方角性を示す。

14. DI時系列グラフ

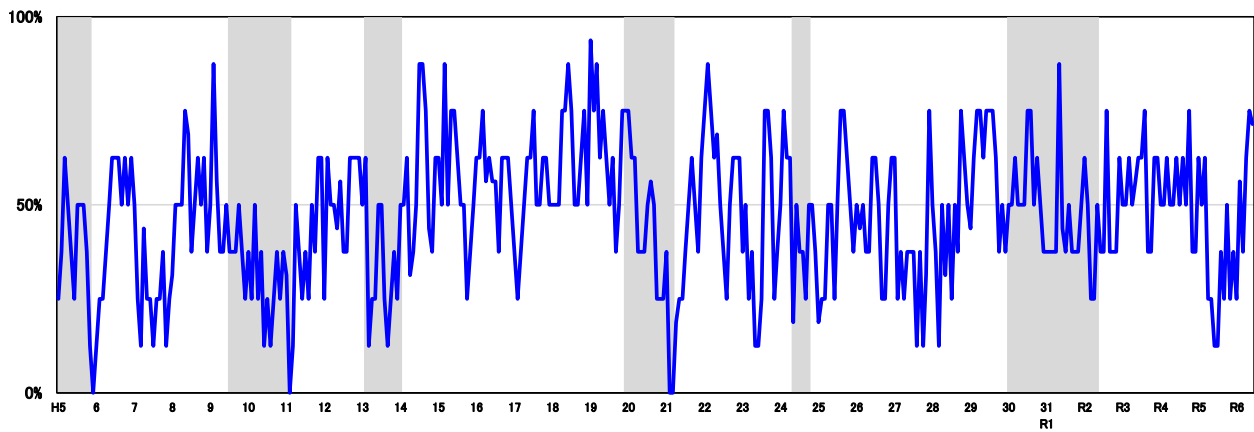
DI先行指数 Leading Indexes



DI一致指数 Coincident Indexes



DI遅行指数 Lagging Indexes



(注1)シャドー部分は景気後退期を示す。

15. DI指数表

(1) 先行指数

(単位:%)

年/月	1月	2月	3月	4月	5月	6月	7月	8月	9月	10月	11月	12月
H24(2012)	44.4	33.3	77.8	33.3	33.3	44.4	33.3	44.4	33.3	22.2	33.3	77.8
H25(2013)	66.7	77.8	66.7	77.8	66.7	77.8	77.8	66.7	100.0	88.9	77.8	100.0
H26(2014)	77.8	38.9	27.8	33.3	33.3	55.6	55.6	55.6	77.8	22.2	44.4	44.4
H27(2015)	55.6	66.7	66.7	55.6	55.6	66.7	66.7	33.3	44.4	33.3	33.3	11.1
H28(2016)	33.3	33.3	33.3	44.4	55.6	44.4	61.1	55.6	66.7	66.7	72.2	88.9
H29(2017)	66.7	77.8	77.8	66.7	77.8	77.8	66.7	66.7	55.6	66.7	61.1	55.6
H30(2018)	55.6	33.3	33.3	66.7	44.4	77.8	33.3	44.4	22.2	16.7	16.7	22.2
H31/R1(2019)	22.2	22.2	27.8	44.4	27.8	22.2	11.1	11.1	44.4	44.4	55.6	44.4
R2(2020)	77.8	44.4	33.3	11.1	11.1	44.4	88.9	88.9	100.0	100.0	77.8	66.7
R3(2021)	55.6	66.7	66.7	66.7	44.4	66.7	44.4	55.6	44.4	66.7	72.2	44.4
R4(2022)	33.3	33.3	55.6	66.7	66.7	55.6	44.4	55.6	44.4	44.4	55.6	55.6
R5(2023)	66.7	55.6	66.7	66.7	55.6	44.4	33.3	44.4	55.6	33.3	22.2	33.3
R6(2024)	44.4	22.2	33.3	61.1	61.1	56.3						

(2) 一致指数

(単位:%)

年/月	1月	2月	3月	4月	5月	6月	7月	8月	9月	10月	11月	12月
H24(2012)	66.7	77.8	88.9	66.7	55.6	55.6	11.1	0.0	11.1	33.3	33.3	44.4
H25(2013)	66.7	55.6	100.0	55.6	88.9	55.6	66.7	77.8	77.8	44.4	55.6	33.3
H26(2014)	77.8	55.6	77.8	22.2	55.6	55.6	44.4	33.3	11.1	16.7	55.6	88.9
H27(2015)	66.7	66.7	44.4	55.6	33.3	38.9	44.4	33.3	66.7	66.7	66.7	22.2
H28(2016)	33.3	44.4	77.8	22.2	66.7	55.6	88.9	55.6	44.4	44.4	77.8	66.7
H29(2017)	22.2	33.3	22.2	100.0	77.8	77.8	66.7	44.4	27.8	33.3	77.8	77.8
H30(2018)	44.4	55.6	22.2	44.4	55.6	77.8	77.8	55.6	38.9	44.4	55.6	38.9
H31/R1(2019)	44.4	55.6	33.3	66.7	88.9	55.6	22.2	0.0	11.1	11.1	33.3	44.4
R2(2020)	33.3	44.4	33.3	0.0	0.0	11.1	22.2	77.8	77.8	88.9	66.7	66.7
R3(2021)	77.8	66.7	77.8	88.9	88.9	66.7	66.7	44.4	33.3	33.3	100.0	88.9
R4(2022)	100.0	88.9	66.7	77.8	66.7	77.8	77.8	66.7	55.6	27.8	27.8	22.2
R5(2023)	11.1	11.1	44.4	44.4	44.4	44.4	55.6	55.6	22.2	44.4	33.3	33.3
R6(2024)	22.2	33.3	44.4	66.7	55.6	62.5						

(3) 遅行指数

(単位:%)

年/月	1月	2月	3月	4月	5月	6月	7月	8月	9月	10月	11月	12月
H24(2012)	50.0	75.0	62.5	62.5	18.8	50.0	37.5	37.5	25.0	50.0	50.0	37.5
H25(2013)	18.8	25.0	25.0	50.0	50.0	25.0	50.0	75.0	75.0	62.5	50.0	37.5
H26(2014)	50.0	43.8	50.0	37.5	37.5	62.5	62.5	50.0	25.0	25.0	50.0	62.5
H27(2015)	62.5	25.0	37.5	25.0	37.5	37.5	37.5	12.5	37.5	12.5	31.3	75.0
H28(2016)	50.0	37.5	12.5	50.0	31.3	50.0	25.0	50.0	37.5	75.0	62.5	50.0
H29(2017)	43.8	62.5	75.0	75.0	62.5	75.0	75.0	75.0	62.5	37.5	50.0	37.5
H30(2018)	50.0	50.0	62.5	50.0	50.0	50.0	75.0	75.0	50.0	62.5	50.0	37.5
H31/R1(2019)	37.5	37.5	37.5	37.5	87.5	43.8	37.5	50.0	37.5	37.5	37.5	50.0
R2(2020)	62.5	50.0	25.0	25.0	50.0	37.5	37.5	75.0	37.5	37.5	37.5	62.5
R3(2021)	50.0	50.0	62.5	50.0	56.3	62.5	62.5	75.0	37.5	37.5	62.5	62.5
R4(2022)	50.0	50.0	62.5	50.0	50.0	62.5	50.0	62.5	50.0	75.0	37.5	37.5
R5(2023)	62.5	50.0	62.5	25.0	25.0	12.5	12.5	37.5	25.0	50.0	25.0	37.5
R6(2024)	25.0	56.3	37.5	62.5	75.0	71.4						

16. 個別系列の数値

(1) 先行系列

	鉱工業指数		新規求人		自動車新車登録台数		新設住宅着工戸数		中小企業状況判断DI		東証株価指数		日経商品指数		銀行貸出残		景気ウォッチャー調査			
	(生産財・生産)	季節調整値	原数値	季節調整値	原数値	季節調整値	原数値	季節調整値	(製造業・中部)	季節調整値	総形相間	原数値	S&P14=100	(42種総合)	原数値	S45=100	(地域銀行・東海三県)	前年同月比	前年同月比	季節調整値
	RI=100		人		台		戸		▲ 11.1	▲ 11.1	▲ 11.1	▲ 11.1	▲ 11.1	▲ 11.1	▲ 11.1	▲ 11.1	▲ 11.1	▲ 11.1	▲ 11.1	▲ 11.1
R4	6	118.3	11,814	11,835	3,614	3,857	1,029	944	▲ 11.1	▲ 11.1	▲ 11.1	1,895.96	250.630	22.6	22.6	22.6	3.4	3.4	3.4	49.4
	7	109.7	11,615	12,067	3,849	3,944	1,041	972	—	▲ 17.8	▲ 17.8	1,908.46	248.184	18.2	18.2	18.2	3.7	3.7	3.7	41.0
	8	106.2	11,190	11,948	3,269	3,948	1,013	929	—	▲ 17.8	▲ 17.8	1,964.16	248.932	17.7	17.7	17.7	4.2	4.2	4.2	43.4
	9	106.4	12,290	12,071	3,961	4,310	857	797	▲ 17.8	▲ 17.8	1,922.22	247.193	248.932	15.3	15.3	15.3	4.3	4.3	4.3	47.5
	10	101.2	12,509	11,953	4,001	4,284	829	820	—	▲ 16.8	▲ 16.8	1,894.99	248.716	12.8	12.8	12.8	4.5	4.5	4.5	46.8
	11	101.5	11,435	11,603	4,247	4,286	748	734	—	▲ 16.8	▲ 16.8	1,967.73	250.600	13.6	13.6	13.6	4.8	4.8	4.8	52.3
	12	97.4	11,216	11,630	3,943	4,181	581	606	▲ 16.8	▲ 16.8	1,934.71	249.807	249.807	12.5	12.5	12.5	4.9	4.9	4.9	49.1
R5	1	94.6	12,147	11,326	4,224	4,315	747	837	—	▲ 11.5	▲ 11.5	1,925.82	251.605	11.1	11.1	11.1	5.2	5.2	5.2	49.5
	2	98.3	12,521	11,511	4,980	4,450	708	808	—	▲ 11.5	▲ 11.5	1,985.51	253.175	8.4	8.4	8.4	5.2	5.2	5.2	50.8
	3	94.1	11,746	11,283	6,960	4,397	803	784	▲ 11.5	▲ 11.5	1,989.46	253.199	253.199	4.8	4.8	4.8	5.7	5.7	5.7	49.8
	4	95.9	10,604	11,040	3,811	4,642	725	756	—	▲ 8.6	▲ 8.6	2,016.47	252.465	2.0	2.0	2.0	5.7	5.7	5.7	51.9
	5	93.8	10,576	11,363	3,574	4,501	768	807	—	▲ 8.6	▲ 8.6	2,125.76	251.557	1.5	1.5	1.5	5.7	5.7	5.7	52.1
	6	92.8	11,310	11,198	4,440	4,611	839	761	▲ 8.6	▲ 8.6	2,255.94	253.798	253.798	1.3	1.3	1.3	5.5	5.5	5.5	51.4
	7	90.4	10,483	10,906	4,406	4,623	752	722	—	▲ 8.7	▲ 8.7	2,273.04	255.969	3.1	3.1	3.1	5.0	5.0	5.0	52.3
	8	90.8	10,245	10,864	3,975	4,818	883	812	—	▲ 8.7	▲ 8.7	2,284.19	257.947	3.6	3.6	3.6	4.9	4.9	4.9	51.3
	9	84.4	11,358	10,995	4,996	4,669	908	874	▲ 8.7	▲ 8.7	2,379.55	257.261	257.261	4.1	4.1	4.1	4.9	4.9	4.9	52.3
	10	90.3	11,343	10,642	4,514	4,712	733	705	—	▲ 16.1	▲ 16.1	2,270.78	257.306	3.5	3.5	3.5	4.5	4.5	4.5	53.1
	11	93.5	10,223	10,473	4,563	4,628	638	633	—	▲ 16.1	▲ 16.1	2,356.32	258.467	3.1	3.1	3.1	4.3	4.3	4.3	51.1
	12	98.8	10,429	11,081	4,377	4,747	720	730	▲ 16.1	▲ 16.1	2,348.20	257.071	257.071	2.9	2.9	2.9	4.2	4.2	4.2	51.1
R6	1	91.1	11,687	10,635	4,038	4,038	757	836	—	▲ 15.8	▲ 15.8	2,494.07	259.140	3.0	3.0	3.0	3.8	3.8	3.8	52.3
	2	86.3	10,811	10,203	4,186	3,643	501	571	—	▲ 15.8	▲ 15.8	2,806.11	259.591	2.5	2.5	2.5	3.7	3.7	3.7	50.0
	3	90.4	10,495	10,375	5,404	3,521	635	649	▲ 15.8	▲ 15.8	2,728.81	263.801	263.801	4.2	4.2	4.2	-6.6	-6.6	-6.6	48.0
	4	95.6	10,792	11,136	3,790	4,336	610	626	—	▲ 15.8	▲ 15.8	2,707.57	269.169	6.6	6.6	6.6	-7.2	-7.2	-7.2	44.3
	5	106.3	9,523	9,810	3,638	4,559	674	681	—	▲ 15.8	▲ 15.8	2,740.90	272.813	8.4	8.4	8.4	-7.1	-7.1	-7.1	45.5
	6	99.7	9,689	10,112	4,462	4,947	675	629	▲ 15.8	▲ 15.8	2,758.43	272.828	272.828	7.4	7.4	7.4	46.4

(2)一致系列

	鉱工業指数 (生産)		電力需要実績 (特別高圧)		輸入通関実績 (四日市港)		鉱工業指数 (投資財・生産)		有効求人倍率		所定外労働時間指数 (製造業、5人以上)		百貨店・スーパー販売額 (既存店調整値)		人件費比率 (製造業、逆サイクル)		きまって支給する給与 (製造業、30人以上)		常用雇用指数 (製造業、30人以上)		鉱工業指数 (製造業、生産)		国内企業物価指数 (工業製品)		延べ宿泊者数 (従業員数10人以上)	
	R2=100		1,000kWh		百万円		R2=100		倍		R2=100		%		R2=100		R2=100		R2=100		R2=100		R2=100		人泊	
	原数値	季節調整値	原数値	季節調整値	原数値	季節調整値	原数値	季節調整値	原数値	季節調整値	原数値	季節調整値	原数値	季節調整値	原数値	季節調整値	原数値	季節調整値	原数値	季節調整値	原数値	季節調整値	原数値	季節調整値	原数値	季節調整値
R4	113.3	816.437	799.644	200.235	234.467	109.8	1.40	121.2	126.0	0.77	101.1	97.8	113.3	113.9	397.790	500.365										
6	107.4	851.944	796.954	221.672	256.268	113.5	1.42	124.2	128.2	0.79	99.2	107.4	114.5	114.5	483.230	506.530										
7	107.8	834.493	791.739	227.303	257.671	122.3	1.43	122.7	129.0	0.79	100.2	98.0	107.4	114.8	631.170	507.371										
8	105.3	842.963	790.772	254.032	241.017	114.6	1.43	117.4	119.2	0.81	100.2	98.2	105.3	115.3	498.200	529.437										
9	102.9	815.080	781.448	208.021	224.807	116.2	1.42	120.5	116.1	0.82	100.2	98.2	102.9	116.2	537.740	503.502										
10	104.5	772.770	790.962	191.299	196.406	115.6	1.43	127.3	118.2	0.80	99.9	97.6	104.5	116.7	623.800	527.303										
11	98.7	760.125	775.638	222.383	200.165	113.0	1.41	122.0	114.8	0.84	98.9	98.4	98.7	117.0	606.980	540.980										
12	99	736.588	760.153	206.279	199.883	113.4	1.40	109.8	114.5	0.86	101.7	98.3	99.0	116.9	453.220	520.344										
RS	101.4	676.100	755.419	196.143	188.962	111.6	1.39	118.2	112.8	0.83	99.9	98.8	101.4	117.1	458.540	542.009										
2	100.4	740.704	742.933	213.180	197.389	122.0	1.35	110.6	107.5	0.83	99.6	98.8	100.4	117.5	622.160	548.159										
3	99.8	722.026	754.468	190.230	188.908	120.6	1.33	109.8	108.8	0.84	100.2	98.3	98.8	118.0	455.020	526.035										
4	99.2	728.346	757.369	152.458	164.464	117.4	1.32	102.3	113.0	0.85	101.6	98.2	98.2	118.0	494.080	506.230										
5	99.7	781.886	764.307	160.985	181.904	142.5	1.30	109.8	117.4	0.85	102.3	98.4	98.7	118.5	420.010	524.357										
6	100.4	824.776	770.819	157.520	176.394	125.8	1.28	113.6	113.4	0.84	102.1	98.3	100.4	119.0	456.010	472.060										
7	100.1	815.423	768.542	182.827	164.413	124.2	1.27	108.3	112.6	0.84	102.5	98.3	100.1	119.7	600.150	489.709										
8	98.9	817.692	772.136	187.829	189.344	126.6	1.27	115.2	115.3	0.85	102.8	98.2	100.4	119.6	493.670	517.474										
9	101.3	763.392	728.418	196.473	202.759	121.9	1.27	113.6	111.8	0.84	103.1	98.0	101.3	118.4	545.030	525.583										
10	100.8	739.572	756.209	227.042	229.104	116.8	1.26	118.9	108.7	0.83	102.3	98.0	100.8	119.9	597.430	488.895										
11	104	748.218	767.641	235.309	223.465	124.7	1.25	111.4	105.5	0.81	103.5	98.2	104.0	120.2	533.660	477.335										
12	95.5	726.841	750.094	188.358	180.420	113.8	1.25	104.5	108.9	0.88	104.6	97.1	95.5	120.4	458.790	527.952										
RG	85.1	710.915	763.604	189.927	181.401	93.4	1.24	105.4	100.7	0.97	102.4	97.0	85.1	120.4	494.490	581.069										
2	91.5	764.407	773.691	198.940	197.361	92.9	1.22	109.2	107.2	0.91	103.3	97.7	91.5	120.7	640.320	563.662										
3	100.3	746.717	777.021	221.591	203.108	112.6	1.21	112.0	114.0	0.83	103.9	97.4	100.3	121.5	551.100	634.177										
4	113.8	719.493	744.806	199.101	214.087	133.4	1.19	100.2	110.5	0.75	106.8	97.5	113.8	122.0	560.260	572.863										
5	100.8	775.546	767.797	189.289	222.693	105.7	1.15	105.3	108.8	0.84	105.8	97.7	100.8	122.1										
6																										

(注1)人件費比率(製造業)=

(常用雇用指数(製造業、30人以上)×名目定期給与指数(製造業、30人以上))÷(鉱工業指数(製造業、生産)×国内企業物価指数(工業製品))

(注2)電力需要実績(特別高圧)の原数値について、未公表である5、6月分の数値を以下により推計している。

(5月の数値)=(前年同月の数値)×(7か月後方移動平均の3月の増減率)

(6月の数値)=(前年同月の数値)×(7か月後方移動平均の4月の増減率)

(注3)所定外労働時間指数(製造業、5人以上)の数値について、令和6年1月以降ペンマーク実施の参考値から算出の対前年比から算出

(3) 運行指数

	鉱工業指数		きまって支給する給与 (製造業、30人以上)		常用雇用指数 (製造業、30人以上)		雇用保険受給者数 (注1) (注2)		家計消費支出 (二人以上の世帯、津市)		法人事業税調定額 (法人事業税+地方法人特別税) (現年度+過年度)		買入約定平均金利 (地元地域銀行) (総合ストック)		消費者物価指数 (総合、津市)	
	RZ=100 季節調整値	原数値	RZ=100 季節調整値	原数値	RZ=100 季節調整値	原数値	人	原数値	円	%	円	%	RZ=100	%		
R4 6	95.5	101.7	101.1	97.8	98.2	5,983	5,721	237,234	▲ 24.3	19,038,457,000	8,192,537,435	0.710	101.8	1.9		
7	93.1	99.4	99.2	97.9	98.0	6,211	5,816	273,735	0.7	2,615,380,800	6,828,670,496	0.708	102.3	2.4		
8	94.7	98.6	100.2	98.0	98.1	6,696	5,947	250,488	▲ 2.2	5,901,531,700	7,358,518,329	0.706	103.0	3.2		
9	97.4	100.5	100.2	98.2	98.1	6,317	5,871	237,056	▲ 16.4	1,965,144,900	7,923,971,371	0.705	103.3	3.4		
10	95.4	100.8	100.2	98.2	98.1	6,082	5,859	275,647	10.6	2,490,509,700	7,663,106,769	0.703	103.8	4.5		
11	93.0	101.2	99.9	97.6	97.2	6,009	5,926	247,538	▲ 18.7	27,894,595,400	7,940,388,671	0.701	103.9	4.3		
12	91.5	99.0	98.9	98.4	98.1	5,747	5,980	324,242	6.6	1,554,057,900	5,472,034,859	0.699	104.3	4.7		
R5 1	93.8	100.2	101.7	98.3	98.2	5,680	5,988	360,699	30.7	1,405,632,000	8,033,325,714	0.696	104.6	4.9		
2	95.6	100.3	99.9	98.8	98.2	5,470	6,058	265,868	7.0	6,805,494,800	10,706,193,488	0.686	104.6	3.6		
3	97.8	100.1	99.6	98.8	98.1	5,541	6,062	516,483	53.8	3,388,376,100	8,029,327,251	0.697	104.4	3.5		
4	95.0	100.5	100.2	98.3	98.1	5,483	6,140	355,377	21.3	2,003,769,400	7,030,769,825	0.695	104.8	3.3		
5	96.7	100.1	101.6	98.9	98.2	6,350	6,244	256,404	▲ 21.4	23,228,738,900	8,886,663,695	0.688	104.7	3.2		
6	96.4	103.1	102.3	98.8	98.4	6,627	6,384	325,013	37.0	13,870,035,600	6,665,081,980	0.688	104.6	2.8		
7	94.6	102.4	102.1	98.3	98.6	7,070	6,540	310,223	13.3	2,236,730,400	5,676,980,711	0.686	105.4	3.0		
8	96.4	101.4	102.5	98.4	98.3	7,280	6,469	296,981	19.4	7,136,593,300	8,745,788,358	0.684	105.4	2.3		
9	91.6	102.9	102.8	98.0	98.2	6,845	6,445	284,483	20.0	1,779,810,000	7,541,567,797	0.686	105.8	2.4		
10	89.5	103.9	103.1	97.8	98.0	6,850	6,505	391,309	42.0	2,523,961,200	8,063,773,802	0.685	106.3	2.4		
11	89.8	103.7	102.3	97.8	98.0	6,513	6,429	311,032	25.7	29,274,766,700	8,431,672,437	0.683	106.0	2.0		
12	90.9	103.4	103.5	98.2	97.7	6,018	6,382	316,087	▲ 2.5	2,247,960,000	7,915,422,535	0.685	105.9	1.5		
R6 1	85.7	102.7	104.6	96.9	97.1	5,991	6,221	274,204	▲ 24.0	1,354,535,300	7,740,487,429	0.684	106.4	1.7		
2	82.4	102.8	102.4	97.0	97.0	5,755	6,255	292,180	9.9	7,684,700,100	10,006,119,922	0.684	106.1	2.0		
3	82.7	103.7	103.3	96.9	97.7	5,574	6,277	341,026	▲ 34.0	2,334,506,700	5,429,085,349	0.684	106.4	2.0		
4	82.0	104.0	103.9	98.2	97.4	5,956	6,474	274,344	▲ 22.8	2,586,047,600	10,023,440,310	0.697	107.1	2.2		
5	82.7	105.4	106.8	98.1	97.5	6,421	6,389	270,748	5.6	30,761,947,300	11,113,420,267	0.700	107.5	2.7		
6	86.3	106.5	105.8	98.1	97.7	6,692	6,587	301,682	▲ 7.2	11,238,086,500	5,377,558,134	...	107.5	2.8		

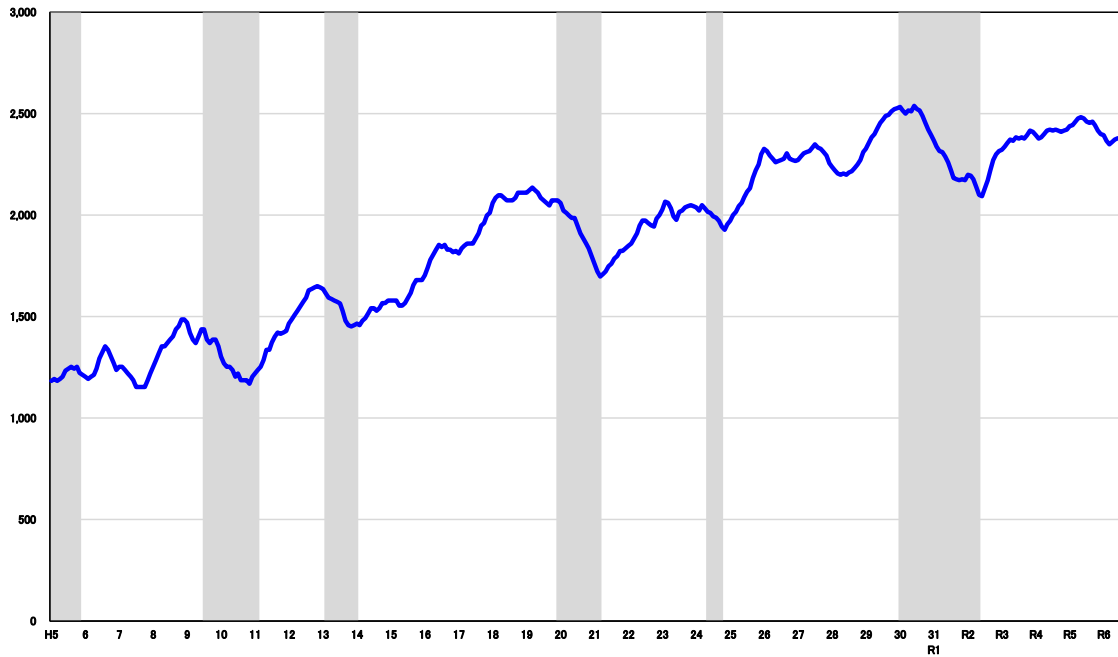
(注1) きまって支給する給与(製造業、30人以上)、常用雇用指数(製造業、30人以上)の原数値について、令和6年1月以降ペンチマーク業務の参考値から算出の対前年比から算出

17. DI変化方向表

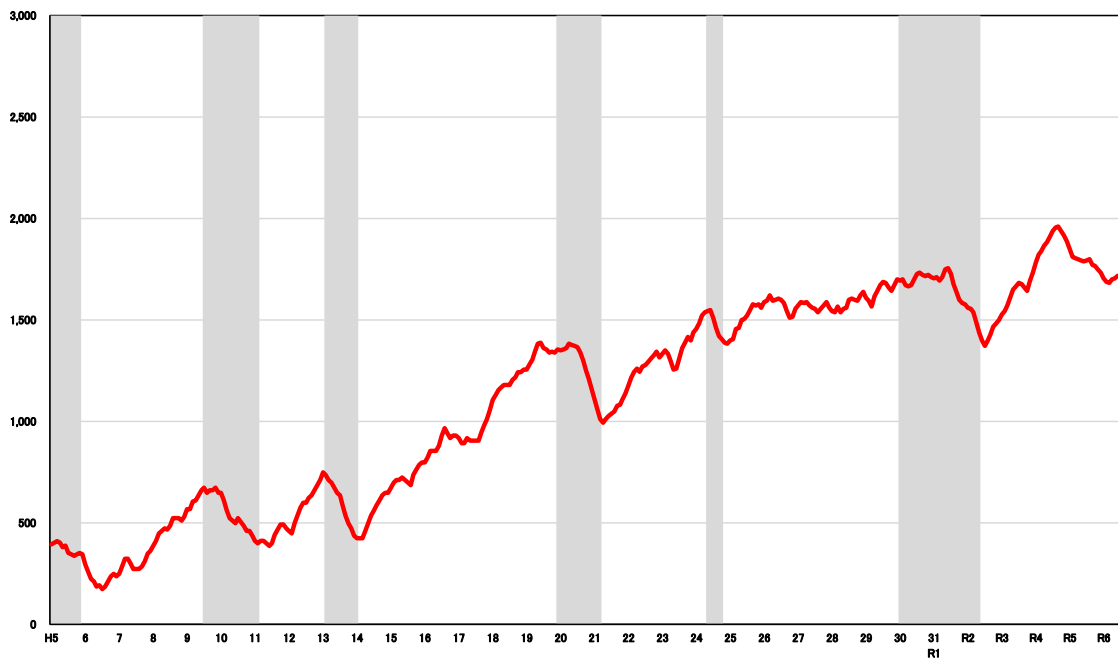
系列名	季節調整等	令和5年					令和6年							
		6月	7月	8月	9月	10月	11月	12月	1月	2月	3月	4月	5月	6月
L 先行 指数	L1 鉱工業指数(生産財、生産)	-	-	-	-	-	+	+	+	+	+	+	+	+
	L2 新規求人数	-	-	-	-	-	-	-	-	-	-	-	-	-
	L3 自動車(新車)登録台数	+	-	+	+	+	-	-	-	-	-	-	-	-
	L4 新設住宅着工戸数	-	-	+	+	-	-	-	-	-	-	-	-	-
	L5 中小企業業況判断DI(製造業、中部)	+	-	-	-	-	-	+	+	+	+	+	+	+
	L6 東証株価指数	+	+	+	+	-	+	-	-	-	-	-	-	-
	L7 日経商品指数(42種総合)	-	+	+	+	+	-	-	-	-	-	-	-	-
	L8 銀行貸出未済(地域銀行、東海三県)	-	-	-	-	-	-	-	-	-	-	-	-	-
	L9 景気ウォッチャー調査(現状判断DI、東海)	+	+	-	+	+	-	-	-	-	-	-	-	-
	拡張系列数	4.0	3.0	4.0	5.0	3.0	2.0	3.0	3.0	4.0	2.0	3.0	5.5	4.5
採用系列数	9.0	9.0	9.0	9.0	9.0	9.0	9.0	9.0	9.0	9.0	9.0	9.0	8.0	
先行指数	44.4	33.3	44.4	55.6	33.3	22.2	33.3	33.3	44.4	22.2	33.3	61.1	61.1	56.3
(参考) 先行指数[全国]	54.5	50.0	54.5	45.5	45.5	54.5	45.5	45.5	54.5	72.7	54.5	60.0	50.0	55.6
C 一致 指数	C1 鉱工業指数(生産)	-	+	+	-	+	+	+	+	+	+	+	+	+
	C2 電力需要実績(特別高圧)	+	+	+	+	-	-	-	-	-	-	+	+	-
	C3 輸入通関実績(四日市港)	-	-	-	+	+	+	+	+	+	-	-	+	+
	C4 鉱工業指数(投資財、生産)	+	+	+	-	-	-	-	-	-	-	-	-	+
	C5 有効求人倍率	-	-	-	-	-	-	-	-	-	-	-	-	-
	C6 所定外労働時間指数(製造業、5人以上)	+	+	-	-	-	-	-	-	-	+	+	+	+
	C7 百貨店・スーパー販売(既存店)	+	+	+	-	-	-	-	-	-	+	+	-	-
	C8 人件費比率(製造業) *	-	-	+	-	+	+	+	+	-	-	-	+	+
	C9 延べ宿泊者数(従業者数10人以上)	-	-	-	-	+	-	-	-	+	+	+	+	-
	拡張系列数	4.0	5.0	5.0	2.0	4.0	3.0	3.0	3.0	2.0	3.0	4.0	6.0	5.0
採用系列数	9.0	9.0	9.0	9.0	9.0	9.0	9.0	9.0	9.0	9.0	9.0	9.0	8.0	
一致指数	44.4	55.6	55.6	22.2	44.4	33.3	33.3	33.3	22.2	33.3	44.4	66.7	55.6	62.5
(参考) 一致指数[全国]	50.0	35.0	30.0	50.0	70.0	35.0	65.0	65.0	20.0	30.0	20.0	66.7	66.7	43.8
Lg 遅行 指数	Lg1 鉱工業指数(製造工業、在庫)	-	-	-	-	-	-	-	-	-	-	-	-	+
	Lg2 ぎまっつて支給する給与(製造業、30人以上)	+	+	+	+	+	-	-	+	+	+	-	+	+
	Lg3 常用雇用指数(製造業、30人以上)	-	-	+	-	-	-	-	-	-	-	-	+	+
	Lg4 雇用保険受給者実人員 *	-	-	-	+	+	+	+	+	+	+	+	-	-
	Lg5 家計消費支出(二人以上の世帯、津市)	-	-	+	-	+	+	+	+	-	-	+	+	+
	Lg6 法人事業税調定額(法人事業税+地方法人特別税、現年度+過年度)	-	-	-	+	+	+	+	+	-	+	+	+	+
	Lg7 貸出約定平均金利(地元地域銀行、総合ストック)	-	-	-	-	-	-	-	-	-	+	+	+	+
	Lg8 消費者物価指数(総合、津市)	-	-	-	-	-	-	-	-	-	+	+	+	+
拡張系列数	1.0	1.0	3.0	2.0	4.0	2.0	3.0	3.0	2.0	4.5	3.0	5.0	6.0	
採用系列数	8.0	8.0	8.0	8.0	8.0	8.0	8.0	8.0	8.0	8.0	8.0	8.0	8.0	
遅行指数	12.5	12.5	37.5	25.0	50.0	25.0	37.5	37.5	25.0	56.3	37.5	62.5	75.0	
(参考) 遅行指数[全国]	61.1	61.1	22.2	72.2	77.8	77.8	44.4	44.4	22.2	50.0	44.4	87.5	50.0	
87.5														

18. 累積DI指数グラフ Cumulated Diffusion Indexes

累積先行指数



累積一致指数



(注1)シャド一部分は景気後退期を示す。

(注2)累積指数は、各月のDI指数を次の式のように累積したものである。(累積DI) $_t = (\text{累積DI})_{t-1} + (DI_t - 50)$

19. 景気動向指数の利用の手引き

景気動向指数は、生産、雇用など様々な経済活動での重要かつ景気に敏感な指標の動きを統合することによって、景気の現状把握及び将来予測に資するために作成された統合的な景気指標である。

CI（コンポジット・インデックス）は採用系列の変化率を合成・累積することにより、景気変動の大きさやテンポといった量感の把握を目的とし、DI（ディフュージョン・インデックス）は採用系列の変化方向を合成することにより、景気の波及・浸透度合いや景気転換点（景気の山・谷）の判定等に用いることを目的とする。

CI・DIとも、景気に先行して動く先行指数、ほぼ一致して動く一致指数、遅れて動く遅行指数、の3指数がある。三重県では、現在CIに採用している採用系列はDIと共通であり、先行指数9、一致指数9、遅行指数8の26系列で作成している（全国は先行11、一致10、遅行9の30系列）。

（1）CIの概要と利用の仕方

<目的>

CIは景気に敏感な指標の量的な動きを合成した指標で、景気変動の大きさやテンポといった量感を測定することを目的とする。

<作成方法>

内閣府経済社会総合研究所の作成方法（「内閣府経済社会総合研究所景気統計部 第9次改定後の計算方法」）に準拠している。詳しい計算方法については、内閣府経済社会総合研究所のホームページ内「統計の作成方法」のページ（<https://www.esri.cao.go.jp/jp/stat/di/di3.html>）を参照されたい。

ただし、閾値の算出、外れ値の刈り込みにあたって用いるデータの期間は、昭和60年1月から令和4年12月としており、一致指数の採用系列の5%相当分の値を「外れ値」とするようにして算出している。

<利用の仕方>

一般に、一致指数が上昇しているときに景気の拡張局面、低下しているときに後退局面、一致指数の山（谷）の近くに景気の山（谷）が存在するといわれるように、一致指数の数値の変化の大きさが景気の拡張・後退のテンポあらかず。また、その時々々の量感をグラフなどで視覚的に観察しやすくなっている。ただし、景気が拡張（後退）局面にあるのか、景気の転換点がどこにあるのかなどについては、後述のDIと合わせて判断するのが望ましい。（正確な景気の山・谷（景気基準日付）については、ヒストリカルDIに基づいて設定される。詳細は専用のページ<https://www.pref.mie.lg.jp/DATABOX/31662002716.htm>を参照されたい。）

また、CIが上昇（低下）しても、その期間が極めて短い場合は景気拡張（後退）とみなすのは適当でなく、景気が拡張から後退もしくはその逆方向に動いたと判断するためには、CIが一定の大きさで変動することが求められる。（詳細は、後述の「12. CIを用いた景気判断の基準」を参照されたい。）さらに、CIは、景気に敏感に反応するという観点から選ばれた指標の変化量を合成したものであり、経済活動を網羅的に把握したものではないことに留意する必要がある。

CIの基調は、一致指数の動きをみることで判断するが、月々の動きについては極端な外れ値の影響は除かれているものの、不規則な動きも含まれていることから、移動平均値を取ることで月々の動きをならして見るのが望ましい。具体的には、足下の基調変化をあらわす「3か月後方移動平均」と、基調変化が定着しつつあることをあらわす「7か月後方移動平均」を加味し、総合的に判断する。

(2) DIの概要と利用の仕方

<目的>

DIは景気に敏感な諸指標を選定し、そのうち上昇(拡張)を示している指標の割合を示すものであり、景気の波及・浸透度合いや景気局面の変化を判定することを目的とする。

また、ヒストリカルDIを用いて景気転換点(景気の山・谷)の判定を行う。

<作成方法>

採用系列の各月の値を3か月前の値と比較して、増加したときには+、保ちあいの時には0、減少したときには-、という変化方向をつけ、先行・一致・遅行の指数ごとに、採用系列数に占める拡張系列数(+となった数)の割合(%)をDIとする。

$$DI = (\text{拡張系列数} + \text{保ちあい系列数} \times 0.5) / \text{採用系列数} \times 100 \quad (\%)$$

<利用の仕方>

一般的に、先行指数は一致指数に数か月先行することから、景気の動きを予知し、遅行指数は一致指数に数か月から半年程度遅行することから、景気の転換点や局面の確認に利用する。

景気のよし悪しを判断するには一応50%ラインを目安にしているが(上回れば拡張局面、下回れば後退局面)、近年、部門間のばらつきも目立っており、景気局面を判断するには、大半の部門に景気変動が波及している(DIが100%あるいは0%に近い)ことを確認することが必要である。

ただし、DIは変化率を合成したものではないので、DIの水準自体の変化は景気変動の大きさないし振幅とは直接的には関係ない。

(3) CIとDIの違い

以上のように、CIが景気の山の高さや谷の深さ、拡張や後退の勢いといった景気の「量感」を示す指数であるのに対し、DIは景気の局面判定に用いる指数である。

CIは景気変動の大きさやテンポを比較する量的な分析に活用され、一方のDIは景気局面や景気転換点を判断する質的な分析に活用されるものとそれぞれは位置づけられることから、両者を相互補完的に利用することで景気変動をよりの確にとらえることができる。

※本手引きは、内閣府経済社会総合研究所が作成した手引きの一部を抜粋、加工して作成したものです。

20. CI を用いた景気の基調判断の基準

- (1) 当月 CI の前月差は一時的な要因に左右され安定しないため、3 か月後方移動平均と 7 か月後方移動平均の前月差を中心に用い、当月の変化方向(前月差の符号)も踏まえ、「基調」を判断する。
- (2) 当月 CI の変化方向(前月差の符号)が「基調」と同方向であることを前提とする。
- (3) 各移動平均の変化方向(前月差の符号)に加え、過去 3 か月間の累積前月差も用いる。

《基調判断の定義と基準》

基調判断	定義	基準
①改善	景気 拡張 の可能性が高いことを示す。	<ul style="list-style-type: none"> ・原則として3か月以上連続して、3か月後方移動平均が上昇。 ・当月の前月差の符号がプラス。
②足踏み	景気 拡張 の動きが 足踏み状態 になっている可能性が高いことを示す。	<ul style="list-style-type: none"> ・3か月後方移動平均(前月差)の符号がマイナスであり、マイナス幅(1か月、2か月、または3か月の累積)が1標準偏差分以上。 ・当月の前月差の符号がマイナス。
③ - 1 上方への局面変化	事後的に判定される 景気の谷 が、 それ以前の数か月にあった可能性が高い ことを示す。	<ul style="list-style-type: none"> ・7か月後方移動平均(前月差)の符号がプラスであり、プラス幅(1か月、2か月、または3か月の累積)が1標準偏差分以上。 ・当月の前月差の符号がプラス。
③ - 2 下方への局面変化	事後的に判定される 景気の山 が、 それ以前の数か月にあった可能性が高い ことを示す。	<ul style="list-style-type: none"> ・7か月後方移動平均(前月差)の符号がマイナスであり、マイナス幅(1か月、2か月、または3か月の累積)が1標準偏差分以上。 ・当月の前月差の符号がマイナス。
④悪化	景気 後退 の可能性が高いことを示す。	<ul style="list-style-type: none"> ・原則として3か月以上連続して、3か月後方移動平均が下降。 ・当月の前月差の符号がマイナス。
⑤下げ止まり	景気 後退 の動きが 下げ止まっている 可能性が高いことを示す。	<ul style="list-style-type: none"> ・3か月後方移動平均(前月差)の符号がプラスであり、プラス幅(1か月、2か月、または3か月の累積)が1標準偏差分以上。 ・当月の前月差の符号がプラス。

- ※①改善または②足踏みから、④悪化または⑤下げ止まりに移行する場合は、③下方への局面変化を経る。
 なお、①改善または②足踏みから、③下方への局面変化に移行した時点で、既に景気後退局面に入った可能性が高いことを暫定的に示している。
- ※④悪化または⑤下げ止まりから、①改善または②足踏みに移行する場合は、③上方への局面変化を経る。
 なお、④悪化または⑤下げ止まりから、③上方への局面変化に移行した時点で、既に景気拡張局面に入った可能性が高いことを暫定的に示している。
- ※①改善または②足踏みとなった後に③上方への局面変化の基準を満たした場合、及び、④悪化または⑤下げ止まりとなった後に③下方への局面変化の基準を満たした場合、「③局面変化」は適用しない。
- ※特記すべき事項があれば、基調判断に付記する。
- ※①～⑤に該当しない場合は、前月の基調判断を踏襲する。ただし、特記すべき事項があれば付記する。
- ※定義の欄の「景気拡張」及び「景気後退」については、すべて暫定的なものとする。正式な景気循環(景気基準日付)については、一致CIの各採用系列から作られるヒストリカルDI等に基づき、設定するものである。

◆ 三重県一致CIの「振幅」の目安(標準偏差)

3か月後方移動平均	1.44
7か月後方移動平均	1.07

※当該基準は、内閣府の判断基準に準じており、三重県一致CIの「振幅」の目安については県値(昭和60年1月～令和5年12月分)を用いて独自に推計しました。