

クマに注意！



株式会社野生動物保護管理事務所提供

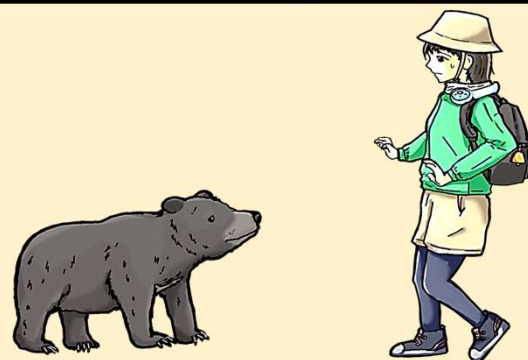
- ◎近年、全国各地でクマによる人身被害が相次いでいます
- ◎三重県内のいずれの地域でもツキノワグマに遭遇する可能性があります
- ◎事故を防ぐためには、以下の点を心がけることが重要です

クマを集落に寄せ付けない！

- ①クマを誘引するものの除去・管理！
(例) ミツバチの巣箱、生ゴミ、燃料(ガソリン、混合油等)など
- ②下草や低木の刈り払いを行い、クマが出没しにくい環境を整備！

クマに出会ったら、**落ち着いて行動！**

- ①大声を出さない！
- ②背中を見せない、走って逃げない！
- ③目を合わせたまま、ゆっくりと後退！
- ④子グマに、近づかない！



突然、クマが襲ってきたら・・・

- ①近くの建物や車に避難！
- ②避難できない場合は、首の後ろで両手を組んで、うつ伏せになり防御姿勢を！(頭を守る！)
- ③クマスプレーをためらわず、クマに向かって噴射！



クマの生態

【三重県に生息するツキノワグマ】

◎体長：110cm～140cm(成獣)

◎体重：30kg～100kg(成獣)

◎特徴：全身が黒い体毛に覆われています。足は速く、時速40～50km程度です。

嗅覚、聴覚が発達しています。爪が発達し、木登りが得意です。

(春)→若いオスの出没が増加します

(夏)→オスがメスを求めて行動圏を広げます。

(普段、クマが出没しない地域で出没することもあります)

(秋)→冬眠に備えて、食欲が増す時期です。**多くの餌を求めて行動が活発になります。**

(冬)→冬眠・出産の時期(一般的に、ツキノワグマは1年半、子育てします。)



環境省提供

クマの痕跡 ~クマが**近くにいる可能性**があります!~

※株式会社野生動物保護管理事務所写真提供



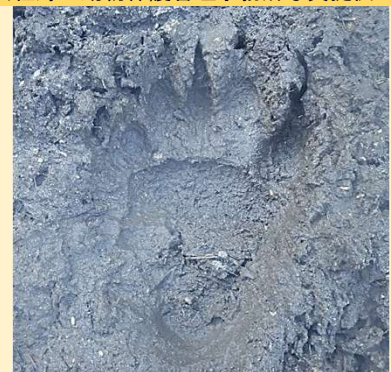
クマが木の皮を剥いだ跡



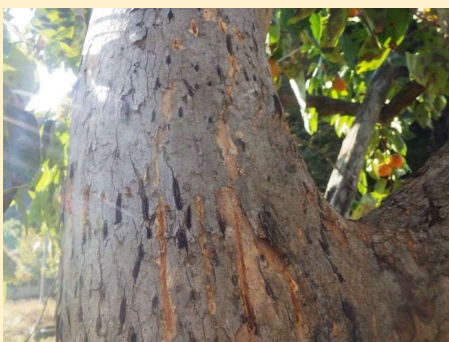
クマ棚



足跡



爪痕



糞



クマ出没情報配信中!

県WEBサイトで、ツキノワグマの出没情報を公開しています。
二次元コードを読み取り、ご確認ください。



・ツキノワグマに関する問い合わせ先

目撃や人身被害の報告、注意喚起、出没情報マップなどに関すること

みどり共生推進課 野生生物班

TEL:059-224-2578

E-mail:midori@pref.mie.lg.jp

被害防止対策、出没時の捕獲等に関すること

獣害対策課 捕獲管理班

TEL:059-224-2020

E-mail:jtaisaku@pref.mie.lg.jp