

みんなで支えよう  
みえの森林づくり!



県政だより

みえ

県政情報をお届けします  
三重県広報紙  
◎毎月1日発行  
◎毎月第1日曜日新聞折込

特集

伊賀市で花粉の少ない苗木の生産に取り組む(株)松岡種苗園の松岡代表

伐って・使って・植えて・育てる!  
森林資源の循環利用を進めています

- P3 ● 運転免許証自主返納サポートみえ
- P3 ● みえの未来につながる力  
(三重県不妊専門相談センター)

注目情報

三重県企業庁からのお知らせ  
冬季の水道管凍結にご注意ください!

寒さは水道管の天敵です。最低気温がマイナス4℃以下になると、ご家庭の水道管は凍結しやすくなり、蛇口から水が出なくなる恐れがあります。水道管が、「屋外に露出している」、「日かげにある」、「建物の北側にある」場合などは特に注意が必要です。早めに水道管の凍結防止対策をしましょう。

ご家庭でできる水道管の凍結防止対策

- ①露出している水道管に、保温チューブや布をビニールテープなどで巻きつける。
- ②少量の水を出したままにする。(出した水は、洗濯などに再利用)



もし凍結してしまったら

タオルなどを巻き、ぬるま湯をゆっくりかける。(熱湯はNG)



三重県企業庁は、水でくらしを支えています

水道管トラブルで水の供給が止まると、皆さんの日常生活に影響が出ます。

三重県企業庁では、お住まいの市町を通して、安全で安心な水を皆さんのご家庭に安定してお届けするため、日々、水道管や施設を適切にメンテナンスしています。

三重県企業庁は、県内18市町に水道用水を供給しています。(県内の使用水量の約30%)



三重県企業庁をもっと知りたい方は、こちら!

三重県企業庁 Q検索



プレゼントコーナー

〇〇に当てはまるキーワードを本紙から探してお答えください。

みんなで支えよう  
みえの〇〇づくり!

正解者の中から抽選で5人に  
伊勢うどん・松阪牛肉味噌セットを  
プレゼント!

当選発表は賞品の発送をもってかえさせていただきます。個人情報や賞品の発送に関する目的以外には使用いたしません。

応募方法 「ハガキ」「メール」または右記の二次元コードからご応募ください。  
※ご応募は1人1回限り



記入項目 住所、氏名、年齢、電話番号、県政だよりの入手先、キーワード、県政だよりの感想をご記入ください。

応募締切 令和6年1月31日(水)到着分まで  
〒514-8570(住所不要)  
三重県広聴広報課  
「県政だより1月号プレゼントコーナー」係  
dayori@pref.mie.lg.jp  
(プレゼント応募専用メールアドレス)



便利な電子版  
カタログ  
ポケット



スマホアプリで  
いつでもどこでも  
マチイロ



県・市町の広報紙を  
まとめてチェック  
マイ広報紙



県の最新情報は  
こちらをチェック!

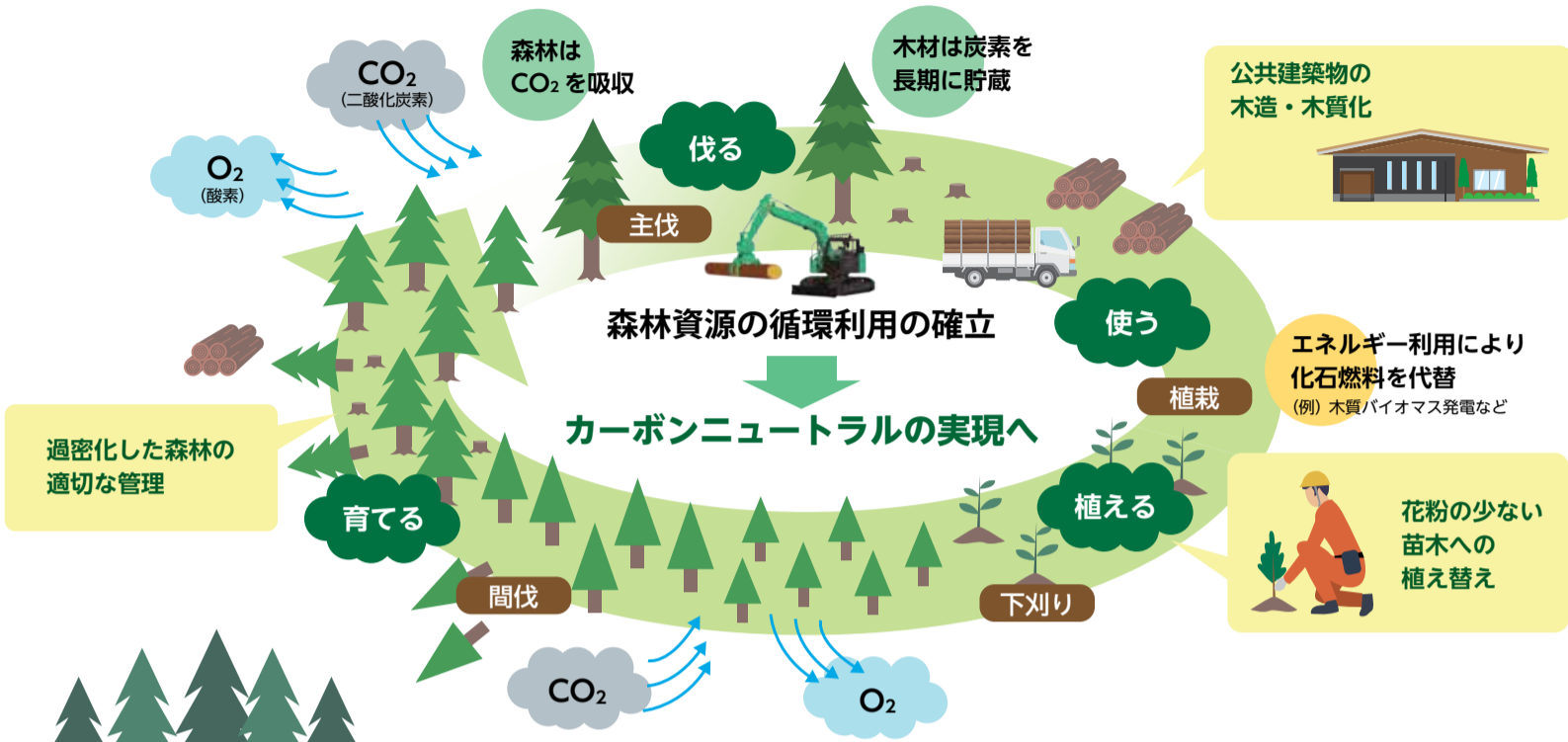


# 県は、カーボンニュートラルの実現をめざし 林業・木材産業の振興や森林づくりに取り組んでいます！

森林は、木材の生産、水の貯蔵、山崩れや洪水の防止に加え、私たちの経済活動や日常生活に伴って排出される二酸化炭素を吸収し、地球温暖化を防止する機能を有しています。

これらの機能を持続的に発揮させていくため、県では、「伐って・使って・植えて・育てる」という森林資源の循環利用を進め、林業・木材産業の振興を図るとともに、カーボンニュートラルの実現をめざしています。

※カーボンニュートラル…二酸化炭素などの温室効果ガスの排出量と吸収量を均等させる(差し引きゼロにする)ことを意味します。

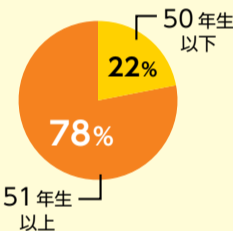


## 三重県の森林・林業の現状

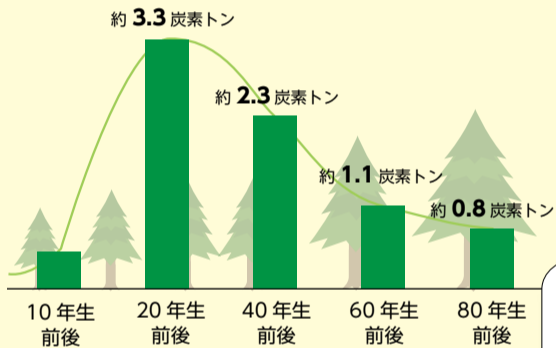
三重県では、森林面積(人工林)の約8割を、利用期を迎えた51年生以上の森林が占めています。

80年生の森林の二酸化炭素の吸収量は、20年生の森林の約1/4と少ないことから、カーボンニュートラルの実現に向けては、森林の伐採・植林による森林の若返りを図るとともに、伐採した木の利活用を促進していくことが求められています。

■三重県の森林面積(スギ・ヒノキ人工林)の林齢構成割合



■1haのスギ林が1年間で吸収する炭素の量



三重県の面積の60%以上を占める森林は、私たちの暮らしを守るために欠かせない存在です。未来の子どもたちに豊かな森を残せるよう、森林づくりを進めます！

## 「森林資源の循環利用」を促進するための県の取り組み

### 花粉の少ないスギなどへの植え替えの促進

花粉症の原因となるスギ・ヒノキ林から飛散する花粉を減らすため、花粉の少ない苗木への植え替えや苗木を生産する事業者への支援、林業研究所における種子の生産体制の確立に取り組んでいます。

#### 花粉の少ない苗木

無花粉苗木、少花粉苗木、低花粉苗木、特定苗木(成長が早く花粉の少ない苗木)が、「花粉の少ない苗木」と呼ばれています。



### J-クレジット制度を活用した森林整備の促進

森林整備の促進のため、スマート技術を活用した認証取得方法の検証や普及などを行い、森林におけるJ-クレジットの取得拡大につなげます。

#### J-クレジット制度

間伐による森林管理などの取り組みにより吸収・削減された二酸化炭素などの量を売買可能な「クレジット」として国が認証する制度です。

認証されたクレジットは、二酸化炭素の排出削減に取り組む企業などに売却することができ、得られた収益は森林整備などに活用されます。



三重県知事 一見 勝之

### スマート林業の推進

森林施業の効率化や安全性の向上に向け、スマート林業の導入に取り組む事業者への支援、技術の効果検証や普及を進めています。



#### スマート林業

ドローンやICTなどの先端技術を活用し、林業における省力化、生産性・安全性および快適性の向上を促進する取り組みです。

### 県産材利用の促進

「三重の木づくり条例」に基づき、さまざまな場面において県産材の利用を促進するため、公共建築物の木造・木質化、県産木製品のコンテストや展示会の開催などに取り組んでいます。



公共建築物の木造・木質化

#### 令和3年4月制定

#### 「三重の木づくり条例」

健康で快適かつ豊かな暮らしを実現していくため、県や事業者、県民の皆さんが一緒になって、さまざまな形で暮らしの中に「木」を取り入れていくことを制定した条例です。

### 林業人材の育成・確保

「みえ森林・林業アカデミー」において新たな視点や経営感覚を備えた林業人材を育成しているほか、首都圏での就業セミナーや相談会の開催、林業体験ツアーやインターンシップの開催などにより、新たな林業人材の確保に取り組んでいます。



首都圏での就業相談会



みえ森林・林業アカデミーでの講座

# 運転免許証の自主返納を考えてみませんか？

県では事業者と協働し、運転免許証を返納しやすい環境づくりのため、運転免許証を返納した方やそのご家族が各種サービスを受けられる「運転免許証自主返納サポートみえ」を運営しています。

自動車の運転に少しでも不安を感じる方は、安全のために運転免許証の自主返納を考えてみませんか。

運転免許証自主返納後の支援制度

## 「運転免許証自主返納サポートみえ」

運転免許証を自主返納した皆さんへ

参加事業所で「運転経歴証明書」などを提示すると、こんなサービスが利用できます！

96事業者・921店舗に

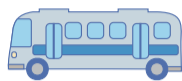
ご協力いただいています。  
(令和5年11月末時点)

制度の詳細と各種サービスは  
こちらからご覧になれます

自主返納サポートみえ 🔍 検索



一部バス路線の  
運賃割引



電動アシスト自転車  
5,000円割引



特典



入塾金無料  
(親族も対象)

車両買取価格  
5,000円増額

飲食料  
5%割引



無料送迎  
(自宅～美容室)



衣類商品総額より  
5%OFF



見学会来館時に  
粗品の進呈

入浴料  
2割引

など

●一部のサービスについて、事前の登録や申請が必要な場合があります。

●サービス内容については、予告なく変更・中止となる場合があります。

ご利用前に各事業所へお問い合わせください。

「運転免許証の自主返納の受付」と「運転経歴証明書の交付」については、運転免許センターまたは住所を管轄する警察署へお問い合わせください。

「運転経歴証明書の交付」は、運転免許証返納後5年以内に申請してください。(交付手数料 1,100円)



運転経歴証明書の見本

事業者の皆さんへ

## 参加事業所を募集しています！

運転免許証を自主返納した方やそのご家族を対象に

① 商品代金の割引

② プチギフトの提供

③ 施設利用料金の割引

などのサービスを提供いただける事業所を募集中です。ご協力いただける事業者の皆さんは、運転免許証自主返納サポートみえ推進事務局(くらし・交通安全課内)までご連絡ください。

参加事業所の事業所名やサービス内容などを、県ホームページ「運転免許証自主返納サポートみえ」で紹介しています。

また、参加事業所であることを証明するステッカーを交付しています。



参加事業所証明ステッカー



問い合わせ先 環境生活部 くらし・交通安全課 TEL 059・224・2410 FAX 059・224・3069 ✉ seikotu@pref.mie.lg.jp

人口減少対策に取り組み、三重で元気に活躍する人・団体をご紹介！

みえの未来に  
つながる力

## 三重県不妊専門相談センター

相談員2人にお話を伺いました。

ひとりで悩まないで、当センターへご相談ください。

三重不妊相談 🔍 検索



電話相談

毎週火曜 10時～20時 TEL 059・211・0041  
(面談の予約方法は、ホームページをご確認ください)

おしゃべり  
カフェ

日時：毎月第3火曜日 14時～15時30分  
場所：三重県不妊専門相談センター(三重県立看護大学内)  
(申込不要、参加無料)

### 専門相談員が不妊治療や心理的な相談に対応

当センターは、看護師3名、助産師3名、不妊カウンセラー1名の計7名の女性相談員が、主に不妊治療中の方や治療に迷っている方、自身が不妊症かどうか悩んでいる方などからの相談をお受けしています。電話相談が基本ですが、事前にご予約をいただければ面談も実施しています。また、私たちでは解決できない相談に関しては、産婦人科や泌尿器科の医師、心理カウンセラー、弁護士、看護大学の教授などの専門家ともネットワークを築いているため、必要に応じて専門機関につないでいます。相談の内容は、治療中の悩みや治療のステップアップのタイミング、仕事との両立についてなどさまざまです。私たちが相談者に常に寄り添いたいな、私たちと関わることでちょっとでも気持ちが楽になって、治療を前向きに捉えてもらえたらなと思って取り組んでいます。

### 相談だけではなく、情報も提供しています

相談は、女性だけでなく男性や当事者以外の方、将来子どもを考えている方など、どなたでも相談いただけます。最近では、男性からの相談も多く、全体の3割ほどです。私たち相談員の中にも「不妊治療の経験」や「子どもをもたない選択」をして

きた当事者もいますし、相談は匿名でお受けしていますので、一人でも悩まずにどんなことでもいので気軽に安心して電話してきてほしいですね。また、周りに、不妊で悩まれている方がいたら、とにかく話を聞いてあげてほしいですし、「気軽に相談できる場所があるみたいよ」と当センターに電話することを勧めてほしいと思います。

私たち相談員も、新しい治療法に関する情報収集はもちろん、社会の課題や変化をしっかりと捉え、今後も多様な相談内容に対応できるよう、スキルアップしていきたいです。また、当センターでは、外部講師を招いて年に1～2回不妊や不育症に関する講演会もしていますし、月1回のペースで、ピアサポーター(同じ境遇にある仲間を支援する人)も同席し、当事者が集まって気軽に会話ができる「おしゃべりカフェ」も開催しています。悩みの共有や気持ちの整理、不妊治療に関する情報など、いろいろ参考になるとと思いますので、ぜひ気軽に参加してください。



講演会の様子



「おしゃべりカフェ」の様子

# 「選ばれる三重」へ！

新年おめでとうございます。皆さま、健やかに新年をお迎えに  
なられたことお慶び申し上げます。  
昨年は、新型コロナウイルス感染症の  
5類移行により社会経済活動の活性  
化が進んだほか、G7三重・伊勢志摩  
交通大臣会合が開催され、メディアで  
多く取りあげられたことで経済効果の  
総額は98億円以上と次に高かった大臣  
会合の3倍以上の結果となり、三重の  
魅力を国内外に発信できた年でした。  
知事に就任してからこの2年間で  
築いてきたことを県の土台として、  
強みや良さを生かした実効性のある  
県政運営を展開していきます。

不足が顕在化・  
深刻化するなか、  
県の組織体制を強化し、  
デジタル技術の活用や、多様な  
人材の就業機会の確保など多方面に  
わたる対策に取り組めます。

また、カーボンニュートラルの実現  
に向けた業態転換やスタートアップの  
創出への支援、農林水産業における、  
気候変動への対応、経営の集約化、海外  
も含めた販路拡大、観光消費額や延べ  
宿泊者数の増加をめざした誘客促進な  
どに取り組めます。

さらに、地域の経済活動を支える  
基盤である高規格道路などの整備を  
進めます。

熊野古道の世界遺産登録20周年  
NHK大河ドラマ「光る君へ」、令  
和7年の大阪・関西万博などの好機  
を生かし、20周年事業の実施や歩き旅  
のブランディング、斎宮を核とした  
文化観光の推進、期間限定の情報発信  
拠点「三重アラスイン大阪」の設置  
などにより全庁を挙げた戦略的な  
プロモーションを展開し、国内外に  
アピールします。

県民の皆さんのいのちを守り、暮  
らしを支える取り組みは、幸福を感  
じる土台となるものです。  
防災・減災対策の推進や医療・介護  
の充実、共生社会の実現など、安全・  
安心な社会をつくる取り組みを続け  
ていきます。

本県が抱える課題に正面から向き  
合い、解決に向け、全力を尽くして  
まいりますので、県民の皆さんのご  
理解とご協力をお願いします。

最後に、本年が皆さんにとって幸  
多く、明るい年となりますことを心  
から祈念申し上げます。

三重県知事 一見勝之

子どもを輝く未来を実現する！  
未来を担う子どもの豊かな育ちに  
つなげるため、子ども食堂などの居  
場所づくりやヤングケアラーへの支  
援など、子ども・子育て支援のさら  
なる充実を図るとともに、昨年発生  
した児童虐待に起因する死亡事案や  
不適切な保育事案を受け、児童虐待  
防止対策の強化や保育環境の改善に  
取り組めます。

また、全ての子どもが幸せな人生を  
実現できるよう、自己肯定感を育む取  
組みや、いじめのない学校づくり、不登  
校児童生徒への支援などを進めます。

人口減少対策を推進する！  
人口減少は県の活力を奪う静かな  
脅威です。昨年、全国で初めて策定  
した「三重県人口減少対策方針」に  
基づき、ジェンダーギャップの解消  
や若者の県内定着、経験者採用の促進  
などのU・ターンにつながる取組  
みを強化します。

また、結婚や子どもをもつことの  
希望がかなうよう、結婚、妊娠・出産、  
子育てを柱として、ライフステージに  
応じた切れ目のない対策を推進します。

時代の変化や潮流を捉え、産業を振興する！  
「2024年問題」などにより、人手



### 空き家対策セミナー

～「とりあえず空き家」は後悔のはじまり!? 空き家を相続したらすぐすべきこと～

日時 2月3日(土) 13時30分～16時30分 ※個別相談会は17時30分頃まで(先着6組)

場所 県大阪庁舎6階 大会議室 料金 無料

受付 要事前申込 ※1月19日(金)まで

空き家を相続した直後の方などを対象に、すぐすべきことなどを紹介するセミナーを開催します。

問 県土整備部 住宅政策課 TEL 059・224・2720 FAX 059・224・3147

### ～選ばれし三重の美しい棚田～

期間 2月29日(木)まで 料金 無料

「つなぐ棚田遺産」に選出された県内の棚田を巡るスタンプラリーイベントを開催します。スタンプを集めると抽選で各種賞品が当たります。

問 農林水産部 農山漁村づくり課 TEL 059・224・2602 FAX 059・224・3153

### 障がい者を理由とする差別に関する相談

TEL 059・224・2274 FAX 059・228・2085 shoho@pref.mie.lg.jp

受付時間 月曜～金曜 8時30分～17時15分(年末年始、祝日を除く)

障がいを理由に不当な差別的取り扱いを受けたり、合理的な配慮がなされなかったりしたことなどについて、相談できます。

イベントなどは急きょ中止や延期となる場合があります。詳細は、各問い合わせ先へお願いします。

### 県政だより みえ

第3日曜 18時45分～

再放送 ①翌火曜 10時15分～  
②翌月曜～金曜 8時～、16時45分～(第2チャンネル) ※祝日を除く

よしお兄さんの「みえ」推し!  
(報道情報ワイド番組「チャント!」内)  
水曜 16時40分ごろ～

三重県からのお知らせ  
月曜～金曜 7時43分～  
聴いとこ! 知っとこ! 10min みえ!  
第1・3火曜 18時22分～

2月号は2月4日(日)に新聞折込予定です。

### インプラントのことよくわかった!

「インプラント」が詳しくわかるガイドブックを無料進呈

お申込み実績(2020年) 年間 53,920名

無料資料は、今すぐこちらからお申し込みください!

0120-418-460

受付時間 ▶ AM9:00～PM8:00(月～金) AM9:00～PM6:00(土・日)

### 三重県地球温暖化防止活動推進員の募集

募集期間 1月5日(金)～2月5日(月)

対象 ・地球温暖化対策の推進を図るための活動などに熱意をお持ちの方  
・県内に在住、在勤または在学している満18歳以上の方 など

地球温暖化問題に対する県民の皆さんの理解を深め、普及啓発を行う推進員を募集します。

問 環境生活部 環境共生局 地球温暖化対策課 TEL 059・224・2368 FAX 059・229・1016

### 2024年新春展示 三重のタツたち

期間 1月21日(日)まで 時間 9時～17時

※休館日: 年末年始、1月9日、15日

場所 県総合博物館3階 三重の実物図鑑 料金 無料

辰年にちなんで、「辰(龍)」をテーマに当館の収蔵資料を紹介する特集展示を開催します。

問 県総合博物館(MieMu) TEL 059・228・2283 FAX 059・229・8310

### みえの食フェア2024

期間 1月6日(土)～31日(水) 場所 フェア参加店舗(県内44店舗)

地元食材にこだわったメニューを提供している県内の店舗でフェアを開催します。この機会に三重の食の魅力をご堪能ください。参加店舗は特設サイトにてご確認ください。

問 農林水産部 フードイノベーション課 TEL 059・224・2391 FAX 059・224・2521

### 朝日町 東海道

江戸時代に整備された東海道が通っていた朝日町。道中には「俳人山口誓子句碑」や東海道の景観をイメージした「語らいの広場」(左記写真)、周辺には国の登録有形文化財「朝日町資料館」や「朝日町歴史博物館」などがあります。また、まちづくりの一環として「花のあるまちなみ」を演出する「竹の花挿しプロジェクト」も行われています。

問 059・377・5658(朝日町産業建設課) / 059・377・5195(朝日町広報・町史編さん課)

令和5年11月号表紙にて誤りがありましたので、お詫びして訂正します。(誤) 人権を考えよう ⇒ (正) 人権を尊重しよう

お知らせは、県のフェイスブックやエックス(旧ツイッター)でも配信しています。

1月号は、12月5日時点の情報に基づき作成しています。

「県政だより みえ」は、県および市町施設、スーパー、コンビニ、金融機関、郵便局などでも入手できます。

### 農林漁業団体に勤めていた住所未登録の方を捜しています!

このままでは 特例一時金のご案内ができません。支給できません!

まずは、ご自身が特例一時金の対象者なのか、セルフチェック!

特例一時金の対象者は、農協、漁協、森林組合などの農林漁業団体にお勤めされた方です。以下の項目にチェックのある方は対象者の可能性があります。

短期間でお辞めになった方、ご結婚されて苗字が変わった方、県外に引越されている方、農林年金から年金・一時金をまだ受けていない方、農林年金から特例一時金の請求案内が届いていない方

お心当たりのある方は、下記までご連絡を!

特例一時金の請求には期限があります 令和7年3月末

農林年金 住所登録センター 0120-199-155 [受付時間] 9時～17時(土・日・祝日を除く)

農林年金 農林漁業団体職員共済組合 東京都台東区秋葉原2-3

農林漁業団体職員共済組合 https://www.norin-nenkin.or.jp/ 農林年金 検索

「県政だより みえ」の発行経費の一部に充てるため企業広告を掲載していますが、内容に関する一切の責任は広告主に帰属します。なお、掲載については、広告掲載業務の委託先である株式会社ジチタイアド(092・716・1401代)までお問い合わせください。