

アコヤ養殖環境情報 2023 - 48号

(11月9日～11月14日観測)
令和 5年11月15日発行

<http://www.pref.mie.lg.jp/suigi/hp/16052017292.htm>

三重県水産研究所

TEL 0599-53-0016

FAX 0599-53-2225

◎ 概況

1. 水温等の状況 (11/15の英虞湾湾奥2~3m層の水温は18~19℃台)
英虞湾や五ヶ所湾の水温は、先週に比べて1~2℃低下しました。気温低下の影響によるものと思われます。
2. プランクトンの状況
珪藻類は、英虞湾、五ヶ所湾および阿曾浦では、ほとんど確認されませんでした。(三重県水産研究所による定期観測は、11月から隔週の実施となっており、次回の観測は11/20の予定です)

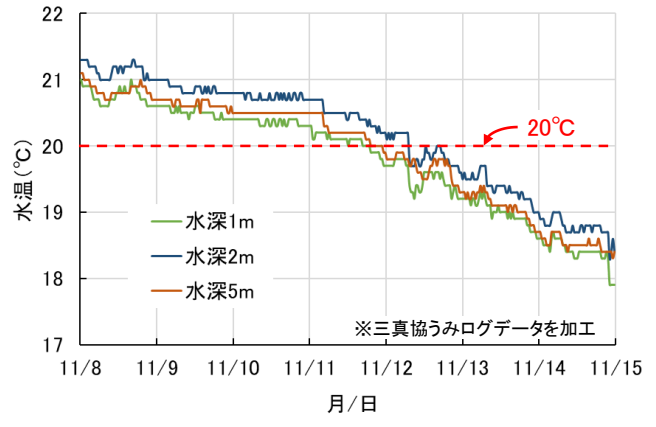
◎ 今後1週間程度の水温動向(予測)

気温の低下に伴って降温し、概ね平年並~平年よりやや高めで推移します。

◎ 三重県版アコヤタイムラインは11/14に全解除されました。

4/14(金)に発動し、皆様とともに取り組んできた三重県版アコヤタイムラインについて、英虞湾奥(水深2m)の海水温が20℃以下になったことから、三重県版アコヤタイムラインの全解除条件「英虞湾奥(水深2m)の海水温20℃以下かつ水産研究所へのへい死通報が無いこと」に基づき、11/14(水)をもって全解除されました。

真珠養殖業者の皆様には、適正養殖管理マニュアル等に基づく適正養殖管理の徹底、稚貝の変調やへい死があった場合の水産研究所への情報提供等にご協力いただき、ありがとうございました。

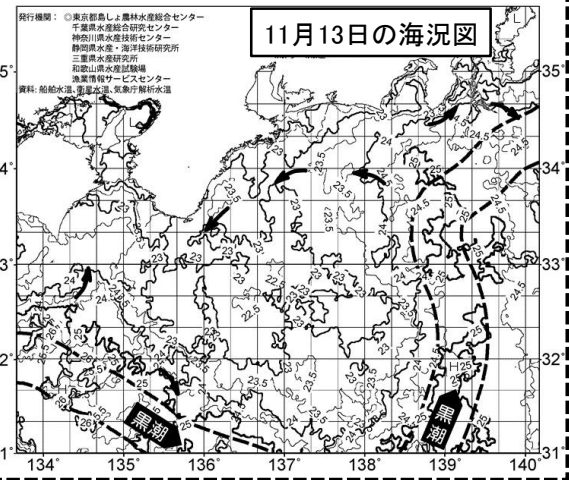


英虞湾湾奥(立神)における水温の推移

◎ 黒潮と沿岸水温(現況と今後の予測)

黒潮は、室戸岬沖を大きく離岸して南下し、潮岬沖を著しく離岸して、遠州灘沖の北緯31°以南に達した後、石廊崎沖から北上し、三宅島および御蔵島を通過して、北東へ流れています。黒潮流路に大きな変化はなく、熊野灘の沖合へ黒潮系暖水が波及していますが、内湾水温は、気温の低下に伴って、直近の1週間で2℃前後降温しました。気象庁発表の2週間予報によれば、今後の気温は11/19まではおおむね平年並、11/20以降は平年より高めで推移する見込みです。

これらのことから、今後の内湾水温は、気温の低下に伴って降温し、概ね平年並から平年よりやや高めで推移すると予測されます。



【英虞湾の水温】 ()内は平年差

・自動観測ブイ(11月15日9時台) ※平年値: 湾央はタコノボリ20年平均、神明は4年平均、湾奥は19年平均

水深\観測点	湾央(越賀 3m,5m)うみログ	湾奥(神明)うみログ	湾奥(立神)うみログ
2~3m(平年差)	20.2℃ (+ 1.0℃)	19.4℃ (+ 0.4℃)	18.2℃ (- 0.1℃)
5 m(平年差)	20.3℃ (+ 0.7℃)	20.3℃ (+ 0.4℃)	18.2℃ (- 0.3℃)

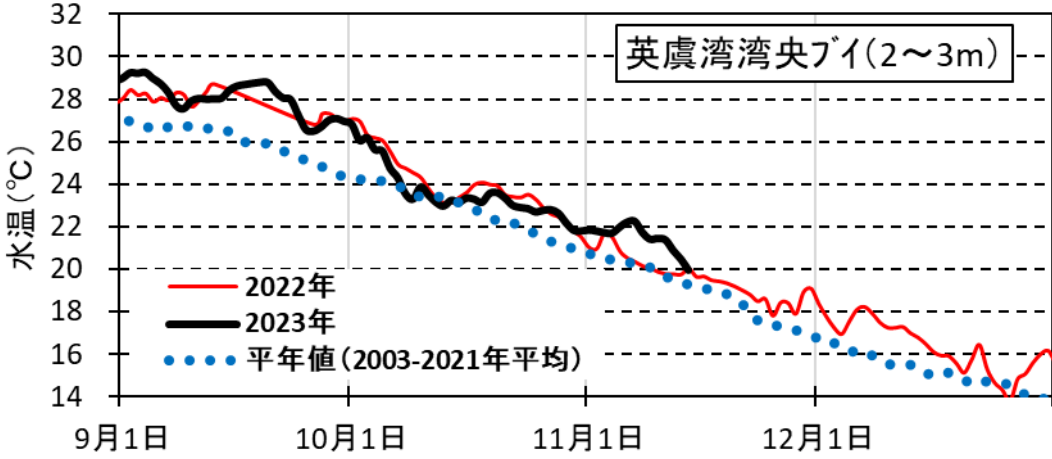
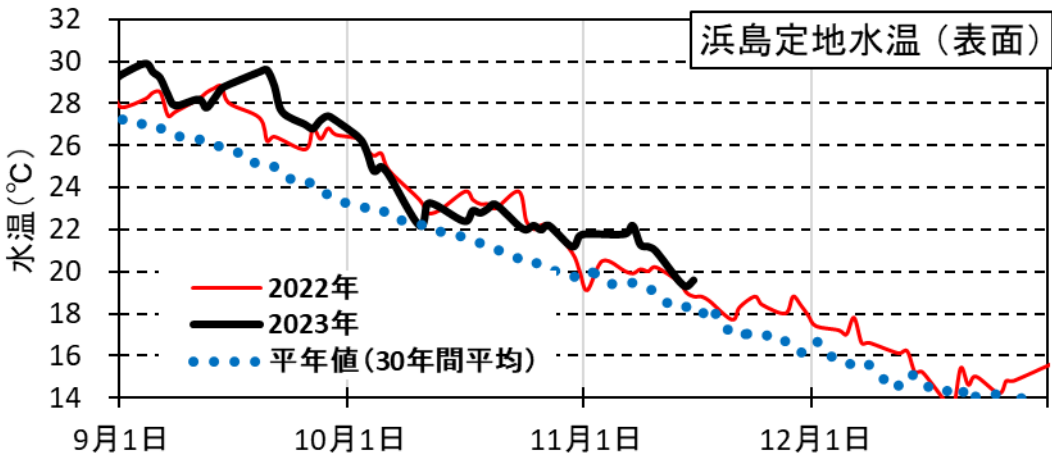
・浜島定地水温(11月15日): 19.6℃ (平年差 + 1.3℃) ※平年値は1991-2020年の30年平均

【的矢湾・五ヶ所湾・神前浦の水温】 ()内は平年差

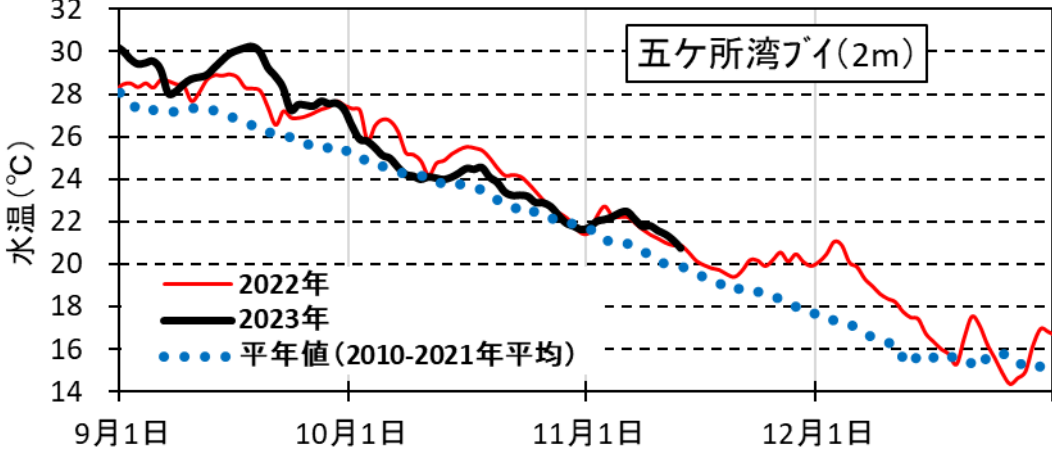
・自動観測ブイ(11月15日9時台) ※平年値: 的矢湾は16年平均、五ヶ所湾は13年平均、神前浦は6年平均

水深\観測点	的矢湾(三ヶ所)うみログ	五ヶ所湾(西原)うみログ	神前浦(小納戸)うみログ
2 m(平年差)	18.6℃ (- 0.0℃)	20.3℃ (+ 0.7℃)	21.4℃ (+ 0.2℃)
5 m(平年差)	19.6℃ (+ 0.5℃)	20.2℃ (+ 0.6℃)	21.5℃ (+ 0.3℃)

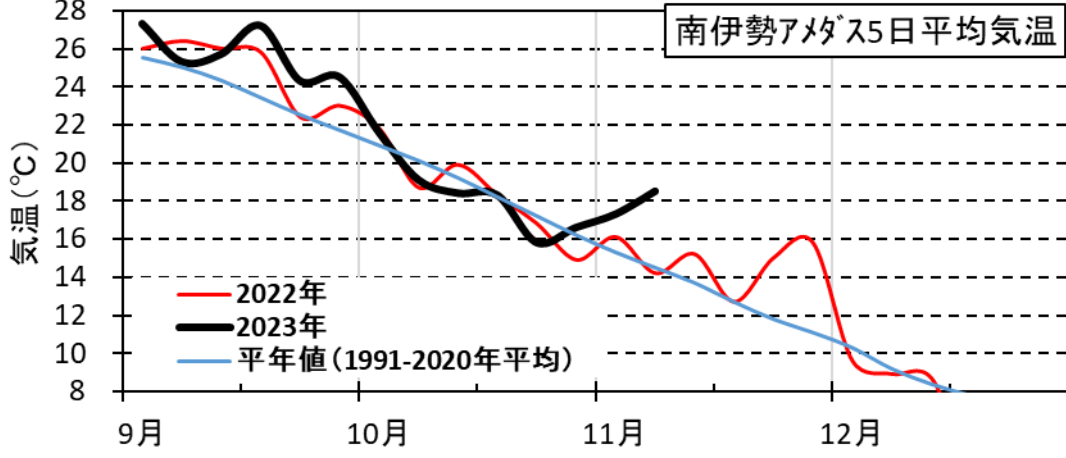
【英虞湾と五ヶ所湾における水温、南伊勢アメダスの気温】



2023/3/1 10:00
以降、うみログ越
賀(3m)の水温



2022/12/6 10:00
以降、うみログ西
原(2m)の水温



漁場名 観測日・機関名	水深 (m)	水温 (°C)	溶存 酸素	塩分	プランクトン(細胞/ml)				備考
					ヘテロカプサ	珪藻類	(1)	(2)	
英虞湾									
波切定点 11/13 7:00 波切	1	19.3	6.6		0	12			
	2	19.3	6.9		0	0			
	3	19.3	7.1		0	6			
	5	19.3	7.4		0	24			
ミキモト前 11/13 9:20 ミキモト	0	20.4	6.8	33.5	0	7			
	2	20.5	6.8	33.5	0	6			
	5	20.5	6.8	33.5	0	8			
	10	20.5	6.7	33.5	0	10			
	B-1	20.4	6.7	33.5	0	20			
赤崎定点 11/13 10:10 ミキモト	0	19.1	7.0	32.9	0	7			
	2	19.1	6.9	32.9	0	14			
	5	19.1	6.9	32.9	0	3			
	B-1	19.1	6.9	32.9	0	24			
御座定点 11/13 12:55 御座	0	20.5	7.2		0	0			
	2	20.5	7.2		0	0			
	5	20.5	7.2		0	0			
和具定点 11/14 6:55 和具	0	19.0	7.1	34.0	0	0			
	2	19.1	6.8	34.0	0	0			
	5	19.0	6.4	34.0	0	20			
	8	19.0	6.2	34.0	0	0			
横山(多徳前) 11/14 11:00 神明	0.5	19.5	8.4		0	0			
	2	19.5	8.4		0	0			
	5	19.5	8.9		0	0			
弁天 11/14 10:45 神明	0.5	19.1	8.6		0	0			
	2	19.1	8.1		0	10			
	5	19.1	8.7		0	0			
伝六前 11/14 11:45 神明	0.5	18.4	9.0		0	10			
	2	18.9	8.9		0	0			
	5	19.4	8.5		0	0			
片田定点(東大蔵) 11/14 11:30 片田	1	18.9	6.3	31.3	0	6			
	2	18.8	6.4	33.2	0	13			
	5	18.7	6.8	33.4	0	0			
金山(うみログ) 11/15 9:13 三真協	1	17.7							
	2	18.2							
	5	18.2							
越賀(うみログ) 11/15 9:09 三真協	1	20.6							
	3	20.2							
	5	20.3							
神明(うみログ) 11/15 9:15 三真協	0.5	19.4							
	2	19.4							
	5	19.4							
五ヶ所湾									
田曾浦 11/8 9:06 南勢種苗センター	0	22.4	6.6		0	0			
	2	22.4	6.6		0	0			
	5	22.6	6.6		0	0			
	10	22.3	6.6		0	0			
相賀浦 11/8 9:16 南勢種苗センター	0	23.1	6.5		0	0			
	2	23.1	6.6		0	0			
	5	23.1	6.6		0	0			
	10	23.0	6.5		0	0			
礫浦 11/8 9:31 南勢種苗センター	0	22.0	6.0		0	0			
	2	22.0	6.1		0	0			
	5	22.0	6.1		0	0			
	10	21.9	6.0		0	0			

*「ヘテロカプサ」はヘテロカプサ・サーキュリスカーマ(*Heterocapsa circularisquama*)

漁場名 観測日・機関名	水深 (m)	水温 (°C)	溶存 酸素	塩分	プランクトン(細胞/ml)				備考
					ヘテロカプサ	珪藻類	(1)	(2)	
五ヶ所湾続き									
迫間浦 11/8 9:37 南勢種苗センター	0	21.9	5.6		0	0			
	2	21.9	5.5		0	0			
	5	21.9	5.5		0	0			
	10	21.9	5.0		0	0			
迫間浦 11/8 9:37 南勢種苗センター	0	21.9	5.6		0	0			
	2	21.9	5.5		0	0			
	5	21.9	5.5		0	0			
	10	21.9	5.0		0	0			
内瀬 11/8 9:51 南勢種苗センター	0	21.9	6.0		0	0			
	2	22.1	6.0		0	0			
	5	22.2	5.8		0	0			
	7	22.0	5.9		0	0			
船越 11/8 10:01 南勢種苗センター	0	21.9	6.1		0	0			
	2	22.0	6.2		0	0			
	5	22.1	6.2		0	0			
	10	21.8	6.2		0	0			
中津浜(裏) 11/8 10:09 南勢種苗センター	0	21.9	6.2		0	0			
	2	22.0	6.2		0	0			
	5	22.1	6.3		0	0			
	10	21.9	6.3		0	0			
マグロ養殖場 11/8 10:18 南勢種苗センター	0	22.6	5.8		0	0			
	2	22.6	5.7		0	60			
	5	22.6	5.9		0	60			
	10	22.6	6.1		0	0			
	15	22.6	6.1		0	0			
中津浜(表) 11/9 8:48 南勢種苗センター	0	22.1	6.4		0	0			
	2	22.1	6.5		0	0			
	5	22.1	6.5		0	0			
	10	22.1	6.5		0	0			
五ヶ所浦 11/9 8:57 南勢種苗センター	0	21.7	6.6		0	0			
	2	21.8	6.3		0	0			
	5	21.9	6.3		0	0			
	10	21.9	6.1		0	0			
佐田 11/9 9:06 南勢種苗センター	0	21.8	6.5		0	0			
	2	21.8	6.7		0	0			
	5	21.8	6.7		0	0			
	10	21.8	6.6		0	0			
神津佐 11/9 9:15 南勢種苗センター	0	21.9	6.3		0	0			
	2	22.2	6.2		0	0			
	5	22.1	6.4		0	0			
	7	22.1	6.2		0	0			
下津浦 11/9 9:21 南勢種苗センター	0	22.1	6.3		0	0			
	2	22.2	6.3		0	0			
	5	22.1	6.5		0	0			
	10	22.1	6.3		0	0			
木谷 11/9 9:30 南勢種苗センター	0	21.5	6.4		0	0			
	2	21.5	6.5		0	0			
	5	21.9	6.4		0	0			
	10	22.2	6.3		0	0			
杉ノ浦 11/9 9:48 南勢種苗センター	0	22.0	6.6		0	0			
	2	22.0	6.7		0	0			
	5	22.0	6.7		0	0			
	10	21.9	6.7		0	0			

*「ヘテロカプサ」はヘテロカプサ・サーキュラリスカーマ(*Heterocapsa circularisquama*)

漁場名 観測日・機関名	水深 (m)	水温 (°C)	溶存 酸素	塩分	プランクトン(細胞/ml)				備考
					ヘテロカプサ	珪藻類	(1)	(2)	
五ヶ所湾続き									
小田浦 11/9 9:56 南勢種苗センター	0	22.2	6.7		0	0			
	2	22.2	6.8		0	0			
	5	22.2	6.8		0	0			
	10	22.2	6.8		0	0			
宿浦(ユブ) 11/9 10:04 南勢種苗センター	0	22.3	6.6		0	0			
	2	22.3	6.7		0	0			
	5	22.3	6.6		0	0			
	10	22.3	6.7		0	0			
西原(うみログ) 11/15 9:27 三真協	0.5	20.9							
	2	20.3							
	5	20.2							
的矢湾									
三ヶ所漁協前(うみログ) 11/15 9:26 三真協	1	19.1							
	2	18.6							
	5	19.6							
阿曾浦									
あちの浦阿曾 11/13 9:30 南島種苗センター	1	19.4	6.0		0	0			
	3	19.4	5.9	34.0	0	0			
	5	19.4	5.8		0	0			
あちの浦大江 11/13 9:30 南島種苗センター	1	20.3	5.8		0	0			
	3	21.2	5.4	33.0	0	0			
	5	22.0	4.9		0	0			
あちの浦道方 11/13 9:30 南島種苗センター	1	21.8	4.9		0	0			
	3	22.0	4.8	34.0	0	0			
	5	21.9	4.9		0	0			
あちの浦毛無 11/13 9:30 南島種苗センター	1	21.8	5.8		0	0			
	3	21.8	5.5	34.0	0	0			
	5	21.8	5.4		0	0			
この浦(中央) 11/13 9:30 南島種苗センター	1	21.2	6.4		0	0			
	3	21.3	6.1	34.0	0	0			
	5	22.1	5.8		0	0			
この浦(奥) 11/13 9:30 南島種苗センター	1	19.9	5.9		0	0			
	3	20.2	5.8	34.0	0	0			
	5	22.2	5.0		0	0			
テラマル 11/13 9:30 南島種苗センター	1	21.9	5.7		0	0			
	3	22.0	5.7	34.0	0	0			
	5	22.0	5.7		0	0			
カマバ 11/13 9:30 南島種苗センター	1	21.4	5.7		0	0			
	3	21.6	5.6	34.0	0	0			
	5	21.7	5.6		0	0			
神前浦									
神前真珠養殖(うみログ) 11/15 9:26 三真協	2	21.4							
	5	21.5							
	8	21.2							

*「ヘテロカプサ」はヘテロカプサ・サーキュラリスカーマ(*Heterocapsa circularisquama*)