

# 三重県内経済情勢

(令和4年9月の指標から)

令和4年12月8日

三重県 戦略企画部 統計課

## －利用の手引き－

1. 本資料は、三重県内の主要経済指標の変動をもとに、中長期的な視点から三重県内経済、生産、個人消費、雇用情勢の各項目の現状を表現することを目的としています。  
なお、景気循環等を説明した景気動向指数についての詳細は、10 ページ以降をご覧ください。
2. 資料中の数値は、表章単位未満で四捨五入しています。なお、増減率の算出にあたっては単位未満を含んだ数値を用いています。
3. 数値の一部に速報値等を利用しているため、翌月以降に数値が改訂される場合がありますので、ご利用の際は最新の資料をご覧ください。
4. 資料中の符号は次のとおりです。  
「▲」：負の数  
「…」：数値が未公表のもの  
「－」：該当数値が公表されないもの
5. 本資料についてのお問い合わせは、以下をお願いします。  
〒514-0004 三重県津市栄町一丁目 954  
三重県 戦略企画部 統計課 分析・情報班  
T E L : 059-224-3051  
F A X : 059-224-2046  
E-mail : tokei@pref.mie.lg.jp

## 三重県内経済情勢（令和4年9月の指標から）

三重県内経済は、持ち直しの動きが一服している。

### 1. 概況

- ・生産は、持ち直しの動きが一服している。  
 鉱工業生産指数は、3か月連続で前月比減となり、7か月後方移動平均<sup>1</sup>でも、前月から減少した。【図1】
- ・個人消費は、一部に弱さがみられるものの、全体としては持ち直しの動きがみられる。  
 大型小売店（百貨店・スーパー）販売額の前年同月比（既存店調整値）は、3か月ぶりにマイナスとなり、7か月後方移動平均でも、前月から小幅に減少した。【図2】  
 自動車（新車）登録台数（軽自動車を除く）及び軽自動車（新車）販売台数の合計の前年同月比は、13か月ぶりにプラスとなり、7か月後方移動平均でも、前月から増加した。【図3】
- ・雇用情勢は、持ち直しの動きがみられる。  
 有効求人倍率は1.43倍で、前月と同数値となった。【図4】

図1 鉱工業生産指数 (H27=100)

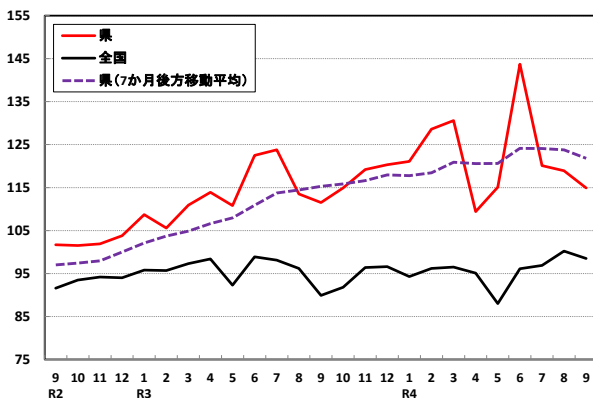


図2 大型小売店販売額及び前年同月比(三重県)

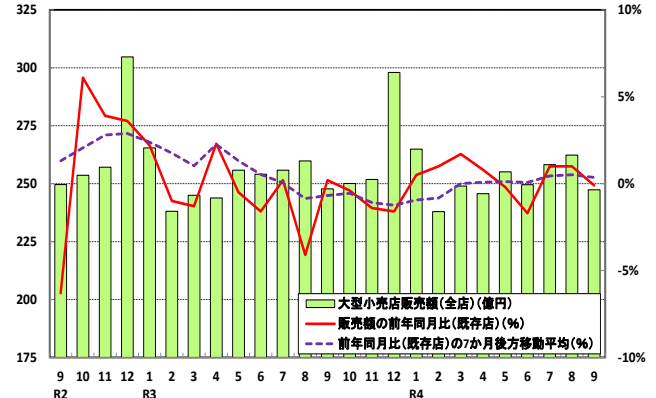


図3 自動車の動き(三重県)

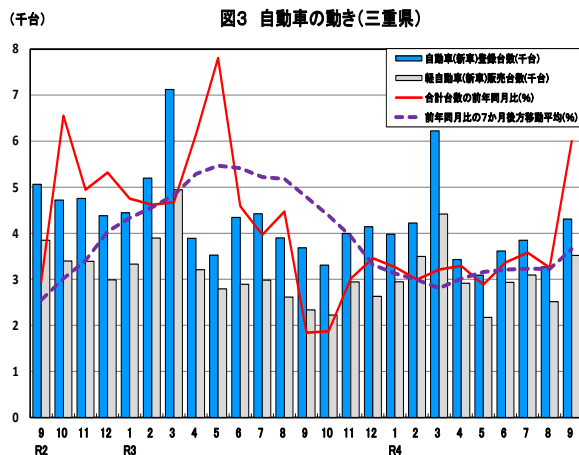
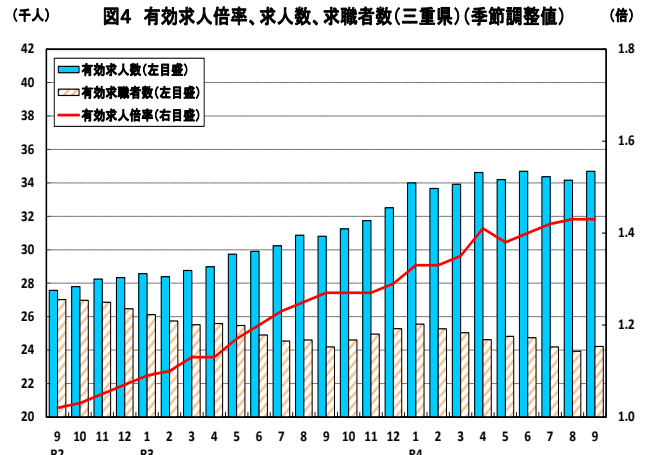


図4 有効求人倍率、求人数、求職者数(三重県)(季節調整値)



<sup>1</sup> 7か月後方移動平均とは、当月を含む過去7か月分の数値を平均することによって単月での変動をならしたものであり、定着しつつある傾向を表す。

## 2. 主要経済指標の動き

### (1) 生産

- ・ 鉱工業生産指数（季節調整値、H27=100）は114.9で、前月比3.4%減と3か月連続で減少した。
- ・ 県内主要3業種では、電子部品・デバイス工業（163.5）が前月比8.8%増、輸送機械工業（110.9）が前月比27.3%減、化学工業（89.9）が前月比2.3%減となった。
- ・ 鉱工業生産者製品在庫指数（季節調整値、H27=100）は95.9で、前月比1.6%減と2か月ぶりに減少した。

		R4年6月	7月	8月	9月
鉱工業生産（季節調整済）指数（H27=100）	指数	143.7	120.1	118.9	114.9
	前月比、%	24.8	▲ 16.4	▲ 1.0	▲ 3.4
（電子部品・デバイス工業）	指数	263.9	196.2	150.3	163.5
	前月比、%	48.0	▲ 25.7	▲ 23.4	8.8
（輸送機械工業）	指数	153.0	128.9	152.5	110.9
	前月比、%	43.3	▲ 15.8	18.3	▲ 27.3
（化学工業）	指数	98.4	95.1	92.0	89.9
	前月比、%	6.7	▲ 3.4	▲ 3.3	▲ 2.3
鉱工業生産（季節調整済）指数（全国） （H27=100）	指数	96.1	96.9	100.2	98.5
	前月比、%	9.2	0.8	3.4	▲ 1.7
鉱工業生産者製品在庫（季節調整済）指数 （H27=100）	指数	95.8	95.3	97.5	95.9
	前月比、%	5.6	▲ 0.5	2.3	▲ 1.6

### (2) 個人消費

- ・ 県内の大型小売店（百貨店・スーパー）販売額（既存店調整値）は前年同月比0.1%減と3か月ぶりに前年同月を下回った。
- ・ コンビニエンスストア販売額（三重県全店値）は前年同月比2.1%増と2か月連続で前年同月を上回った。
- ・ 家電販売額（三重県全店値）は前年同月比10.3%増と3か月ぶりに前年同月を上回った。
- ・ 自動車（新車）登録台数（軽自動車を除く）は前年同月比17.0%増と13か月ぶりに前年同月を上回り、軽自動車（新車）販売台数は前年同月比50.6%増と2か月ぶりに前年同月を上回った。
- ・ 全自動車（新車）では前年同月比30.0%増と13か月ぶりに前年同月を上回った。

			R4年6月	7月	8月	9月
大型小売店（百貨店・スーパー）販売額	（県内全店）	百万円	24,953	25,820	26,233	24,733
	（県内既存店）	前年同月比、%	▲ 1.7	1.0	1.0	▲ 0.1
	（全国全店）	億円	16,735	17,704	16,776	16,304
	（全国既存店）	前年同月比、%	1.3	2.8	3.8	4.1
コンビニエンスストア販売額（三重県全店）		百万円	13,003	13,910	14,063	13,073
		前年同月比、%	3.8	▲ 3.7	3.5	2.1
家電販売額（三重県全店）			5.5	▲ 7.0	▲ 2.2	10.3
自動車（新車）登録台数	（県内）	台	3,614	3,849	3,269	4,310
		前年同月比、%	▲ 16.8	▲ 13.0	▲ 16.2	17.0
	（全国）	千台	198	214	179	242
		前年同月比、%	▲ 15.8	▲ 13.4	▲ 13.3	17.8
軽自動車（新車）販売台数	（県内）	台	2,933	3,093	2,516	3,520
		前年同月比、%	1.4	3.7	▲ 3.8	50.6
	（全国）	千台	130	135	111	153
		前年同月比、%	▲ 0.4	3.8	▲ 1.9	35.6
自動車・軽自動車合計	（県内）	台	6,547	6,942	5,785	7,830
		前年同月比、%	▲ 9.5	▲ 6.3	▲ 11.2	30.0
	（全国）	千台	328	349	290	395
		前年同月比、%	▲ 10.3	▲ 7.4	▲ 9.3	24.1

### (3) 住宅建設

- ・新設住宅着工戸数は 857 戸で、前年同月比 5.8%減と 4 か月ぶりに前年同月を下回った。

		R4年6月	7月	8月	9月
新設住宅着工戸数	戸	1,029	1,041	1,013	857
	前年同月比、%	22.8	17.9	9.5	▲ 5.8
(持家)	戸	408	389	447	439
	前年同月比、%	▲ 15.0	▲ 15.4	▲ 1.1	▲ 8.0
(貸家)	戸	405	336	310	287
	前年同月比、%	76.1	38.3	▲ 10.7	▲ 8.0
(分譲住宅)	戸	216	312	215	129
	前年同月比、%	74.2	82.5	80.7	44.9

### (4) 雇用情勢

- ・有効求人倍率は 1.43 倍で、前月と同数値となった。
- ・就業地別有効求人倍率は 1.64 倍で、前月と同数値となった。
- ・完全失業率（全国値）は 2.6%で、前月を 0.1 ポイント上回った。
- ・所定外労働時間指数は 101.9 で、前年同月比 3.0%減となり、3 か月連続で前年同月比減となった。
- ・常用雇用指数は 100.6 で、前年同月比 0.1%増となり、10 か月ぶりに前年同月比増となった。
- ・名目賃金指数は 83.8 で、前年同月比 1.9%減となり、4 か月連続で前年同月比減となった。

		R4年6月	7月	8月	9月
有効求人倍率	(三重県) 倍	1.40	1.42	1.43	1.43
	(全国) 倍	1.27	1.29	1.32	1.34
就業地別有効求人倍率	倍	1.60	1.64	1.64	1.64
所定外労働時間指数 (R2=100)	指数	107.7	104.8	101.9	101.9
	前年同月比、%	2.5	▲ 6.3	▲ 4.9	▲ 3.0
常用雇用指数 (R2=100)	指数	100.1	100.6	100.8	100.6
	前年同月比、%	▲ 1.0	▲ 0.7	0.0	0.1
名目賃金指数 (R2=100)	指数	128.6	127.3	86.9	83.8
	前年同月比、%	▲ 2.4	▲ 1.4	▲ 2.6	▲ 1.9
完全失業率	(全国) %	2.6	2.6	2.5	2.6
	(三重県モデル推計値) %	2.0	..	..	..

※完全失業率（三重県：モデル推計値、%）の月別の数値は、1～3月平均、4～6月平均、7～9月平均及び10～12月平均を用いている。

### (5) 企業倒産

- ・企業倒産は6件発生した。負債総額は12億8,500万円で、前年同月比は481.4%増となった。

		R4年6月	7月	8月	9月
企業倒産件数	件	5	6	2	6
	前年同月比、%	25.0	▲ 40.0	▲ 71.4	20.0
負債総額	百万円	168	417	277	1,285
	前年同月比、%	▲ 44.9	▲ 40.9	▲ 52.4	481.4

### (6) 消費者物価指数

- ・消費者物価指数（津市、R2=100）は103.3で、前月比0.2%増、前年同月比は3.4%増となった。

		R4年6月	7月	8月	9月	
消費者物価指数	(津市)	指数	101.8	102.3	103.0	103.3
		前月比、%	0.3	0.6	0.7	0.2
		前年同月比、%	1.9	2.4	3.2	3.4
	(全国)	指数	101.8	102.3	102.7	103.1
		前月比、%	0.0	0.5	0.4	0.4
		前年同月比、%	2.4	2.6	3.0	3.0

### 3. 景気動向指数

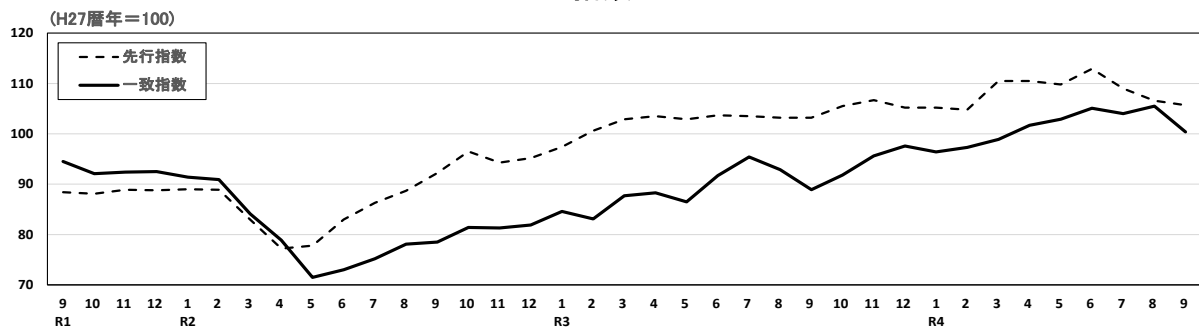
- ・CI一致指数（景気の現状を示す指標）は100.4となり、前月と比較して5.1ポイント下降し、2か月ぶりに下降した<sup>2</sup>。
- ・CI一致指数からみる県内経済の基調は、足踏みを示している<sup>3</sup>。

		R4年6月	7月	8月	9月
CI一致指数	指数	105.1	104.0	105.5	100.4
	前月差、ポイント	2.2	▲ 1.1	1.5	▲ 5.1
3か月後方移動平均	指数	103.2	104.0	104.9	103.3
	前月差、ポイント	2.06	0.77	0.87	▲ 1.57
7か月後方移動平均	指数	100.0	100.9	102.2	102.6
	前月差、ポイント	1.36	0.91	1.30	0.44
(参考)DI一致指数 (%)	指数	77.8	77.8	77.8	37.5
	前月差、ポイント	22.2	0.0	0.0	▲ 40.3

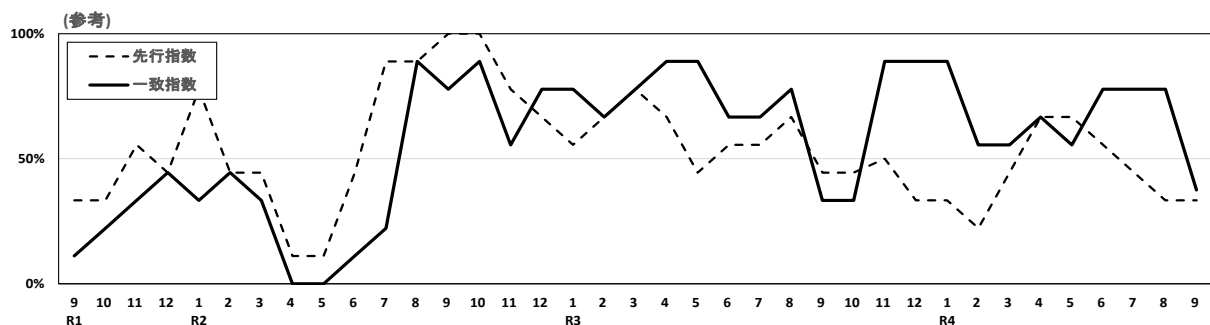
- ・CI先行指数（判断時点よりも半年程度先の景気を示す指標）は105.7となり、前月と比較して0.9ポイント下降し、3か月連続で下降した。

		R4年6月	7月	8月	9月
CI先行指数	指数	112.9	109.0	106.6	105.7
	前月差、ポイント	3.1	▲ 3.9	▲ 2.4	▲ 0.9
3か月後方移動平均	指数	111.1	110.6	109.5	107.1
	前月差、ポイント	0.80	▲ 0.50	▲ 1.07	▲ 2.40
7か月後方移動平均	指数	108.4	109.0	109.2	109.3
	前月差、ポイント	0.88	0.55	0.20	0.13
(参考)DI先行指数 (%)	指数	55.6	44.4	33.3	33.3
	前月差、ポイント	▲ 11.1	▲ 11.2	▲ 11.1	0.0

CI指数



DI指数



<sup>2</sup>景気動向指数は、採用している基礎統計が確報値を公表するなどした場合、過去にさかのぼって改訂する。このため過去に公表した指数は最新のものと異なることがある。

<sup>3</sup>景気動向指数は、すべての経済指標を総合的に勘案して景気を捉えようとするものではないことに留意する必要がある。

## 4. 主要経済指標

### 三重県

年・月	総生産		景気動向		生産				個人消費	
	県内総生産 名目(実質)※年度値	経済成長率 名目(実質)	景気動向指数 【C】(H27=100)		鉱工業生産指数 (季節調整済指数)		鉱工業生産者製品在庫指数 (季節調整済指数)		百貨店・スーパー販売 (全店) (既存店調整値)	
	(兆円)	前年度比(%)	先行系列	一致系列	H27=100	対前月比	H27=100	対前月比	(百万円)	対前年比
H28年	8.16(7.87)	3.0(3.3)	—	—	105.1	5.1	86.7	▲ 13.3	260,435	▲ 0.5
H29年	8.28(8.03)	1.5(2.1)	—	—	107.3	2.1	85.9	▲ 1.0	257,588	▲ 2.1
H30年	8.41(8.26)	1.6(2.8)	—	—	111.1	3.5	88.1	2.6	259,669	0.1
R1年	r 8.09( r 8.24)	r ▲5.9(▲5.6)	—	—	106.6	▲ 4.1	90.9	3.2	259,401	▲ 2.2
R2年	..	..	—	—	100.0	▲ 6.2	101.4	11.6	303,980	2.4
R3年	..	..	—	—	114.8	14.9	95.3	▲ 6.1	306,525	▲ 0.6
R2年9月	—	—	92.2	78.5	101.7	▲ 1.0	100.2	0.5	24,962	▲ 6.3
10月	—	—	96.5	81.4	101.5	▲ 0.2	100.9	0.7	25,363	6.1
11月	—	—	94.3	81.3	101.9	0.4	106.9	5.9	25,708	3.9
12月	—	—	95.2	81.9	103.8	1.9	110.6	3.5	30,469	3.6
R3年1月	—	—	97.4	84.6	108.7	4.7	105.1	▲ 5.0	26,542	2.2
2月	—	—	100.6	83.1	105.6	▲ 2.9	98.5	▲ 6.3	23,804	▲ 1.0
3月	—	—	102.9	87.7	110.9	5.0	97.4	▲ 1.1	24,498	▲ 1.3
4月	—	—	103.5	88.3	113.9	2.7	98.1	0.7	24,378	2.3
5月	—	—	102.9	86.5	110.8	▲ 2.7	93.1	▲ 5.1	25,579	▲ 0.5
6月	—	—	103.7	91.7	122.5	10.6	95.0	2.0	25,403	▲ 1.6
7月	—	—	103.5	95.4	123.8	1.1	94.7	▲ 0.3	25,579	0.2
8月	—	—	103.2	92.9	113.5	▲ 8.3	93.4	▲ 1.4	25,980	▲ 4.1
9月	—	—	103.2	88.9	111.5	▲ 1.8	93.2	▲ 0.2	24,774	0.2
10月	—	—	105.5	91.8	114.9	3.0	93.4	0.2	25,005	▲ 0.4
11月	—	—	106.7	95.6	119.2	3.7	90.5	▲ 3.1	25,183	▲ 1.4
12月	—	—	105.2	97.6	120.3	0.9	90.4	▲ 0.1	29,800	▲ 1.6
R4年1月	—	—	105.2	96.4	121.1	0.7	87.8	▲ 2.9	26,490	0.5
2月	—	—	104.8	97.3	128.6	6.2	93.0	5.9	23,796	1.0
3月	—	—	110.5	98.9	130.6	1.6	94.2	1.3	24,895	1.7
4月	—	—	110.5	101.7	109.4	▲ 16.2	90.8	▲ 3.6	24,565	0.8
5月	—	—	109.8	102.9	115.1	5.2	90.7	▲ 0.1	25,510	▲ 0.2
6月	—	—	112.9	105.1	143.7	24.8	95.8	5.6	24,953	▲ 1.7
7月	—	—	109.0	104.0	120.1	▲ 16.4	95.3	▲ 0.5	25,820	1.0
8月	—	—	106.6	105.5	118.9	▲ 1.0	97.5	2.3	26,233	1.0
9月	—	—	105.7	100.4	114.9	▲ 3.4	95.9	▲ 1.6	24,733	▲ 0.1

### 全 国

年・月	総生産		景気動向		生産				個人消費	
	国内総生産(支出側) 名目(実質)※年度値	経済成長率 名目(実質)	景気動向指数 【C】(H27=100)		鉱工業生産指数 (季節調整済指数)		鉱工業生産者製品在庫指数 (季節調整済指数)		百貨店・スーパー販売 (全店) (既存店調整値)	
	(兆円)	前年度比・前期比(%)	先行系列	一致系列	H27=100	対前月比	H27=100	対前月比	(億円)	対前年比
H28年	545(543)	0.8(0.8)	—	—	100.0	0.0	94.9	▲ 3.2	195,979	▲ 0.9
H29年	556(553)	2.0(1.8)	—	—	103.1	3.1	98.8	4.1	196,025	0.0
H30年	557(555)	0.2(0.3)	—	—	104.2	1.1	100.5	1.7	196,044	▲ 0.5
R1年	557(550)	0.0(▲0.9)	—	—	101.1	▲ 3.0	101.7	1.2	193,962	▲ 1.3
R2年	535(525)	▲3.9(▲4.6)	—	—	90.6	▲ 10.4	93.2	▲ 8.4	195,050	▲ 6.6
R3年	542(537)	1.3(2.3)	—	—	95.7	5.6	97.8	4.9	199,071	0.7
R2年9月	r 538( r 527)	r 5.3( r 5.3)	92.3	85.6	91.6	3.7	97.6	▲ 1.0	15,680	▲ 13.9
10月	—	—	94.1	89.6	93.5	2.1	96.6	▲ 1.0	16,303	2.9
11月	546(536)	1.5(1.7)	96.2	89.6	94.2	0.7	95.4	▲ 1.2	16,781	▲ 3.4
12月	—	—	96.5	90.1	94.0	▲ 0.2	96.0	0.6	21,036	▲ 3.4
R3年1月	—	—	97.9	91.7	95.8	1.9	94.8	▲ 1.3	16,282	▲ 7.2
2月	543(534)	▲0.6(▲0.3)	99.0	91.2	95.7	▲ 0.1	94.5	▲ 0.3	14,967	▲ 4.8
3月	—	—	101.9	93.9	97.3	1.7	94.5	0.0	16,700	2.9
4月	—	—	102.9	95.6	98.4	1.1	94.7	0.2	15,525	15.5
5月	542( r 537)	r ▲0.2( r 0.5)	102.5	93.8	92.3	▲ 6.2	94.2	▲ 0.5	15,410	5.7
6月	—	—	103.5	95.2	98.9	7.2	95.7	1.6	16,421	▲ 2.3
7月	—	—	103.5	94.7	98.1	▲ 0.8	95.4	▲ 0.3	17,137	1.3
8月	539(534)	r ▲0.7( r ▲0.6)	101.6	92.8	96.2	▲ 1.9	95.3	▲ 0.1	16,078	▲ 4.7
9月	—	—	100.0	91.1	89.9	▲ 6.5	97.9	2.7	15,564	▲ 1.3
10月	—	—	100.7	93.0	91.8	2.1	98.4	0.5	16,518	0.9
11月	542(539)	r 0.6(1.0)	102.0	96.5	96.4	5.0	99.8	1.4	17,078	1.5
12月	—	—	102.8	97.0	96.6	0.2	99.9	0.1	21,392	1.4
R4年1月	—	—	101.2	96.3	94.3	▲ 2.4	99.2	▲ 0.7	16,767	2.6
2月	544(539)	0.4(0.1)	100.2	96.4	96.2	2.0	101.3	2.1	15,036	0.1
3月	—	—	100.7	97.0	96.5	0.3	100.9	▲ 0.4	17,053	1.5
4月	—	—	102.3	97.1	95.1	▲ 1.5	98.6	▲ 2.3	16,242	4.0
5月	r 549( r 545)	r 0.8( r 1.1)	100.7	95.9	88.0	▲ 7.5	97.7	▲ 0.9	16,809	8.5
6月	—	—	100.3	99.2	96.1	9.2	99.6	1.9	16,735	1.3
7月	—	—	98.9	100.1	96.9	0.8	100.2	0.6	17,704	2.8
8月	P 546( P 544)	P ▲0.5( P ▲0.3)	101.3	101.8	100.2	3.4	100.9	0.7	16,776	3.8
9月	—	—	97.4	101.1	98.5	▲ 1.7	103.8	2.9	16,304	4.1



三重県

年・月	個人消費(続き)						住宅建設		建設投資		公共工事	
	自動車(新車) 登録台数(除軽)		軽自動車(新車) 販売台数		消費支出 (津市・勤労世帯)		新設住宅 着工戸数		建築着工面積 鉱業・建設業+製造業		公共工事受注 ※1件5百万円以上の工事	
	(台)	対前年比	(台)	対前年比	(円)	対前年比	(戸)	対前年比	(㎡)	対前年比	(百万円)	対前年比
H28年	58,613	2.0	37,167	▲ 9.8	312,821	▲ 3.0	11,090	10.2	231,171	▲ 0.2	(230,822)	(3.4)
H29年	60,466	3.2	40,027	7.7	328,355	5.0	10,347	▲ 1.9	557,517	141.2	(265,401)	(15.0)
H30年	60,175	▲ 0.5	41,157	2.8	307,460	▲ 6.4	10,616	2.6	328,690	▲ 41.0	(213,046)	(▲19.7)
R1年	58,613	▲ 2.6	41,008	▲ 0.4	350,081	13.9	10,162	▲ 4.3	254,406	▲ 22.6	(227,929)	(7.0)
R2年	50,995	▲ 13.0	37,392	▲ 8.8	306,464	▲ 12.5	9,558	▲ 5.9	216,290	▲ 15.0	(193,776)	(▲15.0)
R3年	51,980	1.9	36,797	▲ 1.6	322,726	5.3	10,203	6.7	223,047	3.1	255,981	3.6
R2年9月	5,064	▲ 20.3	3,850	▲ 8.7	315,546	▲ 24.9	818	▲ 20.7	11,088	▲ 39.5	53269(44,560)	— (55.1)
10月	4,722	38.3	3,399	38.2	339,490	18.3	1,210	49.9	21,091	▲ 22.8	17,811(13,074)	— (▲36.2)
11月	4,758	18.7	3,391	8.4	256,531	▲ 37.4	756	▲ 19.2	14,202	64.1	24,538(16,428)	— (45.3)
12月	4,382	16.8	2,990	24.3	271,620	▲ 21.7	798	▲ 11.3	10,611	▲ 14.9	18,387(15,494)	— (2.4)
R3年1月	4,446	13.4	3,332	8.5	254,835	▲ 38.3	815	14.6	6,717	▲ 67.7	5,914(4,792)	— (▲57.2)
2月	5,197	9.8	3,896	8.6	326,087	▲ 15.6	757	▲ 16.3	11,977	▲ 49.0	15,854(13,399)	— (5.1)
3月	7,122	10.4	4,945	9.8	507,603	66.3	817	▲ 0.8	7,849	▲ 34.5	40,139(31,745)	— (50.6)
4月	3,890	25.4	3,208	41.6	326,312	5.8	923	33.2	21,293	116.3	14,024	81.2(—)
5月	3,525	41.3	2,792	83.0	289,358	14.0	743	11.1	15,148	59.6	11,029	130.0(—)
6月	4,343	12.1	2,892	4.2	383,244	38.0	838	16.7	29,098	48.5	25,121	6.1(—)
7月	4,425	6.1	2,983	▲ 8.8	283,602	0.0	883	5.2	21,319	▲ 28.8	28,160	63.4(—)
8月	3,900	17.4	2,615	▲ 5.3	296,866	11.8	925	49.7	18,406	▲ 46.1	19,237	8.7(—)
9月	3,685	▲ 27.2	2,337	▲ 39.3	245,170	▲ 22.3	910	11.2	14,095	27.1	32,002	▲ 39.9(—)
10月	3,309	▲ 29.9	2,223	▲ 34.6	281,258	▲ 17.2	903	▲ 25.4	21,182	0.4	23,710	33.1(—)
11月	3,996	▲ 16.0	2,943	▲ 13.2	352,410	37.4	919	21.6	27,292	92.2	21,144	▲ 13.8(—)
12月	4,142	▲ 5.5	2,631	▲ 12.0	325,966	20.0	770	▲ 3.5	28,671	170.2	19,646	6.8(—)
R4年1月	3,980	▲ 10.5	2,946	▲ 11.6	312,257	22.5	669	▲ 17.9	14,679	118.5	18,422	211.5(—)
2月	4,223	▲ 18.7	3,496	▲ 10.3	285,631	▲ 12.4	640	▲ 15.5	8,012	▲ 33.1	32,318	103.8(—)
3月	6,223	▲ 12.6	4,418	▲ 10.7	348,408	▲ 31.4	954	16.8	16,563	111.0	52,937	31.9(—)
4月	3,431	▲ 11.8	2,916	▲ 9.1	344,361	5.5	824	▲ 10.7	27,322	28.3	10,992	▲ 21.6(—)
5月	3,092	▲ 12.3	2,173	▲ 22.2	342,444	18.3	727	▲ 2.2	28,096	85.5	27,120	145.9(—)
6月	3,614	▲ 16.8	2,933	1.4	258,161	▲ 32.6	1,029	22.8	24,995	▲ 14.1	48,878	94.6(—)
7月	3,849	▲ 13.0	3,093	3.7	334,962	18.1	1,041	17.9	33,061	55.1	17,656	▲ 37.3(—)
8月	3,269	▲ 16.2	2,516	▲ 3.8	280,685	▲ 5.5	1,013	9.5	25,335	37.6	48,042	149.7(—)
9月	4,310	17.0	3,520	50.6	279,377	14.0	857	▲ 5.8	11,821	▲ 16.1	51,512	61.0(—)

全国

年・月	個人消費(続き)						住宅建設		建設投資		公共工事	
	自動車(新車) 登録台数(除軽)		軽自動車(新車) 販売台数		消費支出 (全国・勤労世帯)		新設住宅 着工戸数		建築着工面積 鉱業・建設業+製造業		公共工事受注 ※1件5百万円以上の工事	
	(千台)	対前年比	(千台)	対前年比	(円)	対前年比	(戸)	対前年比	(千㎡)	対前年比	(十億円)	対前年比
H28年	3,245	3.0	1,725	▲ 9.0	309,591	▲ 1.8	1,009,782	11.1	9,436	▲ 6.9	(15,420)	(3.3)
H29年	3,391	4.5	1,843	6.8	313,057	1.1	964,641	▲ 0.3	10,756	14.0	(15,721)	(2.0)
H30年	3,348	▲ 1.3	1,924	4.4	315,314	0.7	942,370	▲ 2.3	12,393	15.2	(14,402)	(▲ 8.4)
R1年	3,285	▲ 1.9	1,910	▲ 0.7	323,853	2.7	905,123	▲ 4.0	11,027	▲ 11.0	(15,858)	(10.1)
R2年	2,881	▲ 12.3	1,718	▲ 10.0	305,811	▲ 5.6	815,340	▲ 9.9	7,892	▲ 28.4	(16,723)	(5.5)
R3年	2,796	▲ 2.9	1,653	▲ 3.8	309,469	1.2	856,484	5.0	9,107	15.4	20,671	▲ 0.9
R2年9月	294	▲ 15.6	176	▲ 12.1	304,161	▲ 7.7	70,186	▲ 9.9	665	▲ 13.8	2,330(1,857)	— (11.5)
10月	253	31.6	154	25.6	312,334	2.3	70,685	▲ 8.3	687	▲ 32.1	1,812(1,483)	— (11.1)
11月	253	6.0	159	7.8	305,404	0.5	70,798	▲ 3.7	534	▲ 44.9	1,417(1,133)	— (3.3)
12月	244	7.4	136	15.4	333,777	▲ 3.4	65,643	▲ 9.0	630	▲ 8.0	1,473(1,223)	— (10.6)
R3年1月	237	6.8	148	6.6	297,629	▲ 4.8	58,448	▲ 3.1	590	18.5	1,357(1,131)	— (29.4)
2月	262	▲ 2.2	170	5.0	280,781	▲ 7.4	60,764	▲ 3.7	588	5.1	1,305(1,093)	— (▲ 6.0)
3月	384	2.4	229	10.9	344,055	6.7	71,787	1.5	706	▲ 4.3	3,530(2,866)	— (14.2)
4月	210	22.2	140	42.0	338,638	11.5	74,521	7.1	635	▲ 14.9	1,351	12.1(—)
5月	194	30.9	126	78.6	317,681	13.1	70,178	9.9	873	14.3	1,387	14.6(—)
6月	235	9.2	131	▲ 1.2	281,173	▲ 5.8	76,312	7.3	791	10.1	2,158	9.5(—)
7月	247	3.3	130	▲ 17.0	302,774	4.9	77,182	9.9	775	10.2	1,906	▲ 12.6(—)
8月	207	4.4	113	▲ 12.0	294,112	▲ 3.4	74,303	7.5	680	4.7	1,607	1.2(—)
9月	205	▲ 30.0	113	▲ 35.9	295,779	▲ 2.8	73,178	4.3	741	11.4	2,020	▲ 13.3(—)
10月	177	▲ 30.2	103	▲ 33.2	312,658	0.1	78,004	10.4	899	30.9	1,541	▲ 14.9(—)
11月	219	▲ 13.4	133	▲ 16.0	304,207	▲ 0.4	73,414	3.7	790	47.8	1,218	▲ 14.1(—)
12月	219	▲ 10.2	118	▲ 13.6	344,135	3.1	68,393	4.2	1,040	65.0	1,291	▲ 12.3(—)
R4年1月	207	▲ 12.5	123	▲ 17.1	314,358	5.6	59,690	2.1	678	14.8	974	▲ 28.3(—)
2月	214	▲ 18.6	141	▲ 17.0	285,289	1.6	64,614	6.3	737	25.4	1,151	▲ 11.8(—)
3月	327	▲ 14.8	186	▲ 18.9	343,686	▲ 0.1	76,120	6.0	846	19.8	3,454	▲ 2.2(—)
4月	179	▲ 15.0	121	▲ 13.4	344,126	1.6	76,294	2.4	1,215	91.2	1,356	0.4(—)
5月	161	▲ 16.7	100	▲ 20.3	314,979	▲ 0.9	67,193	▲ 4.3	1,026	17.6	1,089	▲ 21.5(—)
6月	198	▲ 15.8	130	▲ 0.4	300,489	6.9	74,596	▲ 2.2	1,265	60.0	2,029	▲ 6.2(—)
7月	214	▲ 13.4	135	3.8	317,575	4.9	72,981	▲ 5.4	862	11.3	1,677	▲ 12.0(—)
8月	179	▲ 13.3	111	▲ 1.9	322,438	9.6	77,712	4.6	910	33.8	1,717	6.7(—)
9月	242	17.8	153	35.6	313,989	6.2	73,920	1.0	871	17.5	2,427	20.1(—)

三重県

項目 年・月	雇用・労働								企業倒産		
	所定外労働時間 指数(5人以上)		常用雇用指数 (5人以上)		名目賃金指数 現金給与総額(5人以上)		有効求人倍率 (季節調整値)	完全失業率 ( $\text{円}/\text{人}$ 推計値)	企業倒産 (負債総額1千万円以上)		
	R2=100	対前年比	R2=100	対前年比	R2=100	対前年比	(倍)	(%)	件数 (件)	負債総額 (百万円)	対前年比
H28年	114.3	▲ 2.9	97.2	0.9	100.1	▲ 0.7	1.42	2.0	76	24,577	▲ 32.6
H29年	124.3	8.6	98.1	0.9	100.9	0.8	1.60	1.8	100	15,852	▲ 35.5
H30年	117.9	▲ 5.2	99.1	1.0	100.3	▲ 0.5	1.71	1.2	67	13,582	▲ 14.3
R1年	115.9	▲ 1.7	99.2	0.1	101.0	0.6	1.66	1.2	68	12,137	▲ 10.6
R2年	100.0	▲ 13.6	100.0	0.8	100.0	▲ 1.0	1.16	1.7	66	14,125	16.4
R3年	108.6	8.6	100.7	0.7	101.9	1.9	1.20	..	72	10,192	▲ 27.8
R2年9月	98.4	▲ 15.7	100.3	1.0	83.6	▲ 0.7	1.02	}	4	128	▲ 72.2
10月	104.2	▲ 11.5	100.0	0.9	85.8	▲ 0.4	1.03		7	471	▲ 74.4
11月	112.9	▲ 2.5	100.1	0.7	93.2	3.0	1.05		4	1,040	150.6
12月	111.0	▲ 2.5	100.9	1.2	169.0	▲ 5.4	1.07		6	1,832	4.4
R3年1月	99.3	▲ 7.3	100.3	0.4	85.9	▲ 1.0	1.09	}	6	665	▲ 66.0
2月	106.2	▲ 7.5	100.3	0.1	84.8	▲ 0.2	1.10		4	2,306	165.4
3月	111.0	0.0	100.1	1.2	88.7	1.3	1.13	}	5	688	185.5
4月	109.9	13.9	101.0	0.9	86.9	1.5	1.13		1	170	▲ 79.6
5月	100.3	26.8	101.3	2.2	86.0	1.7	1.17	}	6	2,173	391.6
6月	105.1	23.9	101.1	1.1	131.8	▲ 0.2	1.20		4	305	▲ 94.2
7月	111.9	24.8	101.3	1.3	129.1	6.8	1.23	}	10	705	34.3
8月	107.1	18.2	100.8	0.3	89.2	3.8	1.25		7	582	18.8
9月	105.1	6.8	100.5	0.2	85.4	2.0	1.27	}	5	221	72.7
10月	109.0	4.6	100.2	0.2	86.0	0.2	1.27		12	1,246	164.5
11月	117.7	4.3	100.2	0.1	93.4	0.2	1.27	}	5	239	▲ 77.0
12月	120.6	8.7	100.7	▲ 0.2	175.8	4.0	1.29		7	892	▲ 51.3
R4年1月	111.5	12.3	100.0	▲ 0.3	85.9	0.0	1.33	}	2	860	29.3
2月	114.4	7.7	99.9	▲ 0.4	86.8	2.4	1.33		5	670	▲ 70.9
3月	121.2	9.2	99.0	▲ 1.1	89.9	1.4	1.35	}	7	538	▲ 21.8
4月	118.3	7.6	100.8	▲ 0.2	89.1	2.5	1.41		5	541	218.2
5月	105.8	5.5	101.0	▲ 0.3	88.8	3.3	1.38	}	5	3,542	63.0
6月	107.7	2.5	100.1	▲ 1.0	128.6	▲ 2.4	1.40		5	168	▲ 44.9
7月	104.8	▲ 6.3	100.6	▲ 0.7	127.3	▲ 1.4	1.42	..	6	417	▲ 40.9
8月	101.9	▲ 4.9	100.8	0.0	86.9	▲ 2.6	1.43	..	2	277	▲ 52.4
9月	101.9	▲ 3.0	100.6	0.1	83.8	▲ 1.9	1.43	..	6	1,285	481.4

全国

項目 年・月	雇用・労働								企業倒産		
	所定外労働時間 指数(5人以上)		常用雇用指数 (5人以上)		名目賃金指数 現金給与総額(5人以上)		有効求人倍率 (季節調整値)	完全失業率 (季節調整値)	企業倒産 (負債総額1千万円以上)		
	R2=100	対前年比	R2=100	対前年比	R2=100	対前年比	(倍)	(%)	件数 (件)	負債総額 (百万円)	対前年比
H28年	117.8	▲ 1.5	93.7	1.2	99.7	0.6	1.36	3.1	8,446	2,006,119	▲ 5.0
H29年	119.3	1.1	96.0	2.5	100.2	0.4	1.50	2.8	8,405	3,167,637	57.9
H30年	117.5	▲ 1.5	97.1	1.1	101.6	1.4	1.61	2.4	8,235	1,485,469	▲ 53.1
R1年	115.1	▲ 1.9	99.0	2.0	101.2	▲ 0.4	1.60	2.4	8,383	1,423,238	▲ 4.2
R2年	100.0	▲ 13.2	100.0	1.0	100.0	▲ 1.2	1.18	2.8	7,773	1,220,046	▲ 14.3
R3年	105.2	5.1	101.1	1.2	100.3	0.3	1.13	2.8	6,030	1,150,703	▲ 5.7
R2年9月	99.1	▲ 13.4	100.1	0.6	84.6	▲ 0.9	1.04	3.0	565	70,740	▲ 37.4
10月	104.5	▲ 11.1	100.4	0.7	85.0	▲ 0.7	1.05	3.1	624	78,342	▲ 11.6
11月	105.6	▲ 10.2	100.6	0.6	88.1	▲ 1.8	1.05	2.9	569	102,101	▲ 16.6
12月	106.7	▲ 7.6	100.8	0.6	172.1	▲ 3.0	1.06	3.0	558	138,518	▲ 11.7
R3年1月	100.2	▲ 8.0	100.5	0.6	85.4	▲ 1.3	1.08	3.0	474	81,388	▲ 34.8
2月	101.3	▲ 9.7	100.3	0.6	83.5	▲ 0.4	1.09	2.9	446	64,790	▲ 5.3
3月	108.9	▲ 1.9	99.9	0.7	88.9	0.6	1.10	2.7	634	141,453	33.5
4月	110.0	12.2	101.1	1.2	87.6	1.4	1.09	2.8	477	84,098	▲ 42.0
5月	100.2	27.6	101.2	1.8	86.1	1.9	1.10	2.9	472	168,664	107.4
6月	103.5	18.8	101.3	1.6	139.1	0.1	1.13	2.9	541	68,566	▲ 46.8
7月	106.7	11.4	101.5	1.5	116.6	0.6	1.14	2.8	476	71,465	▲ 29.1
8月	99.1	7.0	101.4	1.3	86.3	0.6	1.15	2.8	466	90,973	25.6
9月	102.4	3.4	101.3	1.2	84.8	0.2	1.15	2.8	505	90,860	28.4
10月	106.7	2.1	101.6	1.1	85.2	0.2	1.16	2.7	525	98,464	25.7
11月	111.1	5.1	101.7	1.2	88.8	0.8	1.17	2.8	510	94,101	▲ 7.8
12月	112.2	5.1	101.8	1.2	171.4	▲ 0.4	1.17	2.7	504	93,181	▲ 32.7
R4年1月	104.3	4.1	101.1	0.6	86.3	1.1	1.20	2.8	452	66,940	▲ 17.8
2月	106.5	5.1	100.8	0.5	84.5	1.2	1.21	2.7	459	70,989	5.2
3月	113.0	3.8	100.4	0.5	90.7	2.0	1.22	2.6	593	169,673	20.0
4月	116.3	5.7	101.6	0.5	88.7	1.3	1.23	2.5	486	81,253	▲ 3.4
5月	105.4	5.2	101.9	0.7	87.0	1.0	1.24	2.6	524	87,380	▲ 48.2
6月	108.7	5.0	102.4	1.1	141.9	2.0	1.27	2.6	546	1,232,583	1697.7
7月	110.9	3.9	102.6	1.1	118.1	1.3	1.29	2.6	494	84,570	18.3
8月	102.2	3.1	102.5	1.1	87.8	1.7	1.32	2.5	492	111,428	22.5
9月	110.9	8.3	102.5	1.2	86.7	2.2	1.34	2.6	599	144,871	59.4

三重県

年・月	物価		人口	生産(※県内ウエイト上位3業種)					
	消費者物価指数 (津市・総合)		月初推計人口 (年は10月1日)	鉱工業生産指数(年次は原指数、月次は季節調整済指数)					
	R2=100	対前月比	(人)	電子部品・デバイス工業		輸送機械工業		化学工業	
				H27=100	対前月比	H27=100	対前月比	H27=100	対前月比
H28年	98.4	▲ 0.3	1,807,611	96.6	▲ 3.4	121.0	21.0	102.9	2.9
H29年	98.7	0.3	1,798,886	110.4	14.3	110.5	▲ 8.7	106.9	3.9
H30年	99.9	1.2	1,790,376	119.4	8.2	130.4	18.0	106.0	▲ 0.8
R1年	100.1	0.2	1,779,770	107.0	▲ 10.4	130.0	▲ 0.3	100.6	▲ 5.1
R2年	100.0	▲ 0.1	1,770,254	125.6	17.4	109.8	▲ 15.5	91.1	▲ 9.4
R3年	99.7	▲ 0.3	1,755,415	162.2	29.1	122.5	11.6	99.1	8.8
R2年9月	99.9	▲ 0.2	1,768,632	125.0	▲ 5.4	116.2	▲ 4.8	87.8	▲ 1.0
10月	99.8	▲ 0.2	1,770,254	114.3	▲ 8.6	123.5	6.3	94.8	8.0
11月	99.6	▲ 0.2	1,768,989	110.5	▲ 3.3	127.7	3.4	96.3	1.6
12月	99.4	▲ 0.2	1,768,248	116.0	5.0	117.0	▲ 8.4	97.0	0.7
R3年1月	99.9	0.5	1,767,655	137.9	18.9	126.1	7.8	96.4	▲ 0.6
2月	99.8	▲ 0.1	1,766,561	151.4	9.8	100.1	▲ 20.6	106.4	10.4
3月	100.0	0.2	1,765,446	151.4	0.0	115.6	15.5	102.1	▲ 4.0
4月	99.3	▲ 0.7	1,761,635	156.5	3.4	134.2	16.1	96.9	▲ 5.1
5月	99.6	0.3	1,760,818	158.5	1.3	87.6	▲ 34.7	105.2	8.6
6月	99.9	0.3	1,759,711	166.0	4.7	157.9	80.3	99.6	▲ 5.3
7月	99.9	0.0	1,758,434	172.3	3.8	149.1	▲ 5.6	102.5	2.9
8月	99.8	▲ 0.1	1,757,618	175.0	1.6	86.7	▲ 41.9	100.9	▲ 1.6
9月	99.9	0.0	1,756,700	173.1	▲ 1.1	81.6	▲ 5.9	99.6	▲ 1.3
10月	99.4	▲ 0.5	1,755,415	177.3	2.4	113.1	38.6	92.3	▲ 7.3
11月	99.6	0.2	1,754,507	163.1	▲ 8.0	142.5	26.0	98.5	6.7
12月	99.6	0.0	1,753,384	163.9	0.5	146.5	2.8	92.2	▲ 6.4
R4年1月	99.7	0.1	1,751,880	196.9	20.1	126.4	▲ 13.7	88.9	▲ 3.6
2月	100.3	0.6	1,750,248	214.1	8.7	147.6	16.8	99.2	11.6
3月	100.8	0.5	1,748,563	232.5	8.6	142.4	▲ 3.5	97.3	▲ 1.9
4月	101.5	0.7	1,744,795	177.8	▲ 23.5	90.7	▲ 36.3	84.4	▲ 13.3
5月	101.5	0.0	1,745,392	178.3	0.3	106.8	17.8	92.2	9.2
6月	101.8	0.3	1,746,107	263.9	48.0	153.0	43.3	98.4	6.7
7月	102.3	0.6	1,745,877	196.2	▲ 25.7	128.9	▲ 15.8	95.1	▲ 3.4
8月	103.0	0.7	1,744,937	150.3	▲ 23.4	152.5	18.3	92.0	▲ 3.3
9月	103.3	0.2	1,743,642	163.5	8.8	110.8	▲ 27.3	89.9	▲ 2.3

全国

年・月	物価		人口
	消費者物価指数 (年は10月1日)		月初推計人口 (万人)
	R2=100	対前月比	(万人)
H28年	98.1	▲ 0.1	12,693
H29年	98.6	0.5	12,671
H30年	99.5	1.0	12,644
R1年	100.0	0.5	12,617
R2年	100.0	0.0	12,615
R3年	99.8	▲ 0.2	P 12,512
R2年9月	99.9	▲ 0.2	12,581
10月	99.8	▲ 0.1	12,615
11月	99.5	▲ 0.3	12,611
12月	99.3	▲ 0.2	12,609
R3年1月	99.8	0.5	12,607
2月	99.8	▲ 0.1	12,599
3月	99.9	0.1	12,592
4月	99.1	▲ 0.8	12,585
5月	99.4	0.3	12,578
6月	99.5	0.1	12,572
7月	99.7	0.2	12,568
8月	99.7	0.0	12,563
9月	100.1	0.4	12,556
10月	99.9	▲ 0.2	12,550
11月	100.1	0.2	12,544
12月	100.1	0.0	12,538
R4年1月	100.3	0.3	12,531
2月	100.7	0.4	12,519
3月	101.1	0.4	12,510
4月	101.5	0.4	r 12,507
5月	101.8	0.3	P 12,505
6月	101.8	0.0	P 12,493
7月	102.3	0.5	P 12,484
8月	102.7	0.4	P 12,478
9月	103.1	0.4	P 12,475

- (注1) 県の数値において、「P」は速報(暫定)(Preliminary)値、「r」は改訂(revised)値を示す。  
 全国値における当該区分については、原則として各省庁の表記に合わせている。  
 全国値は速報値や二次速報値等を含むため、最新の値については所管省庁のホームページ  
 あるいは資料等を参照。  
 (注2) 「-」は、数値が公表されないものを示す。  
 (注3) 「・・」は、本書作成時点で数値が公表されていないものを示す。  
 (注4) 比較欄において、鉱工業生産指数、同製品在庫指数、消費者物価指数は前月比、  
 その他は前年同月比で表示している。また、前月比及び前年同月比については、  
 四捨五入の関係から、一致しない場合がある。  
 (注5) 年計欄において、県(内)総生産、経済成長率は年度値、経済成長率四半期分は季節調整値の前月比、  
 その他は暦年値で表示している。  
 (注6) 鉱工業生産指数及び同製品在庫指数は、年値を原指数で、月値を季節調整値でそれぞれ表示している。  
 なお、同製品在庫指数の年値は原指数年末値を表示している。  
 (注7) 大型小売店販売額欄の販売額は全店値、前年同月比欄は既存店調整値(店舗調整値)で表示している。  
 (注8) 消費支出は、二人以上の世帯のうち勤労者世帯の値で表示している。  
 (注9) 完全失業率の都道府県値については、総務省が労働力調査の結果を都道府県別モデルによって  
 推計した値を掲載している。労働力調査は、都道府県別に表章するよう標本設計を行っておらず、  
 標本規模も小さいことなどから、全国の結果に比べ標本誤差が大きく、結果の利用に当たっては注意を要する。  
 (注10) 企業倒産件数は、三重県・全国ともに負債総額1千万円以上の倒産件数を表示している。  
 また、集計には個人企業を含む。  
 (注11) 鉱工業生産指数の県内主要3業種を表末に特掲。  
 (注12) 所定外労働時間指数、常用雇用指数、名目賃金指数の全国値については、平成30年11月分の公表から  
 平成24年以降において東京都の「500人以上規模の事業所」についても再集計した値に変更している。  
 (注13) 公共工事受注について、令和3年4月から推計方法が変更されたため、単純にそれ以前の数値と比較できない  
 なお、()内は旧推計による数値であり、新推計と同じ方法で試算された数値が公表されている令和2年4月~令  
 3年3月分はその試算値と旧推計とを併記している。

- 資料出典一覧 ■  
 三重県戦略企画部統計課の公表した各種統計資料の他は以下のとおり。  
 内閣府経済社会総合研究所国民経済計算部：「国民経済計算年報」「四半期別GDP速報」  
 同 気象統計部：「景気動向指数」  
 経済産業省経済産業政策局調査統計部：「鉱工業指数」「商業動向統計月報」  
 国土交通省総合政策局 情報政策課 建設経済統計調査室：「建築工事統計調査」「建設工事受注動向統計調査」  
 総務省統計局統計調査部消費統計課：「家計調査(家計収支編)」「消費者物価指数」  
 同 労働力人口統計室：「労働力調査」  
 同 国勢統計課：「人口推計」  
 厚生労働省 政策統括官付参事官付雇用・賃金福祉統計室：「毎月勤労統計調査」  
 同 職業安定局雇用政策課：「職業安定業務統計(一般職業紹介状況について)」  
 三重労働局職業安定部職業安定課：「職業安定業務統計(最近の雇用失業情勢について)」  
 (社)日本自動車販売協会連合会、同 三重県支部：「新車販売台数(登録車)」  
 (社)全国軽自動車協会連合会、同 三重事務所：「軽自動車販売台数」  
 (株)東京商工リサーチ、同 津支店：「三重県の企業倒産動向」「全国企業倒産状況」

# 三重県景気動向指数 (CI) (速報) 令和4年9月分の概要

## 1. 景気動向指数 (CI) の動向

令和4年9月のCI (平成27年=100) は、先行指数 105.7、一致指数 100.4、遅行指数 110.6 となった。

- ・先行指数は、前月と比較して0.9ポイント下降した。3か月後方移動平均<sup>1</sup>は2.40ポイント下降し、3か月連続で下降した。7か月後方移動平均は0.13ポイント上昇し、25か月連続で上昇した。
- ・一致指数は、前月と比較して5.1ポイント下降した。3か月後方移動平均は1.57ポイント下降し、11か月ぶりに下降した。7か月後方移動平均は0.44ポイント上昇し、23か月連続で上昇した。
- ・遅行指数は、前月と比較して0.1ポイント下降した。3か月後方移動平均は0.36ポイント上昇し、2か月連続で上昇した。7か月後方移動平均は0.31ポイント下降し、11か月ぶりに下降した。

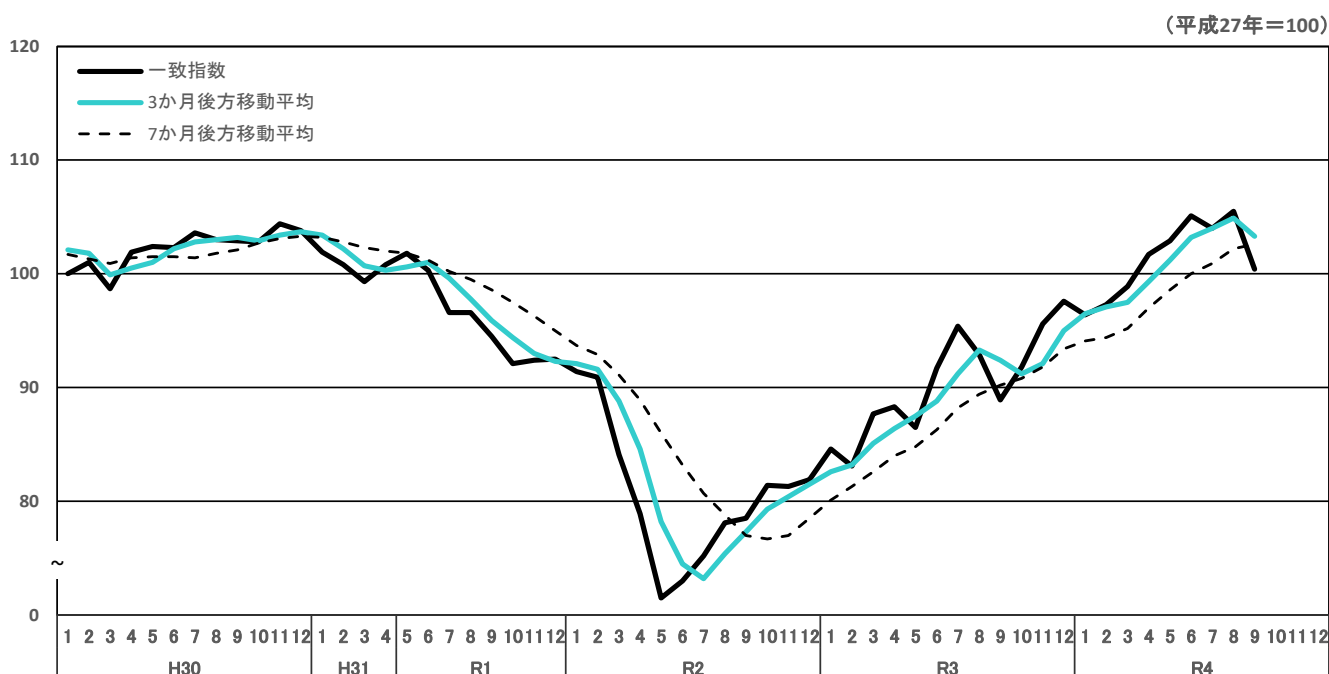
## 2. 一致指数の基調判断<sup>2</sup>

景気動向指数 (CI 一致指数) は、足踏みを示している<sup>3</sup>。

## 3. 一致指数の個別系列ごとの寄与度<sup>4</sup>

寄与度がプラスの系列	寄与度	寄与度がマイナスの系列	寄与度
C5:有効求人倍率	0.05	C4:鉱工業指数 (投資財、生産)	▲1.70
		C6:所定外労働時間指数 (製造業、5人以上)	▲1.51
		C1:鉱工業指数 (生産)	▲0.59
		C2:電力需要実績 (特別高圧)	▲0.52
		C8:人件費比率	▲0.38
		C3:輸入通関実績 (四日市港)	▲0.24
		C7:百貨店・スーパー販売額 (既存店)	▲0.17

## 4. 一致指数の推移



1 「3か月後方移動平均」とは今月値を含む過去3か月分の平均値のことで足下の基調変化を表し、「7か月後方移動平均」とは今月値を含む過去7か月分の平均値のことで定着しつつある基調を表す。

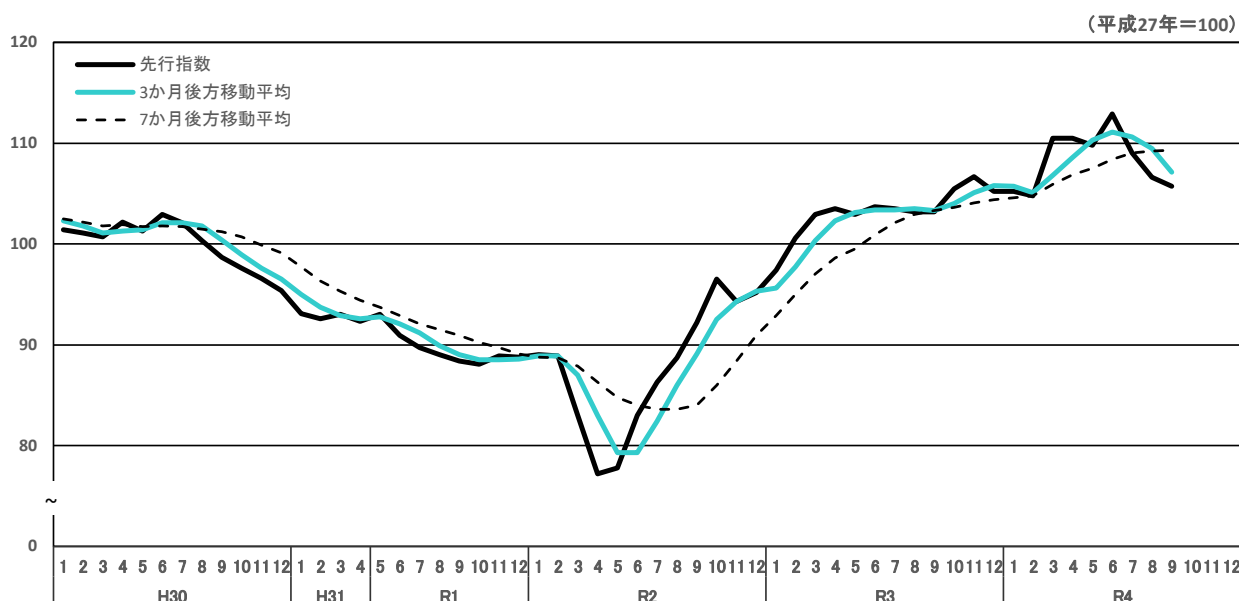
2 「CIを用いた基調判断」は、内閣府の判断基準に準じて行っている。詳細は「利用の手引き」を参照(p24)。

3 景気動向指数は、各経済部門から選ばれた指標の動きを統合して、単一の指標によって景気を把握しようとするものであり、すべての経済指標を総合的に勘案して景気を捉えようとするものではないことに留意する必要がある。

4 CIの「寄与度」とは、CIの増減がどの採用系列の動きにより引き起こされているかの度合いを表す。

## 5. CI先行指数の動向

### (1) 先行指数の推移

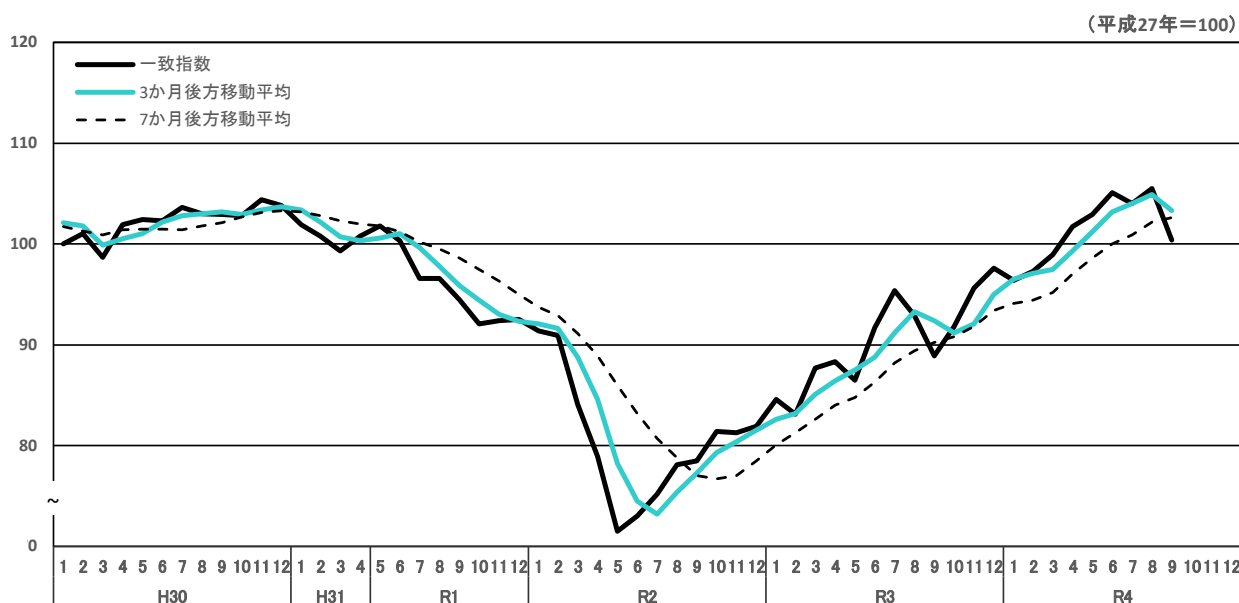


### (2) 先行指数採用系列の寄与度

		令和4年 (2022年)					
		4月	5月	6月	7月	8月	9月
CI	先行指数	110.5	109.8	112.9	109.0	106.6	105.7
	前月差 (ポイント)	0.0	▲0.7	3.1	▲3.9	▲2.4	▲0.9
L 1	鉱工業指数 (生産財、生産)	▲20.4	2.8	29.3	▲18.0	▲11.9	5.7
	寄与度	▲1.62	0.47	1.66	▲1.81	▲1.91	1.03
L 2	新規求人数	4.1	▲3.6	▲2.2	1.9	▲1.3	2.0
	寄与度	0.45	▲0.39	▲0.22	0.22	▲0.13	0.23
L 3	自動車(新車)登録台数	5.5	▲6.8	▲3.2	3.9	▲1.0	▲4.0
	寄与度	0.44	▲0.72	▲0.35	0.30	▲0.15	▲0.43
L 4	新設住宅着工戸数	▲13.4	▲9.8	27.3	5.2	▲1.6	▲20.0
	寄与度	▲0.61	▲0.44	1.02	0.20	▲0.09	▲0.92
L 5	中小企業業況判断DI (製造業、中部)	2.6	2.6	2.6	▲2.7	▲2.8	▲2.7
	寄与度	0.68	0.67	0.66	▲0.89	▲0.88	▲0.83
L 6	東証株価指数	0.9	▲1.2	0.9	0.7	2.9	▲2.1
	寄与度	0.06	▲0.20	0.08	0.05	0.32	▲0.30
L 7	日経商品指数 (42種総合)	▲0.4	▲10.8	▲2.2	▲19.5	▲2.7	▲13.6
	寄与度	▲0.10	▲0.81	▲0.18	▲1.22	▲0.15	▲0.62
L 8	銀行貸出未残 (地域銀行、東海三県)	7.4	0.0	17.2	8.8	13.5	2.4
	寄与度	0.24	0.03	0.55	0.33	0.52	0.11
L 9	景気ウォッチャー調査 (現状判断DI、東海)	3.7	4.6	▲2.1	▲17.0	▲1.9	7.4
	寄与度	0.30	0.38	▲0.28	▲1.32	▲0.23	0.64
一致トレンド成分							
	寄与度	0.19	0.22	0.25	0.21	0.26	0.21
3か月後方移動平均		108.6	110.3	111.1	110.6	109.5	107.1
	前月差 (ポイント)	1.77	1.67	0.80	▲0.50	▲1.07	▲2.40
7か月後方移動平均		106.9	107.5	108.4	109.0	109.2	109.3
	前月差 (ポイント)	1.04	0.62	0.88	0.55	0.20	0.13

## 6. CI一致指数の動向

### (1) 一致指数の推移

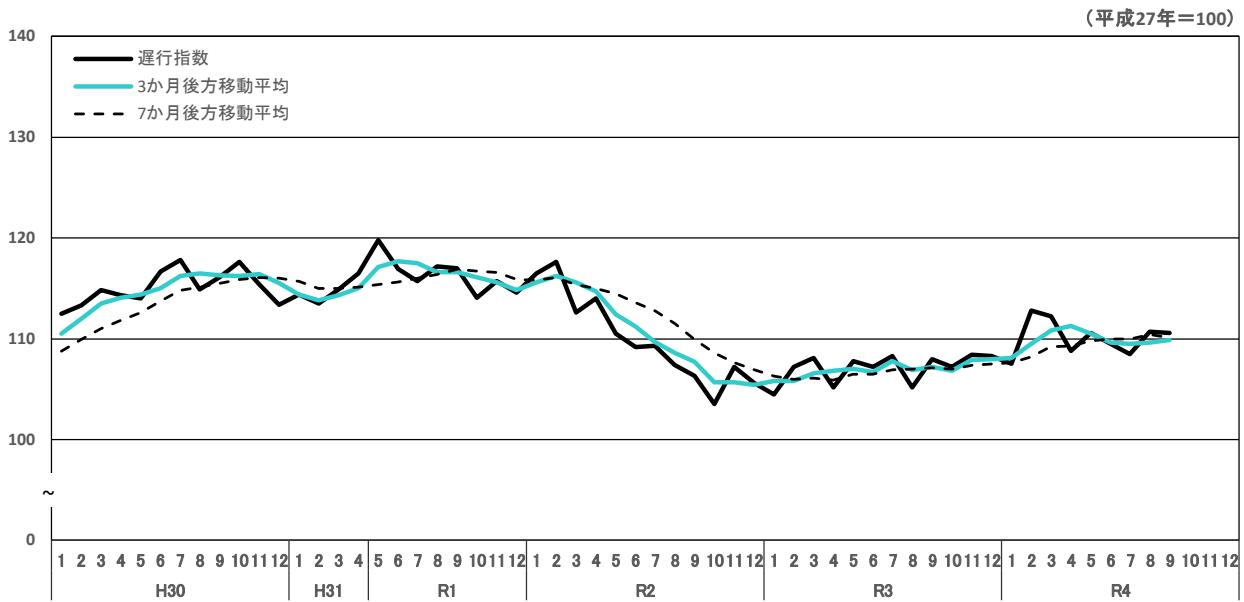


### (2) 一致指数採用系列の寄与度

		令和4年 (2022年)					
		4月	5月	6月	7月	8月	9月
CI	一致指数	101.7	102.9	105.1	104.0	105.5	100.4
	前月差 (ポイント)	2.8	1.2	2.2	▲1.1	1.5	▲5.1
C1	鉱工業指数 (生産)	▲16.2	5.2	24.8	▲16.4	▲1.0	▲3.4
	寄与度	▲0.58	0.74	0.89	▲0.94	▲0.16	▲0.59
C2	電力需要実績 (特別高圧)	1.5	0.5	0.4	▲0.2	▲1.3	▲1.8
	寄与度	0.31	0.09	0.05	▲0.07	▲0.33	▲0.52
C3	輸入通関実績 (四日市港)	39.5	▲1.3	2.6	16.0	5.5	▲8.0
	寄与度	1.23	0.05	0.20	0.66	0.31	▲0.24
C4	鉱工業指数 (投資財、生産)	16.8	▲6.5	14.1	▲1.2	25.1	▲20.5
	寄与度	1.33	▲0.61	1.15	▲0.12	1.26	▲1.70
C5	有効求人倍率	0.06	▲0.03	0.02	0.02	0.01	0.00
	寄与度	0.85	▲0.37	0.33	0.33	0.18	0.05
C6	所定外労働時間指数 (製造業、5人以上)	2.3	▲1.1	▲1.9	1.9	2.7	▲11.2
	寄与度	0.25	▲0.13	▲0.22	0.22	0.31	▲1.51
C7	百貨店・スーパー販売額 (既存店調整値)	▲0.9	▲1.0	▲1.5	2.7	0.0	▲1.1
	寄与度	▲0.12	▲0.14	▲0.21	0.38	0.00	▲0.17
C8	人件費比率 (製造業)	0.11	▲0.04	▲0.15	0.10	0.02	0.02
	寄与度 (逆サイクル)	▲0.65	0.51	0.88	▲1.01	▲0.33	▲0.38
C9	延べ宿泊者数 (従業者数10人以上)	2.3	14.6	▲11.3	▲5.6	2.9	
	寄与度	0.18	1.09	▲0.97	▲0.47	0.23	
3か月後方移動平均		99.3	101.2	103.2	104.0	104.9	103.3
	前月差 (ポイント)	1.77	1.87	2.06	0.77	0.87	▲1.57
7か月後方移動平均		97.0	98.6	100.0	100.9	102.2	102.6
	前月差 (ポイント)	1.83	1.59	1.36	0.91	1.30	0.44

## 7. CI遅行指数の動向

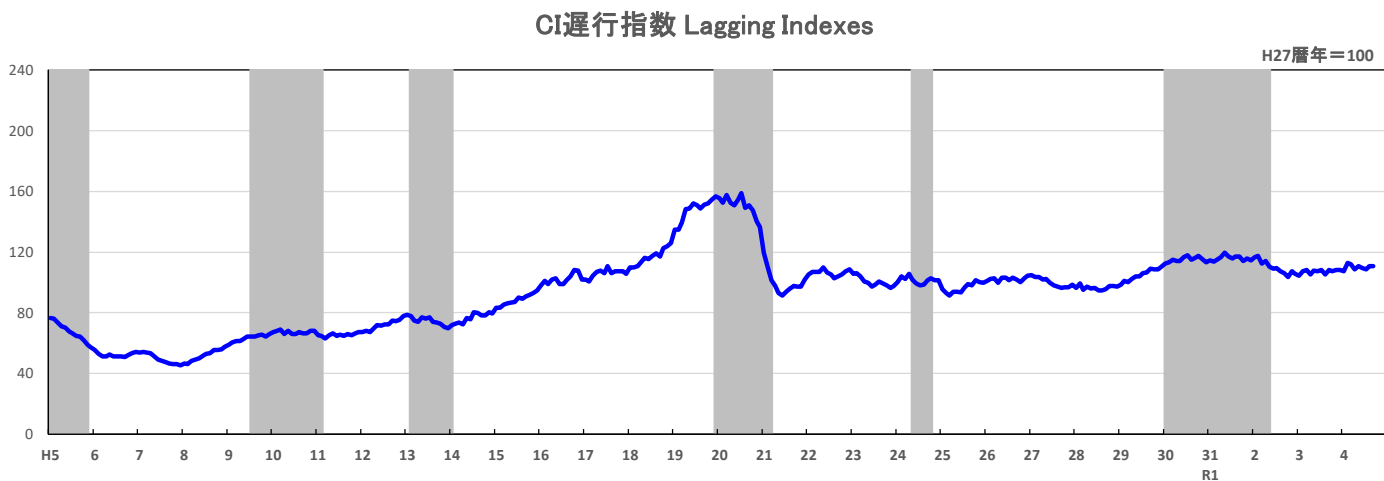
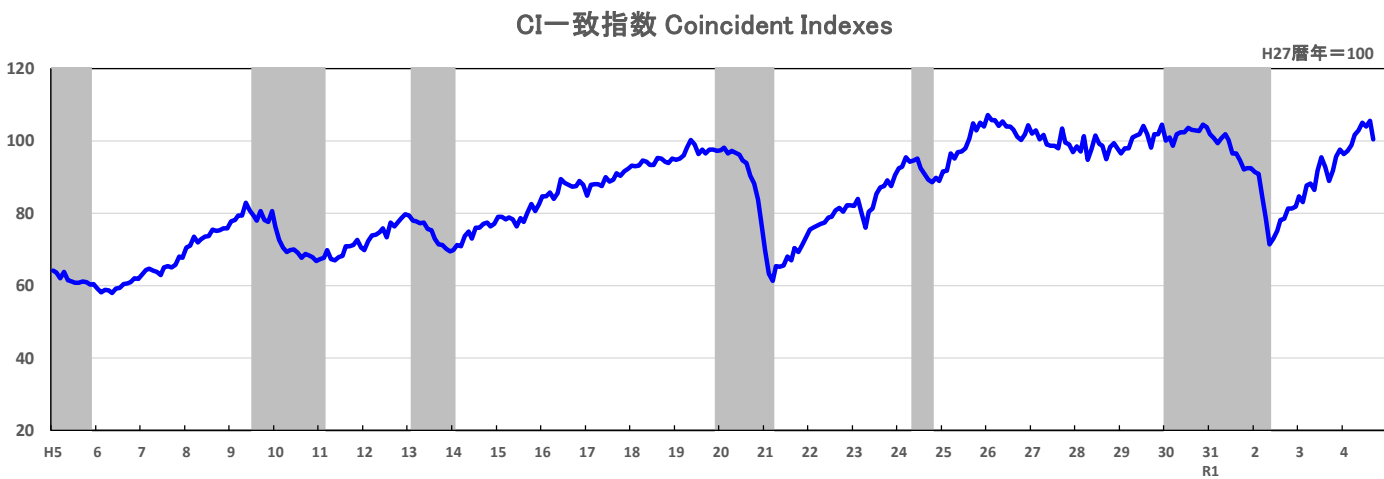
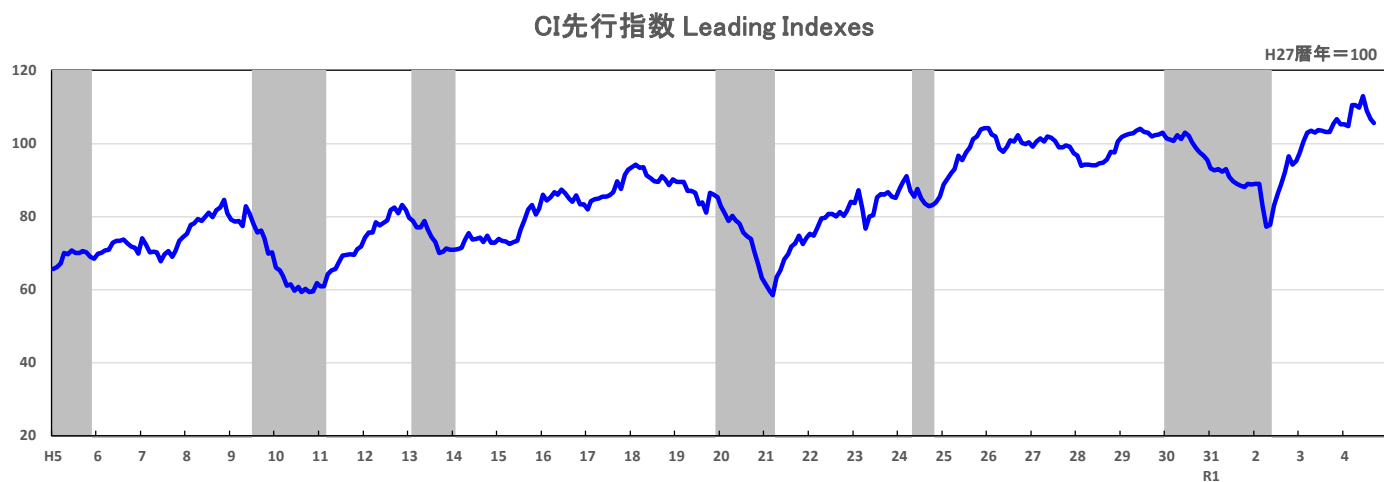
### (1) 遅行指数の推移



### (2) 遅行指数採用系列の寄与度

		令和4年 (2022年)					
		4月	5月	6月	7月	8月	9月
CI	遅行指数	108.8	110.6	109.5	108.5	110.7	110.6
	前月差 (ポイント)	▲ 3.4	1.8	▲ 1.1	▲ 1.0	2.2	▲ 0.1
LG1	鉱工業指数 (製造工業、在庫)	▲ 3.7	▲ 0.2	5.9	▲ 0.6	2.3	▲ 1.7
	寄与度	▲ 0.88	▲ 0.04	1.28	▲ 0.17	0.47	▲ 0.44
LG2	きまって支給する給与 (製造業、30人以上)	▲ 0.6	▲ 2.2	4.2	▲ 2.5	1.4	0.3
	寄与度	▲ 0.51	▲ 1.75	1.84	▲ 1.90	1.11	0.23
LG3	常用雇用指数 (製造業、30人以上)	▲ 2.1	0.2	0.1	▲ 0.1	0.3	0.0
	寄与度	▲ 2.87	0.17	0.01	▲ 0.31	0.34	▲ 0.11
LG4	雇用保険受給者実人員	0.6	▲ 11.8	6.9	2.3	2.3	▲ 2.2
	寄与度 (逆サイクル)	▲ 0.23	2.01	▲ 1.97	▲ 0.81	▲ 0.79	0.84
LG5	家計消費支出 (二人以上の世帯、津市)	27.6	8.4	▲ 35.4	25.0	▲ 2.9	▲ 14.2
	寄与度	1.11	0.33	▲ 1.40	1.00	▲ 0.09	▲ 0.55
LG6	法人事業税調定額	▲ 28.7	34.3	▲ 22.6	6.3	▲ 7.6	▲ 14.6
	寄与度	▲ 1.42	1.23	▲ 1.07	0.27	▲ 0.32	▲ 0.65
LG7	貸出約定平均金利 (地元地域銀行、総合ストック)	▲ 0.003	▲ 0.003	▲ 0.003	▲ 0.002	▲ 0.002	▲ 0.001
	寄与度	0.02	0.02	0.02	0.06	0.06	0.11
LG8	消費者物価指数 (総合、津市)	1.4	▲ 0.3	0.0	0.5	0.8	0.2
	寄与度	1.27	▲ 0.45	▲ 0.03	0.68	1.10	0.23
一致トレンド成分							
	寄与度	0.19	0.22	0.25	0.21	0.27	0.22
3か月後方移動平均		111.3	110.5	109.6	109.5	109.6	109.9
	前月差 (ポイント)	0.44	▲ 0.74	▲ 0.90	▲ 0.10	0.04	0.36
7か月後方移動平均		109.3	109.8	110.0	110.0	110.4	110.1
	前月差 (ポイント)	0.11	0.49	0.16	0.03	0.45	▲ 0.31

## 8. CI時系列グラフ



(注1) シャドー部分は景気後退期を示す。



## 9. CI指数表

(1) 先行指数

(平成27歴年=100)

年/月	1月	2月	3月	4月	5月	6月	7月	8月	9月	10月	11月	12月
H22(2010)	75.2	74.8	77.1	79.5	79.7	80.7	80.7	80.0	81.2	80.2	81.6	84.0
H23(2011)	83.7	87.2	82.2	76.6	80.0	80.3	85.2	86.1	85.9	86.7	85.4	85.1
H24(2012)	87.5	89.3	91.0	87.0	85.5	87.5	84.9	83.5	82.8	83.2	83.8	85.4
H25(2013)	88.7	90.3	91.9	93.0	96.6	95.4	97.5	99.0	101.2	102.0	103.9	104.2
H26(2014)	104.3	102.5	101.9	98.6	97.7	99.2	100.8	100.6	102.3	100.1	99.8	100.3
H27(2015)	99.2	100.6	101.4	100.6	102.0	101.6	100.7	99.0	98.9	99.5	99.1	97.3
H28(2016)	96.7	93.9	94.2	94.2	94.1	94.1	94.6	94.8	95.6	97.7	97.5	100.6
H29(2017)	101.7	102.3	102.7	102.8	103.5	104.1	103.1	103.0	102.0	102.2	102.5	103.0
H30(2018)	101.4	101.1	100.7	102.2	101.3	102.9	102.1	100.3	98.7	97.6	96.6	95.4
H31/R1(2019)	93.1	92.6	93.0	92.3	93.0	90.9	89.7	89.0	88.4	88.1	88.9	88.8
R2(2020)	89.0	88.9	83.0	77.2	77.8	83.0	86.3	88.7	92.2	96.5	94.3	95.2
R3(2021)	97.4	100.6	102.9	103.5	102.9	103.7	103.5	103.2	103.2	105.5	106.7	105.2
R4(2022)	105.2	104.8	110.5	110.5	109.8	112.9	109.0	106.6	105.7			

(2) 一致指数

(平成27歴年=100)

年/月	1月	2月	3月	4月	5月	6月	7月	8月	9月	10月	11月	12月
H22(2010)	75.5	76.0	76.6	77.1	77.4	78.8	79.1	80.8	81.5	80.4	82.2	82.2
H23(2011)	82.1	84.0	79.9	76.0	80.4	81.4	85.4	87.1	87.6	89.1	87.5	90.6
H24(2012)	92.4	92.9	95.4	94.2	94.5	95.2	92.5	90.8	89.3	88.5	89.8	89.0
H25(2013)	91.5	91.7	96.5	95.2	96.9	97.1	97.9	100.6	104.9	102.9	105.1	104.0
H26(2014)	107.2	105.8	105.7	104.1	105.4	104.0	103.9	103.1	101.2	100.2	101.9	104.3
H27(2015)	102.0	102.9	100.4	101.7	99.0	98.7	98.6	98.0	103.5	99.5	99.0	96.8
H28(2016)	98.5	97.0	101.3	94.8	97.8	101.4	99.2	98.6	95.0	98.3	99.3	97.7
H29(2017)	96.5	98.0	97.9	100.9	101.5	101.9	104.1	101.8	98.1	101.8	101.9	104.5
H30(2018)	100.0	101.0	98.7	101.9	102.4	102.3	103.6	103.0	102.9	102.8	104.4	103.8
H31/R1(2019)	101.9	100.8	99.3	100.8	101.8	100.3	96.6	96.6	94.5	92.1	92.4	92.5
R2(2020)	91.4	90.9	84.1	78.9	71.5	73.0	75.2	78.1	78.5	81.4	81.3	81.9
R3(2021)	84.6	83.1	87.7	88.3	86.5	91.7	95.4	92.9	88.9	91.8	95.6	97.6
R4(2022)	96.4	97.3	98.9	101.7	102.9	105.1	104.0	105.5	100.4			

(3) 遅行指数

(平成27歴年=100)

年/月	1月	2月	3月	4月	5月	6月	7月	8月	9月	10月	11月	12月
H22(2010)	105.1	106.9	107.0	106.8	109.8	106.6	105.3	102.9	104.0	105.3	107.5	108.8
H23(2011)	105.5	106.0	103.9	100.5	99.6	97.3	98.3	100.4	99.4	98.1	96.2	97.8
H24(2012)	100.0	104.0	102.1	105.5	101.8	99.4	98.2	98.7	101.3	102.7	101.3	101.4
H25(2013)	95.4	92.9	91.2	93.8	94.0	93.6	96.7	98.8	98.1	101.4	100.3	99.9
H26(2014)	101.1	102.3	102.9	99.6	103.3	103.3	101.5	103.0	101.7	100.0	102.6	104.4
H27(2015)	105.0	103.7	103.6	102.0	102.4	99.8	97.9	97.2	96.3	96.9	96.6	98.5
H28(2016)	96.4	99.2	95.1	97.1	95.9	96.3	94.8	94.9	95.4	97.7	97.7	97.3
H29(2017)	98.3	101.0	100.2	102.1	103.8	103.8	106.0	106.7	109.2	108.5	108.7	110.3
H30(2018)	112.5	113.3	114.8	114.3	114.0	116.7	117.8	114.9	116.1	117.6	115.4	113.4
H31/R1(2019)	114.4	113.5	114.9	116.5	119.8	116.9	115.7	117.2	117.0	114.1	115.7	114.6
R2(2020)	116.5	117.6	112.6	114.0	110.5	109.2	109.3	107.4	106.3	103.5	107.2	105.6
R3(2021)	104.5	107.2	108.1	105.2	107.8	107.2	108.3	105.2	108.0	107.2	108.4	108.3
R4(2022)	107.5	112.8	112.2	108.8	110.6	109.5	108.5	110.7	110.6			

# 三重県景気動向指数 (DI) (速報) 令和4年9月分の概要

## 10. 景気動向指数 (DI)

令和4年9月のDIは、先行指数33.3%、一致指数37.5%、遅行指数37.5%となった。

	令和4年 6月	7月	8月	9月
先行指数	55.6%	44.4%	33.3%	33.3%
一致指数	77.8%	77.8%	77.8%	37.5%
遅行指数	62.5%	62.5%	50.0%	37.5%

## 11. 景気の動向

一致指数（景気の現状を示す指標）は、景気判断の分かれ目となる50%ラインを11か月ぶりに下回った。先行指数（判断時点よりも半年程度先の景気を示す指標）は、景気判断の分かれ目となる50%を3か月連続で下回った。

## 12. 個別系列の動き (3か月前と比較)

### (1) 先行系列

- プラス指標……新規求人数(4か月ぶり)、東証株価指数(4か月連続)、銀行貸出末残(地域銀行、東海三県)(6か月連続)
- マイナス指標…鉱工業指数(生産財、生産)(2か月連続)、自動車(新車)登録台数(4か月連続)、新設住宅着工戸数(3か月ぶり)、中小企業業況判断DI(製造業、中部)(3か月連続)、日経商品指数(42種総合)(5か月連続)、景気ウォッチャー調査(現状判断DI、東海)(3か月連続)

### (2) 一致系列

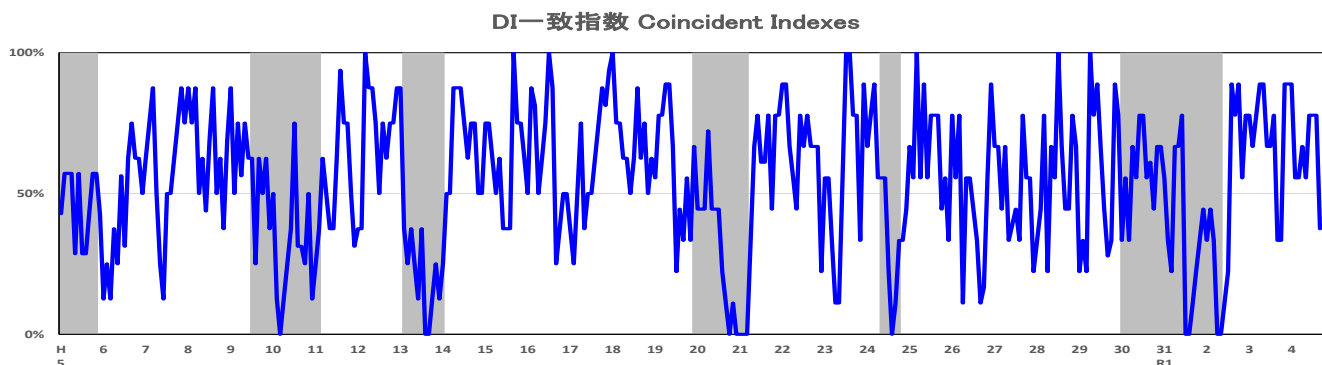
- プラス指標……輸入通関実績(四日市港)(6か月連続)、有効求人倍率(23か月連続)、百貨店・スーパー販売(既存店)(3か月連続)
- マイナス指標…鉱工業指数(生産)(4か月ぶり)、電力需要実績(特別高圧)(2か月連続)、鉱工業指数(投資財、生産)(4か月ぶり)、所定外労働時間指数(製造業、5人以上)(2か月ぶり)、人件費比率(製造業)\* (4か月ぶり)

### (3) 遅行系列

- プラス指標……常用雇用指数(製造業、30人以上)(3か月連続)、家計消費支出(二人以上の世帯、津市)(3か月ぶり)、消費者物価指数(総合、津市)(11か月連続)
- マイナス指標…鉱工業指数(製造工業、在庫)(4か月ぶり)、きまって支給する給与(製造業、30人以上)(2か月ぶり)、雇用保険受給者実人員\*(2か月連続)、法人事業税調定額(法人事業税+地方法人特別税、現年度+過年度)(2か月連続)、貸出約定平均金利(地元地域銀行、総合ストック)(16か月連続)

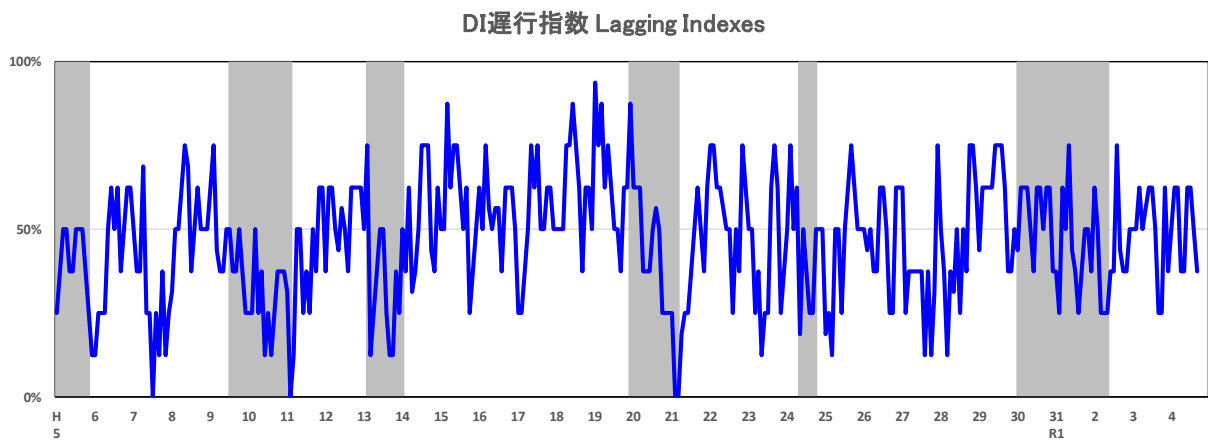
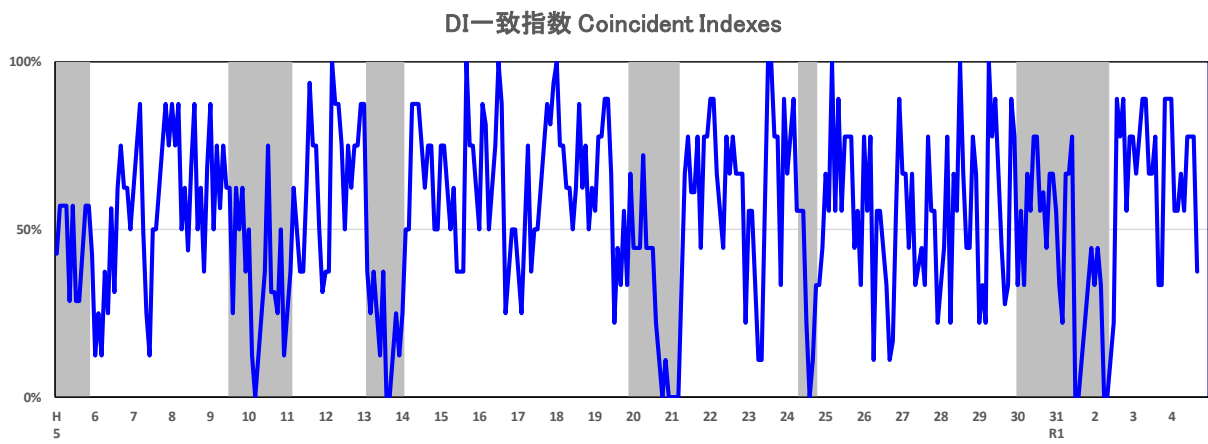
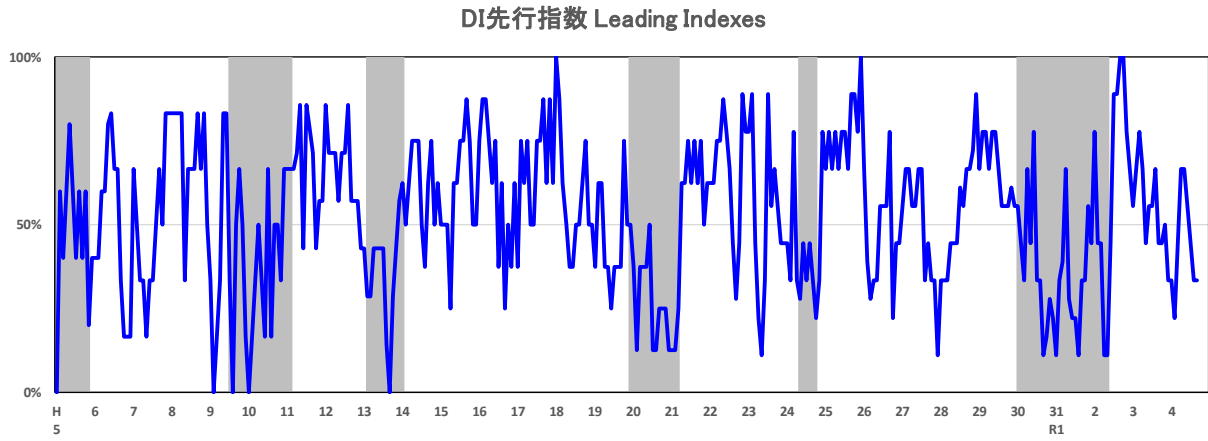
\*は逆サイクル(景気の動きに対して逆の動き)を示す。

## 13. DI 一致指数の推移



注. DIとはDiffusion Indexの略で、採用系列の各指標が判断時点の3か月前に比べて好転すればプラス、悪化すればマイナスとし、全体に占めるそれらの符号数の比率で景気の方角性を示す。

## 14. DI時系列グラフ



(注1) シャドー部分は景気後退期を示す。

## 15. DI指数表

(1) 先行指数

(単位：%)

年/月	1月	2月	3月	4月	5月	6月	7月	8月	9月	10月	11月	12月
H22(2010)	62.5	62.5	75.0	75.0	87.5	77.8	66.7	44.4	27.8	44.4	88.9	77.8
H23(2011)	77.8	88.9	44.4	22.2	11.1	33.3	88.9	55.6	66.7	55.6	44.4	44.4
H24(2012)	44.4	33.3	77.8	33.3	27.8	44.4	33.3	44.4	33.3	22.2	33.3	77.8
H25(2013)	66.7	77.8	66.7	77.8	66.7	77.8	77.8	66.7	88.9	88.9	77.8	100.0
H26(2014)	66.7	38.9	27.8	33.3	33.3	55.6	55.6	55.6	77.8	22.2	44.4	44.4
H27(2015)	55.6	66.7	66.7	55.6	55.6	66.7	66.7	33.3	44.4	33.3	33.3	11.1
H28(2016)	33.3	33.3	33.3	44.4	44.4	44.4	61.1	55.6	66.7	66.7	72.2	88.9
H29(2017)	66.7	77.8	77.8	66.7	77.8	77.8	66.7	55.6	55.6	55.6	61.1	55.6
H30(2018)	55.6	44.4	33.3	66.7	44.4	77.8	33.3	33.3	11.1	16.7	27.8	22.2
H31/R1(2019)	11.1	33.3	38.9	66.7	27.8	22.2	22.2	11.1	33.3	33.3	55.6	44.4
R2(2020)	77.8	44.4	44.4	11.1	11.1	44.4	88.9	88.9	100.0	100.0	77.8	66.7
R3(2021)	55.6	66.7	77.8	66.7	44.4	55.6	55.6	66.7	44.4	44.4	50.0	33.3
R4(2022)	33.3	22.2	44.4	66.7	66.7	55.6	44.4	33.3	33.3			

(2) 一致指数

(単位：%)

年/月	1月	2月	3月	4月	5月	6月	7月	8月	9月	10月	11月	12月
H22(2010)	88.9	88.9	66.7	55.6	44.4	77.8	66.7	77.8	66.7	66.7	66.7	22.2
H23(2011)	55.6	55.6	33.3	11.1	11.1	55.6	100.0	100.0	77.8	77.8	33.3	88.9
H24(2012)	66.7	77.8	88.9	55.6	55.6	55.6	22.2	0.0	11.1	33.3	33.3	44.4
H25(2013)	66.7	55.6	100.0	55.6	88.9	55.6	77.8	77.8	77.8	44.4	55.6	33.3
H26(2014)	77.8	55.6	77.8	11.1	55.6	55.6	44.4	33.3	11.1	16.7	55.6	88.9
H27(2015)	66.7	66.7	44.4	66.7	33.3	38.9	44.4	33.3	77.8	55.6	55.6	22.2
H28(2016)	33.3	44.4	77.8	22.2	66.7	55.6	100.0	66.7	44.4	44.4	77.8	66.7
H29(2017)	22.2	33.3	22.2	100.0	77.8	88.9	66.7	44.4	27.8	33.3	88.9	77.8
H30(2018)	33.3	55.6	33.3	66.7	55.6	77.8	77.8	55.6	61.1	44.4	66.7	66.7
H31/R1(2019)	55.6	33.3	22.2	66.7	66.7	77.8	0.0	0.0	11.1	22.2	33.3	44.4
R2(2020)	33.3	44.4	33.3	0.0	0.0	11.1	22.2	88.9	77.8	88.9	55.6	77.8
R3(2021)	77.8	66.7	77.8	88.9	88.9	66.7	66.7	77.8	33.3	33.3	88.9	88.9
R4(2022)	88.9	55.6	55.6	66.7	55.6	77.8	77.8	77.8	37.5			

(3) 遅行指数

(単位：%)

年/月	1月	2月	3月	4月	5月	6月	7月	8月	9月	10月	11月	12月
H22(2010)	75.0	75.0	62.5	62.5	56.3	50.0	50.0	25.0	50.0	37.5	75.0	62.5
H23(2011)	50.0	50.0	25.0	37.5	12.5	25.0	25.0	62.5	75.0	62.5	25.0	37.5
H24(2012)	50.0	75.0	50.0	62.5	18.8	50.0	37.5	25.0	25.0	50.0	50.0	50.0
H25(2013)	18.8	25.0	12.5	50.0	50.0	25.0	50.0	62.5	75.0	62.5	50.0	50.0
H26(2014)	50.0	43.8	50.0	37.5	37.5	62.5	62.5	50.0	25.0	25.0	62.5	62.5
H27(2015)	62.5	25.0	37.5	37.5	37.5	37.5	37.5	12.5	37.5	12.5	31.3	75.0
H28(2016)	50.0	37.5	12.5	37.5	31.3	50.0	25.0	50.0	37.5	75.0	75.0	62.5
H29(2017)	43.8	62.5	62.5	62.5	62.5	75.0	75.0	75.0	62.5	37.5	37.5	50.0
H30(2018)	43.8	62.5	62.5	62.5	50.0	37.5	62.5	62.5	50.0	62.5	62.5	37.5
H31/R1(2019)	37.5	25.0	62.5	50.0	75.0	43.8	37.5	25.0	37.5	50.0	50.0	37.5
R2(2020)	62.5	50.0	25.0	25.0	25.0	37.5	37.5	75.0	43.8	37.5	37.5	50.0
R3(2021)	50.0	50.0	62.5	50.0	56.3	62.5	62.5	50.0	25.0	25.0	62.5	37.5
R4(2022)	50.0	62.5	62.5	37.5	37.5	62.5	62.5	50.0	37.5			

16. 個別系列の数値

(1) 先行系列

	鉱工業指数 (生産財、生産) H27=100		新規求人 人		自動車登録台数 台		新設住宅着工戸数 戸		中小企業業況判断DI (製造業、中部) 線形補間		東証株価指数 原数値		日経商品指数 (42種総合) 前年同月比 %		銀行貸出未残 (地域銀行・東海三県) 前年同月比 %		景気ウォッチャー調査 (現状判断DI・東海) 季節調整値	
	原数値	季節調整値	原数値	季節調整値	原数値	季節調整値	原数値	季節調整値	原数値	季節調整値	原数値	季節調整値	原数値	季節調整値	原数値	季節調整値	原数値	季節調整値
R2	9	102.3	10,071	10,103	5,064	4,517	818	731	▲43.5	▲43.5	1632.81	171.164	▲32	9.6	9.6	47.9		
	10	101.8	10,648	9,700	4,722	5,206	1,210	1,186	-	▲39.0	1629.03	173.087	▲30	10.2	10.2	50.9		
	11	100.4	10,010	10,163	4,758	4,993	756	702	-	▲34.6	1714.5	174.929	▲13	9.5	9.5	43.6		
	12	103.6	9,443	10,041	4,382	4,662	798	779	▲30.1	▲30.1	1780.72	178.504	▲0.2	9.5	9.5	36.7		
R3	1	110.7	10,684	9,769	4,446	4,715	815	929	-	▲29.1	1842.18	182.325	26.6	9.6	9.6	32.8		
	2	116.4	10,374	9,782	5,197	4,539	757	868	-	▲28.2	1911.21	188.433	7.2	9.6	9.6	43.0		
	3	117.0	11,262	10,667	7,122	4,508	817	818	▲27.2	▲27.2	1947.82	191.707	15.4	8.8	8.8	48.2		
	4	119.3	9,900	10,213	3,890	4,698	923	908	-	▲24.6	1941.37	196.625	22.2	7.5	7.5	40.2		
	5	119.7	9,805	11,089	3,525	4,508	743	811	-	▲21.9	1908.12	201.424	24.2	6.1	6.1	40.7		
	6	124.6	10,739	10,912	4,343	4,505	838	780	▲19.3	▲19.3	1953.44	204.391	23.2	4.9	4.9	47.6		
	7	126.2	10,258	10,289	4,377	4,377	883	868	-	▲18.5	1931.88	209.955	24.6	4.0	4.0	51.4		
	8	125.4	10,457	11,291	3,900	4,809	925	932	-	▲17.8	1931.13	211.430	23.7	3.4	3.4	34.5		
	9	123.1	10,796	10,842	3,685	3,302	910	833	▲17.0	▲17.0	2063.04	214.344	25.2	3.5	3.5	40.1		
	10	123.6	11,743	11,026	3,309	3,756	903	861	-	▲17.2	1991.44	220.426	27.3	3.2	3.2	52.6		
	11	123.0	11,651	11,361	3,996	4,032	919	868	-	▲17.3	2022.87	220.688	26.2	3.4	3.4	55.7		
	12	120.5	10,907	11,531	4,142	4,279	770	728	▲17.5	▲17.5	1976.98	222.076	24.4	3.0	3.0	57.5		
R4	1	131.4	12,779	11,696	3,980	4,284	669	773	-	▲17.6	1954.51	226.399	24.2	2.7	2.7	38.3		
	2	140.9	12,313	11,519	4,223	3,701	640	729	-	▲17.6	1917.67	233.511	23.9	2.6	2.6	40.4		
	3	150.6	12,319	12,083	6,223	3,976	954	971	▲17.7	▲17.7	1885.51	241.598	26.0	2.7	2.7	48.7		
	4	119.9	11,818	12,578	3,431	4,194	824	841	-	▲15.1	1902.34	247.534	25.9	2.9	2.9	50.5		
	5	123.3	10,948	12,125	3,092	3,909	727	759	-	▲12.5	1879	247.872	23.1	2.9	2.9	52.8		
	6	159.4	11,814	11,864	3,614	3,784	1,029	966	▲9.9	▲9.9	1895.96	250.630	22.6	3.4	3.4	51.7		
	7	130.7	11,615	12,084	3,849	3,932	1,041	1,016	-	▲12.6	1908.46	248.184	18.2	3.7	3.7	42.9		
	8	115.2	11,190	11,921	3,269	3,892	1,013	1,000	-	▲15.4	1964.16	248.932	17.7	4.2	4.2	42.1		
	9	121.8	12,290	12,163	4,310	3,735	857	800	▲18.1	▲18.1	1922.22	247.193	15.3	4.3	4.3	45.2		

(注)1)公表機関が指数の基準年を改定した場合、景気動向指数での採用系列がその前年同月比であるものはそれに合わせて指数を調整改定し、採用系列がその指数字体であるものは公表数値をCの基準年(平成27年)が100となるように再計算している。

(2) 一致系列

R2	R3	R4	鉱工業指数 (生産)		電力需要実績 (特別高圧)		輸入通関実績 (四日市港)		鉱工業指数 (投資財、生産)		有効求人倍率		百貨店・スーパー販売額 (既存店調整値)		きまって支給する給与 (製造業、30人以上)		常用雇用指数 (製造業、30人以上)		鉱工業指数 (製造工業、生産)		国内企業物価指数 (工業製品)		延べ雇用者数 (従業員数10人以上)				
			原数値	季節調整値	原数値	季節調整値	原数値	季節調整値	原数値	季節調整値	原数値	季節調整値	原数値	季節調整値	原数値	季節調整値	原数値	季節調整値	原数値	季節調整値	原数値	季節調整値	原数値	季節調整値	原数値	季節調整値	
			H27=100	H27=100	H27=100	H27=100	H27=100	H27=100	H27=100	H27=100	H27=100	H27=100	H27=100	H27=100	H27=100	H27=100	H27=100	H27=100	H27=100	H27=100	H27=100	H27=100	H27=100	H27=100	H27=100	H27=100	
101.7	799,494	761,423	86,754	864,995	72.5	1.02	69.1	68.4	101.6	105.5	101.8	101.8	101.8	98.5	406,390	480,935	101.4	517,070	495,753	101.4	98.6	517,070	495,753	101.4	517,070	495,753	
101.5	797,344	757,932	83,637	873,304	79.2	1.03	78.1	76.1	102.6	104.1	101.4	101.4	101.4	98.6	517,070	495,753	101.9	578,850	484,393	101.9	98.6	578,850	484,393	101.9	578,850	484,393	
103.8	753,663	765,918	93,300	799,571	77.6	1.07	87.1	81.3	102.2	105.2	103.8	103.8	103.8	99.1	480,680	458,664	103.8	480,680	458,664	103.8	99.1	480,680	458,664	103.8	480,680	458,664	
108.7	753,119	780,434	96,183	845,757	88.2	1.09	81.5	84.0	101.2	102.3	108.8	108.8	108.8	99.6	239,120	256,554	108.8	239,120	256,554	108.8	99.6	239,120	256,554	108.8	239,120	256,554	
105.6	696,537	766,267	121,112	116,454	72.3	1.10	92.7	86.1	101.5	104.0	105.7	105.7	105.7	100.2	233,690	267,993	105.7	233,690	267,993	105.7	100.2	233,690	267,993	105.7	233,690	267,993	
110.9	779,434	770,192	119,396	112,532	83.7	1.13	92.7	87.3	101.9	103.5	111.1	111.1	111.1	101.9	412,400	383,271	111.1	412,400	383,271	111.1	101.9	412,400	383,271	111.1	412,400	383,271	
113.9	766,830	790,546	121,306	117,091	77.1	1.13	87.6	80.3	103.1	103.3	114.1	114.1	114.1	101.9	318,400	358,559	114.1	318,400	358,559	114.1	101.9	318,400	358,559	114.1	318,400	358,559	
110.8	756,117	789,266	105,272	115,177	81.2	1.17	80.3	88.5	102.9	103.4	108.6	108.6	108.6	102.9	285,416	285,416	108.6	285,416	285,416	108.6	102.9	285,416	285,416	108.6	285,416	285,416	
122.5	804,230	794,694	85,884	97,264	90.0	1.20	87.1	92.3	104.0	103.7	122.6	122.6	122.6	103.7	282,470	369,242	122.6	282,470	369,242	122.6	103.7	282,470	369,242	122.6	282,470	369,242	
123.8	839,407	785,226	101,973	110,961	104.5	1.23	93.3	97.2	104.1	102.8	123.9	123.9	123.9	104.1	408,951	408,951	123.9	408,951	408,951	123.9	104.1	408,951	408,951	123.9	408,951	408,951	
113.5	817,679	780,973	153,981	145,402	81.4	1.25	94.8	92.9	101.9	103.4	113.7	113.7	113.7	104.2	489,040	385,678	113.7	489,040	385,678	113.7	104.2	489,040	385,678	113.7	489,040	385,678	
111.5	802,296	763,364	143,403	138,956	80.5	1.27	83.1	82.9	103.2	103.2	112.0	112.0	112.0	103.2	257,520	301,546	112.0	257,520	301,546	112.0	103.2	257,520	301,546	112.0	257,520	301,546	
114.9	821,183	786,574	120,655	132,588	81.3	1.27	84.8	83.5	103.6	103.6	115.1	115.1	115.1	106.5	408,720	394,517	115.1	408,720	394,517	115.1	106.5	408,720	394,517	115.1	408,720	394,517	
119.2	766,692	785,545	161,501	163,628	84.9	1.27	99.4	93.9	104.2	104.2	119.7	119.7	119.7	107.2	530,920	442,065	119.7	530,920	442,065	119.7	107.2	530,920	442,065	119.7	530,920	442,065	
120.3	773,013	787,182	186,818	164,743	97.6	1.29	102.2	95.2	102.2	102.2	120.6	120.6	120.6	102.2	506,760	454,493	120.6	506,760	454,493	120.6	102.2	506,760	454,493	120.6	506,760	454,493	
121.1	767,511	794,525	154,316	148,524	84.6	1.33	94.1	96.1	102.0	104.1	121.4	121.4	121.4	108.1	364,840	347,467	121.4	364,840	347,467	121.4	108.1	364,840	347,467	121.4	364,840	347,467	
128.6	711,494	782,722	186,948	183,462	83.6	1.33	99.7	92.5	102.5	104.6	128.8	128.8	128.8	108.7	291,020	331,458	128.8	291,020	331,458	128.8	108.7	291,020	331,458	128.8	291,020	331,458	
130.6	798,501	785,153	168,310	155,124	71.4	1.35	100.8	95.1	102.2	102.2	130.8	130.8	130.8	102.2	512,740	493,019	130.8	512,740	493,019	130.8	102.2	512,740	493,019	130.8	512,740	493,019	
109.4	767,599	797,091	217,077	216,428	83.4	1.41	98.0	97.3	101.6	101.6	109.6	109.6	109.6	101.6	444,550	504,597	109.6	444,550	504,597	109.6	101.6	444,550	504,597	109.6	444,550	504,597	
115.1	770,910	801,362	201,203	213,591	78.0	1.38	86.2	96.2	99.4	102.5	112.9	112.9	112.9	99.4	513,120	578,489	112.9	513,120	578,489	112.9	102.5	513,120	578,489	112.9	513,120	578,489	
143.7	816,437	804,371	200,873	218,055	89.0	1.40	90.1	94.4	103.6	102.6	143.9	143.9	143.9	103.6	397,790	513,277	143.9	397,790	513,277	143.9	102.6	397,790	513,277	143.9	397,790	513,277	
120.1	851,944	802,963	221,663	254,201	87.9	1.42	92.4	96.2	101.0	101.0	120.2	120.2	120.2	101.0	484,684	484,684	120.2	484,684	484,684	120.2	101.0	484,684	484,684	120.2	484,684	484,684	
118.9	832,390	792,753	286,643	268,078	110.0	1.43	91.2	98.8	98.8	102.4	119.2	119.2	119.2	102.4	631,170	498,949	119.2	631,170	498,949	119.2	102.4	631,170	498,949	119.2	631,170	498,949	
114.9	815,488	778,138	254,153	246,750	87.4	1.43	87.3	87.7	102.7	102.7	115.4	115.4	115.4	102.7	..	..	115.4	..	..	115.4	102.7	..	..	..	115.4	..	..

(注1) 公共機関が指数の基準年を改正した場合、新系列がその前年同月比であるもの、旧系列がその前年同月比であるものをそれぞれに合わせて指数を調整改定し、採用系列がその指数自体であるものは公表数値をCの基準年(平成27年)が100となるように再計算している。

(注2) 入力件費比率 (製造業) = (常用雇用指数 (製造業、30人以上) × 名目定額給与指数 (製造業、30人以上)) / (鉱工業指数 (製造業、生産) × 国内企業物価指数 (工業製品))

(注3) 電力需要実績 (特別高圧) の原数値について、未公表である8、9月分の数値を以下により推計している。

(8月の数値) = (前年同月の数値) × (7か月後方移動平均の6月の増減率)

(9月の数値) = (前年同月の数値) × (7か月後方移動平均の7月の増減率)

(3) 運行指数

R2	R3	R4	鉱工業指数 (製造工業、在庫)		常雇用者数 (製造業、30人以上)		常雇用者数 (製造業、30人以上)		雇用保険受給者数 (逆サイクル)		家計消費支出 (二人以上の世帯、津市)		法人事業税+地方法人特別税 (前年度+過年度)		貸出約定平均金利 (地元地蔵銀行)		消費者物価指数 (総合、津市)	
			H27=100		H27=100		H27=100		人		円		円		%		%	
			原数値	季節調整値	原数値	季節調整値	原数値	季節調整値	原数値	季節調整値	原数値	季節調整値	原数値	季節調整値	原数値	季節調整値	原数値	季節調整値
9	100.1	101.4	101.6	105.3	105.5	8,128	7,477	274,879	▲33.0	2,349,419,300	8,605,951,502	0.59	99.9	0.1				
10	100.9	102.7	102.6	103.9	104.1	7,811	7,482	315,859	▲15.0	1,806,025,500	4,572,216,456	0.757	99.8	▲0.6				
11	106.9	103.0	102.2	105.2	105.2	7,083	7,097	292,341	▲23.4	25,383,773,700	6,342,772,039	0.755	99.6	▲1.1				
12	110.6	103.0	102.1	105.1	105.4	6,863	7,105	278,460	▲11.2	1,168,654,500	3,562,971,031	0.747	99.4	▲1.2				
1	105.1	100.4	101.2	101.9	102.3	6,411	6,984	244,989	▲28.7	1,117,574,800	6,313,981,921	0.747	99.9	▲0.5				
2	98.3	102.3	101.5	103.2	104.0	6,301	6,917	295,613	▲10.9	2,849,550,600	6,565,784,793	0.745	99.8	▲0.2				
3	97.3	103.1	101.9	102.7	103.5	6,431	6,893	447,376	63.7	2,680,231,100	5,549,132,712	0.749	100.0	▲0.2				
4	98.1	104.2	103.1	104.1	103.3	6,395	7,090	285,215	5.7	2,003,659,400	6,484,334,622	0.746	99.3	▲1.0				
5	93.0	101.0	102.9	104.2	103.4	6,240	6,154	293,436	23.0	13,326,415,400	6,988,197,000	0.745	99.6	▲0.4				
6	95.0	103.8	104.0	104.1	103.7	6,884	6,527	313,210	15.5	14,674,109,400	5,957,819,488	0.741	99.9	0.0				
7	94.7	104.3	104.1	103.1	102.8	6,872	6,345	271,707	7.8	3,695,653,200	11,495,764,780	0.738	99.9	▲0.3				
8	93.4	87.9	89.5	103.6	103.4	6,732	6,088	256,149	▲3.3	5,065,374,600	6,261,278,863	0.735	99.8	▲0.3				
9	93.2	102.0	102.3	103.2	103.2	6,539	6,043	283,701	3.2	2,033,659,800	6,733,972,848	0.732	99.9	▲0.1				
10	93.3	103.7	103.6	103.1	103.2	6,186	6,041	249,249	▲21.1	2,472,693,200	6,105,415,309	0.731	99.4	▲0.4				
11	90.4	105.1	104.2	103.1	103.2	6,185	6,094	304,388	4.1	23,969,655,800	6,483,542,278	0.728	99.6	0.0				
12	90.4	105.9	105.2	102.7	102.9	6,203	6,203	304,203	9.2	2,396,621,900	6,408,079,947	0.724	99.6	0.2				
1	87.8	101.1	102.0	103.7	104.1	5,794	6,257	276,008	12.7	1,284,203,800	7,554,140,000	0.721	99.7	▲0.2				
2	93.0	103.4	102.5	103.6	104.6	5,492	6,015	248,535	▲15.9	4,993,740,000	11,072,594,235	0.719	100.3	0.5				
3	94.2	103.7	102.2	103.5	104.5	5,637	6,035	335,811	▲24.9	4,662,252,900	10,026,350,323	0.719	100.8	0.8				
4	90.7	102.4	101.6	103.0	102.3	5,409	6,071	292,886	2.7	2,246,070,600	7,153,091,083	0.716	101.5	2.2				
5	90.5	97.8	99.4	103.3	102.5	5,356	5,356	326,042	11.1	17,519,663,200	9,605,078,509	0.713	101.5	1.9				
6	95.8	103.5	103.6	103.1	102.6	5,983	5,725	237,234	▲24.3	19,039,457,000	7,434,383,834	0.710	101.8	1.9				
7	95.2	101.2	101.0	102.8	102.5	6,211	5,869	273,234	0.7	2,615,380,800	7,901,452,566	0.708	102.3	2.4				
8	97.4	100.3	102.4	103.0	102.8	6,696	5,995	250,488	▲2.2	5,901,531,700	7,303,875,866	0.706	103.0	3.2				
9	95.7	102.3	102.7	102.9	102.8	6,317	5,865	237,058	▲16.4	1,965,144,900	6,238,555,238	0.705	103.3	3.4				

(注)1)公表機関が指数の基準年を改定した場合、累計動向指数での採用系列がその前年同月比であるものはそれぞれに合わせて指数を調整改定し、採用系列がその指数自体であるものは公表数値をCの基準年(平成27年)が100となるように再計算している。

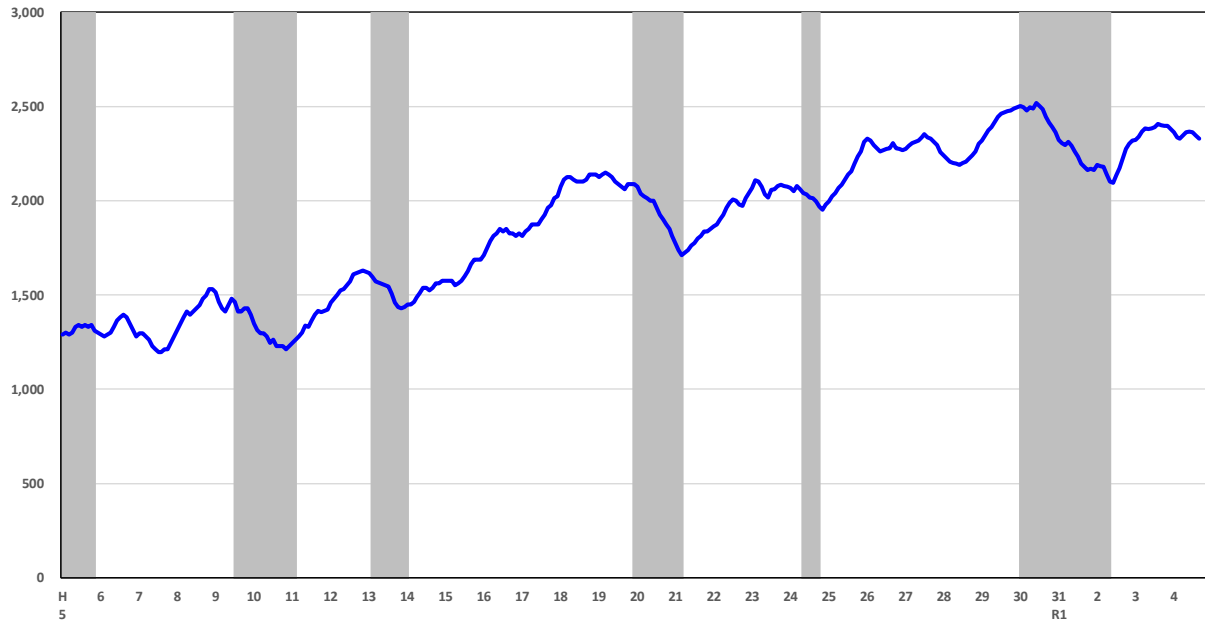
17. DI変化方向表

系列名	季節調整等	令和3年					令和4年											
		9月	10月	11月	12月	1月	2月	3月	4月	5月	6月	7月	8月	9月				
L																		
先行指数																		
L1 鉱工業指数(生産財、生産)	X-12-ARIMA	-	-	-	-	-	-	-	-	-	-	-	-	-	-	-	-	-
L2 新掲求人数	X-12-ARIMA	-	+	+	+	+	+	+	+	+	+	+	+	+	+	+	+	+
L3 自動車(新車)登録台数	X-12-ARIMA	-	-	-	-	-	-	-	-	-	-	-	-	-	-	-	-	-
L4 新設住宅着工戸数	X-12-ARIMA	+	-	-	-	-	-	-	-	-	-	-	-	-	-	-	-	-
L5 中小企業況判断DI(製造業、中部)	X-12-ARIMA	+	-	-	-	-	-	-	-	-	-	-	-	-	-	-	-	-
L6 東証株価指数	原数値	+	+	+	+	+	+	+	+	+	+	+	+	+	+	+	+	+
L7 日経商品指数(42種総合)	前年同月比	+	+	+	+	+	+	+	+	+	+	+	+	+	+	+	+	+
L8 銀行貸出呆債(地域銀行、東海三県)	前年同月比	-	-	0	-	-	-	-	-	-	-	-	-	-	-	-	-	-
L9 景気ウォッチャー調査(現状判断DI、東海)	X-12-ARIMA	-	+	+	+	+	+	+	+	+	+	+	+	+	+	+	+	+
採用系列数		4.0	4.0	4.5	3.0	3.0	2.0	2.0	6.0	6.0	5.0	4.0	4.0	3.0	4.0	3.0	3.0	3.0
先行指数		9.0	9.0	9.0	9.0	9.0	9.0	9.0	9.0	9.0	9.0	9.0	9.0	9.0	9.0	9.0	9.0	9.0
(参考) 先行指数 [全国]		44.4	44.4	50.0	33.3	33.3	22.2	44.4	66.7	66.7	55.6	44.4	33.3	33.3	33.3	33.3	33.3	33.3
C		45.5	36.4	63.6	54.5	54.5	36.4	27.3	54.5	45.5	54.5	35.0	60.0	27.8				
C1 鉱工業指数(生産)	X-12-ARIMA	-	-	+	+	+	+	+	-	-	-	+	+	-	+	+	+	-
C2 電力需要実績(特別高圧)	X-12-ARIMA	-	+	+	+	+	+	+	+	+	+	+	+	+	+	+	+	-
C3 輸入通関実績(四日市港)	X-12-ARIMA	+	+	+	+	+	+	+	+	+	+	+	+	+	+	+	+	+
C4 鉱工業指数(投資財、生産)	X-12-ARIMA	-	-	+	+	+	-	-	-	-	-	-	-	-	-	-	-	-
C5 有効求人倍率	X-12-ARIMA	+	+	+	+	+	+	+	+	+	+	+	+	+	+	+	+	+
C6 所定外労働時間指数(製造業、5人以上)	X-12-ARIMA	-	-	+	+	+	-	-	+	+	+	-	+	+	+	+	+	-
C7 百貨店・スーパー販売(既存店)	前年同月比	+	+	+	+	+	+	+	+	+	+	+	+	+	+	+	+	+
C8 人件費比率(製造業) *	X-12-ARIMA	-	-	-	+	+	+	+	-	-	-	+	+	+	+	+	+	-
C9 延べ宿泊者数(従業者数10人以上)	X-12-ARIMA	-	-	+	+	+	-	-	+	+	+	+	+	+	+	+	+	-
採用系列数		3.0	3.0	8.0	8.0	8.0	5.0	5.0	6.0	7.0	7.0	7.0	7.0	3.0	7.0	7.0	7.0	3.0
一致指数		9.0	9.0	9.0	9.0	9.0	9.0	9.0	9.0	9.0	9.0	9.0	9.0	8.0	9.0	9.0	9.0	8.0
(参考) 一致指数 [全国]		33.3	33.3	88.9	88.9	88.9	55.6	55.6	66.7	77.8	77.8	77.8	77.8	37.5	77.8	77.8	77.8	37.5
Lg		10.0	20.0	90.0	90.0	90.0	10.0	30.0	80.0	60.0	70.0	55.6	77.8	62.5				
Lg1 鉱工業指数(製造工業、在庫)	X-12-ARIMA	-	-	-	-	-	+	+	+	+	+	+	+	+	+	+	+	-
Lg2 きまって支給する給与(製造業、30人以上)	X-12-ARIMA	-	-	+	+	+	-	-	-	-	-	-	-	-	-	-	-	-
Lg3 常用雇用指数(製造業、30人以上)	X-12-ARIMA	-	+	+	+	+	+	+	+	+	+	+	+	+	+	+	+	+
Lg4 雇用保険受給者実人員 *	X-12-ARIMA	+	+	+	+	+	+	+	+	+	+	+	+	+	+	+	+	+
Lg5 家計消費支出(三人以上の世帯、津市)	前年同月比	-	-	+	+	+	-	-	-	-	-	-	-	-	-	-	-	-
Lg6 法人事業所別調整(法人事業所+地方法人特別税、現年度+過年度)	X-12-ARIMA	+	-	+	+	+	+	+	+	+	+	+	+	+	+	+	+	+
Lg7 貸出約定平均金利(地元地城銀行、総合ストック)	原数値	-	-	-	-	-	-	-	-	-	-	-	-	-	-	-	-	-
Lg8 消費者物価指数(総合、津市)	前年同月比	-	-	+	+	+	+	+	+	+	+	+	+	+	+	+	+	+
採用系列数		2.0	2.0	5.0	3.0	4.0	5.0	5.0	3.0	3.0	5.0	5.0	4.0	3.0	5.0	5.0	4.0	3.0
先行指数		8.0	8.0	8.0	8.0	8.0	8.0	8.0	8.0	8.0	8.0	8.0	8.0	8.0	8.0	8.0	8.0	8.0
(参考) 先行指数 [全国]		25.0	25.0	62.5	37.5	50.0	62.5	62.5	37.5	37.5	62.5	62.5	50.0	37.5	62.5	62.5	50.0	37.5
		33.3	33.3	44.4	77.8	66.7	66.7	55.6	77.8	66.7	83.3	50.0	75.0	50.0	83.3	75.0	75.0	50.0

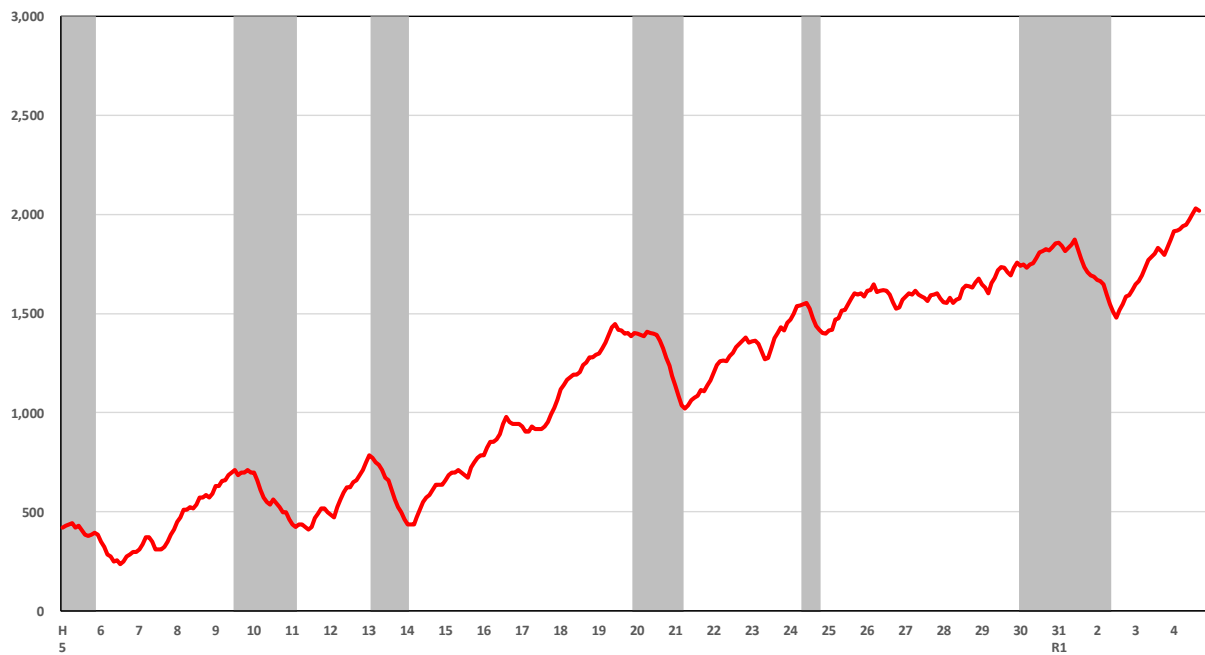


## 18. 累積DI指数グラフ Cumulated Diffusion Indexes

累積先行指数



累積一致指数



(注1) シャドー部分は景気後退期を示す。

(注2) 累積指数は、各月のDI指数を次の式により累積したものである。(累積DI)<sub>t</sub>=(累積DI)<sub>t-1</sub>+(DI<sub>t</sub>-50)

## 19. 景気動向指数の利用の手引き

景気動向指数は、生産、雇用など様々な経済活動での重要かつ景気に敏感な指標の動きを統合することによって、景気の現状把握及び将来予測に資するために作成された統合的な景気指標である。

CI（コンポジット・インデックス）は採用系列の変化率を合成・累積することにより、景気変動の大きさやテンポといった量感の把握を目的とし、DI（ディフュージョン・インデックス）は採用系列の変化方向を合成することにより、景気の波及・浸透度合いや景気転換点（景気の山・谷）の判定等に用いることを目的とする。

CI・DIとも、景気に先行して動く先行指数、ほぼ一致して動く一致指数、遅れて動く遅行指数、の3指数がある。三重県では、現在CIに採用している採用系列はDIと共通であり、先行指数9、一致指数9、遅行指数8の26系列で作成している（全国は先行11、一致10、遅行9の30系列）。

### （1）CIの概要と利用の仕方

#### <目的>

CIは景気に敏感な指標の量的な動きを合成した指標で、景気変動の大きさやテンポといった量感を測定することを目的とする。

#### <作成方法>

内閣府経済社会総合研究所の作成方法（「内閣府経済社会総合研究所景気統計部 第9次改定後の計算方法」）に準拠している。詳しい計算方法については、内閣府経済社会総合研究所のホームページ内「統計の作成方法」のページ（<https://www.esri.cao.go.jp/jp/stat/di/di3.html>）を参照されたい。

ただし、閾値の算出、外れ値の刈り込みにあたって用いるデータの期間は、昭和60年1月から令和3年12月としており、一致指数の採用系列の5%相当分の値を「外れ値」とするようにして算出している。

#### <利用の仕方>

一般に、一致指数が上昇しているときに景気の拡張局面、低下しているときに後退局面、一致指数の山（谷）の近くに景気の山（谷）が存在するといわれるように、一致指数の数値の変化の大きさが景気の拡張・後退のテンポあらかず。また、その時々々の量感をグラフなどで視覚的に観察しやすくなっている。ただし、景気が拡張（後退）局面にあるのか、景気の転換点がどこにあるのかなどについては、後述のDIと合わせて判断するのが望ましい。（正確な景気の山・谷（景気基準日付）については、ヒストリカルDIに基づいて設定される。詳細は専用のページ<https://www.pref.mie.lg.jp/DATABOX/31662002716.htm>を参照されたい。）

また、CIが上昇（低下）しても、その期間が極めて短い場合は景気拡張（後退）とみなすのは適当でなく、景気が拡張から後退もしくはその逆方向に動いたと判断するためには、CIが一定の大きさで変動することが求められる。（詳細は、後述の「12. CIを用いた景気判断の基準」を参照されたい。）さらに、CIは、景気に敏感に反応するという観点から選ばれた指標の変化量を合成したものであり、経済活動を網羅的に把握したものではないことに留意する必要がある。

CIの基調は、一致指数の動きをみることで判断するが、月々の動きについては極端な外れ値の影響は除かれているものの、不規則な動きも含まれていることから、移動平均値を取ることで月々の動きをならして見るのが望ましい。具体的には、足下の基調変化をあらわす「3か月後方移動平均」と、基調変化が定着しつつあることをあらわす「7か月後方移動平均」を加味し、総合的に判断する。

## (2) DIの概要と利用の仕方

### <目的>

DIは景気に敏感な諸指標を選定し、そのうち上昇(拡張)を示している指標の割合を示すものであり、景気の波及・浸透度合いや景気局面の変化を判定することを目的とする。

また、ヒストリカルDIを用いて景気転換点(景気の山・谷)の判定を行う。

### <作成方法>

採用系列の各月の値を3か月前の値と比較して、増加したときには+、保ちあいの時には0、減少したときには-、という変化方向をつけ、先行・一致・遅行の指数ごとに、採用系列数に占める拡張系列数(+となった数)の割合(%)をDIとする。

$$DI = (\text{拡張系列数} + \text{保ちあい系列数} \times 0.5) / \text{採用系列数} \times 100 \quad (\%)$$

### <利用の仕方>

一般的に、先行指数は一致指数に数か月先行することから、景気の動きを予知し、遅行指数は一致指数に数か月から半年程度遅行することから、景気の転換点や局面の確認に利用する。

景気のよし悪しを判断するには一応50%ラインを目安にしているが(上回れば拡張局面、下回れば後退局面)、近年、部門間のばらつきも目立っており、景気局面を判断するには、大半の部門に景気変動が波及している(DIが100%あるいは0%に近い)ことを確認することが必要である。

ただし、DIは変化率を合成したものではないので、DIの水準自体の変化は景気変動の大きさないし振幅とは直接的には関係ない。

## (3) CIとDIの違い

以上のように、CIが景気の山の高さや谷の深さ、拡張や後退の勢いといった景気の「量感」を示す指数であるのに対し、DIは景気局面判定に用いる指数である。

CIは景気変動の大きさやテンポを比較する量的な分析に活用され、一方のDIは景気局面や景気転換点を判断する質的な分析に活用されるものとそれぞれは位置づけられることから、両者を相互補完的に利用することで景気変動をよりの確にとらえることができる。

※本手引きは、内閣府経済社会総合研究所が作成した手引きの一部を抜粋、加工して作成したものです。

## 20. CI を用いた景気の基調判断の基準

- (1) 当月 CI の前月差は一時的な要因に左右され安定しないため、3 か月後方移動平均と 7 か月後方移動平均の前月差を中心に用い、当月の変化方向(前月差の符号)も踏まえ、「基調」を判断する。
- (2) 当月 CI の変化方向(前月差の符号)が「基調」と同方向であることを前提とする。
- (3) 各移動平均の変化方向(前月差の符号)に加え、過去 3 か月間の累積前月差も用いる。

### 《基調判断の定義と基準》

基調判断	定義	基準
①改善	景気 <b>拡張</b> の可能性が高いことを示す。	<ul style="list-style-type: none"> <li>・原則として 3 か月以上連続して、3 か月後方移動平均が<b>上昇</b>。</li> <li>・当月の前月差の符号がプラス。</li> </ul>
②足踏み	景気 <b>拡張</b> の動きが <b>足踏み状態</b> になっている可能性が高いことを示す。	<ul style="list-style-type: none"> <li>・<b>3 か月後方移動平均(前月差)</b>の符号がマイナスに変化し、マイナス幅(1 か月、2 か月、または 3 か月の累積)が 1 標準偏差分以上。</li> <li>・当月の前月差の符号がマイナス。</li> </ul>
③ - 1 上方への局面変化	事後的に判定される <b>景気の谷</b> が、 <b>それ以前の数か月にあった可能性が高い</b> ことを示す。	<ul style="list-style-type: none"> <li>・<b>7 か月後方移動平均(前月差)</b>の符号がプラスに変化し、プラス幅(1 か月、2 か月、または 3 か月の累積)が 1 標準偏差分以上。</li> <li>・当月の前月差の符号がプラス。</li> </ul>
③ - 2 下方への局面変化	事後的に判定される <b>景気の山</b> が、 <b>それ以前の数か月にあった可能性が高い</b> ことを示す。	<ul style="list-style-type: none"> <li>・<b>7 か月後方移動平均(前月差)</b>の符号がマイナスに変化し、マイナス幅(1 か月、2 か月、または 3 か月の累積)が 1 標準偏差分以上。</li> <li>・当月の前月差の符号がマイナス。</li> </ul>
④悪化	景気 <b>後退</b> の可能性が高いことを示す。	<ul style="list-style-type: none"> <li>・原則として 3 か月以上連続して、3 か月後方移動平均が<b>下降</b>。</li> <li>・当月の前月差の符号がマイナス。</li> </ul>
⑤下げ止まり	景気 <b>後退</b> の動きが <b>下げ止まっている</b> 可能性が高いことを示す。	<ul style="list-style-type: none"> <li>・<b>3 か月後方移動平均(前月差)</b>の符号がプラスに変化し、プラス幅(1 か月、2 か月、または 3 か月の累積)が 1 標準偏差分以上。</li> <li>・当月の前月差の符号がマイナス。</li> </ul>

- ※①改善または②足踏みから、④悪化または⑤下げ止まりに移行する場合は、③下方への局面変化を経る。  
 なお、①改善または②足踏みから、③下方への局面変化に移行した時点で、既に景気後退局面に入った可能性が高いことを暫定的に示している。
- ・④悪化または⑤下げ止まりから、①改善または②足踏みに移行する場合は、③上方への局面変化を経る。  
 なお、④悪化または⑤下げ止まりから、③上方への局面変化に移行した時点で、既に景気拡張局面に入った可能性が高いことを暫定的に示している。
- ※①改善または②足踏みとなった後に③上方への局面変化の基準を満たした場合、及び、④悪化または⑤下げ止まりとなった後に③下方への局面変化の基準を満たした場合、「③局面変化」は適用しない。
- ※特記すべき事項があれば、基調判断に付記する。
- ※①～⑤に該当しない場合は、前月の基調判断を踏襲する。ただし、特記すべき事項があれば付記する。
- ※定義の欄の「景気拡張」及び「景気後退」については、すべて暫定的なものとする。正式な景気循環(景気基準日付)については、一致 CI の各採用系列から作られるヒストリカル DI 等に基づき、設定するものである。

#### ◆ 三重県一致 CI の「振幅」の目安(標準偏差)

3 か月後方移動平均	1.22
7 か月後方移動平均	0.90

※当該基準は、内閣府の判断基準に準じており、三重県一致 CI の「振幅」の目安については県値(昭和 60 年 1 月～令和 3 年 12 月分)を用いて独自に推計しました。