

令和2年度
保健所年報
(令和元年度実績)

三重県尾鷲保健所

三重県尾鷲市坂場西町1-1
電話 (0597) 23-3446
FAX (0597) 23-3449

＜目 次＞

概要

1. 管内の概況	
（1）概況	1
（2）管内の略図、位置図及び案内図	1
（3）組織体制及び業務内容	2
（4）職種別職員数	2
2. 管内概要	
（1）市町別面積、世帯数、人口、人口密度	3
（2）人口推移	3
（3）人口の年齢構成割合と諸指標	4

総務企画課

1. 人口動態	
（1）管内人口動態件数及び率の推移	5
（2）人口動態総覧（実数、率）市町別	6
（3）主要死因別死亡数及び死亡率	8
（4）悪性新生物部位別死亡者数	13
2. 医療関係者の免許申請状況	14
3. 医務	
（1）医療関係施設数	15
（2）病床数	15
（3）医療関係従事者数	15

健康増進課

1. 感染症予防	
（1）感染症発生状況	16
（2）行政検査等実施状況	16
（3）感染症発生動向調査事業（感染症サーベイランス）	16
（4）感染症危機管理ネットワーク	17
（5）感染症危機管理実働訓練	17
2. 結核対策	
（1）結核患者登録状況	18
（2）管理・接触者健診実施状況	19
（3）感染症診査協議会診査状況	19
（4）定期結核健康診断・予防接種実施状況	19
（5）住民結核検診受診状況の推移	20
（6）結核対策特別促進事業	20
3. エイズ等対策	
（1）エイズ相談及び検査状況	20
（2）エイズ予防啓発活動	21
（3）緊急肝炎ウイルス医療機関委託検査事業	21
4. 看護学生の実習指導	22
5. 保健師活動状況	

(1) 保健師配置状況	22
(2) 人材育成	22
6. 健康づくり	
(1) ヘルシーピープルみえ・21の推進	23
(2) タバコ対策	23
(3) 健康づくり推進事業	24
7. 保健栄養指導	
(1) 健康食育推進事業	24
(2) 栄養施行事務事業	25
8. 歯科保健対策事業	26
9. 自殺対策緊急強化事業	
(1) 尾鷲地域自殺対策ネットワーク会議の開催	27
(2) 啓発活動	27
(3) こころの健康相談	29
10. 難病対策	
(1) 難病在宅ケア事業	29
(2) 難病対策治療研究事業	30
11. 原子爆弾被爆者対策事業	
(1) 健康手帳交付、健康診断受診状況	40
(2) がん検診受診状況	40
(3) 各種手当等受給状況	40
12. 精神障がい者保健福祉	
(1) 精神保健福祉措置業務の状況	41
(2) 措置入院件数の推移	41
(3) 自立支援医療費（精神通院医療）公費負担患者票交付状況	41
(4) 精神障がい者保健福祉手帳交付状況	41
13. 精神障がい者地域生活推進事業	
(1) 尾鷲地域精神保健福祉危機対応ネットワーク連絡会	42
(2) ケア会議	42
(3) 精神保健福祉研修会	42
(4) 精神科医師によるこころの健康相談	42
(5) 情報共有会	43
(6) 相談指導	43
(7) 医療観察法ケア会議	43
(8) 紀北地域協議会　こころ部会	44
(9) 団体支援等	44
(10) 啓発活動	44
14. 特定不妊治療費助成事業	
(1) 特定不妊治療費助成事業	45
15. 母子保健対策事業	
(1) 健やか親子支援事業	45
(2) 小児慢性特定疾病医療費助成	46

1. 食品衛生	
(1) 食品関係営業施設数	47
(2) 食品衛生法の監視状況	48
(3) 食品衛生啓発活動	48
(4) 食品等の収去試験結果	49
(5) 食中毒の発生件数と患者数の状況	49
(6) 食品苦情対応（処分）等の件数	49
(7) 講習会等開催回数及び参加人数	49
(8) 調理師試験受験者及び合格者数	49
(9) 製菓衛生師試験受験者及び合格者数	49
2. 生活衛生	
(1) 生活衛生関係営業施設の監視数と実施率	50
(2) 理容・美容衛生講習会	50
(3) レジオネラ対策衛生講習会	50
3. 薬事	
(1) 薬事関係営業施設数及び監視指導状況	51
(2) 麻薬及び向精神薬取締法等関係施設の監視状況	51
4. 献血推進	
(1) 献血者数	52
(2) キャンペーンの実施	52
(3) 高校生等への啓発活動（ヤングミドナサポーター事業）	52
5. 薬物乱用防止対策	
(1) 「ダメ。ゼッタイ。」普及運動などの普及・啓発状況	52
(2) 自生する大麻・けしについての情報提供の状況	52
6. 動物愛護	
(1) 苦情・問い合わせ	53
(2) 犬の抑留、返還、処分	53
(3) 猫の収容、処分	53
(4) 特定動物飼養許可申請	53
(5) 動物取扱業許可申請	53
7. 骨髄バンク	
(1) ドナー登録受付数	53

概要

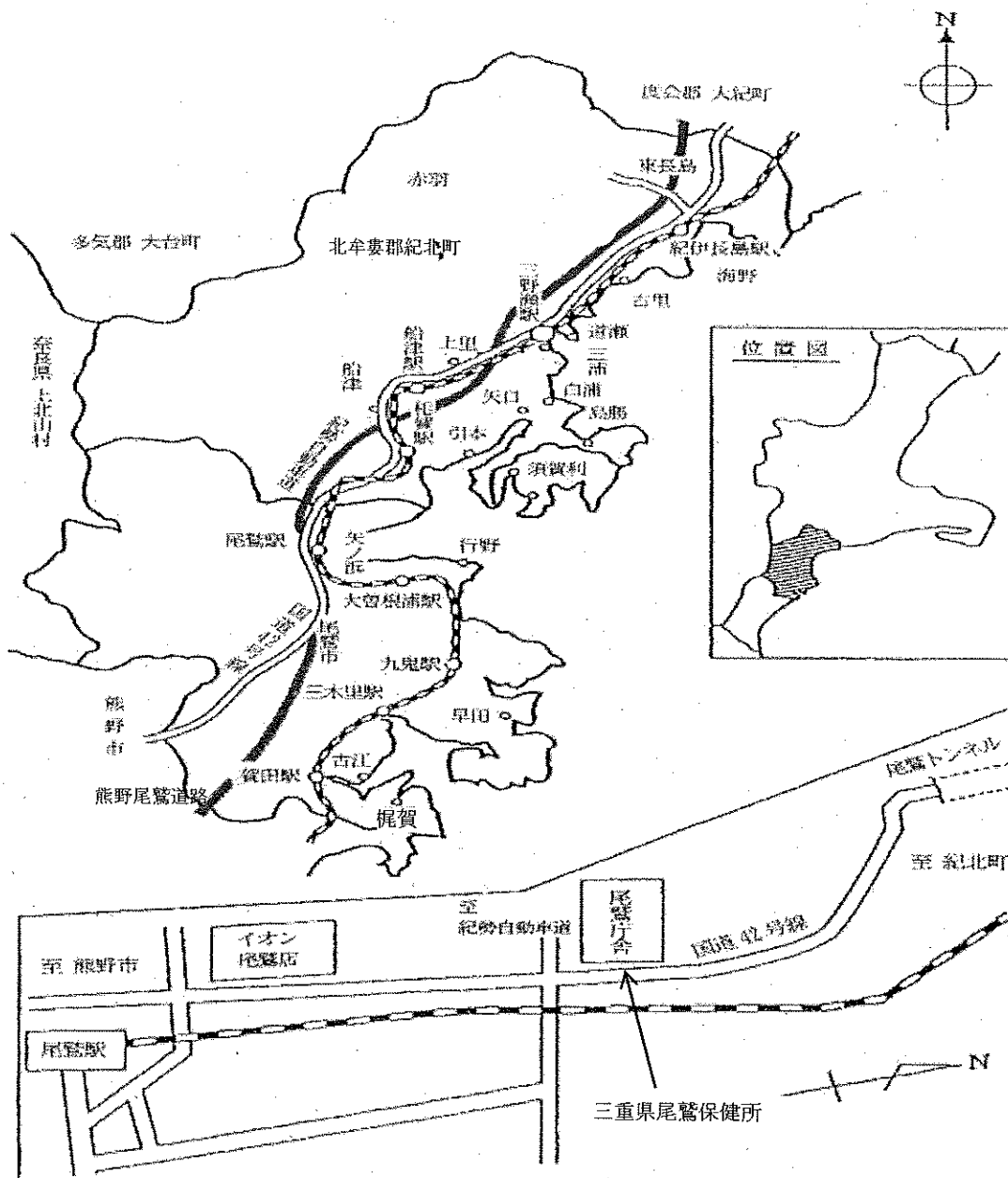
1. 管内の概況

(1) 概況

当所は、三重県の南部に位置する尾鷲市、北牟婁郡紀北町の1市1町を管轄する保健所です。地理的には、東は熊野灘に面し、西は紀伊山地が迫って耕地が少なく、南北に細長い地域です。各市町とも漁村が点在しており、林業および漁業が中心的産業となっています。人口構成は、高齢者人口割合（人口に対する65歳以上の割合）が44.9%であり、県全体の29.4%に比較して高い数値となっています（令和元年度）。

なお、当所からの車での所要時間は北の紀北町三戸へは約1時間、南の尾鷲市梶賀町へは約45分です。

(2) 管内の略図、位置図及び案内図



(3) 組織体制及び業務内容（令和2年度体制）



(4) 職種別職員数

一般事務	医師	獣医師	薬剤師	管理栄養士	放射線技師	臨床検査技師	保健師	合計
4	1	2	1	1	1	1	2	13

(人)

2. 管内概要

(1) 市町別面積、世帯数、人口、人口密度

令和元年10月1日現在

	面積	世帯数	人口	人口密度
	km ²	戸	人	人/km ²
管内(計)	449.24	15,241	31,288	69.65
尾鷲市	192.71	8,250	16,442	85.32
紀北町	256.53	6,991	14,846	57.87

出典：三重県戦略企画部統計課「三重県的人口-三重県月別人口調査結果-」※管内(計)は当事務所算出

(2) 人口推移

年	実数				
	尾鷲市	紀北町	管内	三重県	全国
H17	22,103	19,963	42,066	1,866,963	127,767,994
18	21,685	19,507	41,192	1,867,696	127,770,000
19	21,316	19,131	40,447	1,831,000	127,771,000
20	20,921	18,769	39,690	1,869,669	127,692,000
21	20,499	18,497	38,996	1,862,575	127,510,000
22	20,033	18,611	38,644	1,854,724	128,057,352
23	19,654	18,276	37,930	1,848,107	127,798,704
24	19,130	17,858	36,988	1,838,611	127,515,133
25	18,737	17,458	36,195	1,829,063	127,297,686
26	18,355	17,012	35,367	1,820,491	127,082,819
27	18,009	16,338	34,347	1,815,865	127,094,745
28	17,610	15,921	33,531	1,807,611	126,932,772
29	17,237	15,566	32,803	1,798,886	126,706,210
30	16,767	15,217	31,984	1,790,376	126,443,180
R元	16,442	14,846	31,288	1,779,770	126,166,948

H17、H22、H27は国勢調査。

H18～21、H23～26、H28～R元は10月1日現在推計人口。

出典(市町、管内、県)：三重県戦略企画部統計課「三重県的人口-三重県月別人口調査結果-」

出典(全国)：人口推計(各年10月1日現在人口)

(3) 人口の年齢構成割合と諸指標

令和元年10月1日現在

	年齢階級別割合 (%)			年少人口 指 数	高齢者人口 指 数	従属人口 指 数	高 齢 化 指 数
	0～14歳	15～64歳	65歳以上				
管内 (計)	8.6	46.3	44.9	18.5	97.0	115.5	522.9
尾鷲市	9.0	46.8	43.9	19.2	93.8	113.1	487.8
紀北町	8.1	45.7	45.9	17.8	100.6	118.4	566.1
三重県	12.2	57.3	29.4	21.3	51.2	72.5	240.4
全 国	12.1	59.5	28.4	20.3	47.8	68.1	235.9

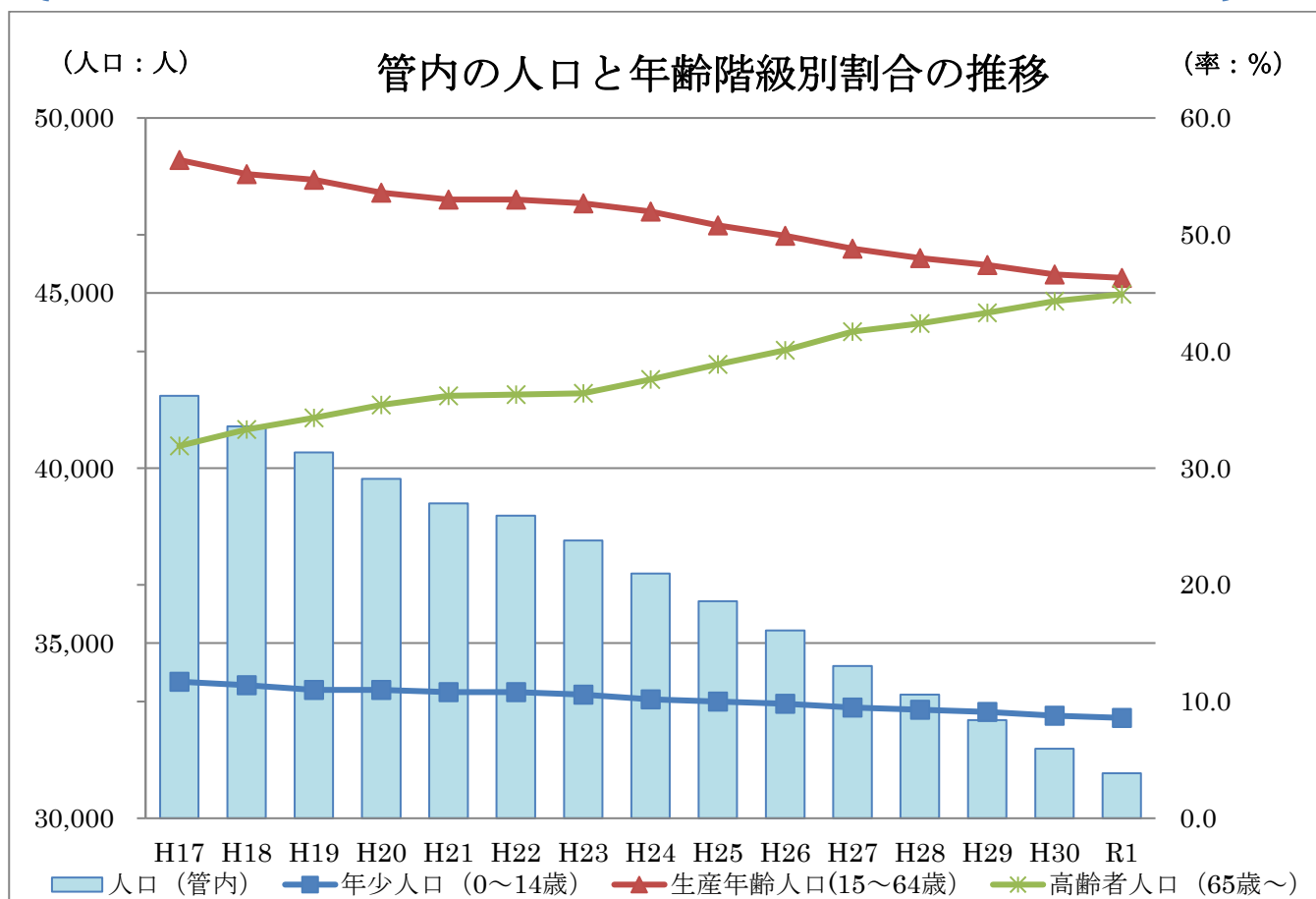
※四捨五入により、構成比の合計が100とならない場合があります。

出典 (市町、三重県) : 三重県戦略企画部統計課「三重県の人口-三重県月別人口調査結果-」

※管内 (計) は当事務所算出

出典 (全国) : 人口推計 (令和元年10月1日現在人口) より当事務所算出

$$\begin{aligned} \text{年少人口指数} &= \text{年少人口 (0～14歳)} / \text{生産年齢人口 (15～64歳)} \times 100 \\ \text{高齢者人口指数} &= \text{高齢者人口 (65歳以上)} / \text{生産年齢人口} \times 100 \\ \text{従属人口指数} &= \text{年少人口} + \text{高齢者人口} / \text{生産年齢人口} \times 100 \\ \text{高 齢 化 指 数} &= \text{高齢者人口} / \text{年少人口} \times 100 \end{aligned}$$



総務企画課

1. 人口動態

この統計は、統計法による指定統計として「戸籍法」及び「死産の届出に関する規定」により届けられた出生・死亡・婚姻・離婚及び死産の届出書から、「人口動態調査令」に基づき、市町長が作成した各調査票をとりまとめたうえ分類、集計したものです。人口動態統計は、この調査票を基に人口の動的事象を統計的に把握したものであり、保健衛生、医療対策面はもとより、行政施策の基礎資料として、広範囲に活用される基本的な統計です。

○人口動態総覧

(1) 管内人口動態件数及び率の推移

種類	人口	高齢化	出生		死亡		乳児死亡		死産		婚姻		離婚	
		指数	実数	率	実数	率	実数	率	実数	率	実数	率	実数	率
H17	42,066	273.1	252	6.0	622	14.8	-	-	6	23.3	193	4.6	85	2.0
H18	41,192	292.1	252	6.1	600	14.6	1	4.0	7	27.0	168	4.1	68	1.7
H19	40,447	292.1	240	5.9	597	14.8	-	-	6	24.4	145	3.6	61	1.5
H20	39,690	323	233	5.9	618	15.6	-	-	6	25.1	128	3.2	57	1.4
H21	38,996	335.8	193	4.9	645	16.5	-	-	5	25.3	149	3.8	73	1.9
H22	38,644	336.75	209	5.4	612	15.8	-	-	3	14.2	129	3.3	83	2.1
H23	37,930	343.3	226	6.0	712	18.8	1	4.4	5	21.6	108	2.8	58	1.5
H24	36,988	367.7	163	4.4	686	18.5	1	6.1	7	41.2	112	3.0	48	1.3
H25	36,195	387	188	5.2	631	17.4	1	5.3	6	30.9	116	3.2	67	1.9
H26	35,367	411.7	168	4.8	646	18.3	-	-	7	40.0	114	3.2	53	1.5
H27	34,347	437	159	4.6	718	20.9	-	-	4	24.5	114	3.3	60	1.7
H28	33,531	455.7	159	4.7	623	18.6	-	-	1	6.3	88	2.6	46	1.4
H29	32,803	478.4	138	4.2	640	19.5	-	-	1	7.2	114	3.5	44	1.3
H30	31,984	503.2	133	4.2	618	19.3	-	-	2	14.8	99	3.1	48	1.5
R元	31,288	522.9	117	3.7	609	19.5	-	-	1	8.5	92	2.9	54	1.7

出典：国勢調査、人口動態調査

(注) 各率は当事務所算出。

- ・ 出生、死亡、婚姻、離婚率：人口千対
- ・ 乳児死亡率：出生千対
- ・ 死産率：出産（出生+死産）千対

(2) 人口動態総覧（実数、率）市町別

出典：人口動態調査（2019年）

令和元年確定数

区分 市町 (県・全国)	人口	出 生				低体重児 (再掲)	死 亡				自 然 増 加		婚 姻		離 婚	
		総 数	男	女	率	総 数	総 数	男	女	率	総 数	率	総 数	率	総 数	率
管内（計）	31,288	117	61	56	3.7	11	609	305	304	19.5	-492	-15.7	92	2.9	54	1.7
尾 鷲 市	16,442	71	37	34	4.3	7	309	166	143	18.8	-238	-14.5	48	2.9	32	1.9
紀 北 町	14,846	46	24	22	3.1	4	300	139	161	20.2	-254	-17.1	44	3.0	22	1.5
三 重 県	1,779,770	11,690	5,983	5,707	6.6	1,082	20,811	10,680	10,131	11.7	-9,121	-5.1	7,743	4.4	2,864	1.6
全 国	126,166,948	865,239	443,430	421,809	6.9	81,462	1,381,093	707,421	673,672	10.9	-515,854	-4.1	599,007	4.7	208,496	1.7

区分 市町 (県・全国)	乳 児 死 亡 (再 掲)				新 生 児 死 亡 (再 掲)				死 産		周 産 期 死 亡 (再 掲)			
	総 数	男	女	率	総 数	男	女	率	総 数	率	総 数	妊娠満 22週以 後	早期 新生児	率
管内（計）	0			0.0	0			0.0	1	8.5	0	0	0	0.0
尾 鷲 市	0			0.0	0			0.0	1	13.9	0	0	0	0.0
紀 北 町	0			0.0	0			0.0	0	0.0	0	0	0	0.0
三 重 県	16	10	6	1.4	3	2	1	0.3	238	20.0	24	21	3	2.0
全 国	1,654	892	762	1.9	755	420	335	0.9	19,454	22.0	2,955	2,377	578	3.4

注）自然増加及び確率は、当事務所算出。

（他の率は前掲のとおり）

・新生児死亡率＝新生児死亡数／出生数 × 1,000

・周産期死亡率＝（妊娠満22週以後の死産数＋早期新生児死亡数）／（妊娠満22週以後の死産数＋出生数）× 1,000

图 1. 出生率年次推移

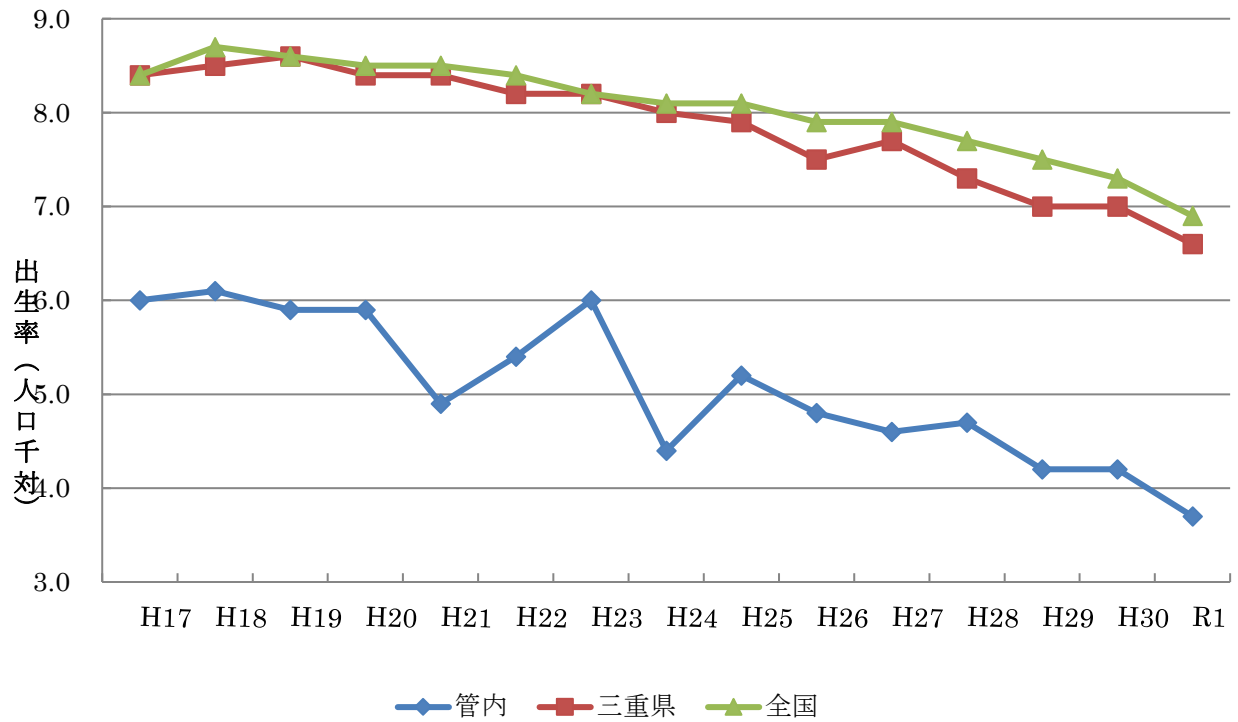
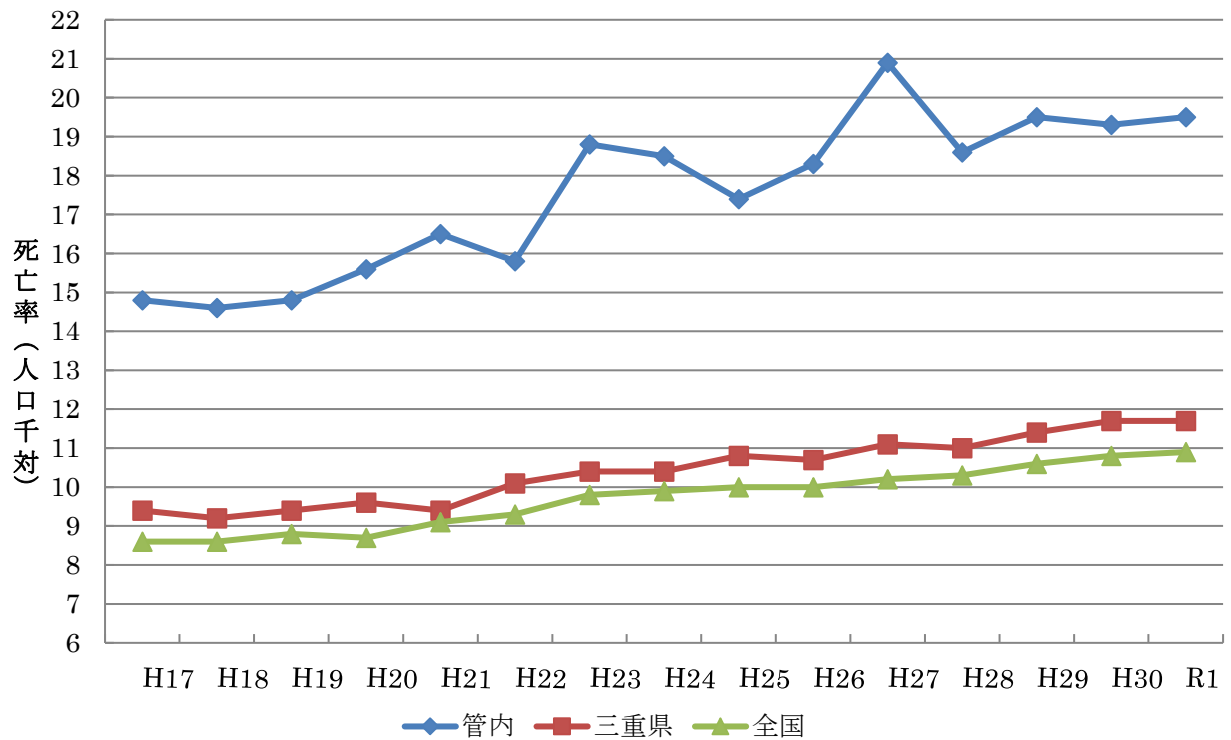


图 2. 死亡率年次推移



(3) 主要死因別死亡数及び死亡率（人口10万人対）

出典：人口動態調査（2019年）

令和元年確定数（No. 1）

選択死因 市町名	区分	総数			悪性新生物			心疾患（高血圧性除く）			脳血管疾患		
		計	男	女	計	男	女	計	男	女	計	男	女
管内	死亡数	609	305	304	135	82	53	126	57	69	55	26	29
	率	1,946.4	2,101.3	1,812.4	431.5	564.9	316.0	402.7	392.7	411.4	175.8	179.1	172.9
尾鷲市	死亡数	309	166	143	72	44	28	62	27	35	25	13	12
	率	1,879.3	2,179.0	1,620.6	437.9	577.6	317.3	377.1	354.4	396.6	152.0	170.6	136.0
紀北町	死亡数	300	139	161	63	38	25	64	30	34	30	13	17
	率	2,020.7	2,015.4	2,025.4	424.4	551.0	314.5	431.1	435.0	427.7	202.1	188.5	213.9
三重県	死亡数	20,811	10,680	10,131	5,266	3,193	2,073	3,118	1,418	1,700	1,639	798	841
	率	1,169.3	1,228.9	1,112.4	295.9	367.4	227.6	175.2	163.2	186.7	92.1	91.8	92.3
全国	死亡数	1,381,093	707,421	673,672	376,425	220,339	156,086	207,714	98,210	109,504	106,552	51,768	54,784
	率	1,094.7	1,151.9	1,040.3	298.4	358.8	241.0	164.6	159.9	169.1	84.5	84.3	84.6

(3) 主要死因別死亡数及び死亡率（人口10万人対）

出典：人口動態調査（2019年）
令和元年確定数（No. 2）

選択死因 市町名	区分	肺炎			慢性閉塞性肺疾患			肝疾患			腎不全		
		計	男	女	計	男	女	計	男	女	計	男	女
管内	死亡数	45	23	22	11	10	1	5	3	2	16	9	7
	率	143.8	158.5	131.2	35.2	68.9	6.0	16.0	20.7	11.9	51.1	62.0	41.7
尾鷲市	死亡数	26	18	8	8	8	0	2	1	1	6	4	2
	率	158.1	236.3	90.7	48.7	105.0	0.0	12.2	13.1	11.3	36.5	52.5	22.7
紀北町	死亡数	19	5	14	3	2	1	3	2	1	10	5	5
	率	128.0	72.5	176.1	20.2	29.0	12.6	20.2	29.0	12.6	67.4	72.5	62.9
三重県	死亡数	1,402	826	576	268	227	41	208	130	78	413	212	201
	率	78.8	95.0	63.2	15.1	26.1	4.5	11.7	15.0	8.6	23.2	24.4	22.1
全国	死亡数	95,518	53,076	42,442	17,836	14,822	3,014	17,273	11,236	6,037	26,644	13,573	13,071
	率	75.7	86.4	65.5	14.1	24.1	4.7	13.7	18.3	9.3	21.1	22.1	20.2

(3) 主要死因別死亡数及び死亡率（人口10万人対）

出典：人口動態調査(2019年)
令和元年確定数（No. 3）

選択死因 市町名	区分	老衰			不慮の事故			自殺		
		計	男	女	計	男	女	計	男	女
管内	死亡数	53	17	36	14	8	6	6	5	1
	率	169.4	117.1	214.6	44.7	55.1	35.8	19.2	34.4	6.0
尾鷲市	死亡数	27	11	16	5	4	1	3	2	1
	率	164.2	144.4	181.3	30.4	52.5	11.3	18.2	26.3	11.3
紀北町	死亡数	26	6	20	9	4	5	3	3	0
	率	175.1	87.0	251.6	60.6	58.0	62.9	20.2	43.5	0.0
三重県	死亡数	2,417	664	1,753	641	376	265	276	196	80
	率	135.8	76.4	192.5	36.0	43.3	29.1	15.5	22.6	8.8
全国	死亡数	121,863	31,722	90,141	39,184	22,394	16,790	19,425	13,668	5,757
	率	96.6	51.7	139.2	31.1	36.5	25.9	15.4	22.3	8.9

図3.管内主要死因(3大疾患)別死亡率の推移(人口10万対)

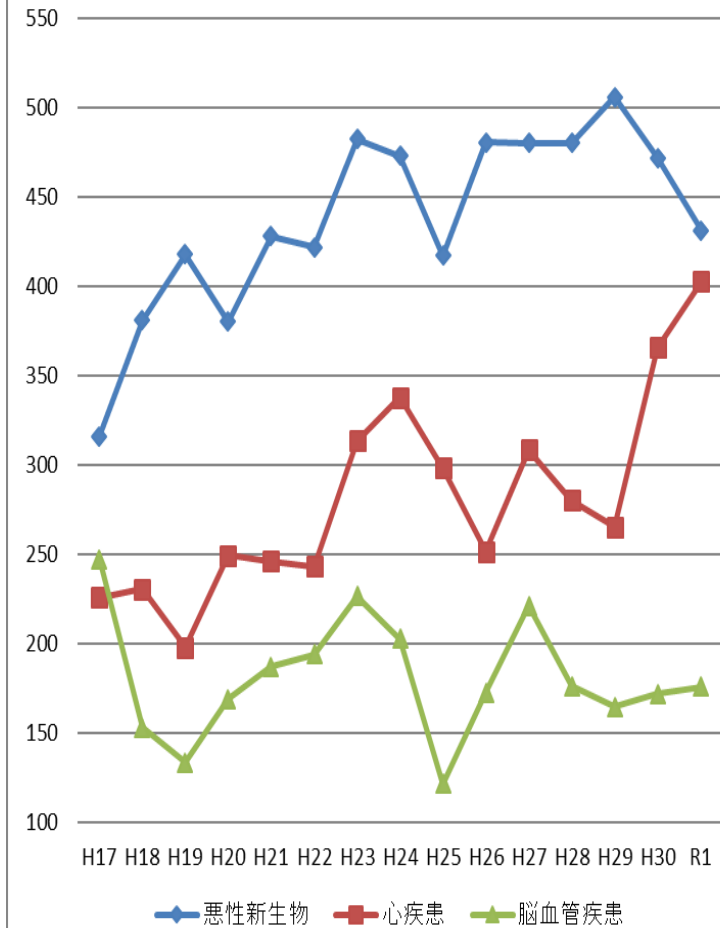


図4.主要死因別死亡率(管内)

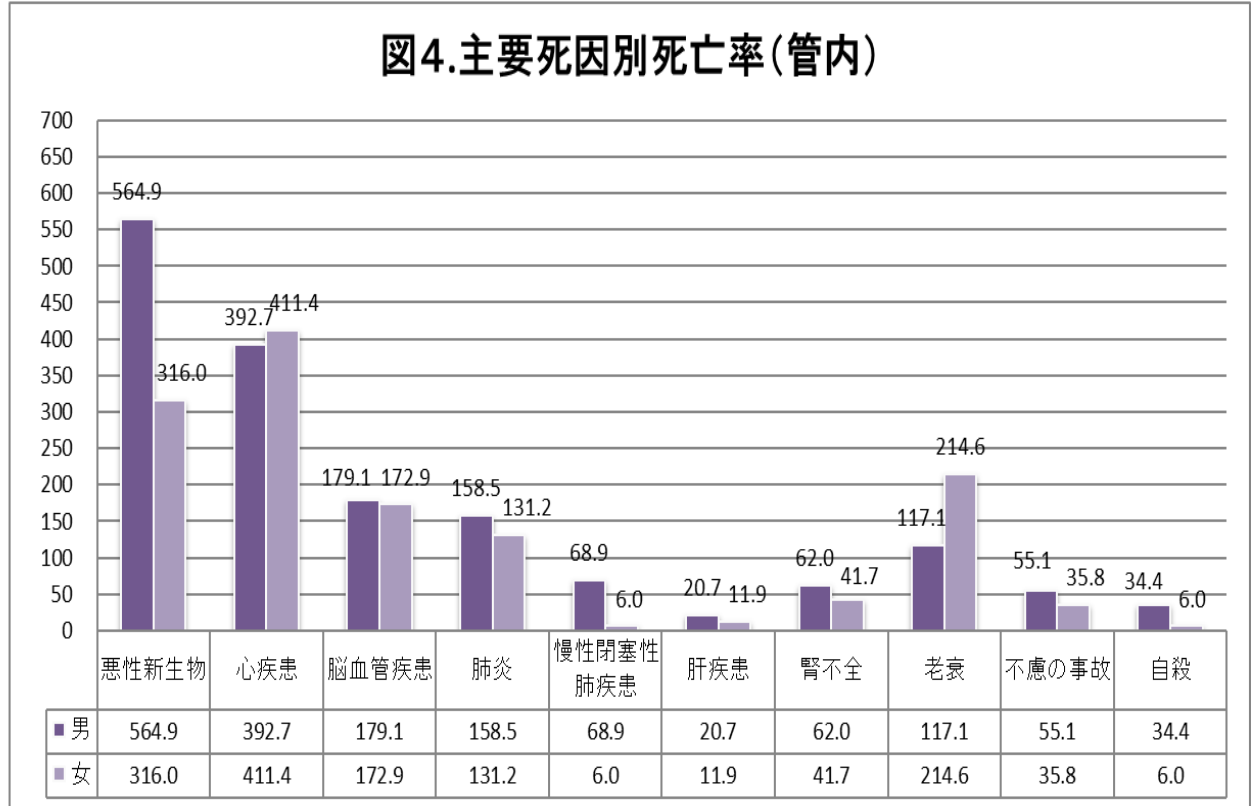


図4-1 主要死因別死亡率(尾鷲市)

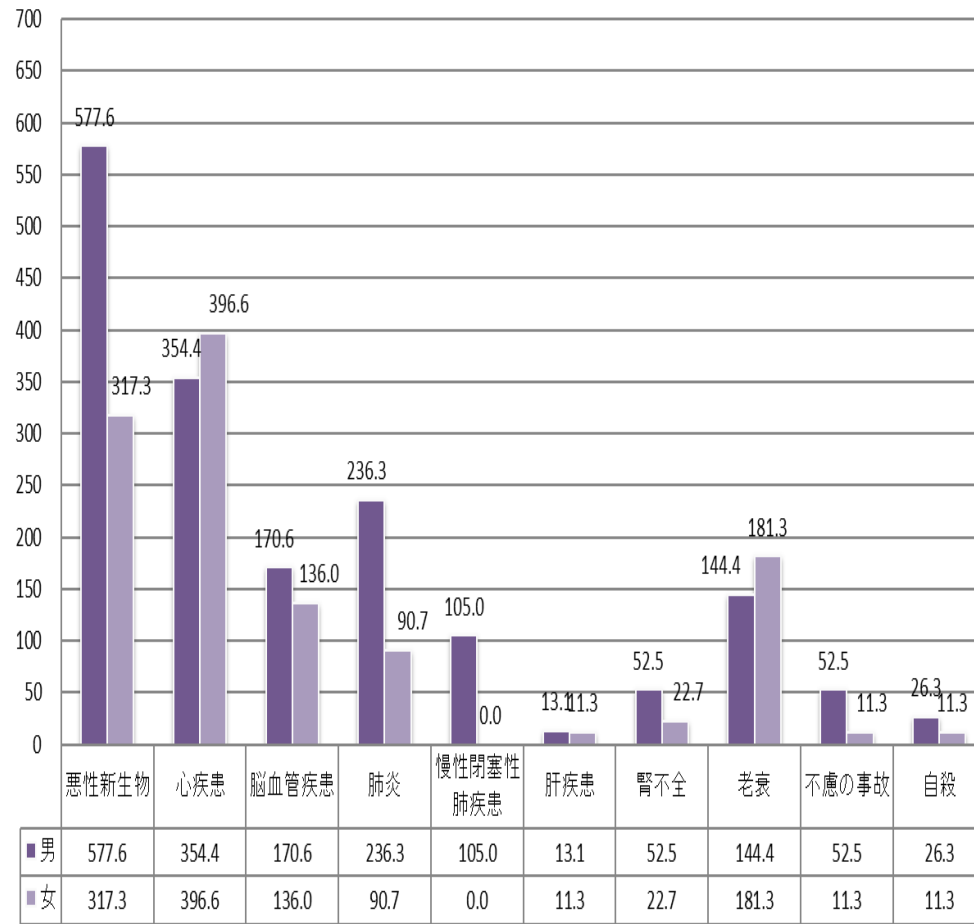
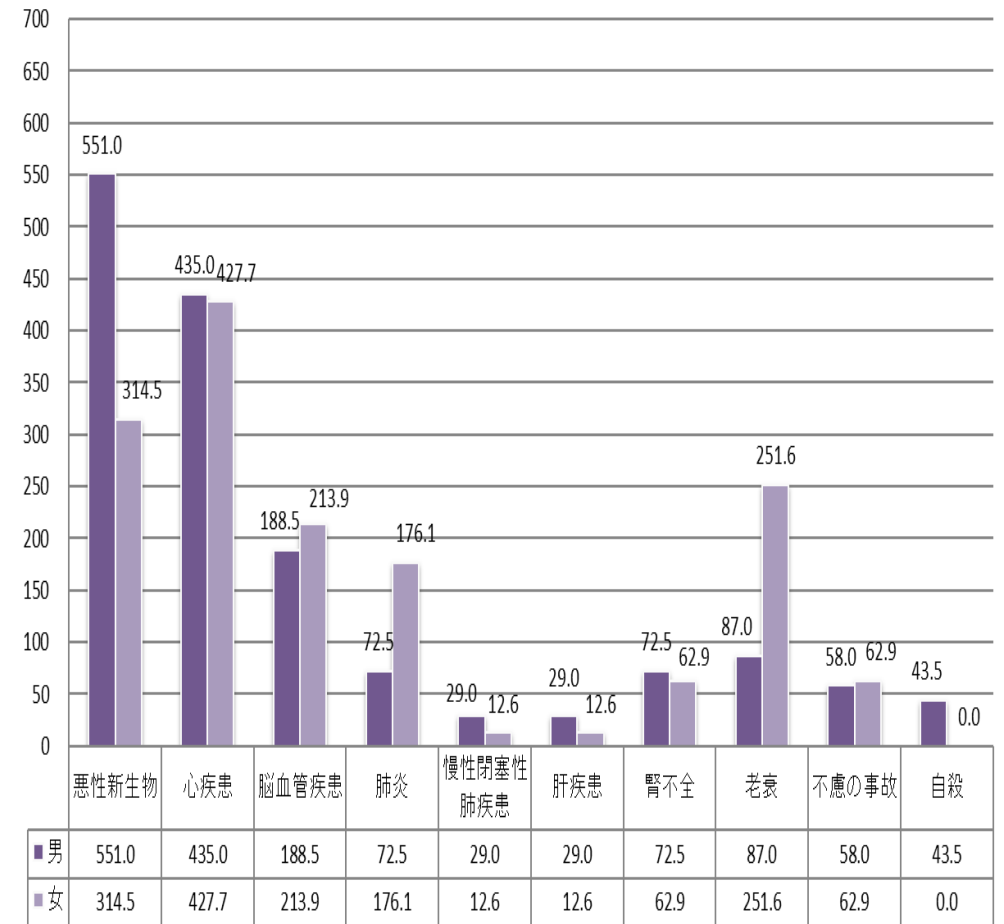


図4-2 主要死因別死亡率(紀北町)



(4) 悪性新生物部位別死亡者数

出典：人口動態調査（2019年）

市町別	部位別	悪性新生物総数		食道	胃	結腸	直腸S状結腸移行部及び直腸	肝及び肝内胆管	胆のう及びその他の胆道	膵	気管・気管支及び肺	乳房	子宮	白血病	その他
		計	数												
管内	計	135		3	12	9	9	10	12	8	28	2	7	3	32
	男	82		3	7	3	7	7	8	3	18	0	-	2	24
	女	53		0	5	6	2	3	4	5	10	2	7	1	8
尾鷲市	計	72		1	7	4	2	6	5	5	15	0	6	2	19
	男	44		1	4	2	1	5	4	3	10	0	-	1	13
	女	28		0	3	2	1	1	1	2	5	0	6	1	6
紀北町	計	63		2	5	5	7	4	7	3	13	2	1	1	13
	男	38		2	3	1	6	2	4	0	8	0	-	1	11
	女	25		0	2	4	1	2	3	3	5	2	1	0	2

図5. 【管内】悪性新生物部位別死亡割合
(男82人)

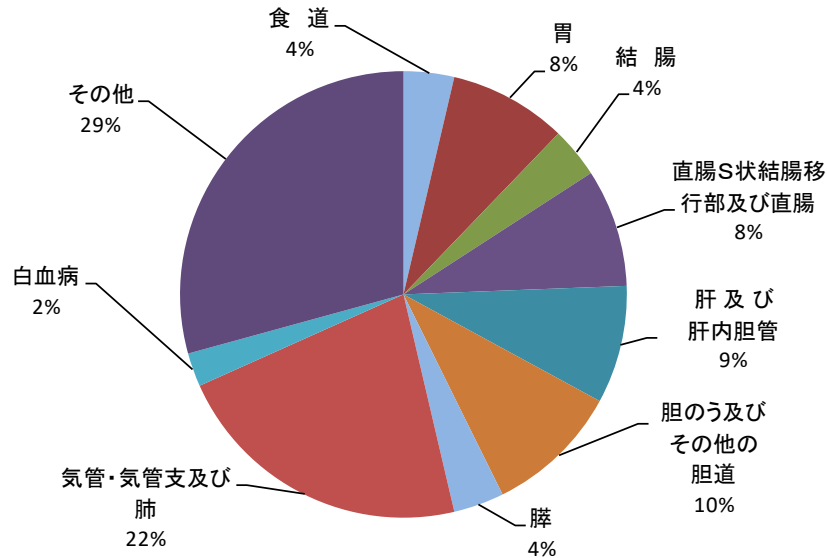
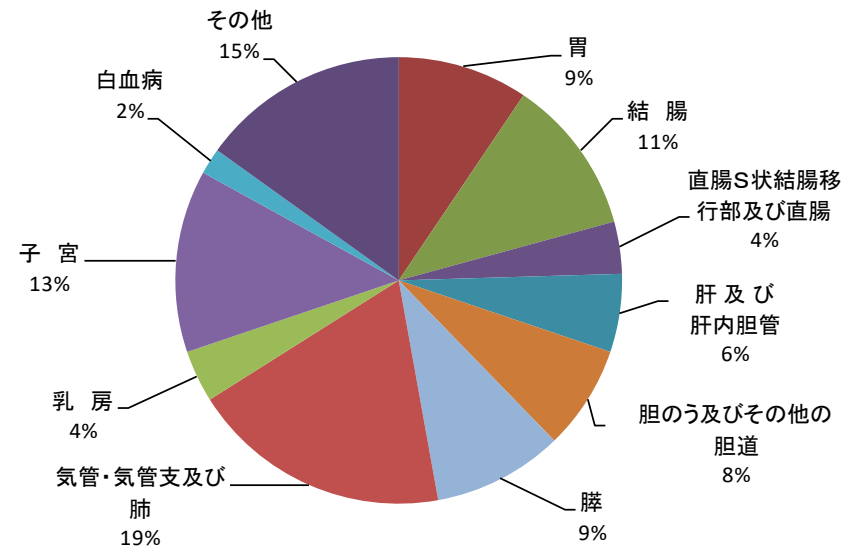


図5. 【管内】悪性新生物部位別死亡割合
(女53人)



2. 医療関係者の免許申請状況

令和元年度

	新規申請	書換申請	再交付申請
医師	0	0	0
歯科医師	0	0	0
薬剤師	1	3	0
保健師	2	1	0
助産師	0	0	0
看護師	13	3	0
臨床検査技師	2	0	0
診療放射線技師	1	0	0
衛生検査技師※	—	1	0
理学療法士	3	0	0
作業療法士	2	2	0
准看護師	4	0	0
管理栄養士	0	1	0
栄養士	1	1	0

※衛生検査技師の新規申請は平成22年度末で終了。

[みえ県民カビジョン・行動計画における政策体系]

○基本事業 12104 医療安全体制の確保

(主担当:保健衛生室 総務企画課)

医療の安全確保や医療に関する情報提供や相談対応、立入検査等を継続して実施します。

3. 医務

医療関係施設が、医療法等の医事衛生法規、その他関係法規に基づく基準に適合し、かつ、適正な管理、運営がなされることを目的に、立入検査、指導等を行っています。

(1) 医療関係施設数

	総 数	病 院	一 般 診 療 所		歯科診療所	施 術 所
			有 床	無 床		
管 内 (計)	88	3	1	36	17	31
尾 鷲 市	49	1	1	21	9	17
紀 北 町	39	2	0	15	8	14

(2) 病床数

	総 数	尾 鷲 市	紀 北 町
管 内 (計)	619 (385)	263 (56)	356 (329)
病 院	611 (385)	255 (56)	356 (329)
一般診療所	8 (-)	8 (-)	0 (-)

※()は療養型病床群(内数)

(3) 医療関係従事者数

平成30年12月31日現在

	総 数	医 師	歯科医師	薬剤師	保健師	助産師	看護師	准看護師 婦 師	歯科衛生士	歯科技工士	
管 内 (計)	561	51	19	11	20	7	236	188	22	7	
尾 鷲 市	322	31	9	6	11	7	161	88	8	1	
紀 北 町	239	20	10	5	9	0	75	100	14	6	
人口 10万対	管 内	—	156.2	58.2	33.7	61.3	21.4	723.0	576.0	67.4	21.4
	三 重 県	—	223.4	64.7	41.8	40.9	24.8	945.3	270.2	113.3	28.8
	全 国	—	246.7	80.5	47.4	41.9	29.2	963.8	240.8	104.9	27.3

出典：医師、歯科医師、薬剤師数（人口10万対含む）：平成30年医師・歯科医師・薬剤師調査より

その他の医療従事者数：平成30年医療従事者届（県集計）より

その他の医療従事者数（人口10万対）：【三重県、全国】平成30年度衛生行政報告例より

【管内】管内（計） / 市町別推計人口（平成30年1月1日）

健康増進課

○基本事業 14601 感染予防のための普及啓発の推進 (主担当:保健衛生室 健康増進課)
 主な取組:感染症予防に向けた啓発や発生に関する情報提供を行うことで、県民一人ひとりが感染症に対する正しい理解を深め、感染症の拡大防止につなげます。

1. 感染症予防

各種感染症の予防対策と防疫対策の確立を図り、患者発生の防止に努めます。

(1) 感染症発生状況

一類感染症	0件
二類感染症	2件 (結核 2件)
三類感染症	0件
四類感染症	0件
五類感染症 (定点除く)	4件 (加パ [△] 私耐性腸内細菌感染症 1件、百日咳 2件、 劇症型溶血性レンサ球菌感染症 1件)

(2) 行政検査等実施状況

接触者	1件 (結核 1件)
病原体検査	8件

(3) 感染症発生動向調査事業 (感染症サーベイランス)

感染症法に基づき医療機関の協力を得て、感染症の患者発生状況、病原体検索結果等を、インターネットを利用したコンピューターシステムにより迅速に収集、分析、提供、公開することにより、感染症のまん延防止に努めました。

定点種別	医療機関名
インフルエンザ (内科) 定点医療機関	世古ロクリニック
インフルエンザ (小児科) 定点医療機関	かとう小児科
小児科定点医療機関	かとう小児科
眼科定点医療機関	玉置眼科
STD定点医療機関	尾鷲総合病院 (泌尿器科)
基幹定点医療機関	尾鷲総合病院

(4) 感染症危機管理ネットワーク

感染症健康危機発生時に迅速かつ的確に対処するため、東紀州地域尾鷲地区救急医療対策協議会感染症危機管理部会を開催して、関係機関とのネットワークの強化に努めました。

第1回

- ① 日時：令和元年12月5日（木）17：30～19：00
- ② 場所：三重県尾鷲庁舎3階301会議室
- ③ 議題：（1）副部長選出
（2）規則改正
（3）三重県で発生した麻疹アウトブレイクについて
（4）尾鷲総合病院における麻疹アウトブレイク
（5）意見交換
- ④ 委員所属機関：紀北医師会、尾鷲歯科医師会、紀北薬剤師会、尾鷲総合病院、紀北消防組合、尾鷲警察署、尾鷲市、紀北町、尾鷲保健所

第2回

- ① 日時：令和2年2月6日（木）17：00～18：00
- ② 場所：三重県尾鷲庁舎3階301会議室
- ③ 議題：（1）新型コロナウイルス感染症に対応した医療体制について
（2）意見交換
- ④ 委員所属機関：紀北医師会、尾鷲歯科医師会、紀北薬剤師会、尾鷲総合病院、紀北消防組合、尾鷲警察署、尾鷲市、紀北町、尾鷲保健所

(5) 感染症危機管理実働訓練

感染症（エボラ出血熱疑い）患者が医療機関を受診した場合に備え、関係機関が連携し円滑に対応できるよう、受け入れ、搬送の実働訓練を行いました。

- ① 日時：令和2年1月21日（火）13：00～16：00
- ② 場所：尾鷲総合病院、三重県尾鷲庁舎
- ③ 概要：（1）医療機関において設置した帰国者・接触者外来に感染症患者を受け入れる
（2）診察の結果、エボラ出血熱を疑い、保健所に連絡するとともに発生届を作成する
（3）第一種感染症指定医療機関への患者搬送を決定し、協定書（保健所の搬送車を使用できない場合）に基づき消防へ救急搬送を依頼するとともに、警察へ搬送車の先導を依頼する
（4）患者をアイソレータに収容し、警察車両先導のもと救急車両にて搬送する
- ④ 参加機関：尾鷲総合病院、紀北消防組合、尾鷲警察署、尾鷲保健所、熊野保健所

○基本事業 14602 感染症危機管理体制の整備 （主担当：保健衛生室 健康増進課）

主な取組：感染症情報化コーディネーターを中心に、迅速かつ的確に原因究明を行い、効果的な予防対策を実施することで、感染症の拡大から県民の皆さんを守ります。

2. 結核対策

結核患者数は減少してきているものの、高齢者における減少傾向の鈍化や、治療が困難な多剤耐性菌の発生、ハイリスクグループにおける感染拡大など、未だに多くの課題を抱えています。

管内においても、結核の感染防止や患者の早期発見、さらに接触者検診及び患者管理の徹底を図り、対策強化に努めました。

(1) 結核患者登録状況

①活動性分類別結核登録者数

令和元年12月31日現在

活動性 分類別 市町名	合計	活動性肺結核				肺外 結核 活動性	不活動 性	不明	潜在性結核 感染症 (別掲)	
		登録時喀痰塗沫陽性		その他 菌陽性	菌陰性				治療中	観察中
		初回治療	再治療							
尾鷲市	3	0	0	0	0	0	3	0	0	0
紀北町	5	0	0	1	0	0	4	0	0	0
計	8	0	0	1	0	0	7	0	0	0

②年齢階級別結核登録患者数

令和元年12月31日現在

年齢	登録患者数										計
	0~4	5~9	10~14	15~19	20~29	30~39	40~49	50~59	60~69	70以上	
尾鷲市	0	0	0	0	0	0	0	1	0	2	3
紀北町	0	0	0	0	0	0	0	1	0	4	5
計	0	0	0	0	0	0	0	2	0	6	8

③結核新登録患者数の推移

	20年	21年	22年	23年	24年	25年	26年	27年	28年	29年	30年	R元年
尾鷲市	11	4	3	3	2	4	2	4	2	1	3	0
紀北町	16	5	2	1	4	1	3	3	3	4	3	1
計	27	9	5	4	6	5	5	7	5	5	6	1

④結核り患率の推移

	20年	21年	22年	23年	24年	25年	26年	27年	28年	29年	30年	R元年
尾鷲市	43.0	19.5	15.0	15.3	10.5	21.3	10.9	21.9	10.7	5.4	17.8	0.0
紀北町	37.2	21.6	10.7	5.5	22.4	5.7	17.6	17.8	17.2	24.6	19.7	6.7
管内計	40.3	20.5	12.9	10.5	16.2	13.8	14.1	20.4	16.6	14.4	18.8	3.2
三重県	17.3	16.8	15.8	15.2	13.7	13.0	13.0	13.4	13.3	12.2	11.1	9.4
全国	19.4	19.0	18.2	17.7	16.7	16.1	15.4	14.4	13.9	13.3	12.0	11.5

⑤結核有病率の推移

	20年	21年	22年	23年	24年	25年	26年	27年	28年	29年	30年	R元年
尾鷲市	38.2	19.5	15.0	10.2	10.5	21.3	16.3	10.9	16.0	10.8	11.9	0.0
紀北町	42.6	21.6	10.7	16.4	16.8	5.7	11.8	17.8	17.2	18.4	32.9	6.7
管内計	40.3	20.5	12.9	13.2	13.5	13.8	14.1	14.2	16.6	14.4	21.9	3.2
三重県	15.0	14.7	11.6	11.1	9.6	9.3	9.2	9.4	9.5	7.8	7.8	7.1
全国	15.7	14.8	14.0	13.5	11.7	11.0	10.6	9.9	9.2	8.8	8.0	7.7

(2) 管理・接触者健診実施状況

(令和元年度 保健所実施分)

	受診者数	X線 直接撮影	QFT	ツ反応 検査	BCG	喀痰	要注意 者数	潜在性 結核感染	発見 患者数
家 族	6	5	1	0	0	0	0	0	0
接 触 者	14	14	0	0	0	0	0	0	0
管理検診	2	2	0	0	0	0	0	0	0
計	22	21	1	0	0	0	0	0	0

(3) 感染症診査協議会診査状況

①感染症予防法第37条医療公費負担診査状況（結核）

区分	被用者保険		国 民 健 康 保 険			生 保	高 齢 者	そ の 他	計
	本 人	家 族	一 般	退職本人	退職家族				
申 請	0	0	0	0	0	0	3	0	3
合 格	0	0	0	0	0	0	3	0	3
承 認	0	0	0	0	0	0	3	0	3

②感染症予防法第37条の2医療公費負担診査状況（結核）

区分	被用者保険		国 民 健 康 保 険			生 保	高 齢 者	そ の 他	計
	本 人	家 族	一 般	退職本人	退職家族				
申 請	1	0	0	0	0	0	2	0	3
合 格	1	0	0	0	0	0	2	0	3
承 認	1	0	0	0	0	0	2	0	3

③感染症医療費公費負担申請状況（結核）

	法第37条	うち新規	うち継続	法37条の2	うち新規	うち継続	うち変更
申 請	3	1	2	3	2	1	0
承 認	3	1	2	3	2	1	0

(4) 定期結核健康診断・予防接種実施状況

	対象者数	受診者数	受診率	BCG 接 種	間 接 撮 影			直 接 撮 影			結核 患者
					異常なし	要精密	計	異常なし	要精密	計	
事業者	1,654	1,625	98.2	—	82	0	82	1,527	16	1,543	0
学校長	158	158	100.0	—	0	0	0	157	1	158	0
施設の長	547	539	98.5	—	12	0	12	483	44	527	0
市 町 長	6ヶ月まで	112	86	76.8	86	—	—	—	—	—	—
	65歳以上	14,482	1089	7.5	—	841	0	841	248	0	248
	その他	—	—	—	—	—	—	—	—	—	—

(5) 住民結核検診受診状況の推移

年度	22	23	24	25	26	27	28	29	30	R元
尾 鷲 市	366	242	242	228	223	239	209	269	283	248
紀 北 町	679	694	676	710	801	906	893	837	900	841
計	1,045	936	918	938	1,024	1,145	1,102	1,106	1,183	1,089

(6) 結核対策特別促進事業

結核患者の治療の完遂と確実な治癒を目指し、入院医療機関、退院後の通院医療機関および地域の各支援機関と連携しながら直接服薬確認（DOTS）に取り組んでいます。

① 結核患者服薬支援（DOTS）（令和元年度）

(ア) 結核病床を有する医療機関との DOTS カンファレンス

実施回数：1回

(イ) 訪問、郵送 DOTS

入院患者訪問面接の実施：入院先医療機関へ訪問 1名（延 1件）

地域 DOTS の実施：対象者 4名

<内訳> *途中で DOTS タイプの変更があるため重複あり。

院内 DOTS 1名（延 1件）

訪問 DOTS 3名（延 8件）

電話 DOTS 1名（延 1件）

来所 DOTS 1名（延 3件）

施設 DOTS 0名（延 0件）

<結果> 治療完了 2名、治療継続中 2名

○基本事業 14603 感染症対策のための相談・検査の推進（主担当：保健衛生室 健康増進課）
 主な取組：エイズを含む性感染症のまん延防止を図るため、知識の普及、啓発を図るとともに、
 相談や検査を実施します

3. エイズ等対策

(1) エイズ相談及び検査状況

相 談 件 数		検 査 件 数	
電 話	来 所	スクリーニング検査	確 認 検 査
15	8	8	0

(2) エイズ予防啓発活動

①HIV検査普及週間（6月1日～7日）

(ア) 特例HIV検査の実施

日 時：令和元年6月4日（火）9：00～10：00

検査件数：1件

(イ) 啓発用パンフレット・リーフレット、啓発グッズの設置

日 時：令和元年5月31日（金）～6月7日（金）

場 所：三重県尾鷲庁舎

(ウ) 報道機関への資料提供

②世界エイズデー（12月1日）

(ア) 街頭普及啓発

日 時：令和元年12月3日（火）7：45～8：00

場 所：三重県立尾鷲高等学校校門前

内 容：保健委員に協力してもらい、登校時生徒に啓発物品（ポケットティッシュ）600個を配布

(イ) 啓発ポスターの掲示

場 所：管内医療機関（2カ所 計8枚）

尾鷲市中央公民館（1枚）、

三重県尾鷲庁舎（2枚）

管内コンビニ、飲食店等（6カ所 計8枚）

(ウ) 啓発パンフレット・グッズの配布

日 時：令和元年11月29日（金）～12月4日（水）

場 所：尾鷲市中央公民館

内 容：ポスター掲示、啓発パンフレット・リーフレット、啓発グッズの設置

(エ) 啓発パンフレット・リーフレットの設置

日 時：令和元年11月25日（月）～12月5日（木）

場 所：三重県尾鷲庁舎

内 容：ポスター掲示、啓発パンフレット・リーフレット、啓発グッズの設置

(オ) 三重県尾鷲庁舎での庁内放送

(カ) 報道機関への資料提供

③その他

(ア) 三重県立尾鷲高等学校文化祭

日 時：令和元年9月26日（木）8：30～11：30

場 所：三重県立尾鷲高等学校

内 容：生徒を対象としたクイズの実施（実施者55名）およびクイズ実施者への啓発リーフレット・パンフレット・啓発グッズの配布、啓発ポスターの掲示

(3) 緊急肝炎ウイルス医療機関委託検査事業

医療機関に対して肝炎ウイルス検査の委託を行い、無料の肝炎ウイルス検査を実施します。

受診券交付件数

0件

○基本事業 12102 医療分野の人材確保

(主担当:保健衛生室 健康増進課)

主な取組:保健医療分野の人材確保のため、看護学生の実習指導を実施します。また、地域保健活動推進のための人材の育成を行います。

4. 看護学生の実習指導

該当なし

5. 保健師活動状況

(1) 保健師配置状況

所属	尾鷲市	紀北町	尾鷲保健所	その他	管内計
設置人数	8	7	3	5	23

(2) 人材育成

① 尾鷲保健所管内保健師研修会の開催

≪第1回≫

日時:令和元年10月31日(木) 13:30~15:30

場所:尾鷲庁舎3階 301会議室(馬越ルーム)

出席者:管内保健師18人

内容:講義「三重県の災害リスク」

演習「クロスロード」

② 尾鷲管内保健師統括会議の開催

≪第1回≫

日時:令和2年3月25日(水) 10:30~12:00

場所:三重県尾鷲庁舎2階 相談室

出席者:管内市町統括保健師・保健所保健師業務担当者 3名

内容:保健師活動の現状及び課題について

保健師の人材育成について

③ 尾鷲保健所管内新任期保健師等研修会の開催

≪第1回≫

日時:令和元年7月3日(月) 16:00~17:00

場所:尾鷲庁舎2階相談室

出席者:管内新任期保健師及び管理栄養士 6人

内容:自己紹介

講義「地域ケアシステム構築の基礎知識について」

≪第2回≫

日時:令和元年9月11日(月) 16:00~17:10

場所:尾鷲庁舎2階相談室

出席者:管内新任期保健師及び管理栄養士 6人

内容:取り組むテーマと対象集団

≪第3回≫

日時:令和元年12月11日(水) 15:00~17:00

場所:尾鷲庁舎2階相談室

出席者:管内新任期保健師及び管理栄養士 5人

内容:各シートの説明及び意見交換

《第4回》

日 時：令和2年3月5日（木）15：00～17：00
場 所：尾鷲庁舎2階相談室
出席者：管内新任保健師及び管理栄養士 6人
内 容：事業評価及び意見交換

④ 保健所保健師の人材育成にかかるブロック別研修会

《第1回》

日 時：令和元年9月18日（水）10：00～12：00
場 所：三重県尾鷲庁舎3階 301会議室
出席者：伊勢、尾鷲、熊野保健所の保健師 9名
（アドバイザー3名、新任保健師6名）
内 容：自己紹介
地域ケアシートの活用について
グループワーク及び意見交換

《第2回》

日 時：令和2年2月25日（火）13：15～16：00
場 所：三重県尾鷲庁舎3階 301会議室
出席者：伊勢、尾鷲、熊野保健所の保健師 10名
（アドバイザー3名、新任保健師7名）
内 容：地域ケアシート発表及び意見交換

○基本事業 12401 健康づくり・生活習慣病予防活動の推進（主担当：保健衛生室 健康増進課）
主な取組：県民、NPO、企業、学校、市町等と連携し、個人の適正な生活習慣が定着するための活動を支援し、生活習慣の改善を推進します。

6. 健康づくり

（1）ヘルシーピープルみえ・21の推進

地域で開催されるイベントや研修会の機会を活用し、こころの健康、受動喫煙の防止、食育や食事バランスガイド、8020運動、がん対策事業等の啓発を行いました。

（2）タバコ対策

①普及啓発の実施

（ア）世界禁煙デー及び禁煙週間

○各市町商工会議所における啓発

日 時：令和元年5月20日（月）～6月6日（木）
場 所：尾鷲商工会議所、みえ熊野古道商工会
内 容：啓発ポスターの掲示

○尾鷲庁舎来庁者及び職員への呼びかけ

日 時：令和元年5月21日（火）～6月6日（木）
場 所：三重県尾鷲庁舎内地域機関及び庁舎2階、屋外喫煙所（2か所）
内 容：啓発ポスターの掲示
庁内放送による禁煙及び受動喫煙防止普及啓発

（イ）その他禁煙啓発

○尾鷲高校文化祭

日 時：令和元年9月26日（木）
場 所：三重県立尾鷲高等学校
内 容：ポスターの掲示、喫煙モデルの展示、1年分のタールの展示

(3) 健康づくり推進事業

- ①コープ2019 商品・くらしの活動交流会における啓発
日 時：令和元年9月28日（土）
場 所：尾鷲市民文化会館（せぎやまホール）
内 容：啓発物品の配布
- ② 尾鷲市健康Happy Dayにおける啓発
日 時：令和元年10月20日（日）
場 所：尾鷲市福祉保健センター
内 容：啓発用ポスターの掲示、健康づくり関係資料の展示、啓発物品の配布、
アルコールパッチテスト
- ③ 病気にならない体づくりの絵・ポスターの展示
日 時：令和元年11月29日（金）～12月4日（水）
場 所：尾鷲市中央公民館
内 容：管内の小学生が描いた生活習慣病予防の絵・ポスターの展示

7. 保健栄養指導

(1) 健康食育推進事業

県民が健康的な食生活を実践できるように、みえの食生活指針や食事バランスガイドの活用等を図り、市町や組織との協働による食生活改善の推進、情報発信などを行いました。

① 野菜フル350推進事業

食生活の現状は、すべての世代で野菜の摂取が不足しています。

そこで、地域で食育に携わっている人と一緒に、栄養バランスのとれた健康的な食生活が送れるよう、1日の野菜摂取の目標を350gとして、野菜摂取の増加を推進するための具体的な提案をしました。

(ア) 協働啓発等

○尾鷲高校文化祭

日 時：令和元年9月26日（木）
場 所：三重県立尾鷲高等学校
協働団体：尾鷲高校
対 象：尾鷲高校生、教師、保護者等
内 容：フードモデルの展示、コンビニを活用の食事バランスのリーフレットの配布

○健康づくり応援の店

日 時：令和元年9月・10月
協働団体：健康づくり応援の店
対 象：健康づくり応援の店を利用する一般住民
内 容：野菜ウェットテッシュの配布、野菜活用レシピの配布

○みんなでいこか！総合けんしん 海山 における啓発

日 時：令和元年11月6日（水）
場 所：紀北町立海山公民館、紀北町老人福祉センター
協働団体：紀北町
対 象：総合けんしん 参加者
内 容：野菜ウェットテッシュ配布

○みんなでいこか！総合けんしん 東長島 における啓発

日 時：令和元年11月10日（日）
場 所：紀北町立東長島公民館
協働団体：紀北町
対 象：総合けんしん 参加者
内 容：野菜ウェットテッシュの配布

○コープ2019 商品・くらしの活動交流会

日 時：令和元年9月28日（土）
場 所：尾鷲市民文化会館（せぎやまホール）
協働団体：コープみえ
対 象：生活協同組合員及び一般住民
内 容：野菜350g フードモデルの展示
減塩リーフレット・野菜リーフレットの配布

○尾鷲市 健康HappyDayでの啓発

日 時：令和元年10月20日（日）
場 所：尾鷲市福祉保健センター
協働団体：尾鷲市
対 象：参加者
内 容：野菜クリアファイル配布

（2）栄養施行事務事業

① 給食施設指導

健康増進法、健康増進法施行細則に基づき、給食施設指導を実施するとともに、給食施設関係の資質向上を目指した研修会を開催しました。

（ア）給食施設巡回指導（指導、助言含む）

特定給食施設		その他の給食施設	
施設数	指導数	施設数	指導数
13	4	32	10

（イ）給食従事者研修会

日 時：令和元年8月26日（月）
場 所：三重県尾鷲庁舎5階 大会議室
参加者：93名
内 容：講演「給食施設における災害時への備えについて」
講師 鈴鹿医療科学大学 大槻 誠 准教授
講演「給食施設における衛生管理について、最近のトピックスについて」

② 栄養表示等の指導支援

健康増進法に基づき虚偽誇大広告の禁止、栄養表示基準にかかる相談・指導を行いました。

相談・指導件数 38件
集団指導 1回

③ 人材育成・支援

地域における食生活改善や食環境整備の推進のために、尾鷲食生活改善推進連絡協議会、市町栄養士の活動を支援しました。

また、管理栄養士の人材育成のため、地域栄養活動等の実際に触れて学ぶ機会を提供し、管理栄養士養成施設学生の臨地実習を実施しました。

(ア) 尾鷲食生活改善推進連絡協議会活動支援

○尾鷲食生活改善推進連絡協議会総会

日 時：令和元年5月13日（月）10：00 ～ 11：30

場 所：三重県尾鷲庁舎5階 大会議室

対 象：尾鷲食生活改善推進協議会会員 40名

内 容：健康増進法改正・野菜摂取の健康教育及びメンタルヘルス研修

○尾鷲食生活改善推進連絡協議会リーダー研修

日 時：①令和元年6月20日（木）

②令和元年7月2日（火）

③令和元年7月23日（火）

④令和2年2月4日（火）

場 所：三重県尾鷲庁舎2階 栄養室

内 容：伝達研修支援等

(イ) 市町栄養士活動支援 （対象：尾鷲保健所管内行政栄養士 3名）

○管内公衆栄養業務連絡会

第1回

日 時：平成31年4月24日（水）（熊野保健所と合同）

場 所：三重県尾鷲庁舎2階 202会議室

内 容：県事業について

各市町の事業について

災害時の栄養・食生活支援について

第2回

日 時：令和2年3月18日（水）（熊野保健所と合同）

場 所：三重県熊野保健所2階 相談室

内 容：県事業について

各市町の事業について

(ウ) 管理栄養士臨地実習指導

対 象：鈴鹿医療科学大学 4年生4名 至学館大学 4年生1名

実習期間：令和元年9月24日（火）～28日（土）

8. 歯科保健対策事業

口腔衛生意識の向上と、歯科疾患に対する予防啓発活動を実施しました。

○尾鷲高校文化祭

日 時：令和元年9月26日（木）

場 所：三重県立尾鷲高等学校

協働団体：尾鷲高校

対 象：尾鷲高校生、教師、保護者等

内 容：歯みがきクイズの実施

リーフレット及び歯ブラシの配布

○コープ 2019 商品・くらしの活動交流会

日 時：令和元年9月28日（土）

場 所：尾鷲市民文化会館（せぎやまホール）

協働団体：コープみえ

対 象：生活協同組合員及び一般住民

内 容：8020のぼり・ポスターの展示、リーフレット及び歯ブラシの配布

○基本事業 12403 こころの健康づくりの推進 (主担当:保健衛生室 健康増進課)
主な取組：県民一人ひとりのこころの健康を保ち健やかに生活できるよう、うつ・自殺対策を推進します。

9. 自殺対策緊急強化事業

管内の自殺死亡率（人口10万対：H25～H29年の累計）は、三重県17.3に対し22.6と県内で最も高くなっており、特に中高年層と高齢者層の自殺者が多い傾向にあります。

自殺対策を中心とした「こころの健康づくり」を推進するために、地域関係機関の連携体制の構築・強化を図るとともに普及啓発に取り組みました。

(1) 尾鷲地域自殺対策ネットワーク会議の開催

地域関係機関の連携体制の充実を図り、尾鷲地域の自殺対策の取組を推進するために、管内関係機関、各種団体、民間ボランティア等によるネットワーク会議を開催しました。

日 時：令和元年7月18日（木）13：30～15：00

場 所：三重県尾鷲庁舎5階大会議室

内 容：①借金問題の解決法
②市町の自殺対策計画
③各関係機関の取り組み

出席者数：25人

参加機関：紀北医師会、紀北薬剤師会、尾鷲総合病院、熊野病院、三重県司法書士会、紀北消防組合、尾鷲公共職業安定所、尾鷲商工会議所、みえ熊野古道商工会、尾鷲市教育委員会、紀北町教育委員会、尾鷲市社会福祉協議会、紀北町社会福祉協議会、尾鷲市老人クラブ連合会、紀北町いきいきクラブ連合会、尾鷲市民生委員児童委員協議会、紀北町民生委員児童委員協議会、尾鷲市婦人の会連絡協議会、紀北町婦人会連絡協議会、地域ボランティア代表、尾鷲市、紀北町、尾鷲保健所、こころの健康センター

(2) 啓発活動

尾鷲地域自殺対策ネットワーク会議の協働の取組として、地域の住民一人ひとりが自殺対策の主役であることを広く呼びかけ、啓発活動を展開しました。

①「自殺予防週間(9月10日～16日)」における街頭啓発キャンペーン

【尾鷲市会場】

日 時：令和元年9月3日（火）16：30～17：00

場 所：主婦の店セントラルマーケット周辺

内 容：自殺予防啓発物品の配布、自殺予防週間啓発用のぼりの掲示等

【紀北町会場】

日 時：令和元年9月11日（水）9：00～10：00

場 所：プライスカット海山店、オークワ紀伊長島店

内 容：自殺予防啓発物品の配布、自殺予防週間啓発用のぼりの掲示等

②「自殺対策強化月間(3月)」における啓発

- (ア) 管内調剤薬局における啓発物の配布
- (イ) 尾鷲庁舎における
 - ・ 庁舎入口に啓発物品設置
 - ・ 庁舎内放送

③こころの健康づくりに関する啓発活動

- ・ 2019年商品・くらしの活動交流会(尾鷲市民文化会館 せぎやまホール)
- ・ 健康HappyDay(尾鷲市健康まつり)
- ・ 尾鷲高等学校文化祭
- ・ 三重県尾鷲庁舎内啓発等、随時実施

④「こころ見守りネットおわせ」の実施

高齢者の自殺者が多いことから、今年度も老人会や婦人の会の協力を得て会員が集まる機会に尾鷲地域の自殺の現状や予防のために自分たちができることについての講話を行った。

- (ア) 日 時：平成31年4月12日(金)
対象者：尾鷲市北婦人の会会員 98名
- (イ) 日 時：令和元年5月13日(月)
対象者：食生活改善推進委員 31名
- (ウ) 日 時：令和元年7月23日(火)
対象者：尾鷲市老人連合会会長 24名
- (エ) 日 時：令和元年10月10日(木)
対象者：尾鷲市老人連合会会員 25名

⑤メンタルヘルスに関する講義の実施

関係機関と連携して、働く世代に自殺予防やメンタルヘルスの関する講義を行った。

- (ア) 「セルフケアについて～ストレスとの上手な付き合い方について～」
 - ・ 紀北町居宅介護支援事業所
日 時：令和元年7月13日(金)
対象者：ケアマネージャー等23名
- (イ) 「働き世代の自殺予防」
 - ・ ジブラルタル生命
日 時：令和元年9月17日(火)
対象者：職員6名
 - ・ 税理士事務所
日 時：令和元年10月1日(火)
対象者：職員10名
- (ウ) ゲートキーパー養成講座
 - ・ 尾鷲市役所
日 時：令和2年2月14日(金)
対象者：尾鷲市職員112名

⑥高校生を対象とした自殺予防教育

生徒の約9割が卒業後に地元を離れ進学・就職するため、卒業までに精神疾患やストレス、SOSの出し方について学ぶことで、この先もこころの健康を保ちながら生活していけるよう授業を実施した。

- ・ 日 時：令和2年2月12日(水) 10:35～11:25
対象者：1年3組 28名
- ・ 日 時：令和2年2月12日(水) 11:35～12:25
対象者：1年2組 28名
- ・ 日 時：令和2年2月13日(木) 8:35～9:25
対象者：1年4組 31名

- ・日 時：令和2年2月13日（木） 9：35～10：25
対象者：1年5組 29名
- ・日 時：令和2年2月13日（木） 10：35～11：25
対象者：1年1組 20名

（3）こころの健康相談

①総合相談会

- 日 時：令和元年10月5日（土） 10：00～15：00
- 場 所：尾鷲市中央公民館
- 内 容：税理士、司法書士、土地家屋調査士、行政書士の専門相談と合同で保健師によるこころの健康相談を実施

②精神科医によるこころの健康相談

- 日 時：令和元年9月27日（金） 14：00～16：00
- 場 所：尾鷲庁舎1階 母子室
- 相談件数：4件

○基本事業 12404 難病対策の推進 (主担当：保健衛生室 健康増進課)
主な取組：難病患者等への適切な医療提供・療養支援を推進します。

10. 難病対策

（1）難病在宅ケア事業

難病患者及びその家族が、病気をもちながらも安心して療養生活を送れるまちづくりをめざし、地域の支援体制を整えていきます。

①訪問診療

- （目 的） 寝たきり等により受療が困難な在宅患者に対し、訪問相談班による訪問指導を行い、地域における在宅医療・療養の促進を図ります。
- （対 象） 神経筋疾患と診断されているが、遠隔地、寝たきり等の理由により受療が困難な患者で、専門医師・理学療法士等の指導を希望している者。

※今年度0件

②面接相談及び電話相談

特定医療費受給者証交付申請時等に患者および家族に面接し、病気や医療及び療養生活等について相談を行い、療養上の不安の軽減を図るとともに必要な患者に保健師の訪問等に繋げました。また、随時、支援関係者の来所相談や電話相談に対応しました。

() は実数

	総数	尾鷲市	紀北町
面接相談延件数	26 (22)	10 (10)	16 (12)

	総数	尾鷲市	紀北町	その他
電話相談延件数	15 (4)	4 (1)	11 (3)	0 (0)

③家庭訪問

重症でかつ支援ニーズの高い患者を中心に家庭訪問を行い、患者及び家族の抱える課題やニーズを把握し、それに応じた諸サービスを調整・提供することにより療養生活の充実を支援しました。

(訪問実施状況)

() は実数

		総数	尾鷲市	紀北町
訪問延べ件数		30 (5)	4 (2)	26 (3)
病名	筋萎縮性側索硬化症	14 (3)	4 (2)	10 (1)
	筋ジストロフィー	5 (1)		5 (1)
	多系統萎縮症	11 (1)		11 (1)

(2) 難病対策治療研究事業

①特定医療費（指定難病）研究事業

原因不明で治療方法が確立していない指定難病について、治療研究事業の推進により、医療の確立・普及を図るとともに、患者の医療費の負担軽減を図ります。

<特定医療費受給状況>

疾患番号	病名	尾鷲市	紀北町	計
1	球脊髄性筋萎縮症	0	1	1
2	筋萎縮性側索硬化症	1	2	3
3	脊髄性筋萎縮症	0	0	0
4	原発性側索硬化症	0	0	0
5	進行性核上性麻痺	1	2	3
6	パーキンソン病	25	26	51
7	大脳皮質基底核変性症	0	2	2
8	ハンチントン病	0	0	0
9	神経有棘赤血球症	0	0	0
10	シャルコー・マリー・トゥース病	0	0	0
11	重症筋無力症	3	5	8
12	先天性筋無力症候群	0	0	0
13	多発性硬化症/視神経脊髄炎	4	2	6
14	慢性炎症性脱髄性多発神経炎/多巣性運動ニューロパチー	0	1	1
15	封入体筋炎	0	0	0
16	クロウ・深瀬症候群	0	0	0
17	多系統萎縮症	3	2	5
18	脊髄小脳変性症（多系統萎縮症を除く。）	4	3	7
19	ライソゾーム病	0	1	1
20	副腎白質ジストロフィー	0	0	0

21	ミトコンドリア病	0	0	0
22	もやもや病	2	2	4
23	プリオン病	0	0	0
24	亜急性硬化性全脳炎	0	0	0
25	進行性多巣性白質脳症	0	0	0
26	HTLV-1 関連脊髄症	1	0	1
27	特発性基底核石灰化症	0	0	0
28	全身性アミロイドーシス	0	1	1
29	ウルリッヒ病	0	0	0
30	遠位型ミオパチー	0	0	0
31	ベスレムミオパチー	0	0	0
32	自己貪食空胞性ミオパチー	0	0	0
33	シュワルツ・ヤンペル症候群	0	0	0
34	神経線維腫症	1	1	2
35	天疱瘡	0	1	1
36	表皮水疱症	0	0	0
37	膿疱性乾癬（汎発型）	1	1	2
38	スティーヴンス・ジョンソン症候群	0	0	0
39	中毒性表皮壊死症	0	0	0
40	高安動脈炎	0	1	1
41	巨細胞性動脈炎	0	0	0
42	結節性多発動脈炎	0	0	0
43	顕微鏡的多発血管炎	0	0	0
44	多発血管炎性肉芽腫症	0	1	1
45	好酸球性多発血管炎性肉芽腫症	0	0	0
46	悪性関節リウマチ	5	5	10
47	バージャー病	0	0	0
48	原発性抗リン脂質抗体症候群	0	1	1
49	全身性エリテマトーデス	12	9	21
50	皮膚筋炎/多発性筋炎	5	6	11
51	全身性強皮症	6	8	14
52	混合性結合組織病	2	1	3
53	シェーグレン症候群	0	3	3
54	成人スチル病	0	1	1
55	再発性多発軟骨炎	0	1	1
56	ベーチェット病	2	0	2
57	特発性拡張型心筋症	6	7	13
58	肥大型心筋症	1	0	1

59	拘束型心筋症	0	0	0
60	再生不良性貧血	1	2	3
61	自己免疫性溶血性貧血	1	0	1
62	発作性夜間ヘモグロビン尿症	0	0	0
63	特発性血小板減少性紫斑病	1	2	3
64	血栓性血小板減少性紫斑病	0	0	0
65	原発性免疫不全症候群	0	0	0
66	IgA 腎症	2	2	4
67	多発性嚢胞腎	1	1	2
68	黄色靱帯骨化症	1	2	3
69	後縦靱帯骨化症	14	12	26
70	広範脊柱管狭窄症	3	0	3
71	特発性大腿骨頭壊死症	2	3	5
72	下垂体性 ADH 分泌異常症	0	2	2
73	下垂体性 TSH 分泌亢進症	0	0	0
74	下垂体性 PRL 分泌亢進症	1	0	1
75	クッシング病	1	0	1
76	下垂体性ゴナドトロピン分泌亢進症	0	0	0
77	下垂体性成長ホルモン分泌亢進症	1	0	1
78	下垂体前葉機能低下症	1	0	1
79	家族性高コレステロール血症（ホモ接合体）	0	0	0
80	甲状腺ホルモン不応症	0	0	0
81	先天性副腎皮質酵素欠損症	0	0	0
82	先天性副腎低形成症	0	0	0
83	アジソン病	0	0	0
84	サルコイドーシス	0	2	2
85	特発性間質性肺炎	6	7	13
86	肺動脈性肺高血圧症	0	1	1
87	肺静脈閉塞症/肺毛細血管腫症	0	0	0
88	慢性血栓塞栓性肺高血圧症	1	0	1
89	リンパ脈管筋腫症	0	0	0
90	網膜色素変性症	6	4	10
91	バッド・キアリ症候群	0	0	0
92	特発性門脈圧亢進症	0	0	0
93	原発性胆汁性肝硬変	4	4	8
94	原発性硬化性胆管炎	0	0	0
95	自己免疫性肝炎	1	1	2
96	クローン病	3	3	6

97	潰瘍性大腸炎	16	16	32
98	好酸球性消化管疾患	0	0	0
99	慢性特発性偽性腸閉塞症	0	0	0
100	巨大膀胱短小結腸腸管蠕動不全症	0	0	0
101	腸管神経節細胞僅少症	0	0	0
102	ルビンシュタイン・テイビ症候群	0	0	0
103	CFC 症候群	0	0	0
104	コステロ症候群	0	0	0
105	チャージ症候群	0	0	0
106	クラリオピリン関連周期熱症候群	0	0	0
107	全身型若年性特発性関節炎	0	0	0
108	TNF 受容体関連周期性症候群	0	0	0
109	非典型溶血性尿毒症症候群	0	0	0
110	ブラウ症候群	0	0	0
111	先天性ミオパチー	0	0	0
112	マリネスコ・シェーグレン症候群	0	0	0
113	筋ジストロフィー	0	2	2
114	非ジストロフィー性ミオトニー症候群	0	0	0
115	遺伝性周期性四肢麻痺	0	0	0
116	アトピー性脊髄炎	1	0	1
117	脊髄空洞症	0	0	0
118	脊髄髄膜瘤	0	0	0
119	アイザックス症候群	0	0	0
120	遺伝性ジストニア	0	0	0
121	神経フェリチン症	0	0	0
122	脳表ヘモジデリン沈着症	1	0	1
123	禿頭と変形性脊髄症を伴う常染色体劣性白質脳症	0	0	0
124	皮質下梗塞と白質脳症を伴う常染色体優性脳動脈症	0	0	0
125	神経軸索スフェロイド形成を伴う遺伝性びまん性白質脳症	0	0	0
126	ペリー症候群	0	0	0
127	前頭側頭葉変性症	0	0	0
128	ビッカースタッフ脳幹脳炎	0	0	0
129	痙攣重積型（二相性）急性脳症	0	0	0
130	先天性無痛無汗症	0	0	0
131	アレキサンダー病	0	0	0
132	先天性核上性球麻痺	0	0	0
133	メビウス症候群	0	0	0
134	中隔視神経形成異常症/ドモルシア症候群	0	0	0

135	アイカルディ症候群	0	0	0
136	片側巨脳症	0	0	0
137	限局性皮質異形成	0	0	0
138	神経細胞移動異常症	0	0	0
139	先天性大脳白質形成不全症	0	0	0
140	トラベ症候群	0	0	0
141	海馬硬化を伴う内側側頭葉てんかん	0	0	0
142	ミオクロニー欠神てんかん	0	0	0
143	ミオクロニー脱力発作を伴うてんかん	0	0	0
144	レノックス・ガストー症候群	0	0	0
145	ウエスト症候群	0	0	0
146	大田原症候群	0	0	0
147	早期ミオクロニー脳症	0	0	0
148	遊走性焦点発作を伴う乳児てんかん	0	0	0
149	片側痙攣・片麻痺・てんかん症候群	0	0	0
150	環状 20 番染色体症候群	0	0	0
151	ラスムッセン脳炎	0	0	0
152	PCDH19 関連症候群	0	0	0
153	難治頻回部分発作重積型急性脳炎	0	0	0
154	徐波睡眠期持続性棘徐波を示すてんかん性脳症	0	0	0
155	ランドウ・クレフナー症候群	0	0	0
156	レット症候群	0	0	0
157	スタージ・ウェーバー症候群	0	0	0
158	結節性硬化症	0	0	0
159	色素性乾皮症	0	0	0
160	先天性魚鱗癬	0	0	0
161	家族性良性慢性天疱瘡	0	0	0
162	類天疱瘡（後天性表皮水疱症を含む。）	0	0	0
163	特発性後天性全身性無汗症	0	0	0
164	眼皮膚白皮症	0	0	0
165	肥厚性皮膚骨膜症	0	0	0
166	弾性線維性仮性黄色腫	0	0	0
167	マルファン症候群	0	0	0
168	エーラス・ダンロス症候群	0	0	0
169	メンケス病	0	0	0
170	オクシピタル・ホーン症候群	0	0	0
171	ウィルソン病	0	0	0
172	低ホスファターゼ症	0	0	0

173	VATER 症候群	0	0	0
174	那須・ハコラ病	0	0	0
175	ウィーバー症候群	0	0	0
176	コフィン・ローリー症候群	0	0	0
177	有馬症候群	0	0	0
178	モワット・ウィルソン症候群	0	0	0
179	ウィリアムズ症候群	0	0	0
180	ATR-X 症候群	0	0	0
181	クルーゾン症候群	0	0	0
182	アペール症候群	0	0	0
183	ファイファー症候群	0	0	0
184	アントレー・ビクスラー症候群	0	0	0
185	コフィン・シリス症候群	0	0	0
186	ロスムンド・トムソン症候群	0	0	0
187	歌舞伎症候群	0	0	0
188	多脾症候群	0	0	0
189	無脾症候群	0	0	0
190	鰓耳腎症候群	0	0	0
191	ウェルナー症候群	0	0	0
192	コケイン症候群	0	0	0
193	プラダー・ウィリ症候群	0	0	0
194	ソトス症候群	0	0	0
195	ヌーナン症候群	0	0	0
196	ヤング・シンプソン症候群	0	0	0
197	1p36 欠失症候群	0	0	0
198	4p 欠失症候群	0	0	0
199	5p 欠失症候群	0	0	0
200	第 14 番染色体父親性ダイソミー症候群	0	0	0
201	アンジェルマン症候群	0	0	0
202	スミス・マギニス症候群	0	0	0
203	22q11.2 欠失症候群	0	0	0
204	エマヌエル症候群	0	0	0
205	脆弱 X 症候群関連疾患	0	0	0
206	脆弱 X 症候群	0	0	0
207	総動脈幹遺残症	0	0	0
208	修正大血管転位症	0	0	0
209	完全大血管転位症	0	0	0
210	単心室症	0	0	0

211	左心低形成症候群	0	0	0
212	三尖弁閉鎖症	0	0	0
213	心室中隔欠損を伴わない肺動脈閉鎖症	0	0	0
214	心室中隔欠損を伴う肺動脈閉鎖症	0	0	0
215	ファロー四徴症	0	0	0
216	両大血管右室起始症	0	0	0
217	エプスタイン病	0	0	0
218	アルポート症候群	0	0	0
219	ギャロウェイ・モワト症候群	0	0	0
220	急速進行性糸球体腎炎	0	0	0
221	抗糸球体基底膜腎炎	0	0	0
222	一次性ネフローゼ症候群	0	1	1
223	一次性膜性増殖性糸球体腎炎	0	0	0
224	紫斑病性腎炎	1	0	1
225	先天性腎性尿崩症	0	0	0
226	間質性膀胱炎（ハンナ型）	0	0	0
227	オスラー病	0	0	0
228	閉塞性細気管支炎	0	0	0
229	肺胞蛋白症（自己免疫性または先天性）	0	0	0
230	肺胞低換気症候群	0	0	0
231	α 1-アンチトリプシン欠乏症	0	0	0
232	カーニー複合	0	0	0
233	ウォルフラム症候群	0	0	0
234	ベルオキシソーム病（副腎白質ジストロフィーを除く。）	0	0	0
235	副甲状腺機能低下症	0	0	0
236	偽性副甲状腺機能低下症	0	0	0
237	副腎皮質刺激ホルモン不応症	0	0	0
238	ビタミンD抵抗性くる病/骨軟化症	0	0	0
239	ビタミンD依存性くる病/骨軟化症	0	0	0
240	フェニルケトン尿症	0	0	0
241	高チロシン血症1型	0	0	0
242	高チロシン血症2型	0	0	0
243	高チロシン血症3型	0	0	0
244	メープルシロップ尿症	0	0	0
245	プロピオン酸血症	0	0	0
246	メチルマロン酸血症	0	0	0
247	イソ吉草酸血症	0	0	0
248	グルコーストランスポーター1欠損症	0	0	0

249	グルタル酸血症 1 型	0	0	0
250	グルタル酸血症 2 型	0	0	0
251	尿素サイクル異常症	0	0	0
252	リジン尿性蛋白不耐症	0	0	0
253	先天性葉酸呼吸不全	0	0	0
254	ポルフィリン症	0	0	0
255	複合カルボキシラーゼ欠損症	0	0	0
256	筋型糖原病	0	0	0
257	肝型糖原病	0	0	0
258	ガラクトース-1-リン酸ウリジルトランスフェラーゼ欠損症	0	0	0
259	レシチンコレステロールアシルトランスフェラーゼ欠損症	0	0	0
260	シトステロール血症	0	0	0
261	タンジール病	0	0	0
262	原発性高カイロミクロン血症	0	0	0
263	脳腱黄色腫症	0	0	0
264	無 β リポタンパク血症	0	0	0
265	脂肪萎縮症	0	0	0
266	家族性地中海熱	0	0	0
267	高 IgD 症候群	0	0	0
268	中條・西村症候群	0	0	0
269	化膿性無菌性関節炎・壊疽性膿皮症・アクネ症候群	0	0	0
270	慢性再発性多発性骨髄炎	0	0	0
271	強直性脊髄炎	1	0	1
272	進行性骨化性線維異形成症	0	0	0
273	肋骨異常を伴う先天性側弯症	0	0	0
274	骨形成不全症	0	0	0
275	タナトフォリック骨異形成症	0	0	0
276	軟骨無形成症	0	0	0
277	リンパ管腫症/ゴーハム病	0	1	1
278	巨大リンパ管奇形（頸部顔面病変）	0	0	0
279	巨大静脈奇形（頸部口腔咽頭びまん性病変）	0	0	0
280	巨大動静脈奇形（頸部顔面又は四肢病変）	0	0	0
281	クリッペル・トレノネー・ウェーバー症候群	0	0	0
282	先天性赤血球形成異常性貧血	0	0	0
283	後天性赤芽球癆	0	0	0
284	ダイヤモンド・ブラックファン貧血	0	0	0
285	ファンコニ貧血	0	0	0
286	遺伝性鉄芽球性貧血	0	0	0

287	エプスタイン症候群	0	0	0
288	自己免疫性出血病Ⅷ	0	0	0
289	クローンカイト・カナダ症候群	0	0	0
290	非特異性多発性小腸潰瘍症	0	0	0
291	ヒルシスプルング病（全結腸型又は小腸型）	0	0	0
292	総排泄腔外反症	0	0	0
293	総排泄腔遺残	0	0	0
294	先天性横隔膜ヘルニア	0	0	0
295	乳幼児肝巨大血管腫	0	0	0
296	胆道閉鎖症	0	0	0
297	アラジール症候群	0	0	0
298	遺伝性膝炎	0	0	0
299	嚢胞性線維症	0	0	0
300	IgG4 関連疾患	0	1	1
301	黄班ジストロフィー	0	0	0
302	レーベル遺伝性視神経症	0	0	0
303	アッシャー症候群	0	0	0
304	若年発症型両側性感音難聴	0	0	0
305	遅発性内リンパ水腫	0	0	0
306	好酸球性副鼻腔炎	3	3	6
307	先天性僧帽弁狭窄症	0	0	0
308	先天性肺静脈狭窄症	0	0	0
309	左肺動脈右肺動脈起始症	0	0	0
310	ネイルパテラ症候群（爪膝蓋骨症候群）／LMX1B関連腎症	0	0	0
311	カルニチン回路異常症	0	0	0
312	三頭酵素欠損症	0	0	0
313	シトリン欠損症	0	0	0
314	セピアプテリン還元酵素（SR）欠損症	0	0	0
315	先天性グリコシルホスファチジルイノシトール（GPI）欠損症	0	0	0
316	非ケトーシス型高グリシン血症	0	0	0
317	β-ケトチオラーゼ欠損症	0	0	0
318	芳香族L-アミノ酸脱炭酸酵素欠損症	0	0	0
319	メチルグルタコン酸尿症	0	0	0
320	先天性僧帽弁狭窄症	0	0	0
321	先天性肺静脈狭窄症	0	0	0
322	左肺動脈右肺動脈起始症	0	0	0
323	ネイルパテラ症候群（爪膝蓋骨症候群）／LMX1B関連腎症	0	0	0
324	カルニチン回路異常症	0	0	0

325	遺伝性自己炎症疾患	0	0	0
326	大理石骨病	0	0	0
327	特発性血栓症（遺伝性血栓性素因によるものに限る。）	0	0	0
328	前眼部形成異常	0	0	0
329	無虹彩症	0	0	0
330	先天性気管狭窄症／先天性声門下狭窄症	0	0	0
331	特発性多中心性キャスルマン病	0	0	0
	計	159	169	328

※重複あり

②先天性血液凝固因子障害等治療研究事業

先天性血液凝固因子障害等患者の医療保険等の自己負担分を治療研究事業として公費負担する事により、患者の医療負担の軽減を図り、精神的、身体的不安を解消することを目的とします。

<先天性血液凝固因子障害医療受給状況>

尾鷲市	紀北町	計
2	1	3

③肝炎治療特別促進事業

B型・C型肝炎ウイルス除去を目的に、B型・C型肝炎ウイルス性肝炎インターフェロン治療・B型肝炎ウイルス性肝炎核酸アナログ製剤治療にかかる医療費を助成します。

<公費負担医療状況>

区分	件数
申請	31
承認	31

1 1. 原子爆弾被爆者対策事業

原子爆弾に被爆し、今なお特別な状況にある者に対して、手当ての支給等の措置を講じ、その福祉の向上を図るとともに健康診断及び医療費助成を行い、健康の保持推進を図ります。

(1) 健康手帳交付、健康診断受診状況

区分 市 町 名	健康手帳 交付状況 (R2.3.31)	健 康 診 断 受 診 状 況		
		第 1 回 (4月)	第 2 回 (10月)	計
尾 鷲 市	2	0	0	0
紀 北 町	1	1	1	2
計	3	1	1	2

(2) がん検診受診状況

区分 市 町 名	胃がん 検診	肺がん 検診	乳がん 検診	子宮がん 検診	多発性骨髄 腫検診	大腸がん 検診
尾 鷲 市	0	0	0	0	0	0
紀 北 町	0	0	0	0	0	0
計	0	0	0	0	0	0

(3) 各種手当等受給状況

区分 市 町 名	医療特別 手当	特別手当	健康管理 手当	保健手当	介護手当	原爆小頭 症手当	葬祭料 (年度中)
尾 鷲 市	0	0	2	0	0	0	1
紀 北 町	0	0	0	0	0	0	0
計	0	0	2	0	0	0	1

○基本事業 13105 精神障がい者の保健医療の確保 (主担当:保健衛生室 健康増進課)
 主な取組:精神保健福祉法に基づき、精神障がい者の人権に配慮しつつ、保護及び医療(医療費の支弁・負担)を行います。

1 2. 精神障がい者保健福祉

(1) 精神保健福祉措置業務の状況

	総数	尾鷲市	紀北町	管外
法第22条申請件数	0	0	0	0
法第23条通報件数	6	4	2	0
措置入院件数	2	1	1	0
措置解除件数	2	1	1	0

(注) 1. 22条:一般からの申請 2. 23条:警察官からの通報 3. 措置入院件数:緊急措置入院を含まず

(2) 措置入院件数の推移

	22年度	23年度	24年度	25年度	26年度	27年度	28年度	29年度	30年度	元年度
尾鷲市	2	0	1	0	1	0	0	0	1	1
紀北町	0	0	0	0	0	1	0	1	0	1
管外	0	0	0	1	0	0	1	1	0	0
計	2	0	1	1	1	1	1	2	1	2

(3) 自立支援医療費(精神通院医療)公費負担患者票交付状況

	尾鷲市	紀北町	計
交付者数	205	228	433

(4) 精神障がい者保健福祉手帳交付状況

		尾鷲市	紀北町	計
障害等級	1級	5	4	9
	2級	74	74	148
	3級	22	23	45
計		101	101	202

○基本事業 13106 障がい者の権利擁護と社会参加環境づくり

(主担当:保健衛生室 健康増進課)

主な取組:地域精神保健福祉活動を推進するため、管内市町及び関係機関と連携を持ち、精神障がい者の早期治療、再発防止、社会復帰促進を図る事業を行います。

1 3. 精神障がい者地域生活推進事業

管内の精神保健福祉支援体制の充実を目指して、精神保健福祉関係者の相互理解と連携を深め、相談対応のスキルアップと危機管理の支援ネットワークづくりに取り組みます。

(1) 尾鷲地域精神保健福祉危機対応ネットワーク連絡会

日 時:令和元年8月2日(金)13:30~15:30

場 所:三重県尾鷲庁舎5階 大会議室

内 容:尾鷲保健所の精神保健事業報告及び通報状況

クロザピン治療について

精神障がい者退院後支援ガイドラインの事例報告

意見交換

講師:榊原病院 薬剤師、看護師、精神保健福祉士

参加者:管内市町職員(保健師、福祉職員等)、熊野病院、紀北消防組合、

紀北地域障がい者総合相談支援センター、地域包括支援センター、紀北福祉事務所、本庁、

尾鷲保健所

11団体 計22名

(2) ケア会議

こころの病などで悩む人への支援を実施するため、地域及び関係機関等において情報共有や支援内容の検討を図るための会議に出席しました。

出席数:24回

開催数:6回

参加者:237名

(3) 精神保健福祉研修会

(第1回)日 時:令和2年2月20日(木)14:00~15:30

場 所:松阪厚生病院

内 容:院内見学

講義「入院から退院までの支援について」

講師 松阪厚生病院 看護師、精神保健福祉士

参加者:8名

(第2回) コロナウイルス感染拡大防止のため中止

(4) 精神科医師によるこころの健康相談

(第1回)日 時:令和元年9月27日(金)14:00~16:30

場 所:三重県尾鷲庁舎1階 母子室

担当医師:熊野病院・尾鷲診療所 野寄 徹 先生

相談件数:4件

(第2回)日 時:令和2年1月24日(金)14:00~14:30

場 所:紀北町老人福祉センター2階 研修室

担当医師:熊野病院・尾鷲診療所 大谷 英行 先生

相談件数:0件

(5) 情報共有会

《尾鷲市》

- ① 日 時：令和元年7月12日（金）13:30～14:20
場 所：尾鷲市福祉保健センター2階 健康指導室
出席者：8名
- ② 日 時：令和元年11月19日（火）14:00～14:55
場 所：尾鷲市福祉保健センター2階 健康指導室
出席者：6名
- ③ 資料にて情報共有（新型コロナウイルス感染拡大防止のため）

《紀北町》

- ① 日 時：令和元年7月2日（火）14:00～14:30
場 所：紀北町役場2階 202会議室
出席者：7名
- ② 日 時：令和元年11月26日（火）14:00～14:40
場 所：紀北町役場3階 301会議室
出席者：6名
- ③ 資料にて情報共有（新型コロナウイルス感染症拡大防止のため）

《熊野病院》

- ① 日 時：令和元年5月16日（木）15:00～15:40
場 所：熊野病院1階 食堂
内 容：ケースの情報共有、精神障がい者退院後支援ガイドラインの進め方、
地域移行機能強化病棟（北病棟）について
出席者：8名（熊野病院、熊野保健所、尾鷲保健所）
- ② 日 時：令和元年8月21日（水）14:00～15:30
場 所：熊野病院1階 会議室
内 容：ケースの情報共有、事業の相談
出席者：4名（熊野病院、尾鷲保健所）

(6) 相談指導

来所相談	延	36件
電話相談	延	576件
家庭訪問	延	128件

(7) 医療観察法ケア会議

心神喪失又は心身耗弱の状態で、重大な他害行為を行った入院処遇の精神障害者に対して、医療の保護と社会復帰の促進のため、指定入院医療機関で開催されるCPA会議に出席し退院に向けての協議を行いました。

対象数：1件（延3回開催）

日 時：令和元年6月14日（金）13:00～15:00
令和元年8月9日（金）13:00～15:00
令和元年11月22日（金）13:00～15:20

場 所：独立行政法人国立機構榊原病院

出席者：対象者及び家族

榊原病院医師、看護師、臨床心理士、精神保健福祉士、作業療法士
津保護観察所社会復帰調整官
尾鷲保健所保健師

内 容：病状についての情報共有

今後の治療方針と退院に向けての準備

(8) 紀北地域協議会 ころ部会

ころ部会：2回参加

内容：地域移行・地域定着に向けて

参加延人員：23名

(9) 団体支援等

①当事者サロンへの参加：2回（すずらんサロン）

②家族会への参加：1回（心来）

(10) 啓発活動

1) ころ安心ネットおわせ

① 日 時：令和元年9月30日（月）19:00～19:10

場 所：三木里町地区会事務所

対象者：三木里町地区自治会役員16名

内 容：精神障がい者の現状について（保健所）

② 日 時：令和元年10月15日（火）13:30～14:00

場 所：紀北町役場2階 201会議室

対象者：紀北町民生委員29名、役場職員3名

内 容：精神障がい者の現状について（保健所）

当事者の体験談（熊野病院デイ利用者）

2) 尾鷲市健康 HappyDay での啓発

日 時：令和元年10月20日（日）10:00～15:00

内 容：アルコールパッチテストの実施（約100名）

パンフレットの設置

3) 精神保健福祉普及運動週間における庁舎内啓発活動

実施日：令和元年10月18日～10月28日

場 所：尾鷲庁舎正面玄関

対 象：来庁者、職員

内 容：ポスター掲示、パンフレットの設置

○基本事業 23202 不妊に悩む家族への支援

（主担当：保健衛生室 健康増進課）

主な取組：国補助事業である特定不妊治療助成事業・男性不妊治療のほか、特定不妊治療の上乗せ事業、不育症治療等県独自の市町に対する上乗せ助成による経済的支援や不妊専門相談センター事業における相談体制の強化に取り組みます。

14. 特定不妊治療費助成事業

特定不妊治療、男性不妊治療は、高額な医療費がかかり、保険も適用されないため、不妊に悩む夫婦は、経済的に大きな負担を強いられています。このため、特定不妊治療、男性不妊治療を受けた夫婦に対して費用の一部を助成することで、不妊に悩む夫婦を経済的に支援します。

(1) 特定不妊治療費助成事業

① 給付状況

	計	尾鷲市	紀北町
特定不妊治療申請件数	14	2	12
特定不妊治療給付件数	14	2	12
男性不妊治療申請件数	0	0	0
男性不妊治療給付件数	0	0	0

○基本事業 23203 切れ目のない妊産婦・乳幼児ケアの充実 (主担当:保健衛生室 健康増進課)
 主な取組:妊娠・出産・育児における「地域の強みを生かした切れ目のない母子保健体制」を整備できるよう人材育成、関係機関調整等、体制整備の支援を行います。

15. 母子保健対策事業

親と子が健やかに暮らせる地域社会をめざして、関係機関との連携のもと、途切れない支援体制の整備に努めます。

また、小児慢性特定疾患児に対して医療給付を行います。

(1) 健やか親子支援事業

①母子保健体制の整備

- (ア) 乳幼児保健検討委員会への参加 5回
- (イ) 乳幼児保健検討委員会(保育園部会・就学部会)への参加 1回
- (ウ) 管内母子保健担当者意見交換会への参加 1回
- (エ) 母子保健体制構築アドバイザーの市町訪問への同行 0回
- (オ) 母子保健研修会(熊野保健所と合同開催)

日 時: 令和2年2月21日(金) 10:00~12:00

場 所: 三重県熊野庁舎1階 101会議室

参加者: 保健師12名

講 師: 菰野町役場 城田 圭子 保健師

内 容: 「菰野町における多胎家庭への支援について」

②心身の発達に問題を抱える子どものフォローアップ

(ア) 乳幼児発達相談(療育相談)

専門的な医療機関が少ない当地域で、乳幼児健診や相談等で発見された児及びその家族を対象に、小児整形外科医師等による相談事業を実施しました。

実施回数	3回(令和元年5月・10月・令和2年2月)
開催場所	尾鷲市福祉保健センター3階 児童コーナー
参加者数(延べ数)	20名 (36名)

- (イ) 長期療養児とその家族等を対象とした訪問相談 実0件(延 0件)
- 長期療養児とその家族等を対象とした面接相談 実2件(延 4件)
- 長期療養児とその家族等を対象とした電話相談 実0件(延 0件)

- (ウ) ケースカンファレンスへの出席 1回

③児童虐待予防ケア

(ア) 要保護児童対策地域協議会実務者会議への出席

2回

(イ) 紀州児童相談所の定例会議への出席

41回

(2) 小児慢性特定疾病医療費助成

小児慢性特定疾病は治療がきわめて困難であり、かつ長期にわたるため医療費の負担も高額となります。このことは、児童の健全な育成を阻害することとなるため、治療研究を促進し、その医療の確立と普及を図り、あわせて家族の負担軽減のため医療費助成を行いました。

① 医療受給者証交付状況

区 分	申請件数	内 訳	
		尾鷲市	紀北町
悪性新生物	9	7	2
慢性腎疾患	1	1	0
慢性呼吸器疾患	3	2	1
慢性心疾患	1	1	0
内分泌疾患	16	7	9
膠原病	1	1	0
糖尿病	6	1	5
先天性代謝異常	3	1	2
血液疾患	1	0	1
免疫疾患	1	0	1
神経・筋疾患	2	1	1
慢性消化器疾患群	2	1	1
計	46	23	23

衛生指導課

○基本事業 14501 食の安全・安心の確保 (主担当:保健衛生室 衛生指導課)
 主な取組み: 食品の製造から消費に至る一貫した監視指導体制や食品事業者の自主管理体制を整備し、食品の安全・安心の確保を図ります。

1. 食品衛生

平成31年度三重県食品監視指導計画に基づき、尾鷲保健所食品衛生監視指導計画を定め、関係部局と連携しながら監視指導及び検査の強化を図りました。

また、監視指導や講習会を通じて食品関連業者による自主管理の推進と消費者の食品衛生に関する正しい知識の普及を図りました。

(1) 食品関係営業施設数 (施設数は令和2年3月31日現在)

①許可を要する食品関係営業施設

	営業施設数 (年度末現在)	営業許可施設数 (年度中)		廃業施設数 (年度中)	調査・監視指導施設数 (年度中)	
		継続	新規			
飲食店営業	一般食堂・レストラン等	146	21	9	10	53
	仕出し屋・弁当屋	20	1	0	2	4
	旅館	63	8	0	3	19
	その他	340	42	224	226	109
	菓子(パンを含む。)製造業	63	8	2	3	21
	魚介類販売業	113	20	6	10	67
	魚介類せり売り営業	7	0	0	0	4
	魚肉ねり製品製造業	1	0	0	0	2
	食品の冷凍または冷蔵業	27	4	0	0	20
	かん詰またはびん詰食品製造業 (上記及び下記以外)	1	0	0	0	1
	喫茶店営業	29	9	2	8	5
	(再掲)自動販売機	25	8	2	8	1
	アイスクリーム類製造業	12	0	1	0	9
	乳類販売業	65	7	0	4	44
	食肉処理業	3	1	0	0	4
	食肉販売業	57	10	2	3	41
	みそ製造業	3	0	0	0	2
	醤油製造業	1	0	0	0	0
	ソース類製造業	2	0	0	0	1
	豆腐製造業	2	0	0	0	1
	めん類製造業	8	1	1	0	3
	そうざい製造業	45	5	2	2	19
	添加物(食品衛生法第11条第1項の規定により規格が定められたものに限る。)製造業	1	0	0	1	2
	清涼飲料水製造業	6	1	0	0	3
	氷雪製造業	8	0	0	0	5
	氷雪販売業	3	0	0	0	0
	計	1,026	138	249	272	439

②許可を要しない食品関係営業施設

		営業施設数 (年度末現在)	調査・監視指導 施設数 (年度中)
給 食 施 設	学 校	17	3
	病院・診療所	10	3
	事 業 所	23	0
	そ の 他	50	3
	食 品 製 造 業	244	73
	計	344	82

(2) 食品衛生法の監視状況

(単位：施設、件、%)

区 分		平成 29 年度	平成 30 年度	令和元年度
A ランク 施設	対象施設数	8	8	8
	目標	2 回/年	2 回/年	1 回/年
	目標監視件数 (A)	16	16	8
	監視実績(B)	16	36	24
	監視率 (B/A)	100%	225%	300%
B ランク 施設	対象施設数	45	46	42
	目標	1 回/年	1 回/年	設定なし
	目標監視件数 (A)	45	46	-
	監視実績(B)	57	48	58
	監視率 (B/A)	126.6%	104.3%	-
C ランク 施設	対象施設数	1384	1384	1344
	目標	1 回/5 年	1 回/5 年	設定なし
	目標監視件数 (A)	277	277	-
	監視実績(B)	475	730	439
	監視率 (B/A)	171.5%	263.5%	-
D ランク 施設	対象施設数			
	目標			
	目標監視件数 (A)			
	監視実績(B)			
	監視率 (B/A)			

※業種ごとの食中毒の発生リスク、取り扱う食品の流通の広域性、製造量などから、危害発生のリスクを評価し、ランク分類し立入検査を実施。

(3) 食品衛生啓発活動

食品衛生月間（8月1日～31日）に管内量販店店頭でパンフレット等を配布し、家庭における食中毒予防をよびかけるとともに、庁舎をはじめ、各市町及び量販店等にポスターを掲示しました。

(4) 食品等の収去試験結果

(単位：件、%)

区 分	平成 29 年度	平成 30 年度	令和元年度
検体数	131	138	138
不適検体数	1	3	4
不適合率 (%)	0.8%	2.2%	2.9%

(5) 食中毒の発生件数と患者数の状況

区 分	平成 29 年度	平成 30 年度	令和元年度
発生件数	0 件	0 件	0 件
患者数	0 人	0 人	0 人

(6) 食品苦情対応（処分）等の件数

(単位：件)

区 分		平成 29 年度	平成 30 年度	令和元年度
食品 苦情	有症苦情受付件数	6	13	4
	食品苦情受付件数	12	7	7
	計	18	20	11
食中毒調査立入・受付件数		5	7	3
処 分 等	口頭での指導	7	2	2
	指示書の交付	0	0	1
	報告書等の提出	1	2	2
	行政処分	0	0	0
	計	8	4	5

(7) 講習会等開催回数及び参加人数

区 分	平成 29 年度	平成 30 年度	令和元年度
食品衛生講習会等開催回数	19 回	21 回	27 回
適正表示講習会等開催回数	2 回	4 回	1 回
講習会開催回数 計	21 回	25 回	28 回
食品衛生講習会等参加人数	319 人	416 人	363 人
適正表示講習会等参加人数	27 人	110 人	53 人
参加人数 計	346 人	526 人	416 人

(8) 調理師試験受験者及び合格者数

申込書提出者 5 名
 受験者数 5 名
 合格者数 5 名

(9) 製菓衛生師試験受験者及び合格者数

申込書提出者 0 名
 受験者数 0 名
 合格者数 0 名

○基本事業 14404 生活衛生営業の衛生確保 (主担当:保健衛生室 衛生指導課)
 主な取組み: 関係機関と連携して自主衛生管理の導入を進め、理容所、美容所、公衆浴場などの生活衛生営業者の衛生水準の向上を図ります。

2. 生活衛生

旅館営業、公衆浴場営業、クリーニング業、理容業、美容業等、日常生活に密着した営業に対して、その衛生水準の確保と向上を図るため、営業許可、確認検査及び監視指導を行いました。

(1) 生活衛生関係営業施設の監視数と実施率

(単位: 件、%)

年度		興行場	旅館	公衆浴場	理容所	美容所	クリーニング所 (※)	計
平成29年	対象施設数	0	105	7	78	106	12	308
	計画数	-	32	3	8	11	2	56
	監視数	-	40	3	9	11	2	65
	監視率	%	38.1%	42.9%	11.5%	10.4%	16.7%	21.1%
平成30年	対象施設数	0	99	7	77	102	12	297
	計画数	-	30	3	8	11	2	54
	監視数	-	30	3	11	11	3	58
	監視率	%	30.3%	42.9%	14.3%	10.8%	25.0%	19.5%
令和元年	対象施設数	0	97	7	74	100	11	289
	計画数	-	30	3	9	6	2	50
	監視数	-	31	3	9	7	2	52
	監視率	%	32.0%	42.9%	12.2%	7.0%	18.2%	18.0%

(※) 取次を除く

(2) 理容・美容衛生講習会

2回 52名参加

(3) レジオネラ対策衛生講習会 (熊野保健所と共催)

1回 1名参加

○基本事業 14403 医薬品等の安全な製造・供給の確保 (主担当:保健衛生室 衛生指導課)
 主な取組み: 医薬品製造業者等に対する監視指導を行うとともに、県民の皆さんに対して医薬品等の正しい情報を提供します。

3. 薬事

医薬分業の進展に伴い、薬局では院外処方せんの受け入れ枚数が増加してきています。そこで、薬局に対しては自主管理の推進と調剤業務の安全性向上を主眼に監視指導を行い、医薬品販売業者については、薬剤師等による適正な店舗管理や医薬品の取扱い、情報提供について監視指導を行いました。

また、毒物劇物の不適正使用や盗難事故が全国で起こっていることから、販売業者による不適正な販売の防止と、盗難防止を主として監視指導を行うとともに、麻薬や覚せい剤原料取扱者に対しても適正な取扱いについて指導を行いました。

(1) 薬事関係営業施設数及び監視指導状況

(単位: 件)

業 種		施設数	監視数
薬局		20	6
医薬品販売業	卸売販売業	5	2
	店舗販売業	10	5
	特例販売業	2	1
高度管理医療機器	販売業	22	7
	賃貸業	12	4
管理医療機器	販売業	103	12
	賃貸業	13	6
毒物劇物	販売業	18	4
総 数		205	47

(2) 麻薬及び向精神薬取締法等関係施設の監視状況

(単位: 件)

業 種	施設数	監視数
麻薬小売業者	13	9
麻薬卸売業者	1	0
麻薬診療施設	22	10
覚せい剤原料取扱者	1	1
総 数	37	20

4. 献血推進

各市町及び赤十字血液センターと協力して献血思想の普及・啓発に努めるとともに、将来の献血事業を担う高校生等若年層への啓発活動を実施し、献血者層の拡大を図りました。

(1) 献血者数

市町	献血者数(人)
尾鷲市	191
紀北町	157
計	348

※すべて 400mL 献血

(2) キャンペーンの実施

- ①愛の血液助け合い運動街頭ページェント：令和元年7月24日 イオン尾鷲店
- ②スプリング献血キャンペーン：令和2年3月10日 イオン尾鷲店

(3) 高校生等への啓発活動（ヤングミドナサポーター事業）

地域や高校等において献血啓発活動に参加する献血ボランティアを地域の高校生等から募集し、「ヤングミドナサポーター」として委嘱しました。

- ・ヤングミドナサポーター 5名

○基本事業 14401 薬物乱用防止対策の推進 (主担当:保健衛生室 衛生指導課)
主な取組み: 関係機関が連携して、薬物乱用防止に関する啓発活動、取締りおよび再乱用防止に取り組み、県民の皆さんの薬物乱用を防止します。

5. 薬物乱用防止対策

覚醒剤や危険ドラッグ等の薬物乱用防止を図るため、関係機関等と連携して広く住民に薬物の恐ろしさや乱用防止の大切さを訴える啓発活動に取り組みました。

(1) 「ダメ。ゼッタイ。」普及運動などの普及・啓発状況

紀北地区薬物乱用防止指導者協議会等と協働で下記啓発活動を実施。

- 台風の影響により中止 「ダメ。ゼッタイ。」ヤング街頭啓発キャンペーン
- 令和元年7月1日、4日 「ダメ。ゼッタイ。」街頭啓発(社会を明るくする運動と合同啓発)
- 令和元年8月3日 「おわせ港祭り」参加者に対し啓発資材の配布
- 令和元年9月26日 尾鷲高等学校文化祭にて生徒等に対しクイズ・啓発資材の配布
- 令和元年11月14日 麻薬・覚醒剤乱用防止運動街頭啓発キャンペーン

(2) 自生する大麻・けしについての情報提供の状況

- ・大麻・けしの見分け方パンフレット、ポスターの配布。
- ・令和元年度の尾鷲保健所管内けし発見抜去数は0本。

○基本事業 14402 人と動物との共生環境づくり (主担当:保健衛生室 衛生指導課)
 主な取組み:動物愛護や適正な管理に係る効果的な取組を推進するとともに、民間団体等との連携体制を確立し、動物による危害発生防止に取り組みます。

6. 動物愛護

三重県動物愛護管理推進計画に基づき、人と動物とが安全・快適に共生できる社会に向けて取り組みました。

(1) 苦情・問い合わせ

犬、猫モラル苦情合計(放飼い、糞尿、鳴き声等)	22件
犬、猫その他苦情合計(捕獲、引取、事故)	51件
その他問い合わせ等	166件
合計	239件

(2) 犬の抑留、返還、処分 (単位:頭)

抑留・収容	返還	譲渡	処分
13	5	5	3

(3) 猫の収容、処分 (単位:頭)

収容	返還	譲渡	処分
57	1	21	35

(4) 特定動物飼養許可申請

2件

(5) 動物取扱業許可申請

更新:2件 変更:1件

○基本事業 12404 難病対策の推進 (主担当:保健衛生室 衛生指導課)
 主な取組み:骨髄移植や骨髄バンク制度について普及啓発するとともに、骨髄提供希望者の登録活動を推進します。

7. 骨髄バンク

骨髄バンクについて理解を求め、骨髄提供希望者(ドナー)登録受付を実施しました。なお、ドナー受付は、献血と併行して行い登録しやすい環境づくりに努めました。

(1) ドナー登録受付数

4名

(内訳)

・定例の受け付け:1名
 毎月第1木曜日

・臨時の受付:3名

平成31年4月12日	尾鷲市内(献血並行)
令和元年7月24日	尾鷲市内(献血並行)
令和元年9月24日	尾鷲市内(献血並行)
令和2年3月10日	尾鷲市内(献血並行)

保健所年報

令和2年度版
(令和元年度実績)

令和2年12月発行

三重県尾鷲保健所

〒519-3695

三重県尾鷲市坂場西町1-1 (三重県尾鷲庁舎内)

(保健衛生室)

総務企画課 TEL 0597-23-3446 (代表)

健康増進課 TEL 0597-23-3454

衛生指導課 TEL 0597-23-3461

F A X 0597-23-3449 (共通)

Eメールアドレス ohoken@pref.mie.lg.jp