

三重県内経済情勢

(令和4年5月の指標から)

令和4年7月29日

三重県 戦略企画部 統計課

－利用の手引き－

1. 本資料は、三重県内の主要経済指標の変動をもとに、中長期的な視点から三重県内経済、生産、個人消費、雇用情勢の各項目の現状を表現することを目的としています。
なお、景気循環等を説明した景気動向指数についての詳細は、10 ページ以降をご覧ください。
2. 資料中の数値は、表章単位未満で四捨五入しています。なお、増減率の算出にあたっては単位未満を含んだ数値を用いています。
3. 数値の一部に速報値等を利用しているため、翌月以降に数値が改訂される場合がありますので、ご利用の際は最新の資料をご覧ください。
4. 資料中の符号は次のとおりです。
「▲」：負の数
「…」：数値が未公表のもの
「－」：該当数値が公表されないもの
5. 本資料についてのお問い合わせは、以下をお願いします。
〒514-0004 三重県津市栄町一丁目 954
三重県 戦略企画部 統計課 分析・情報班
T E L : 059-224-3051
F A X : 059-224-2046
E-mail : tokei@pref.mie.lg.jp

三重県内経済情勢（令和4年5月の指標から）

三重県内経済は、厳しい状況が続いているものの、持ち直している。

1. 概況

- ・生産は、持ち直しの動きがみられる。

鉱工業生産指数は、2か月ぶりに前月比増となり、7か月後方移動平均（注1）でみると、前月から横ばいとなった。【図1】

- ・個人消費は、一部に弱さがみられるものの、全体としては持ち直しの動きがみられる。

大型小売店（百貨店・スーパー）販売額の前年同月比（既存店調整値）は、小幅なマイナスとなり（5か月ぶり）、7か月後方移動平均でみると、前月比増となった。【図2】

自動車（新車）登録台数（軽自動車を除く）及び軽自動車（新車）販売台数の合計の前年同月比は、9か月連続でマイナスとなり、7か月後方移動平均でみると、前月比増となった。【図3】

- ・雇用情勢は、感染症の影響が残るものの、持ち直しの動きがみられる。

有効求人倍率は、21か月ぶりに前月を下回ったものの、1.30倍台を維持している。

【図4】

図1 鉱工業生産指数（H27=100）

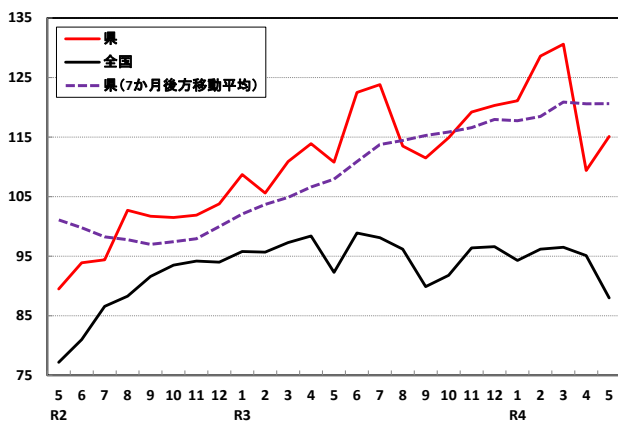


図2 大型小売店販売額及び前年同月比（三重県）

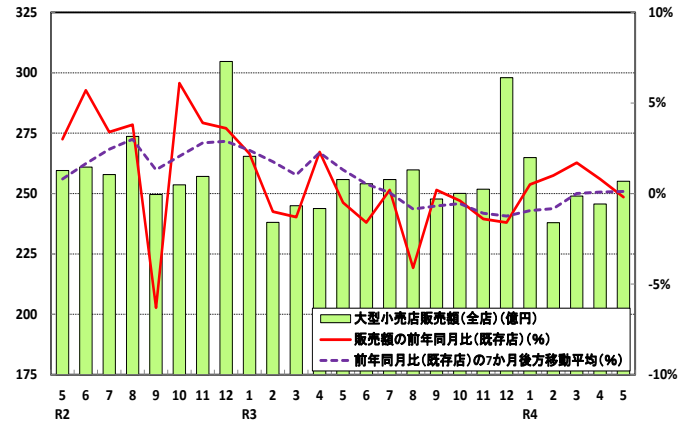


図3 自動車の動き（三重県）

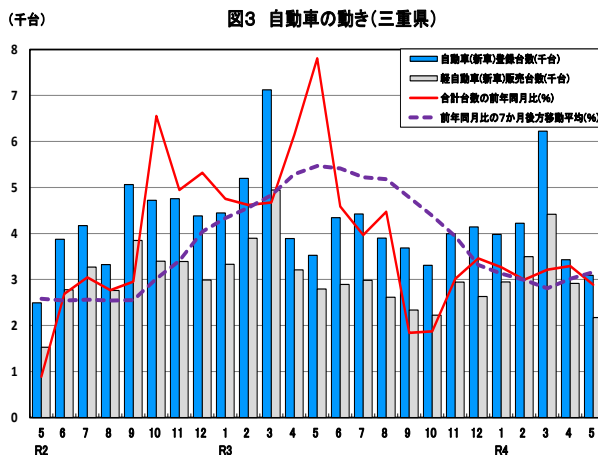
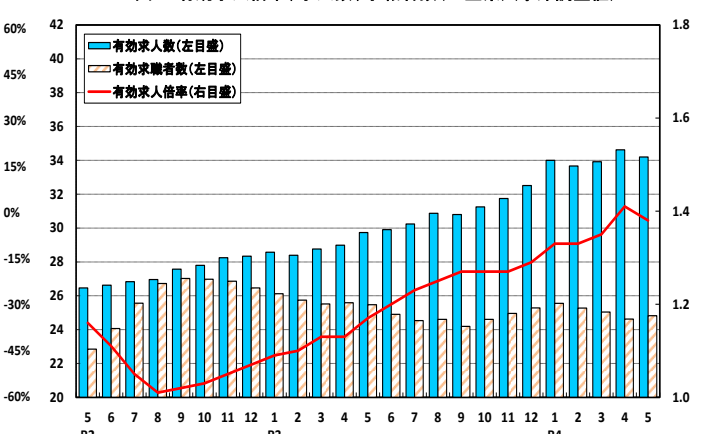


図4 有効求人倍率、求人数、求職者数（三重県）（季節調整値）



注 1.7か月後方移動平均とは、当月を含む過去7か月分の数値を平均することによって単月での変動をならしたものであり、定着しつつある傾向を表す。

2. 主要経済指標の動き

(1) 生産

- ・ 鉱工業生産指数（季節調整値、H27=100）は115.1で、前月比5.2%増と2か月ぶりに増加した。
- ・ 県内主要3業種では、電子部品・デバイス工業（178.3）が前月比0.3%増、輸送機械工業（106.8）が前月比17.8%増、化学工業（92.2）が前月比9.2%増となった。
- ・ 鉱工業生産者製品在庫指数（季節調整値、H27=100）は90.7で、前月比0.1%減と2か月連続で減少した。

		R4年2月	3月	4月	5月
鉱工業生産（季節調整済）指数（H27=100）	指数	128.6	130.6	109.4	115.1
	前月比、%	6.2	1.6	▲ 16.2	5.2
（電子部品・デバイス工業）	指数	214.1	232.5	177.8	178.3
	前月比、%	8.7	8.6	▲ 23.5	0.3
（輸送機械工業）	指数	147.6	142.4	90.7	106.8
	前月比、%	16.8	▲ 3.5	▲ 36.3	17.8
（化学工業）	指数	99.2	97.3	84.4	92.2
	前月比、%	11.6	▲ 1.9	▲ 13.3	9.2
鉱工業生産（季節調整済）指数（全国） （H27=100）	指数	96.2	96.5	95.1	88.0
	前月比、%	2.0	0.3	▲ 1.5	▲ 7.5
鉱工業生産者製品在庫（季節調整済）指数 （H27=100）	指数	93.0	94.2	90.8	90.7
	前月比、%	5.9	1.3	▲ 3.6	▲ 0.1

(2) 個人消費

- ・ 県内の大型小売店（百貨店・スーパー）販売額（既存店調整値）は前年同月比0.2%減と5か月ぶりに前年同月を下回った。
- ・ コンビニエンスストア販売額（三重県全店値）は前年同月比2.7%増と4か月ぶりに前年同月を上回った。
- ・ 家電販売額（三重県全店値）は前年同月比8.0%減と7か月連続で前年同月を下回った。
- ・ 自動車（新車）登録台数（軽自動車を除く）は前年同月比12.3%減と9か月連続で前年同月を下回り、軽自動車（新車）販売台数は前年同月比22.2%減と11か月連続で前年同月を下回った。
- ・ 全自動車（新車）では前年同月比16.7%減と9か月連続で前年同月を下回った。

		R4年2月	3月	4月	5月	
大型小売店（百貨店・スーパー）販売額	（県内全店）	百万円	23,796	24,895	24,565	25,510
	（県内既存店）	前年同月比、%	1.0	1.7	0.8	▲ 0.2
	（全国全店）	億円	15,036	17,053	16,242	16,809
	（全国既存店）	前年同月比、%	0.1	1.5	4.0	8.5
コンビニエンスストア販売額（三重県全店）		百万円	11,400	13,070	12,728	13,197
		前年同月比、%	▲ 6.9	▲ 2.4	▲ 0.4	2.7
家電販売額（三重県全店）		前年同月比、%	▲ 2.4	▲ 1.3	▲ 0.3	▲ 8.0
自動車（新車）登録台数	（県内）	台	4,223	6,223	3,431	3,092
		前年同月比、%	▲ 18.7	▲ 12.6	▲ 11.8	▲ 12.3
	（全国）	千台	214	327	179	161
		前年同月比、%	▲ 18.6	▲ 14.8	▲ 15.0	▲ 16.7
軽自動車（新車）販売台数	（県内）	台	3,496	4,418	2,916	2,173
		前年同月比、%	▲ 10.3	▲ 10.7	▲ 9.1	▲ 22.2
	（全国）	千台	141	186	121	100
		前年同月比、%	▲ 17.0	▲ 18.9	▲ 13.4	▲ 20.3
自動車・軽自動車合計	（県内）	台	7,719	10,641	6,347	5,265
		前年同月比、%	▲ 15.1	▲ 11.8	▲ 10.6	▲ 16.7
	（全国）	千台	355	513	300	261
		前年同月比、%	▲ 18.0	▲ 16.3	▲ 14.4	▲ 18.1

(3) 住宅建設

- ・新設住宅着工戸数は727戸で、前年同月比2.2%減と2か月連続で前年同月を下回った。

		R4年2月	3月	4月	5月
新設住宅着工戸数	戸	640	954	824	727
	前年同月比、%	▲15.5	16.8	▲10.7	▲2.2
(持家)	戸	385	406	379	395
	前年同月比、%	▲5.2	▲2.4	▲9.1	7.9
(貸家)	戸	171	393	224	164
	前年同月比、%	37.9	47.2	▲42.0	▲29.3
(分譲住宅)	戸	81	145	219	161
	前年同月比、%	▲64.2	34.3	125.8	11.8

(4) 雇用情勢

- ・有効求人倍率は1.38倍で、前月を0.03ポイント下回った。
- ・就業地別有効求人倍率は1.57倍で、前月を0.01ポイント下回った。
- ・完全失業率(全国値)は2.6%で、前月を0.1ポイント上回った。
- ・所定外労働時間指数は105.8で、前年同月比5.5%増となり、14か月連続で前年同月比増となった。
- ・常用雇用指数は101.0で、前年同月比0.3%減となり、6か月連続で前年同月比減となった。
- ・名目賃金指数は88.8で、前年同月比3.3%増となり、4か月連続で前年同月比増となった。

		R4年2月	3月	4月	5月
有効求人倍率	(三重県) 倍	1.33	1.35	1.41	1.38
	(全国) 倍	1.21	1.22	1.23	1.24
就業地別有効求人倍率	倍	1.50	1.52	1.58	1.57
所定外労働時間指数 (R2=100)	指数	114.4	121.2	118.3	105.8
	前年同月比、%	7.7	9.2	7.6	5.5
常用雇用指数 (R2=100)	指数	99.9	99.0	100.8	101.0
	前年同月比、%	▲0.4	▲1.1	▲0.2	▲0.3
名目賃金指数 (R2=100)	指数	86.8	89.9	89.1	88.8
	前年同月比、%	2.4	1.4	2.5	3.3
完全失業率	(全国) %	2.7	2.6	2.5	2.6
	(三重県モデル推計値) %	1.5	1.5

※完全失業率(三重県:モデル推計値、%)の月別の数値は、1~3月平均、4~6月平均、7~9月平均及び10~12月平均を用いている。

(5) 企業倒産

- ・企業倒産は5件発生した。負債総額は35億4,200万円で、前年同月比は63.0%増となった。

		R4年2月	3月	4月	5月
企業倒産件数	件	5	7	5	5
	前年同月比、%	25.0	40.0	400.0	▲ 16.7
負債総額	百万円	670	538	541	3,542
	前年同月比、%	▲ 70.9	▲ 21.8	218.2	63.0

(6) 消費者物価指数

- ・消費者物価指数（津市、R2=100）は101.5で、前月からは横ばい、前年同月比は1.9%増となった。

		R4年2月	3月	4月	5月	
消費者物価指数	(津市)	指数	100.3	100.8	101.5	101.5
		前月比、%	0.6	0.5	0.7	0.0
		前年同月比、%	0.5	0.8	2.2	1.9
	(全国)	指数	100.7	101.1	101.5	101.8
		前月比、%	0.4	0.4	0.4	0.3
		前年同月比、%	0.9	1.2	2.5	2.5

3. 景気動向指数

- ・CI一致指数（景気の現状を示す指標）は105.2となり、前月と比較して1.3ポイント上昇し、2か月ぶりに上昇した(注1)。
- ・CI一致指数からみる県内経済の基調は、改善を示している(注2)。

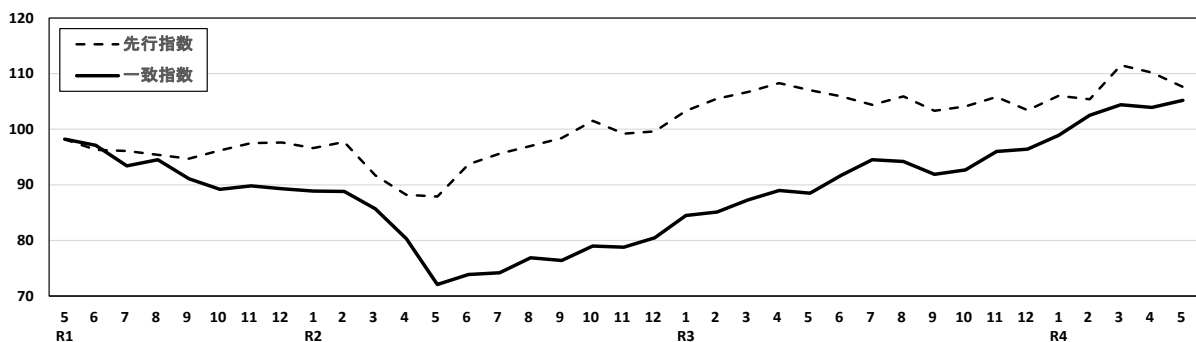
		R4年2月	3月	4月	5月
CI一致指数	指数	102.5	104.4	103.9	105.2
	前月差、ポイント	3.6	1.9	▲0.5	1.3
3か月後方移動平均	指数	99.3	101.9	103.6	104.5
	前月差、ポイント	2.17	2.66	1.67	0.90
7か月後方移動平均	指数	96.1	97.5	99.3	101.0
	前月差、ポイント	1.15	1.45	1.72	1.78
(参考)DI一致指数 (%)	指数	85.7	71.4	57.1	42.9
	前月差、ポイント	▲14.3	▲14.3	▲14.3	▲14.2

- ・CI先行指数（判断時点よりも半年程度先の景気を示す指標）は107.6となり、前月と比較して2.6ポイント下降し、2か月連続で下降した(注1)。

		R4年2月	3月	4月	5月
CI先行指数	指数	105.4	111.5	110.2	107.6
	前月差、ポイント	▲0.6	6.1	▲1.3	▲2.6
3か月後方移動平均	指数	104.9	107.6	109.0	109.8
	前月差、ポイント	▲0.14	2.70	1.40	0.74
7か月後方移動平均	指数	104.8	105.6	106.6	107.1
	前月差、ポイント	0.14	0.80	0.99	0.50
(参考)DI先行指数 (%)	指数	28.6	71.4	71.4	71.4
	前月差、ポイント	▲28.5	42.8	0.0	0.0

(H27暦年=100)

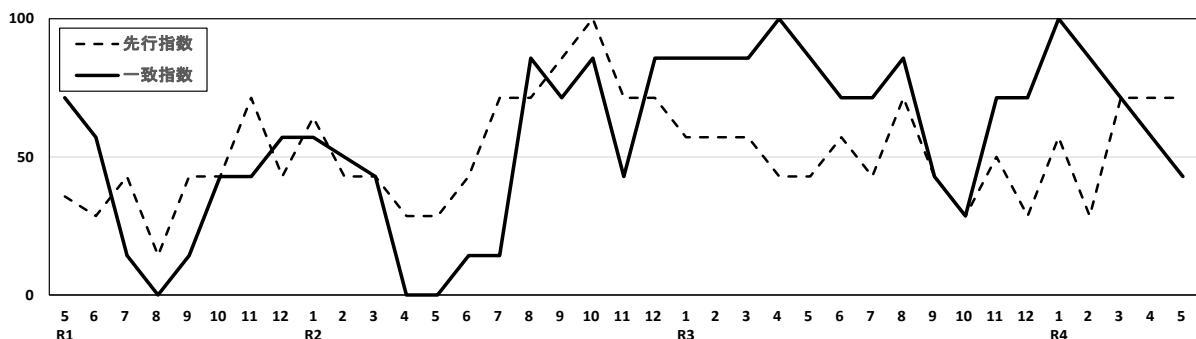
CI指数



(参考)

(%)

DI指数



注1. 景気動向指数は、採用している基礎統計が確報値を公表するなどした場合、過去にさかのぼって改訂する。このため過去に公表した指数は最新のものとは異なることがある。

注2. 景気動向指数は、すべての経済指標を総合的に勘案して景気を捉えようとするものではないことに留意する必要がある。

4. 主要経済指標

三重県

年・月	総生産		景気動向		生産				個人消費	
	県内総生産 名目(実質)※年度値 (兆円)	経済成長率 名目(実質) 前年度比(%)	景気動向指数 【CI】(H27=100)		鉱工業生産指数 (季節調整済指数)		鉱工業生産者製品在庫指数 (季節調整済指数)		百貨店・スーパー販売 (全店) (既存店調整値)	
			先行系列	一致系列	H27=100	対前月比	H27=100	対前月比	(百万円)	対前年比
H28年	8.16(7.87)	3.0(3.3)	—	—	105.1	5.1	86.7	▲13.3	260,435	▲0.5
H29年	8.28(8.03)	1.5(2.1)	—	—	107.3	2.1	85.9	▲1.0	257,588	▲2.1
H30年	8.41(8.26)	1.6(2.8)	—	—	111.1	3.5	88.1	2.6	259,669	0.1
R1年	P 7.98(P 7.80)	P ▲5.1(P ▲5.6)	—	—	106.6	▲4.1	90.9	3.2	259,401	▲2.2
R2年	—	—	100.0	▲6.2	101.4	11.6	303,980	2.4
R3年	—	—	114.8	14.9	95.3	▲6.1	306,525	▲0.6
R2年5月	—	—	87.9	72.1	89.5	▲9.0	101.3	▲2.5	25,957	3.0
6月	—	—	93.7	73.9	93.9	4.9	100.2	▲1.1	26,094	5.7
7月	—	—	95.6	74.2	94.4	0.5	97.4	▲2.8	25,787	3.4
8月	—	—	97.0	76.9	102.7	8.8	99.7	2.4	27,367	3.8
9月	—	—	98.4	76.4	101.7	▲1.0	100.2	0.5	24,962	▲6.3
10月	—	—	101.5	79.0	101.5	▲0.2	100.9	0.7	25,363	6.1
11月	—	—	99.2	78.8	101.9	0.4	106.9	5.9	25,708	3.9
12月	—	—	99.6	80.5	103.8	1.9	110.6	3.5	30,469	3.6
R3年1月	—	—	103.3	84.5	108.7	4.7	105.1	▲5.0	26,542	2.2
2月	—	—	105.5	85.1	105.6	▲2.9	98.5	▲6.3	23,804	▲1.0
3月	—	—	106.7	87.3	110.9	5.0	97.4	▲1.1	24,498	▲1.3
4月	—	—	108.3	89.0	113.9	2.7	98.1	0.7	24,378	2.3
5月	—	—	107.0	88.5	110.8	▲2.7	93.1	▲5.1	25,579	▲0.5
6月	—	—	105.9	91.7	122.5	10.6	95.0	2.0	25,403	▲1.6
7月	—	—	104.4	94.5	123.8	1.1	94.7	▲0.3	25,579	0.2
8月	—	—	105.9	94.2	113.5	▲8.3	93.4	▲1.4	25,980	▲4.1
9月	—	—	103.3	91.9	111.5	▲1.8	93.2	▲0.2	24,774	0.2
10月	—	—	104.1	92.7	114.9	3.0	93.4	0.2	25,005	▲0.4
11月	—	—	105.8	96.0	119.2	3.7	90.5	▲3.1	25,183	▲1.4
12月	—	—	103.4	96.4	120.3	0.9	90.4	▲0.1	29,800	▲1.6
R4年1月	—	—	106.0	98.9	121.1	0.7	87.8	▲2.9	26,490	0.5
2月	—	—	105.4	102.5	128.6	6.2	93.0	5.9	23,796	1.0
3月	—	—	111.5	104.4	130.6	1.6	94.2	1.3	24,895	1.7
4月	—	—	110.2	103.9	109.4	▲16.2	90.8	▲3.6	24,565	0.8
5月	—	—	107.6	105.2	115.1	5.2	90.7	▲0.1	25,510	▲0.2

全国

年・月	総生産		景気動向		生産				個人消費			
	国内総生産(支出側) 名目(実質)※年度値 (兆円)	経済成長率 名目(実質) 前年度比・前期比(%)	景気動向指数 【CI】(H27=100)		鉱工業生産指数 (季節調整済指数)		鉱工業生産者製品在庫指数 (季節調整済指数)		百貨店・スーパー販売 (全店) (既存店調整値)			
			先行系列	一致系列	H27=100	対前月比	H27=100	対前月比	(億円)	対前年比		
H28年	545(543)	0.8(0.8)	—	—	100.0	0.0	94.9	▲3.2	195,979	▲0.9		
H29年	556(553)	2.0(1.8)	—	—	103.1	3.1	98.8	4.1	196,025	0.0		
H30年	556(554)	0.1(0.2)	—	—	104.2	1.1	100.5	1.7	196,044	▲0.5		
R1年	557(551)	0.2(▲0.7)	—	—	101.1	▲3.0	101.7	1.2	193,962	▲1.3		
R2年	536(526)	▲3.9(▲4.5)	—	—	90.6	▲10.4	93.2	▲8.4	195,050	▲6.6		
R3年	P 542(P 537)	P 1.2(P 2.2)	—	—	95.7	5.6	97.8	4.9	199,071	0.7		
R2年5月	512(501)	r ▲7.3(▲7.9)	77.6	74.6	77.2	▲10.5	102.6	▲2.4	14,543	▲16.8		
6月			82.8	78.6	81.0	4.9	100.8	▲1.8	16,789	▲3.4		
7月	539(528)	5.2(5.3)	86.2	81.7	86.6	6.9	99.5	▲1.3	16,919	▲4.2		
8月			88.9	83.1	88.3	2.0	98.6	▲0.9	16,882	▲3.2		
9月			92.3	85.6	91.6	3.7	97.6	▲1.0	15,680	▲13.9		
10月	546(537)	1.4(1.8)	94.1	89.5	93.5	2.1	96.6	▲1.0	16,303	2.9		
11月			96.1	89.5	94.2	0.7	95.4	▲1.2	16,781	▲3.4		
12月			96.4	90.0	94.0	▲0.2	96.0	0.6	21,036	▲3.4		
R3年1月			97.9	91.7	95.8	1.9	94.8	▲1.3	16,282	▲7.2		
2月	543(535)	r ▲0.7(r ▲0.4)	99.1	91.2	95.7	▲0.1	94.5	▲0.3	14,967	▲4.8		
3月			102.0	93.8	97.3	1.7	94.5	0.0	16,700	2.9		
4月	545(538)	r 0.4(r 0.6)	103.0	95.6	98.4	1.1	94.7	0.2	15,525	15.5		
5月			102.6	93.8	92.3	▲6.2	94.2	▲0.5	15,410	5.7		
6月			103.5	95.2	98.9	7.2	95.7	1.6	16,421	▲2.3		
7月	539(534)	r ▲1.1(r ▲0.8)	103.5	94.7	98.1	▲0.8	95.4	▲0.3	17,137	1.3		
8月			101.6	92.7	96.2	▲1.9	95.3	▲0.1	16,078	▲4.7		
9月			100.0	90.9	89.9	▲6.5	97.9	2.7	15,564	▲1.3		
10月			100.7	92.8	91.8	2.1	98.4	0.5	16,518	0.9		
11月	541(539)	0.3(r 1.0)	102.0	96.3	96.4	5.0	99.8	1.4	17,078	1.5		
12月			102.9	96.8	96.6	0.2	99.9	0.1	21,392	1.4		
R4年1月	P 542(P 539)	P 0.2(P ▲0.1)	101.3	96.1	94.3	▲2.4	99.2	▲0.7	16,767	2.6		
2月			100.3	96.3	96.2	2.0	101.3	2.1	15,036	0.1		
3月			100.8	96.8	96.5	0.3	100.9	▲0.4	17,053	1.5		
4月			102.9	96.8	95.1	▲1.5	98.6	▲2.3	16,242	4.0
5月			101.4	95.5	88.0	▲7.5	97.7	▲0.9	16,809	8.5

三重県

		個人消費(続き)				住宅建設				建設投資		公共工事	
年・月	項目	自動車(新車) 登録台数(除軽)		軽自動車(新車) 販売台数		消費支出 (津市・勤労世帯)		新設住宅 着工戸数		建築着工面積 鉱業・建設業+製造業		公共工事受注 ※1件5百万円以上の工事	
		(台)	対前年比	(台)	対前年比	(円)	対前年比	(戸)	対前年比	(㎡)	対前年比	(百万円)	対前年比
		H28年	58,613	2.0	37,167	▲ 9.8	312,821	▲ 3.0	11,090	10.2	231,171	▲ 0.2	(230,822)
H29年	60,466	3.2	40,027	7.7	328,355	5.0	10,347	▲ 1.9	557,517	141.2	(265,401)	(15.0)	
H30年	60,175	▲ 0.5	41,157	2.8	307,460	▲ 6.4	10,616	2.6	328,690	▲ 41.0	(213,046)	(▲ 19.7)	
R1年	58,613	▲ 2.6	41,008	▲ 0.4	350,081	13.9	10,162	▲ 4.3	254,406	▲ 22.6	(227,929)	(7.0)	
R2年	50,995	▲ 13.0	37,392	▲ 8.8	306,464	▲ 12.5	9,558	▲ 5.9	216,290	▲ 15.0	(193,776)	(▲ 15.0)	
R3年	51,980	1.9	36,797	▲ 1.6	322,726	5.3	10,203	6.7	223,047	3.1	255,981	3.6	
R2年5月	2,494	▲ 42.3	1,526	▲ 52.7	253,933	▲ 24.9	669	▲ 30.2	9,490	▲ 46.1	9,762(8,248)	—(134.3)	
6月	3,875	▲ 20.6	2,776	▲ 18.5	277,721	▲ 15.3	718	▲ 26.6	19,600	3.4	23,684(18,385)	—(30.7)	
7月	4,171	▲ 19.6	3,271	▲ 6.3	283,692	▲ 6.6	839	2.4	29,950	7.6	17,235(12,573)	—(▲ 75.1)	
8月	3,323	▲ 23.5	2,761	▲ 11.5	265,545	▲ 29.6	618	▲ 17.3	34,150	239.3	17,691(14,035)	—(▲ 35.5)	
9月	5,064	▲ 20.3	3,850	▲ 8.7	315,546	▲ 24.9	818	▲ 20.7	11,088	▲ 39.5	53269(44,560)	—(55.1)	
10月	4,722	38.3	3,399	38.2	339,490	18.3	1,210	49.9	21,091	▲ 22.8	17,811(13,074)	—(▲ 36.2)	
11月	4,758	18.7	3,391	8.4	256,531	▲ 37.4	756	▲ 19.2	14,202	64.1	24,538(16,428)	—(45.3)	
12月	4,382	16.8	2,990	24.3	271,620	▲ 21.7	798	▲ 11.3	10,611	▲ 14.9	18,387(15,494)	—(2.4)	
R3年1月	4,446	13.4	3,332	8.5	254,835	▲ 38.3	815	14.6	6,717	▲ 67.7	5,914(4,792)	—(▲ 57.2)	
2月	5,197	9.8	3,896	8.6	326,087	▲ 15.6	757	▲ 16.3	11,977	▲ 49.0	15,854(13,399)	—(5.1)	
3月	7,122	10.4	4,945	9.8	507,603	66.3	817	▲ 0.8	7,849	▲ 34.5	40,139(31,745)	—(50.6)	
4月	3,890	25.4	3,208	41.6	326,312	5.8	923	33.2	21,293	116.3	14,024	81.2(—)	
5月	3,525	41.3	2,792	83.0	289,358	14.0	743	11.1	15,148	59.6	11,029	13.0(—)	
6月	4,343	12.1	2,892	4.2	383,244	38.0	838	16.7	29,098	48.5	25,121	6.1(—)	
7月	4,425	6.1	2,983	▲ 8.8	283,602	0.0	883	5.2	21,319	▲ 28.8	28,160	63.4(—)	
8月	3,900	17.4	2,615	▲ 5.3	296,866	11.8	925	49.7	18,406	▲ 46.1	19,237	8.7(—)	
9月	3,685	▲ 27.2	2,337	▲ 39.3	245,170	▲ 22.3	910	11.2	14,095	27.1	32,002	▲ 39.9(—)	
10月	3,309	▲ 29.9	2,223	▲ 34.6	281,258	▲ 17.2	903	▲ 25.4	21,182	0.4	23,710	33.1(—)	
11月	3,996	▲ 16.0	2,943	▲ 13.2	352,410	37.4	919	21.6	27,292	92.2	21,144	▲ 13.8(—)	
12月	4,142	▲ 5.5	2,631	▲ 12.0	325,966	20.0	770	▲ 3.5	28,671	170.2	19,646	6.8(—)	
R4年1月	3,980	▲ 10.5	2,946	▲ 11.6	312,257	22.5	669	▲ 17.9	14,679	118.5	18,422	211.5(—)	
2月	4,223	▲ 18.7	3,496	▲ 10.3	285,631	▲ 12.4	640	▲ 15.5	8,012	▲ 33.1	32,318	103.8(—)	
3月	6,223	▲ 12.6	4,418	▲ 10.7	348,408	▲ 31.4	954	16.8	16,563	111.0	52,937	31.9(—)	
4月	3,431	▲ 11.8	2,916	▲ 9.1	344,361	5.5	824	▲ 10.7	27,322	28.3	10,992	▲ 21.6(—)	
5月	3,092	▲ 12.3	2,173	▲ 22.2	342,444	18.3	727	▲ 2.2	28,096	85.5	27,120	145.9(—)	

全国

		個人消費(続き)				住宅建設				建設投資		公共工事	
年・月	項目	自動車(新車) 登録台数(除軽)		軽自動車(新車) 販売台数		消費支出 (全国・勤労世帯)		新設住宅 着工戸数		建築着工面積 鉱業・建設業+製造業		公共工事受注 ※1件5百万円以上の工事	
		(千台)	対前年比	(千台)	対前年比	(円)	対前年比	(戸)	対前年比	(千㎡)	対前年比	(十億円)	対前年比
		H28年	3,245	3.0	1,725	▲ 9.0	309,591	▲ 1.8	1,009,782	11.1	9,436	▲ 6.9	(15,420)
H29年	3,391	4.5	1,843	6.8	313,057	1.1	964,641	▲ 0.3	10,756	14.0	(15,721)	(2.0)	
H30年	3,348	▲ 1.3	1,924	4.4	315,314	0.7	942,370	▲ 2.3	12,393	15.2	(14,402)	(▲ 8.4)	
R1年	3,285	▲ 1.9	1,910	▲ 0.7	323,853	2.7	905,123	▲ 4.0	11,027	▲ 11.0	(15,858)	(10.1)	
R2年	2,881	▲ 12.3	1,718	▲ 10.0	305,811	▲ 5.6	815,340	▲ 9.9	7,892	▲ 28.4	(16,723)	(5.5)	
R3年	2,796	▲ 2.9	1,653	▲ 3.8	309,469	1.2	856,484	5.0	9,107	15.4	20,671	▲ 0.9	
R2年5月	148	▲ 40.2	70	▲ 52.7	280,883	▲ 15.5	63,682	▲ 12.3	763	▲ 16.0	1,210(1,022)	—(9.9)	
6月	215	▲ 26.0	133	▲ 17.3	298,367	▲ 3.3	71,101	▲ 12.8	718	▲ 35.5	1,972(1,540)	—(▲ 0.3)	
7月	239	▲ 20.4	157	▲ 1.1	288,622	▲ 10.1	70,232	▲ 11.4	703	▲ 41.9	2,182(1,720)	—(12.7)	
8月	198	▲ 18.5	129	▲ 11.8	304,458	▲ 6.5	69,101	▲ 9.1	650	▲ 22.8	1,588(1,254)	—(▲ 5.4)	
9月	294	▲ 15.6	176	▲ 12.1	304,161	▲ 7.7	70,186	▲ 9.9	665	▲ 13.8	2,330(1,857)	—(11.5)	
10月	253	31.6	154	25.6	312,334	2.3	70,685	▲ 8.3	687	▲ 32.1	1,812(1,483)	—(11.1)	
11月	253	6.0	159	7.8	305,404	0.5	70,798	▲ 3.7	534	▲ 44.9	1,417(1,133)	—(3.3)	
12月	244	7.4	136	15.4	333,777	▲ 3.4	65,643	▲ 9.0	630	▲ 8.0	1,473(1,223)	—(10.6)	
R3年1月	237	6.8	148	6.6	297,629	▲ 4.8	58,448	▲ 3.1	590	18.5	1,357(1,131)	—(29.4)	
2月	262	▲ 2.2	170	5.0	280,781	▲ 7.4	60,764	▲ 3.7	588	5.1	1,305(1,093)	—(▲ 6.0)	
3月	384	2.4	229	10.9	344,055	6.7	71,787	1.5	706	▲ 4.3	3,530(2,866)	—(14.2)	
4月	210	22.2	140	42.0	338,638	11.5	74,521	7.1	635	▲ 14.9	1,351	12.1(—)	
5月	194	30.9	126	78.6	317,681	13.1	70,178	9.9	873	14.3	1,387	14.6(—)	
6月	235	9.2	131	▲ 1.2	281,173	▲ 5.8	76,312	7.3	791	10.1	2,158	9.5(—)	
7月	247	3.3	130	▲ 17.0	302,774	4.9	77,182	9.9	775	10.2	1,906	▲ 12.6(—)	
8月	207	4.4	113	▲ 12.0	294,112	▲ 3.4	74,303	7.5	680	4.7	1,607	1.2(—)	
9月	205	▲ 30.0	113	▲ 35.9	295,779	▲ 2.8	73,178	4.3	741	11.4	2,020	▲ 13.3(—)	
10月	177	▲ 30.2	103	▲ 33.2	312,658	0.1	78,004	10.4	899	30.9	1,541	▲ 14.9(—)	
11月	219	▲ 13.4	133	▲ 16.0	304,207	▲ 0.4	73,414	3.7	790	47.8	1,218	▲ 14.1(—)	
12月	219	▲ 10.2	118	▲ 13.6	344,135	3.1	68,393	4.2	1,040	65.0	1,291	▲ 12.3(—)	
R4年1月	207	▲ 12.5	123	▲ 17.1	314,358	5.6	59,690	2.1	678	14.8	974	▲ 28.3(—)	
2月	214	▲ 18.6	141	▲ 17.0	285,289	1.6	64,614	6.3	737	25.4	1,151	▲ 11.8(—)	
3月	327	▲ 14.8	186	▲ 18.9	343,686	▲ 0.1	76,120	6.0	846	19.8	3,454	▲ 2.2(—)	
4月	179	▲ 15.0	121	▲ 13.4	344,126	1.6	76,179	2.2	1,214	91.1	1,356	0.4(—)	
5月	161	▲ 16.7	100	▲ 20.3	314,979	▲ 0.9	67,193	▲ 4.3	1,026	17.6	1,089	▲ 21.5(—)	

三重県

項目 年・月	雇用・労働								企業倒産		
	所定外労働時間 指数(5人以上)		常用雇用指数 (5人以上)		名目賃金指数 現金給与総額(5人以上)		有効求人倍率 (季節調整値)	完全失業率 (行#推計値)	企業倒産 (負債総額1千万円以上)		
	R2=100	対前年比	R2=100	対前年比	R2=100	対前年比	(倍)	(%)	件数 (件)	負債総額 (百万円)	対前年比
H28年	114.3	▲ 2.9	97.2	0.9	100.1	▲ 0.7	1.42	2.0	76	24,577	▲ 32.6
H29年	124.3	8.6	98.1	0.9	100.9	0.8	1.60	1.8	100	15,852	▲ 35.5
H30年	117.9	▲ 5.2	99.1	1.0	100.3	▲ 0.5	1.71	1.2	67	13,582	▲ 14.3
R1年	115.9	▲ 1.7	99.2	0.1	101.0	0.6	1.66	1.2	68	12,137	▲ 10.6
R2年	100.0	▲ 13.6	100.0	0.8	100.0	▲ 1.0	1.16	1.7	66	14,125	16.4
R3年	108.6	8.6	100.7	0.7	101.9	1.9	1.20	..	72	10,192	▲ 27.8
R2年5月	79.1	▲ 28.1	99.1	▲ 0.6	84.6	▲ 2.2	1.16	1.4	3	442	▲ 11.8
6月	84.9	▲ 27.3	100.0	0.7	132.1	0.6	1.11		4	5,294	121.2
7月	89.7	▲ 21.8	100.0	0.6	120.8	▲ 2.7	1.05	2.2	3	525	▲ 43.2
8月	90.6	▲ 16.8	100.5	1.5	86.0	▲ 3.2	1.01		4	490	15.0
9月	98.4	▲ 15.7	100.3	1.0	83.6	▲ 0.7	1.02	1.9	4	128	▲ 72.2
10月	104.2	▲ 11.5	100.0	0.9	85.8	▲ 0.4	1.03		7	471	▲ 74.4
11月	112.9	▲ 2.5	100.1	0.7	93.2	3.0	1.05	1.9	4	1,040	150.6
12月	111.0	▲ 2.5	100.9	1.2	169.0	▲ 5.4	1.07		6	1,832	4.4
R3年1月	99.3	▲ 7.3	100.3	0.4	85.9	▲ 1.0	1.09	1.8	6	665	▲ 66.0
2月	106.2	▲ 7.5	100.3	0.1	84.8	▲ 0.2	1.10		4	2,306	165.4
3月	111.0	0.0	100.1	1.2	88.7	1.3	1.13	2.0	5	688	185.5
4月	109.9	13.9	101.0	0.9	86.9	1.5	1.13		1	170	▲ 78.6
5月	100.3	26.8	101.3	2.2	86.0	1.7	1.17	2.1	6	2,173	391.6
6月	105.1	23.9	101.1	1.1	131.8	▲ 0.2	1.20		4	305	▲ 94.2
7月	111.9	24.8	101.3	1.3	129.1	6.8	1.23	1.7	10	705	34.3
8月	107.1	18.2	100.8	0.3	89.2	3.8	1.25		7	582	18.8
9月	105.1	6.8	100.5	0.2	85.4	2.0	1.27	1.7	5	221	72.7
10月	109.0	4.6	100.2	0.2	86.0	0.2	1.27		12	1,246	164.5
11月	117.7	4.3	100.2	0.1	93.4	0.2	1.27	1.7	5	239	▲ 77.0
12月	120.6	8.7	100.7	▲ 0.2	175.8	4.0	1.29		7	892	▲ 51.3
R4年1月	111.5	12.3	100.0	▲ 0.3	85.9	0.0	1.33	1.5	2	860	29.3
2月	114.4	7.7	99.9	▲ 0.4	86.8	2.4	1.33		5	670	▲ 70.9
3月	121.2	9.2	99.0	▲ 1.1	89.9	1.4	1.35	..	7	538	▲ 21.8
4月	118.3	7.6	100.8	▲ 0.2	89.1	2.5	1.41		5	541	218.2
5月	105.8	5.5	101.0	▲ 0.3	88.8	3.3	1.38	..	5	3,542	63.0

全国

項目 年・月	雇用・労働								企業倒産		
	所定外労働時間 指数(5人以上)		常用雇用指数 (5人以上)		名目賃金指数 現金給与総額(5人以上)		有効求人倍率 (季節調整値)	完全失業率 (季節調整値)	企業倒産 (負債総額1千万円以上)		
	R2=100	対前年比	R2=100	対前年比	R2=100	対前年比	(倍)	(%)	件数 (件)	負債総額 (百万円)	対前年比
H28年	117.8	▲ 1.5	93.7	1.2	99.7	0.6	1.36	3.1	8,446	2,006,119	▲ 5.0
H29年	119.3	1.1	96.0	2.5	100.2	0.4	1.50	2.8	8,405	3,167,637	57.9
H30年	117.5	▲ 1.5	97.1	1.1	101.6	1.4	1.61	2.4	8,235	1,485,469	▲ 53.1
R1年	115.1	▲ 1.9	99.0	2.0	101.2	▲ 0.4	1.60	2.4	8,383	1,423,238	▲ 4.2
R2年	100.0	▲ 13.2	100.0	1.0	100.0	▲ 1.2	1.18	2.8	7,773	1,220,046	▲ 14.3
R3年	105.2	5.1	101.1	1.2	100.3	0.3	1.13	2.8	6,030	1,150,703	▲ 5.7
R2年5月	78.4	▲ 30.7	99.3	0.6	84.4	▲ 2.3	1.18	2.8	314	81,336	▲ 24.3
6月	87.1	▲ 23.9	99.7	0.6	139.1	▲ 2.0	1.12		780	128,816	48.1
7月	95.9	▲ 16.2	100.1	0.6	115.9	▲ 1.5	1.08	3.0	789	100,821	7.9
8月	92.6	▲ 14.1	100.2	0.8	85.8	▲ 1.3	1.05		667	72,416	▲ 16.9
9月	99.1	▲ 13.4	100.1	0.6	84.6	▲ 0.9	1.04	3.1	565	70,740	▲ 37.4
10月	104.5	▲ 11.1	100.4	0.7	85.0	▲ 0.7	1.05		624	78,342	▲ 11.6
11月	105.6	▲ 10.2	100.6	0.6	88.1	▲ 1.8	1.05	2.9	569	102,101	▲ 16.6
12月	106.7	▲ 7.6	100.8	0.6	172.1	▲ 3.0	1.06		3.0	558	138,518
R3年1月	100.2	▲ 8.0	100.5	0.6	85.4	▲ 1.3	1.08	2.8	474	81,388	▲ 34.8
2月	101.3	▲ 9.7	100.3	0.6	83.5	▲ 0.4	1.09		2.9	446	64,790
3月	108.9	▲ 1.9	99.9	0.7	88.9	0.6	1.10	2.7	634	141,453	33.5
4月	110.0	12.2	101.1	1.2	87.6	1.4	1.09		2.8	477	84,098
5月	100.2	27.6	101.2	1.8	86.1	1.9	1.10	2.9	472	168,664	107.4
6月	103.5	18.8	101.3	1.6	139.1	0.1	1.13		2.9	541	68,566
7月	106.7	11.4	101.5	1.5	116.6	0.6	1.14	2.8	476	71,465	▲ 29.1
8月	99.1	7.0	101.4	1.3	86.3	0.6	1.15		2.8	466	90,973
9月	102.4	3.4	101.3	1.2	84.8	0.2	1.15	2.8	505	90,860	28.4
10月	106.7	2.1	101.6	1.1	85.2	0.2	1.16		2.7	525	98,464
11月	111.1	5.1	101.7	1.2	88.8	0.8	1.17	2.8	510	94,101	▲ 7.8
12月	112.2	5.1	101.8	1.2	171.4	▲ 0.4	1.17		2.7	504	93,181
R4年1月	104.3	4.1	101.1	0.6	86.3	1.1	1.20	2.8	452	66,940	▲ 17.8
2月	106.5	5.1	100.8	0.5	84.5	1.2	1.21		2.7	459	70,989
3月	113.0	3.8	100.4	0.5	90.7	2.0	1.22	2.6	593	169,673	20.0
4月	116.3	5.7	101.6	0.5	88.7	1.3	1.23		2.5	486	81,253
5月	105.4	5.2	101.9	0.7	87.0	1.0	1.24	2.6	524	87,380	▲ 48.2

三重県

年・月	物価		人口	生産(※県内ウエイト上位3業種)					
	消費者物価指数 (津市・総合)		月初推計人口 (年は10月1日)	鉱工業生産指数(年次は原指数、月次は季節調整済指数)					
	R2=100	対前月比	(人)	電子部品・デバイス工業		輸送機械工業		化学工業	
				H27=100	対前月比	H27=100	対前月比	H27=100	対前月比
H28年	98.4	▲ 0.3	1,807,611	96.6	▲ 3.4	121.0	21.0	102.9	2.9
H29年	98.7	0.3	1,798,886	110.4	14.3	110.5	▲ 8.7	106.9	3.9
H30年	99.9	1.2	1,790,376	119.4	8.2	130.4	18.0	106.0	▲ 0.8
R1年	100.1	0.2	1,779,770	107.0	▲ 10.4	130.0	▲ 0.3	100.6	▲ 5.1
R2年	100.0	▲ 0.1	1,770,254	125.6	17.4	109.8	▲ 15.5	91.1	▲ 9.4
R3年	99.7	▲ 0.3	1,755,415	162.2	29.1	122.5	11.6	99.1	8.8
R2年5月	100.0	▲ 0.3	1,772,011	114.3	▲ 11.8	84.9	▲ 11.3	89.1	▲ 2.9
6月	99.8	▲ 0.2	1,771,147	128.9	12.8	96.8	14.0	89.0	▲ 0.1
7月	100.2	0.3	1,770,446	129.9	0.8	103.4	6.8	80.7	▲ 9.3
8月	100.2	0.0	1,769,636	132.2	1.8	122.1	18.1	88.7	9.9
9月	99.9	▲ 0.2	1,768,632	125.0	▲ 5.4	116.2	▲ 4.8	87.8	▲ 1.0
10月	99.8	▲ 0.2	1,770,254	114.3	▲ 8.6	123.5	6.3	94.8	8.0
11月	99.6	▲ 0.2	1,768,989	110.5	▲ 3.3	127.7	3.4	96.3	1.6
12月	99.4	▲ 0.2	1,768,248	116.0	5.0	117.0	▲ 8.4	97.0	0.7
R3年1月	99.9	0.5	1,767,655	137.9	18.9	126.1	7.8	96.4	▲ 0.6
2月	99.8	▲ 0.1	1,766,561	151.4	9.8	100.1	▲ 20.6	106.4	10.4
3月	100.0	0.2	1,765,446	151.4	0.0	115.6	15.5	102.1	▲ 4.0
4月	99.3	▲ 0.7	1,761,635	156.5	3.4	134.2	16.1	96.9	▲ 5.1
5月	99.6	0.3	1,760,818	158.5	1.3	87.6	▲ 34.7	105.2	8.6
6月	99.9	0.3	1,759,711	166.0	4.7	157.9	80.3	99.6	▲ 5.3
7月	99.9	0.0	1,758,434	172.3	3.8	149.1	▲ 5.6	102.5	2.9
8月	99.8	▲ 0.1	1,757,618	175.0	1.6	86.7	▲ 41.9	100.9	▲ 1.6
9月	99.9	0.0	1,756,700	173.1	▲ 1.1	81.6	▲ 5.9	99.6	▲ 1.3
10月	99.4	▲ 0.5	1,755,415	177.3	2.4	113.1	38.6	92.3	▲ 7.3
11月	99.6	0.2	1,754,507	163.1	▲ 8.0	142.5	26.0	98.5	6.7
12月	99.6	0.0	1,753,384	163.9	0.5	146.5	2.8	92.2	▲ 6.4
R4年1月	99.7	0.1	1,751,880	196.9	20.1	126.4	▲ 13.7	88.9	▲ 3.6
2月	100.3	0.6	1,750,248	214.1	8.7	147.6	16.8	99.2	11.6
3月	100.8	0.5	1,748,563	232.5	8.6	142.4	▲ 3.5	97.3	▲ 1.9
4月	101.5	0.7	1,744,795	177.8	▲ 23.5	90.7	▲ 36.3	84.4	▲ 13.3
5月	101.5	0.0	1,745,392	178.3	0.3	106.8	17.8	92.2	9.2

全 国

年・月	物価		人口
	消費者物価指数		月初推計人口 (年は10月1日)
	R2=100	対前月比	(万人)
H28年	98.1	▲ 0.1	12,693
H29年	98.6	0.5	12,671
H30年	99.5	1.0	12,644
R1年	100.0	0.5	12,617
R2年	100.0	0.0	12,615
R3年	99.8	▲ 0.2	P 12,512
R2年5月	100.1	0.0	12,590
6月	99.9	▲ 0.2	12,586
7月	100.0	0.1	12,584
8月	100.1	0.1	12,581
9月	99.9	▲ 0.2	12,581
10月	99.8	▲ 0.1	12,615
11月	99.5	▲ 0.3	12,611
12月	99.3	▲ 0.2	12,609
R3年1月	99.8	0.5	12,607
2月	99.8	▲ 0.1	12,599
3月	99.9	0.1	12,592
4月	99.1	▲ 0.8	12,585
5月	99.4	0.3	12,578
6月	99.5	0.1	12,572
7月	99.7	0.2	12,568
8月	99.7	0.0	12,563
9月	100.1	0.4	12,556
10月	99.9	▲ 0.2	12,550
11月	100.1	0.2	12,544
12月	100.1	0.0	r 12,538
R4年1月	100.3	0.3	P 12,544
2月	100.7	0.4	P 12,534
3月	101.1	0.4	P 12,526
4月	101.5	0.4	P 12,519
5月	101.8	0.3	P 12,505

- (注1) 県の数値において、「P」は速報(暫定)(Preliminary)値、「r」は改訂(revised)値を示す。
 全国値における当該区分については、原則として各省庁の表記に合わせている。
 全国値は速報値や二次速報値等を含むため、最新の値については所管省庁のホームページ
 あるいは資料等を参照。
 (注2) 「-」は、数値が公表されないものを示す。
 (注3) 「・」は、本書作成時点で数値が公表されていないものを示す。
 (注4) 比較欄において、鉱工業生産指数、同製品在庫指数、消費者物価指数は前月比、
 その他は前年同月比で表示している。また、前月比及び前年同月比については、
 四捨五入の関係から、一致しない場合がある。
 (注5) 年計欄において、県(国)内総生産、経済成長率は年度値、経済成長率四半期分は季節調整値の前期比、
 その他は暦年値で表示している。
 (注6) 鉱工業生産指数及び同製品在庫指数は、年値を原指数で、月値を季節調整済値でそれぞれ表示している。
 なお、同製品在庫指数の年値は原指数年終値を表示している。
 (注7) 大型小売店販売額欄の販売額は原数値、前年同月比欄は既存店調整値(店舗調整値)で表示している。
 (注8) 消費支出は、二人以上の世帯のうち勤労者世帯の値で表示している。
 (注9) 完全失業率の都道府県値については、総務省が労働力調査の結果を都道府県別モデルによって
 推計した値を掲載している。労働力調査は、都道府県別に表章するよう標本設計を行っておらず、
 標本規模も小さいことから、全国の結果に比べ標本誤差が大きく、結果の利用に当たっては注意を要する。
 (注10) 企業倒産件数は、三重県・全国ともに負債総額1千万円以上の倒産件数を表示している。
 また、集計には個人企業を含む。
 (注11) 鉱工業生産指数の県内主要3業種を表末に特掲。
 (注12) 所定外労働時間指数、常用雇用指数、名目賃金指数の全国値については、平成30年11月分の公表から
 平成24年以降において東京都の「500人以上規模の事業所」についても再集計した値に変更している。
 (注13) 公共工事受注について、令和3年4月から推計方法が変更されたため、単純にそれ以前の数値と比較できない。
 なお、○内は旧推計による数値であり、新推計と同じ方法で試算された数値が公表されている令和2年4月～令和
 3年3月分はその試算値と旧推計とを併記している。

■ 資料出典一覧 ■

- 三重県戦略企画部統計課の公表した各種統計資料の他は以下のとおり。
 内閣府経済社会総合研究所国民経済計算部：「国民経済計算年報」「四半期別GDP速報」
 同 景気統計部：「景気動向指数」
 経済産業省経済産業政策局調査統計部：「鉱工業指数」「商業動態統計月報」
 国土交通省総合政策局 情報政策課 建設経済統計調査室：「建築着工統計調査」「建設工事受注動態統計調査」
 総務省統計局統計調査部消費統計課：「家計調査(家計収支編)」「消費者物価指数」
 同 労働力人口統計室：「労働力調査」
 同 国勢統計課：「人口推計」
 厚生労働省 政策統括官付参事官付雇用・賃金福祉統計室：「毎月勤労統計調査」

三重県景気動向指数（CI） 令和4年5月分の概要

1. 景気動向指数（CI）の動向

令和4年5月のCI（平成27年=100）は、先行指数107.6、一致指数105.2、遅行指数124.6となった。

- ・先行指数は、前月と比較して2.6ポイント上昇した。3か月後方移動平均は0.74ポイント上昇し、3か月連続で上昇した。7か月後方移動平均は0.50ポイント上昇し、5か月連続で上昇した。
- ・一致指数は、前月と比較して1.3ポイント上昇した。3か月後方移動平均は0.90ポイント上昇し、7か月連続で上昇した。7か月後方移動平均は1.78ポイント上昇し、18か月連続で上昇した。
- ・遅行指数は、前月と比較して6.8ポイント上昇した。3か月後方移動平均は1.03ポイント上昇し、5か月連続で上昇した。7か月後方移動平均は1.95ポイント上昇し、5か月連続で上昇した。

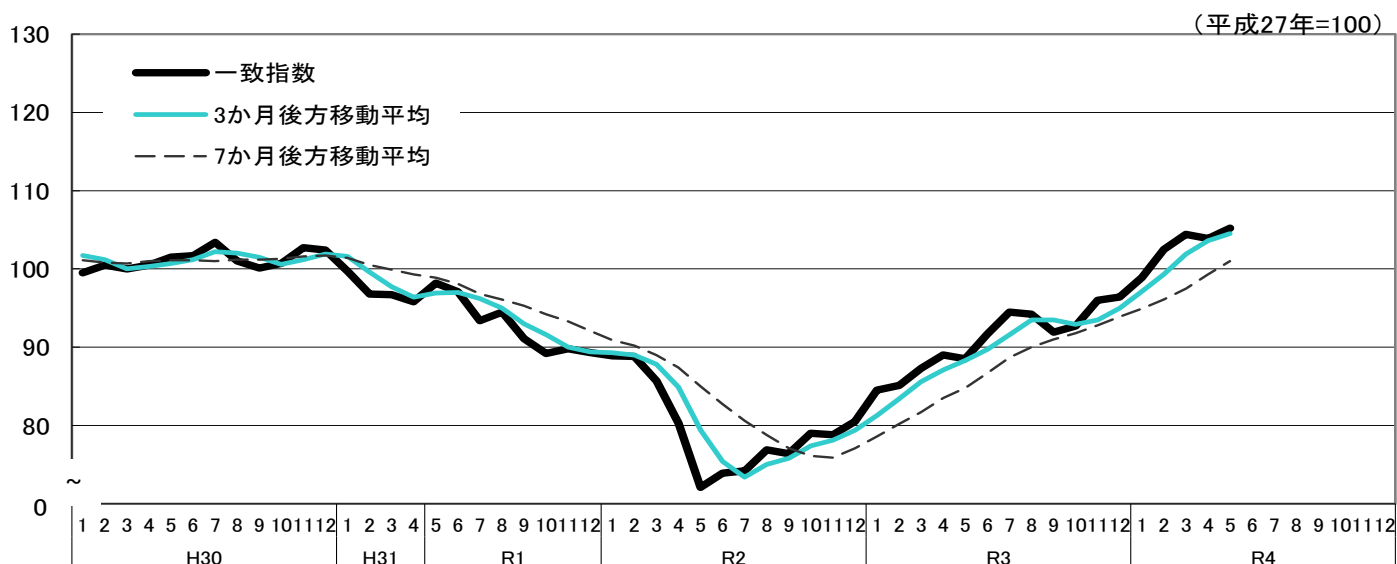
2. 一致指数の基調判断

景気動向指数（CI 一致指数）は、改善を示している。

3. 一致指数の個別系列ごとの寄与度

寄与度がプラスの系列	寄与度	寄与度がマイナスの系列	寄与度
C1：鉱工業生産指数	0.77	C4：有効求人倍率	▲ 0.46
C5：人件費比率	0.70	C6：大型小売店（百貨店・スーパー）販売額（既存店、前年同月比）	▲ 0.17
C2：鉱工業生産指数（鉱工業用生産財）	0.55	C7：所定外労働時間指数（製造業、5人以上）	▲ 0.16
C3：輸入通関実績（四日市港）	0.06		

4. 一致指数の推移



注1. 「3か月後方移動平均」とは今月値を含む過去3か月分の平均値のことで足下の基調変化を表し、「7か月後方移動平均」とは今月値を含む過去7か月分の平均値のことで定着しつつある基調を表す。

注2. 「CIを用いた基調判断」は、内閣府の判断基準に準じて行っている。詳細は「利用の手引き」を参照。

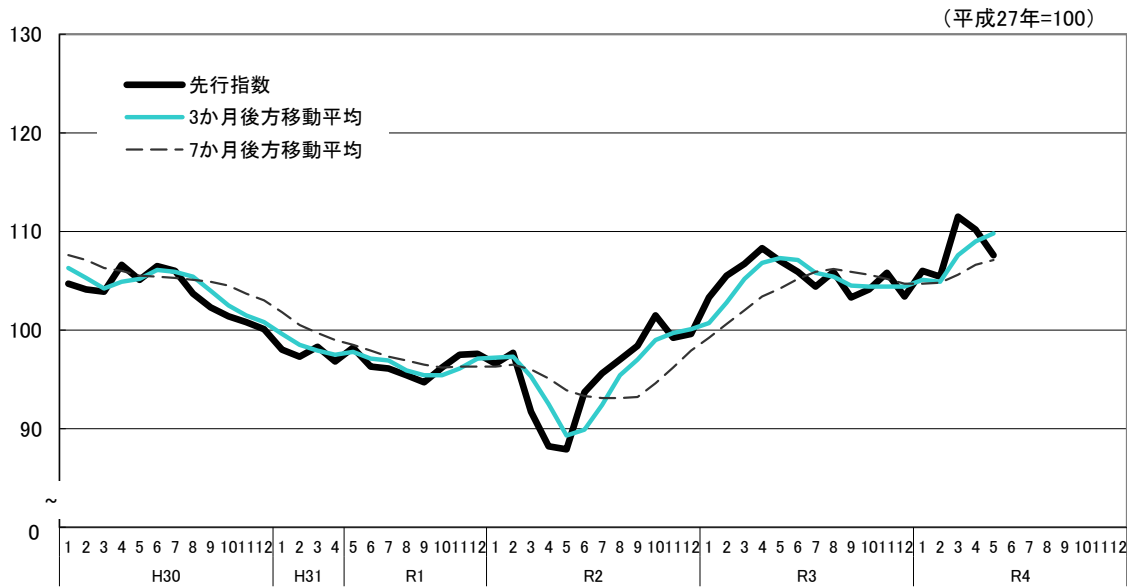
注3. CIの「寄与度」とは、CIの増減がどの採用系列の動きにより引き起こされているかの度合いを表す。

注4. 景気動向指数は、各経済部門から選ばれた指標の動きを統合して、単一の指標によって景気を把握しようとするものであり、すべての経済指標を総合的に勘案して景気を捉えようとするものではないことに留意する必要がある。

注5. 三重県景気動向指数（CI）は、平成31年1月公表分から基準年を平成27年に変更している。

5. CI先行指数の動向

(1) 先行指数の推移

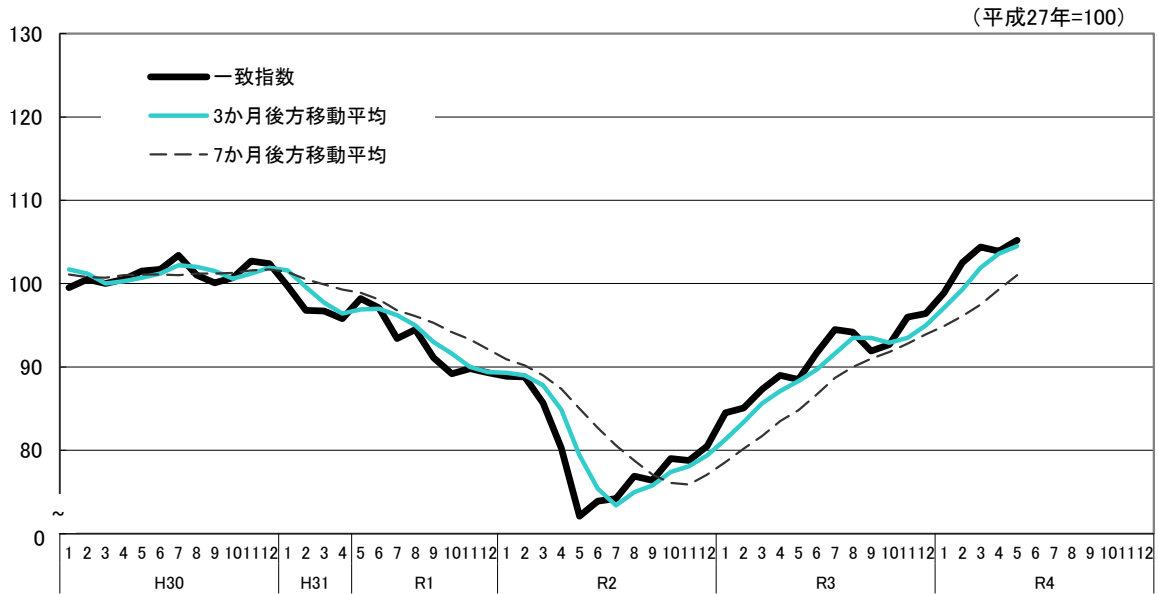


(2) 先行指数採用系列の寄与度

			令和3年 (2021年)	令和4年 (2022年)				
			12月	1月	2月	3月	4月	5月
CI	先行指数		103.4	106.0	105.4	111.5	110.2	107.6
		前月差(ポイント)	▲ 2.4	2.6	▲ 0.6	6.1	▲ 1.3	▲ 2.6
L1	新規求人数	前月比伸び率(%)	1.5	1.4	▲ 1.5	4.9	4.1	▲ 3.6
		寄与度	0.24	0.22	▲ 0.21	0.71	0.61	▲ 0.52
L2	鉱工業生産指数(生産財)	前月比伸び率(%)	▲ 2.0	9.0	7.2	6.9	▲ 20.4	2.8
		寄与度	▲ 0.65	2.23	1.76	1.69	▲ 2.54	0.65
L3	新車登録台数	前月比伸び率(%)	6.1	0.1	▲ 13.6	7.4	5.5	▲ 6.8
		寄与度	0.66	▲ 0.06	▲ 1.84	0.85	0.62	▲ 0.94
L4	新設住宅着工戸数	前月比伸び率(%)	▲ 16.1	6.2	▲ 5.7	33.2	▲ 13.4	▲ 9.8
		寄与度	▲ 0.94	0.35	▲ 0.30	1.61	▲ 0.82	▲ 0.57
L5	銀行貸出末残 (地域銀行、東海三県)	前月差	▲ 0.4	▲ 0.3	▲ 0.1	0.1	0.2	0.0
		寄与度	▲ 0.50	▲ 0.37	▲ 0.09	0.17	0.32	0.04
L6	東証株価指数	前月差	▲ 3.9	1.2	▲ 0.8	0.2	2.6	▲ 2.1
		寄与度	▲ 0.55	0.21	▲ 0.09	0.06	0.44	▲ 0.29
L7	日経商品指数 (42種総合)	前月差	▲ 1.8	▲ 0.2	▲ 0.3	2.1	▲ 0.1	▲ 2.8
		寄与度	▲ 0.87	▲ 0.16	▲ 0.20	0.83	▲ 0.15	▲ 1.31
一致トレンド成分								
		寄与度	0.21	0.19	0.27	0.22	0.27	0.29
3か月後方移動平均			104.4	105.1	104.9	107.6	109.0	109.8
		前月差(ポイント)	0.03	0.64	▲ 0.14	2.70	1.40	0.74
7か月後方移動平均			104.7	104.7	104.8	105.6	106.6	107.1
		前月差(ポイント)	▲ 0.51	0.01	0.14	0.80	0.99	0.50

6. CI一致指数の動向

(1) 一致指数の推移



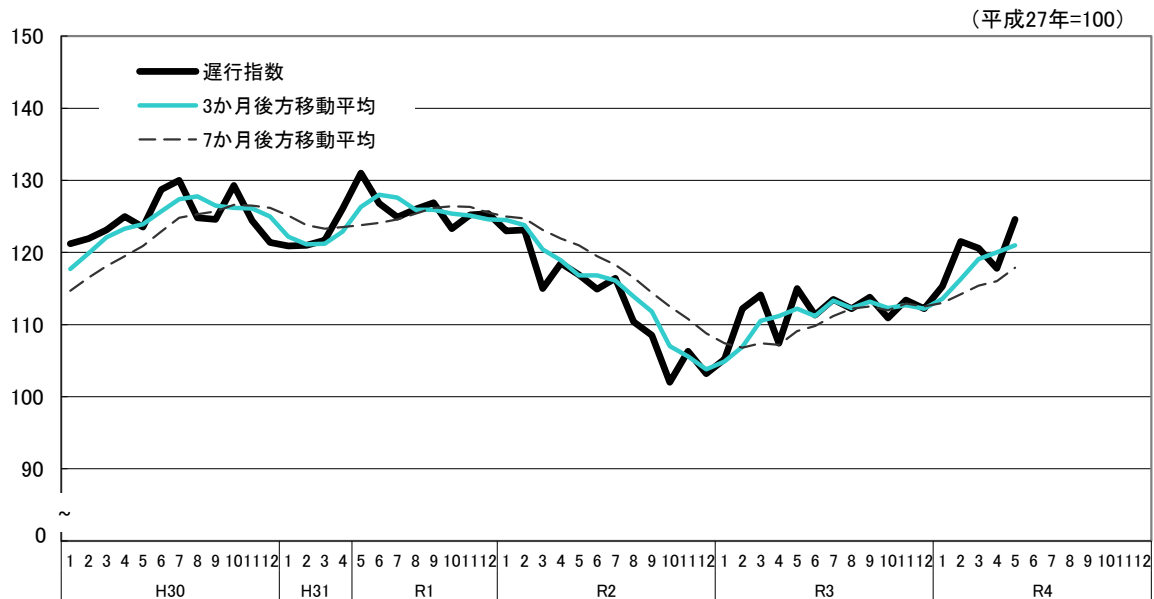
(2) 一致指数採用系列の寄与度

			令和3年 (2021年)	令和4年 (2022年)				
			12月	1月	2月	3月	4月	5月
CI	一致指数		96.4	98.9	102.5	104.4	103.9	105.2
		前月差(ポイント)	0.4	2.5	3.6	1.9	▲0.5	1.3
C1	鉱工業生産指数	前月比伸び率(%)	0.9	0.7	6.2	1.6	▲16.2	5.2
		寄与度	0.15	0.11	1.05	0.27	▲1.05	0.77
C2	鉱工業生産指数(鉱工業用生産財)	前月比伸び率(%)	▲1.8	9.7	8.0	7.1	▲21.6	3.3
		寄与度	▲0.31	1.25	1.28	1.17	▲1.16	0.55
C3	輸入通関実績(四日市港)	前月比伸び率(%)	0.7	▲9.9	23.5	▲15.4	39.5	▲1.4
		寄与度	0.11	▲0.38	0.98	▲0.71	1.56	0.06
C4	有効求人倍率	前月差	0.02	0.04	0.00	0.02	0.06	▲0.03
		寄与度	0.37	0.69	0.04	0.38	1.07	▲0.46
C5	人件費比率	前月差	0.00	▲0.03	▲0.04	▲0.02	0.11	▲0.05
		寄与度(逆サイクル)	▲0.04	0.44	0.61	0.28	▲1.07	0.70
C6	大型小売店(百貨店・スーパー)販売額 (既存店調整値、前年同月比)	前月差	▲0.2	2.1	0.5	0.7	▲0.9	▲1.0
		寄与度	▲0.03	0.34	0.08	0.12	▲0.15	▲0.17
C7	所定外労働時間指数 (製造業、5人以上の事業所)	前月比伸び率(%)	1.4	0.9	▲3.7	2.8	2.3	▲1.1
		寄与度	0.18	0.12	▲0.51	0.38	0.32	▲0.16
3か月後方移動平均			95.0	97.1	99.3	101.9	103.6	104.5
		前月差(ポイント)	1.50	2.07	2.17	2.66	1.67	0.90
7か月後方移動平均			93.9	94.9	96.1	97.5	99.3	101.0
		前月差(ポイント)	1.12	1.03	1.15	1.45	1.72	1.78

(注1) 逆サイクルとは、指数の上昇・下降の動きが景気の動きと反対になることをいう。逆サイクルの指標は、前月差がプラスになれば指数に対する寄与度のマイナス要因となり、逆に前月差がマイナスになればプラス要因となる。

7. CI遅行指数の動向

(1) 遅行指数の推移

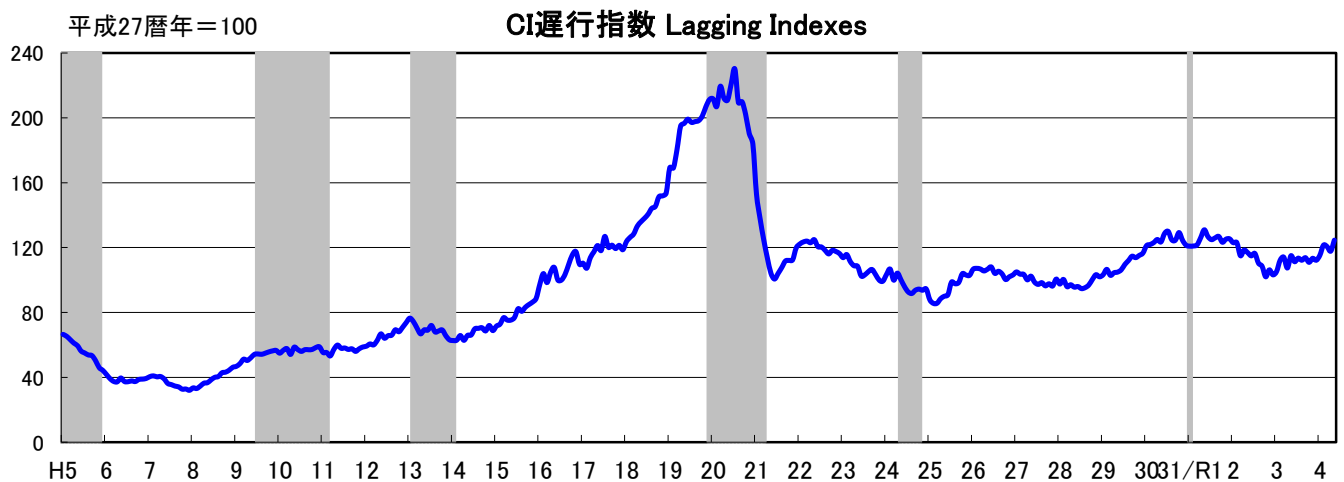
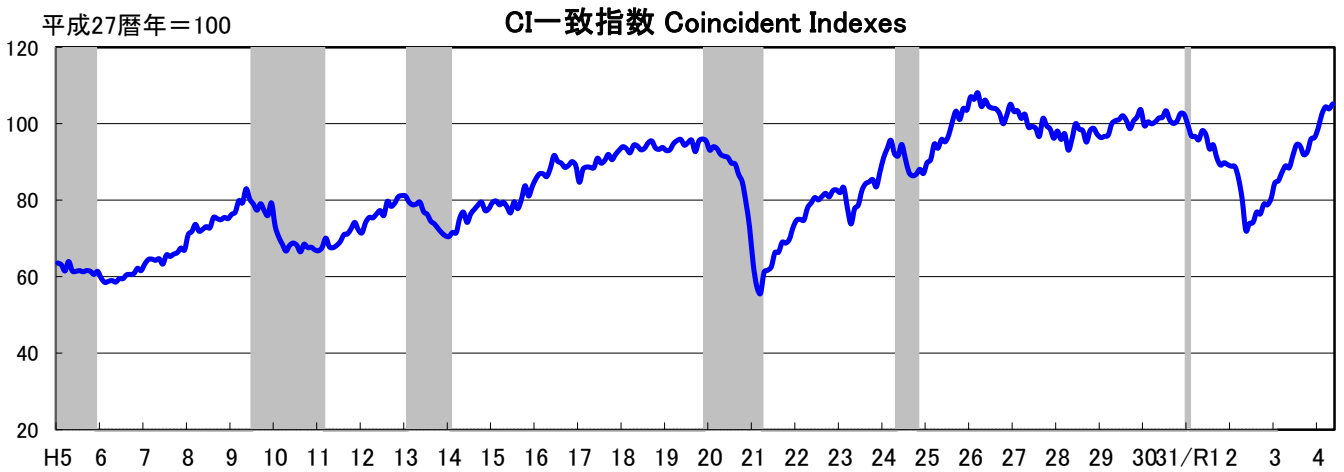
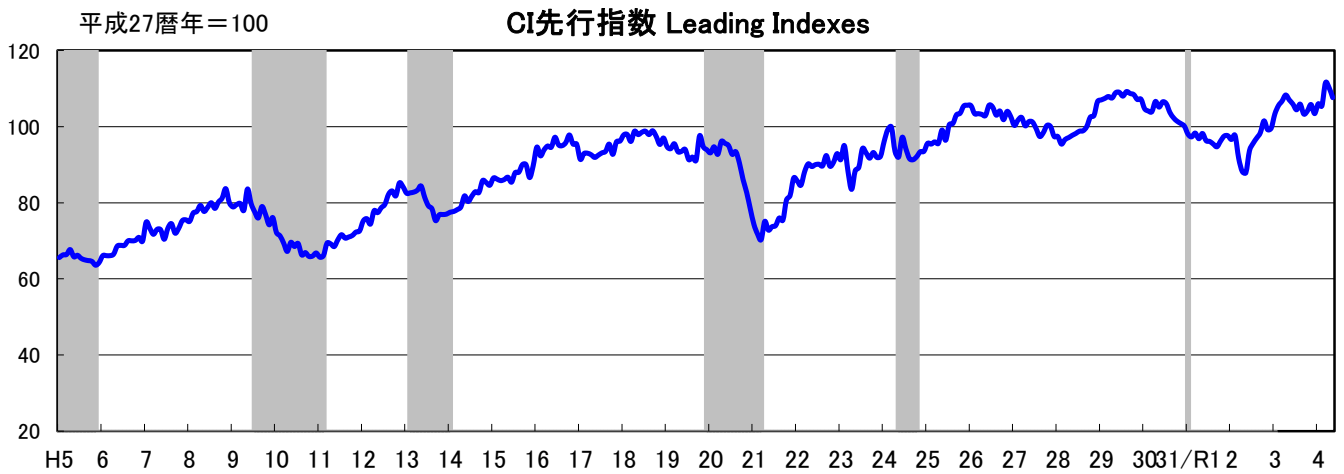


(2) 遅行指数採用系列の寄与度

		令和3年 (2021年)	令和4年 (2022年)				
		12月	1月	2月	3月	4月	5月
CI 遅行指数		112.2	115.3	121.5	120.6	117.8	124.6
	前月差(ポイント)	▲ 1.2	3.1	6.2	▲ 0.9	▲ 2.8	6.8
LG1 雇用保険受給者実人員	前月比伸び率(%)	1.8	0.9	▲ 3.9	0.3	0.6	▲ 11.8
	寄与度(逆サイクル)	▲ 1.09	▲ 0.51	2.43	▲ 0.25	▲ 0.40	4.14
LG2 常用雇用指数 (製造業、30人以上の事業所)	前月比伸び率(%)	▲ 0.3	1.2	0.4	▲ 0.1	▲ 2.0	0.2
	寄与度	▲ 1.07	2.89	0.74	▲ 0.67	▲ 4.91	0.28
LG3 法人事業税調定額	前月比伸び率(%)	▲ 1.2	17.9	46.6	▲ 9.4	▲ 28.7	34.3
	寄与度	▲ 0.04	1.19	2.79	▲ 0.76	▲ 2.45	2.20
LG4 貸出約定平均金利 (地元地域銀行、総合(ストック))	前月差	▲ 0.004	▲ 0.003	▲ 0.002	0.000	▲ 0.003	▲ 0.003
	寄与度	▲ 0.03	0.06	0.15	0.32	0.04	0.03
LG5 家計消費支出(津市) (二人以上の世帯、前年同月比)	前月差	5.1	3.5	▲ 28.6	▲ 9.0	27.6	8.4
	寄与度	0.33	0.22	▲ 1.90	▲ 0.58	1.94	0.59
LG6 消費者物価指数 (津市、前年同月比)	前月差	0.2	▲ 0.4	0.7	0.3	1.4	▲ 0.3
	寄与度	0.46	▲ 0.94	1.72	0.73	2.77	▲ 0.82
一致トレンド成分	寄与度	0.23	0.21	0.30	0.24	0.29	0.33
3か月後方移動平均		112.2	113.6	116.3	119.1	120.0	121.0
	前月差(ポイント)	▲ 0.53	1.46	2.70	2.80	0.84	1.03
7か月後方移動平均		112.5	113.0	114.2	115.4	116.0	117.9
	前月差(ポイント)	▲ 0.40	0.57	1.15	1.20	0.57	1.95

(注1) 逆サイクルとは、指数の上昇・下降の動きが景気の動きと反対になることをいう。逆サイクルの指標は、前月比伸び率がプラスになれば指数に対する寄与度のマイナス要因となり、逆に前月比伸び率がマイナスになればプラス要因となる。CI遅行指数においては、LG1が逆サイクルの性質を有している。

8. CI 時系列グラフ



(注1)シャド一部分は景気後退期を示す。

9. CI指数表

(1) 先行指数

(平成27曆年=100)

年/月	1月	2月	3月	4月	5月	6月	7月	8月	9月	10月	11月	12月
H22(2010)	85.7	84.6	88.1	90.2	89.5	90.0	90.1	89.7	92.4	89.6	90.6	92.9
23(2011)	91.3	95.0	88.3	83.5	88.4	89.3	94.2	93.1	91.7	93.2	91.9	92.2
24(2012)	96.1	99.2	99.9	93.5	92.0	97.2	94.2	91.6	91.3	92.1	93.4	93.5
25(2013)	95.6	95.4	96.0	95.6	99.1	96.4	100.5	100.8	103.1	103.5	105.4	105.6
26(2014)	105.5	103.4	103.4	103.2	102.9	105.6	105.1	103.0	104.1	101.8	104.0	102.6
27(2015)	100.3	101.7	102.4	100.2	101.3	101.2	99.5	97.4	98.4	100.3	100.0	97.4
28(2016)	97.4	95.4	96.6	97.1	97.7	98.2	98.8	98.9	100.0	102.5	102.9	106.6
29(2017)	107.0	107.4	107.9	107.5	108.9	109.0	108.0	109.2	108.7	108.4	107.1	107.2
30(2018)	104.7	104.1	103.9	106.6	105.1	106.5	106.0	103.7	102.3	101.4	100.8	100.1
31(2019)	98.0	97.3	98.3	96.8	98.2	96.3	96.1	95.4	94.7	96.2	97.5	97.6
R2(2020)	96.6	97.7	91.7	88.2	87.9	93.7	95.6	97.0	98.4	101.5	99.2	99.6
R3(2021)	103.3	105.5	106.7	108.3	107.0	105.9	104.4	105.9	103.3	104.1	105.8	103.4
R4(2022)	106.0	105.4	111.5	110.2	107.6							

(2) 一致指数

(平成27曆年=100)

年/月	1月	2月	3月	4月	5月	6月	7月	8月	9月	10月	11月	12月
H22(2010)	74.8	75.0	74.8	78.0	79.3	80.7	80.1	81.0	81.8	80.9	82.5	82.7
23(2011)	82.0	83.3	78.0	73.8	77.8	78.7	82.5	84.3	84.8	85.4	83.5	87.4
24(2012)	91.1	93.5	95.7	92.2	91.6	94.6	90.9	87.3	86.4	86.8	88.1	87.0
25(2013)	89.8	90.6	94.7	93.6	95.9	95.3	97.1	100.6	103.3	101.1	104.0	103.6
26(2014)	107.0	106.4	108.1	104.5	106.2	104.6	104.1	103.9	102.7	100.0	102.2	105.1
27(2015)	103.2	103.4	101.4	102.5	99.1	99.3	98.8	96.7	101.4	99.5	98.6	96.2
28(2016)	98.1	95.9	97.4	93.1	96.0	100.0	98.6	98.2	95.2	98.2	98.8	97.2
29(2017)	96.4	96.7	97.0	100.0	100.8	101.1	102.1	100.9	98.7	100.7	101.8	103.7
30(2018)	99.5	100.5	100.0	100.5	101.5	101.7	103.4	101.0	100.1	100.7	102.7	102.4
31(2019)	99.7	96.8	96.7	95.8	98.2	97.1	93.4	94.5	91.1	89.2	89.8	89.3
R2(2020)	88.9	88.8	85.7	80.3	72.1	73.9	74.2	76.9	76.4	79.0	78.8	80.5
R3(2021)	84.5	85.1	87.3	89.0	88.5	91.7	94.5	94.2	91.9	92.7	96.0	96.4
R4(2022)	98.9	102.5	104.4	103.9	105.2							

(3) 遅行指数

(平成27曆年=100)

年/月	1月	2月	3月	4月	5月	6月	7月	8月	9月	10月	11月	12月
H22(2010)	122.2	123.5	124.0	123.0	124.9	120.6	120.4	118.3	116.1	118.3	117.6	116.3
23(2011)	113.8	115.7	111.3	108.8	108.5	102.5	103.2	105.2	106.5	103.3	99.9	99.3
24(2012)	103.4	106.8	99.9	104.3	100.2	95.9	92.7	91.7	93.7	94.4	93.7	94.5
25(2013)	87.8	85.6	85.7	88.5	90.0	90.9	98.7	97.7	98.5	103.9	103.1	102.9
26(2014)	106.7	107.2	106.8	105.6	106.7	108.1	104.1	105.4	103.8	100.3	102.0	103.1
27(2015)	105.0	103.6	103.5	100.1	102.4	98.7	97.3	98.4	96.4	97.7	96.3	100.6
28(2016)	97.5	100.4	95.9	97.1	95.6	96.0	94.7	95.3	96.9	100.3	103.3	102.0
29(2017)	103.3	106.6	102.9	104.5	104.9	106.3	109.6	112.0	114.7	113.8	115.2	116.6
30(2018)	121.2	121.9	123.1	125.0	123.5	128.7	130.0	124.8	124.6	129.3	124.4	121.4
31(2019)	120.9	121.0	121.7	126.1	131.0	126.8	124.9	126.0	126.9	123.3	125.2	125.4
R2(2020)	123.0	123.1	115.0	118.5	116.9	114.9	116.4	110.4	108.5	102.0	106.3	103.2
R3(2021)	105.2	112.2	114.1	107.4	115.0	111.3	113.5	112.2	113.8	110.9	113.4	112.2
R4(2022)	115.3	121.5	120.6	117.8	124.6							

三重県景気動向指数（DI）令和4年5月分の概要

10. 景気動向指数（DI）

令和4年5月のDIは、先行指数71.4%、一致指数42.9%、遅行指数50.0%となった。

	令和4年 2月	3月	4月	5月
先行指数	28.6%	71.4%	71.4%	71.4%
一致指数	85.7%	71.4%	57.1%	42.9%
遅行指数	66.7%	66.7%	33.3%	50.0%

11. 景気の動向

一致指数（景気の現状を示す指標）は、景気判断の分かれ目となる50%ラインを7か月ぶりに下回った。先行指数（判断時点よりも半年程度先の景気を示す指標）は、景気判断の分かれ目となる50%を3か月連続で上回った。

12. 個別系列の動き（3か月前と比較）

(1) 先行系列

プラス指標……新規求人数(8か月連続)、自動車(新車)登録台数(4か月ぶり)、新設住宅着工戸数(3か月連続)、銀行貸出末残(2か月連続)、東証株価指数(3か月連続)
マイナス指標……鉱工業生産指数(生産財)(2か月連続)、日経商品指数(42種総合)(3か月ぶり)

(2) 一致系列

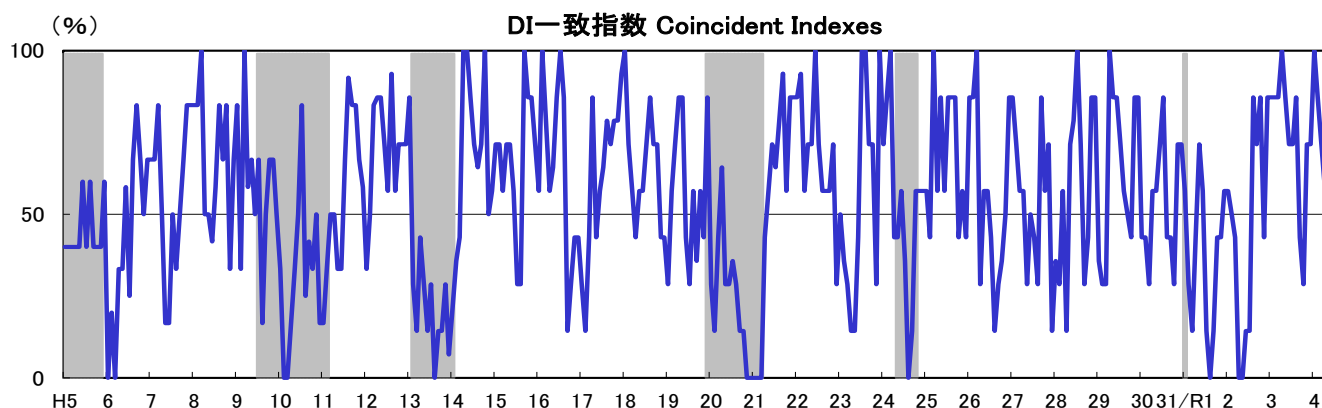
プラス指標……輸入通関実績(四日市港)(2か月連続)、有効求人倍率(19か月連続)、所定外労働時間指数(製造業5人以上)(2か月連続)
マイナス指標……鉱工業生産指数(2か月連続)、鉱工業生産指数(鉱工業用生産財)(2か月連続)、人件費比率(製造業)* (2か月連続) 大型小売店(百貨店・スーパー)販売額(既存店)(5か月ぶり)

(3) 遅行系列

プラス指標……雇用保険受給者実人員*(4か月連続)、家計消費支出(二人以上の世帯・津市)(4か月ぶり)、消費者物価指数(津市)(7か月連続)
マイナス指標……常用雇用指数(製造業30人以上)(2か月連続)、法人事業税調定額(法人事業税+地方法人特別税)(2か月連続)、貸出約定平均金利(地元地域銀行・総合(ストック))(12か月連続)

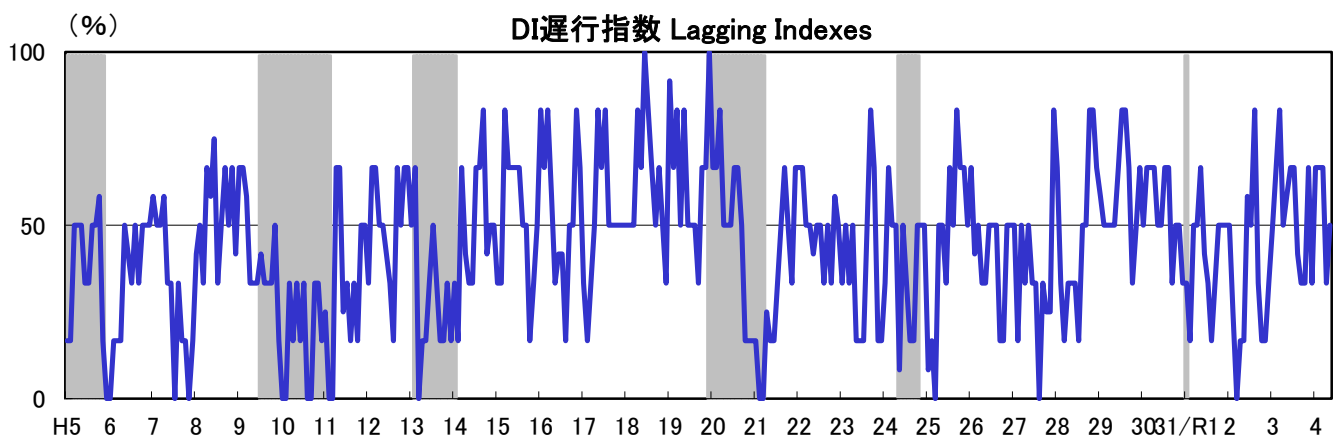
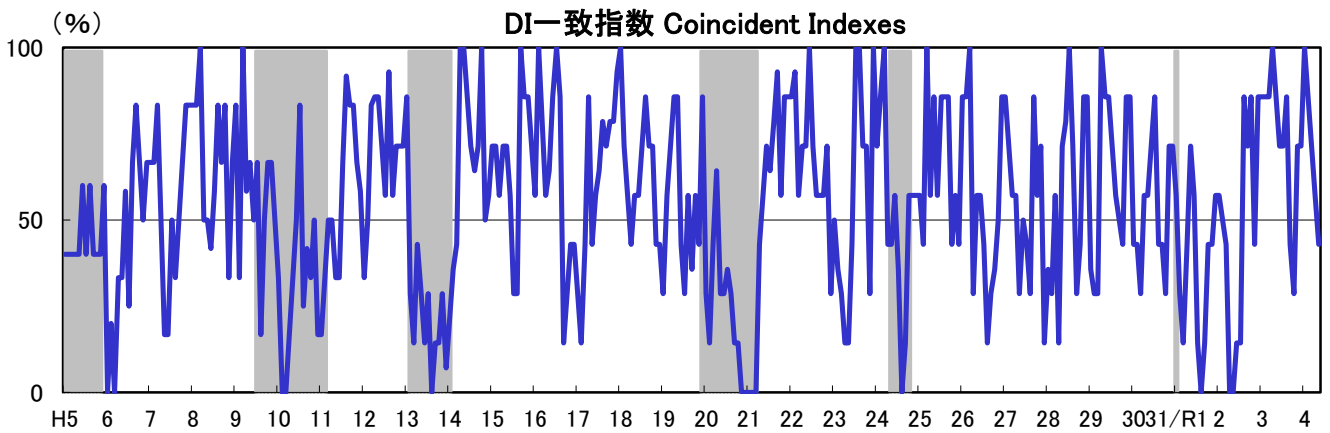
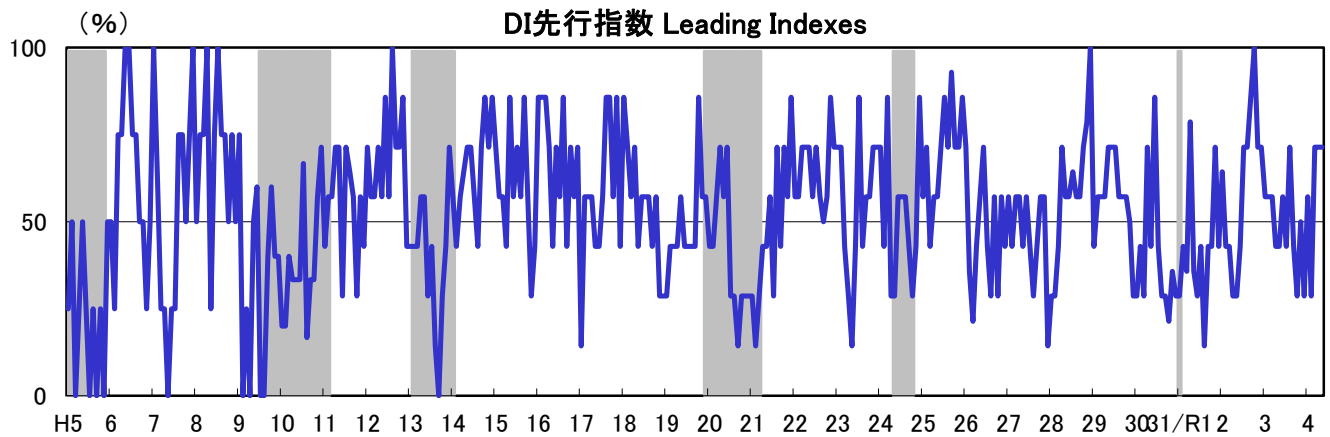
注. *は逆サイクル(景気の動きに対して逆の動き)を示す。

13. DI 一致指数の推移



注. DIとはDiffusion Indexの略で、採用系列の各指標が判断時点の3か月前に比べて好転すればプラス、悪化すればマイナスとし、全体に占めるそれらの符号数の比率で景気の方角性を示す。

14. DI 時系列グラフ



(注1) シャドー部分は景気後退期を示す。

15. DI指数表

(1) 先行指数

(単位:%)

年/月	1月	2月	3月	4月	5月	6月	7月	8月	9月	10月	11月	12月
H22(2010)	57.1	57.1	71.4	71.4	71.4	57.1	71.4	57.1	50.0	57.1	85.7	71.4
23(2011)	71.4	71.4	42.9	28.6	14.3	42.9	85.7	42.9	57.1	57.1	71.4	71.4
24(2012)	71.4	42.9	85.7	28.6	28.6	57.1	57.1	57.1	42.9	28.6	42.9	85.7
25(2013)	57.1	71.4	42.9	57.1	57.1	71.4	85.7	71.4	92.9	71.4	71.4	85.7
26(2014)	71.4	35.7	21.4	42.9	57.1	71.4	42.9	28.6	57.1	28.6	57.1	42.9
27(2015)	57.1	42.9	57.1	57.1	42.9	57.1	42.9	28.6	42.9	57.1	57.1	14.3
28(2016)	28.6	28.6	42.9	71.4	57.1	57.1	64.3	57.1	57.1	71.4	78.6	100.0
29(2017)	42.9	57.1	57.1	57.1	71.4	71.4	71.4	57.1	57.1	57.1	50.0	28.6
30(2018)	28.6	42.9	28.6	71.4	42.9	85.7	42.9	28.6	28.6	21.4	35.7	28.6
31(2019)	28.6	42.9	35.7	78.6	35.7	28.6	42.9	14.3	42.9	42.9	71.4	42.9
R2(2020)	64.3	42.9	42.9	28.6	28.6	42.9	71.4	71.4	85.7	100.0	71.4	71.4
R3(2021)	57.1	57.1	57.1	42.9	42.9	57.1	42.9	71.4	42.9	28.6	50.0	28.6
R4(2022)	57.1	28.6	71.4	71.4	71.4							

(2) 一致指数

(単位:%)

年/月	1月	2月	3月	4月	5月	6月	7月	8月	9月	10月	11月	12月
H22(2010)	85.7	92.9	57.1	71.4	71.4	100.0	71.4	57.1	57.1	57.1	71.4	28.6
23(2011)	50.0	35.7	28.6	14.3	14.3	42.9	100.0	100.0	71.4	71.4	28.6	100.0
24(2012)	71.4	85.7	100.0	42.9	42.9	57.1	35.7	0.0	14.3	57.1	57.1	57.1
25(2013)	57.1	42.9	100.0	57.1	85.7	57.1	85.7	85.7	85.7	42.9	57.1	42.9
26(2014)	85.7	85.7	100.0	28.6	57.1	57.1	42.9	14.3	28.6	35.7	50.0	85.7
27(2015)	85.7	71.4	57.1	57.1	28.6	50.0	42.9	28.6	85.7	57.1	71.4	14.3
28(2016)	35.7	28.6	57.1	14.3	71.4	78.6	100.0	71.4	28.6	42.9	85.7	85.7
29(2017)	35.7	28.6	28.6	100.0	85.7	85.7	71.4	57.1	50.0	42.9	85.7	85.7
30(2018)	42.9	42.9	28.6	57.1	57.1	71.4	85.7	42.9	42.9	28.6	71.4	71.4
31(2019)	57.1	28.6	14.3	42.9	71.4	57.1	14.3	0.0	14.3	42.9	42.9	57.1
R2(2020)	57.1	50.0	42.9	0.0	0.0	14.3	14.3	85.7	71.4	85.7	42.9	85.7
R3(2021)	85.7	85.7	85.7	100.0	85.7	71.4	71.4	85.7	42.9	28.6	71.4	71.4
R4(2022)	100.0	85.7	71.4	57.1	42.9							

(3) 遅行指数

(単位:%)

年/月	1月	2月	3月	4月	5月	6月	7月	8月	9月	10月	11月	12月
H22(2010)	66.7	66.7	50.0	50.0	41.7	50.0	50.0	33.3	50.0	33.3	58.3	50.0
23(2011)	33.3	50.0	33.3	50.0	16.7	16.7	16.7	50.0	83.3	66.7	16.7	16.7
24(2012)	33.3	66.7	50.0	50.0	8.3	50.0	33.3	16.7	16.7	50.0	50.0	50.0
25(2013)	8.3	16.7	0.0	50.0	50.0	33.3	66.7	50.0	83.3	66.7	66.7	50.0
26(2014)	66.7	41.7	50.0	33.3	33.3	50.0	50.0	50.0	16.7	16.7	50.0	50.0
27(2015)	50.0	16.7	50.0	33.3	50.0	33.3	33.3	0.0	33.3	25.0	25.0	83.3
28(2016)	66.7	33.3	16.7	33.3	33.3	33.3	16.7	50.0	50.0	83.3	83.3	66.7
29(2017)	58.3	50.0	50.0	50.0	50.0	66.7	83.3	83.3	66.7	33.3	50.0	66.7
30(2018)	50.0	66.7	66.7	66.7	50.0	50.0	66.7	66.7	33.3	50.0	50.0	33.3
31(2019)	33.3	16.7	50.0	50.0	66.7	41.7	33.3	16.7	33.3	50.0	50.0	50.0
R2(2020)	50.0	25.0	0.0	16.7	16.7	58.3	50.0	83.3	33.3	16.7	16.7	33.3
R3(2021)	50.0	66.7	83.3	50.0	58.3	66.7	66.7	41.7	33.3	33.3	66.7	33.3
R4(2022)	66.7	66.7	66.7	33.3	50.0							

16. 個別系列の数値

(1) 先行指数

		新規求人人数 (一般)		鉱工業 生産指数 (生産財)		自動車(新車) 登録台数		新設住宅 着工戸数		銀行貸出 末残 (地域銀行・ 東海三県)		東証株価 指数 (前月比)		日経商品指数 (42種総合)	
		原数値	季節調整値	原数値	季節調整値	原数値	季節調整値	原数値	季節調整値	前年同月比	%	%	前年同月比		
													人	H27=100	台
R2	5	8,297	9,420	91.5	2,494	3,106	669	727	8.1	5.4	5.4	162,210	▲10.9		
	6	9,733	9,748	98.0	3,875	3,918	718	662	8.9	6.6	6.6	165,899	▲8.3		
	7	9,717	9,584	98.9	4,171	4,085	839	783	10.0	▲1.6	▲1.6	168,482	▲6.0		
	8	8,607	9,483	102.4	3,323	4,201	618	653	9.9	2.2	2.2	170,862	▲3.0		
	9	10,071	10,103	102.3	5,064	4,517	818	731	9.6	▲2.4	▲2.4	171,164	▲3.2		
	10	10,648	9,700	101.8	4,722	5,206	1,210	1,186	10.2	▲0.2	▲0.2	173,087	▲3.0		
	11	10,010	10,163	100.4	4,758	4,993	756	702	9.5	5.2	5.2	174,929	▲1.3		
	12	9,443	10,041	103.6	4,382	4,662	798	779	9.5	3.9	3.9	178,504	▲0.2		
R3	1	10,684	9,769	110.7	4,446	4,715	815	929	9.9	3.5	3.5	182,325	2.6		
	2	10,374	9,782	116.4	5,197	4,539	757	868	9.9	3.7	3.7	188,433	7.2		
	3	11,262	10,667	117.0	7,122	4,508	817	818	8.8	1.9	1.9	191,707	15.4		
	4	9,900	10,213	119.3	3,890	4,698	923	908	7.5	▲0.3	▲0.3	196,625	22.2		
	5	9,805	11,089	119.7	3,525	4,508	743	811	6.1	▲1.7	▲1.7	201,424	24.2		
	6	10,739	10,912	124.6	4,343	4,505	838	780	4.9	2.4	2.4	204,391	23.2		
	7	10,258	10,289	126.2	4,425	4,377	883	868	4.0	▲1.1	▲1.1	209,955	24.6		
	8	10,457	11,291	125.4	3,900	4,809	925	932	3.4	▲0.0	▲0.0	211,430	23.7		
	9	10,796	10,842	123.1	3,685	3,302	910	833	3.5	6.8	6.8	214,344	25.2		
	10	11,743	11,026	123.6	3,309	3,756	903	861	3.2	▲3.5	▲3.5	220,426	27.3		
	11	11,651	11,361	123.0	3,996	4,032	919	868	3.4	1.6	1.6	220,688	26.2		
	12	10,907	11,531	120.5	4,142	4,279	770	728	3.0	▲2.3	▲2.3	222,076	24.4		
R4	1	12,779	11,696	131.4	3,980	4,284	669	773	2.7	▲1.1	▲1.1	226,399	24.2		
	2	12,313	11,519	140.9	4,223	3,701	640	729	2.6	▲1.9	▲1.9	233,511	23.9		
	3	12,319	12,083	150.6	6,223	3,976	954	971	2.7	▲1.7	▲1.7	241,598	26.0		
	4	11,818	12,578	119.9	3,431	4,194	824	841	2.9	0.9	0.9	247,534	25.9		
	5	10,948	12,125	123.3	3,092	3,909	727	759	2.9	▲1.2	▲1.2	247,872	23.1		

(2) 一致指数

		鉱工業 生産指数		輸入通関実績 (四日市港)		有効求人 倍率	人件費比率 (製造業) (注1)	名目定期 給与指数 (製造業・ 30人以上)	常用 雇用指数 (製造業・ 30人以上)	鉱工業 生産指数 (製造工業)		国内企業 物価指数 (工業製品)	百貨店・スーパー 販売額		所定外労働 時間指数 (製造業・5人以上)	
		原数値	季節調整値	原数値	季節調整値					原数値	季節調整値		原数値	前年同月比	前年同月比	原数値
		H27=100	H27=100	百万円	倍	H27=100	H27=100	H27=100	H27=100	H27=100	H27=100	百万円	%	百万円	%	H27=100
R2	5	89.5	93.2	57,301	64,455	1.16	1.21	99.9	105.9	93.3	97.3	25,957	3.0	53.4	59.0	
	6	93.9	99.5	62,570	69,600	1.11	1.14	100.2	105.0	93.9	97.9	26,094	5.7	53.4	56.2	
	7	94.4	99.9	72,453	77,990	1.05	1.14	100.6	104.7	94.4	98.3	25,787	3.4	59.0	61.7	
	8	102.7	104.5	80,202	77,341	1.01	1.06	101.3	106.1	102.7	98.6	27,367	3.8	59.6	64.9	
	9	101.7	103.2	86,754	86,495	1.02	1.07	101.6	105.5	101.8	98.5	24,962	▲6.3	69.1	69.4	
	10	101.5	102.4	83,637	87,304	1.03	1.07	102.6	104.1	101.4	98.6	25,363	6.1	78.1	76.1	
	11	101.9	101.0	72,071	75,231	1.05	1.07	102.2	105.2	101.9	98.6	25,708	3.9	84.3	79.2	
	12	103.8	104.2	93,390	79,957	1.07	1.05	102.1	105.4	103.8	99.1	30,469	3.6	87.1	81.3	
R3	1	108.7	112.0	96,183	94,575	1.09	0.96	101.2	102.3	108.8	99.6	26,542	2.2	81.5	84.0	
	2	105.6	118.1	121,108	116,450	1.10	1.00	101.5	104.0	105.7	100.2	23,804	▲1.0	92.7	86.1	
	3	110.9	118.7	119,448	112,580	1.13	0.94	101.9	103.5	111.1	101.0	24,498	▲1.3	92.7	87.3	
	4	113.9	121.1	121,302	117,087	1.13	0.92	103.1	103.3	114.1	101.7	24,378	2.3	87.6	87.0	
	5	110.8	122.0	105,272	115,177	1.17	0.96	102.9	103.4	108.6	102.2	25,579	▲0.5	80.3	88.5	
	6	122.5	126.6	85,883	97,263	1.20	0.85	104.0	103.7	122.6	103.0	25,403	▲1.6	87.1	92.3	
	7	123.8	129.2	101,973	110,960	1.23	0.83	104.1	102.8	123.9	104.0	25,579	0.2	93.3	97.2	
	8	113.5	128.2	153,981	145,402	1.25	0.78	89.5	103.4	113.7	104.2	25,980	▲4.1	84.8	92.9	
	9	111.5	125.8	143,451	139,003	1.27	0.90	102.3	103.2	112.0	104.6	24,774	0.2	83.1	82.9	
	10	114.9	125.7	120,691	132,627	1.27	0.87	103.6	103.2	115.1	106.3	25,005	▲0.4	84.8	83.5	
	11	119.2	124.7	161,596	163,724	1.27	0.84	104.2	103.2	119.7	107.0	25,183	▲1.4	99.4	93.9	
	12	120.3	122.4	186,936	164,847	1.29	0.84	105.2	102.9	120.6	106.9	29,800	▲1.6	102.2	95.2	
R4	1	121.1	134.3	154,316	148,524	1.33	0.81	102.0	104.1	121.4	108.0	26,490	0.5	94.1	96.1	
	2	128.6	145.0	186,948	183,462	1.33	0.77	102.2	104.5	128.8	108.7	23,796	1.0	99.7	92.5	
	3	130.6	155.3	168,310	155,124	1.35	0.75	102.2	104.4	130.8	109.5	24,895	1.7	100.8	95.1	
	4	109.4	121.8	217,077	216,428	1.41	0.86	101.6	102.3	109.6	110.8	24,565	0.8	98.0	97.3	
	5	115.1	125.8	201,091	213,472	1.38	0.81	99.4	102.5	112.9	110.9	25,510	▲0.2	86.2	96.2	

(3) 運行指数

		雇用保険 受給者実人員		常用雇用指数 (製造業・30人以上)		法人事業税調定額 (法人事業税+地方法人特別税、 現年度+過年度)		貸出約定 平均金利 (地元地域銀行・ 総合ストック)		家計消費支出 (津市・二人以上世帯)		消費者物価指数 (津市)	
		原数値	季節調整値	原数値	季節調整値	原数値	季節調整値	%	%	前年同月比	%	前年同月比	
													円
R2	5	5,850	5,815	106.7	105.9	9,671,939,900	5,013,965,734	0.759	238,647	▲25.2	100.0	▲0.1	
	6	7,076	6,752	105.5	105.0	15,034,268,400	5,944,748,280	0.760	271,168	▲2.1	99.8	0.2	
	7	7,711	7,048	105.0	104.7	5,832,714,200	18,457,956,329	0.762	251,939	▲6.2	100.2	0.4	
	8	8,028	7,352	106.2	106.1	5,554,167,300	6,683,715,162	0.760	279,348	▲14.3	100.2	0.0	
	9	8,128	7,477	105.3	105.5	2,349,419,300	8,605,931,502	0.759	274,879	▲33.0	99.9	0.1	
	10	7,811	7,482	103.9	104.1	1,806,025,500	4,572,216,456	0.757	315,859	15.0	99.8	▲0.6	
	11	7,083	7,097	105.2	105.2	25,383,773,700	6,342,772,039	0.755	292,341	▲23.4	99.6	▲1.1	
	12	6,863	7,105	105.1	105.4	1,168,654,500	3,562,971,037	0.747	278,460	▲11.2	99.4	▲1.2	
R3	1	6,411	6,984	101.9	102.3	1,117,574,800	6,313,981,921	0.747	244,989	▲28.7	99.9	▲0.5	
	2	6,301	6,917	103.2	104.0	2,849,550,600	6,565,784,793	0.745	295,613	▲10.9	99.8	▲0.2	
	3	6,431	6,893	102.7	103.5	2,680,231,100	5,549,132,712	0.749	447,376	63.7	100.0	▲0.2	
	4	6,395	7,090	104.1	103.3	2,003,659,400	6,484,334,628	0.746	285,215	5.7	99.3	▲1.0	
	5	6,240	6,154	104.2	103.4	13,326,415,400	6,988,157,001	0.745	293,436	23.0	99.6	▲0.4	
	6	6,834	6,527	104.1	103.7	14,674,109,400	5,957,819,488	0.741	313,210	15.5	99.9	0.0	
	7	6,872	6,345	103.1	102.8	3,655,653,200	11,495,764,780	0.738	271,707	7.8	99.9	▲0.3	
	8	6,732	6,098	103.6	103.4	5,065,374,600	6,261,278,863	0.735	256,149	▲8.3	99.8	▲0.3	
	9	6,539	6,043	103.2	103.2	2,033,659,800	6,733,972,848	0.732	283,701	3.2	99.9	▲0.1	
	10	6,186	6,041	103.1	103.2	2,472,693,200	6,105,415,309	0.731	249,249	▲21.1	99.4	▲0.4	
	11	6,185	6,094	103.1	103.2	23,969,655,800	6,483,542,278	0.728	304,388	4.1	99.6	0.0	
	12	5,961	6,203	102.7	102.9	2,396,621,900	6,408,079,947	0.724	304,203	9.2	99.6	0.2	
R4	1	5,794	6,257	103.7	104.1	1,284,203,800	7,554,140,000	0.721	276,008	12.7	99.7	▲0.2	
	2	5,492	6,015	103.6	104.5	4,993,740,000	11,072,594,235	0.719	248,535	▲15.9	100.3	0.5	
	3	5,637	6,035	103.5	104.4	4,662,252,900	10,026,350,323	0.719	335,811	▲24.9	100.8	0.8	
	4	5,409	6,071	103.0	102.3	2,246,070,600	7,153,091,083	0.716	292,886	2.7	101.5	2.2	
	5	5,517	5,356	103.3	102.5	17,519,663,200	9,605,078,509	0.713	326,042	11.1	101.5	1.9	

(注1)人件費比率(製造業)＝

(常用雇用指数(製造業 30人以上) × 名目定期給与指数(製造業 30人以上)) / (鉱工業生産指数(製造工業) × 国内企業物価指数(工業製品))

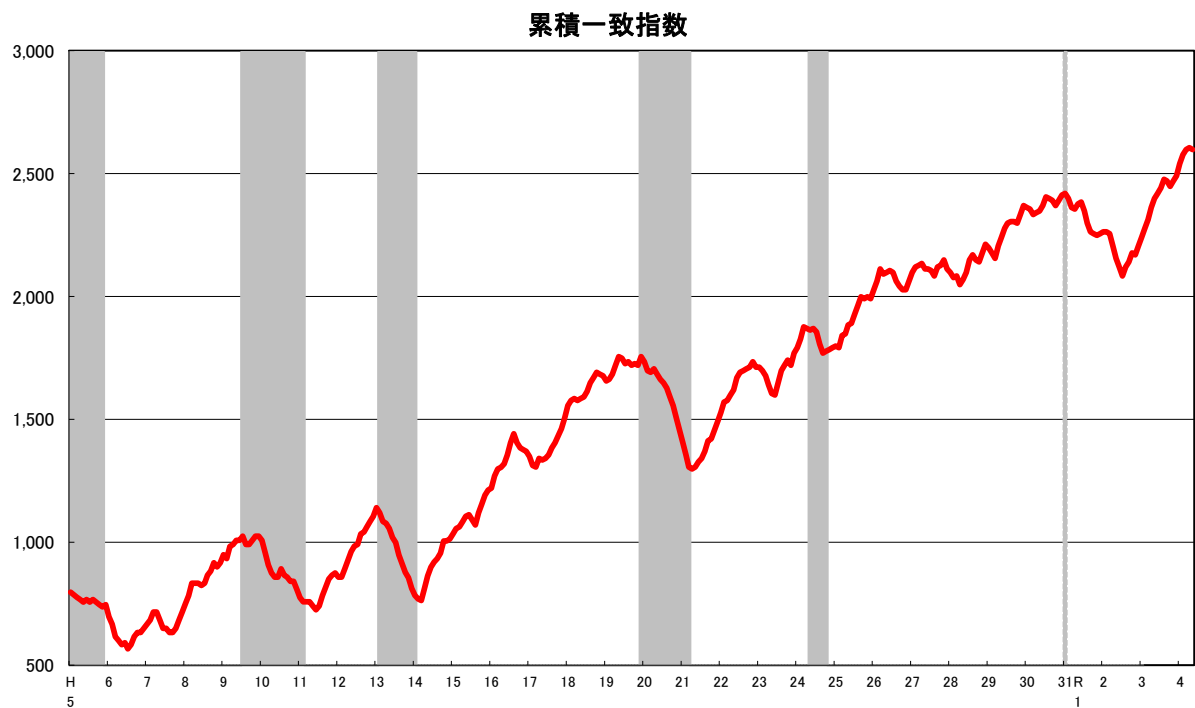
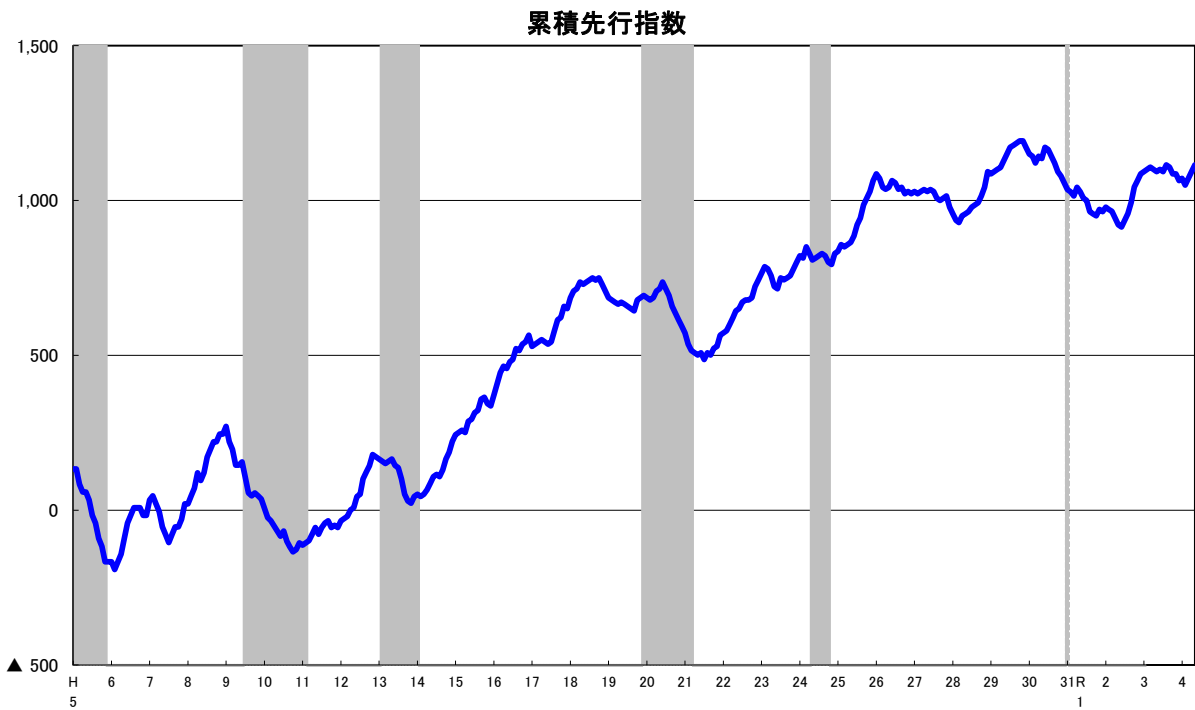
(注2)公表機関が指数の基準年を改定した場合、景気動向指数での採用系列がその前年同月比であるものはそれに合わせて指数を適宜改定し、

17. DI 変化方向表

系列	系列名	令和3年					令和4年								
		5月	6月	7月	8月	9月	10月	11月	12月	1月	2月	3月	4月	5月	
L 先 行 系 列	L1 新規求人数	+	+	+	+	-	+	+	+	+	+	+	+	+	+
	L2 鉱工業生産指数(生産財)	+	+	+	+	-	-	-	-	-	-	-	-	-	-
	L3 自動車(新車)登録台数	-	-	-	-	+	-	-	-	-	-	-	-	-	-
	L4 新設住宅着工戸数	-	-	-	-	+	-	-	-	-	-	-	-	-	-
	L5 銀行貸出未残(地域銀行、東海三県)	-	-	-	-	-	0	-	-	-	-	-	-	-	-
	L6 東証株価指数	-	+	-	+	+	-	+	+	-	+	+	+	+	+
	L7 日経商品指数(42種総合)	+	+	+	+	+	+	+	+	-	+	+	+	+	-
C 一 致 系 列	拡張系列数 採用系列数	3.0 7	4.0 7	3.0 7	5.0 7	3.0 7	2.0 7	2.0 7	3.5 7	2.0 7	2.0 7	5.0 7	2.0 7	4.0 7	5.0 7
	(参考)先行指数 [全国]	42.9	57.1	42.9	71.4	42.9	28.6	50.0	28.6	57.1	28.6	71.4	71.4	71.4	71.4
	C1 鉱工業生産指数	72.7	72.7	54.5	45.5	45.5	36.4	63.6	54.5	54.5	36.4	27.3	60.0	33.3	33.3
	C2 鉱工業生産指数(鉱工業用生産財)	+	+	+	+	-	-	-	-	+	+	+	+	-	-
	C3 輸入通関実績(四日市港)	+	+	+	+	+	+	+	+	+	+	+	+	+	+
	C4 有効求人倍率	+	+	+	+	+	+	+	+	+	+	+	+	+	+
	C5 人件費比率(製造業)*	+	+	+	+	+	+	+	+	+	+	+	+	+	+
LG 遅 行 系 列	C6 大型小売店(百貨店・スーパー)販売額(既存店)	+	-	-	-	+	-	-	-	+	+	+	+	+	-
	C7 所定外労働時間指数(製造業5人以上)	+	+	+	+	+	-	-	+	+	+	+	+	+	+
	拡張系列数 採用系列数	6.0 7	5.0 7	5.0 7	6.0 7	3.0 7	2.0 7	5.0 7	5.0 7	7.0 7	6.0 7	5.0 7	4.0 7	3.0 7	3.0 7
	(参考)一致指数 [全国]	85.7	71.4	71.4	85.7	42.9	28.6	71.4	71.4	100.0	85.7	71.4	57.1	42.9	42.9
	LG1 雇用保険受給者実人員*	70.0	70.0	30.0	50.0	10.0	20.0	90.0	90.0	90.0	10.0	30.0	77.8	50.0	50.0
	LG2 常用雇用指数(製造業30人以上)	+	+	+	+	+	+	+	+	-	+	+	+	+	+
	LG3 法人事業税調定額(法人事業税+地方法人特別税)	-	+	+	+	-	+	-	-	+	+	+	+	-	-
LG 遅 行 系 列	LG4 貸出約定平均金利(地元地城銀行・総合(ストック))	0	-	-	-	-	-	-	-	-	-	-	-	-	-
	LG5 家計消費支出(二人以上の世帯・津市)	+	-	+	+	-	-	+	+	+	-	-	-	+	+
	LG6 消費者物価指数(津市)	-	+	+	+	-	-	+	+	+	+	+	+	+	+
	拡張系列数 採用系列数	3.5 6	4.0 6	4.0 6	2.5 6	2.0 6	2.0 6	4.0 6	2.0 6	4.0 6	4.0 6	4.0 6	2.0 6	3.0 6	3.0 6
	(参考)遅行指数 [全国]	58.3	66.7	66.7	41.7	33.3	33.3	66.7	33.3	66.7	66.7	66.7	33.3	50.0	50.0
	遅行指数	77.8	61.1	66.7	66.7	33.3	33.3	44.4	77.8	66.7	66.7	55.6	62.5	66.7	66.7
	(参考)遅行指数 [全国]														

(注) 変化の方向を見る+、0、-は、当月の数値と3カ月前の数値を比較したものである。(増加した時+、保ち合いの時0、減少した時-)
(注) *は、逆サイクル(景気の動きに対して逆の動き)を示す。

18. 累積 DI 指数グラフ Cumulated Diffusion Indexes



(注1) シャド一部分は景気後退期を示す。

※累積指数は、各月のDI指数を次の式により累積したものである。 $(\text{累積DI})_t = (\text{累積DI})_{t-1} + (\text{DI} - 50)$

19. 景気動向指数の利用の手引き

景気動向指数は、生産、雇用など様々な経済活動での重要かつ景気に敏感な指標の動きを統合することによって、景気の現状把握及び将来予測に資するために作成された統合的な景気指標である。

CI（コンポジット・インデックス）は採用系列の変化率を合成・累積することにより、景気変動の大きさやテンポといった量感の把握を目的とし、DI（ディフュージョン・インデックス）は採用系列の変化方向を合成することにより、景気の波及・浸透度合いや景気転換点（景気の山・谷）の判定等に用いることを目的とする。

CI・DIとも、景気に先行して動く先行指数、ほぼ一致して動く一致指数、遅れて動く遅行指数、の3指数がある。三重県では、現在CIに採用している採用系列はDIと共通であり、先行指数7、一致指数7、遅行指数6の20系列で作成している（全国は先行11、一致10、遅行9の30系列）。

（1）CIの概要と利用の仕方

<目的>

CIは景気に敏感な指標の量的な動きを合成した指標で、景気変動の大きさやテンポといった量感を測定することを目的とする。

<作成方法>

内閣府経済社会総合研究所の作成方法（「内閣府経済社会総合研究所景気統計部 第9次改定後の計算方法」）に準拠している。詳しい計算方法については、内閣府経済社会総合研究所のホームページ内「統計の作成方法」のページ（<https://www.esri.cao.go.jp/jp/stat/di/di3.html>）を参照されたい。

ただし、閾値の算出、外れ値の刈り込みにあたって用いるデータの期間は、昭和60年1月から令和2年12月としており、一致指数の採用系列の5%相当分の値を「外れ値」とするようにして算出している。

<利用の仕方>

一般に、一致指数が上昇しているときに景気の拡張局面、低下しているときに後退局面、一致指数の山（谷）の近くに景気の山（谷）が存在するといわれるように、一致指数の数値の変化の大きさが景気の拡張・後退のテンポあらかず。また、その時々々の量感をグラフなどで視覚的に観察しやすくなっている。ただし、景気が拡張（後退）局面にあるのか、景気の転換点がどこにあるのかなどについては、後述のDIと合わせて判断するのが望ましい。（正確な景気の山・谷（景気基準日付）については、ヒストリカルDIに基づいて設定される。詳細は専用のページ<https://www.pref.mie.lg.jp/DATABOX/31662002716.htm>を参照されたい。）

また、CIが上昇（低下）しても、その期間が極めて短い場合は景気拡張（後退）とみなすのは適当でなく、景気が拡張から後退もしくはその逆方向に動いたと判断するためには、CIが一定の大きさで変動することが求められる。（詳細は、後述の「12. CIを用いた景気判断の基準」を参照されたい。）さらに、CIは、景気に敏感に反応するという観点から選ばれた指標の変化量を合成したものであり、経済活動を網羅的に把握したものではないことに留意する必要がある。

CIの基調は、一致指数の動きをみることで判断するが、月々の動きについては極端な外れ値の影響は除かれているものの、不規則な動きも含まれていることから、移動平均値を取ることで月々の動きをならして見るのが望ましい。具体的には、足下の基調変化をあらわす「3か月後方移動平均」と、基調変化が定着しつつあることをあらわす「7か月後方移動平均」を加味し、総合的に判断する。

(2) DIの概要と利用の仕方

<目的>

DIは景気に敏感な諸指標を選定し、そのうち上昇(拡張)を示している指標の割合を示すものであり、景気の波及・浸透度合いや景気局面の変化を判定することを目的とする。

また、ヒストリカルDIを用いて景気転換点(景気の山・谷)の判定を行う。

<作成方法>

採用系列の各月の値を3か月前の値と比較して、増加したときには+、保ちあいの時には0、減少したときには-、という変化方向をつけ、先行・一致・遅行の指数ごとに、採用系列数に占める拡張系列数(+となった数)の割合(%)をDIとする。

$$DI = (\text{拡張系列数} + \text{保ちあい系列数} \times 0.5) / \text{採用系列数} \times 100 \quad (\%)$$

<利用の仕方>

一般的に、先行指数は一致指数に数か月先行することから、景気の動きを予知し、遅行指数は一致指数に数か月から半年程度遅行することから、景気の転換点や局面の確認に利用する。

景気のよし悪しを判断するには一応50%ラインを目安にしているが(上回れば拡張局面、下回れば後退局面)、近年、部門間のばらつきも目立っており、景気局面を判断するには、大半の部門に景気変動が波及している(DIが100%あるいは0%に近い)ことを確認することが必要である。

ただし、DIは変化率を合成したものではないので、DIの水準自体の変化は景気変動の大きさないし振幅とは直接的には関係ない。

(3) CIとDIの違い

以上のように、CIが景気の山の高さや谷の深さ、拡張や後退の勢いといった景気の「量感」を示す指数であるのに対し、DIは景気の局面判定に用いる指数である。

CIは景気変動の大きさやテンポを比較する量的な分析に活用され、一方のDIは景気局面や景気転換点を判断する質的な分析に活用されるものとそれぞれは位置づけられることから、両者を相互補完的に利用することで景気変動をよりの確にとらえることができる。

※本手引きは、内閣府経済社会総合研究所が作成した手引きの一部を抜粋、加工して作成したものです。

20. CI を用いた景気の基調判断の基準

- (1) 当月 CI の前月差は一時的な要因に左右され安定しないため、3 か月後方移動平均と 7 か月後方移動平均の前月差を中心に用い、当月の変化方向(前月差の符号)も踏まえ、「基調」を判断する。
- (2) 当月 CI の変化方向(前月差の符号)が「基調」と同方向であることを前提とする。
- (3) 各移動平均の変化方向(前月差の符号)に加え、過去 3 か月間の累積前月差も用いる。

《基調判断の定義と基準》

基調判断	定義	基準
①改善	景気 拡張 の可能性が高いことを示す。	<ul style="list-style-type: none"> ・原則として 3 か月以上連続して、3 か月後方移動平均が上昇。 ・当月の前月差の符号がプラス。
②足踏み	景気 拡張 の動きが 足踏み状態 になっている可能性が高いことを示す。	<ul style="list-style-type: none"> ・3 か月後方移動平均(前月差)の符号がマイナスに変化し、マイナス幅(1 か月、2 か月、または 3 か月の累積)が 1 標準偏差分以上。 ・当月の前月差の符号がマイナス。
③ - 1 上方への局面変化	事後的に判定される 景気の谷 が、 それ以前の数か月にあった可能性が高い ことを示す。	<ul style="list-style-type: none"> ・7 か月後方移動平均(前月差)の符号がプラスに変化し、プラス幅(1 か月、2 か月、または 3 か月の累積)が 1 標準偏差分以上。 ・当月の前月差の符号がプラス。
③ - 2 下方への局面変化	事後的に判定される 景気の山 が、 それ以前の数か月にあった可能性が高い ことを示す。	<ul style="list-style-type: none"> ・7 か月後方移動平均(前月差)の符号がマイナスに変化し、マイナス幅(1 か月、2 か月、または 3 か月の累積)が 1 標準偏差分以上。 ・当月の前月差の符号がマイナス。
④悪化	景気 後退 の可能性が高いことを示す。	<ul style="list-style-type: none"> ・原則として 3 か月以上連続して、3 か月後方移動平均が下降。 ・当月の前月差の符号がマイナス。
⑤下げ止まり	景気 後退 の動きが 下げ止まっている 可能性が高いことを示す。	<ul style="list-style-type: none"> ・3 か月後方移動平均(前月差)の符号がプラスに変化し、プラス幅(1 か月、2 か月、または 3 か月の累積)が 1 標準偏差分以上。 ・当月の前月差の符号がマイナス。

- ※①改善または②足踏みから、④悪化または⑤下げ止まりに移行する場合は、③下方への局面変化を経る。
 なお、①改善または②足踏みから、③下方への局面変化に移行した時点で、既に景気後退局面に入った可能性が高いことを暫定的に示している。
- ・④悪化または⑤下げ止まりから、①改善または②足踏みに移行する場合は、③上方への局面変化を経る。
 なお、④悪化または⑤下げ止まりから、③上方への局面変化に移行した時点で、既に景気拡張局面に入った可能性が高いことを暫定的に示している。
- ※①改善または②足踏みとなった後に③上方への局面変化の基準を満たした場合、及び、④悪化または⑤下げ止まりとなった後に③下方への局面変化の基準を満たした場合、「③局面変化」は適用しない。
- ※特記すべき事項があれば、基調判断に付記する。
- ※①～⑤に該当しない場合は、前月の基調判断を踏襲する。ただし、特記すべき事項があれば付記する。
- ※定義の欄の「景気拡張」及び「景気後退」については、すべて暫定的なものとする。正式な景気循環(景気基準日付)については、一致 CI の各採用系列から作られるヒストリカル DI 等に基づき、設定するものである。

◆ 三重県一致 CI の「振幅」の目安(標準偏差)

3 か月後方移動平均	1.25
7 か月後方移動平均	0.92

※当該基準は、内閣府の判断基準に準じており、三重県一致 CI の「振幅」の目安については県値(昭和 60 年 1 月～令和 3 年 12 月分)を用いて独自に推計しました。