

Versión de educación media

Guía para la Prevención de Desastres Naturales

~ Qué debemos hacer cuando hay un desastre natural ~



Comité Educativo de la Prefectura de Mie

A todos los estudiantes de educación media



Destrucción producida en la ciudad de Owase (fotografía ofrecida por: Kanenori Ohta)

En la prefectura de Mie, aproximadamente cada 100 o 150 años se ha venido produciendo un gran terremoto. La probabilidad que de aquí a 30 años se produzca un terremoto en la fosa marina de Nankai es del 70 al 80%.

Se dice que los daños como consecuencia de un terremoto de la fosa marina de Nankai pueden llegar a ser más devastadores que los que se produjeron como consecuencia del Gran Terremoto de Higashi Nihon, y se estima que los daños personales que pueden producirse, solo en la prefectura de Mie, llegarían a las cincuenta mil personas.

Y no solo se trata de terremotos, cada año están ocurriendo daños como consecuencia de diversos desastres naturales relacionados con el agua y el viento, así tenemos tifones y lluvias torrenciales como el tifón Vela (bahía de Ise) o las inundaciones de la península de Kii.

Con el fin de que podamos protegernos todos por nosotros mismos de este tipo de desastres naturales, rogamos que estudiéis detenidamente la guía para la prevención de desastres naturales.

Además, acerca de la prevención de los desastres naturales, rogamos que habléis con vuestros amigos y con la familia sobre la "prevención diaria que tenemos que hacer".

Y, en caso de un desastre, esperamos que ayudéis a las personas que tienen más dificultades durante los desastres naturales y que contribuyáis realizando las actividades que sean necesarias en vuestra localidad.



Daños producidos por el Gran Terremoto de Higashi Nihon

A todos los padres, tutores y responsables de los menores:

Para poder proteger adecuadamente la vida de los niños ante diversos desastres naturales, como por ejemplo ante un movimiento sísmico de la fosa marítima de Nankai, que es posible que se produzca en un futuro próximo, ante los tifones que cobran año tras año mayor fuerza y ante las lluvias torrenciales, es muy importante que estos sean más conscientes sobre lo importante que es la prevención de los desastres naturales, y que desarrollen los conocimientos y las capacidades necesarias.

Con ese fin, es necesario que las personas alrededor de los menores se conciencien más sobre la prevención de los desastres naturales y que llevemos a cabo las medidas de prevención en casa de manera adecuada y suficiente.

Por eso, hemos pensado que es conveniente que cuando los niños cojan esta guía piensen sobre sus contenidos junto con sus padres, etc., para que la familia, en conjunto, sea más consciente sobre las medidas de prevención, y para que estas medidas de prevención de nuestras casas y de la región puedan prepararse adecuadamente.

Si incrementamos el número de personas de la región que es más consciente sobre las medidas de prevención, esto se traducirá en una mayor capacidad local para prevenir los desastres naturales.

Rogamos que lean atentamente junto con los niños esta guía y que utilicen la información contenida en la misma.



Índice

1. Si ocurre un gran terremoto en la escuela durante el descanso

- (1) ¿Qué peligros hay dentro de la escuela? 3
- (2) Cómo protegernos de los peligros que pueden ocurrir en la escuela 4
- (3) Al refugiarnos ¿con qué tenemos que tener cuidado? 4

2. Si ocurre un gran terremoto cuando estamos en casa

- (1) ¿Qué peligros hay dentro de casa? 5
- (2) Para proteger a nuestras familias y a nosotros mismos 6
- (3) Cosas que tenemos para llevar en caso de emergencia 6

3. Si ocurre un gran terremoto cuando estamos fuera de casa

- (1) ¿Qué peligros hay fuera de casa y cómo podemos evitarlos? 7
- (2) Lugares seguros y rutas para refugiarte que hay en el camino entre tu casa y la escuela 8
- (3) Acciones para evitar los peligros cuando realizamos actividades escolares fuera de la escuela 8

4. Si tenemos que hacer la vida en un refugio

- (1) Elaboremos un plan de acción como prevención 9
- (2) Investiguemos acerca de los desastres naturales 10
- (3) Refugiémonos con rapidez 10

5. Si se produce un gran viento o inundaciones repentinas

- (1) ¿Qué hacer para protegernos contra los tornados? 11
- (2) ¿Qué hacer para protegernos contra los rayos? 11
- (3) ¿Qué hacer para protegernos contra grandes lluvias repentinas? 12

6. Si tenemos que hacer la vida en un refugio

- (1) ¿Cómo es la vida en los refugios? 13
- (2) ¿Qué cosas tenemos que hacer y respetar en el refugio? 13
- (3) ¿Qué cosas puedes hacer para ayudar en el refugio? 14
- (4) Si tu escuela se convierte en un refugio 14

7. Colaboraremos para lograr un futuro mejor

- (1) La importancia de las actividades de voluntarios en caso de desastres naturales 15
- (2) Participación en actividades de voluntarios en caso de desastres naturales 15
- (3) Dejemos constancia de los desastres naturales para transmitir el conocimiento a las generaciones futuras 16

Documentos

- (1) Previsión de los daños que se pueden producir por un terremoto de la fosa marina de Nankai 17
- (2) Incremento de las lluvias torrenciales focalizadas 18
- (3) Información meteorológica para la prevención de desastres naturales 18

Libro de Ejercicios (libro separado)

- ① Hagamos que nuestra habitación y las de nuestra familia sean seguras
- ② Debemos comprobar el tipo, la cantidad y el lugar en donde tenemos las provisiones
- ③ Dibujo de un mapa de evacuación entre tu casa y la escuela
- ④ Decidamos a dónde va a ir cada miembro de la familia para poder ponernos en contacto con facilidad

1

Si ocurre un gran terremoto en la escuela durante el descanso



(1) ¿Qué peligros hay dentro de la escuela?

En los terremotos que han ocurrido hasta ahora se han producido los siguientes daños en escuelas que puedes ver en las fotografías de abajo. ¿Qué peligros piensas que hay en tu escuela?

① Caída de la televisión colgada en el techo



Fotografía ofrecida por: Ministerio de Educación y Ciencia

② Las estanterías de libros se cayeron



Fotografía ofrecida por: Ministerio de Educación y Ciencia

③ Los zapateros (getabako) se cayeron



Fuente: Instituto Nacional para el Estudio de la Política Educativa

④ Los cristales se rompieron



Fotografía ofrecida por: Ministerio de Educación y Ciencia

⑤ Los materiales del techo se cayeron



Fotografía ofrecida por: Ministerio de Educación y Ciencia

⑥ La pared exterior se cayó



Fotografía ofrecida por: Ministerio de Educación y Ciencia

(2) Cómo protegernos de los peligros que pueden ocurrir en la escuela

Escribamos qué puede ser peligroso en el lugar donde sueles estar frecuentemente durante el descanso de la escuela, y también cómo puedes protegerte.

Lugar	Posibles peligros	Cómo podemos protegernos
Ejemplo: En la clase	Las lámparas pueden caerse.	Puedo protegerme debajo de la mesa.

(3) Al refugiarnos ¿con qué tenemos que tener cuidado?

① En tu escuela ¿dónde habéis decidido refugiarnos y qué ruta vais a seguir para hacerlo?

② En el camino al refugio ¿qué peligros hay y con qué tenéis que tener cuidado?

● ¿Cuántos minutos se tarda hasta el refugio? (minutos)

※ Si hay peligro de que venga un tsunami, primero protégete de los temblores y después vete sin tardanza a un lugar alto para ponerte a salvo.

Si alguien, de repente, se sintiera indispuerto...

Método de reanimación cardiopulmonar

Es el primer método de ayuda que podemos realizar de compresión torácica para una persona que parece que no respira y que se ha sufrido una parada cardiaca. Para evitar daños secundarios comprobaremos que está en un lugar seguro y que los alrededores no son un peligro.



Primero, daremos golpecitos en el hombro de la persona y preguntaremos al oído "¿está bien?". Antes de comenzar, comprobaremos si la persona ha perdido el conocimiento.

AED

Es un dispositivo de emergencia que se coloca en una persona que ha sufrido una fibrilación ventricular (es un trastorno en el que los músculos del corazón del paciente se contraen irregularmente y no pueden bombear la sangre a todo el cuerpo de forma adecuada) para hacer que recupere el movimiento cardiaco mediante descargas eléctricas.



Primero, si el paciente tuviera el cuerpo mojado le secaremos. Guardaremos la calma y seguiremos los pasos que nos indica el desfibrilador o DESA (mensajes auditivos).

¿Sabes el lugar donde hay un desfibrilador externo semiautomático (DESA)?



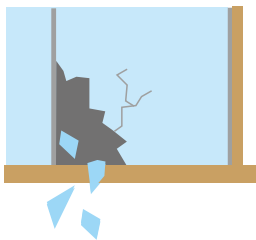
Si ocurre un gran terremoto cuando estamos en casa



(1) ¿Qué peligros hay dentro de casa?

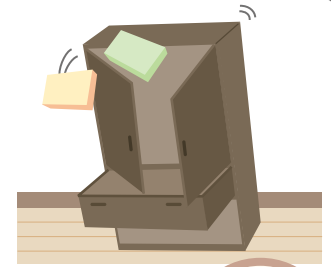
Si ocurre un terremoto cuando estamos en casa pueden ocurrir las cosas que aparecen en el dibujo de abajo. ¿Qué peligros piensas que hay en tu casa?

Los cristales de las ventanas pueden romperse y salir volando.



Rotura

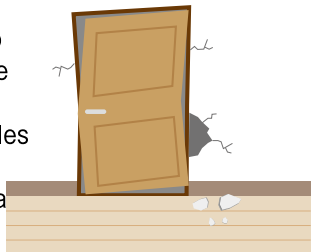
El techo y las lámparas así como la televisión y el florero se pueden caer al suelo y los armarios y las estanterías de libros también pueden caerse.



Caída

Deformación

La puerta puede que no pueda abrirse porque se ha deformado con las vibraciones, o los muebles caídos puede que obstaculicen la apertura de la puerta.



En la cocina puede que se caigan los platos de los armarios y también puede que se caiga el frigorífico. Además, el aceite de la cocina puede que prenda fuego.



Incendio

Si ocurre un incendio...

- Cuando se produce un incendio, este genera gases tóxicos como por ejemplo monóxido de carbono, por este motivo para protegernos del humo deberemos colocarnos un pañuelo o elemento similar sobre la boca y la nariz, y una vez hecho esto, deberemos escapar agachándonos todo lo posible.
- Debemos ceder el paso a las personas que necesitan ayuda para la evacuación, como por ejemplo las personas mayores, los niños, etc.
- Cuando hayamos llegado a un lugar seguro, no intentaremos volver a casa.
- Si parece que el fuego se va a extender, iremos al parque, etc. para ponernos a salvo.

Mantén la calma, coge el extintor contra incendios, sujétalo con fuerza y rocía su contenido sobre la base de las llamas



(2) Para proteger a nuestras familias y a nosotros mismos

① ¿Qué medidas habéis tomado en vuestra casa para prepararos contra los terremotos?

② Cuando ocurre un gran terremoto, dentro de casa es probable que pasen las siguientes cosas que describimos debajo.

Por favor, dinos qué cosas piensas que debes hacer para proteger a tu familia.

Qué ha pasado dentro de casa	Qué cosas debemos hacer
La vajilla se ha roto y mi madre ha pisado un trozo por lo que se ha herido el pie.	Ejemplo: Como primeros auxilios debemos desinfectar la herida y parar la hemorragia. Debemos ponernos zapatillas o zapatos para no herirnos. Y debemos retirar los trozos rotos de la vajilla.
Desde la habitación de los niños del segundo piso se oye a tu hermana pequeña llorar.	
Durante la noche ha ocurrido un terremoto y en casa está todo oscuro por lo que no se ve nada. Ha habido un corte de electricidad y no se encienden las luces ni hay electricidad.	
Se oyen sirenas y desde los altavoces dicen que hay que refugiarse porque viene un tsunami.	

※ ¿Qué otras cosas piensas que pueden ocurrir? Por favor, dinos también qué deberíamos hacer en esos casos.

③ ¿A dónde habéis decidido ir para refugiarnos en vuestra casa ?

¿En qué cosas tenéis que poner atención cuando vais a refugiarnos?

(3) Cosas que tenemos para llevar en caso de emergencia

¿Qué cosas tenéis en casa para llevar en caso de emergencia y qué cantidades de esas cosas tenéis?



Cosas para llevar en caso de una emergencia	Cantidades que tenéis en vuestra casa	Lugar de almacenaje

3

Si ocurre un gran terremoto cuando estamos fuera de casa



(1) ¿Qué peligros hay dentro de casa?

Por favor, escribe sobre los peligros que hay en los lugares por los que vas frecuentemente o en el camino entre tu casa y la escuela.

Mira las fotografías y escribe también cómo crees que se pueden evitar esos peligros.

Fotografías que muestran los daños producidos por los temblores que han tenido lugar en el pasado

Lugar	Peligros potenciales	Cómo evitar los peligros
Ejemplo: Estación de XXX	<ul style="list-style-type: none"> ·Las personas se ponen nerviosas, se concentran en la salida de la estación y no me dejan salir. ·Me puedo caer a las vías del tren. 	<ul style="list-style-type: none"> ·Me acerco a lugares donde hay grandes columnas o a lugares amplios y espero hasta que paren los temblores.



Letrero informativo caído en la calle



Muros caídos



Cristales rotos y caídos



Zona de viviendas destruidas



Pozo de registro que sobresale de la superficie

(2) Lugares seguros y rutas para refugiarte que hay en el camino entre tu casa y la escuela

Por favor, escribe los "lugares que crees que son seguros" que hay cerca del camino entre tu casa y la escuela. Escribe también las razones por las que crees que son seguros.

Lugar	Razones por las que crees que es un lugar seguro	¿Qué harás una vez llegues a ese lugar seguro?
Ejemplo:Aparcamiento de la fábrica de XXX.	Es amplio y no hay nada alrededor.	Iré a la escuela de XXX que hay cerca.

※Si vas a la escuela utilizando los medios de transporte públicos (tren, autobús, etc.), dinos cuál es el medio de transporte público que más utilizas y responde a las preguntas de abajo.

Nombre del medio de transporte que más utilizas	Comprueba qué debes hacer si ocurre un terremoto mientras utilizas ese medio de transporte	¿Qué harás una vez que haya pasado el peligro?

Pistas

Dependiendo del peligro tenemos que buscar protección de una manera diferente. Los lugares seguros cambian dependiendo de si se trata, por ejemplo, de un tsunami o un terremoto. Si hay peligro de que venga un tsunami, primero protégete de los temblores y después vete sin tardanza a un lugar alto para ponerte a salvo.



Medidas preventivas

Quando ocurra un desastre natural de grandes proporciones las comunicaciones quedan limitadas, utilicemos el Servicio de Mensajes Telefónicos para Desastres Naturales (171) (Saigaiyo Dengon Dial). Hablemos todos los miembros de la familia sobre los lugares en los que pensamos refugiarnos y la manera en la que nos podemos poner en contacto mutuo en caso de que se produzca un desastre.

(3) Acciones para evitar los peligros cuando realizamos actividades escolares fuera de la escuela

Pensemos qué debemos hacer si ocurre un gran terremoto cuando estamos realizando actividades escolares fuera de la escuela en un viaje escolar, etc.

Ejemplo:Después de comprobar las condiciones de los estudiantes, escaparemos a un parque cercano que sea seguro.

.....


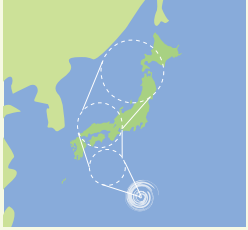


.....

4

Si se aproxima un tifón

(1) Elaboremos un plan de acción como prevención

Para minimizar los daños de un desastre natural de grandes proporciones, es importante tomar las medidas oportunas antes de que este se produzca. Por favor, escribe en la tabla de abajo qué cosas debes hacer dependiendo del tiempo que transcurra, en caso de que se produzca un tifón. Dependiendo del tamaño y fuerza de los tifones es posible que cambie la información sobre los tifones, la información sobre el tiempo y sobre los refugios.

		Fenómenos naturales que pueden ocurrir	Información meteorológica, etc.	Información sobre evacuación y refugio	Acciones que debes realizar
Periodo en el que se producen y desarrollan los tifones	 <p>Los ciclones tropicales se producen cerca del ecuador</p>	<p>Grandes olas</p> <p>Fuertes vientos</p>	<p>Se produce un tifón</p> <p>Es posible que el tifón toque tierra</p> <p>Información de advertencia sobre fuertes vientos y olas</p>		Lugar en el que estás()
Periodo en el que se acerca el tifón	 <p>Cuando los tifones se acercan se producen grandes lluvias de forma continua.</p>	<p>Se produce un tifón</p> <p>Grandes lluvias</p> <p>Flujo de lodos</p>	<p>Información de advertencia sobre grandes lluvias</p> <p>Alerta sobre grandes lluvias e inundaciones</p> <p>Información de advertencia sobre flujo de lodos</p>	Evacuación de personas mayores, etc.	
Periodo en el que los tifones llegan a tierra	 <p>Se producen grandes lluvias continuas y se producen diversos daños.</p>	<p>Tempestad</p> <p>Marejada ciclónica</p> <p>Inundaciones</p>	<p>Alertas especiales sobre grandes lluvias, tempestades, marejada ciclónica y olas</p>	Orden de evacuación.	
Periodo de paso de los tifones	 <p>Continúan las grandes lluvias</p>		<p>Información sobre la producción de inundaciones</p> <p>Continuación de alerta</p>		

(2) Investiguemos acerca de los desastres naturales

Marca con un signo de verificación las casillas correspondientes a los peligros que pueden darse cerca de tu escuela y en tu localidad.

- Flujo de lodos
- Inundaciones cerca de lugares bajos con respecto al nivel del mar
- Inundaciones a causa de la subida del cauce de los ríos
- Grandes olas Marejada ciclónica Otros ()



(3) Refugiémonos con rapidez

Con los grandes tifones, pueden producirse graves inundaciones y deslizamientos de tierra.

Si se emite una orden de evacuación, evacúe inmediatamente.

① ¿Cómo os habéis preparado en vuestra casa para cuando tengáis que refugiaros?

② Si tenéis que refugiaros, ¿a dónde podéis ir?

③ ¿Qué debéis hacer para que toda la familia pueda refugiarse sana y a salvo?

※ En caso de que llueva torrencialmente o que sea de noche puede ser más peligroso ir al refugio que quedarnos en donde estamos. En estos casos, iremos a un lugar seguro que esté cerca o subiremos a un piso más alto (segundo piso, o piso más alto).

Bajo

Nivel de alerta.

Alto

Evacuación de personas mayores, etc.

- Las personas que requieran una consideración especial, como las personas mayores que precisan de mayor tiempo para evacuar, serán desalojadas.
- Los demás deben prepararse para la evacuación y desalojar voluntariamente.



Instrucciones de refugio

- Tomar acciones de evacuación basadas en la evacuación a los refugios designados para evacuación de emergencia.
- Si considera que evacuar al refugio de evacuación de emergencia designado presenta un riesgo extremadamente alto de desastre, en una situación en la que puede poner en peligro su vida, puede realizar una evacuación de emergencia a un lugar seguro del vecindario o buscar la habitación más segura en el interior del edificio.

5

Si se produce un gran viento o inundaciones repentinas

(1) ¿Qué hacer para protegernos contra los tornados?

En las situaciones descritas debajo, si se acerca un tornado, ¿qué deberías hacer?

Situación	Acciones que tengo que hacer
Estás jugando al fútbol en el campo de deportes y ves que se acerca un tornado.	
Estás en casa y desde la ventana ves que se acerca un tornado.	



¿Qué otras situaciones se te ocurren? Por favor, escribe qué deberías hacer en esas otras circunstancias.

Situación	Acciones que tengo que hacer

(2) ¿Qué hacer para protegernos contra los rayos?

En las situaciones descritas debajo, si ves de repente que caen rayos, ¿qué deberías hacer?

Situación	Acciones que tengo que hacer
Estás jugando al béisbol en el campo de deportes y ves rayos en la lejanía.	
Estás debajo de un gran árbol comiendo y oyes un trueno.	



¿Qué otras situaciones se te ocurren? Por favor, escribe qué deberías hacer en esas otras circunstancias.

Situación	Acciones que tengo que hacer

(3) ¿Qué hacer para protegernos contra grandes lluvias repentinas?

Siempre existe la posibilidad de que en algún lugar te empiece de repente a llover mucho. En caso de que te encuentres en las situaciones descritas debajo, ¿qué debería hacer?

Situación	Acciones que tengo que hacer
En el camino a casa ha subido el nivel del agua del acueducto.	
Estás jugando en el parque y ha subido el nivel de los ríos.	



¿Qué otras situaciones se te ocurren? Por favor, escribe qué deberías hacer en esas otras circunstancias.

Situación	Acciones que tengo que hacer

Fotografía ofrecida por: La Agencia Meteorológica

■ Inundaciones de la península de Kii (tifón nº 12 del año 2011)

El tifón número 12 trajo grandes lluvias durante un largo periodo de tiempo, desde el día 1 a la mañana del 5 de septiembre y azotó principalmente el sur de la prefectura de Mie, la prefectura de Nara y la prefectura de Wakayama. Como consecuencia, se produjeron grandes inundaciones y flujo de lodos.

Como resultado, en el interior de la prefectura hubo dos personas fallecidas aunque el cuerpo de bomberos intentó realizar el rescate sin poder conseguir los resultados deseados y hubo una persona desaparecida, además se produjeron grandes daños materiales, con 2.763 viviendas dañadas.

En las escuelas inundadas, los estudiantes recogieron los lodos y contribuyeron en las actividades de limpieza para que la escuela pudiera abrir sus aulas de nuevo lo antes posible.



Inundaciones de la península de Kii (ciudad de Kumano)



6

Si tenemos que hacer la vida en un refugio

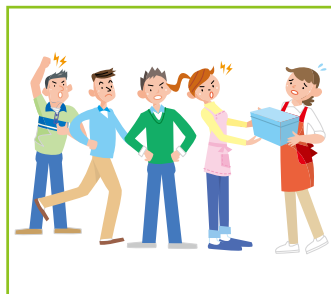
(1) Cómo es la vida en los refugios

Mira las fotografías de refugios que hay debajo y escribe lo que pienses sobre las mismas.



(2) ¿Qué cosas tenemos que hacer y respetar en el refugio?

Mira los dibujos que hay debajo y escribe las cosas que pienses que hay que hacer y las cosas que no debemos hacer.



(3) ¿Qué cosas puedes hacer para ayudar en el refugio?

En el gran terremoto de Higashi Nihon, muchos estudiantes de educación media, ayudaron enérgicamente en las tareas diarias de los refugios junto con las personas adultas. Mira los dibujos de abajo y escribe las cosas que crees que puedes hacer para ayudar.



(4) Si tu escuela se convierte en un refugio

① Considere el número de personas que puede albergar el gimnasio de su escuela en caso de que lleguen muchos evacuados.

Se dice que el espacio mínimo para vivir por persona es de 3.5 m². Además, hay que reservar espacios para los pasillos y otros espacios.



② Escribe qué cosas piensas que hay en tu escuela que son útiles para la vida en el refugio.

③ Piensa qué cosas podemos hacer para ayudar a las personas que necesiten ayudas en caso de que se produzca un desastre natural, como por ejemplo, para las personas mayores, las personas con discapacidades y para las mujeres, etc.

7

Colaboremos para lograr un futuro mejor

(1) La importancia de las actividades de voluntarios en caso de desastres naturales

Cuando se produce un gran desastre natural son muchos los voluntarios que vienen desde todo el país para ayudar en las zonas donde se han producido daños. Por favor, piensa por qué vienen tantas personas.

Blank writing area with horizontal dashed lines for notes.



(2) Sobre las actividades de voluntarios en casos de desastres naturales

Los dibujos de abajo describen las actividades que hacen los voluntarios cuando ocurre un desastre natural. Piensa qué actividades podrías hacer tú como voluntario.



Blank writing area with horizontal dashed lines for notes.

Piensa qué cosas, en concreto, se podrían hacer para ayudar en los lugares afectados por un desastre natural aparte de las actividades de voluntarios.

Blank writing area with horizontal dashed lines for notes.

(3) Dejemos constancia de los desastres naturales para transmitir el conocimiento a las generaciones futuras

Es muy importante transmitir a las personas que no estaban en el lugar del desastre y a las futuras generaciones los sentimientos, las experiencias y las situaciones causadas por los desastres naturales, para poder hacer que los daños causados por posibles desastres futuros sean lo más pequeños posible.

Antiguo monumento de piedra que todavía podemos ver



Monumento conmemorativo de un tsunami, Templo Seigan-an (Uramura-cho, Ciudad de Toba)



Proyecto de conservación del terremoto de Higashi Nihon



Proyecto de conservación de un pino de importancia histórica



Proyecto Inochi no Sekihi (monumento de piedra protector de la vida)

① Quizás te preguntes por qué las personas de las zonas afectadas por los desastres nos dejaron monumentos de piedra como los que ves en estas fotografías. Pensemos también sobre los sentimientos y pensamientos que las víctimas pusieron al hacer esos monumentos.

② ¿Qué piensas que tendríamos que hacer para aprovechar los sentimientos y experiencias de las zonas afectadas para que nos podamos beneficiar de ellos cuando ocurran otros desastres en el futuro?

(1) Previsión de los daños que se pueden producir por un terremoto de la fosa marina de Nankai

En caso de que se produzca un terremoto en la fosa marina de Nankai, se prevé que sea de una magnitud de entre 8 y 9, y una intensidad sísmica de 6 fuerte o más, principalmente en la región de Ise-shima y en la región de Higashi Kishu.

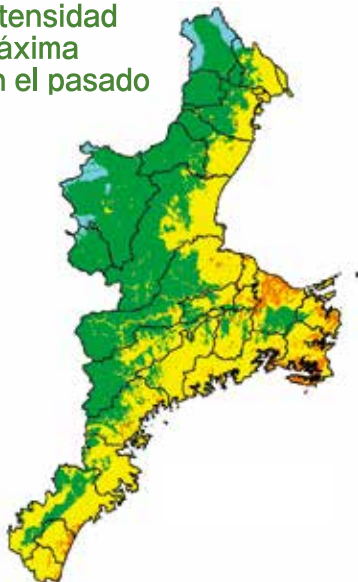
Además, dependiendo del lugar, se prevé que se pueda dar un tsunami de más de 11 metros.

[Máximos terremotos acontecidos en el pasado en la fosa marina de Nankai] Terremotos de la fosa de Nankai de máxima escala que se ha demostrado históricamente que pueden ocurrir en esta región, terremotos que han ocurrido cada 100 o 150 años, y que han producido grandes temblores y tsunamis, debido a lo cual se han producido grandes daños en la prefectura.

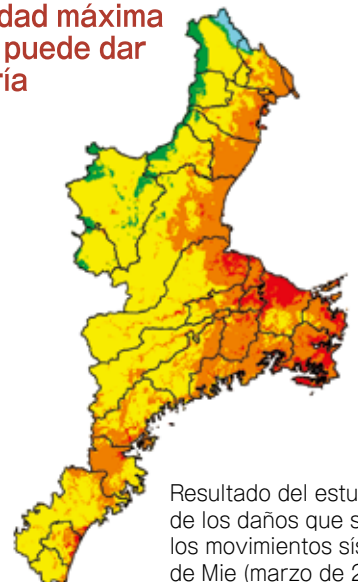
[Máximos terremotos que se pueden dar en teoría en la fosa marina de Nankai] Terremoto de la fosa de Nankai de máxima escala que puede ocurrir en teoría en el que se han tomado como referencia todas las posibilidades desde un punto de vista científico, aunque las posibilidades de que se produzca son extremadamente bajas.

◆ Predicción de fuertes movimientos cuando se produce un terremoto en la fosa marina de Nankai

Intensidad máxima en el pasado



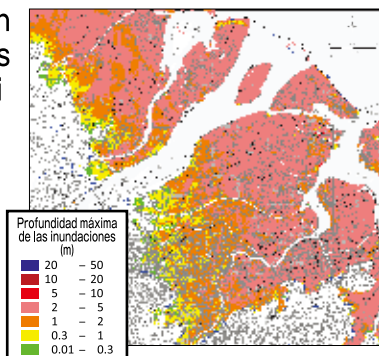
Intensidad máxima que se puede dar en teoría



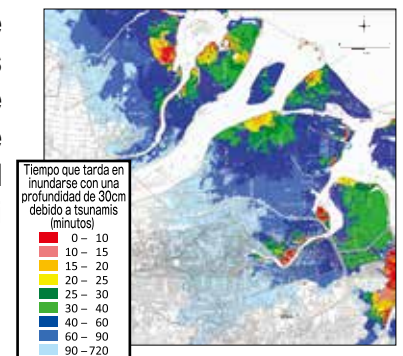
Resultado del estudio sobre las previsiones de los daños que se pueden producir durante los movimientos sísmicos en la prefectura de Mie (marzo de 2014)

◆ Previsiones sobre las inundaciones y previsión de inundaciones como consecuencia de la llegada de un tsunami con una profundidad de 30 cm que se pueden producir durante un movimiento sísmico de la fosa marina de Nankai (terremotos de máxima escala que pueden ocurrir teóricamente)

Mapa de previsión de inundaciones por tsunami



Mapa de distribución de los tiempos previstos para la llegada de inundaciones de 30cm de profundidad por tsunami



Resultado del estudio sobre las previsiones de los daños que se pueden producir durante los movimientos sísmicos en la prefectura de Mie (marzo de 2014)

El mapa de previsión de inundaciones por tsunami nos indica **“¿hasta qué tugartenemos que huir?”** y el mapa de distribución de los tiempos previstos para la llegada de inundaciones de 30cm de profundidad por tsunami nos indica **“¿hasta cuándo y en qué dirección tenemos que escapar?”**

¡Te informamos que puedes obtener información sobre la intensidad prevista de los terremotos y sobre las inundaciones en caso de tsunami de tu región visitando la página web de la prefectura de Mie!

[Mapa sobre los peligros de la prefectura de Mie](#) [Búsqueda](#)

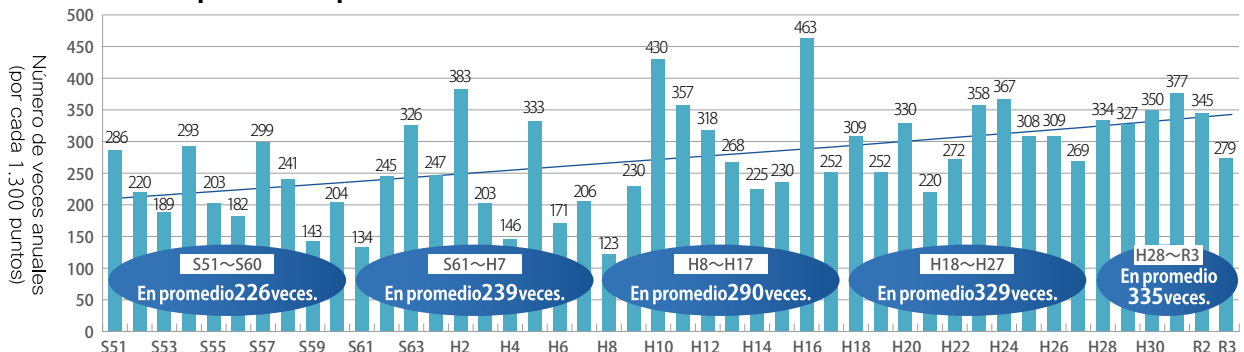
(2) Incremento de las lluvias torrenciales focalizadas

Las lluvias torrenciales localizadas son un fenómeno meteorológico en el que se dan grandes lluvias en un espacio geográfico pequeño y durante un espacio de tiempo relativamente corto. Recientemente el número de veces que se ha producido este fenómeno está aumentando en todo el país. Por favor, ten el suficiente cuidado, porque se producen grandes daños como por ejemplo inundaciones de los ríos y desprendimientos de tierras, etc.

Número anual de ocurrencias de precipitaciones de 50 mm y 80 mm o más por hora en el lugar de acuerdo al AMeDAS (Sistema automático de adquisición de datos meteorológicos).

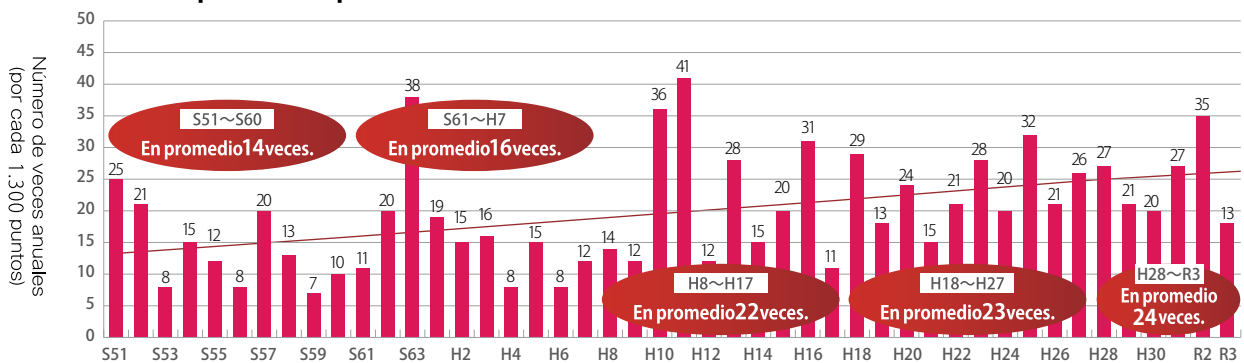
1 Volumen de precipitaciones por hora

Número de veces que ha superado anualmente los 50 mm (por cada 1300 puntos)



1 Volumen de precipitaciones por hora

Número de veces que ha superado anualmente los 80 mm (por cada 1300 puntos)



Valores obtenidos al convertir los valores observados por el AMeDAS (Sistema automático de adquisición de datos meteorológicos) a nivel nacional en 1.300 puntos. Creado a partir del sitio web de la Agencia Meteorológica de Japón 「Cambios en las lluvias torrenciales y los días calurosos (fenómenos extremos) hasta la actualidad」.

- ※ Fuertes lluvias (50 - 80 mm) : Lluvia como si fueran cataratas, el agua brota de los pozos de registro y alcantarillas, los pasos subterráneos se inundan y se pueden producir daños de inundaciones y de flujo de lodos.
- Extremadamente fuertes lluvias (80 mm y precipitaciones superiores) : Son unas condiciones meteorológicas desesperantes y existe el peligro de que se produzcan daños de grandes proporciones. Es necesario tomar las estrictas precauciones de seguridad.

(3) Información meteorológica para la prevención de desastres naturales

La Agencia Meteorológica de Japón, en caso de que exista el peligro de que se produzca un desastre natural como consecuencia de grandes lluvias debido a la aproximación de un área de bajas presiones o de un tifón, emite informaciones meteorológicas para la prevención de desastres como por ejemplo información de advertencia o alertas.




BosaiMie.jp

Información de advertencia sobre grandes lluvias

¡Ten cuidado! ¡Puede ocurrir un desastre natural!

- Escucha con atención el tiempo meteorológico y mira con atención las condiciones del cielo.
- Comprobemos cómo ir a los lugares donde están los refugios




Parece que va a llover mucho...

Alerta por grandes lluvias

¡Existe peligro! ¡Si no cambia la situación, se pueden producir grandes daños!

Es importante ¡Hablar con los miembros de la familia, evacuar y refugiarse y actuar sin demora!




Parece que las lluvias se van a intensificar...

Alerta especial por grandes lluvias

¡Estamos ante un peligro sin precedentes!

Es importante ¡Deberás comprobar con tu familia la información para que podáis refugiarnos y deberéis hacer todo lo posible teniendo cuidado con las circunstancias exteriores!





✳Escribe en los recuadros en blanco que hay debajo las cosas que has pensado, las cosas que te has dado cuenta y lo que has sentido con la Guía para la Prevención de Desastres Naturales.

Sobre los peligros y sobre cómo refugiarnos cuando ocurre un desastre natural y estamos en la escuela	
Sobre los peligros y sobre cómo refugiarnos cuando ocurre un desastre natural y estamos fuera de casa, o en el camino entre casa y la escuela	
Sobre los peligros y sobre cómo refugiarnos cuando ocurre un desastre natural y estamos en casa	
Sobre el comportamiento en el refugio (hinansho) y las cosas que puedes hacer para ayudar en las actividades del refugio	
Sobre las actividades de voluntarios y otras personas en caso de de que ocurra un desastre natural	

○Por favor, escribe tus opiniones sobre actividades para la prevención de desastres naturales que realizáis en la escuela.

año.	Grupo.	Nombre y apellidos:
año.	Grupo.	
año.	Grupo.	

Más información

- Sobre esta guía Departamento de Asuntos Generales sobre Educación, Secretaría del Comité Educativo de la Prefectura de Mie **059-224-3301**
- Sobre desastres naturales Departamento para la Planificación Preventiva de Desastres Naturales y para el Apoyo Regional, Unidad de Gestión de Desastres de la Prefectura de Mie **059-224-2185**

Puede descargar el libro de ejercicios de la Guía para la Prevención de Desastres Naturales (libro separado) en el siguiente sitio web ► [URL http://www.pref.mie.lg.jp/KYOIKU/HP/bosai/68638018172.htm](http://www.pref.mie.lg.jp/KYOIKU/HP/bosai/68638018172.htm)

En el siguiente sitio web hay publicada información sobre los desastres naturales ► Bosai Mie.jp [URL http://www.bosaimie.jp](http://www.bosaimie.jp)

Guía para la Prevención de Desastres Naturales -Qué debemos hacer cuando hay un desastre natural-

Departamento de Asuntos Generales sobre Educación,
Secretaría del Comité Educativo de la Prefectura de Mie
〒514-8570, Koumeicho 13, Ciudad de Tsu.
Tel: 059-224-3301/Fax: 059-224-2319

[Supervisión editorial y asesoramiento]
Jun Kawaguchi (Profesor asociado)
Escuela Superior de Ingenieros de la Escuela
para Graduados de la Universidad de Mie



prevención de desastres de
niños escolares de Mie

BosaiMie.jp