

令和3年度
桑名保健所 年報

《令和2年度実績》

桑名保健所

目 次

1 管内概況

(1) 管内略図	…… 1
(2) 桑名保健所(桑名庁舎)へのアクセス	…… 1
(3) 桑名保健所の概要(令和3年度体制)	…… 3
(4) 管内の状況	…… 4
(5) 人口動態統計	…… 7

2 みえ県民カビジョン

(1) みえ県民カビジョン・第三次行動計画における事業実績	…… 16
(2) みえ県民カビジョン・第三次行動計画の政策体系	…… 16

施策112 防災・減災対策を進める体制づくり

基本事業3 災害保健医療体制の整備

1 災害医療体制	…… 17
2 桑員地域災害医療対策部会	…… 18
3 桑員地域の病院BCP整備	…… 18

施策121 地域医療提供体制の確保

基本事業2 医療分野の人材確保

1 保健師配置状況	…… 19
2 人材育成	…… 19

基本事業3 救急医療等の確保

1 医務	…… 20
2 地域救急医療対策事業	…… 22
3 救急告示医療機関	…… 22

施策124 健康づくりの推進

基本事業1 健康づくり・生活習慣病予防活動の推進

1 健康づくり総合推進事業	…… 23
2 健康食育推進事業	…… 25
3 栄養施行事務事業	…… 26

基本事業3 難病対策の推進

1 原子爆弾被爆者援護事業	…… 27
2 難病在宅ケア事業	…… 28
3 特定疾患治療研究事業	…… 29
4 特定医療費(指定難病)助成事業	…… 29
5 肝炎治療特別促進事業	…… 40
6 骨髄バンク	…… 40
7 臓器移植啓発事業	…… 40
8 ハンセン病啓発事業	…… 40
9 風しん抗体検査事業	…… 40

施策131 地域福祉の推進

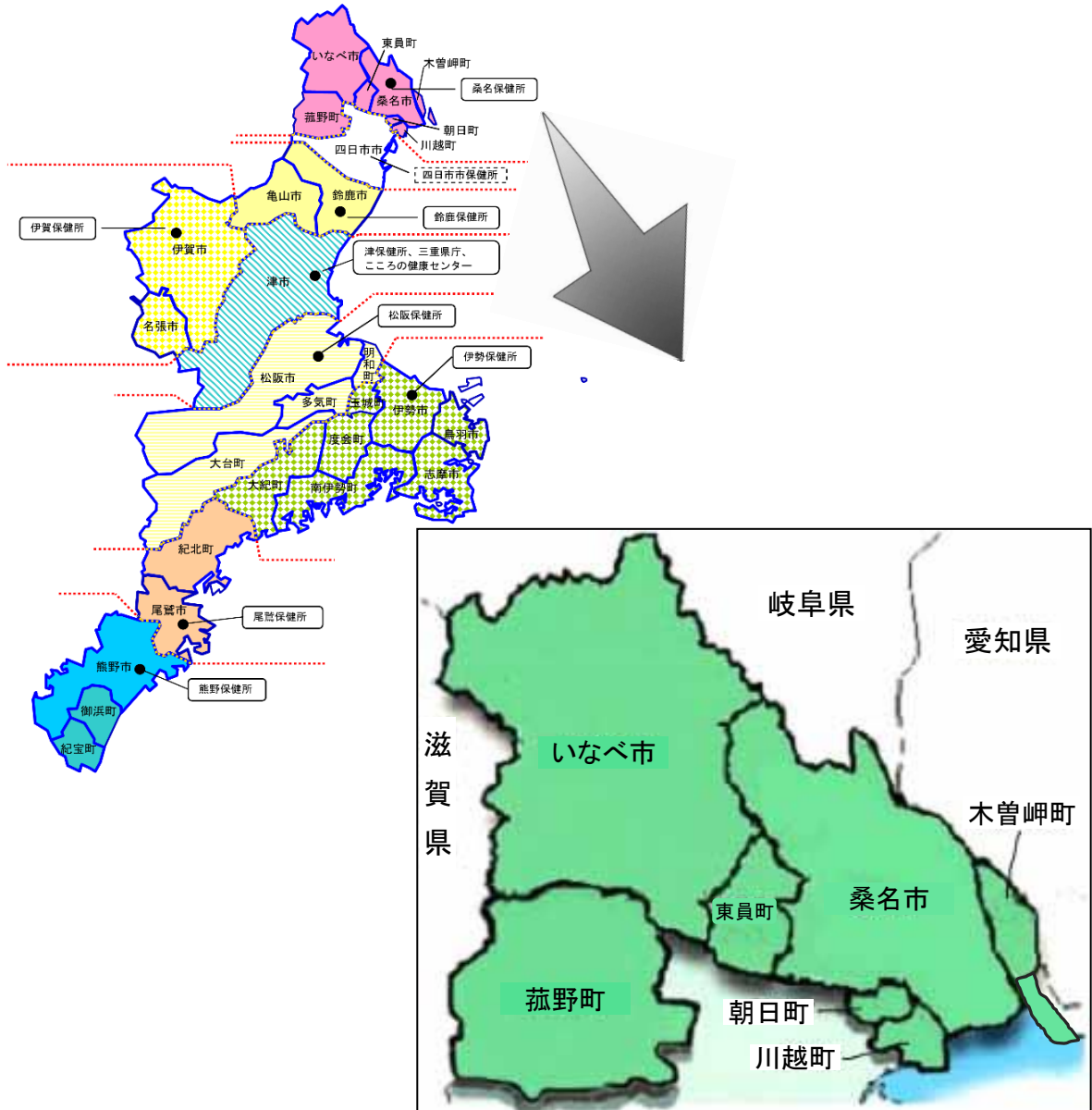
基本事業2 生きづらさを抱えている人を受け止める社会づくり

1 普及啓発	…… 41
--------	-------

施策132 障がい者の自立と共生	
基本事業4 精神障がい者の保健医療の確保	
1 精神障がい者保健福祉相談指導事業	…… 4 2
基本事業4 精神障がい者の保健医療の確保	
1 精神保健医療対策事業	…… 4 3
2 精神障がい者地域生活支援事業	…… 4 4
基本事業4 精神障がい者の保健医療の確保	
1 精神障がい者社会復帰推進事業	…… 4 5
施策133 児童虐待の防止と社会的養育の推進	
基本事業1 児童虐待対応力の強化	
1 母子保健対策事業	…… 4 6
政策Ⅰ－4 暮らしの安全を守る	
施策144 医薬品等の安全・安心の確保と動物愛護の推進	
基本事業1 医薬品等の安全な製造・供給の確保	
1 薬事	…… 4 7
2 献血推進	…… 4 8
基本事業2 人と動物との共生環境づくり	
1 狂犬病予防、動物愛護管理	…… 4 9
2 動物愛護に関する啓発	…… 5 0
3 犬・猫の譲渡事業	…… 5 0
4 動物取扱業	…… 5 0
基本事業3 薬物乱用防止対策の推進	
1 薬物乱用防止対策	…… 5 1
基本事業4 生活衛生営業施設等の衛生確保	
1 生活衛生	…… 5 2
施策145 食の安全・安心の確保	
基本事業1 食品の安全・安心の確保	
1 食品衛生	…… 5 3
2 食品表示等指導相談事業	…… 5 5
施策146 感染症の予防と拡大防止対策の推進	
基本事業2 感染症危機管理体制の整備	
1 感染症の予防事業	…… 5 6
2 桑員地域感染症危機管理ネットワーク会議の開催	…… 5 7
基本事業3 感染症対策のための相談・検査の推進	
1 エイズ対策促進事業	…… 5 8
2 予防接種	…… 5 8
3 結核予防事業	…… 5 9
政策Ⅱ－3 希望がかなう少子化対策の推進	
施策232 結婚・妊娠・出産の支援	
基本事業3 不妊に悩む家族への支援	
1 特定不妊治療費助成事業	…… 6 3
基本事業4 切れ目のない妊産婦・乳幼児ケアの充実	
1 母子保健対策事業	…… 6 4
2 母子医療対策事業	…… 6 5
3 母体保護事業	…… 6 5
3 桑名保健所の沿革	…… 6 6

1 管内概況

(1) 管内略図



(2) 桑名保健所 (桑名庁舎) へのアクセス

ア 位置図



イ 詳細位置図



- ウ 交通
- JR・近鉄：「桑名駅」から徒歩15分
 - 自動車：◇東名阪自動車道「桑名IC」から約15分（桑名方面へー国道1号を右折）
 - ◇国道1号線（名古屋方面から）「国道市役所前」50m先左折
（四日市方面から）「浅川」右折すぐ左折
 - ◇国道23号線「地蔵」から約5分（桑名市街方面へ）

エ 名称、住所

三重県桑名保健所（桑名庁舎内）

〒511-8567 三重県桑名市中央町5-71

代表電話 0594-24-3621 Fax0594-24-3692

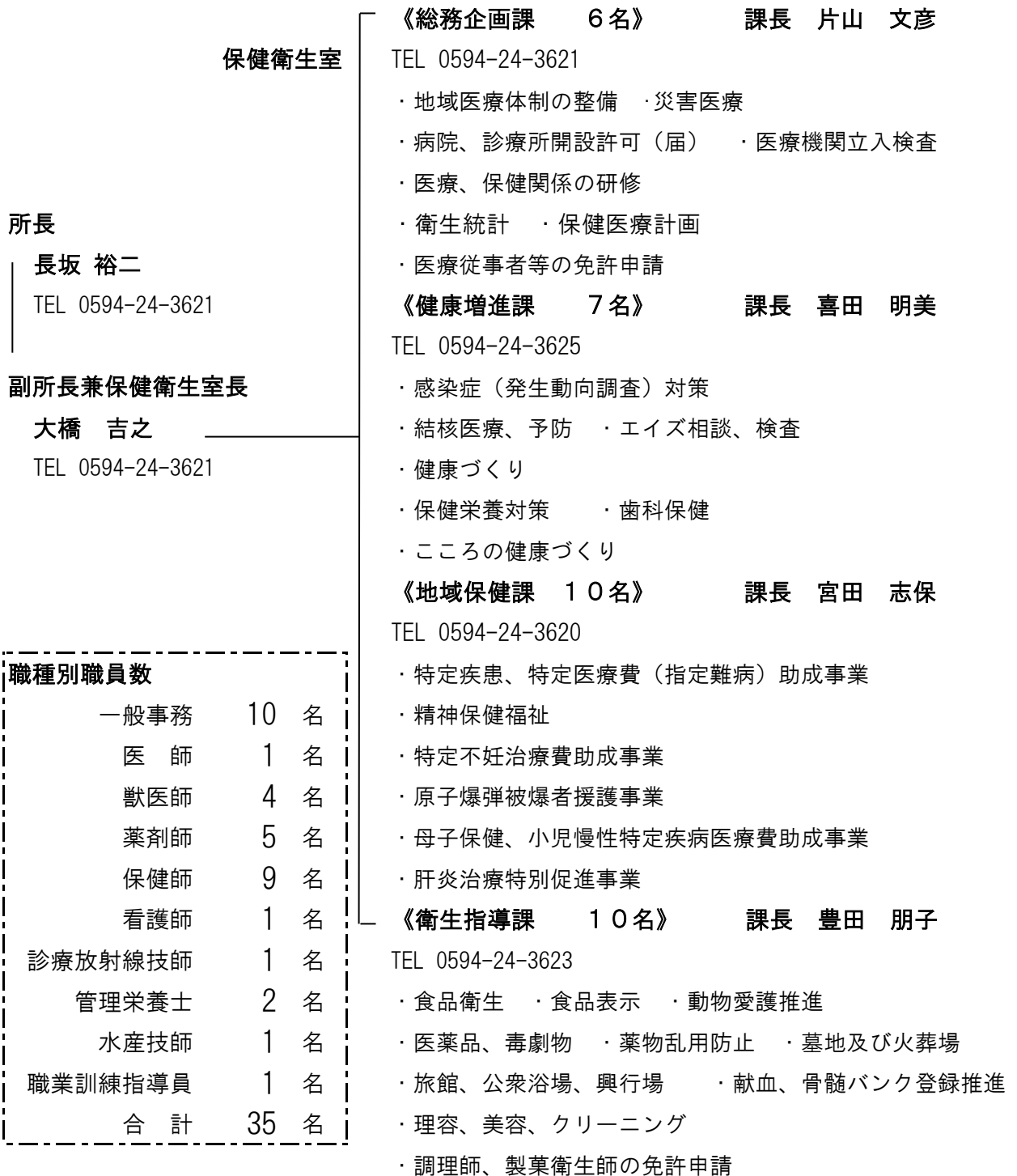
オ 健康診断・相談等日程

（令和2年度）

	項目	受付時間	備考
火曜日	骨髄バンク登録受付	9:30~11:00	毎週火曜（予約制）
	特定感染症（エイズ含む） 相談・検査	13:00~14:30	毎週火曜
水曜日	精神保健福祉相談	13:30~15:30	第4水曜（予約制）
木曜日	感染症健康診断（結核）	14:30~15:00	第1・3木曜（予約制）

(3) 桑名保健所の概要（令和3年度体制）

● 組織及び所掌事務



(4) 管内の状況

ア 市町の面積・世帯数及び人口の状況

資料：三重県戦略企画部統計課

種別 市町	平成27年国勢調査		令和2年10月1日現在				世帯数の伸び率	人口の伸び率
	世帯数	総人口	面積 (km ²)	世帯数	総人口	人口密度 (人/km ²)		
管内計	106,182	283,341	516.66	112,038	282,206	546.21	105.5%	99.6%
桑名市	53,741	140,303	136.68	56,169	138,671	1,014.57	104.5%	98.8%
いなべ市	17,106	45,815	219.83	17,973	45,000	204.70	105.1%	98.2%
木曾岬町	2,174	6,357	15.74	2,303	6,020	382.47	105.9%	94.7%
東員町	8,863	25,344	22.68	9,541	25,791	1,137.17	107.6%	101.8%
菰野町	14,423	40,210	107.01	15,364	40,571	379.13	106.5%	100.9%
朝日町	3,852	10,560	5.99	4,103	11,022	1,840.07	106.5%	104.4%
川越町	6,023	14,752	8.73	6,585	15,131	1,733.22	109.3%	102.6%
三重県	720,292	1,815,865	5,774.45	740,870	1,771,440	306.77	102.9%	97.6%

イ 管内市町の状況

平成15年12月1日

北勢町、員弁町、大安町、藤原町が合併し、いなべ市となりました。

平成16年12月6日

桑名市、多度町、長島町が合併し、桑名市となりました。

平成20年4月1日

菰野町、朝日町、川越町が管内となりました。



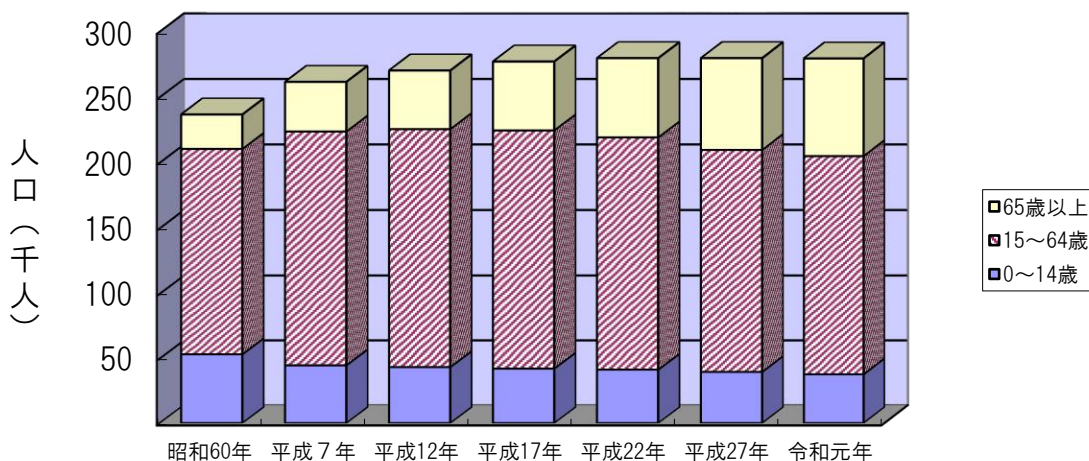
ウ 管内人口の推移

資料：三重県戦略企画部統計課 (各年10月1日現在人口)

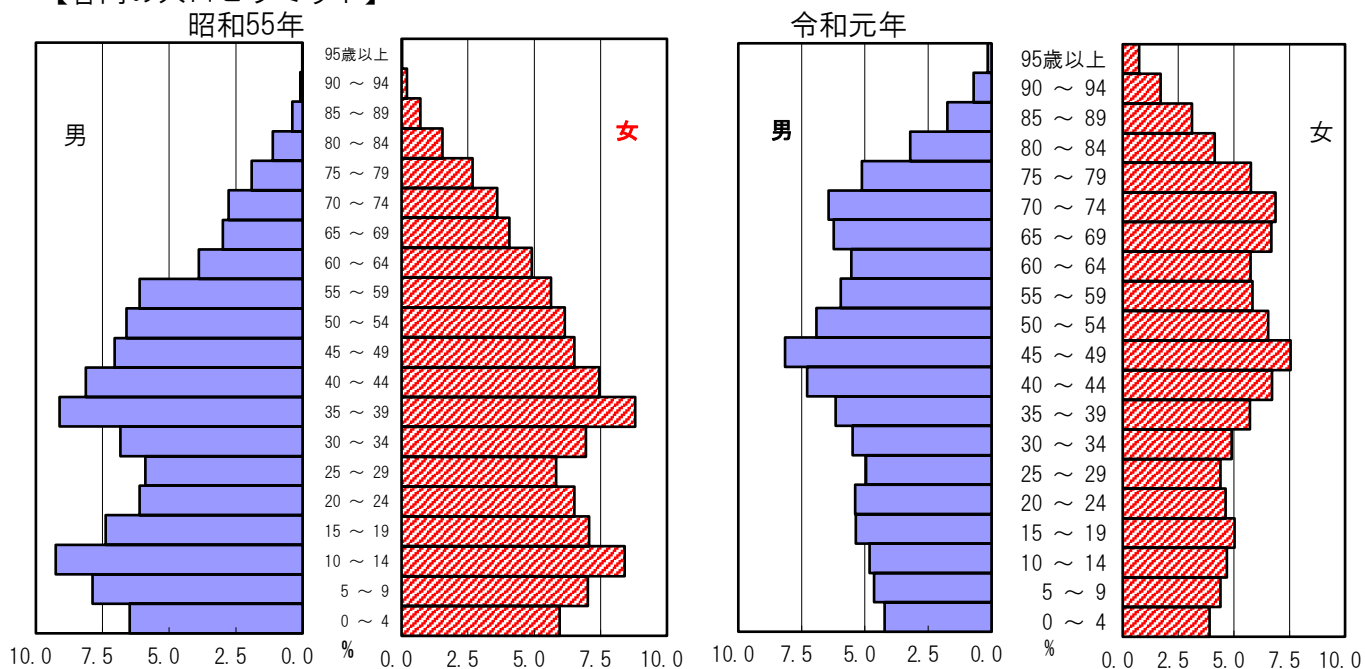
	平成7年 1995年	平成12年 2000年	平成17年 2005年	平成22年 2010年	平成27年 2015年	令和2年 2020年
管内計	261,687	270,433	277,419	282,097	283,341	282,206
桑名市	129,595	134,856	138,963	140,290	140,303	138,671
いなべ市	45,746	45,630	46,446	45,684	45,815	45,000
木曽岬町	7,231	7,172	6,965	6,855	6,357	6,020
東員町	26,235	26,305	25,897	25,661	25,344	25,791
菟野町	35,117	37,972	38,986	39,978	40,210	40,571
朝日町	6,900	6,716	7,114	9,626	10,560	11,022
川越町	10,863	11,782	13,048	14,003	14,752	15,131

桑名管内（菟野、朝日、川越含む）の3区分別人口割合の推移

桑名市及びいなべ市の平成12年以前については、合併があったものとして計算しています。



【管内の人口ピラミッド】



※年齢別の統計データについては、令和元年10月1日現在の数字となります。

エ 管内市町の人口構成

資料：三重県戦略企画部統計課

(令和元年10月1日現在)

(令和元年10月1日現在)

市町村名	総人口 ※1	年齢区分別人口 (年齢不詳を除く)			少年人口 (18歳未満人口)				
		年少人口 (0~14歳)	生産年齢人口 (15~64歳)	老年人口 (65歳以上)	0~5歳	6~11歳	12~14歳	15~17歳	計
管内計	283,115	37,735	167,303	74,496	13,817	15,898	8,020	8,420	46,155
桑名市	139,429	18,265	82,156	36,802	6,612	7,710	3,943	4,130	22,395
いなべ市	45,458	5,529	27,200	12,203	2,036	2,309	1,184	1,258	6,787
木曾岬町	6,144	584	3,483	2,075	180	250	154	152	736
東員町	25,588	3,448	13,993	7,848	1,323	1,418	707	704	4,152
菰野町	40,444	5,637	24,005	10,635	2,116	2,392	1,129	1,258	6,895
朝日町	10,976	2,075	6,509	2,089	654	924	497	480	2,555
川越町	15,076	2,197	9,957	2,844	896	895	406	438	2,635
三重県	1,779,770	217,362	1,020,103	522,588	79,278	90,721	47,363	50,836	268,198

※1 総人口には年齢不詳を含みます。

(令和元年10月1日現在)

(令和元年10月1日現在)

	年齢区分別割合		
	年少人口 (0~14歳)	生産年齢人口 (15~64歳)	老年人口 (65歳以上)
管内計	13.3	59.1	26.3
桑名市	13.1	58.9	26.4
いなべ市	12.2	59.8	26.8
木曾岬町	9.5	56.7	33.8
東員町	13.5	54.7	30.7
菰野町	13.9	59.4	26.3
朝日町	18.9	59.3	19.0
川越町	14.6	66.0	18.9
三重県	12.2	57.3	29.4

年齢構成指数			
年少人口 指数	老年人口 指数	従属人口 指数	老年化 指数
22.6	44.5	67.1	197.4
22.2	44.8	67.0	201.5
20.3	44.9	65.2	220.7
16.8	59.6	76.3	355.3
24.6	56.1	80.7	227.6
23.5	44.3	67.8	188.7
31.9	32.1	64.0	100.7
22.1	28.6	50.6	129.4
21.3	51.2	72.5	240.4

$$\text{年少人口指数} = \frac{\text{年少人口 (0~14歳)}}{\text{生産年齢人口 (15~64歳)}} \times 100$$

$$\text{老年人口指数} = \frac{\text{老年人口 (65歳以上)}}{\text{生産年齢人口}} \times 100$$

$$\text{従属人口指数} = \frac{\text{年少人口} + \text{老年人口}}{\text{生産年齢人口}} \times 100$$

$$\text{老年化指数} = \frac{\text{老年人口}}{\text{年少人口}} \times 100$$

(5) 人口動態統計

ア 人口動態総覧

令和元年の人口動態（確定数）の概況は表1のとおりです。

(ア) 出生

管内の出生数は1,893人で前年より279人減少しました。出生率は管内、三重県ともに6.7で全国の7.0を下回っています。

(イ) 死亡

管内の死亡数は2,765人で前年より66人減少しました。死亡率は9.8で、三重県の12.0、全国の11.2を下回っています。

(ウ) 乳児死亡

乳児の生存は母体の健康状態や養育条件等の影響を強く受けることから、地域の衛生状態、生活水準を反映する指標として重視されています。管内の乳児死亡数は2人（うち新生児死亡数は0人）で、前年より4人減少しています。

(エ) 死産

管内の死産数は33人で、前年より9人減少しました。
自然死産率は7.3であり、人工死産率は9.9です。

(オ) 周産期死亡

母体の健康状態に強く影響される指標です。周産期死亡数は1人で前年に比べ4人減少し、周産期死亡率は0.5です。

(カ) 婚姻と離婚

婚姻件数は1,234件で前年より51件増加しました。婚姻率は4.4で前年より0.2ポイント増加しました。

離婚件数は451件で前年より20件増加しました。離婚率は1.6で前年より0.1ポイント増加しました。

(キ) 自然増加

管内の自然増加率は△3.1で前年に引き続いて減少傾向です。三重県は△5.3で平成17年から減少傾向です。

イ 死亡の動向

主な死因別の死亡状況を表2、うち悪性新生物部位別死亡状況を表3に示しました。

分母に用いた人口は、三重県データバンクシステムにより算出した令和元年10月1日現在推計人口（外国籍人口含む）によります。

死因別の死亡数は、第1位悪性新生物750人、第2位心疾患371人、第3位脳血管疾患194人となっています。（老すいを除く）

ウ 死亡の場所

管内は全国に比べて病院死亡の割合が6.6ポイント低く、診療所、老人保健施設や自宅の割合が高くなっています。詳細は表4のとおりです。

エ 各種グラフ

合計特殊出生率、乳児死亡率、年齢調整死亡率等の推移及び令和元年の年齢調整死亡率の上位5死因（老すいを除く）をグラフ1に示しました。

表1 人口動態総覧 (実数、率) 市町別

令和元年確定数

	市町 (県・ 全国)	人口 (10月1日)	出生			低体重児 (再掲)			死亡			乳児死亡 (再掲)			新生 児死 亡 (再 掲)	自然 増加 数	死産			周産期死亡			婚姻	離婚	合計 特殊 出生 率
			総数	男	女	総数	男	女	総数	男	女	総数	男	女			総数	自然	人工	総数	妊娠満 22週以 後の死 産	早期新 生児死 亡			
実 数	全 国	123,731,176	865,239	443,430	421,809	81,462	36,828	44,634	1,381,093	707,421	673,672	1,654	892	762	755	△ 515,854	19,454	8,997	10,457	2,955	2,377	578	599,007	208,496	
	三重県	1,737,000	11,690	5,983	5,707	1,082	475	607	20,811	10,680	10,131	16	10	6	3	△ 9,121	238	107	131	24	21	3	7,743	2,864	
	管内計	283,115	1,893	977	916	169	72	97	2,765	1,451	1,314	2	1	1	0	△ 872	33	14	19	1	1	0	1,234	451	
	桑名市	139,429	922	501	421	85	38	47	1,322	693	629	1	1	0	0	△ 400	18	8	10	1	1	0	585	210	
	いなべ市	45,458	275	138	137	27	11	16	537	288	249	0	0	0	0	△ 262	1	1	0	0	0	0	165	65	
	木曾岬町	6,144	23	10	13	2	0	2	79	47	32	0	0	0	0	△ 56	2	0	2	0	0	0	23	7	
	東員町	25,588	171	78	93	12	4	8	210	102	108	0	0	0	0	△ 39	2	1	1	0	0	0	107	37	
	菰野町	40,444	278	142	136	26	12	14	427	216	211	1	0	1	0	△ 149	6	0	6	0	0	0	163	71	
	朝日町	10,976	97	44	53	4	1	3	80	42	38	0	0	0	0	17	3	3	0	0	0	0	64	14	
	川越町	15,076	127	64	63	13	6	7	110	63	47	0	0	0	0	17	1	1	0	0	0	0	127	47	
率	全 国		7.0	7.4	6.6	94.1	83.1	105.8	11.2	11.7	10.6	1.9	2.0	1.8	0.9	△ 4.2	22.0	10.2	11.8	3.4	2.7	0.7	4.8	1.69	1.36
	三重県		6.7	7.1	6.4	92.6	79.4	106.4	12.0	12.6	11.4	1.4	1.7	1.1	0.3	△ 5.3	20.0	9.0	11.0	2.0	1.8	0.3	4.5	1.65	1.47
	管内計		6.7	7.0	6.4	89.3	73.7	105.9	9.8	10.3	9.2	1.1	1.0	1.1	0.0	△ 3.1	17.1	7.3	9.9	0.5	0.5	0.0	4.4	1.59	1.35
	桑名市		6.6	7.3	5.9	92.2	75.8	111.6	9.5	10.1	8.9	1.1	2.0	0.0	0.0	△ 2.9	19.1	8.5	10.6	1.1	1.1	0.0	4.2	1.51	1.35
	いなべ市		6.0	5.9	6.2	98.2	79.7	116.8	11.8	12.3	11.3	0.0	0.0	0.0	0.0	△ 5.8	3.6	3.6	0.0	0.0	0.0	0.0	3.6	1.43	1.22
	木曾岬町		3.7	3.3	4.2	87.0	0.0	153.8	12.9	15.4	10.3	0.0	0.0	0.0	0.0	△ 9.1	80.0	0.0	80.0	0.0	0.0	0.0	3.7	1.14	0.87
	東員町		6.7	6.2	7.1	70.2	51.3	86.0	8.2	8.2	8.2	0.0	0.0	0.0	0.0	△ 1.5	11.6	5.8	5.8	0.0	0.0	0.0	4.2	1.45	1.36
	菰野町		6.9	7.2	6.6	93.5	84.5	102.9	10.6	10.9	10.2	3.6	0.0	7.4	0.0	△ 3.7	21.1	0.0	21.1	0.0	0.0	0.0	4.0	1.76	1.42
	朝日町		8.8	8.0	9.6	41.2	22.7	56.6	7.3	7.7	6.9	0.0	0.0	0.0	0.0	1.5	30.0	30.0	0.0	0.0	0.0	0.0	5.8	1.28	1.76
	川越町		8.4	8.2	8.7	102.4	93.8	111.1	7.3	8.1	6.5	0.0	0.0	0.0	0.0	1.1	7.8	7.8	0.0	0.0	0.0	0.0	8.4	3.12	1.35
率の算出方法			人口千対	男子人口 千対	女子人口 千対	出生千対	男子出生 千対	女子出生 千対	人口千対	男子人口 千対	女子人口 千対	出生千対	男子出生 千対	女子出生 千対	出生千 対	人口千対	出産(出生+死産) 千対			出産(出生+妊娠満22週以後 の死産)千対			人口千対		

△は減を示します。低体重児は出生体重2,500g未満のもの。乳児死亡は生後1年未満の死亡。

新生児死亡は生後4週未満の死亡。早期新生児死亡は生後1週未満の死亡。

死産は妊娠12週以後の死産の出産。後期死産は妊娠22週以後の死産。自然増加は出生数-死亡数。

分母に用いた全国以外の人口は、三重県データバンクシステムにより計算しているため、厚生労働省の公表値と若干異なっています。

また、「三重県」の出生率および死亡率の「総数」「婚姻率」「離婚率」については厚生労働省公表の数値を使用しています。

※人口および合計特殊出生率について、全国および三重県は「日本人人口」を、管内および市町は統計がないため「総人口」を記載および率算出しています。

表2 死亡の動向 市町別 主要死因別死亡数・死亡率（人口10万人対）、年齢調整死亡率（人口10万人対）
 (No.1)

令和元年確定数

		総数			結核			悪性新生物			糖尿病			高血圧性疾患		
		計	男	女	計	男	女	計	男	女	計	男	女	計	男	女
三重県	死亡数	20,811	10,680	10,131	38	25	13	5,266	3,193	2,073	228	138	90	151	52	99
	率	[1198.1]	[1260.9]	[1138.3]	[2.2]	[3.0]	[1.5]	[303.2]	[377.0]	[232.9]	[13.1]	[16.3]	[10.1]	[8.7]	[6.1]	[11.1]
	年齢調整死亡率	335.16	453.96	236.54	0.45	0.80	0.21	105.95	144.64	75.77	4.25	6.26	2.62	1.68	1.74	1.58
管内計	死亡数	2,765	1,451	1,314	6	4	2	750	454	296	25	14	11	16	4	12
	率	[976.6]	[1032.3]	[921.8]	[2.1]	[2.8]	[1.4]	[264.9]	[323.0]	[207.6]	[8.8]	[10.0]	[7.7]	[5.7]	[2.8]	[8.4]
	年齢調整死亡率	323.68	434.06	231.82	0.55	0.94	0.28	107.25	142.00	80.16	2.98	4.38	1.86	1.00	0.85	0.99
桑名市	死亡数	1,322	693	629	3	2	1	363	222	141	10	6	4	7	2	5
	率	[948.2]	[1010.9]	[887.4]	[2.2]	[2.9]	[1.4]	[260.3]	[323.9]	[198.9]	[7.2]	[8.8]	[5.6]	[5.0]	[2.9]	[7.1]
	年齢調整死亡率	310.67	417.99	220.99	0.46	0.71	0.39	102.14	136.74	75.99	2.01	3.60	0.69	1.01	1.00	0.86
いなべ市	死亡数	537	288	249	3	2	1	144	87	57	5	5	-	1	-	1
	率	[1181.3]	[1233.4]	[1126.3]	[6.6]	[8.6]	[4.5]	[316.8]	[372.6]	[257.8]	[11.0]	[21.4]	[0.0]	[2.2]	[0.0]	[4.5]
	年齢調整死亡率	374.01	527.85	240.54	1.99	3.76	0.46	133.90	183.06	91.87	4.68	9.90	-	0.31	-	0.46
木曾岬町	死亡数	79	47	32	-	-	-	27	17	10	-	-	-	1	-	1
	率	[1285.8]	[1541.5]	[1033.9]	[0.0]	[0.0]	[0.0]	[439.5]	[557.6]	[323.1]	[0.0]	[0.0]	[0.0]	[16.3]	[0.0]	[32.3]
	年齢調整死亡率	408.84	554.24	305.75	-	-	-	164.00	184.00	156.92	-	-	-	2.13	-	2.94
東員町	死亡数	210	102	108	-	-	-	58	30	28	3	-	3	-	-	-
	率	[820.7]	[816.8]	[824.4]	[0.0]	[0.0]	[0.0]	[226.7]	[240.2]	[213.7]	[11.7]	[0.0]	[22.9]	[0.0]	[0.0]	[0.0]
	年齢調整死亡率	258.93	295.44	230.46	-	-	-	79.52	88.35	71.04	5.28	-	9.18	-	-	-
菰野町	死亡数	427	216	211	-	-	-	115	70	45	4	2	2	4	1	3
	率	[1055.8]	[1088.8]	[1024.0]	[0.0]	[0.0]	[0.0]	[284.3]	[352.9]	[218.4]	[9.9]	[10.1]	[9.7]	[9.9]	[5.0]	[14.6]
	年齢調整死亡率	343.43	437.84	273.25	-	-	-	112.45	149.24	85.36	3.18	4.60	2.18	1.48	1.31	1.55
朝日町	死亡数	80	42	38	-	-	-	17	8	9	1	-	1	-	-	-
	率	[728.9]	[768.1]	[689.9]	[0.0]	[0.0]	[0.0]	[154.9]	[146.3]	[163.4]	[9.1]	[0.0]	[18.2]	[0.0]	[0.0]	[0.0]
	年齢調整死亡率	316.49	460.36	192.35	-	-	-	80.32	87.28	76.74	1.87	-	2.77	-	-	-
川越町	死亡数	110	63	47	-	-	-	26	20	6	2	1	1	3	1	2
	率	[729.6]	[805.7]	[647.7]	[0.0]	[0.0]	[0.0]	[172.5]	[255.8]	[82.7]	[13.3]	[12.8]	[13.8]	[19.9]	[12.8]	[27.6]
	年齢調整死亡率	323.28	497.95	168.49	-	-	-	84.71	155.09	29.31	6.81	5.96	8.89	4.84	5.26	4.66

死因別死亡率 = $\frac{\text{死因別死亡数}}{\text{人口}} \times 100,000$
 年齢調整死亡率 = $\frac{\{\text{観察集団の各年齢階級の死亡率} \times \text{基準人口集団のその年齢階級の人口}\} \text{の各年齢階級の総和}}{\text{基準となる人口集団の総和（昭和60年モデル人口）}} \times 100,000$

表2

(No.2)

令和元年確定数

		心疾患 (高血圧性を除く)			脳血管疾患			大動脈瘤及び解離			肺炎			慢性閉塞性肺疾患		
		計	男	女	計	男	女	計	男	女	計	男	女	計	男	女
三重県	死亡数	3,118	1,418	1,700	1,639	798	841	315	173	142	1,402	826	576	268	227	41
	率	[179.5]	[167.4]	[191.0]	[94.4]	[94.2]	[94.5]	[18.1]	[20.4]	[16.0]	[80.7]	[97.5]	[64.7]	[15.4]	[26.8]	[4.6]
	年齢調整死亡率	44.66	58.55	32.19	26.17	35.05	18.35	5.25	7.71	3.13	16.67	26.47	10.01	3.56	7.56	0.80
管内計	死亡数	371	185	186	194	105	89	41	19	22	188	114	74	52	44	8
	率	[131.0]	[131.6]	[130.5]	[68.5]	[74.7]	[62.4]	[14.5]	[13.5]	[15.4]	[66.4]	[81.1]	[51.9]	[18.4]	[31.3]	[5.6]
	年齢調整死亡率	40.35	56.51	25.55	22.67	32.32	14.25	4.74	6.59	2.82	16.85	26.87	10.13	4.61	9.70	1.48
桑名市	死亡数	162	77	85	95	48	47	26	12	14	96	52	44	23	19	4
	率	[116.2]	[112.3]	[119.9]	[68.1]	[70.0]	[66.3]	[18.6]	[17.5]	[19.8]	[68.9]	[75.9]	[62.1]	[16.5]	[27.7]	[5.6]
	年齢調整死亡率	34.32	46.83	22.60	22.01	29.99	14.96	6.70	9.36	3.81	16.76	23.96	11.89	3.91	8.18	1.33
いなべ市	死亡数	72	36	36	48	22	26	4	3	1	35	21	14	16	16	-
	率	[158.4]	[154.2]	[162.8]	[105.6]	[94.2]	[117.6]	[8.8]	[12.8]	[4.5]	[77.0]	[89.9]	[63.3]	[35.2]	[68.5]	[0.0]
	年齢調整死亡率	40.45	61.36	21.23	31.60	41.06	22.05	2.14	4.39	0.46	15.98	27.44	8.26	7.78	20.37	-
木曾岬町	死亡数	10	5	5	5	2	3	2	2	-	3	2	1	1	1	-
	率	[162.8]	[164.0]	[161.6]	[81.4]	[65.6]	[96.9]	[32.6]	[65.6]	[0.0]	[48.8]	[65.6]	[32.3]	[16.3]	[32.8]	[0.0]
	年齢調整死亡率	50.43	69.86	32.83	18.23	15.52	25.42	16.87	35.56	-	9.70	19.09	2.94	4.14	9.50	-
東員町	死亡数	28	11	17	14	9	5	1	-	1	19	13	6	2	1	1
	率	[109.4]	[88.1]	[129.8]	[54.7]	[72.1]	[38.2]	[3.9]	[0.0]	[7.6]	[74.3]	[104.1]	[45.8]	[7.8]	[8.0]	[7.6]
	年齢調整死亡率	28.54	29.03	26.33	17.88	22.57	16.15	0.65	-	0.94	19.79	30.32	14.25	2.72	2.95	2.53
菰野町	死亡数	64	37	27	24	17	7	6	1	5	30	22	8	7	4	3
	率	[158.2]	[186.5]	[131.0]	[59.3]	[85.7]	[34.0]	[14.8]	[5.0]	[24.3]	[74.2]	[110.9]	[38.8]	[17.3]	[20.2]	[14.6]
	年齢調整死亡率	56.18	81.92	35.75	20.61	37.48	6.43	3.13	1.31	4.56	20.90	39.36	9.35	5.13	6.65	4.25
朝日町	死亡数	11	7	4	6	5	1	1	1	-	-	-	-	1	1	-
	率	[100.2]	[128.0]	[72.6]	[54.7]	[91.4]	[18.2]	[9.1]	[18.3]	[0.0]	[0.0]	[0.0]	[0.0]	[9.1]	[18.3]	[0.0]
	年齢調整死亡率	46.56	85.04	11.09	41.14	79.59	8.32	1.87	5.72	-	-	-	-	3.45	7.74	-
川越町	死亡数	24	12	12	2	2	-	1	-	1	5	4	1	2	2	-
	率	[159.2]	[153.5]	[165.4]	[13.3]	[25.6]	[0.0]	[6.6]	[0.0]	[13.8]	[33.2]	[51.2]	[13.8]	[13.3]	[25.6]	[0.0]
	年齢調整死亡率	71.56	98.02	44.21	10.96	22.53	-	1.61	-	2.33	14.78	29.51	2.33	4.10	11.22	-

表2

(No.3)

令和元年確定数

		喘息			肝疾患			腎不全			老衰			不慮の事故			自殺		
		計	男	女	計	男	女	計	男	女	計	男	女	計	男	女	計	男	女
三重県	死亡数	19	8	11	208	130	78	413	212	201	2,417	664	1,753	641	376	265	276	196	80
	率	[1.1]	[0.9]	[1.2]	[12.0]	[15.3]	[8.8]	[23.8]	[25.0]	[22.6]	[139.1]	[78.4]	[197.0]	[36.9]	[44.4]	[29.8]	[15.9]	[23.1]	[9.0]
	年齢調整死亡率	0.24	0.29	0.21	5.10	7.50	2.90	5.18	7.44	3.46	20.60	17.22	22.17	12.54	18.51	7.42	13.13	19.19	7.11
管内計	死亡数	2	2	-	30	17	13	45	25	20	336	91	245	87	51	36	43	30	13
	率	[0.7]	[1.4]	[0.0]	[10.6]	[12.1]	[9.1]	[15.9]	[17.8]	[14.0]	[118.7]	[64.7]	[171.9]	[30.7]	[36.3]	[25.3]	[15.2]	[21.3]	[9.1]
	年齢調整死亡率	0.21	0.50	-	5.55	7.86	3.27	4.76	6.78	3.14	22.33	17.88	24.90	11.57	16.86	7.09	11.19	15.63	6.87
桑名市	死亡数	-	-	-	18	11	7	29	15	14	143	44	99	41	25	16	23	18	5
	率	[0.0]	[0.0]	[0.0]	[12.9]	[16.0]	[9.9]	[20.8]	[21.9]	[19.8]	[102.6]	[64.2]	[139.7]	[29.4]	[36.5]	[22.6]	[16.5]	[26.3]	[7.1]
	年齢調整死亡率	-	-	-	6.68	9.74	3.77	5.94	7.63	4.82	19.61	17.01	21.50	11.61	18.45	5.53	9.54	16.12	3.29
いなべ市	死亡数	1	1	-	6	3	3	6	2	4	51	9	42	15	9	6	3	3	-
	率	[2.2]	[4.3]	[0.0]	[13.2]	[12.8]	[13.6]	[13.2]	[8.6]	[18.1]	[112.2]	[38.5]	[190.0]	[33.0]	[38.5]	[27.1]	[6.6]	[12.8]	[0.0]
	年齢調整死亡率	0.98	2.05	-	9.04	11.26	6.79	3.17	4.26	1.84	19.60	10.73	24.55	13.62	16.10	12.33	4.23	8.23	-
木曾岬町	死亡数	1	1	-	3	2	1	-	-	-	9	2	7	2	1	1	2	1	1
	率	[16.3]	[32.8]	[0.0]	[48.8]	[65.6]	[32.3]	[0.0]	[0.0]	[0.0]	[146.5]	[65.6]	[226.2]	[32.6]	[32.8]	[32.3]	[32.6]	[32.8]	[32.3]
	年齢調整死亡率	2.13	7.76	-	18.89	33.33	2.94	-	-	-	21.83	15.52	26.76	14.11	23.29	2.94	39.77	37.94	41.79
東員町	死亡数	-	-	-	-	-	-	2	2	-	30	9	21	6	2	4	4	2	2
	率	[0.0]	[0.0]	[0.0]	[0.0]	[0.0]	[0.0]	[7.8]	[16.0]	[0.0]	[117.2]	[72.1]	[160.3]	[23.4]	[16.0]	[30.5]	[15.6]	[16.0]	[15.3]
	年齢調整死亡率	-	-	-	-	-	-	3.06	6.55	-	21.65	19.99	22.85	5.85	4.70	6.93	16.48	18.92	12.24
菟野町	死亡数	-	-	-	2	1	1	8	6	2	65	14	51	16	8	8	7	2	5
	率	[0.0]	[0.0]	[0.0]	[4.9]	[5.0]	[4.9]	[19.8]	[30.2]	[9.7]	[160.7]	[70.6]	[247.5]	[39.6]	[40.3]	[38.8]	[17.3]	[10.1]	[24.3]
	年齢調整死亡率	-	-	-	1.47	2.33	0.52	6.56	11.17	3.01	29.47	20.25	33.92	12.63	15.43	10.37	15.00	7.30	22.89
朝日町	死亡数	-	-	-	-	-	-	-	-	-	18	7	11	4	4	-	2	2	-
	率	[0.0]	[0.0]	[0.0]	[0.0]	[0.0]	[0.0]	[0.0]	[0.0]	[0.0]	[164.0]	[128.0]	[199.7]	[36.4]	[73.2]	[0.0]	[18.2]	[36.6]	[0.0]
	年齢調整死亡率	-	-	-	-	-	-	-	-	-	39.32	47.75	30.51	18.52	40.18	-	15.28	33.47	-
川越町	死亡数	-	-	-	1	-	1	-	-	-	20	6	14	3	2	1	2	2	-
	率	[0.0]	[0.0]	[0.0]	[6.6]	[0.0]	[13.8]	[0.0]	[0.0]	[0.0]	[132.7]	[76.7]	[192.9]	[19.9]	[25.6]	[13.8]	[13.3]	[25.6]	[0.0]
	年齢調整死亡率	-	-	-	3.35	-	5.81	-	-	-	33.14	31.54	34.53	7.45	13.86	2.33	14.07	27.17	-

表3 市町別 悪性新生物死亡数・死亡率（人口10万人対）、年齢調整死亡率（人口10万人対）
 (No. 1)

令和元年確定数

		悪性新生物 総数			内訳														
					食道			胃			結腸			直腸S状結腸移行部及び直腸			肝及び肝内胆管		
		計	男	女	計	男	女	計	男	女	計	男	女	計	男	女	計	男	女
三重県	死亡数	5,266	3,193	2,073	118	102	16	580	387	193	479	256	223	219	150	69	305	222	83
	率	[303.2]	[377.0]	[232.9]	[6.8]	[12.0]	[1.8]	[33.4]	[45.7]	[21.7]	[27.6]	[30.2]	[25.1]	[12.6]	[17.7]	[7.8]	[17.6]	[26.2]	[9.3]
	年齢調整死亡率	105.95	144.64	75.77	2.85	5.38	0.65	11.48	17.80	6.32	9.65	11.84	7.96	4.67	7.54	2.15	5.88	10.04	2.49
管内計	死亡数	750	454	296	17	15	2	92	54	38	67	36	31	28	20	8	49	39	10
	率	[264.9]	[323.0]	[207.6]	[6.0]	[10.7]	[1.4]	[32.5]	[38.4]	[26.7]	[23.7]	[25.6]	[21.7]	[9.9]	[14.2]	[5.6]	[17.3]	[27.7]	[7.0]
	年齢調整死亡率	107.25	142.00	80.16	3.04	5.94	0.38	13.14	18.34	8.60	9.31	11.27	7.72	4.05	6.63	1.76	7.20	12.09	3.32
桑名市	死亡数	363	222	141	10	9	1	43	28	15	36	18	18	15	10	5	19	17	2
	率	[260.3]	[323.9]	[198.9]	[7.2]	[13.1]	[1.4]	[30.8]	[40.8]	[21.2]	[25.8]	[26.3]	[25.4]	[10.8]	[14.6]	[7.1]	[13.6]	[24.8]	[2.8]
	年齢調整死亡率	102.14	136.74	75.99	3.42	6.99	0.17	12.25	17.96	7.62	10.76	11.15	10.70	4.44	7.05	2.13	4.97	9.94	1.09
いなべ市	死亡数	144	87	57	1	1	-	15	10	5	10	7	3	5	4	1	17	14	3
	率	[316.8]	[372.6]	[257.8]	[2.2]	[4.3]	[0.0]	[33.0]	[42.8]	[22.6]	[22.0]	[30.0]	[13.6]	[11.0]	[17.1]	[4.5]	[37.4]	[60.0]	[13.6]
	年齢調整死亡率	133.90	183.06	91.87	1.25	2.55	-	13.87	20.38	8.24	8.87	16.56	1.38	5.30	8.63	2.44	15.07	25.41	7.38
木曽岬町	死亡数	27	17	10	-	-	-	4	3	1	3	1	2	1	1	-	1	-	1
	率	[439.5]	[557.6]	[323.1]	[0.0]	[0.0]	[0.0]	[65.1]	[98.4]	[32.3]	[48.8]	[32.8]	[64.6]	[16.3]	[32.8]	[0.0]	[16.3]	[0.0]	[32.3]
	年齢調整死亡率	164.00	184.00	156.92	-	-	-	20.77	29.60	13.35	24.56	10.05	38.21	4.14	9.50	-	7.05	-	13.35
東員町	死亡数	58	30	28	1	-	1	11	3	8	5	2	3	1	-	1	4	3	1
	率	[226.7]	[240.2]	[213.7]	[3.9]	[0.0]	[7.6]	[43.0]	[24.0]	[61.1]	[19.5]	[16.0]	[22.9]	[3.9]	[0.0]	[7.6]	[15.6]	[24.0]	[7.6]
	年齢調整死亡率	79.52	88.35	71.04	1.29	-	2.53	14.17	10.33	16.80	6.35	6.16	6.19	1.32	-	2.72	7.14	13.82	0.94
菰野町	死亡数	115	70	45	2	2	-	13	7	6	9	5	4	5	4	1	6	3	3
	率	[284.3]	[352.9]	[218.4]	[4.9]	[10.1]	[0.0]	[32.1]	[35.3]	[29.1]	[22.3]	[25.2]	[19.4]	[12.4]	[20.2]	[4.9]	[14.8]	[15.1]	[14.6]
	年齢調整死亡率	112.45	149.24	85.36	2.65	5.63	-	12.88	18.87	7.29	5.35	8.98	2.06	4.07	8.07	0.52	7.11	5.98	8.40
朝日町	死亡数	17	8	9	-	-	-	3	1	2	3	2	1	1	1	-	-	-	-
	率	[154.9]	[146.3]	[163.4]	[0.0]	[0.0]	[0.0]	[27.3]	[18.3]	[36.3]	[27.3]	[36.6]	[18.2]	[9.1]	[18.3]	[0.0]	[0.0]	[0.0]	[0.0]
	年齢調整死亡率	80.32	87.28	76.74	-	-	-	13.76	19.63	8.99	10.34	15.48	6.22	5.81	12.35	-	-	-	-
川越町	死亡数	26	20	6	3	3	-	3	2	1	1	1	-	-	-	-	2	2	-
	率	[172.5]	[255.8]	[82.7]	[19.9]	[38.4]	[0.0]	[19.9]	[25.6]	[13.8]	[6.6]	[12.8]	[0.0]	[0.0]	[0.0]	[0.0]	[13.3]	[25.6]	[0.0]
	年齢調整死亡率	84.71	155.09	29.31	16.35	34.00	-	13.59	23.79	2.33	1.61	5.26	-	-	-	-	8.64	16.80	-

表3

(No.2)

令和元年確定数

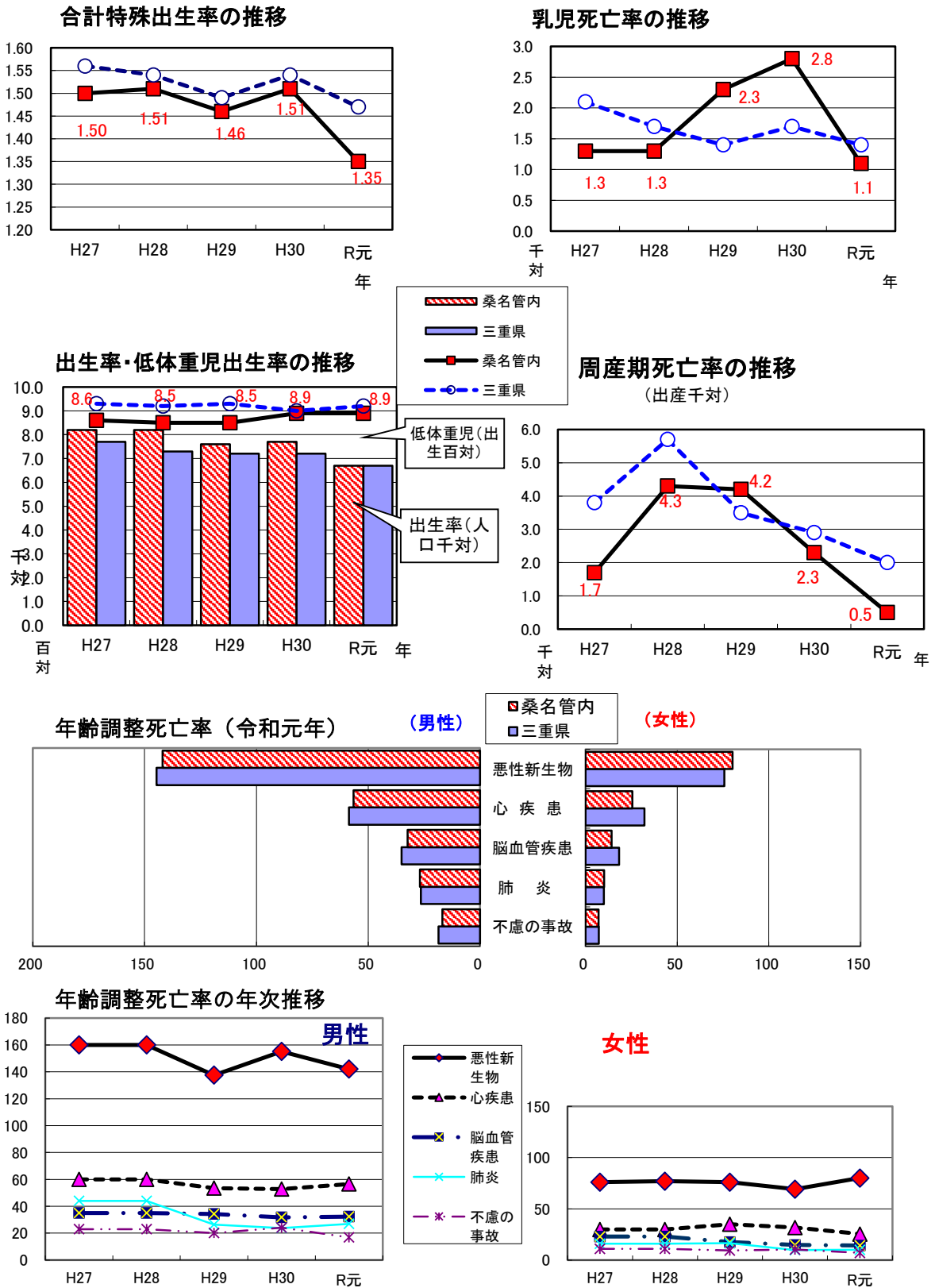
		内訳																	
		胆のう及びその他の胆道			膵			気管, 気管及び肺			乳房			子宮			白血病		
		計	男	女	計	男	女	計	男	女	計	男	女	計	男	女	計	男	女
三重県	死亡数	264	139	125	553	306	247	1,117	813	304	189	-	189	/	/	99	123	68	55
	率	[15.2]	[16.4]	[14.0]	[31.8]	[36.1]	[27.8]	[64.3]	[96.0]	[34.2]	[10.9]	[0.0]	[21.2]	/	/	[11.1]	[7.1]	[8.0]	[6.2]
	年齢調整死亡率	4.39	5.88	3.18	11.24	15.14	7.79	20.83	35.02	9.52	5.14	-	9.83	/	/	6.17	2.74	3.53	2.07
管内計	死亡数	38	23	15	60	33	27	168	121	47	26	-	26	/	/	16	15	9	6
	率	[13.4]	[16.4]	[10.5]	[21.2]	[23.5]	[18.9]	[59.3]	[86.1]	[33.0]	[9.2]	[0.0]	[18.2]	/	/	[11.2]	[5.3]	[6.4]	[4.2]
	年齢調整死亡率	5.38	7.30	3.81	8.80	11.34	6.46	22.39	35.89	11.42	3.99	-	7.52	/	/	6.17	2.55	3.04	2.25
桑名市	死亡数	14	9	5	33	18	15	86	62	24	15	-	15	/	/	6	7	4	3
	率	[10.0]	[13.1]	[7.1]	[23.7]	[26.3]	[21.2]	[61.7]	[90.4]	[33.9]	[10.8]	[0.0]	[21.2]	/	/	[8.5]	[5.0]	[5.8]	[4.2]
	年齢調整死亡率	3.45	6.06	1.08	9.85	12.47	7.58	22.97	37.33	11.41	4.77	-	8.97	/	/	3.80	2.59	3.35	1.97
いなべ市	死亡数	11	5	6	12	5	7	29	21	8	4	-	4	/	/	5	3	2	1
	率	[24.2]	[21.4]	[27.1]	[26.4]	[21.4]	[31.7]	[63.8]	[89.9]	[36.2]	[8.8]	[0.0]	[18.1]	/	/	[22.6]	[6.6]	[8.6]	[4.5]
	年齢調整死亡率	10.28	10.65	9.91	10.06	12.93	6.31	24.30	41.10	9.87	2.81	-	5.09	/	/	13.53	3.21	4.09	2.44
木曾岬町	死亡数	-	-	-	2	1	1	6	5	1	2	-	2	/	/	-	-	-	-
	率	[0.0]	[0.0]	[0.0]	[32.6]	[32.8]	[32.3]	[97.7]	[164.0]	[32.3]	[32.6]	[0.0]	[64.6]	/	/	[0.0]	[0.0]	[0.0]	[0.0]
	年齢調整死亡率	-	-	-	18.79	7.76	37.24	28.32	52.84	9.14	18.17	-	35.34	/	/	-	-	-	-
東員町	死亡数	2	1	1	3	1	2	11	6	5	1	-	1	/	/	-	2	2	-
	率	[7.8]	[8.0]	[7.6]	[11.7]	[8.0]	[15.3]	[43.0]	[48.0]	[38.2]	[3.9]	[0.0]	[7.6]	/	/	[0.0]	[7.8]	[16.0]	[0.0]
	年齢調整死亡率	2.01	2.95	0.94	5.20	2.63	7.51	16.92	15.90	16.71	1.32	-	2.72	/	/	-	2.65	5.58	-
菰野町	死亡数	8	6	2	7	5	2	26	21	5	3	-	3	/	/	5	3	1	2
	率	[19.8]	[30.2]	[9.7]	[17.3]	[25.2]	[9.7]	[64.3]	[105.9]	[24.3]	[7.4]	[0.0]	[14.6]	/	/	[24.3]	[7.4]	[5.0]	[9.7]
	年齢調整死亡率	8.56	11.95	6.04	6.35	11.85	1.03	23.38	43.14	8.21	1.49	-	2.38	/	/	15.02	3.30	1.31	5.73
朝日町	死亡数	1	-	1	-	-	-	4	2	2	-	-	-	/	/	-	-	-	-
	率	[9.1]	[0.0]	[18.2]	[0.0]	[0.0]	[0.0]	[36.4]	[36.6]	[36.3]	[0.0]	[0.0]	[0.0]	/	/	[0.0]	[0.0]	[0.0]	[0.0]
	年齢調整死亡率	6.62	-	13.99	-	-	-	27.34	21.74	32.33	-	-	-	/	/	-	-	-	-
川越町	死亡数	2	2	-	3	3	-	6	4	2	1	-	1	/	/	-	-	-	-
	率	[13.3]	[25.6]	[0.0]	[19.9]	[38.4]	[0.0]	[39.8]	[51.2]	[27.6]	[6.6]	[0.0]	[13.8]	/	/	[0.0]	[0.0]	[0.0]	[0.0]
	年齢調整死亡率	5.84	13.86	-	8.31	21.05	-	14.04	23.15	8.14	5.65	-	12.25	/	/	-	-	-	-

表4 死亡の場所

令和元年確定数

	保健所 ・市町	総数	施設内					施設外			
			総数	病院	診療所	介護医療院・ 介護老人保健施設	助産所	老人ホーム	総数	自宅	その他
実 数	全 国	1,381,093	1,166,806	985,002	22,301	41,248	-	118,255	214,287	188,191	26,096
	三 重 県	20,811	17,470	13,929	250	1,021	-	2,270	3,341	2,769	572
	管内計	2,765	2,238	1,790	75	142	-	231	527	481	46
	桑名市	1,322	1,070	843	57	66	-	104	252	230	22
	いなべ市	537	445	393	4	11	-	37	92	91	1
	木曾岬町	79	68	53	1	8	-	6	11	9	2
	東員町	210	174	128	11	5	-	30	36	29	7
	菰野町	427	343	275	1	34	-	33	84	76	8
	朝日町	80	57	38	1	5	-	13	23	21	2
川越町	110	81	60	-	13	-	8	29	25	4	
率 (%)	全 国	100.0	84.5	71.3	1.6	3.0	0.0	8.6	15.5	13.6	1.9
	三 重 県	100.0	83.9	66.9	1.2	4.9	0.0	10.9	16.1	13.3	2.7
	管内計	100.0	80.9	64.7	2.7	5.1	0.0	8.4	19.1	17.4	1.7
	桑名市	100.0	80.9	63.8	4.3	5.0	0.0	7.9	19.1	17.4	1.7
	いなべ市	100.0	82.9	73.2	0.7	2.0	0.0	6.9	17.1	16.9	0.2
	木曾岬町	100.0	86.1	67.1	1.3	10.1	0.0	7.6	13.9	11.4	2.5
	東員町	100.0	82.9	61.0	5.2	2.4	0.0	14.3	17.1	13.8	3.3
	菰野町	100.0	80.3	64.4	0.2	8.0	0.0	7.7	19.7	17.8	1.9
	朝日町	100.0	71.3	47.5	1.3	6.3	0.0	16.3	28.8	26.3	2.5
川越町	100.0	73.6	54.5	0.0	11.8	0.0	7.3	26.4	22.7	3.6	

グラフ1



2 みえ県民力ビジョン

(1) みえ県民力ビジョン・第三次行動計画における事業実績

桑名保健所における事業実績を「みえ県民力ビジョン・第三次行動計画」による「政策－施策－基本事業」の順に掲載しました。従って「みえ県民力ビジョン・第三次行動計画」のうち保健所業務に関係しない部分は省略してあります。

また、同じ基本事業で複数の課で担当している事業もあります。

(2) みえ県民力ビジョン・第三次行動計画の政策体系

(政策展開の基本方向<三つの柱>)

第1節「守る」～命と暮らしの安全・安心を実感できるために～

掲載ページ

(政策)

(施策)

I-1 防災・減災、国土強靱化

111 災害から地域を守る自助・共助の推進

112 防災・減災対策を進める体制づくり(基本事業3)

…17

113 災害に強い県土づくり

I-2 命を守る

121 地域医療提供体制の確保(基本事業2～3)

…19

122 介護の基盤整備と人材の育成・確保

123 がん対策の推進

124 健康づくりの推進(基本事業1, 3)

…23

I-3 支え合いの福祉社会

131 地域福祉の推進(基本事業2)

…41

132 障がい者の自立と共生(基本事業4)

…42

133 児童虐待の防止と社会的養育の推進(基本事業1)

…46

I-4 暮らしの安全を守る

141 犯罪に強いまちづくり

142 交通事故ゼロ、飲酒運転0(ゼロ)をめざす安全なまちづくり

143 消費生活の安全の確保

144 医薬品等の安全・安心の確保と動物愛護の推進(基本事業1～4)

…47

145 食の安全・安心の確保(基本事業1)

…53

146 感染症の予防と拡大防止対策の推進(基本事業2～3)

…56

147 獣害対策の推進

I-5 環境を守る

(施策は省略)

第2節「創る」～人と地域の夢や希望を実感できるために～

(政策)

(施策)

II-1 人権の尊重とダイバーシティ社会の推進

(施策は省略)

II-2 学びの充実

(施策は省略)

II-3 希望がかなう少子化対策の推進

231 県民の皆さんと進める少子化対策

232 結婚・妊娠・出産の支援(基本事業3～4)

…63

233 子育て支援と幼児教育・保育の充実

(施策は省略)

II-4 三重とこわか国体・三重とこわか大会の成功とレガシーを生かしたスポーツの推進

II-5 地域の活力の向上

(施策は省略)

ひら

第3節「拓く」～強みを生かした経済の躍動を実感できるために～

(政策)

(施策)

III-1 持続可能なもうかる農林水産業

(施策は省略)

III-2 強じんて多様な産業

(施策は省略)

III-3 世界の三重、三重から世界へ

(施策は省略)

III-4 多様な人材が活躍できる雇用の推進

(施策は省略)

III-5 安心と活力を生み出す基盤

(施策は省略)

第1節 「守る」～命と暮らしの安全・安心を実感できるために～

政策 I-1 防災・減災、国土強靱化

施策112 防災・減災対策を進める体制づくり

基本事業3 災害保健医療体制の整備

(主担当：総務企画課)

主な取組内容

1. 災害時においても必要な保健医療が提供できるよう、医療機関・薬局、関係機関等との連携を図ります。
2. 災害拠点病院の施設整備や病院における業務継続計画（BCP）の整備を支援するとともに、保健医療活動を支える人材を育成します。

1 災害医療体制

(1) 災害拠点病院

災害拠点病院とは、災害時に多発する重篤救急患者の救命医療を行うための高度診療、被災地からの重症患者の受入れ及び広域搬送への対応、医療救護班の派遣、地域の医療機関への応急用資材の貸し出しを担う病院で、三重県知事が指定しています。

管内災害拠点病院	住所	電話番号	指定日
三重県厚生農業協同組合連合会 三重北医療センターいなべ総合病院	いなべ市北勢町阿下喜771番地	0594 (72) 2000	平成19年12月26日
桑名市総合医療センター	桑名市寿町三丁目11番地	0594 (22) 1211	令和2年3月13日

(2) 災害医療支援病院

災害医療支援病院とは、災害時に災害拠点病院を支援し補完する機能を担い、主として被災地内の傷病者の受入れ及び搬送にあたる等地域における必要な医療救護活動を行う病院で、三重県知事が指定しています。

管内災害医療支援病院	住所	電話番号	指定日
青木記念病院	桑名市中央町五丁目7番地	0594 (22) 1711	平成25年12月17日
三重県厚生農業協同組合連合会 三重北医療センター菟野厚生病院	三重郡菟野町福村75番地	059 (393) 1212	平成27年9月17日

(3) 桑名地域災害拠点薬局

地域災害拠点薬局とは、大規模災害発生時に必要な医薬品の備蓄及び供給を担う薬局または医薬分業推進支援センターで、三重県知事が指定しています。

名称	住所	電話番号	指定日
ハーブ調剤薬局	桑名市新西方二丁目87番地	0594 (24) 6930	平成29年4月1日

(4) 四日市地域災害拠点薬局

名称	住所	電話番号	指定日
医薬分業推進支援センター	四日市市本町9-8	059 (354) 8440	平成18年4月1日

2 桑員地域災害医療対策部会

地震、風水害など大規模災害発生時に、関係機関が連携して、迅速かつ適切な医療が提供できるよう、桑員地域の実情に即した災害医療体制の整備について検討するため、桑員地域救急医療対策協議会の規定に基づき、「桑員地域災害医療対策部会」を設置し、会議の開催や訓練を実施しています。

(1) 桑員地域災害医療対策部会

	開催日	開催場所	出席委員数	主な内容
第1回	令和2年9月10日	桑名庁舎	14名	1 桑員地域災害医療対策部会について 2 災害医療に関する情報伝達訓練について
災害医療に関する情報伝達訓練				令和2年11月10日（火）
第2回	書面開催	—	—	1 令和2年度災害医療に関する情報伝達訓練について 2 災害医療コーディネーター研修について 3 令和2年度桑員地域救急医療対策協議会への報告について 4 令和3年度桑員地域災害医療対策部会について

3 桑員地域の病院BCP整備

BCPの考え方に基づき整備された、病院災害対応マニュアルの定着を図るため、桑名医師会、いなべ医師会と共催で研修会を開催しました。

(1) 桑員地域病院BCPフォローアップ研修会

開催日	開催場所	参加人数	主な内容
令和2年10月2日	くわなメディア ライヴ	17名	講演：病院全体を巻き込んだ災害体制の整備と 気運の醸成について 講師：三重中央医療センター 鬼頭大輔 先生 ワークショップ：病院BCPの深化のための図上演習 講師：三重大学大学院工学研究科 川口淳 准教授

政策 I-2 命を守る
 施策121 地域医療提供体制の確保
 基本事業2 医療分野の人材確保

(主担当：総務企画課、健康増進課)

主な取組内容

- 保健師は、管内市町保健師や産業保健師等と連携をとりながら、地域住民の心身の健康保持・増進、健康の回復、疾病予防を目的とし、家庭訪問、健康相談、集団検診、健康教育等を実施しています。
- 人材育成
 - 看護業務・医療業務・栄養業務等に従事しようとする学生に対して保健所実習指導を実施します。
 - 平成16年度から実施されている新医師臨床研修制度に基づき、研修2年目の医師に対して地域保健分野に係る保健所研修を実施します。

1 保健師配置状況

保健師配置状況

令和2年4月1日現在

	管内計	桑名保健所	桑名市	いなべ市	木曽岬町	東員町	菰野町	朝日町	川越町
平成28年度	76	8	24	13	4	8	9	5	5
平成29年度	81	9	25	15	4	7	9	5	6
平成30年度	77	9	24	15	4	6	9	5	5
令和元年度	79	9	24	13	4	7	8	7	7
令和2年度	83	9	24	12	4	9	11	7	7

※保健所平成28年～令和2年については実働数

2 人材育成

(1) 看護学生等保健所実習指導

令和2年度

	所属名	実習期間(日)	人員(名)
看護学生	三重大学医学部看護学科	1	4
	鈴鹿医療科学大学	2.5	3

(2) 医師臨床研修受入状況

平成16年度から診療に従事しようとする医師は、医師免許取得後、2年間の臨床研修受講を義務づけられています。(医師法第16条の2)

この制度においては、「特定の医療現場の経験」として「地域保健」が選択科目に指定されており、保健所等がその対象機関とされています。

令和2年度

所属病院名	研修医数	受入標準期間	延べ受入日数	備考
桑名市総合医療センター	6	2週間	60日間	
三重北医療センターいなべ総合病院	1	2週間	10日間	

基本事業3 救急医療等の確保

(主担当：総務企画課)

主な取組内容

1. 医療の安全確保や医療に関する情報提供・相談体制の充実を図ります。
2. 地域住民の救急医療を確保するため、管内の一次救急、二次救急及び救命救急医療体制の整備を行います。
3. 救急告示医療機関との連携を図ります。

1 医務

管内における医療施設及び医療関係者の状況は次のとおりです。

医療法等関係法令に基づき、管内医療機関等の開設、変更・廃止等の事務手続きを行い、必要に応じて立入検査を実施し、構造設備等法令基準の適合について指導しました。

(1) 市町別医療関係施設数

令和3年3月31日現在

区分 市町名	病院		一般診療所		歯科 診療所	助産所	施術所	歯科 技工所
	一般	精神	有床	無床				
管内計	12	4	10	166	115	8	265	36
桑名市	8	1	8	89	66	3	141	20
いなべ市	3	1	-	24	16	1	43	7
木曽岬町	-	-	1	2	2	-	5	-
東員町	-	2	-	15	10	-	24	4
菰野町	1	-	-	22	13	2	33	5
朝日町	-	-	-	7	4	1	9	-
川越町	-	-	1	7	4	1	10	-

※助産所、施術所の施設数は、出張業務のみを行うものを含みます。

(2) 病床数（病院、診療所）

令和3年3月31日現在

区分 市町名	病 院						一般診療 所病床 (内療養病床)	率(人口10万対)	
	総数	精神 病床	感染症 病床	結核病床	一般病床	療養病床		病院	一般 診療所
管内計	2,542	885	0	0	1,123	534	(39) 139	899.7	49.2
桑名市	1,225	222	-	-	651	352	(27) 119	881.4	85.6
いなべ市	598	174	-	-	326	98	-	1,316.6	-
木曽岬町	0	-	-	-	-	-	1	0.0	16.4
東員町	489	489	-	-	-	-	-	1,905.4	-
菰野町	230	-	-	-	146	84	-	570.2	-
朝日町	0	-	-	-	-	-	-	0.0	-
川越町	0	-	-	-	-	-	(12) 19	0.0	126.8
三重県	19,467	4,630	24	30	11,094	3,689	(162) 964	1,098.7	54.4

※病床数は許可病床数です。

(3) 医療関係者数

平成30年12月31日現在

区分 市町名	医師	歯科 医師	薬剤 師	保健 師	助産 師	看護 師	准 看護 師	歯科 衛生 士	歯科 技工 士
管内計	445	152	467	107	63	2,117	644	277	66
桑名市	279	90	300	50	47	1,170	319	155	44
いなべ市	75	18	76	16	11	406	104	27	8
木曾岬町	4	2	1	4	0	20	12	4	0
東員町	23	13	38	8	0	201	91	41	4
菰野町	48	17	42	13	3	250	83	32	9
朝日町	8	4	4	7	1	43	14	6	1
川越町	8	8	6	9	1	27	21	12	0

※ 2年ごとの調査

(4) 医療機関立入検査状況

医療法等の関係法令に基づき、桑名保健所・鈴鹿保健所管内の病院及び診療所・助産所に立ち入り、法令等に規定された人員の配置や構造設備等に関する検査を行い、適正且つ良質な医療を確保するための指導助言を行っていますが、令和2年度は、新型コロナウイルス感染症の地域における感染状況を考慮し、一部を除き実施しておりません。

令和2年度

		対象施設数		立入検査実施数		実施率
		桑名HC	鈴鹿HC	桑名HC	鈴鹿HC	
病院		16	12	0	1	3.6%
診療所	医科	177	186	0	0	0.0%
	歯科	119	95	0	0	
助産所		8	6	0	0	

※ 診療所・助産所の立入検査については、概ね5年で一回検査を行うよう20%以上の実施率を目標にしています。

※ 対象施設数は、令和2年4月1日現在（休止施設を除く）です。

2 地域救急医療対策事業

協議会は、桑員地域内の休日又は夜間における急病患者を含む救急医療体制の充実強化を図るため関係機関等が救急医療体制についての協議、および桑員地域のメディカルコントロール体制の推進を行い、地域の実情に即応した体制の整備とその積極的な推進を図ることを目的に「桑員地域救急医療対策協議会」を設置しています。

(1) 桑員地域救急医療対策協議会（桑員地域メディカルコントロール協議会）

	開催日・開催場所	出席委員数	主な協議内容
第1回	書面開催	—	1 桑員地域メディカルコントロール体制作業部会報告（桑名市消防本部） 2 管内の救急概要（桑名市消防本部） 3 高齢者の救急搬送に係る課題への取組状況について（桑名市・桑名市消防本部） 4 応急診療所利用状況について（桑名市） 5 交通事故発生状況について（桑名警察署）（いなべ警察署） 6 桑員地域災害医療対策部会について 7 桑員地域感染症危機管理ネットワーク会議について

3 救急告示医療機関

救急告示医療機関は、医療機関からの申し出に基づき、地域における救急業務の対象となる傷病者の発生状況等を勘案して認定しています。

(1) 管内救急告示病院・診療所

令和3年4月1日現在

名称	住所	電話番号
桑名市総合医療センター	桑名市寿町三丁目11番地	0594-22-1211
医療法人 桑名病院	桑名市京橋町30番地	0594-22-0460
青木記念病院	桑名市中央町五丁目7番地	0594-22-1711
ヨナハ総合病院	桑名市和泉八丁目264番地3	0594-23-2415
もりえい病院	桑名市内堀28番地の1	0594-23-0452
三重県厚生農業協同組合連合会 三重北医療センターいなべ総合病院	いなべ市北勢町阿下喜771番地	0594-72-2000
日下病院	いなべ市北勢町阿下喜680番地	0594-72-2511
三重県厚生農業協同組合連合会 三重北医療センター菰野厚生病院	三重郡菰野町福村75番地	059-393-1212
大桑クリニック	桑名市多度町柚井字境川132番地	0594-48-5311
青木内科	桑名市新西方二丁目82番地	0594-22-1111

施策124 健康づくりの推進

基本事業1 健康づくり・生活習慣病予防活動の推進

(主担当：健康増進課)

主な取組内容

1. 市町、企業及び医師会等関係団体に対し、健康づくり活動の協働体制を確立するための働きかけを積極的に行います。
2. 健康づくりにおける個人の取組の動機づけと社会全体でその取組の継続を支える環境づくりを行います。
3. 喫煙や受動喫煙の害についての啓発や改正健康増進法に基づく受動喫煙対策の周知を行うなど、飲食店における受動喫煙防止対策を進めます。
4. 給食施設を運営する事業者や「健康づくり応援の店」等と協働して、健康に配慮した食の提供を行うなど、食環境の整備を進めます。
5. 健康的な食生活が実践できるよう、バランスの取れた食事に関する普及啓発及び食に関する専門職やボランティアの育成とネットワークづくりを行います。

1 健康づくり総合推進事業

三重の健康づくり基本計画（第2次）に基づき、健康づくりの取組に関する普及啓発を行うとともに、地域保健と職域保健の連携をはかり、生涯を通じた切れ目のない保健サービスの提供を目指して地域の健康づくりネットワークの構築に取り組んでいるところです。令和2年度は新型コロナウイルス感染症の流行により事業を縮小し実施しました。

(1) 働き盛り世代を対象としたポピュレーションアプローチ

ア 全国統一取組週間・月間での取組

名称	取組日	内容
健康増進普及月間	令和2年 9月1日～30日	啓発：庁舎内特設コーナーにてリーフレット配布・ポスター掲示
がん征圧月間	令和2年 9月1日～30日	啓発：庁舎内特設コーナーにてリーフレット配布
がん検診受診率 50%達成に向けた集中 キャンペーン月間	令和2年 10月1日～31日	啓発：庁舎内特設コーナーにてリーフレット配布・イベントにおける啓発
世界糖尿病デー 全国糖尿病週間	令和2年 11月6日～19日	啓発：庁舎内特設コーナーにてリーフレット配布・桑名旅券コーナーにて啓発物品の配布
女性の健康週間	令和3年 3月1日～8日	啓発：庁舎内特設コーナーにてリーフレット配布・ポスター掲示

(2) 三重とこわか健康マイレージ事業

県民が健康づくりに取り組むことで、疾病予防と健康増進、介護予防を進めることができる環境づくりを行いました。

ア マイレージ取組協力事業所

従業員や県民に健康づくり取組メニューを提供する事業所

管内認定事業所 17件（令和3年3月現在）

イ マイレージ特典協力店

健康づくりに取り組む県民に、さまざまな特典を提供する店舗

管内認定店舗 278件（令和3年3月現在）



(3) たばこ対策

たばこ対策について普及啓発を行うとともに、関係者が積極的に取り組んでいけるよう支援を行いました。

また、地域の実情に応じた受動喫煙防止対策や禁煙支援を実施し、たばこ対策を推進しました。

ア 啓発活動

「世界禁煙デー」「禁煙週間」の啓発

庁内特設ブースでの啓発

日時 令和2年5月31日～6月6日

場所 桑名庁舎1階 保健所玄関

内容 のぼりの掲示及びポスターの掲示、リーフレットの配布

イ 受動喫煙防止対策

(ア) 「たばこの煙のないお店」認証制度

平成18年6月から県が食品衛生協会に委託を行い、県内全域で実施している「たばこの煙のないお店」認証制度により、飲食店等での受動喫煙防止を啓発しました。

管内認証店 74店舗(令和3年3月現在)

(イ) 改正健康増進法に基づく受動喫煙対策の周知啓発

平成30年7月に成立した改正健康増進法に基づく受動喫煙対策について、周知しました。

チラシ配布 526枚

2 健康食育推進事業

県民の健康的な食生活の実現に向けて、各ライフステージにおいて県民自らが健康的な食生活の取組ができるように、多様な主体と連携した食育活動を推進し、県民に対してバランスの取れた食事に関する普及啓発を行います。

(1) 野菜フル350推進事業

県民の食生活において、全ての年代で野菜の摂取が不足、食塩のとりすぎが課題となっています。県民が健康的な食生活を実践できるように、栄養バランスを基本とした野菜摂取の増加とうす味への定着を推進しました。

啓発活動

実施日	事業名（協働先）	内容	対象者
令和2年 6月1日～ 6月30日	食育月間協働啓発 （健康づくり応援の店）	啓発：野菜摂取推進, 食育	27店舗 約2500名
令和2年 9月1日～ 9月30日	健康増進普及月間協働啓発 （健康づくり応援の店）	啓発：野菜摂取推進, 食育	27店舗 約2500名



(2) 健康づくり応援の店事業

健康に配慮した食事や健康づくりに関する適切な情報を提供する飲食店を「健康づくり応援の店」として登録し、県民への健康づくり情報発信店舗として機能するよう支援を行いました。

管内登録店舗数	28
---------	----

3 栄養施行事務事業

(1) 給食施設数及び指導状況

健康増進法第22条に基づき、特定多数人に対して継続的に食事を提供する施設の栄養改善指導を実施しました。

ア 巡回指導

	特定給食施設	一般給食施設	計
施設数	127	65	192
指導施設数	3	0	3

(2) 地区組織活動支援状況

地域における食生活改善のボランティアとして活躍している食生活改善推進員の地区組織活動の円滑な運営が行われることを目的に支援を行いました。

食生活改善推進員研修会

開催日	開催場所	参加人員	内 容
令和3年 2月5日	桑名庁舎	四日市 食生活改善推進員 18名	講義 災害時の食事対応について 調理実習 パッククッキング

(3) 市町栄養改善支援状況

市町栄養士の資質向上と栄養改善施策の充実を図るために業務検討や情報交換等を行うとともに必要な技術支援を行いました。

業務検討会

月 日：令和2年10月12日

対 象：管内市町栄養業務担当者 10名

内 容：糖尿病予防事業について、DHEAT派遣報告、情報交換

(4) 食品表示指導

食品表示法に基づく栄養成分表示、健康増進法に基づく虚偽誇大広告等の相談・指導を行いました。

ア 個別相談・指導

相談・指導件数	24件
---------	-----

基本事業3 難病対策の推進

(主担当：地域保健課、衛生指導課、健康増進課)

主な取組内容

1. 難病患者及び原爆被爆者への医療費助成や福祉サービスの支援を行います。
2. 難病相談支援センター事業を難病患者団体との協働で進め、生活相談・療養相談等を行うことにより、難病患者とその家族のQOL（生活の質）の向上を図ります。
3. 重症難病患者とその家族が、安心して在宅療養生活を送ることができるよう支援します。
4. 骨髄移植や骨髄バンク制度について普及啓発するとともに、骨髄提供希望者の登録活動を推進します。
5. 県民の臓器移植に対する理解と協力を求めるため、啓発事業を行うとともに、三重県角膜・腎臓バンク協会の活動を支援します。

1 原子爆弾被爆者援護事業

原子爆弾被爆者に対する援護に関する法律に基づき、原子爆弾が投下された際、広島市、長崎市とこれに隣接する区域内にあった者、その他身体に放射能の影響を受けるような事情下にあった者、当時その者の胎児であった者について年2回の定期健康診断を実施し、被爆者の健康管理に努めました。

(1) 原爆被爆者健康診断実施状況

	第1回 (R2. 9. 1～R2. 9. 30)	第2回 (R2. 12. 1～R2. 12. 31)
対象者	114	112
受診者数	19	43

(2) がん検診受診者数

令和2年度

	胃がん	肺がん	乳がん	子宮がん	大腸がん	多発性 骨髄腫
受診者数	4	16	1	1	13	17

(3) 各種手当受給状況

令和3年3月31日現在

	医療特別 手当	特別手当	小頭症 手当	健康管理 手当	保健手当	家族介護 手当	葬祭料
支給対象者数	5	3	0	80	5	1	7

※葬祭料については、令和2年度中件数

2 難病在宅ケア事業

事業の目的

難病患者の在宅ケアには、包括的な支援体制が必要です。そのため患者・家族の療養上の不安の軽減を図るとともに、療養者が地域で安心して暮らせるよう、関係機関との連携のもとに在宅ケア支援体制を整備します。

(1) 訪問相談事業

筋萎縮性側索硬化症等の神経難病患者を中心に、関係機関との連携を図りながら、訪問等による支援を実施しました。

- ア 訪問回数：実人員16人、延べ30回
- イ 面接相談回数：延べ68回
- ウ 電話相談回数：延べ138回
- エ 難病患者在宅療養支援会議：出席回数7回
- オ 三重県難病医療連絡協議会難病医療専門員への連絡回数：延べ2回
- カ 難病在宅ケア支援者研修会
テーマ：「指定難病医療費助成制度について」

「難病在宅ケア事業と難病コーディネーター相談の実際について」

上記の内容で研修会を企画したが、講師所属で新型コロナウイルス感染症が発生した為、研修会は中止し、研修参加予定者（15名）には研修資料を送付した。

(2) 難病在宅ケア支援ネットワーク整備事業

人工呼吸器等装着難病患者一時入院事業：利用者0名

意思伝達装置使用サポート事業：利用者2名

3 特定疾患治療研究事業

難治度、重症度が高く、患者数が比較的小さいため、公費負担の方法をとらないと原因の究明、治療法の開発などに困難をきたすおそれのある疾患について、医療費の自己負担の軽減対策をしています。

特定疾患医療受給者数〔（ ）内の数字は年度内新規申請者数〕

令和3年3月31日現在

疾患別	市町	総数	内 訳							
			桑名市	いなべ市	木曾岬町	東員町	菟野町	朝日町	川越町	四日市市
		(0)	(0)	(0)	(0)	(0)	(0)	(0)	(0)	(0)
		3	1	0	0	0	0	0	0	2
1 スモン		(0)	(0)	(0)	(0)	(0)	(0)	(0)	(0)	(0)
		3	1	0	0	0	0	0	0	2
2 難治性の肝炎のうち劇症肝炎		(0)	(0)	(0)	(0)	(0)	(0)	(0)	(0)	(0)
		0	0	0	0	0	0	0	0	0
3 重症急性膵炎		(0)	(0)	(0)	(0)	(0)	(0)	(0)	(0)	(0)
		0	0	0	0	0	0	0	0	0
4 プリオン病		(0)	(0)	(0)	(0)	(0)	(0)	(0)	(0)	(0)
		0	0	0	0	0	0	0	0	0
5 重症多形滲出症紅班		(0)	(0)	(0)	(0)	(0)	(0)	(0)	(0)	(0)
		0	0	0	0	0	0	0	0	0

4 特定医療費（指定難病）助成事業

難治度、重症度が高く、患者数が比較的小さいため、公費負担の方法をとらないと原因の究明、治療法の開発などに困難をきたすおそれのある疾患について、医療費の自己負担の軽減対策をしています。（平成27年1月1日から、難病法に基づく新しい制度に変わりました）

特定医療費（指定難病）受給者数〔（ ）内は年度内新規受給者数〕

令和3年3月31日現在

疾患別	市町	総数	内 訳							
			桑名市	いなべ市	木曾岬町	東員町	菟野町	朝日町	川越町	四日市市
		(539)	(137)	(41)	(5)	(32)	(28)	(5)	(15)	(276)
		4,649	1,113	355	39	211	310	74	82	2,465
1 球脊髄性筋萎縮症		(1)	(0)	(0)	(0)	(0)	(0)	(0)	(0)	(1)
		9	2	0	1	1	1	0	0	4
2 筋萎縮性側索硬化症		(4)	(0)	(1)	(0)	(0)	(0)	(0)	(0)	(3)
		39	9	7	1	3	3	0	0	16
3 脊髄性筋萎縮症		(0)	(0)	(0)	(0)	(0)	(0)	(0)	(0)	(0)
		2	1	0	0	1	0	0	0	0
4 原発性側索硬化症		(0)	(0)	(0)	(0)	(0)	(0)	(0)	(0)	(0)
		1	0	0	0	0	0	0	0	1
5 進行性核上性麻痺		(15)	(3)	(2)	(0)	(2)	(1)	(0)	(0)	(7)
		53	18	7	0	5	4	0	0	19
6 パーキンソン病		(58)	(17)	(4)	(0)	(1)	(3)	(1)	(2)	(30)
		537	129	32	2	27	36	8	10	293
7 大脳皮質基底核変性症		(3)	(0)	(0)	(0)	(0)	(1)	(0)	(0)	(2)
		19	2	2	1	2	2	0	0	10
8 ハンチントン病		(1)	(1)	(0)	(0)	(0)	(0)	(0)	(0)	(0)
		5	4	0	0	0	0	0	0	1
9 神経有棘赤血球症		(0)	(0)	(0)	(0)	(0)	(0)	(0)	(0)	(0)
		0	0	0	0	0	0	0	0	0
10 シャルコー・マリー・トウス病		(0)	(0)	(0)	(0)	(0)	(0)	(0)	(0)	(0)
		4	1	0	0	0	0	0	0	3
11 重症筋無力症		(11)	(2)	(0)	(0)	(0)	(0)	(0)	(0)	(9)
		132	35	5	4	5	13	0	1	69
12 先天性筋無力症候群		(0)	(0)	(0)	(0)	(0)	(0)	(0)	(0)	(0)
		0	0	0	0	0	0	0	0	0
13 多発性硬化症／視神経脊髄炎		(6)	(1)	(1)	(0)	(0)	(1)	(0)	(0)	(3)
		90	27	4	0	5	4	1	2	47
14 慢性炎症性脱髄性多発神経炎／多巣性運動ニューロパチー		(2)	(1)	(0)	(0)	(0)	(1)	(0)	(0)	(0)
		28	7	7	0	0	4	1	0	9
15 封入体筋炎		(1)	(0)	(0)	(0)	(0)	(0)	(0)	(0)	(1)
		9	0	0	0	0	0	0	0	9
16 クロウ・深瀬症候群		(0)	(0)	(0)	(0)	(0)	(0)	(0)	(0)	(0)
		0	0	0	0	0	0	0	0	0
17 多系統萎縮症		(10)	(6)	(0)	(1)	(1)	(0)	(0)	(0)	(2)
		45	12	6	1	2	3	1	1	19
18 脊髄小脳変性症（多系統萎縮症を除く。）		(13)	(3)	(1)	(0)	(1)	(0)	(0)	(1)	(7)
		111	21	6	0	4	6	0	4	70

特定医療費（指定難病）受給者数〔（ ）内は年度内新規受給者数〕

令和3年3月31日現在

疾患別	市町	総数	内							四日市市
			桑名市	いなべ市	木曾岬町	東員町	菟野町	朝日町	川越町	
19 ライツゾーム病		(0) 15	(0) 1	(0) 1	(0) 0	(0) 0	(0) 0	(0) 0	(0) 0	(0) 13
20 副腎白質ジストロフィー		(0) 1	(0) 0	(0) 0	(0) 0	(0) 0	(0) 0	(0) 0	(0) 0	(0) 1
21 ミトコンドリア病		(0) 6	(0) 1	(0) 1	(0) 0	(0) 0	(0) 0	(0) 0	(0) 0	(0) 4
22 もやもや病		(8) 69	(2) 19	(1) 4	(0) 1	(0) 2	(1) 3	(0) 1	(0) 0	(4) 39
23 プリオン病		(2) 0	(0) 0	(0) 0	(0) 0	(0) 0	(0) 0	(0) 0	(0) 0	(2) 0
24 亜急性硬化性全脳炎		(0) 1	(0) 0	(0) 0	(0) 0	(0) 0	(0) 0	(0) 0	(0) 1	(0) 0
25 進行性多巣性白質脳症		(0) 0	(0) 0	(0) 0	(0) 0	(0) 0	(0) 0	(0) 0	(0) 0	(0) 0
26 HTLV-1関連脊髄症		(0) 1	(0) 1	(0) 0	(0) 0	(0) 0	(0) 0	(0) 0	(0) 0	(0) 0
27 特発性基底核石灰化症		(0) 0	(0) 0	(0) 0	(0) 0	(0) 0	(0) 0	(0) 0	(0) 0	(0) 0
28 全身性アミロイドーシス		(4) 15	(1) 3	(0) 0	(0) 0	(0) 1	(0) 0	(0) 2	(0) 0	(3) 9
29 ウルリッヒ病		(0) 0	(0) 0	(0) 0	(0) 0	(0) 0	(0) 0	(0) 0	(0) 0	(0) 0
30 遠位型ミオパチー		(0) 0	(0) 0	(0) 0	(0) 0	(0) 0	(0) 0	(0) 0	(0) 0	(0) 0
31 ベスレムミオパチー		(0) 0	(0) 0	(0) 0	(0) 0	(0) 0	(0) 0	(0) 0	(0) 0	(0) 0
32 自己貪食空胞性ミオパチー		(0) 0	(0) 0	(0) 0	(0) 0	(0) 0	(0) 0	(0) 0	(0) 0	(0) 0
33 シュワルツ・ヤンペル症候群		(0) 0	(0) 0	(0) 0	(0) 0	(0) 0	(0) 0	(0) 0	(0) 0	(0) 0
34 神経線維腫症		(1) 14	(0) 1	(0) 0	(0) 0	(0) 1	(0) 1	(0) 0	(0) 0	(1) 11
35 天疱瘡		(2) 16	(0) 5	(0) 0	(0) 0	(0) 1	(1) 1	(0) 0	(0) 0	(1) 9
36 表皮水疱症		(0) 2	(0) 0	(0) 0	(0) 0	(0) 0	(0) 0	(0) 0	(0) 0	(0) 2
37 膿疱性乾癬（汎発型）		(1) 13	(0) 1	(0) 3	(0) 0	(0) 1	(0) 1	(0) 0	(0) 0	(1) 7
38 スティーヴンス・ジョンソン症候群		(0) 1	(0) 0	(0) 0	(0) 0	(0) 0	(0) 0	(0) 0	(0) 0	(0) 1
39 中毒性表皮壊死症		(0) 0	(0) 0	(0) 0	(0) 0	(0) 0	(0) 0	(0) 0	(0) 0	(0) 0
40 高安動脈炎		(0) 19	(0) 6	(0) 1	(0) 1	(0) 1	(0) 2	(0) 0	(0) 0	(0) 8
41 巨細胞性動脈炎		(1) 9	(0) 2	(1) 1	(0) 0	(0) 0	(0) 0	(0) 0	(0) 0	(0) 6
42 結節性多発動脈炎		(1) 9	(1) 5	(0) 0	(0) 0	(0) 0	(0) 0	(0) 0	(0) 0	(0) 4
43 顕微鏡的多発血管炎		(4) 43	(0) 9	(2) 6	(0) 0	(0) 1	(0) 1	(0) 0	(0) 1	(2) 25
44 多発血管炎性肉芽腫症		(1) 6	(0) 1	(0) 0	(0) 0	(0) 0	(0) 0	(0) 0	(0) 0	(1) 5
45 好酸球性多発血管炎性肉芽腫症		(2) 24	(0) 8	(0) 0	(0) 0	(0) 1	(0) 1	(0) 0	(0) 1	(2) 13
46 悪性関節リウマチ		(0) 21	(0) 4	(0) 3	(0) 0	(0) 1	(0) 1	(0) 0	(0) 1	(0) 11
47 バージャー病		(0) 3	(0) 1	(0) 0	(0) 0	(0) 0	(0) 0	(0) 0	(0) 0	(0) 2
48 原発性抗リン脂質抗体症候群		(1) 5	(1) 2	(0) 1	(0) 0	(0) 0	(0) 0	(0) 0	(0) 0	(0) 2
49 全身性エリテマトーデス		(15) 262	(6) 65	(0) 23	(0) 0	(1) 13	(1) 11	(0) 2	(1) 5	(6) 143
50 皮膚筋炎／多発性筋炎		(11) 102	(3) 29	(0) 7	(0) 2	(1) 6	(1) 3	(0) 3	(1) 2	(5) 50

特定医療費（指定難病）受給者数〔（ ）内は年度内新規受給者数〕

令和3年3月31日現在

疾患別	市町	総数	内							四日市市
			桑名市	いなべ市	木曾岬町	東員町	菟野町	朝日町	川越町	
51 全身性強皮症		(16) 206	(4) 34	(1) 11	(0) 1	(4) 11	(0) 16	(1) 3	(0) 3	(6) 127
52 混合性結合組織病		(3) 44	(2) 7	(0) 3	(0) 0	(0) 1	(0) 6	(0) 0	(0) 1	(1) 26
53 シェーグレン症候群		(5) 58	(2) 22	(1) 7	(0) 1	(0) 3	(1) 5	(0) 0	(0) 0	(1) 20
54 成人スチル病		(1) 15	(0) 7	(0) 0	(0) 0	(0) 0	(0) 1	(0) 0	(1) 2	(0) 5
55 再発性多発軟骨炎		(0) 4	(0) 1	(0) 0	(0) 0	(0) 0	(0) 1	(0) 0	(0) 0	(0) 2
56 ベーチェット病		(2) 61	(0) 11	(1) 7	(0) 0	(0) 2	(0) 6	(0) 1	(0) 2	(1) 32
57 特発性拡張型心筋症		(5) 86	(0) 14	(0) 6	(0) 0	(0) 3	(0) 4	(0) 2	(0) 0	(5) 57
58 肥大型心筋症		(5) 16	(0) 3	(0) 1	(0) 1	(0) 1	(0) 1	(0) 0	(0) 0	(5) 9
59 拘束型心筋症		(0) 0	(0) 0	(0) 0	(0) 0	(0) 0	(0) 0	(0) 0	(0) 0	(0) 0
60 再生不良性貧血		(7) 34	(4) 12	(0) 1	(0) 1	(0) 0	(1) 2	(0) 0	(0) 1	(2) 17
61 自己免疫性溶血性貧血		(2) 8	(1) 3	(0) 0	(0) 0	(0) 0	(0) 1	(0) 0	(0) 0	(1) 4
62 発作性夜間ヘモグロビン尿症		(1) 2	(0) 0	(0) 1	(0) 0	(0) 0	(0) 0	(0) 0	(0) 0	(1) 1
63 特発性血小板減少性紫斑病		(20) 96	(5) 24	(2) 7	(0) 0	(0) 2	(1) 4	(0) 1	(1) 2	(11) 56
64 血栓性血小板減少性紫斑病		(0) 1	(0) 0	(0) 0	(0) 0	(0) 0	(0) 0	(0) 0	(0) 0	(0) 1
65 原発性免疫不全症候群		(0) 3	(0) 0	(0) 1	(0) 0	(0) 0	(0) 0	(0) 0	(0) 0	(0) 2
66 IgA 腎症		(10) 86	(2) 18	(0) 3	(0) 0	(0) 2	(1) 8	(0) 3	(1) 2	(6) 50
67 多発性嚢胞腎		(5) 55	(2) 13	(0) 5	(0) 0	(0) 2	(0) 5	(0) 1	(0) 0	(3) 29
68 黄色靱帯骨化症		(15) 39	(4) 7	(0) 2	(0) 1	(0) 3	(0) 3	(1) 2	(0) 1	(10) 20
69 後縦靱帯骨化症		(41) 223	(8) 53	(3) 27	(0) 3	(4) 14	(3) 17	(0) 1	(2) 5	(21) 103
70 広範脊柱管狭窄症		(3) 12	(0) 1	(1) 5	(0) 0	(0) 0	(0) 2	(0) 0	(0) 0	(2) 4
71 特発性大腿骨頭壊死症		(11) 89	(1) 18	(2) 8	(0) 1	(0) 5	(0) 6	(0) 1	(1) 3	(7) 47
72 下垂体性ADH分泌異常症		(2) 34	(0) 6	(1) 1	(0) 0	(0) 0	(0) 2	(0) 1	(0) 0	(1) 24
73 下垂体性TSH分泌亢進症		(0) 0	(0) 0	(0) 0	(0) 0	(0) 0	(0) 0	(0) 0	(0) 0	(0) 0
74 下垂体性PRL分泌亢進症		(1) 13	(1) 3	(0) 0	(0) 0	(0) 0	(0) 2	(0) 0	(0) 0	(0) 8
75 クッシング病		(0) 4	(0) 2	(0) 0	(0) 0	(0) 0	(0) 0	(0) 1	(0) 0	(0) 1
76 下垂体性ゴナドトロピン分泌亢進症		(0) 2	(0) 0	(0) 0	(0) 0	(0) 0	(0) 1	(0) 0	(0) 0	(0) 1
77 下垂体性成長ホルモン分泌亢進症		(0) 27	(0) 9	(0) 3	(0) 0	(0) 0	(0) 4	(0) 2	(0) 0	(0) 9
78 下垂体前葉機能低下症		(7) 94	(2) 24	(0) 8	(0) 1	(0) 3	(0) 7	(0) 2	(0) 1	(5) 48
79 家族性高コレステロール血症（ホモ接合体）		(0) 2	(0) 1	(0) 0	(0) 0	(0) 1	(0) 0	(0) 0	(0) 0	(0) 0
80 甲状腺ホルモン不応症		(0) 0	(0) 0	(0) 0	(0) 0	(0) 0	(0) 0	(0) 0	(0) 0	(0) 0
81 先天性副腎皮質酵素欠損症		(0) 4	(0) 1	(0) 0	(0) 0	(0) 0	(0) 1	(0) 0	(0) 0	(0) 2
82 先天性副腎低形成症		(0) 0	(0) 0	(0) 0	(0) 0	(0) 0	(0) 0	(0) 0	(0) 0	(0) 0

特定医療費（指定難病）受給者数〔（ ）内は年度内新規受給者数〕

令和3年3月31日現在

疾患別	市町	総数	内 訳							
			桑名市	いなべ市	木曾岬町	東員町	菟野町	朝日町	川越町	四日市市
83 アジソン病		(0) 2	(0) 0	(0) 2	(0) 0	(0) 0	(0) 0	(0) 0	(0) 0	(0) 0
84 サルコイドーシス		(8) 78	(2) 17	(1) 6	(1) 1	(0) 4	(0) 1	(0) 3	(0) 2	(4) 44
85 特発性間質性肺炎		(24) 81	(5) 16	(0) 7	(1) 0	(3) 7	(0) 4	(0) 1	(0) 0	(15) 46
86 肺動脈性肺高血圧症		(1) 17	(0) 2	(0) 1	(0) 3	(0) 0	(0) 1	(0) 0	(0) 0	(1) 10
87 肺静脈閉塞症/ 肺毛細血管腫症		(0) 0	(0) 0	(0) 0	(0) 0	(0) 0	(0) 0	(0) 0	(0) 0	(0) 0
88 慢性血栓塞栓性肺高血圧症		(1) 16	(1) 7	(0) 0	(0) 0	(0) 1	(0) 2	(0) 0	(0) 0	(0) 6
89 リンパ脈管筋腫症		(1) 2	(0) 0	(0) 0	(0) 0	(0) 1	(0) 0	(0) 0	(0) 0	(1) 1
90 網膜色素変性症		(5) 72	(0) 17	(1) 9	(1) 1	(0) 3	(0) 7	(1) 2	(0) 0	(2) 33
91 バッド・キアリ症候群		(0) 3	(0) 2	(0) 0	(0) 0	(0) 0	(0) 0	(0) 0	(0) 0	(0) 1
92 特発性門脈圧亢進症		(0) 1	(0) 0	(0) 0	(0) 0	(0) 0	(0) 0	(0) 0	(0) 0	(0) 1
93 原発性胆汁性胆管炎		(4) 85	(0) 25	(0) 7	(0) 1	(0) 1	(2) 4	(0) 1	(0) 1	(2) 45
94 原発性硬化性胆管炎		(1) 6	(0) 0	(0) 0	(0) 0	(1) 1	(0) 0	(0) 0	(0) 0	(0) 5
95 自己免疫性肝炎		(5) 16	(3) 7	(1) 2	(0) 0	(0) 0	(0) 1	(0) 0	(0) 1	(1) 5
96 クローン病		(13) 214	(4) 45	(0) 15	(0) 1	(0) 8	(1) 18	(0) 5	(1) 7	(7) 115
97 潰瘍性大腸炎		(67) 704	(21) 181	(6) 51	(1) 8	(1) 28	(5) 48	(0) 16	(3) 17	(30) 355
98 好酸球性消化管疾患		(1) 5	(0) 0	(0) 0	(0) 0	(0) 0	(0) 1	(0) 0	(0) 0	(1) 4
99 慢性特発性偽性腸閉塞症		(0) 0	(0) 0	(0) 0	(0) 0	(0) 0	(0) 0	(0) 0	(0) 0	(0) 0
100 巨大膀胱短小結腸腸管 蠕動不全症		(0) 0	(0) 0	(0) 0	(0) 0	(0) 0	(0) 0	(0) 0	(0) 0	(0) 0
101 腸管神経節細胞僅少症		(0) 0	(0) 0	(0) 0	(0) 0	(0) 0	(0) 0	(0) 0	(0) 0	(0) 0
102 ルビンシュタイン・ テイビ症候群		(0) 0	(0) 0	(0) 0	(0) 0	(0) 0	(0) 0	(0) 0	(0) 0	(0) 0
103 CFC症候群		(0) 0	(0) 0	(0) 0	(0) 0	(0) 0	(0) 0	(0) 0	(0) 0	(0) 0
104 コステロ症候群		(0) 0	(0) 0	(0) 0	(0) 0	(0) 0	(0) 0	(0) 0	(0) 0	(0) 0
105 チャージ症候群		(0) 0	(0) 0	(0) 0	(0) 0	(0) 0	(0) 0	(0) 0	(0) 0	(0) 0
106 クリオピリン関連周期熱 症候群		(0) 0	(0) 0	(0) 0	(0) 0	(0) 0	(0) 0	(0) 0	(0) 0	(0) 0
107 全身型若年性特発性関節炎		(1) 5	(0) 2	(0) 0	(0) 0	(0) 0	(0) 0	(0) 0	(0) 0	(1) 3
108 TNF受容体関連周期性 症候群		(0) 0	(0) 0	(0) 0	(0) 0	(0) 0	(0) 0	(0) 0	(0) 0	(0) 0
109 非典型溶血性尿毒症症候群		(0) 2	(0) 0	(0) 0	(0) 0	(0) 0	(0) 0	(0) 0	(0) 0	(0) 2
110 ブラウ症候群		(0) 1	(0) 0	(0) 0	(0) 0	(0) 0	(0) 0	(0) 0	(0) 0	(0) 1
111 先天性ミオパチー		(0) 0	(0) 0	(0) 0	(0) 0	(0) 0	(0) 0	(0) 0	(0) 0	(0) 0
112 マリネスコ・ シェーグレン症候群		(0) 0	(0) 0	(0) 0	(0) 0	(0) 0	(0) 0	(0) 0	(0) 0	(0) 0
113 筋ジストロフィー		(2) 14	(0) 2	(0) 1	(0) 0	(1) 1	(0) 0	(0) 0	(0) 0	(1) 10
114 非ジストロフィー性 ミオトニー症候群		(0) 0	(0) 0	(0) 0	(0) 0	(0) 0	(0) 0	(0) 0	(0) 0	(0) 0

特定医療費（指定難病）受給者数〔（ ）内は年度内新規受給者数〕

令和3年3月31日現在

疾患別	市町	総数	内							四日市市
			桑名市	いなべ市	木曾岬町	東員町	菟野町	朝日町	川越町	
115 遺伝性周期性四肢麻痺		(0) 0	(0) 0	(0) 0	(0) 0	(0) 0	(0) 0	(0) 0	(0) 0	(0) 0
116 アトピー性脊髄炎		(0) 0	(0) 0	(0) 0	(0) 0	(0) 0	(0) 0	(0) 0	(0) 0	(0) 0
117 脊髄空洞症		(1) 4	(1) 2	(0) 1	(0) 0	(0) 1	(0) 0	(0) 0	(0) 0	(0) 0
118 脊髄髄膜瘤		(0) 0	(0) 0	(0) 0	(0) 0	(0) 0	(0) 0	(0) 0	(0) 0	(0) 0
119 アイザックス症候群		(0) 0	(0) 0	(0) 0	(0) 0	(0) 0	(0) 0	(0) 0	(0) 0	(0) 0
120 遺伝性ジストニア		(0) 0	(0) 0	(0) 0	(0) 0	(0) 0	(0) 0	(0) 0	(0) 0	(0) 0
121 神経フェリチン症		(0) 0	(0) 0	(0) 0	(0) 0	(0) 0	(0) 0	(0) 0	(0) 0	(0) 0
122 脳表ヘモジデリン沈着症		(1) 1	(0) 0	(0) 0	(0) 0	(1) 1	(0) 0	(0) 0	(0) 0	(0) 0
123 禿頭と変形性脊椎症を伴う 常染色体劣性白質脳症		(0) 0	(0) 0	(0) 0	(0) 0	(0) 0	(0) 0	(0) 0	(0) 0	(0) 0
124 皮質下梗塞と白質脳症を 伴う常染色体優性脳動脈症		(1) 2	(0) 0	(0) 0	(0) 0	(0) 0	(0) 0	(0) 0	(0) 0	(1) 2
125 神経軸索スフィロイド形成を伴 う遺伝性びまん性白質脳症		(0) 0	(0) 0	(0) 0	(0) 0	(0) 0	(0) 0	(0) 0	(0) 0	(0) 0
126 ペリー症候群		(0) 0	(0) 0	(0) 0	(0) 0	(0) 0	(0) 0	(0) 0	(0) 0	(0) 0
127 前頭側頭葉変性症		(5) 11	(1) 4	(0) 0	(0) 0	(0) 0	(0) 1	(0) 0	(0) 0	(4) 6
128 ビッカースタッフ脳幹脳炎		(0) 0	(0) 0	(0) 0	(0) 0	(0) 0	(0) 0	(0) 0	(0) 0	(0) 0
129 痙攣重積型（二相性） 急性脳症		(0) 0	(0) 0	(0) 0	(0) 0	(0) 0	(0) 0	(0) 0	(0) 0	(0) 0
130 先天性無痛無汗症		(0) 0	(0) 0	(0) 0	(0) 0	(0) 0	(0) 0	(0) 0	(0) 0	(0) 0
131 アレキサンダー病		(0) 0	(0) 0	(0) 0	(0) 0	(0) 0	(0) 0	(0) 0	(0) 0	(0) 0
132 先天性核上性球麻痺		(0) 0	(0) 0	(0) 0	(0) 0	(0) 0	(0) 0	(0) 0	(0) 0	(0) 0
133 メビウス症候群		(0) 0	(0) 0	(0) 0	(0) 0	(0) 0	(0) 0	(0) 0	(0) 0	(0) 0
134 中隔視神経形成異常症/ ドモルシア症候群		(0) 0	(0) 0	(0) 0	(0) 0	(0) 0	(0) 0	(0) 0	(0) 0	(0) 0
135 アイカルディ症候群		(0) 0	(0) 0	(0) 0	(0) 0	(0) 0	(0) 0	(0) 0	(0) 0	(0) 0
136 片側巨脳症		(0) 1	(0) 0	(0) 0	(0) 0	(0) 0	(0) 1	(0) 0	(0) 0	(0) 0
137 限局性皮質異形成		(0) 1	(0) 0	(0) 0	(0) 0	(0) 0	(0) 0	(0) 0	(0) 0	(0) 1
138 神経細胞移動異常症		(0) 0	(0) 0	(0) 0	(0) 0	(0) 0	(0) 0	(0) 0	(0) 0	(0) 0
139 先天性大脳白質形成不全症		(0) 0	(0) 0	(0) 0	(0) 0	(0) 0	(0) 0	(0) 0	(0) 0	(0) 0
140 ドラベ症候群		(0) 1	(0) 1	(0) 0	(0) 0	(0) 0	(0) 0	(0) 0	(0) 0	(0) 0
141 海馬硬化を伴う内側側頭葉 てんかん		(0) 0	(0) 0	(0) 0	(0) 0	(0) 0	(0) 0	(0) 0	(0) 0	(0) 0
142 ミオクロニー欠神てんかん		(0) 0	(0) 0	(0) 0	(0) 0	(0) 0	(0) 0	(0) 0	(0) 0	(0) 0
143 ミオクロニー脱力発作を 伴うてんかん		(0) 0	(0) 0	(0) 0	(0) 0	(0) 0	(0) 0	(0) 0	(0) 0	(0) 0
144 レノックス・ ガストー症候群		(0) 0	(0) 0	(0) 0	(0) 0	(0) 0	(0) 0	(0) 0	(0) 0	(0) 0
145 ウエスト症候群		(0) 2	(0) 0	(0) 0	(0) 0	(0) 0	(0) 0	(0) 0	(0) 0	(0) 2
146 大田原症候群		(0) 0	(0) 0	(0) 0	(0) 0	(0) 0	(0) 0	(0) 0	(0) 0	(0) 0

特定医療費（指定難病）受給者数〔（ ）内は年度内新規受給者数〕

令和3年3月31日現在

疾患別	市町	総数	内 訳							
			桑名市	いなべ市	木曾岬町	東員町	菟野町	朝日町	川越町	四日市市
147 早期ミオクロニー脳症		(0) 0	(0) 0	(0) 0	(0) 0	(0) 0	(0) 0	(0) 0	(0) 0	(0) 0
148 遊走性焦点発作を伴う 乳児てんかん		(0) 0	(0) 0	(0) 0	(0) 0	(0) 0	(0) 0	(0) 0	(0) 0	(0) 0
149 片側痙攣・片麻痺・ てんかん症候群		(0) 0	(0) 0	(0) 0	(0) 0	(0) 0	(0) 0	(0) 0	(0) 0	(0) 0
150 環状20番染色体症候群		(0) 0	(0) 0	(0) 0	(0) 0	(0) 0	(0) 0	(0) 0	(0) 0	(0) 0
151 ラスムッセン脳炎		(0) 0	(0) 0	(0) 0	(0) 0	(0) 0	(0) 0	(0) 0	(0) 0	(0) 0
152 PCDH19関連症候群		(0) 0	(0) 0	(0) 0	(0) 0	(0) 0	(0) 0	(0) 0	(0) 0	(0) 0
153 難治頻回部分発作重積型 急性脳炎		(0) 0	(0) 0	(0) 0	(0) 0	(0) 0	(0) 0	(0) 0	(0) 0	(0) 0
154 徐波睡眠期持続性棘徐波を 示すてんかん性脳症		(1) 2	(0) 0	(0) 0	(0) 0	(0) 0	(0) 0	(0) 0	(0) 0	(1) 2
155 ランドウ・ クレフナー症候群		(0) 0	(0) 0	(0) 0	(0) 0	(0) 0	(0) 0	(0) 0	(0) 0	(0) 0
156 レット症候群		(0) 0	(0) 0	(0) 0	(0) 0	(0) 0	(0) 0	(0) 0	(0) 0	(0) 0
157 スタージ・ ウェーバー症候群		(1) 0	(1) 0	(0) 0	(0) 0	(0) 0	(0) 0	(0) 0	(0) 0	(0) 0
158 結節性硬化症		(1) 3	(0) 0	(0) 0	(0) 0	(0) 0	(0) 0	(0) 0	(0) 0	(1) 3
159 色素性乾皮症		(0) 0	(0) 0	(0) 0	(0) 0	(0) 0	(0) 0	(0) 0	(0) 0	(0) 0
160 先天性魚鱗癬		(0) 0	(0) 0	(0) 0	(0) 0	(0) 0	(0) 0	(0) 0	(0) 0	(0) 0
161 家族性良性慢性天疱瘡		(0) 0	(0) 0	(0) 0	(0) 0	(0) 0	(0) 0	(0) 0	(0) 0	(0) 0
162 類天疱瘡（後天性表皮 水疱症を含む。）		(4) 18	(1) 2	(0) 2	(0) 0	(0) 1	(0) 0	(0) 0	(0) 0	(3) 13
163 特発性後天性全身性無汗症		(1) 2	(0) 0	(0) 0	(0) 0	(0) 0	(1) 1	(0) 0	(0) 0	(0) 1
164 眼皮膚白皮症		(0) 1	(0) 0	(0) 1	(0) 0	(0) 0	(0) 0	(0) 0	(0) 0	(0) 0
165 肥厚性皮膚骨膜炎		(0) 0	(0) 0	(0) 0	(0) 0	(0) 0	(0) 0	(0) 0	(0) 0	(0) 0
166 弾性線維性仮性黄色腫		(0) 0	(0) 0	(0) 0	(0) 0	(0) 0	(0) 0	(0) 0	(0) 0	(0) 0
167 マルファン症候群		(1) 5	(0) 0	(0) 0	(0) 0	(0) 0	(0) 0	(0) 0	(0) 0	(1) 5
168 エーラス・ダンロス症候群		(0) 0	(0) 0	(0) 0	(0) 0	(0) 0	(0) 0	(0) 0	(0) 0	(0) 0
169 メンケス病		(0) 0	(0) 0	(0) 0	(0) 0	(0) 0	(0) 0	(0) 0	(0) 0	(0) 0
170 オクシピタル・ ホーン症候群		(0) 0	(0) 0	(0) 0	(0) 0	(0) 0	(0) 0	(0) 0	(0) 0	(0) 0
171 ウィルソン病		(0) 3	(0) 2	(0) 0	(0) 0	(0) 0	(0) 0	(0) 0	(0) 0	(0) 1
172 低ホスファターゼ症		(0) 0	(0) 0	(0) 0	(0) 0	(0) 0	(0) 0	(0) 0	(0) 0	(0) 0
173 VATER症候群		(0) 0	(0) 0	(0) 0	(0) 0	(0) 0	(0) 0	(0) 0	(0) 0	(0) 0
174 那須・ハコラ病		(0) 0	(0) 0	(0) 0	(0) 0	(0) 0	(0) 0	(0) 0	(0) 0	(0) 0
175 ウィーバー症候群		(0) 0	(0) 0	(0) 0	(0) 0	(0) 0	(0) 0	(0) 0	(0) 0	(0) 0
176 コフィン・ローリー症候群		(0) 0	(0) 0	(0) 0	(0) 0	(0) 0	(0) 0	(0) 0	(0) 0	(0) 0
177 ジュベール症候群関連疾患		(0) 0	(0) 0	(0) 0	(0) 0	(0) 0	(0) 0	(0) 0	(0) 0	(0) 0
178 モワット・ウィルソン 症候群		(0) 0	(0) 0	(0) 0	(0) 0	(0) 0	(0) 0	(0) 0	(0) 0	(0) 0

特定医療費（指定難病）受給者数〔（ ）内は年度内新規受給者数〕

令和3年3月31日現在

疾患別	市町	総数	内							四日市市
			桑名市	いなべ市	木曾岬町	東員町	菟野町	朝日町	川越町	
179 ウィリアムズ症候群		(0) 0	(0) 0	(0) 0	(0) 0	(0) 0	(0) 0	(0) 0	(0) 0	(0) 0
180 ATR-X症候群		(0) 0	(0) 0	(0) 0	(0) 0	(0) 0	(0) 0	(0) 0	(0) 0	(0) 0
181 クルーゾン症候群		(0) 0	(0) 0	(0) 0	(0) 0	(0) 0	(0) 0	(0) 0	(0) 0	(0) 0
182 アペール症候群		(0) 0	(0) 0	(0) 0	(0) 0	(0) 0	(0) 0	(0) 0	(0) 0	(0) 0
183 ファイファー症候群		(0) 0	(0) 0	(0) 0	(0) 0	(0) 0	(0) 0	(0) 0	(0) 0	(0) 0
184 アントレー・ピクスラー症候群		(0) 0	(0) 0	(0) 0	(0) 0	(0) 0	(0) 0	(0) 0	(0) 0	(0) 0
185 コフィン・シリス症候群		(0) 0	(0) 0	(0) 0	(0) 0	(0) 0	(0) 0	(0) 0	(0) 0	(0) 0
186 ロスマンド・トムソン症候群		(0) 0	(0) 0	(0) 0	(0) 0	(0) 0	(0) 0	(0) 0	(0) 0	(0) 0
187 歌舞伎症候群		(0) 0	(0) 0	(0) 0	(0) 0	(0) 0	(0) 0	(0) 0	(0) 0	(0) 0
188 多脾症候群		(0) 0	(0) 0	(0) 0	(0) 0	(0) 0	(0) 0	(0) 0	(0) 0	(0) 0
189 無脾症候群		(0) 0	(0) 0	(0) 0	(0) 0	(0) 0	(0) 0	(0) 0	(0) 0	(0) 0
190 鰓耳腎症候群		(0) 0	(0) 0	(0) 0	(0) 0	(0) 0	(0) 0	(0) 0	(0) 0	(0) 0
191 ウェルナー症候群		(0) 1	(0) 1	(0) 0	(0) 0	(0) 0	(0) 0	(0) 0	(0) 0	(0) 0
192 コケイン症候群		(0) 0	(0) 0	(0) 0	(0) 0	(0) 0	(0) 0	(0) 0	(0) 0	(0) 0
193 プラダー・ウィリ症候群		(0) 0	(0) 0	(0) 0	(0) 0	(0) 0	(0) 0	(0) 0	(0) 0	(0) 0
194 ソトス症候群		(0) 0	(0) 0	(0) 0	(0) 0	(0) 0	(0) 0	(0) 0	(0) 0	(0) 0
195 ヌーナン症候群		(0) 1	(0) 1	(0) 0	(0) 0	(0) 0	(0) 0	(0) 0	(0) 0	(0) 0
196 ヤング・シンブソン症候群		(0) 0	(0) 0	(0) 0	(0) 0	(0) 0	(0) 0	(0) 0	(0) 0	(0) 0
197 1 p36欠失症候群		(0) 0	(0) 0	(0) 0	(0) 0	(0) 0	(0) 0	(0) 0	(0) 0	(0) 0
198 4 p欠失症候群		(0) 0	(0) 0	(0) 0	(0) 0	(0) 0	(0) 0	(0) 0	(0) 0	(0) 0
199 5 p欠失症候群		(0) 0	(0) 0	(0) 0	(0) 0	(0) 0	(0) 0	(0) 0	(0) 0	(0) 0
200 第14番染色体父親性ダイソミー症候群		(0) 0	(0) 0	(0) 0	(0) 0	(0) 0	(0) 0	(0) 0	(0) 0	(0) 0
201 アンジェルマン症候群		(0) 0	(0) 0	(0) 0	(0) 0	(0) 0	(0) 0	(0) 0	(0) 0	(0) 0
202 スミス・マギニス症候群		(0) 0	(0) 0	(0) 0	(0) 0	(0) 0	(0) 0	(0) 0	(0) 0	(0) 0
203 22q11.2欠失症候群		(0) 0	(0) 0	(0) 0	(0) 0	(0) 0	(0) 0	(0) 0	(0) 0	(0) 0
204 エマヌエル症候群		(0) 0	(0) 0	(0) 0	(0) 0	(0) 0	(0) 0	(0) 0	(0) 0	(0) 0
205 脆弱X症候群関連疾患		(0) 0	(0) 0	(0) 0	(0) 0	(0) 0	(0) 0	(0) 0	(0) 0	(0) 0
206 脆弱X症候群		(0) 0	(0) 0	(0) 0	(0) 0	(0) 0	(0) 0	(0) 0	(0) 0	(0) 0
207 総動脈幹遺残症		(0) 0	(0) 0	(0) 0	(0) 0	(0) 0	(0) 0	(0) 0	(0) 0	(0) 0
208 修正大血管転位症		(0) 1	(0) 0	(0) 0	(0) 0	(0) 0	(0) 0	(0) 0	(0) 0	(0) 1
209 完全大血管転位症		(0) 0	(0) 0	(0) 0	(0) 0	(0) 0	(0) 0	(0) 0	(0) 0	(0) 0
210 単心室症		(0) 2	(0) 0	(0) 0	(0) 0	(0) 0	(0) 1	(0) 0	(0) 0	(0) 1

特定医療費（指定難病）受給者数〔（ ）内は年度内新規受給者数〕

令和3年3月31日現在

疾患別	市町	総数	内 訳							
			桑名市	いなべ市	木曾岬町	東員町	菟野町	朝日町	川越町	四日市市
211 左心低形成症候群		(0) 0	(0) 0	(0) 0	(0) 0	(0) 0	(0) 0	(0) 0	(0) 0	(0) 0
212 三尖弁閉鎖症		(0) 0	(0) 0	(0) 0	(0) 0	(0) 0	(0) 0	(0) 0	(0) 0	(0) 0
213 心室中隔欠損を伴わない 肺動脈閉鎖症		(1) 1	(1) 1	(0) 0	(0) 0	(0) 0	(0) 0	(0) 0	(0) 0	(0) 0
214 心室中隔欠損を伴う 肺動脈閉鎖症		(0) 0	(0) 0	(0) 0	(0) 0	(0) 0	(0) 0	(0) 0	(0) 0	(0) 0
215 ファロー四徴症		(0) 2	(0) 1	(0) 0	(0) 0	(0) 0	(0) 0	(0) 0	(0) 0	(0) 1
216 兩大血管右室起始症		(0) 0	(0) 0	(0) 0	(0) 0	(0) 0	(0) 0	(0) 0	(0) 0	(0) 0
217 エプスタイン病		(0) 1	(0) 0	(0) 0	(0) 0	(0) 1	(0) 0	(0) 0	(0) 0	(0) 0
218 アルポート症候群		(0) 3	(0) 0	(0) 0	(0) 0	(0) 1	(0) 0	(0) 0	(0) 0	(0) 2
219 ギャロウェイ・モワト 症候群		(0) 0	(0) 0	(0) 0	(0) 0	(0) 0	(0) 0	(0) 0	(0) 0	(0) 0
220 急速進行性糸球体腎炎		(1) 4	(0) 1	(0) 0	(0) 0	(0) 0	(0) 0	(0) 0	(0) 0	(1) 3
221 抗糸球体基底膜腎炎		(0) 0	(0) 0	(0) 0	(0) 0	(0) 0	(0) 0	(0) 0	(0) 0	(0) 0
222 一次性ネフローゼ症候群		(11) 65	(3) 15	(1) 4	(0) 0	(4) 3	(0) 5	(0) 1	(0) 1	(3) 36
223 一次性膜性増殖性糸球体 腎炎		(1) 1	(0) 0	(0) 0	(0) 0	(0) 0	(0) 0	(0) 0	(0) 0	(1) 1
224 紫斑病性腎炎		(0) 0	(0) 0	(0) 0	(0) 0	(0) 0	(0) 0	(0) 0	(0) 0	(0) 0
225 先天性腎性尿崩症		(0) 0	(0) 0	(0) 0	(0) 0	(0) 0	(0) 0	(0) 0	(0) 0	(0) 0
226 間質性膀胱炎（ハンナ型）		(0) 3	(0) 1	(0) 1	(0) 0	(0) 0	(0) 0	(0) 0	(0) 0	(0) 1
227 オスラー病		(2) 4	(0) 0	(0) 0	(0) 0	(1) 1	(0) 2	(0) 0	(0) 0	(1) 1
228 閉塞性細気管支炎		(0) 0	(0) 0	(0) 0	(0) 0	(0) 0	(0) 0	(0) 0	(0) 0	(0) 0
229 肺胞蛋白症 （自己免疫性又は先天性）		(1) 1	(0) 0	(0) 0	(0) 0	(0) 0	(0) 0	(0) 0	(0) 0	(1) 1
230 肺胞低換気症候群		(0) 0	(0) 0	(0) 0	(0) 0	(0) 0	(0) 0	(0) 0	(0) 0	(0) 0
231 α1-アンチトリプシン 欠乏症		(0) 0	(0) 0	(0) 0	(0) 0	(0) 0	(0) 0	(0) 0	(0) 0	(0) 0
232 カーニー複合		(0) 0	(0) 0	(0) 0	(0) 0	(0) 0	(0) 0	(0) 0	(0) 0	(0) 0
233 ウォルフラム症候群		(0) 0	(0) 0	(0) 0	(0) 0	(0) 0	(0) 0	(0) 0	(0) 0	(0) 0
234 ペルオキシソーム病（副腎 白質ジストロフィーを除く。）		(0) 0	(0) 0	(0) 0	(0) 0	(0) 0	(0) 0	(0) 0	(0) 0	(0) 0
235 副甲状腺機能低下症		(0) 0	(0) 0	(0) 0	(0) 0	(0) 0	(0) 0	(0) 0	(0) 0	(0) 0
236 偽性副甲状腺機能低下症		(0) 0	(0) 0	(0) 0	(0) 0	(0) 0	(0) 0	(0) 0	(0) 0	(0) 0
237 副腎皮質刺激ホルモン 不応症		(0) 0	(0) 0	(0) 0	(0) 0	(0) 0	(0) 0	(0) 0	(0) 0	(0) 0
238 ビタミンD抵抗性くる病/ 骨軟化症		(0) 0	(0) 0	(0) 0	(0) 0	(0) 0	(0) 0	(0) 0	(0) 0	(0) 0
239 ビタミンD依存性くる病/ 骨軟化症		(0) 0	(0) 0	(0) 0	(0) 0	(0) 0	(0) 0	(0) 0	(0) 0	(0) 0
240 フェニルケトン尿症		(0) 2	(0) 1	(0) 0	(0) 0	(0) 0	(0) 0	(0) 0	(0) 0	(0) 1
241 高チロシン血症1型		(0) 0	(0) 0	(0) 0	(0) 0	(0) 0	(0) 0	(0) 0	(0) 0	(0) 0
242 高チロシン血症2型		(0) 0	(0) 0	(0) 0	(0) 0	(0) 0	(0) 0	(0) 0	(0) 0	(0) 0

特定医療費（指定難病）受給者数〔（ ）内は年度内新規受給者数〕

令和3年3月31日現在

疾患別	市町	総数	内 訳							
			桑名市	いなべ市	木曾岬町	東員町	菟野町	朝日町	川越町	四日市市
243 高チロシン血症3型		(0) 0	(0) 0	(0) 0	(0) 0	(0) 0	(0) 0	(0) 0	(0) 0	(0) 0
244 メーブルシロップ尿症		(0) 0	(0) 0	(0) 0	(0) 0	(0) 0	(0) 0	(0) 0	(0) 0	(0) 0
245 プロピオン酸血症		(0) 0	(0) 0	(0) 0	(0) 0	(0) 0	(0) 0	(0) 0	(0) 0	(0) 0
246 メチルマロン酸血症		(0) 0	(0) 0	(0) 0	(0) 0	(0) 0	(0) 0	(0) 0	(0) 0	(0) 0
247 イソ吉草酸血症		(0) 0	(0) 0	(0) 0	(0) 0	(0) 0	(0) 0	(0) 0	(0) 0	(0) 0
248 グルコーストランス ポーター1欠損症		(0) 0	(0) 0	(0) 0	(0) 0	(0) 0	(0) 0	(0) 0	(0) 0	(0) 0
249 グルタル酸血症1型		(0) 0	(0) 0	(0) 0	(0) 0	(0) 0	(0) 0	(0) 0	(0) 0	(0) 0
250 グルタル酸血症2型		(0) 0	(0) 0	(0) 0	(0) 0	(0) 0	(0) 0	(0) 0	(0) 0	(0) 0
251 尿素サイクル異常症		(0) 0	(0) 0	(0) 0	(0) 0	(0) 0	(0) 0	(0) 0	(0) 0	(0) 0
252 リジン尿性蛋白不耐症		(0) 0	(0) 0	(0) 0	(0) 0	(0) 0	(0) 0	(0) 0	(0) 0	(0) 0
253 先天性葉酸吸収不全		(0) 0	(0) 0	(0) 0	(0) 0	(0) 0	(0) 0	(0) 0	(0) 0	(0) 0
254 ポルフィリン症		(0) 1	(0) 0	(0) 0	(0) 0	(0) 0	(0) 0	(0) 0	(0) 0	(0) 1
255 複合カルボキシラーゼ 欠損症		(0) 0	(0) 0	(0) 0	(0) 0	(0) 0	(0) 0	(0) 0	(0) 0	(0) 0
256 筋型糖原病		(0) 0	(0) 0	(0) 0	(0) 0	(0) 0	(0) 0	(0) 0	(0) 0	(0) 0
257 肝型糖原病		(0) 0	(0) 0	(0) 0	(0) 0	(0) 0	(0) 0	(0) 0	(0) 0	(0) 0
258 ガラクトース-1-リン酸ウリジル トランスフェラーゼ欠損症		(0) 0	(0) 0	(0) 0	(0) 0	(0) 0	(0) 0	(0) 0	(0) 0	(0) 0
259 レシチンコレステロールアシル トランスフェラーゼ欠損症		(0) 0	(0) 0	(0) 0	(0) 0	(0) 0	(0) 0	(0) 0	(0) 0	(0) 0
260 シトステロール血症		(0) 0	(0) 0	(0) 0	(0) 0	(0) 0	(0) 0	(0) 0	(0) 0	(0) 0
261 タンジール病		(0) 0	(0) 0	(0) 0	(0) 0	(0) 0	(0) 0	(0) 0	(0) 0	(0) 0
262 原発性高カイロミクロン 血症		(0) 0	(0) 0	(0) 0	(0) 0	(0) 0	(0) 0	(0) 0	(0) 0	(0) 0
263 脳腱黄色腫症		(0) 0	(0) 0	(0) 0	(0) 0	(0) 0	(0) 0	(0) 0	(0) 0	(0) 0
264 無βリポタンパク血症		(0) 0	(0) 0	(0) 0	(0) 0	(0) 0	(0) 0	(0) 0	(0) 0	(0) 0
265 脂肪萎縮症		(0) 0	(0) 0	(0) 0	(0) 0	(0) 0	(0) 0	(0) 0	(0) 0	(0) 0
266 家族性地中海熱		(0) 0	(0) 0	(0) 0	(0) 0	(0) 0	(0) 0	(0) 0	(0) 0	(0) 0
267 高IgD症候群		(0) 0	(0) 0	(0) 0	(0) 0	(0) 0	(0) 0	(0) 0	(0) 0	(0) 0
268 中條・西村症候群		(0) 0	(0) 0	(0) 0	(0) 0	(0) 0	(0) 0	(0) 0	(0) 0	(0) 0
269 化膿性無菌性関節炎・壊疽 性膿皮症・アクネ症候群		(0) 0	(0) 0	(0) 0	(0) 0	(0) 0	(0) 0	(0) 0	(0) 0	(0) 0
270 慢性再発性多発性骨髄炎		(0) 1	(0) 0	(0) 0	(0) 0	(0) 0	(0) 0	(0) 0	(0) 0	(0) 1
271 強直性脊椎炎		(3) 17	(0) 5	(3) 3	(0) 0	(0) 1	(0) 0	(0) 1	(0) 0	(0) 7
272 進行性骨化性線維異形成症		(0) 0	(0) 0	(0) 0	(0) 0	(0) 0	(0) 0	(0) 0	(0) 0	(0) 0
273 肋骨異常を伴う先天性 側弯症		(0) 0	(0) 0	(0) 0	(0) 0	(0) 0	(0) 0	(0) 0	(0) 0	(0) 0
274 骨形成不全症		(0) 1	(0) 0	(0) 0	(0) 0	(0) 0	(0) 0	(0) 0	(0) 0	(0) 1

特定医療費（指定難病）受給者数〔（ ）内は年度内新規受給者数〕

令和3年3月31日現在

疾患別	市町	総数	内 訳							
			桑名市	いなべ市	木曾岬町	東員町	菟野町	朝日町	川越町	四日市市
275 タナトフォリック骨異形成症		(0) 0	(0) 0	(0) 0	(0) 0	(0) 0	(0) 0	(0) 0	(0) 0	(0) 0
276 軟骨無形成症		(0) 0	(0) 0	(0) 0	(0) 0	(0) 0	(0) 0	(0) 0	(0) 0	(0) 0
277 リンパ管腫症／ゴーハム病		(0) 1	(0) 1	(0) 0	(0) 0	(0) 0	(0) 0	(0) 0	(0) 0	(0) 0
278 巨大リンパ管奇形（頸部顔面病変）		(0) 0	(0) 0	(0) 0	(0) 0	(0) 0	(0) 0	(0) 0	(0) 0	(0) 0
279 巨大静脈奇形（頸部口腔咽頭びまん性病変）		(0) 0	(0) 0	(0) 0	(0) 0	(0) 0	(0) 0	(0) 0	(0) 0	(0) 0
280 巨大動静脈奇形（頸部顔面又は四肢病変）		(0) 0	(0) 0	(0) 0	(0) 0	(0) 0	(0) 0	(0) 0	(0) 0	(0) 0
281 クリッペル・トレノネー・ウェーバー症候群		(0) 0	(0) 0	(0) 0	(0) 0	(0) 0	(0) 0	(0) 0	(0) 0	(0) 0
282 先天性赤血球形成異常性貧血		(0) 0	(0) 0	(0) 0	(0) 0	(0) 0	(0) 0	(0) 0	(0) 0	(0) 0
283 後天性赤芽球癆		(0) 2	(0) 0	(0) 0	(0) 0	(0) 0	(0) 0	(0) 0	(0) 0	(0) 2
284 ダイヤモンド・ブラックファン貧血		(0) 0	(0) 0	(0) 0	(0) 0	(0) 0	(0) 0	(0) 0	(0) 0	(0) 0
285 ファンコニ貧血		(0) 0	(0) 0	(0) 0	(0) 0	(0) 0	(0) 0	(0) 0	(0) 0	(0) 0
286 遺伝性鉄芽球性貧血		(0) 0	(0) 0	(0) 0	(0) 0	(0) 0	(0) 0	(0) 0	(0) 0	(0) 0
287 エプスタイン症候群		(0) 0	(0) 0	(0) 0	(0) 0	(0) 0	(0) 0	(0) 0	(0) 0	(0) 0
288 自己免疫性後天性凝固因子欠乏症		(0) 1	(0) 0	(0) 0	(0) 0	(0) 0	(0) 0	(0) 0	(0) 0	(0) 1
289 クロンカイト・カナダ症候群		(0) 0	(0) 0	(0) 0	(0) 0	(0) 0	(0) 0	(0) 0	(0) 0	(0) 0
290 非特異性多発性小腸潰瘍症		(0) 1	(0) 0	(0) 0	(0) 0	(0) 0	(0) 0	(0) 0	(0) 0	(0) 1
291 ヒルシュスプルング病（全結腸型又は小腸型）		(0) 0	(0) 0	(0) 0	(0) 0	(0) 0	(0) 0	(0) 0	(0) 0	(0) 0
292 総排泄腔外反症		(0) 0	(0) 0	(0) 0	(0) 0	(0) 0	(0) 0	(0) 0	(0) 0	(0) 0
293 総排泄腔遺残		(0) 0	(0) 0	(0) 0	(0) 0	(0) 0	(0) 0	(0) 0	(0) 0	(0) 0
294 先天性横隔膜ヘルニア		(0) 0	(0) 0	(0) 0	(0) 0	(0) 0	(0) 0	(0) 0	(0) 0	(0) 0
295 乳幼児肝巨大血管腫		(0) 0	(0) 0	(0) 0	(0) 0	(0) 0	(0) 0	(0) 0	(0) 0	(0) 0
296 胆道閉鎖症		(0) 2	(0) 0	(0) 1	(0) 0	(0) 0	(0) 0	(0) 0	(0) 0	(0) 1
297 アラジール症候群		(0) 0	(0) 0	(0) 0	(0) 0	(0) 0	(0) 0	(0) 0	(0) 0	(0) 0
298 遺伝性膵炎		(0) 0	(0) 0	(0) 0	(0) 0	(0) 0	(0) 0	(0) 0	(0) 0	(0) 0
299 嚢胞性線維症		(0) 0	(0) 0	(0) 0	(0) 0	(0) 0	(0) 0	(0) 0	(0) 0	(0) 0
300 IgG4関連疾患		(6) 21	(1) 5	(1) 3	(0) 0	(1) 3	(0) 2	(0) 0	(0) 0	(3) 8
301 黄斑ジストロフィー		(0) 0	(0) 0	(0) 0	(0) 0	(0) 0	(0) 0	(0) 0	(0) 0	(0) 0
302 レーベル遺伝性視神経症		(0) 0	(0) 0	(0) 0	(0) 0	(0) 0	(0) 0	(0) 0	(0) 0	(0) 0
303 アッシャー症候群		(0) 0	(0) 0	(0) 0	(0) 0	(0) 0	(0) 0	(0) 0	(0) 0	(0) 0
304 若年発症型両側性感音難聴		(0) 0	(0) 0	(0) 0	(0) 0	(0) 0	(0) 0	(0) 0	(0) 0	(0) 0
305 遅発性内リンパ水腫		(0) 0	(0) 0	(0) 0	(0) 0	(0) 0	(0) 0	(0) 0	(0) 0	(0) 0
306 好酸球性副鼻腔炎		(20) 64	(6) 20	(2) 3	(0) 0	(4) 5	(0) 3	(1) 4	(0) 1	(7) 28

特定医療費（指定難病）受給者数〔（ ）内は年度内新規受給者数〕

令和3年3月31日現在

疾患別	市町	総数	内 訳							
			桑名市	いなべ市	木曾岬町	東員町	菟野町	朝日町	川越町	四日市市
307 カナバン病		(0) 0	(0) 0	(0) 0	(0) 0	(0) 0	(0) 0	(0) 0	(0) 0	(0) 0
308 進行性白質脳症		(0) 0	(0) 0	(0) 0	(0) 0	(0) 0	(0) 0	(0) 0	(0) 0	(0) 0
309 進行性ミオクローヌス てんかん		(0) 0	(0) 0	(0) 0	(0) 0	(0) 0	(0) 0	(0) 0	(0) 0	(0) 0
310 先天異常症候群		(0) 0	(0) 0	(0) 0	(0) 0	(0) 0	(0) 0	(0) 0	(0) 0	(0) 0
311 先天性三尖弁狭窄症		(0) 0	(0) 0	(0) 0	(0) 0	(0) 0	(0) 0	(0) 0	(0) 0	(0) 0
312 先天性僧帽弁狭窄症		(0) 0	(0) 0	(0) 0	(0) 0	(0) 0	(0) 0	(0) 0	(0) 0	(0) 0
313 先天性肺静脈狭窄症		(0) 0	(0) 0	(0) 0	(0) 0	(0) 0	(0) 0	(0) 0	(0) 0	(0) 0
314 左肺動脈右肺動脈起始症		(0) 0	(0) 0	(0) 0	(0) 0	(0) 0	(0) 0	(0) 0	(0) 0	(0) 0
315 ネイルパテラ症候群（爪膝 蓋骨症候群）/LMX1B関連腎症		(0) 0	(0) 0	(0) 0	(0) 0	(0) 0	(0) 0	(0) 0	(0) 0	(0) 0
316 カルニチン回路異常症		(0) 0	(0) 0	(0) 0	(0) 0	(0) 0	(0) 0	(0) 0	(0) 0	(0) 0
317 三頭酵素欠損症		(0) 0	(0) 0	(0) 0	(0) 0	(0) 0	(0) 0	(0) 0	(0) 0	(0) 0
318 シトリン欠損症		(0) 0	(0) 0	(0) 0	(0) 0	(0) 0	(0) 0	(0) 0	(0) 0	(0) 0
319 セピアブテリン還元酵素 （SR）欠損症		(0) 0	(0) 0	(0) 0	(0) 0	(0) 0	(0) 0	(0) 0	(0) 0	(0) 0
320 先天性グリコシルホスファ チジルイノシトール(GPI)欠損症		(0) 0	(0) 0	(0) 0	(0) 0	(0) 0	(0) 0	(0) 0	(0) 0	(0) 0
321 非ケトーシス型高グリシン 血症		(0) 0	(0) 0	(0) 0	(0) 0	(0) 0	(0) 0	(0) 0	(0) 0	(0) 0
322 β-ケトチオラーゼ欠損症		(0) 0	(0) 0	(0) 0	(0) 0	(0) 0	(0) 0	(0) 0	(0) 0	(0) 0
323 芳香族L-アミノ酸 脱炭酸酵素欠損症		(0) 0	(0) 0	(0) 0	(0) 0	(0) 0	(0) 0	(0) 0	(0) 0	(0) 0
324 メチルグルタコン酸尿症		(0) 0	(0) 0	(0) 0	(0) 0	(0) 0	(0) 0	(0) 0	(0) 0	(0) 0
325 遺伝性自己炎症疾患		(0) 0	(0) 0	(0) 0	(0) 0	(0) 0	(0) 0	(0) 0	(0) 0	(0) 0
326 大理石骨病		(0) 0	(0) 0	(0) 0	(0) 0	(0) 0	(0) 0	(0) 0	(0) 0	(0) 0
327 特発性血栓症（遺伝性血栓 性素因によるものに限る。）		(0) 0	(0) 0	(0) 0	(0) 0	(0) 0	(0) 0	(0) 0	(0) 0	(0) 0
328 前眼部形成異常		(0) 0	(0) 0	(0) 0	(0) 0	(0) 0	(0) 0	(0) 0	(0) 0	(0) 0
329 無虹彩症		(0) 0	(0) 0	(0) 0	(0) 0	(0) 0	(0) 0	(0) 0	(0) 0	(0) 0
330 先天性気管狭窄症/先天性声 門下狭窄症		(0) 0	(0) 0	(0) 0	(0) 0	(0) 0	(0) 0	(0) 0	(0) 0	(0) 0
331 特発性多中心性キャスル マン病		(1) 5	(0) 0	(0) 1	(0) 0	(0) 1	(1) 1	(0) 0	(0) 0	(0) 2
332 膠様滴状角膜ジストロ フィー		(0) 0	(0) 0	(0) 0	(0) 0	(0) 0	(0) 0	(0) 0	(0) 0	(0) 0
333 ハッチンソン・ギルフォード 症候群		(0) 0	(0) 0	(0) 0	(0) 0	(0) 0	(0) 0	(0) 0	(0) 0	(0) 0

5 肝炎治療特別促進事業

B型、C型肝炎ウイルス性肝炎の根治を目的として行うインターフェロン治療、C型肝炎ウイルス性肝炎の根治を目的として行うインターフェロンフリー治療並びにB型肝炎ウイルス性肝炎に対して行われる核酸アナログ製剤治療にあたり、自己負担を軽減し、治療の促進を図ることを目的として医療給付を行っています。

令和3年3月31日現在（IFNフリーは申請実績）

疾病名	総数	内 訳							
		桑名市	いなべ市	木曽岬町	東員町	菰野町	朝日町	川越町	四日市市
IFN慢性肝炎 （B型肝炎ウイルスによる）	1	1	0	0	0	0	0	0	0
IFN慢性肝炎 （C型肝炎ウイルスによる）	0	0	0	0	0	0	0	0	0
IFN代償性肝硬変 （C型肝炎ウイルスによる）	0	0	0	0	0	0	0	0	0
3剤慢性肝炎 （C型肝炎ウイルスによる）	0	0	0	0	0	0	0	0	0
3剤代償性肝硬変 （C型肝炎ウイルスによる）	0	0	0	0	0	0	0	0	0
IFNフリー慢性肝炎 （C型肝炎ウイルスによる）	67	20	7	1	0	4	0	1	34
IFNフリー代償性肝硬変 （C型肝炎ウイルスによる）	9	2	0	0	2	0	0	0	5
IFNフリー非代償性肝硬変 （C型肝炎ウイルスによる）	2	0	0	0	0	0	0	0	2
N A A慢性肝炎 （B型肝炎ウイルスによる）	299	49	13	3	7	41	3	3	180
N A A代償性肝硬変 （B型肝炎ウイルスによる）	40	7	5	1	4	4	0	0	19
N A A非代償性肝硬変 （B型肝炎ウイルスによる）	5	1	0	0	0	3	0	0	1
計	423	80	25	5	13	52	3	4	241

6 骨髄バンク

白血病や再生不良性貧血など血液難病の患者にとって、生への希望である骨髄バンク事業が円滑に実施されるよう骨髄移植に関する正しい知識の普及啓発を行うとともに、ドナー（骨髄提供希望者）の登録受付を実施しています。

・骨髄バンク登録受付窓口業務

毎週火曜日9：30～11：00に登録窓口を開設し、受付を実施しています。また、献血イベントの際にも、臨時的登録窓口を開設し、普及啓発及び登録受付を実施しています。

令和2年度の登録者数は合計3人でした。

7 臓器移植啓発事業

臓器提供に関する正しい知識の普及啓発を行い、臓器提供意思表示カードの推進を図っています。

・臓器提供意思表示カード配布窓口業務

桑名保健所の窓口において、「いのちの贈りものあなたの意思で救える命」パンフレットと臓器提供意思表示カードの掲示・配布を行っています。

8 ハンセン病啓発事業

「ハンセン病を正しく理解する週間」令和2年6月21日～6月27日まで庁舎ロビーで「ふれあい福祉だより」の冊子を紹介するなど啓発に取り組みました。

9 風しん抗体検査事業

先天性風しん症候群の防止のため ①妊娠を希望する女性 ②妊娠を希望する女性の配偶者など同居家族 ③風しん抗体価が低い妊婦の配偶者など同居家族に対し受診券を交付しました。

163件 （令和2年5月7日～令和3年2月28日）

政策 I-3 支え合いの福祉社会

施策 131 地域福祉の推進

基本事業2 生きづらさを抱えている人を受け止める社会づくり

(主担当：健康増進課)

主な取組内容

1. 県民がこころの健康づくりの重要性を認識し、自ら実践することができるようにするため、こころの健康に関する啓発を行います。
2. 身近なところでこころの健康づくりを支援できるよう、職域、学校、地域機関等と協働して、支援体制を整備します。

1 普及啓発

(1) 「自殺予防週間」啓発事業

日時	内容	場所
令和2年 9月10日（木）～ 9月16日（水）	【啓発コーナーの設置】 自殺予防週間ポスターの展示 【「自殺予防週間」の情報掲載】	桑名保健所ロビー ホームページ

(2) 「自殺対策強化月間」啓発事業

日時	内容	場所
令和3年 3月1日（月）～ 3月31日（水）	【啓発コーナーの設置】 自殺対策強化月間ポスターの展示 【「自殺対策強化月間」の情報掲載】	桑名保健所ロビー ホームページ

施策132 障がい者の自立と共生
基本事業4 精神障がい者の保健医療の確保

(主担当：地域保健課)

主な取組内容

1. 広域的、専門的な相談体制の整備、人材育成による相談支援の質的向上、関係機関の連携強化など、障がい者のニーズに適切に対応した相談体制の整備に取り組みます。

1 精神障がい者保健福祉相談指導事業

(1) 精神障がい者保健福祉相談状況

在宅の精神障がい者及びその家族に対し、社会復帰の促進や自立と社会参加の促進のための相談を行いました。また、月1回、専門医による精神保健福祉相談を行いました。

区分	面接件数※		訪問件数		電話等件数
	実人員	延人員	実人員	延人員	延件数
平成30年度	74	135	27	57	952
令和元年度	82	137	40	105	1,302
令和2年度	47	64	38	82	867

区分	専門医による面接相談件数	
年度	実人員	延人員
令和2年度	19	19

※面接件数のうち数

基本事業4 精神障がい者の保健医療の確保

(主担当：地域保健課)

主な取組内容

1. 休日及び夜間における精神疾患の急性発症等に対応するため、精神科病院の輪番制による精神科救急医療体制を確保します。
2. 必要な医療を確保し続けることができるようにするため、通院のための医療費の自己負担を軽減します。

1 精神保健医療対策事業

(1) 通院医療費公費負担事務

(審査月別申請件数)

	合計	4月	5月	6月	7月	8月	9月	10月	11月	12月	1月	2月	3月
平成29年度	10,488	1,104	609	845	726	960	1,036	917	691	897	876	1,098	729
平成30年度	11,153	1,057	936	932	931	857	926	927	976	744	896	896	1,075
令和元年度	11,343	773	773	1,087	924	1,056	817	810	1,063	733	975	1,200	1,132
令和2年度	9,328	1,218	1,141	924	546	454	534	396	516	499	514	844	1,742

※ H21年度から診断書が2年に1回の添付となったため、保健所承認件数含む(再掲)

(年度末人員数)

市町名	合計	桑名市	いなべ市	木曾岬町	東員町	菰野町	朝日町	川越町	四日市市
平成29年度	10,154	2,276	624	77	316	681	169	224	5,787
平成30年度	10,486	2,345	625	83	328	671	174	243	6,017
令和元年度	10,964	2,473	652	97	346	687	187	256	6,266
令和2年度	12,074	2,774	710	109	398	754	199	304	6,826

(2) 精神保健措置事業

区分 年度	申請・通報件数					指定医診察結果		保護申請に基づく調査により		
	計	法22条 (旧23条)	法23条 (旧24条)	法26条 の2	法27条 2項	法29条該当	法29条非該当	他の福祉施設	指定医診察不要	その他
平成29年度	34	1	33			16	12		6	
平成30年度	20	0	20			7	8		5	
令和元年度	28	1	27			12	10		6	
令和2年度	27	0	27			9	10		8	

(3) 疾患別措置入院者の状況

(令和2年度中の法29条該当内訳)

性別	疾患別	総数	統合失調症	そううつ病	心因反応	非精 定神 型病	てん かん	知的 障害	神経 衰弱	アルコール性 精神病	その 他
	総計	計	9	7							
男		5	4								1
女		4	3								1

2 精神障がい者地域生活支援事業

(1) 精神障害者保健福祉手帳交付事業

		年度末人員	級 別 内 訳		
			1 級	2 級	3 級
平成29年度		4,427	485	2,921	1,021
平成30年度		4,795	513	3,159	1,123
令和元年度		4,862	501	3,203	1,158
令和2年度		5,198	501	3,436	1,261
令和2年 度内訳	桑 名 市	1,493	200	1,025	268
	い な べ 市	277	32	193	52
	木 曾 岬 町	42	2	26	14
	東 員 町	149	19	92	38
	菰 野 町	273	20	157	96
	朝 日 町	66	4	36	26
	川 越 町	114	3	79	32
	四 日 市 市	2,784	221	1,828	735

基本事業4 精神障がい者の保健医療の確保

(主担当：地域保健課)

主な取組内容

1. 精神障がい者の社会復帰の促進と自立、社会参加を目的に精神保健福祉相談及び訪問指導等を実施しています。
2. 精神障がい者の家族が、疾患についての知識や理解を深めるとともに、お互いの交流を図り、日頃の悩みを話し合いながら支え合う体制づくりの強化に努めます。

1 精神障がい者社会復帰推進事業

(1) 危機予防・危機介入

ア 処遇困難事例への対応（ケア会議）

措置入院患者の退院後のサポート体制、また処遇困難事例のサポート体制をつくることをめざし、重点的に取り組みました。

ケア会議の実績 実人員14人 延べ19人

イ 桑員地域精神保健福祉連絡会議の実施

日 時：令和3年2月2日 14:00～16:00

場 所：桑名庁舎

参加者：警察署（四日市北、四日市西）、消防署（桑名、四日市、菰野）
精神科病院（大仲さつき、多度あやめ、東員）、障がい者総合相談支援
センターそういん、市町（桑名、いなべ、木曾岬、東員、川越、朝日）

内 容：上記日時で開催予定していたが、新型コロナウイルス感染症の影響により書面開催とした。

(2) 地域支援体制（ネットワーク）の整備

ア 地域家族会（しぐれ会）への支援

- ①例年総会へ参加していたが、新型コロナウイルス感染症の影響のため、開催案内なし。
保健所への相談者（精神疾患患者の家族）にしぐれ会を紹介した。

イ 桑員地域自立支援協議会地域生活移行促進部会（NEX）運営の支援

- ①定例会 書面意見交換2回、web会議1回参加

施策133 児童虐待の防止と社会的養育の推進

基本事業1 児童虐待対応力の強化

(主担当：地域保健課)

主な取組内容

1. ハイリスク児の養育支援や市町支援等を行うことで、虐待予防に視点をおいた機能強化に努めます。

1 母子保健対策事業

(1) 健やか親子支援事業

ア 事業の目的

心身の発達に問題を抱える子ども及び養育上の問題を持つ保護者とその子どもに対して、支援を行い、状況に応じた適切な助言・指導を行い、養育の負担軽減につなげました。

また、関係機関との調整を図ることにより、地域で安心して生活できるよう支援を行いました。

① 研修会・関係機関連絡会議

令和2年度

内 容	対 象	回 数
(虐待予防) ・ 桑名市要保護児童及びDV対策地域協議会 ・ CAPきそさき(木曾岬町こども虐待及び配偶者の暴力防止ネットワーク)実務者連絡会、はぐはぐ木曾岬町ミーティング ・ 菰野町要支援親子ケース検討会	虐待防止事業担当者、学校関係者、医療関係者、保健福祉関係者等	11回

イ 考察及び課題

管内では医師会主催の乳幼児健診委員会等、行政と医療機関の連携体制が構築されています。さらに管内小児科医師を中心とした、在宅療養児支援の検討も行っています。

精神疾患をもつ母親や産後うつを発症する母親等に対し、医師や関係者と連携しながら母親等のメンタルヘルスを中心に母子保健の推進、向上を図っていくこととします。

政策 I-4 暮らしの安全を守る

施策144 医薬品等の安全・安心の確保と動物愛護の推進

基本事業 1 医薬品等の安全な製造・供給の確保

(主担当：衛生指導課)

主な取組内容

1. 医薬品、医療機器等の品質、有効性及び安全性の確保等に関する法律、毒物及び劇物取締法、麻薬及び向精神薬取締法等に基づき、これらの施設に対する監視指導を実施します。
2. 「愛の血液助け合い運動」をはじめとするキャンペーンに取り組み、献血思想の普及啓発等による献血の推進を図り、県内で必要な血液を確保します。

1 薬事

薬事関係法令の規定に基づき、薬局及び医薬品販売業者等への監視指導を行い、医薬品等の品質確保に努めるとともに、毒物劇物営業者及び麻薬取扱者等に対して、適正な取扱指導を行い危害の防止に努めました。

(1) 薬事関係営業施設数及び監視指導状況

業 種		施 設 数	監 視 数
薬 局		122	67
医 薬 品 販 売 業	卸売（一般）	39	21
	店舗・薬種商	59	18
	特 例	1	0
高度管理 医療機器	販 売 業	90	43
	貸 与 業	41	33
管 理 医療機器	販 売 業	878	74
	貸 与 業	58	39
毒物劇物	販 売 業	120	28
	届 出	3	0
	製造業、輸入業	55	23
計		1,466	346

2 献血推進

血液需要に対する円滑な供給を図るため、街頭ページェントなど献血思想の普及啓発事業を実施しました。

また、高校生による献血ボランティア（ヤングミドナサポーター）を募集し、街頭ページェントの際に来客等への普及啓発ポスターを作成してもらう等により若年者への献血思想の普及啓発を図りました。

(1) 「愛の血液助け合い運動」街頭ページェントの実施

期 日	場 所	受 付 者 数	献 血 者 数
令和2年7月5日	イオンモール東員	70	61

(2) 第2回「愛の血液助け合い運動」街頭ページェントの実施

開 催 日	場 所	受 付 者 数	献 血 者 数
令和2年8月30日	アピタ桑名店	39	34

(3) 桑名地区街頭ページェントの実施

開 催 日	場 所	受 付 者 数	献 血 者 数
令和3年3月7日	イオンモール桑名	56	50

(4) 市町別献血状況

区 分	年度	献血量	管内計	桑名市	いなべ市	桑名郡	員弁郡	三重郡		
						木曾岬町	東員町	菰野町	朝日町	川越町
平成28年度	200ml	—	—	—	—	—	—	—	—	—
	400ml	3,366	1,345	727	76	428	417	177	196	
平成29年度	200ml	—	—	—	—	—	—	—	—	
	400ml	3,471	1,559	605	68	410	447	172	210	
平成30年度	200ml	—	—	—	—	—	—	—	—	
	400ml	3,590	1,682	731	82	302	434	159	200	
令和元年度	200ml	—	—	—	23	—	—	—	—	
	400ml	3,706	1,749	832	88	233	430	152	222	
令和2年度	200ml	—	—	—	—	—	—	—	—	
	400ml	3,655	1,526	926	34	390	422	113	244	

基本事業2 人と動物との共生環境づくり

(主担当：衛生指導課)

主な取組内容

1. 狂犬病予防のために、飼い主の判明しない犬の抑留を行います。また、動物の虐待防止及び周辺環境の保全のために、犬猫の飼い主に対して適切な飼養管理に関する助言・指導を行います。
2. 動物愛護についての普及啓発のために動物愛護の絵・ポスター展等を実施します。
3. 犬とはどういう動物であるか、犬による危害がもたらす社会的影響、更には、盲導犬等を紹介することで、人と動物の共生について正しく理解し、生命を尊重する精神を育むことを目的として、小学生、幼稚園児、保育園児等を対象に「動物愛護教室」を実施します。
4. 保健所で保護または引取りを行った犬猫に生存の機会を設け、適正飼養ができる飼い主へ譲渡するため、新しい飼い主の申込を受け付けます。
5. 保健所に収容された犬猫の生存の機会を増やすため、三重県動物愛護推進センター（あすまいる）と連携して、適正な譲渡に取り組みます。
6. 動物の愛護及び管理に関する法律に基づく動物取扱業登録手続きを実施します。

1 狂犬病予防、動物愛護管理

狂犬病予防法及び三重県動物の愛護及び管理に関する条例に基づき、野犬及び飼い主の判明しない飼い犬を抑留するとともに、飼い主に対して放し飼い等に関する飼育指導を行い、犬による人畜その他への危害の発生防止に努めました。また、猫についても、動物の愛護及び管理に関する法律に基づき、引取りと適正飼養に関する指導を行いました。

(1) 畜犬捕獲等業務

年度	畜犬捕獲及び収容頭数	返還頭数	咬傷事故(犬)届出件数	猫引取数
平成28年度	93	34	13	170
平成29年度	59	33	8	136
平成30年度	72	26	13	117
令和元年度	79	30	21	117
令和2年度	88	31	20	74

(2) 犬に関する苦情受付件数

総数	係留義務違反(放し飼い)	迷惑・モラル等(ふん・鳴き声等)	咬傷事故	野犬捕獲依頼	飼い犬引取り依頼	その他
355	11	39	23	60	22	200

(3) 猫に関する苦情受付件数

総数	放し飼い	迷惑・モラル等(ふん・鳴き声等)	野良猫の捕獲について	野良猫引取り依頼	飼い猫引取り依頼	その他
418	26	62	15	68	5	242

2 動物愛護に関する啓発

(1) 動物愛護の絵・ポスター募集

動物愛護週間行事の一環として各小学校、中学校の児童生徒を対象に動物愛護の絵・ポスターを募集し、入賞作品の展示を実施しました。

ア 動物愛護の絵・ポスター応募枚数

	応募枚数	入賞枚数
小学校	1219枚	3枚
中学校	93枚	1枚

イ 動物愛護の絵・ポスター入賞作品展

期間	会場
令和2年10月2日～10月8日	アピタ桑名店

(2) 動物を愛護する心の啓発事業

人と動物とのかかわりについて学ぶ機会と動物愛護意識の高揚に向けた啓発を充実させるため、小学校の児童を対象に出前教室などの事業を行いました。（公益財団法人 三重県動物管理事務所との協働事業）

開催状況

開催回数	参加者数
8回	413人

3 犬・猫の譲渡事業

保健所に収容した犬・猫を適正飼養ができる飼い主へ譲渡を行うことで、生存の機会を設け、動物の愛護及び生命の尊重の精神の周知を図ることを目的に実施しました。

(1) 犬の譲渡数 45頭

(2) 猫の譲渡数 29匹

4 動物取扱業

動物の愛護及び管理に関する法律の改正に伴い、平成18年6月1日より動物取扱業は登録が必要となりました。さらに、平成25年9月1日より従来の動物取扱業は第一種動物取扱業と名称を改め、新たに非営利で動物を取扱う者についても一定以上の頭数を収容する場合には第二種動物取扱業として届出が必要となりました。この登録または届出のあった施設の監視指導を実施しました。

(1) 第一種動物取扱業施設数及び監視指導状況

施設数*	新規登録数	廃止数	監視指導件数
111件	13件	9件	26件

*令和3年3月31日現在

(2) 第二種動物取扱業施設数及び監視指導状況

施設数	新規届出数	廃止数	監視指導件数
4件	0件	1件	1件

*令和3年3月31日現在

基本事業3 薬物乱用防止対策の推進

(主担当：衛生指導課)

主な取組内容

1. 民間団体、学校、市町等の関係機関と連携して、地域の実情に応じ、薬物乱用の未然防止および再乱用防止をはかるため、啓発活動等に取り組みます。

1 薬物乱用防止対策

地域における薬物乱用防止対策を推進するため、各関係機関の協力を得て「不正大麻・けし撲滅運動」「ダメ。ゼッタイ。普及運動」「麻薬・覚醒剤乱用防止運動」等の啓発運動を実施しました。

また、薬物乱用防止指導員及び薬物乱用防止啓発団体からなる桑名地区薬物乱用防止指導者協議会を中心に、多様な主体との協働により薬物乱用防止に向けた取組を行いました。

(1) 県民参加による大麻・けしクリーンアップ事業

- ・実施時期：令和2年4月1日～令和2年6月30日
- ・管内で約11,958本のけしを除去

(2) 三重県「ダメ。ゼッタイ。」普及運動

- ・実施時期：令和2年6月20日～令和2年7月19日
- ・場所：桑名保健所
- ・内容：啓発物品の配付

(3) 麻薬・覚醒剤乱用防止運動

- ・実施時期：令和2年10月1日～令和2年11月30日
- ・場所：桑名保健所
- ・内容：啓発物品の配付

(4) 薬物乱用防止ポスター展示

- ・日時：令和2年10月10日～令和2年10月14日
- ・場所：アピタ桑名店

(5) 小学生等への啓発（薬物乱用防止教室）

- ・日時：令和2年4月～令和3年3月
- ・対象：管内小中学校の児童・生徒等 64名
- ・内容：パワーポイント等を用いた講習を実施



基本事業4 生活衛生営業施設等の衛生確保

(主担当：衛生指導課)

主な取組内容

1. 関係機関と連携して自主衛生管理の導入を進め、理・美容所、公衆浴場などの生活衛生営業施設の衛生水準の向上を図ります。

1 生活衛生

生活衛生営業施設に対して、公衆衛生上遵守すべき事項について、各法令等に基づき、監視指導を行いました。

また、近年増加している入浴施設等を原因とするレジオネラ症対策として、公衆浴場や宿泊施設を対象に施設の監視・指導を実施し、自主衛生管理の推進に努めました。

(1) 生活衛生関係営業施設数及び監視指導状況

業種	区分	施設数 (R3. 3. 31現在)	監視指導件数	開設数	廃止数
理容所		221	1	1	4
美容所		498	27	22	6
クリーニング所		170	3	3	10
公衆浴場		50	6	1	3
興行場		13	0	0	0
旅館業		118	8	5	4
合計		1,070	45	32	27

※ 「興行場」の監視指導件数及び開設数、廃止数は仮設営業によるものを含まず。

※ 「クリーニング所」の施設数には、取次を行うのみの事業所を含まず。

※ 「旅館業」の施設数及び監視指導件数には、住宅宿泊事業法に基づく届出住宅を含まず。

施策145 食の安全・安心の確保
基本事業1 食品の安全・安心の確保

(主担当：衛生指導課)

主な取組内容

1. 食品の製造、流通および販売にいたるまでの衛生管理、規格等について監視、指導、検査を実施することにより、食品の安全・安心の確保を図ります。
2. 食品表示法に基づき監視指導を実施することにより、食品表示の適正化を図ります。

1 食品衛生

飲食に起因する衛生上の危害を未然に防止し、管内で流通する食品の安全・安心を確保するため、食品営業施設の夏期・年末の一斉監視、学校等の給食施設、食品製造施設等の監視を実施するとともに、大規模観光地の飲食店（ホテル、レジャー施設等）に対し、施設監視、講習会の開催や収去検査等を実施し、重点的に食中毒発生防止対策の強化を図りました。また、各施設の食品衛生責任者等に対する食品衛生講習会、その他専門業種・大規模施設従事者に対する衛生講習会を開催することにより、食品衛生思想の普及向上に努めました。

さらに、収去検査を実施し、「食品の規格基準」や「三重県食品の衛生管理指標」に不適合であった場合、また、違反食品を発見した場合は、販売者及び製造者に対し、原因究明及び再発防止策を指導するにより違反食品の発生防止対策に努めました。

(1) 食品関係施設数及び監視状況

ア 許可を要する施設

令和3年3月末

業種	項目	施設数	新規	更新	廃業	監視数
飲食店営業		2,617	294	248	336	422
菓子（パンを含む）製造業		551	43	51	27	118
乳処理業		1	0	1	0	1
乳製品製造業		3	0	1	0	3
魚介類販売業		296	19	36	16	41
魚介類せり売営業		1	0	0	0	0
魚肉ねり製品製造業		6	0	0	0	3
食品の冷凍又は冷蔵業		36	6	6	0	11
かん詰びん詰食品製造業		6	0	1	0	6
喫茶店営業		663	17	106	33	32
あん類製造業		2	0	1	0	0
アイスクリーム類製造業		112	11	15	12	42
乳類販売業		417	22	66	23	57
食肉処理業		12	1	0	1	2
食肉販売業		322	37	41	21	59
食肉製品製造業		5	0	1	0	0
食用油脂製造業		3	1	0	1	2
みそ製造業		11	0	4	1	4
醤油製造業		4	0	0	0	3
ソース類製造業		5	0	0	0	3
酒類製造業		7	0	1	0	1
豆腐製造業		5	0	1	0	1
納豆製造業		2	0	0	0	2
めん類製造業		23	1	2	0	9
そうざい製造業		59	9	3	2	22
添加物製造業		6	0	1	0	1
清涼飲料水製造業		10	0	0	0	8
氷雪販売業		1	0	0	1	0
総数		5,186	461	586	474	853

イ 許可を要しない届出施設

令和2年3月末

業 種		施 設 数	監 視 数
許可を要しない食品もしくは添加物の製造・販売業		321	47
器具・容器もしくはおもちゃの製造業		0	0
給 食 施 設	学 校	37	5
	病院・診療所	33	0
	事 業 所	37	3
	そ の 他	223	11
計		651	66

(2) 啓発活動

ア 日程

○食品衛生月間

令和2年8月1日～31日(木)

アピタ 桑名店	300部
一号館 長島店	100部
F☆MART 多度店	100部
ヨシズヤ 員弁店	200部
ザ・ビッグ 菰野店	200部
マックスバリュ サンリバー店	100部

イ 内容

三重県食品衛生協会桑員支部・四日市支部及び桑員調理師会・四日市調理師会と協働で、消費者を対象にリーフレット、ウェットティッシュの配布による食中毒事故防止を呼びかけました。 ※店頭での設置による配布

(3) 食中毒事故発生件数

1件

(4) 食品等の収去検査実施状況

ア 食品等の収去及び拭き取り検査結果

収去検体	検査結果	収去検体数	不適合検体数	不適合理由 (延数)		
				微生物	理化学	その他
魚介類及びその加工品		4	0	0	0	0
肉卵類及びその加工品 (缶詰・びん詰を除く)		0	0	0	0	0
牛乳及び乳製品		0	0	0	0	0
穀類及びその加工品 (缶詰・びん詰を除く)		0	0	0	0	0
野菜類・果物及びその 加工品(缶詰・びん詰を除く)		3	0	0	0	0
菓 子 類		1	0	0	0	0
清涼飲料水		0	0	0	0	0
かん詰・びん詰食品		0	0	0	0	0
その他の食品		21	0	0	0	0
器具及び容器包装		0	0	0	0	0
小 計		29	0	0	0	0
保 存 食		20				
器具等の拭き取り		30				
合 計		79	0	0	0	0

(5) 免許取得状況

四日市市保健所受付分含む

区 分	受験申込者数	合格者数	免許申請者数
調 理 師	-	-	75
製菓衛生師	92	41	39

(6) 自主衛生管理の促進

管内事業者に、「三重県食品の自主衛生管理認定制度」の積極的な制度参加を呼びかけることで、事業者の自主衛生管理を促進しました。

管内取組施設数 18施設

(7) 食品衛生講習会等

管内食品関係事業者や消費者等に対して、食中毒防止対策等を目的とした食品衛生講習会を開催しました。

実施回数	参加者数
52	1081

(8) リスクコミュニケーション

食品の安全・安心の確保について、消費者、食品等事業者及び行政による意見交換ができる懇話会を開催しました。

実施回数	参加者数
30	427

2 食品表示等指導相談事業

量販店及び食品製造業を中心に、施設監視、食品収去検査等の際に食品表示法に基づく表示の確認を行いました。

また、表示責任者に対し食品衛生講習会等の機会を捉え適正な表示の周知を行いました。違反が疑われる表示等の発見があった場合には、その通報に基づき必要な調査や指導を行いました。

(1) 製造・販売・流通段階における表示の監視指導実施状況

監視指導対象	監視店舗数	指導件数
販売業者（桑名）	31	18
販売業者（四日市市）	0	0
北勢市場	0	0
計	31	18

(2) 表示相談

相談件数	内 訳			
	品質事項	衛生事項	保健事項	その他
126	112	76	37	9

※ 相談には内訳事項の重複があります

(3) 食品表示に関する講習会実施状況

実施回数	参加者数
22	654

施策146 感染症の予防と拡大防止対策の推進
基本事業2 感染症危機管理体制の整備

(主担当：健康増進課)

主な取組内容

1. 法に規定されている感染症の患者が発生した場合、患者や家族等の接触者に対して調査や検査を実施し、まん延を防止します。
2. 医療機関、消防、警察等の関係機関と連携し、法に規定されている感染症の患者が発生した場合迅速な対応ができるよう体制を整えます。

1 感染症の予防事業

感染症発生時において、患者調査と家族、接触者検診の実施および感染拡大防止のための措置を講じました。

(1) 感染症発生状況 (令和2年4月1日～令和3年3月31日)

- ①一類感染症発生状況 0件
- ②二類感染症発生状況 (結核を除く) 0件
- ③三類感染症発生状況 9件
- ④四類感染症発生状況 8件 (レジオネラ症7件、つつが虫病1件)
- ⑤五類感染症発生状況 14件 (劇症型溶血性レンサ球菌感染症 1件、水痘(入院例)2件、
 侵襲性インフルエンザ菌感染症 1件、侵襲性肺炎球菌感染症 1件、梅毒 7件、
 播種性クリプトコックス症 1件、バンコマイシン耐性腸球菌感染症 1件)
- ⑥指定感染症発生状況 520件 (新型コロナウイルス感染症)

(2) 三類感染症発生状況の推移 (平成28年4月1日～令和3年3月31日)

種別 年度	三類感染症				
	コレラ	細菌性赤痢	腸チフス	パラチフス	腸管出血性大腸菌感染症 (保菌者含む)
H28	—	—	—	—	14
H29	—	—	—	—	6
H30	—	—	—	—	8
R1	—	—	—	—	14
R2	—	—	—	—	9

(3) 行政検査実施状況 (令和2年4月1日～令和3年3月31日)

		医療機関からの依頼	他県からの依頼	家族及び接触者	菌陰性化検査	計
三類	腸管出血性大腸菌感染症	—	—	30 (2)	11 (0)	41 (2)

※ () 内は陽性者延数を再掲 (内数)

(4) 病原体検査実施状況 (令和2年4月1日～令和3年3月31日)

インフルエンザ	手足口病	麻しん	風しん	新型コロナウイルス感染症	つつが虫病	計
0	0	1	1	5882	1	5885

2 桑員地域感染症危機管理ネットワーク会議の開催

(1) 桑員地域感染症危機管理ネットワーク会議（桑員地域新型コロナウイルス感染症対策会議を兼ねる）

	開催日	開催場所	出席委員数	主な内容
第1回	令和2年4月16日	桑名庁舎	14名	1 新型コロナウイルス感染症の現状と今後の対応について 2 情報交換
第2回	令和2年8月31日	桑名庁舎	15名	1 新型コロナウイルス感染症の現状と今後の対応について 2 情報交換
第3回	令和2年10月19日	桑名庁舎	13名	1 新型コロナウイルス感染症の現状と今後の対応について 2 情報交換
第4回	令和2年11月27日	—	—	新型コロナウイルスの流行状況により、会議開催を中止し、資料を送付。 1 新型コロナウイルス感染症の現状と今後の対応について
第5回	令和3年3月18日	桑名庁舎	11名	1 新型コロナウイルス感染症の現状と今後の対応について 2 情報交換

基本事業3 感染症対策のための相談・検査の推進

(主担当：健康増進課)

主な取組内容

1. エイズを含む性感染症のまん延防止を図るため、知識の普及、啓発を図るとともに、相談や検査を実施します。
2. 結核患者の早期発見・早期治療のため、定期及び定期外健診・結核対策等を実施し、まん延の防止を図ります。

1 エイズ対策促進事業

エイズに対する正しい知識の普及啓発を図るとともに、相談及び抗体検査を実施しました。

(1) エイズ相談・検査実施日時（令和2年度）

毎週火曜日 13:00～14:30

① HIV抗体検査、電話・面接相談者数

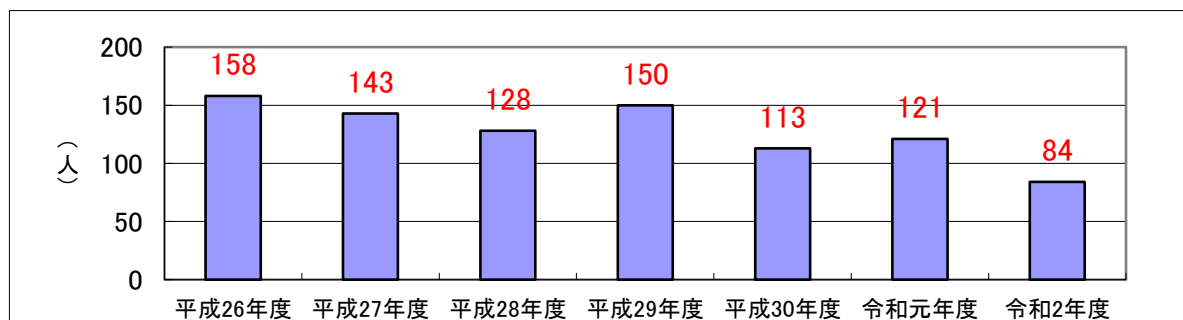
	男	女	計
電話・面接による相談件数	3	3	6
HIV抗体検査件数	57	27	84



(レッドリボン)

② HIV抗体検査件数の推移

	平成26年度	平成27年度	平成28年度	平成29年度	平成30年度	令和元年度	令和2年度
検査件数	158	143	128	150	113	121	84



(2) 特定感染症検査件数（令和2年度）

性感染症に関する特定感染症予防指針に基づき、梅毒、B型・C型肝炎検査を希望の方に対し、相談や検査を実施しました。

	男	女	計
梅毒	56	27	83
B型肝炎	61	29	90
C型肝炎	61	29	90

(3) 肝炎ウイルス検査医療機関委託事業（検査件数）

	計
B型肝炎	6
C型肝炎	6

2 予防接種

予防接種法に基づき円滑に予防接種の実施ができるよう、市町、医師会等と連携を図るとともに、予防接種による健康被害に関する救済事務を行っています。

3 結核予防事業

結核は感染症法において二類感染症に位置付けられています。結核が個人的にも社会的にも健康被害を及ぼすことのないよう、結核患者に対する適正な医療を普及し、確実な治療への支援に努めるとともに、地域の実情に応じた結核対策を講じ、結核予防の推進を図りました。

(1) 管内結核登録患者の状況

結核患者の登録は結核対策の重要な施策の一つで、活動性分類、受療状況を調査し、患者の管理と生活指導に努めました。

ア 新登録患者数（活動性分類、性別、年齢階級別） 令和2年1月1日～令和2年12月31日

病型別 年齢区分	計			活動性結核												(別掲) 潜在性 結核感染症		
				肺結核活動性									肺外結核					
				喀痰塗抹 陽性			その他 結核菌陽性			菌陰性・ その他			活動性					
計	男	女	計	男	女	計	男	女	計	男	女	計	男	女	計	男	女	
計	33	23	10	9	6	3	7	7	0	0	0	0	17	10	7	14	3	11
0～4	-	-	-	-	-	-	-	-	-	-	-	-	-	-	-	2	1	1
5～9	-	-	-	-	-	-	-	-	-	-	-	-	-	-	-	3	1	2
10～14	-	-	-	-	-	-	-	-	-	-	-	-	-	-	-	-	-	-
15～19	-	-	-	-	-	-	-	-	-	-	-	-	-	-	-	-	-	-
20～29	3	3	-	2	2	-	-	-	-	-	-	-	1	1	-	1	-	1
30～39	1	-	1	-	-	-	-	-	-	-	-	-	1	-	1	2	-	2
40～49	3	2	1	2	1	1	1	1	-	-	-	-	-	-	-	1	-	1
50～59	-	-	-	-	-	-	-	-	-	-	-	-	-	-	-	3	-	3
60～69	1	-	1	-	-	-	-	-	-	-	-	-	1	-	1	-	-	-
70～	25	18	7	11	9	2	6	6	-	-	-	-	14	9	5	2	1	1

イ 年末現在登録者数（活動性分類、受療状況別） 令和2年12月31日現在

病型別 区分	計			活動性結核						不活動性 結核	活動性 不明
				肺結核活動性				肺外結核 活動性			
				計	喀痰塗抹 陽性	その他 結核菌陽性	菌陰性、 その他				
計	69	30	8	7	-	15	38	1			
入院中	4	4	2	1	-	1	-	-			
外来治療中	26	26	6	6	-	14	-	-			
治療なし	39	-	-	-	-	-	38	1			
不明	-	-	-	-	-	-	-	-			

ウ 市町別結核登録患者の状況

令和2年12月31日現在

病型別 市町別	計	活動性結核				不活動性結核	活動性不明	人口10万対	
		肺結核活動性			肺外結核活動性			活動性結核の有病率	
		喀痰塗抹陽性	その他結核菌陽性	菌陰性・その他				令和元年	令和2年
管内計	69	8	7	-	15	38	1	8.8	10.6
桑名市	34	3	2	-	9	19	1	7.2	10.0
いなべ市	10	3	1	-	2	4	-	6.6	13.2
木曾岬町	1	-	-	-	-	1	-	32.6	-
東員町	7	-	2	-	-	5	-	15.6	7.8
菰野町	14	2	2	-	2	8	-	14.8	14.8
朝日町	1	-	-	-	1	-	-	-	9.1
川越町	2	-	-	-	1	1	-	-	6.7

エ 市町別結核新登録患者の状況

令和2年1月1日～令和2年12月31日

病型別 市町別	計	活動性結核					罹患率	(別掲)潜在性結核感染症
		肺結核活動性				肺外結核活動性		
		計	喀痰塗抹陽性	その他結核菌陽性	菌陰性・その他			
管内計	33	16	9	7	-	17	11.6	14
桑名市	19	7	4	3	-	12	13.6	10
いなべ市	5	4	3	1	-	1	11.0	2
木曾岬町	-	-	-	-	-	-	-	-
東員町	1	1	-	1	-	-	3.9	1
菰野町	6	4	2	2	-	2	14.8	1
朝日町	1	-	-	-	-	1	9.1	-
川越町	1	-	-	-	-	1	6.7	-

(2) 結核検診実施状況

令和2年度

対象別	項目	予防接種			胸部エックス線撮影		喀痰検査者数	IGRA検査	結核患者発見者数	(別掲)潜在性結核感染症発見者数	
		対象者数	ツ反応検査者数	陽性者数	BCG接種者数	対象者数					受診者数
定期	計	2,150	-	-	2,086	85,161	22,902	-	-	-	
	事業者	-	-	-	-	7,088	7,017	-	-	-	
	学校長	-	-	-	-	1,901	1,774	-	-	-	
	施設の長	-	-	-	-	1,130	1,118	-	-	-	
	市町長	2,150	-	-	2,086	75,042	12,993	-	-	-	
定期外	計	/	6(6)	-	-	/	70(18)	-	117(38)	0	2
	接触者	/	2(2)	-	-	/	37(18)	-	97(35)	0	2
	患者家族	/	4(4)	-	-	/	11(0)	-	20(3)	-	-
	患者管理	/	-	-	-	/	22(0)	-	-	-	-

() 内の数字は医療機関委託分(再掲)

(3) 市町別一般住民結核健康診断実施状況

令和2年度

項目 市町別	住民健診 対象者数 (A)	BCG対 象者数 (B)	BCG接 種人員 (C)	(C)/(B) %	胸部エックス線撮影				結核 患者 発見 数 (G)	(G)/(D) %
					受診人員			(D)/(A) %		
					間接撮影数	直接撮影数	計 (D)			
管内計	75,042	2,150	2,086	97.0%	4,672	8,321	12,993	17.3%	-	-
桑名市	37,331	947	927	97.9%	-	4,148	4,148	11.1%	-	-
いなべ市	12,355	335	335	100.0%	2,863	863	3,726	30.2%	-	-
木曽岬町	2,013	25	24	96.0%	136	242	378	18.8%	-	-
東員町	7,672	223	202	90.6%	-	2,674	2,674	34.9%	-	-
菰野町	10,710	339	330	97.3%	1,515	-	1,515	14.1%	-	-
朝日町	2,050	116	116	100.0%	158	-	158	7.7%	-	-
川越町	2,911	165	152	92.1%	-	394	394	13.5%	-	-

(4) 感染症診査協議会における結核医療診査状況

ア 感染症法第37条申請診査件数

令和2年中

申請別 区分	計	新規申請	継続申請	解除
申請件数	23	8	15	7
承認件数	23	8	15	7

イ 感染症法第37条の2申請診査件数(継続申請除く)

令和2年中

区分 保険別	計	被用者保険		国保	後高	生保
		本人	家族			
申請件数	44	8	6	7	21	2
承認件数	44	8	6	7	21	2

(5) 感染症診査協議会委員名簿(順不同)

令和3年4月1日現在

氏名	役職名
北川良子	桑名市総合医療センター 内科部長
佐藤孝之	佐藤内科 院長
埜村智之	いなべ総合病院 内科医
渡邊珠美	桑名人権擁護委員協議会(人権擁護委員)
大橋真由美	三重県社会保険労務士会(社会保険労務士)

(6) 結核健康相談開催

接触者健診及び管理検診

毎月第1、3週の木曜日(但し、5月1月は、第2第4木曜日) 14:30~15:00 受付

(7) 結核対策特別促進事業

ア 目的

高蔓延国出身外国人技能実習生の受け入れ事業所及び実習生に対し、結核に関する正しい知識の普及啓発を行うことで結核の早期発見・治療につなげます。また、地域全体で結核患者の服薬を支援できる体制を整えることで、結核患者の確実な治療、および結核の蔓延予防につなげます。

イ 事業内容

1) 管内地域全体の結核患者支援の体制づくり及び服薬支援 (DOTS)

①医療機関とのDOTSカンファレンス 書類提出のみ

【三重中央医療センター】

日時：定例実施 毎月第3木曜日 16:00～

場所：三重中央医療センター

参加者：三重中央医療センター (主治医、病棟看護師、薬剤師、検査技師等)

保健所結核担当保健師

対象者：三重中央医療センター入院中の結核患者

参加回数 1回

②DOTS支援

令和2年度中

	病院・家庭等訪問	面接	その他(電話・郵送)
実人数	23	14	12
延人数	58	74	141

第2節 「創る」～人と地域の夢や希望を実感できるために～

政策Ⅱ-3 希望がかなう少子化対策の推進

施策232 結婚・妊娠・出産の支援

基本事業3 不妊に悩む家族への支援

(主担当：地域保健課)

主な取組内容

1. 特定不妊治療にかかる治療費を助成することにより、出産を希望される方の支援に努めます。

1 特定不妊治療費助成事業

(1) 特定不妊治療費助成事業

不妊治療のうち、体外受精及び顕微受精（以下「特定不妊治療」という。）については、1回の治療費が高額であり、経済的負担が重いことから、十分な治療が受けられず、望んでいるにも関わらず子どもに恵まれない方も少なくありません。このことにより、平成16年度から特定不妊治療に要する費用の一部を助成し、経済的負担の軽減を図っています。また、令和4年度からは保険適用となるため、それまでの間は現行の助成措置を大幅に拡充することとなり、令和3年1月1日以降に終了した治療を対象としています。

令和2年度

	管内計	桑名市	いなべ市	木曽岬町	東員町	菰野町	朝日町	川越町
助成件数	383	188	58	3	35	57	17	25

基本事業4 切れ目のない妊産婦・乳幼児ケアの充実

(主担当：地域保健課)

主な取組内容

1. 妊娠・出産・育児における「地域の強みを生かした切れ目のない母子保健体制」を整備できるように、市町支援等を行います。

1 母子保健対策事業

(1) 健やか親子支援事業

ア 事業の目的

心身の発達に問題を抱える子ども及び養育上の問題を持つ保護者とその子どもに対して、支援を行い、状況に応じた適切な助言・指導を行い、養育の負担軽減につなげました。

また、関係機関との調整を図ることにより、地域で安心して生活できるよう支援を行いました。

① 研修会・関係機関連絡会議

令和2年度

内 容	対 象	回数
(母子保健体制の整備) ・ 桑名地区乳幼児健診検討委員会 ・ いなべ市・員弁郡乳幼児健診検討委員会	小児科医師・看護師、 産婦人科看護師、病院 MSW、市町保健師等	8回
(意見交換会) ・ 桑名管内母子保健担当者意見交換会の開催	市町保健師、児童相談 所保健師、県母子保健 班担当、保健所保健師	1回
(研修会) ・ 桑名管内母子保健担当者研修会の開催	市町保健師	1回

※ 意見交換会は新型コロナウイルス感染症拡大防止のため対面での会議を中止し、書面会議とした。

イ 考察及び課題

管内では医師会主催の乳幼児健診委員会等、行政と医療機関の連携体制が構築されています。さらに管内小児科医師を中心とした、在宅療養児支援の検討も行っています。

精神疾患をもつ母親や産後うつを発症する母親等に対し、医師や関係者と連携しながら母親等のメンタルヘルスを中心に母子保健の推進、向上を図っていくこととします。

2 母子医療対策事業

(1) 小児慢性特定疾病医療支援事業

小児慢性疾病のうち特定の疾病については、治療が長期にわたるため、医療費の負担が高額となります。これを放置することは、児童の健全な育成を阻害することとなるため、小児慢性特定疾病の医療支援事業を行い、患者家庭の負担軽減を図っています。

令和3年3月31日現在

	計	悪性新生物	慢性腎疾患	慢性呼吸器疾患	慢性心疾患	内分泌疾患	膠原病	糖尿病	先天性代謝異常	血液疾患	免疫疾患	神経・筋疾患	慢性消化器疾患	染色体又は遺伝子に 変化を伴う症候群	皮膚疾患	骨系統疾患	脈管系疾患
受給者数	629	84	42	33	97	126	22	42	15	18	5	64	61	9	2	7	2
桑名市	165	17	8	4	27 (2)	42	9	10 (1)	5	4	1	16	15 (1)	3	0	2	2
いなべ市	48	8	2	2	11	8	2	5	0	1	0	6	2	0	1	0	0
木曽岬町	5	0	0	0	1 (1)	1	0	0	0	0	0	1	2	0	0	0	0
東員町	21	3	2 (1)	2	3 (1)	3	0	2	2	0	0	1	2	1	0	0	0
菰野町	45	6	3	2	6	13	2	1	0	0	1	5	5	0	0	1	0
朝日町	15	2	1	1	2	2	1	2	0	0	0	2	0	0	0	2	0
川越町	19	4	0	0	0	7	0	1	1	3	0	0	2	0	1	0	0
四日市市	311	44 (1)	26	22	47	50	8 (1)	21 (1)	7	10	3	33	33	5	0	2	0

※ 令和2年度は、新型コロナウイルス感染症の影響を踏まえ、医療費助成の有効期間が自動で1年延長された。

上表のうち、有効期間の延長措置により、20歳を超えて医療費助成を受けた者(計10名)をカッコ内に計上。

3 母体保護事業

母体の生命健康を保護することを目的とする母体保護法に基づき届出が行なわれます。

(1) 人工妊娠中絶

令和3年3月31日現在

年齢 在胎週	総数	15歳 未満	15歳	16歳	17歳	18歳	19歳	20～ 24	25～ 29	30～ 34	35～ 39	40～ 44	45～ 49	不詳
総数	173	0	0	1	2	3	2	39	38	32	34	20	2	0
満7週以前	73	0	0	0	0	0	1	13	14	19	18	8	0	0
8週～11週	82	0	0	1	2	3	1	22	17	12	15	8	1	0
12週～15週	5	0	0	0	0	0	0	2	2	1	0	0	0	0
16週～19週	9	0	0	0	0	0	0	1	4	0	0	4	0	0
20週～21週	4	0	0	0	0	0	0	1	1	0	1	0	1	0
不詳	0	0	0	0	0	0	0	0	0	0	0	0	0	0

衛生行政報告例から

(2) 不妊手術届出数

令和3年3月31日現在

区分	年齢	総数	20歳 未満	20～ 24	25～ 29	30～ 34	35～ 39	40～ 44	45～ 49	50歳 以上	不詳
男		0	0	0	0	0	0	0	0	0	0
女		6	0	0	2	3	1	0	0	0	0
計		6	0	0	2	3	1	0	0	0	0

衛生行政報告例から

3 桑名保健所の沿革

明治30年(1897年)		伝染病予防法施行
昭和12年(1937年)		保健所法公布
昭和19年(1944年)	10月	三重県桑名保健所発足(職員10人) 前身は桑名簡易保険健康相談所(桑名市上野18)
昭和22年(1947年)	7月	戦災後桑名郵便局の一室を仮事務所として業務執行(職員16人)
昭和22年(1947年)		新保健所法、食品衛生法、児童福祉法制定 (施行は、3法とも昭和23年1月)
昭和23年(1948年)		児童福祉法、予防接種法、性病予防法施行
昭和23年(1948年)	11月	課制(機構)執行(職員27名)
昭和24年(1949年)	4月	新庁舎完成移転(桑名市常磐町、敷地215坪、建坪114坪)
昭和24年(1949年)		身体障害者福祉法制定
昭和25年(1950年)		精神衛生法、狂犬病予防法、生活保護法制定
昭和26年(1951年)		結核予防法、社会福祉事業法(平成12年6月「社会福祉法」に改称)制定
昭和27年(1952年)		栄養改善法制定
昭和27年(1952年)	9月	係長制度施行
昭和31年(1956年)	8月	薬剤師法、薬事法制定
昭和35年(1960年)		精神薄弱者福祉法制定
昭和35年(1960年)	8月	次長制度施行
昭和38年(1963年)		老人福祉法制定
昭和39年(1964年)		母子福祉法制定(昭和56年「母子及び寡婦福祉法」に改称)
昭和40年(1965年)		母子保健法制定
昭和45年(1970年)		心身障害者対策法制定
昭和48年(1973年)	5月	新庁舎完成移転(桑名市中央町五丁目71番地)
昭和48年(1973年)	9月	動物の保護及び管理に関する法律制定(施行は、昭和49年1月)
昭和51年(1976年)	4月	機構改革により環境課新設、衛生課を衛生指導課に改称
昭和53年(1978年)	4月	機構改革により総務課に検査係新設、普及係を医事統計係に改称
昭和54年(1979年)	10月	薬事法改正
昭和61年(1986年)	4月	機構改革により総務課医事統計係を廃止、総務係に吸収
昭和62年(1987年)		精神衛生法改正(「精神保健法」に改称)
平成元年(1989年)		後天性免疫不全症候群の予防に関する法律施行
平成5年(1993年)	4月	機構改革により総務課 検査係を廃止 、保健婦室を保健指導課に改称 保健予防課保健係、予防係を保健予防係に統一

- 平成 5年(1993年) 12月 心身障害者対策法改正（「障害者基本法」に改称）
- 平成 6年(1994年) 6月 **地域保健法制定（保健所機能の強化）、関係法律整備**（保健所法、母子保健法、児童福祉法、栄養改善法、医療法、薬事法、伝染病予防法、食品衛生法等）
- 平成 7年(1995年) 7月 精神保健法改正（精神障害者保健福祉手帳制度の創設、「精神保健及び精神障害者福祉に関する法律」に改称）
- 平成 8年(1996年) 4月 らい予防法廃止、 6月 薬事法改正
- 平成 9年(1997年) 4月 地域保健法全面施行
- 平成 9年(1997年) 4月 機構改革により企画調整課新設、保健予防課、保健指導課を地域保健課に統一
- 平成 9年(1997年) 12月 介護保険法制定（平成12年4月施行）
- 平成10年(1998年) 4月 **機構改革により旧桑名保健所と旧北勢福祉事務所の一部を統合し、児童相談機能を含めて『北勢県民局桑名保健福祉部』として発足（桑名保健所は併置機関として存続）**
 組織体制は、部長（福祉監兼）、保健監（保健所長兼）、副部長のもと、企画総務、健康増進、福祉保健、衛生指導のグループを設置。各グループにグループリーダーを置く。環境課業務を移管する。
- 平成11年(1999年) 4月 感染症の予防及び感染症の患者に対する医療に関する法律（感染症法）施行（伝染病予防法、性病予防法、後天性免疫不全症候群の予防に関する法律廃止）
 精神薄弱者福祉法改正（「知的障害者福祉法」に改称）
 動物の保護及び管理に関する法律改正（「動物の愛護及び管理に関する法律」に改称。施行は、平成12年12月）
- 平成13年(2001年) 3月 地域健康危機管理ガイドライン策定（厚生労働省）
- 平成14年(2002年) 4月 チーム、グループ制の導入により、桑名保健福祉部に福祉相談チーム（経営支援、生活支援、子育て支援の各グループ）、保健衛生チーム（計画調整、健康増進、衛生指導の各グループ）を設置し、部長、チームマネージャー、グループチームマネージャー、グループリーダーを置く。
 （保健衛生チームマネージャーは保健所長を兼務）
- 平成14年(2002年) 8月 健康増進法制定（平成15年5月施行）
- 平成15年(2003年) 4月 経営支援グループと計画調整グループを統合して経営企画グループとし、福祉相談チーム3グループ、保健衛生チーム2グループとする。
- 平成15年(2003年) 5月 食品安全基本法制定、食品衛生法改正（リスク分析手法の導入）
- 平成16年(2004年) 4月 チームマネージャー等のカタカナ呼称や組織名称等の改正があり、桑名保健福祉部に福祉相談室（経営企画、生活支援、子育て支援の各グループ）、保健衛生室（健康増進、衛生指導の各グループ）を設置し、部長、室長、グループリーダーを置く。
 （保健衛生室長は、保健所長を兼務）
- 平成16年(2004年) 12月 発達障害者支援法制定（平成17年4月施行）
- 平成17年(2005年) 4月 組織名称等の改正があり、桑名保健福祉部に企画福祉室（企画市町村支援、福祉の各グループ）、保健衛生室（健康増進、地域保健、衛生指導の各グループ）を設置し、部長、室長、グループリーダーを置く。
 （保健衛生室長は、保健所長を兼務）
 生活保護業務を四日市保健福祉事務所に、児童相談業務を北勢児童相談所に移管

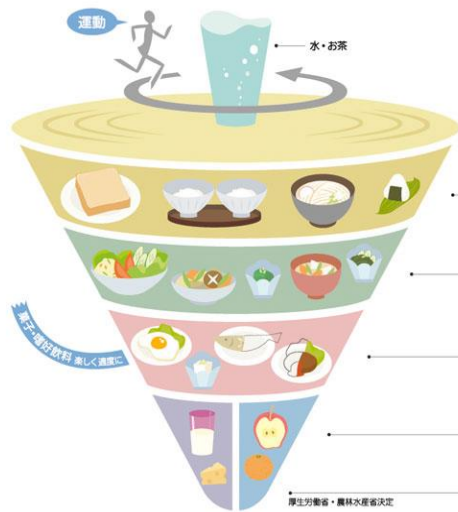
- 平成17年(2005年) 4月 薬事法改正
食育基本法制定(平成17年7月15日施行)
動物の愛護及び管理に関する法律改正(平成18年6月1日施行)
障害者自立支援法制定(平成18年4月1日施行)
- 平成18年(2006年) 4月 機構改革により県民局制度が廃止され、健康福祉部直轄の地域機関『桑名保健福祉事務所』となる。
保健福祉事務所-保健衛生室-企画福祉課、健康増進課、地域保健課、衛生指導課の1室4課体制で、各課に「課長」を置く。
- 平成18年(2006年) 6月 老人保健法改正(「高齢者の医療の確保に関する法律」に全面改正)
精神保健福祉法改正(「精神病院」を「精神科病院」に改める)
結核予防法の廃止。感染症法、予防接種法改正(平成19年4月1日、6月1日施行)
- 平成20年(2008年) 4月 **四日市市が保健所政令市に移行し、四日市市保健所が設置される。**
これに伴う機構改革により、三重県四日市保健福祉事務所は、平成20年3月31日付けで廃止。同年4月1日から、①四日市市保健所に移譲されなかった四日市市にかかる保健所業務、②三重郡3町にかかるすべての保健所業務が、桑名保健福祉事務所に移管される。
その結果、桑名保健福祉事務所の所管区域は、桑名市、いなべ市、桑名郡木曾岬町、員弁郡東員町、四日市市、三重郡菟野町、同朝日町、同川越町の3市5町となる。
「福祉相談室(北勢福祉事務所)」-福祉課、生活保護課-と、「保健衛生室(桑名保健所)」-総務企画課、健康増進課、地域保健課、衛生指導課、食の安全・安心監視課-の2室7課体制となり、福祉相談室は三重県四日市庁舎に、保健衛生室は三重県桑名庁舎に執務室を置く。
- 平成23年(2011年) 4月 組織体制の変更により、保健衛生室 食の安全・安心監視課が廃止となり、「福祉相談室(北勢福祉事務所)」-福祉課、生活保護課-と、「保健衛生室(桑名保健所)」-総務企画課、健康増進課、地域保健課、衛生指導課-の2室6課体制となる。
- 平成25年(2013年) 4月 **県の組織改正により、「桑名保健福祉事務所」を廃止し、「桑名保健所(旧・桑名保健福祉事務所保健衛生室)」と「北勢福祉事務所(旧・桑名保健福祉事務所福祉相談室)」に分離**
- 平成26年(2014年) 5月 難病の患者に対する医療等に関する法律制定(平成27年1月1日施行)
- 平成30年(2018年) 7月 健康増進法改正(「望まない受動喫煙」をなくす)
(平成31年1月24日一部施行、令和元年7月1日施行一部施行、令和2年4月1日全面施行)
- 令和 2年(2020年) 1月 新型コロナウイルス感染症を指定感染症として定める等の政令制定(令和2年2月1日施行)
- 令和 2年(2020年) 3月 新型インフルエンザ等対策特別措置法改正(令和2年3月14日施行)
(「新型コロナウイルス感染症」を「新型インフルエンザ等」と「みなす」と定める)
- 令和 2年(2020年) 4月 県の組織運営の見直しにより、各課に課長代理を置く。
- 令和 3年(2021年) 2月 感染症の予防及び感染症の患者に対する医療に関する法律改正(令和3年2月13日施行)
(新型コロナウイルス感染症を指定感染症として定める等の政令の廃止)
(「新型コロナウイルス感染症」を「新型インフルエンザ等感染症」と位置付ける)

※ 「四日市市」にかかる数値等の取り扱い

三重県行政機関設置条例（平成17年12月27日三重県条例第94号）により、桑名保健所の所管区域は、桑名市、いなべ市、桑名郡、員弁郡及び三重郡と規定されています。

平成20年4月1日より、四日市市が保健所政令市に移行し四日市市保健所が設置され、四日市市民の保健衛生や健康の増進に関する事項等を所管しています。

本冊子では、桑名保健所が取り組んだ事業や内容等を中心に取りまとめたものであることから、「四日市市」に関する記述や数値は障害者総合支援法など、県の義務として、直接に関係するものにとどめてあります。



食事バランスガイド

あなたの食事は大丈夫？

1日分	料理例
5-7 主食 (ごはん、パン、麺) 2(SV) ごはん(中盛り)だったら4杯程度	1つ分 = ごはん(中盛り)1杯、おにぎり1個、食パン1枚、ロールパン2分 1.5つ分 = ごはん(中盛り)1杯、うどん1杯、もやし1杯、スライソライー
5-6 副菜 (野菜、きのこ、海藻) 2(SV) 野菜料理5皿程度	1つ分 = 野菜サラダ、おくらと豆腐の味噌汁、高たんぱく豆腐、ほうろく味噌、ひじきの味噌、枝豆、きのこソテー 2つ分 = 野菜の味噌汁、野菜炒め、芋の煮こごりがし
3-5 主菜 (肉、魚、大豆料理) 2(SV) 肉・魚・大豆料理から3皿程度	1つ分 = 鶏肉、納豆、絹豆腐、鶏肉のさし、魚の天ぷら、まぐろの味噌汁 3つ分 = パンチソースステーキ、豚肉のしょうが焼き、鶏肉のから揚げ
2 牛乳・乳製品 2(SV) 牛乳だったら1本程度	1つ分 = 牛乳200cc、チーズ1かけ、スライスチーズ1枚、ヨーグルト1パック、牛乳湯1本分
2 果物 2(SV) みかんだったら2個程度	1つ分 = みかん1個、りんご半分、かぼ1個、葡萄1房、ぶどう半房、桃1個

※SVとはサービング(食事の提供量の単位)の略

三重県桑名保健所
<http://www.pref.mie.lg.jp/WHOKEN/HP/>
 5 1 1 - 8 5 6 7 三重県桑名市中央町5丁目71番地
 総務企画課 0594-24-3621
 健康増進課 0594-24-3625
 地域保健課 0594-24-3620
 衛生指導課 0594-24-3623
 ファックス 0594-24-3692