

県政  
だより

# みえ

1

No.378 (毎月1日発行)



知事が行く!  
突撃取材!

美容技術を磨く  
若者に突撃!  
in 伊賀市



知事年頭のごあいさつ ..... 2

特集1

障がい<sup>を</sup>理由とする  
差別の解消に向けて... 3

特集2

平安時代の<sup>さいくう</sup>齋宮に  
タイムトリップ ..... 6

「県政だより みえ」は三重テレビのデータ放送でも  
ご覧になれます。

県ホームページでも「県政だより みえ」「声の三重県だより」を配信しています。

<http://www.pref.mie.lg.jp/DAYORI/>

県政だより みえ 検索

# 伊勢志摩サミット成功に向け、

## 三重の力を結集！

新年あけましておめでとございませう。

県民の皆さんには、健やかに新春を迎えられたこととお慶び申し上げます。

いよいよ本年5月26日、27日、三重県で主要国首脳会議「伊勢志摩サミット」が開催されます。三重県でのサミット開催は、国際観光地としてのレベルアップや知名度向上だけでなく、地域の総合力向上につなげる千載一遇のチャンスです。サミットを成功させ、三重県が新たな歴史を刻むことができるよう県民の皆さんと一丸となって全県的な取り組みを展開していきます。



### 安全・安心なサミットを開催！

サミットを成功させるためには、首脳会議が安全・安心に開催され、来訪される方々だけでなく、県民の皆さんの安全が確保されることが重要です。県は、国との連携を一層強化するとともに、三重県警察本部が中心となり官民一体でテロ対策を協議する「テロ対策三重パートナーシップ推進会議」において、テロ対策に向けた意識の向上や警備体制の強化等を図っていきます。また、

住民懇話会を開催し、警備等も含めたサミット開催に関する情報を積極的に提供していきます。

サミットを安全・安心に開催するには、県民の皆さん一人ひとりの協力が欠かせません。県では「テロ対策三重パートナーシップ推進会議」と定期的に会議や合同訓練を行うなど、今後も連携して全力でテロ対策等に取り組んでいきますので、県民の皆さんのご理解ご協力をお願いします。

### オール三重で、地域の総合力向上につなげる！

サミットによる効果を伊勢志摩だけでなく県全体に波及させるため、できるだけ多くの皆さんに参加していただきたいと考えています。官民一体となった「伊勢志摩サミット三重県民会議」を中心に、今後も協賛・応援・寄附の募集、クリーンアップ活動や花いっぱいおもてなし運動、節目イベントやフォーラムの開催等、さまざまな取り組みを行っていきますので、ぜひご参加ください。



また、サミットを

一過性のものとせず、次世代にサミットの資産を残すことが重要です。特に若い世代が世界に視野を広げる契機となるよう、4月に桑名市を会場として開催されるジュニアサミットや、県内の学校等にサミット参加国に詳しい講師を派遣する「国際理解・国際交流プログラム」などに取り組んでいきます。さらに、海外プレスツアーの実施や国の公式プログラム等における県産食材等活用の働きかけなど、三重の魅力を国内外に強力に発信していきます。

今年は、旧三重県と度会県が合併し、現在の三重県が誕生してから140年の節目の年。伊勢志摩サミット開催まであと5カ月。さらには11月には伊勢志摩国立公園指定70周年を迎えます。これらのチャンスを生かし、三重県がさらなる飛躍を遂げられるよう、皆さんと一緒に全力で取り組んでいきますので、ご支援とご協力をどうぞよろしくお願いします。

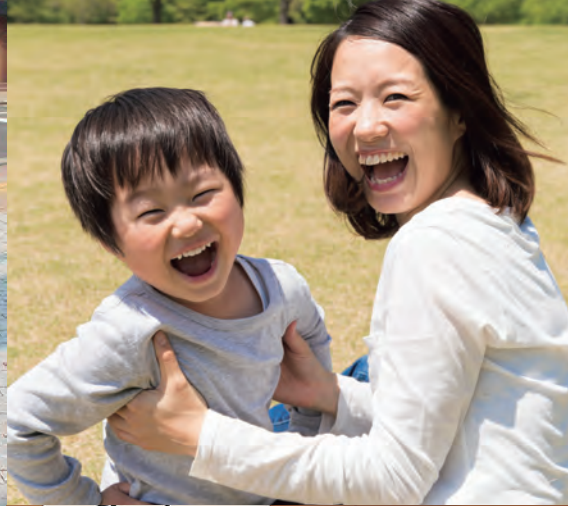
最後に、本年が皆さんにとりまして、幸多い年となりますことを心から祈念申し上げます。

三重県知事 鈴木英敬



# 障がいを理由とする

# 差別の解消に向けて



障がいを理由とした差別をなくし、障がいのある人もない人もみんなが笑顔で暮らせる社会をめざして制定された「障害者差別解消法」。その概要についてお伝えします。

## 障害者差別解消法とは？

障がい者の方々が、障がいがあることで働けなかったり、さまざまな活動に参加できなかったりするという現状があります。

こういった障がい者の方々が受ける制限は、個人の障がいによるものではなく、社会におけるさまざまな障壁（日常生活や社会生活を営む上で妨げとなる慣行や文化、人々の意識や考え方、法律や制度、道路や建物）によって生じています。

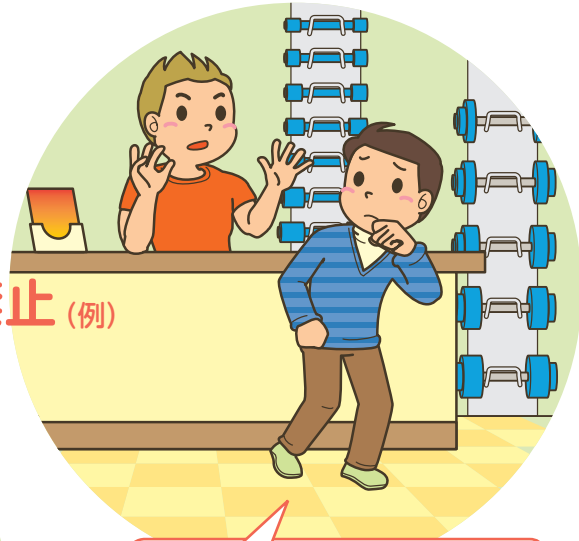
社会的障壁を取り除き、障がいのある人もない人も、ともに人格と個性が尊重される住みやすい社会を実現していくため、「障害者差別解消法」が4月1日から施行されます。

この機会に、障がいや私たち一人ひとりが取るべき行動について考えてみましょう。



アパートを契約する時、障がいがあることを伝えると、それを理由にアパートを貸してもらえなかった

## 不当な差別的取扱いの禁止 (例)



スポーツクラブや習い事の教室などで、障がいがあることを理由に入会を断られた



聴覚障がいがあるため、病院受診の際に筆談を求めたら、筆談に時間がかかるとの理由で受診を断られた

障害者差別解消法では「不当な差別的取扱い」をしないこと「合理的配慮」をすることが定められています

「不当な差別的取扱い」とは…

正当な理由なく、障がいがある、というだけでサービスの提供を拒否したり、制限や条件を付けたりする行為のことをいいます。

「合理的配慮」とは…

障がい者一人ひとりの状況や必要に応じた変更・調整などを、お金や労力等の負担がかかりすぎない範囲で行うことをいいます。

法が適用される対象は…

「行政機関・地方公共団体等」と「民間事業者」が対象となります。

国、県、市町では4月の施行に向け、相談体制の整備や職員対応要領の策定、県民の皆さんの理解・関心を深めるための普及啓発活動などを進めます。

また、県では「障害者差別解消支援地域協議会」を設置し、寄せられた相談内容の共有や課題解決に向けた協議を行います。

	障がい者への合理的配慮	不当な差別的取扱い
役所などの行政機関	しなければならない	してはいけない
民間事業者 ※個人事業者・NPO等も含まれます	するように努力	してはいけない

「合理的配慮」は民間事業者の場合、努力義務となります

# 障害者差別解消法 Q&A

**Q** 法律の対象となる障がい者とは？

**A** 障がいのあるすべての人が対象です。障害者手帳を持っていなくても対象となります。

**Q** 個人的に障がいのある方と接する場合の行為や思想・言論も規制の対象となるのですか？

**A** 事業者ではない一般の方の行為や個人の思想・言論については、規制の対象ではありませんが、差別のない社会を実現するため、法律の趣旨や内容について県民の皆さんにご理解いただくことは重要と考えています。県では今後、さまざまな機会を通じて啓発活動を行っていきます。

**Q** 障がいを理由に不当な差別を受けたり、合理的配慮がされなかったりした場合、相談できる場所がありますか？

**A** 県では、差別を受けた当事者やその家族等の方からの相談に対応する窓口を設けることとしています。問題があった場合は下記窓口へご相談ください。  
なお、行政機関の職員の対応に問題があった場合は、まずはその職員が所属する行政機関の苦情相談等の窓口にお申し出ください。

## 相談窓口（4月1日以降開設）

健康福祉部 障がい福祉課

受付：月～金曜日（8時30分～17時）

☎ 059・224・2274

FAX 059・228・2085

※このほか、津地方法務局およびその支局や、各市町でも4月1日以降、相談窓口を設けます。詳しくは下記へお問い合わせください。

## 問い合わせ先

健康福祉部 障がい福祉課

☎ 059・224・2274

FAX 059・228・2085

✉ shoho@pref.mie.jp

🌐 <http://www.pref.mie.lg.jp/SHOHO/HP/sanka/>

三重県 障害者差別解消法

検索

## 災害時の避難所

聴覚障がいのある人がいると思い、必要な情報を筆談でも伝えた



## 障がい者への合理的配慮の提供（例）



### 店舗

車いすのお客様が入店しやすいよう、入り口にスロープを設置し、扉を開けて迎えた



### 職場など

会議に視覚障がいの方が参加するため、色づかいに配慮した資料を作成した

## 障がい者差別の解消は障がいの理解から

民間事業者については、事業の営利・非営利、個人・法人の別を問わず、無報酬の事業を行う事業者も対象となります。また、障がいを理由とする差別が行われ、改善が期待できない場合などには、国から報告を求められたり、助言・指導、勧告が行われたりするなど、行政措置が取られる場合があります。

障がいには、身体・知的・精神の障がいや、発達障がい、難病など、数多くの種類が存在します。

障がいの種類がさまざまなように、障がいを持つ方の困難（社会的障壁）も一人ひとり違います。社会的障壁を取り除くためには、障がいのある人への心遣いが不可欠です。どんなことで困っているのかを想像し、相手の立場になって、自分にできることを行っていきましょう。

# 平安時代の齋宮さいこうにタイムトリップ

## 史跡公園「さいくう平安の杜もり」で体感する王朝文化

のどかな風景が広がる明和町の史跡齋宮跡。今もなお、いにしえの都が地下に眠る齋宮跡には、平安時代、齋王さいおうと呼ばれた皇女の宮殿と、齋宮寮という役所がありました。

昨年10月には、発掘調査で見つかった齋宮寮の建物や区画道路を、発見された場所そのままに、地下の遺構を保護しながら実物大で再現した史跡公園「さいくう平安の杜」が完成。12月には、さいくう平安の杜からいつきのみや歴史体験館を経て齋宮歴史博物館を結ぶ周遊ルートの一部として「古代伊勢道」が完成しました。

千年以上の時を越え、現代によりがえった史跡たち。ぜひ一度訪れ、平安時代の王朝文化を体感してみたいかがでしょうか。

間近で見学できます！  
**開園時間**  
9時30分～16時(冬期)

休園日：齋宮歴史博物館の休館日と同じ

※入園は無料です。



「さいくう平安の杜」についての問い合わせ先

明和町役場 齋宮跡・文化観光課

☎ 0596・52・7126 FAX 0596・52・7133

✉ saikuuato@town.mie-meiswa.lg.jp

齋宮ガイドボランティアがさいくう平安の杜を案内します！

申込 明和町観光協会  
☎ 0596・52・0055



さまざまなイベントが「さいくう平安の杜」を舞台に開催されています。



小倉百人一首かるた大会



平安の杜フェスタ



こどもわいわいフェスティバル



いつきのみや観月会

問い合わせ先

齋宮歴史博物館 ☎ 0596・52・3800 FAX 0596・52・3724

✉ saiku@pref.mie.jp URL <http://www.bunka.pref.mie.lg.jp/saiku/>

齋宮歴史博物館

検索

開園時間 9時30分～17時(入館は16時30分まで)

休館日 月曜日(祝・休日である場合を除く)、祝・休日の翌日(土・日であることを除く)

(さいくう平安の杜 近鉄齋宮駅下車徒歩5分)  
齋宮歴史博物館 近鉄齋宮駅下車徒歩15分



知事が行く！  
突撃取材！

# 美容技術を磨く若者に突撃！ in伊賀市

## 地域に開かれた高校生美容室

プロから学ぶ美容のいろいろ

普通科目のほか、美容や調理、福祉など、さまざまな科目が学べる県立あけぼの学園高校。今回は、美容師をめざして日々技術を磨く「ビューティークリエイト部」取材しました。

いただいたのは顧問の鴨田公弘先生。美容院で店長を務めた経歴があり、もう一つの夢である教員免許も取得し、4年前から指導されています。

「腕を磨くには、とにかく毎日手を動かすこと」と鴨田先生。そのため、昨年ビューティークリエイト部を立ち上げ、現在77人の部員が夢に向かって活動しています。

将来の夢を身近に体験

部活動の中でもユニークなのが、校内に開設した美容室

「akebono hair」です。

地域に開かれた高校生美容室として、週1回放課後に営業。子どもからお年寄りまで、さまざまなお客さまへの応対や、カットを行う先生のアシスタント業務など、実際に美容院で行われる見習いの仕事を体験しています。

「接客や技術を磨いて、お客さまに信頼される美容師になりたいです」という稲打鞠ノさんは、美容師の母に憧れてこの道に進もうと決めたそうです。また、部長の石原珠夢さんは「中学生のころから美容に興味がありました。美容師に

なって、たくさんの人を喜ばせたいです」とのこと。夢を持つてがんばっている高校生が三重にいることをたいへん嬉しく思いました。

お客さまへの接客など、体験を通して学んだことは、きっと今後の大きな力となるでしょう。ここの経験を生かして、ぜひ夢を実現してほしいと感じた取材でした。

取材 知事鈴木英敬



稲打さん

石原さん

鴨田先生

県立あけぼの学園高等学校  
(伊賀市川東412) ☎ 0595-45-3050  
http://www.mie-c.ed.jp/hakebo/  
※ 2016年の予約は3月から受付予定

このコーナーでは、知事が県内各地へ取材に出かけ、三重の魅力を皆さんにお伝えします。

パーマ練習を見学！

ロッドは、1分間で何本くらい巻けるのですか？

彼女たちなら6本くらいです。国家試験が20分で60本ですので、約半分の時間でクリアできます



「akebono hair」の接客の様子を見学！

Akebono hairを始めた理由は何ですか？

立ち仕事の厳しさなどを経験し、離職率の高い見習い期間を乗り越えてもらうためです



美容師の経験のある先生ならではの指導ですね

お客さま一人ひとりに合わせた接客を自分で考えることが大切だと教えています



生徒が開発に携わったシャンプーとトリートメント

伊賀産の菜種油を配合しています。パッケージや香りなどみんなで決めました



夢をめざす皆さんはとて輝いていました！

問い合わせ先 戦略企画部 広聴広報課 ☎ 059-224-2788 ☎ 059-224-2032

知事突撃取材の動画はホームページからご覧になれます。http://www.pref.mie.lg.jp/DAYORI/16/1601.htm  
1月29日(金)22時15分から三重テレビ「県政チャンネル〜輝け！三重人〜」で取り上げる予定です。



## 新春 北野たこ揚げまつり

明和町

1月10日(日) 9時~

内「北野凧の会」のたこや各地の愛好者のたこが大空を舞います。当日は、たこを持参すれば参加していただけます。



場 齋宮歴史博物館 ふるさと広場(竹川 503)  
問 町観光協会 0596・52・0055  
090・2135・2540 (当日専用)

## いきいき 鈴鹿ツーデーウォーク

鈴鹿市

3月12日(土)・13日(日)



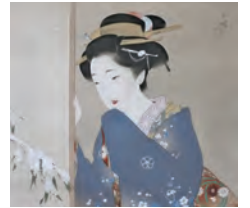
内 鈴鹿の魅力堪能できる全7コース。  
場 鈴鹿市内および弁天山公園  
申 3月2日(水) ※大会誌掲載希望なら2月12日(金)まで  
料 事前一般 1,000円、高校生 500円  
当日一般 1,300円、高校生 600円  
問 事務局 080・6918・9373

## 珠玉の日本画

桑名市

1月14日(土)~2月14日(日)  
9時30分~17時(入館は16時30分まで)  
休館:月曜日

内 日本画のコレクションで知られる新見美術館が誇る珠玉の名品をご覧ください。



伊藤小坡(しょうは)「雪の朝」新見美術館蔵

場 桑名市博物館(京町 37-1)  
料 高校生以上 500円  
問 桑名市博物館 0594・21・3171

## かどや 屋下がりコンサート

鳥羽市

1月24日(日) 13時30分~15時

内 江戸時代のたたずまいが残る大庄屋かどやで開催するコンサート。新春を飾る琴の弾きぞめです。日本ならではの琴の音色をお楽しみください。



場 鳥羽大庄屋かどや(鳥羽 4-3-24)  
料 無料  
問 鳥羽大庄屋かどや  
0599・25・8686

## 北勢名物「亀山大市」

亀山市

1月30日(土)・31日(日)  
10時~16時 ※イベントにより異なります



内 旧正月用品の謝恩売り出しを行ったのが始まりとされる亀山の伝統行事です。  
場 東町、本町商店街一帯ほか  
問 実行委員会事務局  
0595・82・1331

## 北原照久コレクション~ なつかしいおもちゃと昭和の暮らし

四日市市

1月5日(火)~2月28日(日)  
9時30分~17時 休館:月曜日  
(祝日の場合は翌平日)

内 北原照久コレクションの昭和の懐かしいおもちゃと、館所有の昭和の生活道具を合わせて展示します。



場 市立博物館  
料 一般 300円、高校・大学生 200円、  
中学生以下無料  
問 市立博物館 059・355・2700

## 花の窟神社 春季例大祭

熊野市

2月2日(火) 10時~



内 高さ約 45m の巨岩が御神体。その頂上から約 170m の大綱を七里御浜へ引き出して境内へ渡す「お綱かけ神事」を行います。

場 花の窟神社(有馬町)  
問 観光スポーツ交流課  
0597・89・4111

## ひさい音楽祭

津市

1月31日(日) 13時~



内 津市内を中心に活動する音楽団体の皆さんが、日ごろの成果を発表する手作りの音楽会です。  
場 久居総合福祉会館3階(久居東鷹跡町 20-2)  
料 無料  
問 実行委員会  
059・255・8812

## わくわく温泉チケット であつたまろう

菟野町

1月5日(火)~3月24日(木)

内 湯の山温泉の10軒の旅館・ホテルで使えるお得な日帰り入浴チケット「わくわく温泉チケット」を湯の山温泉協会ほかで販売します。



料 500円  
問 湯の山温泉協会(定休日:水曜日)  
059・392・2115



県施設イベント

県立みえこどもの城  
真珠の取り出しを  
体験してみよう!

1月23日(土)  
10時~12時 / 13時~15時



- 内** 水産高校のお兄さんやお姉さんと一緒に、真珠について学んでみよう! アクセサリーも作るよ!
- 場** 1階ボランティアルーム (松阪市立野町 1291)
- 申** 電子メール または館内専用申込用紙
- 料** ひとつ 500円 ※当日支払
- 問** 県立みえこどもの城 0598・23・7735

県立熊野古道センター  
企画展「御浜窯の魅力」

2月14日(日)まで 9時~17時

- 内** かつて、御浜町神木で作られていた御浜窯の歴史と作品を通して、御浜窯の魅力を紹介いたします。



- 場** 企画展示室 (尾鷲市向井 12-4)
- 料** 無料
- 問** 県立熊野古道センター 0597・25・2666

生涯学習センター  
ミエ・アート・ラボ

2月6日(土) 13時~19時  
7日(日) 9時30分~16時30分



- 内** アートと教育両分野の実践者がつどい、アートの多様性を活かした実践プログラムを学ぶ研修会です。
- 場** 男女共同参画センター 多目的ホールほか
- 申** 要事前申込:先着順
- 料** 無料
- 問** 県生涯学習センター 059・233・1151

埋蔵文化財センター  
公開考古学講座  
「北勢地域の縄文遺跡」

1月16日(土) 13時30分~15時



- 内** 縄文時代の石囲炉(いしがこいろ)《小牧南遺跡》
- 内** 四日市市以北の縄文遺跡について、概要を紹介。1万年以上前の土器(実物)も展示します!
- 場** 埋蔵文化財センター嬉野分室 学習棟(松阪市嬉野川北町 501)
- 問** 埋蔵文化財センター活用支援課 0596・52・7034

MieMu(みえむ) (三重県総合博物館)  
学芸員フリートーク

1月16日(土)  
13時30分~15時30分

- 内** 学芸員がそれぞれの専門分野についてお話しします。1月のテーマは「浮世絵~よくみてみよう なにがわかるかな?~」です。 [江戸富士十景之内するが町]
- 場** 3階レクチャールーム (津市一身田上津部田 3060)
- 申** 事前申込不要
- 問** MieMu (三重県総合博物館) 059・228・2283



県文化会館  
烏丸ストロークロック  
「国道、業火、背高泡立草」

1月30日(土) 16時開演  
31日(日) 14時開演

- 内** 2013年話題となった烏丸ストロークロックの良作を新演出・新キャストで上演します。



- 場** 小ホール (津市一身田上津部田 1234)
- 料** 整理番号付自由席 一般 2,500円 25歳以下 1,500円
- 問** 県文化会館 059・233・1122

しめ縄に使われる植物



しめ縄には、縁起を担いでいろいろな植物が使われているのをご存じですか。シダ植物の一種であるウラボシは、葉の裏が白く「後ろ暗いことが無い」に通じることから縁起が良いとされ(諸説あり)、生育数の多い西日本でよく使われています。ほかに、「子孫が代々続く」という意味などを込めてユズリハの葉やダイダイの果実もよく使われています。

三重では伊勢志摩を中心にしめ縄を一年中かけておく風習があります。MieMuで紹介している県内各地域の文化や自然の展示を通して、自分たちの周りにある当たり前のことを見つめ直してみませんか。意外な再発見があるかもしれませんよ。

ウラボシの標本 (三重県総合博物館蔵)



MieMuへ行ってみよう!

# お知らせ

## 案内

おもいやり駐車場利用証制度  
妊産婦等の有効期間変更  
1月4日(月)から

「おもいやり駐車場利用証制度」の妊産婦等の有効期間を「母子健康手帳取得時から産後1年6カ月まで」に拡大します。すでに利用証をお持ちの方は、地域福祉課へ郵送(返信用切手が必要です)いただくか、県保健所(桑名・伊勢・尾鷲・熊野を除く)・県福祉事務所の窓口で、有効期間の延長手続きができます。(市町ではできません)引き続き駐車場の適正利用にご協力いただくとともに、事業者の方には、おもいやり駐車区画の新規登録、増設をお願いします。申請方法など詳細については、県ホームページまたは市町の担当窓口で配布している案内をご確認ください。

**問い合わせ先**

健康福祉部 地域福祉課  
☎ 059・224・3349  
✉ [ud@pref.mie.jp](mailto:ud@pref.mie.jp)  
🌐 <http://www.pref.mie.lg.jp/UD/HP/pref/omoiyari-p/>

三重おもいやり



松阪・紀勢界限  
まちかど博物館企画展  
「魅」  
1月23日(土)～2月7日(日)

松阪・紀勢地域のまちかど博物館が大集合。各館長が思いを込めて出品した、来場者を魅了する逸品が勢ぞろい。手作り品などの販売もあります。

■ 時間 9時30分～17時  
(最終日は15時で終了)

■ 場所

斎宮歴史博物館 特別展示室

■ 観覧料 無料

■ 問い合わせ先

■ 企画展全般

〒515-0011

松阪市高町138

松阪地域防災総合事務所

地域調整防災室 総務生活課

☎ 0598・50・0528

■ 休館日など

〒515-0325

多気郡明和町竹川503

齋宮歴史博物館

☎ 0596・52・3800

山と海をつなぐ植樹祭  
1月24日(日)

森林や木に親しんでいただくため、合併10周年を迎える南伊勢町で、記念植樹(植樹の参加者募集は終了)、木工・丸太切り体験、森林クイズ、木製品や町内特産品の販売等を行います。

また、三重の木のおもちゃで遊べる「ミエトイ・キャラバン」も開催します。ぜひ、お越しください。

■ 時間 10時～14時30分

(雨天時は1月31日(日)に延期)

■ 場所 南伊勢町立さくら保育園

園前グラウンド(南伊勢町小が方  
がま 電20番地)

■ 問い合わせ先

農林水産部みどり共生推進課

☎ 059・224・2513

✉ [midori@pref.mie.jp](mailto:midori@pref.mie.jp)

🌐 <http://www.pref.mie.lg.jp/SHINRIN/HP/mori/>

SHINRIN/HP/mori/

■ 三重の森林づくり

検索



昨年のおよび(熊野の森ふれあいフェスタ)

## くらしと 県税

個人住民税の  
特別徴収に  
ついて

給与所得者の個人住民税(個人市町村民税+個人県民税)は、法令により、事業主が給与から特別徴収(天引き)して、給与所得者に代わって市町村に納入することになっています。

パート・アルバイト・期限付雇用を含むすべての従業員を対象に、原則として、特別徴収を実施していただく必要があります。

給与支払報告書の提出時に普通徴収を希望される事業主の方につきましては、平成26年度から、県内全市町で原則として、特別徴収を実施していただいています。

納税者の利便性向上と貴重な財源確保のため、特別徴収の徹底を推進してまいりますので、ご協力をお願いします。

■ 問い合わせ先

各市町の住民税担当課または  
総務部 税収確保課

☎ 059・224・2131

🌐 <http://www.pref.mie.lg.jp/ZEIMU/HP/>

三重 県税のページ



**明日の県立図書館  
フォーラム2016**  
1月30日(土)

ゲストを迎え、基調講演やパネルディスカッションを通じて、伊勢志摩サミットをきっかけとした地域づくりについて考えます。

■ **時間** 14時～16時

■ **場所** 県総合文化センター

フレンテみえ多目的ホール

■ **定員** 400人(事前申込制)

※詳しくはお問い合わせください。

**申込・問い合わせ先**

県立図書館

☎ 059・2333・1181

FAX 059・2333・1191

**県美術館の一部閉室と  
次回展覧会のご案内**

**閉室のお知らせ**

2月8日(月)まで、耐震工事により県民ギャラリーを除く展示室は閉室いたします。

**展覧会とイベントのご案内**

2月9日(火)より、日本を代表する具象彫刻家の「舟越桂展」、また日本初となる本格的な遺作展

「スペインの彫刻家フリオ・ゴンサレス展」、二つの企画展を同時開催します。

2月20日(土)・21日(日)には津駅西口一体の街路をバルーンで飾る「フキだしバルーンプロジェクト」を開催します。皆さんのご来館とご参加を心よりお待ちしております。

**問い合わせ先**

県立美術館

☎ 059・2277・2100

✉ bijutsu@pref.mie.jp

URL <http://www.bunka.pref.mie.lg.jp/art-museum/>

三重県立美術館



**戦没者等の遺族に対する  
特別弔慰金のお知らせ**

戦没者等の死亡当時のご遺族で、平成27年4月1日において公務扶助料や遺族年金等の受給権者がいない場合に、残されたご遺族のうち先順位のお一人に第十回特別弔慰金が支給されます。

■ **請求期限**

平成30年4月2日(月)

■ **受付窓口**

お住まいの市町援護担当課

**問い合わせ先**  
健康福祉部 地域福祉課  
☎ 059・2224・3092

**1月10日は  
「110番の日」**

「110番」は、警察への緊急通報専用電話です。事件や事故など緊急の対応を必要とする場合に利用してください。緊急でない相談などは、最寄りの警察署または警察総合相談電話「#6110(一部)の1P電話は利用不可」をご利用ください。

聴覚や言語に障がいのある方は、

■ **ウェブ110番**

URL <http://mie110.jp>

■ **ファックス110番**

FAX 059・229・0110

をご利用ください。

また、1月10日(日)13時30分から、「河芸公民館」において、三重県警察音楽隊や津市立朝陽中学校吹奏楽部の演奏会、高田短期大学生による歌やダンス、パトカーや白バイの展示などのイベントを開催します。入場は無料です。

**問い合わせ先**

警察本部 通信指令課

☎ 059・2222・0110(代)

健康で、暮らしを豊かに  
**健康づくり**

肝炎ウイルス陽性者への検査費用助成をご存じですか？

県では、肝炎ウイルス陽性者の方に対して、検査費用(初回精密検査または定期検査)の自己負担分の一部を助成しています。(助成には要件があります)

肝炎ウイルス検査で陽性と判定された方は、結果を放置せず、肝炎を重症化させないために初回精密検査を受けましょう。また、肝炎ウイルスによる慢性肝炎・肝硬変等で療養中の方は、定期検査を受けましょう。

なお、肝炎ウイルスに感染しているかどうか分からない方は、県内の各保健所や委託医療機関にて、無料の肝炎ウイルス検査を受けられます。



**問い合わせ先**

お住まいの地域の保健所または健康福祉部 業務感染症対策課

☎ 059・2224・23352

FAX 059・2224・23344

URL <http://www.pref.mie.lg.jp/YAKUMUS/HP/kanen/kanen.htm>

三重 肝炎 感染症



## あなたの家は大丈夫？

皆さんは大きな地震がきても安全で安心できる住宅にお住まいでしょうか。

県と市町では、住宅が地震に対して、どの程度安全なのかを知ることが出来る耐震診断を無料で行っています。

また、耐震診断を受けた住宅で、要件を満たせば、補強設計や補強工事の費用の一部を補助します。この制度を活用して耐震化に取り組み、ご自身や周りの方の身を守りましょう。

### 問い合わせ先

県土整備部 住宅課

☎ 059・2224・2720

☎ 059・2224・3147

## 県営住宅の入居者

県営住宅入居者の1月定期募集を行います。(郵送のみによる受け付け)

## 募集

### ■ 募集期間 1月5日(火)～31日(日) (当日消印有効)

※詳しくはホームページをご覧ください。ただろかお問い合わせください。

### ■ 申込・問い合わせ先

#### ■ 北勢ブロック

鈴鹿龜山不動産事業協同組合

☎ 059・373・0802

#### ■ 中勢伊賀ブロック

伊賀南部不動産事業協同組合

☎ 059・2221・6171

#### ■ 南勢・東紀州ブロック

三重県南勢地区管理事業共同体

☎ 059・2222・6400

☎ <http://www.pref.mie.lg.jp/jutaku/hp/>

e-まち三重

検索

## 親子dayキャンプ

申込 1月20日(水)～2月12日(金)

17時必着

親子で簡単なアウトドア活動が楽しめる日帰りデイキャンプです。

### ■ 日時 3月5日(土)

### ■ 参加費

子ども1,000円程度

大人 1,500円程度

■ 場所 県立鈴鹿青少年センター

### ■ 対象 幼稚園・保育園年中～小学1年生とその保護者

募集人数 15家族程度

■ 申込方法 所定の用紙にて

### ■ 問い合わせ先

県立鈴鹿青少年センター

☎ 059・378・9811

☎ <http://www.mie-sports.or.jp/suzukayc/>

鈴鹿青少年センター

検索

## 子どもスマイル

### フォーラム

申込 1月22日(金)まで

「子育てが「さんじゅうまる」になるヒント」と題してお届けするフォーラムです！

子育て講演会として、みえの育児男子プロジェクトアドバイザー なかはまのりお 高濱正伸さんに「子どもは外で育つ！どんな時代でも生き抜く力を」と題してお話いただいたあと、「家族の絆 一行詩コンクール」表彰式として名張市出身のギタリスト たけだまきすけ 竹田京右さんと子どもたちによるミニコンサートを行います。

15ページの「みえの少子化対策」も合わせてご覧ください。

### ■ 日時 1月31日(日)

13時30分～16時30分

## JINKEN

シリーズ人権

## 企業の社会的責任と人権

企業には社会の一員として、人権の尊重、法律や社会規範の遵守、環境・社会に貢献する責任(企業の社会的責任)があります。

企業活動に人権尊重の視点を持たせることで、労働意欲が向上し、能力や技術を発揮しやすい職場づくりにつながります。

その上、環境に配慮した、誰もが利用しやすい商品やサービスを提供できれば、消費者等からの評価が上がり、信頼は増し、企業の発展につながります。

企業におかれましては、人権尊重の視点で働きやすい職場づくり、商品やサービスの提供、社会貢献に関わる取り組みをお願いいたします。



### 問い合わせ先

雇用経済部 雇用経済総務課

☎ 059・2224・2312

☎ 059・2224・3024

■ **場所** 名張市子どもセンター  
(名張市百合が丘西5-25)

※参加無料・託児あり(要事前申込)

■ **申込・問い合わせ先**

健康福祉部子ども・家庭局  
少子化対策課

☎ 059・224・2404

✉ shoshika@pref.mie.jp

🌐 <http://www.shoshika.pref.mie.lg.jp/>

mie.lg.jp/

みえ子どもスマイルネット



## 三重のふるさと応援 カンパニー推進大会

申込 1月27日(水)まで

県では、農山漁村と企業の双方にメリットが生まれ、課題解決につながる共生の関係づくりを進めています。「企業と農山漁村がつながれば、何かが起こる」をメインテーマに認定NPO法人アサザ基金の飯島博(いじまひろ)さんを迎え、先進事例を紹介いたします。(参加無料)

■ **日時** 2月2日(火)

13時~16時30分

■ **場所** 県生涯学習センター

■ **募集人数** 130人

■ **申込方法** ホームページから

お申し込みいただくか、お問い合わせ

合わせてください。

■ **申込・問い合わせ先**

地域連携部 地域支援課

☎ 059・224・2420

🌐 <http://www.pref.mie.lg.jp/CHKI/HP/nousangyoson/csr.htm>

HP/nousangyoson/csr.htm

ふるさと応援カンパニー



## 平成27年度MIE 職員力アワード発表会

申込 2月5日(金)まで

県職員の改善・改革の取り組みや高い成果を出した取り組みの発表会を開催します。開催にともない、観覧者を募集します。

■ **日時** 2月10日(水)

13時15分~16時30分

■ **場所** 県庁講堂(津市広明町13)

■ **募集人数** 80人(先着順)

■ **申込方法** 住所・名前・電話番号を電話、ファクス、電子メールのいずれかでご連絡ください。(定員を超え参加いただけ

ない場合のみ折り返しご連絡

します)

■ **申込・問い合わせ先**

総務部 行財政改革推進課

☎ 059・224・2231

FAX 059・224・3170

✉ gyoukaku@pref.mie.jp

🌐 <http://www.pref.mie.lg.jp/GYOUKAKU/HP/8272704122.htm>

GYOUKAKU/HP/8272704122.htm

三重 アワード



## 試験

### 県職員(選考職)の募集 試験日 2月7日(日) (予定)

獣医師などの特別な資格・免許等を必要とする職(選考職)に携わる職員を募集する予定です。

募集する職種や受験資格、採用

予定者数など詳しくは、1月8日

(金)ころから県庁総合案内、総務

部人事課や各県庁舎(地域防災総

合事務所、地域活性化局)などで配

布予定の募集案内でご確認ください

い。

### ■ 募集期間

1月8日(金)~26日(火)(予定)

### ■ 問い合わせ先

総務部 人事課

☎ 059・224・2103

FAX 059・224・3170

✉ jinji@pref.mie.jp

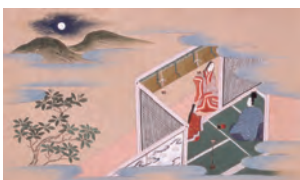
史跡公園 もり  
「さいくう平安の杜」

ひみつの  
齋王

## 王朝文学に登場する齋王

齋王は、しばしば王朝文学の中の登場人物のモデルになっています。「昔勇ありけり」で有名な『伊勢物語』の第六十九段「狩の使」は、齋宮を舞台に、齋王と在原業平とおぼしき男性との一夜の出会いが描かれています。この恋のお話の真偽は分かりませんが、恬子内親王がモデルのようです。

また、「源氏物語」の光源氏を慕う六条御息所は、三十六歌仙のひとり、歌集『齋宮女御集』を残した微子女王がモデルといわれています。そのほかにも『栄華物語』『増鏡』『とはずがたり』等では、齋王ゆえに生まれた悲恋物語が描かれています。



伊勢物語 第六十九段「狩の使」(部分)

### ■ 問い合わせ先

齋宮歴史博物館 学芸普及課

☎ 0596・52・70226

FAX 0596・52・3724

🌐 <http://www.bunka.pref.mie.lg.jp/saku/>

齋宮歴史博物館



三重の力を結集！

平成28年5月26日・27日開催

# 伊勢志摩サミット

サミットに関する取り組みについてお伝えします

「国際理解・国際交流プログラム」を実施中！



伊勢志摩サミット三重県民会議では、県民の皆さんにサミット参加国について理解や交流を深めていただけるよう、県内の幼稚園・保育園や学校、市町や企業等が開催する講座等に、サミット参加国出身の在住外国人などを講師として派遣し、楽しみながらサミット参加国について学べるさまざまなプログラムを実施しています。

プログラムの詳細は、下記伊勢志摩サミット三重県民会議または三重県国際交流財団のホームページをご覧ください。

対象	プログラム例
主に園児	参加国の遊びを楽しもう
	参加国の音楽を楽しもう
主に小学校低学年	参加国の言葉でお話してみよう
	参加国の生活についてのクイズに挑戦
主に小学校高学年	参加国の料理を作ってみよう
	参加国を世界地図で探そう
主に中学生	参加国の生活を知ろう
	参加国について調べたことを発表してみよう
主に高校生	参加国の生活を知ろう
	参加国の大学への留学方法、大学生活を知ろう
主に一般	親子で参加国の遊びを体験してみよう
	参加国の家庭料理を作ってみよう

## ポスターのデザインを募集！

伊勢志摩サミット三重県民会議公式ポスター(第4弾)のデザインを募集します。ぜひ応募ください。応募期間などの詳細は下記ホームページをご覧ください。



第2弾ポスター



第1弾ポスター

(公財)三重県国際交流財団 <http://www.mief.or.jp/> MIEF

申込・問い合わせ先

伊勢志摩サミット三重県民会議事務局 (三重県雇用経済部伊勢志摩サミット推進局) 事業推進課  
〒514-0004 津市栄町2-380 HOWAビル津4階 ☎059-253-5496 FAX059-253-5498  
✉summitj@pref.mie.jp <http://www.pref.mie.lg.jp/miesummit/>



MIE TERRACE

東京・日本橋より毎月お届け！



重テラスは、3回目の新年を迎えます。新春の慶びと日ごろの感謝を込めて、県産品のふるまいや福袋等を準備し、1月2日よりお待ちしております。また、伊勢志摩サミット開催まで150日をきり、関連企画を通じて関係各国の情報とともに三重の魅力を発信します。

問い合わせ先

三重県営業本部担当課  
三重テラス駐在  
☎03-5542-1035



ハートの入り江 (鶴倉園地・南伊勢町)



度会茶スイーツ (度会町)



産直市場 (ふるさと味工房アグリ・玉城町)

玉城町・度会町・南伊勢町を通る県道169号は、「サニーロード」の愛称で親しまれています。周辺にはソーセージづくりができる産直市場、おいしい度会茶のスイーツショップ、恋人の聖地・ハートの入り江など、立ち寄りポイントがいっぱい。

1月24日(日)には、3町合同で開催しているサニー市が度会町で開かれ、サニー鍋(先着321人)の振る舞いや物産得市などで盛り上がりです。また、2月末までスタンプラリーも行われ、抽選で3町の特産品詰め合わせがもらえます。スタンプ設置箇所の一部にはみえ旅案内所もあるので、ダブルでスタンプを集めるチャンスです。ぜひ、おでかけください。

詳しくは、サニーロード誘客促進実行委員会事務局(南伊勢町観光商工課) ☎05999-661501まで。

[http://321-road.com/content/guide\\_map.html](http://321-road.com/content/guide_map.html)

問い合わせ先

雇用経済部 観光局 観光政策課 ☎059-224-2077 FAX059-224-2482

人よし！味よし！自然よし！  
サニーロード&サニー市

Let's  
みえ旅

今回はサニーロードの魅力をご紹介します！



三重県観光キャンペーン  
2013.4~2016.3

みえ出逢いたい  
産みたい  
育てたい



## 「みえ」の「少子化」対策

# 「希望」 少子化対策のテーマソング

作曲 竹田京右さん



県では、「結婚・妊娠・子育て」などの希望がかない、すべての子どもが豊かに育つことのできる「三重」をめざして、さまざまな取り組みを行っています。

そのような中、名張市出身のギタリスト、竹田京右さんが平成27年9月に発表した「希望」という曲が三重県の少子化対策のテーマソングとして決定しました！

この曲は、少子化対策県民運動（みえたい<sup>3</sup>（キューブ）・スイッチ運動）を進めていくための一つのツールとして、結婚を希望する人が結婚したいときに結婚でき、子どもを産みたい人が産みたいときに安心して子どもを産み育てることができるような地域社会や職場風土づくりにつながるよう、さまざまな場面で活用していきます。



竹田京右さん▶

1月31日（日）に開催する「子どもスマイルフォーラム」では、竹田さんと子どもたちによる「希望」のジョイントコンサートを行います。お子さんたちがよく知っている楽曲も登場しますよ。

毎週金曜日（10時20分～）、火曜日（18時22分～）のFM三重「知っとる？子育てしやすいみえ」のコーナーでお送りしています。（平成28年3月まで）



**「希望」に乗せて、県内各市町の  
子育て情報をお届けしています！**

問い合わせ先

健康福祉部 子ども・家庭局 少子化対策課 ☎ 059・224・2404 FAX 059・224・2270

✉ shoshika@pref.mie.jp ④ http://www.shoshika.pref.mie.lg.jp/

みえ子どもスマイルネット

検索

## 生産量日本一！

## かぶせ茶の魅力を広めたい

農業大学を卒業したあと3年間東京で働き、結婚と同時に家業を継ぐためUターンしました。

3代目として茶の小売りを担当しながら、かぶせ茶やお茶を使ったお菓子が楽しめる

「かぶせ茶カフェ」を営んでいます。

また、茶農家の女性たちがかぶせ茶の知名度向上に取り組む「四日市茶農家女子会」の活動にも参加し、世代や環境の異なるメンバーから、刺激をたくさんもらっています。

今年で就農して10年目。カフェや女子会の活動を通じて、これからもかぶせ茶の魅力を多くの方に伝えていきたいです。



“四日市茶農家女子会”の会議。さまざまな視点で意見を出し合います。



四日市茶農家女子会 代表 堤さん

かぶせ茶をPRし、産地の維持に貢献できればと、自宅の菓子工房で、お茶味の洋菓子作りと販売を行っています。

## 三重の直売所 四日市の直売所～JAみえきた四季菜～

「四季菜」は、市内を中心に9店舗を展開する、まちの身近な直売所です。生産者が毎日搬入する野菜や果物、水沢地区を中心に栽培されるかぶせ茶など、地域のさまざまな作物が並んでいます。1月のおすすめは冬野菜。甘味の増した大根や白菜を使って、鍋料理などはいかがでしょうか？



④ http://www.ja-miekita.or.jp/farmersmarket/ JA みえきた四季菜

検索

問い合わせ先

農林水産部 フードイノベーション課 ☎ 059・224・2395

みえの産直

検索



問い合わせ先

農林水産部 担い手育成課 ☎ 059・224・2354 FAX 059・223・1120



農山漁村で  
「学ぶ」「働く」  
「暮らす」ひと

### 【茶農家】

かぶせ茶カフェ  
清水 加奈さん  
(四日市市)

菓子工房 万次郎  
堤 智春さん  
(四日市市)

清水さん

回当たりがやわらかいかぶせ茶。低温で淹れると玉露のような甘味を、高温で淹れると煎茶のような味わいが楽しめます。



自助 共助 公助

# みんなで作る みえの防災・減災の輪

## 備蓄品を用意しましょう

大地震等、災害の直後は食料の確保が十分にできません。救援を受けるまでの必需品は、各家庭で準備しておく必要があります。

被災後の生活を支えるためには、1人あたり3日分以上の食料や飲料水などが必要です。被災時は心身ともに大きなストレスがかかるので、気持ちを和らげるためにも食料品はおいしいものや自分の好みのものを選んでおくと良いでしょう。また、家屋が損壊した場合にも備え、備蓄品は家の中と外の物置など、分けて保管しておくとお心です。

家族で話し合い、必要な備蓄品を家族構成に合わせて用意しておきましょう。



食品の消費期限や電化製品は定期的なチェックが大事!

### 備蓄品の例

食料品 (3日分以上)

クラッカー、缶詰、レトルトかゆ など  
※水や熱が不要で、すぐに食べられるもの

飲料水 (1人1日3リットルが目安)

救急用品 (ばんそうこう、消毒液、常備薬など)

懐中電灯、携帯ラジオ

給水用ポリタンク など

乳児のいる家庭は、ミルクや紙おむつ、ほ乳びんなども用意しておきましょう。

問い合わせ先

防災企画・地域支援課 ☎ 059-224-2185 ✉ bosai@pref.mie.jp

内閣府ホームページ

URL <http://www.gov-online.go.jp/useful/article/201108/6.html>

災害時に命を守る 検索

## 「e-モニター」をご存じですか?

県では、県民の皆さんの声を県政に生かしていくため、さまざまな方法でご意見をお聴きしています。その一つである「e-モニター」は、あらかじめ登録いただいたモニターの皆さんに、パソコンやスマートフォンを使って行うアンケートのことで、県のさまざまな取り組みに対する考えをお聴きするというものです。

モニターは、県内選挙人名簿から無作為抽出した方々を対象に募集を行っており、対象の皆さんには平成28年2月頃、募集案内をお届けします。

ご登録可能な方は、ぜひご応募ください。

URL <http://www.e-kocho.pref.mie.jp/monitor/?a=top;enquete> 三重県 e-モニター 検索

問い合わせ先

戦略企画部 広聴広報課

☎ 059-224-2647 FAX 059-224-3009 ✉ soudan@pref.mie.jp



現在、国勢調査結果を集計中のため、次回の人口・世帯数等の更新は平成28年4月号の予定です。

「県政だより みえ」の発行経費の一部に充てるため企業広告を掲載していますが、内容に関する一切の責任は広告主に帰属するものです。なお、掲載については、広告掲載業務の委託先である株式会社ホープ(☎092-716-1404)までお問い合わせください。

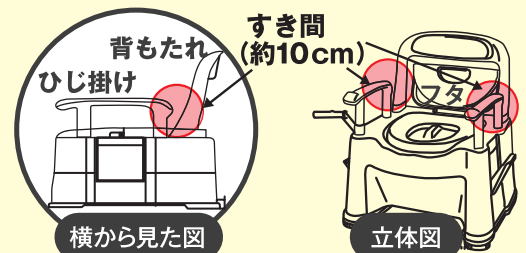
# セキスイ製 ポータブルトイレ 無償交換のお知らせ

事故防止のために対象商品を回収し、代替品と交換致します。

対象製品  
確認方法

ひじ掛けと背もたれに  
すき間があります

すき間が約10cmあり



お問合せ 積水化学工業株式会社 ポータブルトイレ回収窓口 [受付時間]9:00~19:00 ※土・日・祝日・年末年始を除く

SEKISUI 0120-011-578(無料)

FAX 0120-231-756(無料)  
E-mail products\_i@sekisui.com

「住所氏名電話番号」を書いて送信してください。

【製造・販売元】 積水ライフテック(株) 所在地 〒105-8450 東京都港区虎ノ門2-3-17

※お客様からご提供いただきました個人情報は本件の対応以外には使用いたしません。

リサイクル適性



三重県は資源循環推進活動を進めるため、リサイクルを使用しています。



この広告紙は、再生紙で、環境にやさしい植物油インクを使用しています。

広告