

平成 30 年

鋳工業生産及び生産者製品在庫の動き

—平成 27 年基準—

令和元年 10 月

三 重 県



# はじめに

三重県では、県内の鉱工業生産及び生産者製品在庫の動向を把握し、地域経済分析の一助とするため、経済産業省生産動態統計調査の結果を三重県生産動態統計調査により補完して指数化し、「三重県鉱工業生産及び生産者製品在庫の動き」として毎月公表しております。

このたび、「平成 30 年鉱工業生産及び生産者製品在庫の動き」として公表することとなりました。

鉱工業指数は、景気の動きに敏感で速報性のあることから、従来から重要な経済指標のひとつとして広く活用されており、絶えず変化する経済情勢の中、その動向は常に注目されています。

本書は、既に公表済みの鉱工業生産指数の動向を、平成 27 年基準指数として過去 5 年間に遡ってとりまとめたものであり、県内の鉱工業生産活動の実態把握や経済動向の分析資料として、また産業経済の発展を目的とした諸施策の基礎資料として、ご利用いただければ幸いです。

おわりに、ご多忙中調査にご協力いただきました事業所をはじめ、関係機関および調査員の皆様に対し感謝を申し上げますとともに、今後ともなお一層のご理解、ご協力を賜りますようお願いいたします。

令和元年 10 月

三重県戦略企画部統計課長

## 用語解説

- ・ ウェイト 基準時における特定の業種、品目の全体に対する一万分比での構成割合であり、各業種、各品目の生産活動の結果が経済に与える影響の大小を表しています。生産指数は付加価値額ウェイト、在庫指数は在庫額ウェイトとしました。
- ・ 加重平均法 個別指数にウェイトを乗じたものの総和を、ウェイトの総和で除して、個々の指数を総合したものを算出する方式のことです。
- ・ 基準時 指数作成の際に基準となる時点または期間をいいます。5年ごとに基準時の改定を行っています。本書は平成27年を基準年としています。
- ・ 季節調整 夏休みや正月休み、決算といった季節的要因、社会制度による1年を周期として繰り返される変動を取り除くことです。これを行うことによって前月や前期との比較が可能になります。
- ・ 季節調整済指数 原指数に季節調整を行った指数をいいます。次により算出します。
$$\text{季節調整済指数} = \text{原指数} \div \text{季節指数} \times 100$$
- ・ 原指数 指数作成用データを季節調整せずにそのまま指数化したものをいいます。
- ・ 個別指数 個々の品目の指数をいいます。生産指数における個別指数は次の算式で表されます。
$$\text{個別（生産）指数} = \text{比較時生産量} \div \text{基準時生産量} \times 100$$
- ・ 生産動態統計調査 製造業の各品目の中から選んだ約1,600品目について、生産している事業所を対象に、毎月の生産、出荷、在庫などを調査、集計した統計調査です。経済産業省が所管する生産動態統計調査の結果に三重県生産動態統計調査の結果を加えて三重県鉱工業指数を作成しています。
- ・ 総合指数 個別指数を加重平均し総合したものをいいます。
- ・ 比較時 基準時と比較して、指数を表す時点または期間のことをいいます。
- ・ 付加価値額 付加価値とは、生産を通じて新たに生み出した価値のことをいいます。鉱工業指数においては、付加価値額を次のように算出しています。
$$\text{生産額} - (\text{原材料使用額等} + \text{内国消費税額} + \text{減価償却額})$$
- ・ ラスパイレス算式 指数を作成するための算式の一つであり、基準時(o)の各品目の固定ウェイト(W)で加重平均して算出します。鉱工業指数の総合指数算出に採用されています。

ラスパイレス算式は次のように表されます。

$$L_t = \frac{\sum p_o \cdot q_t}{\sum p_o \cdot q_o} = \sum \frac{w_o}{\sum w_o} \times \left( \frac{q_t}{q_o} \right)$$

(  $L_t$  : t 時点の数量指数  $p_o$  : 基準時の価格  $q_o$  : 基準時の数量  $q_t$  : t 時点の数量 )

# 目 次

## 1 三重県鉱工業指数の概要

1 三重県鉱工業指数の概要	1
表 1 平成 27 年基準鉱工業指数採用品目	5

## 2 平成 30 年三重県鉱工業生産及び生産者製品在庫の動き

1 概況	8
表 2 鉱工業生産指数の推移	9
表 3 鉱工業生産者製品在庫指数の推移	9
図 1 鉱工業指数の推移	9
表 4 業種別生産指数・対前年増減率	10
表 5 財別生産指数・対前年増減率	10
表 6 業種別生産者製品在庫指数・対前年増減率	11
表 7 財別生産者製品在庫指数・対前年増減率	11
表 8 業種別生産指数・四半期別・対前期増減率	12
表 9 財別生産指数・四半期別・対前期増減率	12
表 10 業種別生産者製品在庫指数・四半期別・対前期増減率	13
表 11 財別生産者製品在庫指数・四半期別・対前期増減率	13
2 業種別鉱工業生産及び生産者製品在庫の動き	14
1 鉄鋼・非鉄金属工業	14
2 金属製品工業	14
3 汎用・生産用・業務用機械工業	15
4 電気機械工業（旧分類）	16
5 輸送機械工業	17
6 窯業・土石製品工業	17
7 化学工業	18
8 石油・石炭製品工業	18
9 プラスチック製品工業	19
10 パルプ・紙・紙加工品工業	19
11 繊維工業	20
12 食料品工業	20
13 その他工業	21
14 鉱業	23
15 電力事業（参考）	23

3 財別鉱工業生産及び生産者製品在庫の動き	24
1 最終需要財	24
2 生産財	26

### 3 統計表

第1表 業種別鉱工業生産指数(原指数)	30
第2表 業種別鉱工業生産指数(季節調整済指数)	32
第3表 財別鉱工業生産指数(原指数)	34
第4表 財別鉱工業生産指数(季節調整済指数)	35
第5表 業種別生産者製品在庫指数(原指数)	36
第6表 業種別生産者製品在庫指数(季節調整済指数)	38
第7表 財別鉱工業生産者製品在庫指数(原指数)	40
第8表 財別鉱工業生産者製品在庫指数(季節調整済指数)	41
第9表 地場産業の生産及び生産者製品在庫指数(原指数)	42
第10表 地場産業の生産及び生産者製品在庫指数(季節調整済指数)	43

# 三重県鉱工業指数の概要

## 1 指数の種類、基準時、ウェイトの算定基準等

- (1) 指数の種類……生産指数及び在庫指数
- (2) 基準時……平成 27 年（2015 年）
- (3) ウェイト算定基準……生産指数は基準時付加価値額、在庫指数は基準時平均在庫額
- (4) 指数値の計算……暦年別、四半期別及び月別、業種別及び財別

なお、四半期の 1 期とは 1 月～3 月期、2 期とは 4 月～6 月期、3 期とは 7 月～9 月期、4 期とは 10 月～12 月期のことです。

分類については次のとおりです。なお、鉱工業指数の算出にあたっては、業種分類中、公益事業は用いず、参考系列としています。

## 2 分類

分類は、原則として、日本標準産業分類（第 13 回改定）（平成 25 年 10 月統計基準設定）に準拠した「業種分類」と、品目の経済的用途に着目した「財分類」の 2 つの分類を設けました。

それぞれの内容は次のとおりです。

### (1) 業種分類

- 1) 在庫指数については採用品目数が少ないため、「鉄鋼業」、「非鉄金属工業」を「鉄鋼・非鉄金属工業」に、「はん用機械工業」、「生産用機械工業」、「業務用機械工業」を「汎用・生産用・業務用機械工業」に、「電子部品・デバイス工業」、「電気機械工業」、「情報通信機械工業」を「電気機械工業（旧分類）」として表示しました。
- 2) 「ゴム製品工業」、「家具工業」、「木材・木製品工業」、「その他製品工業」を合わせて、「その他工業」を設けました。
- 3) 「鉱業」は日本標準産業分類では大分類ですが、ウェイトが小さいので、1 つの業種分類としました。

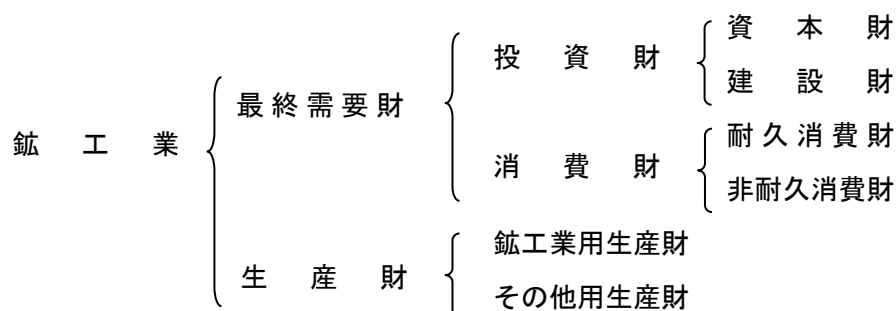
これにより、本県における業種分類は次のとおりです。

鉱工業
製造工業
鉄鋼・非鉄金属工業
鉄鋼業
非鉄金属工業
金属製品工業
汎用・生産用・業務用機械工業
汎用機械工業
生産用機械工業
業務用機械工業
電気機械工業（旧分類）
電子部品・デバイス工業
電気機械工業
情報通信機械工業
輸送機械工業
窯業・土石製品工業
化学工業
石油・石炭製品工業
プラスチック製品工業
パルプ・紙・紙加工品工業
繊維工業
食料品工業
その他工業
ゴム製品工業
家具工業
木材・木製品工業
その他製品工業
鉱業
（参考）
電力事業
産業総合



## (2) 財分類

### 1) 財分類の構成



### 2) 財分類の内容

- ・最終需要財 … 鉱工業または他の産業に原材料等として投入されない製品。ただし、建設財を含み、企業消費財を除く。
- ・投資財 … 資本財と建設財の合計。
- ・資本財 … 家計以外で購入される製品で、原則として想定耐用年数が1年以上で比較的購入価格が高いもの。
- ・建設財 … 建築用と土木用の合計。
- ・消費財 … 家計で購入される製品（耐久消費財と非耐久消費財の合計）。
- ・耐久消費財 … 原則として想定耐用年数が1年以上で比較的購入価格が高いもの。
- ・非耐久消費財 … 原則として想定耐用年数が1年未満または比較的購入価格が低いもの。
- ・生産財 … 鉱工業および他の産業に原材料等として投入される製品。ただし、企業消費財を含み、建設財を除く。
- ・鉱工業用生産財 … 鉱工業の生産工程に原材料、燃料、部品、容器、消耗品、工具等として再投入される製品。
- ・その他用生産財 … 非鉱工業用の原材料、燃料、容器、消耗品および企業消費財。

## 3 採用品目

生産指数の採用品目は184品目（産業総合185品目）、在庫指数の採用品目は103品目です（詳細は表1に掲載）。

## 4 ウェイト

生産指数は基準時付加価値額の一万分比によるウェイトであり、在庫指数は基準時年平均製品在庫額の一万分比によるウェイトです。

ウェイトの算定にあたっては、「平成28年経済センサス - 活動調査」、「生産動態統計調査」等を基礎資料とし、指数の業種分類ごとに算定を行いました。

## 5 基準数量

生産指数・・・採用品目の平成 27 年の年平均生産数量を基準としました。  
在庫指数・・・採用品目の平成 27 年の年平均在庫数量を基準としました。

## 6 季節調整

季節調整については、米国センサス局の「X-12-ARIMA」を採用しました。

季節調整済指数は、季節要因に加え、曜日・祝祭日要因、うるう年要因によっても調整されています（在庫指数については、季節要因のみ）。

## 7 時系列値

平成 25 年 1 月以降について平成 27 年基準による値を作成しています。

平成 24 年 12 月以前の指数値については、平成 22 年基準指数にリンク係数を乗じることにより接続計算を行います。

リンク係数は次の算式により算出します。

$$\text{リンク係数} = \frac{\text{平成 27 年基準指数の平成 25 年 1 月～3 月平均季節調整済指数}}{\text{平成 22 年基準指数の平成 25 年 1 月～3 月平均季節調整済指数}}$$

表1 平成27年基準 鋳工業指数採用品

業種名	品目名	単位	生産額(億)	在庫額(億)	財分類
鋳工業			10000.0	10000.0	
製造工業			9988.1	9951.3	
鉄鋼・非鉄金属工業			242.8	521.0	
鉄鋼業			74.1	97.1	鋳工業用生産財
	鋳鋼品（鋳放）特殊鋼	t	6.1	97.1	鋳工業用生産財
	鉄系熱間型鍛造品	t	7.2		鋳工業用生産財
	鉄系熱間リングロール	t	11.8		鋳工業用生産財
	鋳鉄鑄物（球状黒鉛鋳鉄を除く）	t	17.2		鋳工業用生産財
	球状黒鉛鋳鉄	t	11.0		鋳工業用生産財
	可鍛鋳鉄	t	20.8		鋳工業用生産財
非鉄金属工業			168.7	423.9	
	アルミニウム系熱間鍛造品	kg	5.1		鋳工業用生産財
	アルミニウム鑄物	kg	1.4		鋳工業用生産財
	アルミニウムダイカスト	kg	7.0		鋳工業用生産財
	アルミニウム合金地金	t	16.5	56.7	鋳工業用生産財
	黄銅製品	t	10.4	46.9	鋳工業用生産財
	高純度多結晶シリコン	kg	4.6	32.9	鋳工業用生産財
	銅裸線（電線メーカー向け心線）	導体t	59.3	57.9	鋳工業用生産財
	巻線	導体t	21.3	132.7	鋳工業用生産財
	輸送機器用電線	導体t	23.5	4.8	鋳工業用生産財
	電力用電線・ケーブル	導体t	18.7	86.3	資本財
	アルミニウム線	導体t	0.9	5.7	資本財
金属製品工業			498.8	316.0	
	18リットル缶	t	15.3	9.4	鋳工業用生産財
	鉄骨	t	45.3		鋳工業用生産財
	橋りょう	t	183.5		建設財
	配電用架線金物	千個	36.9		その他用生産財
	うす板ばね	kg	27.1	18.0	鋳工業用生産財
	管継手	千個	123.1		建設財
	作業工具	個	22.2	142.4	
	作業工具・鋳工業用生産財	個	11.1	71.2	鋳工業用生産財
	作業工具・その他用生産財	個	11.1	71.2	その他用生産財
	機械材料軸受合金	kg	16.0		鋳工業用生産財
	スチール・ステンレスドア	t	29.4	146.2	建設財
汎用・生産用・業務用			967.5	757.1	
機械工業			356.4	271.7	
汎用機械工業			5.3		資本財
	遠心送風機	台	1.0		資本財
	ローラーコンベヤ	台	71.2		鋳工業用生産財
	固定比減速機	台	14.5		鋳工業用生産財
	スチールチェーン	m	8.8		資本財
	ショーケース冷凍機	台	79.2		鋳工業用生産財
	ラジアル玉軸受	千個	166.5		鋳工業用生産財
	円筒ころ軸受	千個	9.3		鋳工業用生産財
	一般用バルブ・コック（鋳鉄製）	個	0.6	271.7	鋳工業用生産財
	電気ブロワ	台	397.6	342.6	
生産用機械工業			3.5		資本財
	混合機・かくはん機・粉碎機	台	3.4	5.5	資本財
	木工・製材機械	台	154.3	110.4	資本財
	数値制御旋盤	台	156.7	226.7	資本財
	マシニングセンタ	台	13.5		資本財
	製パン・製菓機械	台	23.4		資本財
	プラスチック用金型	組	42.8		資本財
	グライディングホイール	個	213.5	142.8	資本財
業務用機械工業			2.7		資本財
	デジタル・フルカラー複写機	台	208.3	142.8	資本財
	飲料用自動販売機	台	2.5		資本財
	精密測定機	台	2892.5	1752.1	
電気機械工業（旧分類）			2227.4	1006.0	
電子部品・デバイス工業			0.3		鋳工業用生産財
	トランス	千個	81.9		鋳工業用生産財
	プリント基板用コネクタ	千個	0.4		鋳工業用生産財
	プリント配線実装基板	千個	0.2		鋳工業用生産財
	音響部品（スピーカ・マイクロホン）	千個	3.4		鋳工業用生産財
	スイッチング電源	千台	4.4		鋳工業用生産財
	表示管	百万円	1065.0		鋳工業用生産財
	モス型フラッシュメモリ	百万円	1071.8	1006.0	鋳工業用生産財
	アクティブ型液晶素子	百万円	558.9	642.7	
電気機械工業			6.5		資本財
	一般用エンジン発電機	kVA	7.6		鋳工業用生産財
	標準三相誘導電動機	kW	56.9		鋳工業用生産財
	非標準三相誘導電動機	kW	25.5		鋳工業用生産財
	小形交流電動機	台	48.4	169.9	資本財
	標準変圧器	台	23.2		資本財
	非標準変圧器	kVA	35.5		資本財
	汎用インバータ	式	4.5		資本財
	電気炉	基	144.3		鋳工業用生産財
	電磁リレー	台	14.0		鋳工業用生産財
	電磁クラッチ	台	115.5	294.2	建設財
	配線器具接続器	千個	15.8	27.4	
	LED器具	千個	10.0	17.3	非耐久消費財
	LED器具・非耐久消費財	千個	5.8	10.1	その他用生産財
	LED器具・その他用生産財	千個	7.1		資本財
	医用測定器	台	54.1	151.2	鋳工業用生産財
	鉛蓄電池	千個			

業種名	品目名	単位	生産額(円)	在庫額(円)	財分類	
情報通信機械工業	インターホン	式	106.2	103.4		
	プリンタ	台	90.3	103.4	耐久消費財	
	プリンタ・資本財	台	15.9		資本財	
	プリンタ・耐久消費材	台	8.7		耐久消費財	
輸送機械工業			1862.6	1701.4		
	軽自動車(気筒容積660ml以下)	台	369.5	993.4	耐久消費財	
	小型自動車(気筒容積660ml超~2000ml以下)	台	245.0	708.0		
	小型自動車(気筒容積660ml超~2000ml以下)・資本財	台	36.8	106.2	資本財	
	小型自動車(気筒容積660ml超~2000ml以下)・耐久消費材	台	208.2	601.8	耐久消費財	
	普通自動車(気筒容積2000ml超)	台	530.8			
	普通自動車(気筒容積2000ml超)・資本財	台	79.6		資本財	
	普通自動車(気筒容積2000ml超)・耐久消費材	台	451.2		耐久消費財	
	小型バス	台	88.2		資本財	
	小型トラック	台	227.4		資本財	
	ガソリンエンジン	台	223.4		鉱工業用生産財	
	自動変速装置	個	84.0		鉱工業用生産財	
	シート	個	32.6		鉱工業用生産財	
	蓄電池式運搬車	台	2.6		資本財	
	鋼船(進捗量)	t	59.1		耐久消費財	
	窯業・土石製品工業			317.9	636.8	
		化粧品用容器	t	3.9	34.6	鉱工業用生産財
タイル・内装		m <sup>2</sup>	6.6	0.3	建設財	
台所・食卓用品		kg	6.1		非耐久消費財	
圧電機能素子		千個	11.2	31.6	鉱工業用生産財	
ガスセンサ素子		千個	47.5		鉱工業用生産財	
触媒担体・セラミックフィルタ		kg	10.7		鉱工業用生産財	
生石灰		t	2.3	5.0	鉱工業用生産財	
板ガラス		換算箱	27.2	126.0		
板ガラス・建設財		換算箱	19.3	90.6	建設財	
板ガラス・鉱工業用生産財		換算箱	7.9	35.4	鉱工業用生産財	
自動車用・鉄道車両用ガラス		m <sup>2</sup>	13.3	141.3	鉱工業用生産財	
強化ガラス		m <sup>2</sup>	62.3	49.8	鉱工業用生産財	
塩基性れんが		t	5.2	17.7	鉱工業用生産財	
炭素製品		kg	18.4	59.4	鉱工業用生産財	
ブラシ		kg	18.4	55.9	鉱工業用生産財	
せっこうボード		m <sup>2</sup>	7.5	13.7	建設財	
普通ポルトランドセメント		t	49.8	13.5	建設財	
遠心力鉄筋コンクリートポール		t	8.6	73.3	資本財	
空洞コンクリートブロック		千個	2.6	1.2	建設財	
気泡コンクリート製品		m <sup>3</sup>	14.9	13.5	建設財	
生コンクリート		m <sup>3</sup>	1.4		鉱工業用生産財	
化学工業				1349.7	1677.8	
		か性ソーダ	t	13.4	3.8	鉱工業用生産財
		フタル酸系可塑性	t	21.8	37.3	鉱工業用生産財
		成形材料	t	225.3	115.0	鉱工業用生産財
		クラム	t	135.6	162.6	鉱工業用生産財
	ラテックス	t	144.1		鉱工業用生産財	
	キシレン	t	68.5	200.8	鉱工業用生産財	
	酸化エチレン	t	62.8	300.6	鉱工業用生産財	
	アクリル酸エステル	t	67.9	28.4	鉱工業用生産財	
	酸化チタン	t	76.2	305.0	鉱工業用生産財	
	カーボンブラック	t	43.2	89.2	鉱工業用生産財	
	窒素ガス	千m <sup>3</sup>	20.0		鉱工業用生産財	
	エポキシ樹脂	t	60.5	81.1	鉱工業用生産財	
	ウレタンフォーム	t	37.3	106.7	鉱工業用生産財	
	塩化ビニル樹脂(ポリマー)	t	105.8		鉱工業用生産財	
	ポリエチレンテレフタレート	t	50.4	245.6	鉱工業用生産財	
	ポリブチレンテレフタレート	t	34.4		鉱工業用生産財	
	石けん	t	1.9	0.8	非耐久消費財	
	陽イオン活性剤	t	19.3		鉱工業用生産財	
	POEアルキルエーテル	t	25.1		鉱工業用生産財	
	多価アルコールエステル	t	32.1		鉱工業用生産財	
	化粧水	kg	7.5	0.9	非耐久消費財	
	アミノアルキド樹脂系塗料	t	9.8		鉱工業用生産財	
	ウレタン樹脂系塗料	t	10.2			
	ウレタン樹脂系塗料・建設財	t	4.4		建設財	
	ウレタン樹脂系塗料・鉱工業用生産財	t	5.8		鉱工業用生産財	
	エマルジョンペイント	t	11.8		建設財	
	グラビアインキ	t	6.0		鉱工業用生産財	
	医薬品	百万円	58.8		非耐久消費財	
	石油・石炭製品工業			151.7	646.5	
		自動車用並級ガソリン	kl	62.6	105.2	
		自動車用並級ガソリン・非耐久消費財	kl	43.2	72.6	非耐久消費財
		自動車用並級ガソリン・その他用生産財	kl	19.4	32.6	その他用生産財
灯油		kl	27.5	42.8		
灯油・非耐久消費財		kl	13.5	21.0	非耐久消費財	
灯油・その他用生産財		kl	14.0	21.8	その他用生産財	
軽油		kl	25.8	228.0	その他用生産財	
重油		kl	14.3	123.2		
重油・鉱工業用生産財		kl	5.0	43.1	鉱工業用生産財	
重油・その他用生産財		kl	9.3	80.1	その他用生産財	
潤滑油		kl	4.2	90.3		
潤滑油・鉱工業用生産財		kl	2.9	62.3	鉱工業用生産財	
潤滑油・その他用生産財		kl	1.3	28.0	その他用生産財	
アスファルト		t	3.4		建設財	
液化石油ガス		t	2.7	57.0		
液化石油ガス・鉱工業用生産財		t	0.8	16.5	鉱工業用生産財	
液化石油ガス・その他用生産財		t	1.9	40.5	その他用生産財	
精製及び混合原料油		kl	11.2		鉱工業用生産財	

業種名	品目名	単位	生産額	在庫額	財分類	
プラスチック製品工業			439.9	427.7		
	包装用フィルム（軟質製品）	t	161.6	185.7	その他用生産財	
	フィルム（硬質製品）	t	55.3	57.6	鉱工業用生産財	
	輸送機械用部品	t	28.5	59.8	鉱工業用生産財	
	電気通信用部品	t	76.2	29.6	鉱工業用生産財	
	日用品・雑貨	t	41.0	45.1	非耐久消費財	
	強化プラスチック製品	t	62.1	33.8	建設財	
	浴槽	個	15.2	16.1	鉱工業用生産財	
パルプ・紙・紙加工品工業			79.5	185.3		
	製紙パルプ	t	21.7		鉱工業用生産財	
	上級印刷紙	t	13.1	23.9		
	上級印刷紙・鉱工業用生産財	t	7.2	13.1	鉱工業用生産財	
	上級印刷紙・その他用生産財	t	5.9	10.8	その他用生産財	
	色上質紙	t	15.2	75.4	鉱工業用生産財	
	PPC用紙	t	13.5	49.2	その他用生産財	
	純白ロール紙	t	2.3	9.1	鉱工業用生産財	
	加工原紙	t	11.4	10.2	鉱工業用生産財	
	段ボールシート	千m <sup>2</sup>	2.0	8.0	鉱工業用生産財	
	大型紙袋	千枚	0.3	9.5	鉱工業用生産財	
	繊維工業			70.1	92.2	
ポリプロピレン長繊維		t	28.3		鉱工業用生産財	
綿糸		t	0.8	10.1	鉱工業用生産財	
ポリエステル糸		t	1.1	10.1	鉱工業用生産財	
タオル		kg	0.3	5.7	鉱工業用生産財	
不織布乾式		m <sup>2</sup>	31.6	14.1	鉱工業用生産財	
丸編合成繊維		千m <sup>2</sup>	2.8	25.0	鉱工業用生産財	
ニット製外衣		デカ	3.9	11.7	非耐久消費財	
漁網・陸上綱		kg	1.3	15.5	資本財	
食料品工業				592.6	717.7	
	アイスクリーム	kg	14.4	54.8	非耐久消費財	
	みそ	t	17.3	63.5	非耐久消費財	
	しょうゆ	kl	19.3		非耐久消費財	
	コーヒー	t	37.0		非耐久消費財	
	ハム・ソーセージ	t	137.6	84.6	非耐久消費財	
	植物油脂	t	35.5	216.3	非耐久消費財	
	豆腐・油揚げ	kg	12.0		非耐久消費財	
	えだ肉	kg	25.6		非耐久消費財	
	水産加工品	t	30.8		非耐久消費財	
	処理牛乳	kl	10.2		非耐久消費財	
	化学調味料	t	130.2	166.9	非耐久消費財	
	コーンスターチ	t	18.8	65.1	非耐久消費財	
	あめ菓子	t	38.3	40.9	非耐久消費財	
	水飴・ブドウ糖	t	28.0	25.6	非耐久消費財	
	清酒	kl	37.6		非耐久消費財	
	その他工業 ゴム製品工業			522.5	519.7	
			333.8	305.6		
トラック・バス用タイヤ		千本	113.4	88.9		
トラック・バス用タイヤ・鉱工業用生産財		千本	39.7	31.1	鉱工業用生産財	
トラック・バス用タイヤ・その他用生産財		千本	73.7	57.8	その他用生産財	
乗用車用タイヤ		千本	88.6	83.2		
乗用車用タイヤ・鉱工業用生産財		千本	31.0	29.1	鉱工業用生産財	
乗用車用タイヤ・その他用生産財		千本	57.6	54.1	その他用生産財	
小型トラック用タイヤ		千本	65.5	60.5		
小型トラック用タイヤ・鉱工業用生産財		千本	22.9	21.2	鉱工業用生産財	
小型トラック用タイヤ・その他用生産財		千本	42.6	39.3	その他用生産財	
自動車用ホース		千m	66.3	67.0	鉱工業用生産財	
タイヤチューブ		新ゴム量t		6.0	鉱工業用生産財	
家具工業				48.0	64.3	
		事務用机	個	37.6	23.2	資本財
	金属製いす	個	7.5	19.0	資本財	
木材・木製品工業						
	金属製ベッド	個	2.9	22.1	資本財	
木材・木製品工業			46.3	35.6		
	製材	千m <sup>3</sup>	46.3	35.6	建設財	
その他製品工業			94.4	114.2		
	水性ボールペン	千本	87.9	53.0		
	水性ボールペン・非耐久消費財	千本	57.1	34.5	非耐久消費財	
	水性ボールペン・その他用生産財	千本	30.8	18.5	その他用生産財	
鉱業	真珠加工品	kg	6.5	61.2	耐久消費財	
			11.9	48.7		
	けい石	t	0.1		鉱工業用生産財	
	石灰石	t	7.8	34.0	鉱工業用生産財	
	かんらん岩製品	t	3.9	14.7	鉱工業用生産財	
	耐火粘土	t	0.1		鉱工業用生産財	
電力事業	発電量	Mwh	106.9			

# 平成 30 年三重県鉱工業生産及び生産者製品在庫の動き

## 1 概況

### 1 生産の動き

平成 30 年の県内鉱工業生産指数の年平均は 111.1 (平成 27 年=100) で (年指数については、原指数による。以下同じ。) 対前年比 3.5%増となり、3 年連続で上昇となりました。

四半期ごとの推移についてみると (四半期別指数については、季節調整済指数による。以下同じ。) 1 期 107.2 (対前期比 3.0%減)、2 期 110.9 (同 3.5%増)、3 期 110.7 (同 0.2%減)、4 期 114.9 (同 3.8%増) となりました (表 2、図 1)。

これを業種別に対前年比で見ると、上昇した業種は大きい順に、輸送機械工業 18.0%、情報通信機械工業 14.3%、窯業・土石製品工業 13.1%、電子部品・デバイス工業 8.2%、鉱業 7.0%、鉄鋼業 4.3%、家具工業 3.8%、食料品工業 3.6%、業務用機械工業 3.3%、ゴム製品工業 2.6%、プラスチック製品工業 2.4%、石油・石炭製品工業 2.0%となりました。一方、低下した業種は大きい順に、金属製品工業 ▲29.3%、繊維工業 ▲11.8%、汎用機械工業 ▲10.4%、電気機械工業 ▲6.5%、パルプ・紙・紙加工品工業 ▲6.2%、生産用機械工業 ▲4.5%、木材・木製品工業 ▲2.4%、その他製品工業 ▲1.5%、非鉄金属工業 ▲0.9%、化学工業 ▲0.8%となりました (表 4)。

また、財別に対前年比で見ると、上昇した財は大きい順に、耐久消費財 25.4%、資本財 4.3%、非耐久消費財 4.1%、鉱工業用生産財 3.0%となりました。一方、低下した財は大きい順に、建設財 ▲24.4%、その他用生産財 ▲2.1%となりました (表 5)。

### 2 生産者製品在庫の動き

平成 30 年の県内鉱工業生産者製品在庫指数 (以下「在庫指数」とします。) の年平均は、88.1 (平成 27 年=100) で、対前年比 2.6%増となり、3 年ぶりで上昇となりました。四半期ごとの推移についてみると、1 期 87.6 (対前期比 2.0%増)、2 期 87.8 (同 0.2%増)、3 期 89.2 (同 1.6%増)、4 期 87.9 (同 1.5%減) となりました (表 3、図 1)。

これを業種別に対前年比で見ると、上昇した業種は大きい順に、輸送機械工業 25.9%、ゴム製品工業 19.1%、金属製品工業 16.8%、窯業・土石製品工業 11.4%、鉄鋼・非鉄金属工業 9.1%、繊維工業 9.0%、プラスチック製品工業 8.1%、電気機械工業 (旧分類) 7.2%、その他製品工業 6.5%となりました。一方、低下した業種は大きい順に、汎用・生産用・業務用機械工業 ▲15.2%、パルプ・紙・紙加工品工業 ▲8.6%、石油・石炭製品工業 ▲7.5%、家具工業 ▲7.4%、鉱業 ▲6.1%、食料品工業 ▲5.6%、化学工業 ▲1.4%、木材・木製品工業 ▲0.7%となりました (表 6)。

また、財別に対前年比で見ると、上昇した財は大きい順に、耐久消費財 14.0%、建設財 7.4%、鉱工業用生産財 4.8%、その他用生産財 0.3%となりました。一方、低下した財は大きい順に、非耐久消費財 ▲6.7%、資本財 ▲3.4%となりました (表 7)。

表2 鋳工業生産指数の推移

	平成27年=100			
	全 国		三 重 県	
	指 数	前年(期)比	指 数	前年(期)比
26年平均	101.2	2.0	103.1	▲ 0.7
27年平均	100.0	▲ 1.2	100.0	▲ 3.0
28年平均	100.0	0.0	105.1	5.1
29年平均	103.1	3.1	107.3	2.1
30年平均	104.2	1.1	111.1	3.5
30年1期	103.5	▲ 0.9	107.2	▲ 3.0
30年2期	104.3	0.8	110.9	3.5
30年3期	103.6	▲ 0.7	110.7	▲ 0.2
30年4期	105.0	1.4	114.9	3.8

表3 鋳工業生産者製品在庫指数の推移

	平成27年=100			
	全 国		三 重 県	
	指 数	前年(期)比	指 数	前年(期)比
26年平均	99.5	1.5	96.5	▲ 2.4
27年平均	100.0	0.5	100.0	3.6
28年平均	99.1	▲ 0.9	86.7	▲ 13.3
29年平均	99.4	0.3	85.9	▲ 0.9
30年平均	102.0	2.6	88.1	2.6
30年1期	101.8	0.5	87.6	2.0
30年2期	102.3	0.5	87.8	0.2
30年3期	101.9	▲ 0.4	89.2	1.6
30年4期	102.0	0.1	87.9	▲ 1.5

※ 年平均は原指数。四半期は季節調整済指数

図1 鋳工業指数の推移(平成27年=100、季節調整済)

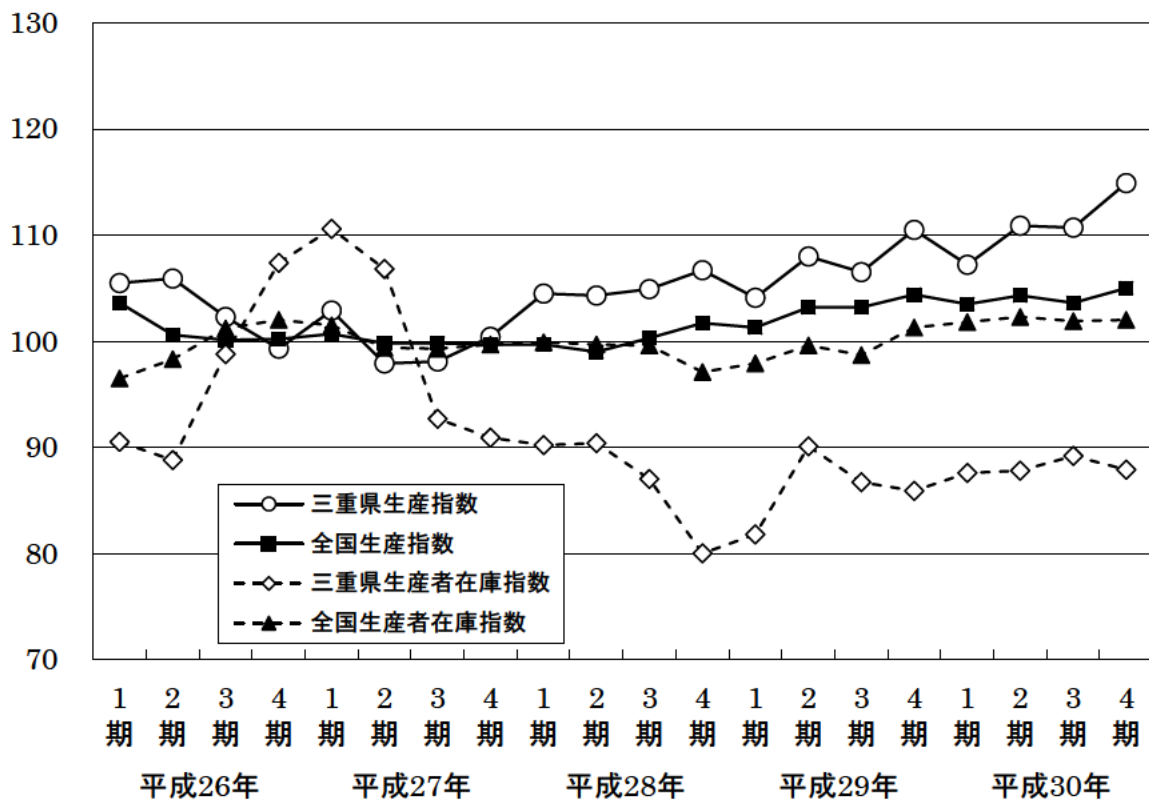


表4 業種別生産指数（原指数）・対前年増減率

平成27年=100

	ウェイト	26年	27年	28年	29年	30年	対前年増減率（%）			
							27年/26年	28年/27年	29年/28年	30年/29年
鉱工業	10000.0	103.1	100.0	105.1	107.3	111.1	▲ 3.0	5.1	2.1	3.5
製造工業	9988.1	103.1	100.0	105.1	107.3	111.1	▲ 3.0	5.1	2.1	3.5
鉄鋼・非鉄金属工業	242.8	113.9	100.0	115.8	118.4	119.1	▲ 12.2	15.8	2.2	0.6
鉄鋼業	74.1	104.6	100.0	106.0	112.8	117.6	▲ 4.4	6.0	6.4	4.3
非鉄金属工業	168.7	117.9	100.0	120.1	120.9	119.8	▲ 15.2	20.1	0.7	▲ 0.9
金属製品工業	498.8	89.4	100.0	123.9	123.5	87.3	11.9	23.9	▲ 0.3	▲ 29.3
汎用・生産用・業務用機械工業	967.5	102.4	100.0	92.0	102.9	97.7	▲ 2.3	▲ 8.0	11.8	▲ 5.1
汎用機械工業	356.4	103.3	100.0	95.1	106.0	95.0	▲ 3.2	▲ 4.9	11.5	▲ 10.4
生産用機械工業	397.6	91.4	100.0	89.7	102.8	98.2	9.4	▲ 10.3	14.6	▲ 4.5
業務用機械工業	213.5	121.3	100.0	91.0	98.0	101.2	▲ 17.6	▲ 9.0	7.7	3.3
電気機械工業（旧分類）	2892.5	92.2	100.0	97.5	107.6	113.7	8.5	▲ 2.5	10.4	5.7
電子部品・デバイス工業	2227.4	88.9	100.0	96.6	110.4	119.4	12.5	▲ 3.4	14.3	8.2
電気機械工業	558.9	99.3	100.0	101.1	100.5	94.0	0.7	1.1	▲ 0.6	▲ 6.5
情報通信機械工業	106.2	125.0	100.0	96.6	85.9	98.2	▲ 20.0	▲ 3.4	▲ 11.1	14.3
輸送機械工業	1862.6	129.5	100.0	121.0	110.5	130.4	▲ 22.8	21.0	▲ 8.7	18.0
窯業・土石製品工業	317.9	114.0	100.0	96.7	98.3	111.2	▲ 12.3	▲ 3.3	1.7	13.1
化学工業	1349.7	95.2	100.0	102.9	106.9	106.0	5.0	2.9	3.9	▲ 0.8
石油・石炭製品工業	151.7	94.1	100.0	97.9	89.5	91.3	6.3	▲ 2.1	▲ 8.6	2.0
プラスチック製品工業	439.9	99.6	100.0	99.8	105.1	107.6	0.4	▲ 0.2	5.3	2.4
パルプ・紙・紙加工品工業	79.5	104.1	100.0	104.4	106.5	99.9	▲ 3.9	4.4	2.0	▲ 6.2
繊維工業	70.1	95.6	100.0	98.8	92.9	81.9	4.6	▲ 1.2	▲ 6.0	▲ 11.8
食料品工業	592.6	99.6	100.0	114.7	103.9	107.6	0.4	14.7	▲ 9.4	3.6
その他工業	522.5	102.8	100.0	99.4	101.1	102.4	▲ 2.7	▲ 0.6	1.7	1.3
ゴム製品工業	333.8	101.4	100.0	97.0	97.9	100.4	▲ 1.4	▲ 3.0	0.9	2.6
家具工業	48.0	109.5	100.0	94.0	97.7	101.4	▲ 8.7	▲ 6.0	3.9	3.8
木材・木製品工業	46.3	109.7	100.0	95.6	84.0	82.0	▲ 8.8	▲ 4.4	▲ 12.1	▲ 2.4
その他製品工業	94.4	101.0	100.0	112.2	122.2	120.4	▲ 1.0	12.2	8.9	▲ 1.5
鉱業	11.9	105.4	100.0	94.1	90.3	96.6	▲ 5.1	▲ 5.9	▲ 4.0	7.0
電力事業	106.9	110.4	100.0	98.5	101.7	76.6	▲ 9.4	▲ 1.5	3.2	▲ 24.7
産業総合	10106.9	103.2	100.0	105.0	107.2	110.7	▲ 3.1	5.0	2.1	3.3

表5 財別生産指数（原指数）・対前年増減率

平成27年=100

	ウェイト	26年	27年	28年	29年	30年	対前年増減率（%）			
							27年/26年	28年/27年	29年/28年	30年/29年
鉱工業	10000.0	103.1	100.0	105.1	107.3	111.1	▲ 3.0	5.1	2.1	3.5
最終需用財	3997.7	108.8	100.0	112.1	107.6	113.0	▲ 8.1	12.1	▲ 4.0	5.0
投資財	1970.1	102.5	100.0	104.2	104.8	96.8	▲ 2.4	4.2	0.6	▲ 7.6
資本財	1229.4	106.7	100.0	96.9	98.0	102.2	▲ 6.3	▲ 3.1	1.1	4.3
建設財	740.7	95.4	100.0	116.2	116.1	87.8	4.8	16.2	▲ 0.1	▲ 24.4
消費財	2027.6	115.0	100.0	119.9	110.3	128.9	▲ 13.0	19.9	▲ 8.0	16.9
耐久消費財	1192.0	127.0	100.0	124.7	111.6	140.0	▲ 21.3	24.7	▲ 10.5	25.4
非耐久消費財	835.6	97.8	100.0	112.9	108.5	112.9	2.2	12.9	▲ 3.9	4.1
生産財	6002.3	99.3	100.0	100.4	107.0	109.7	0.7	0.4	6.6	2.5
鉱工業用生産財	5491.1	99.6	100.0	100.5	107.7	110.9	0.4	0.5	7.2	3.0
その他用生産財	511.2	96.0	100.0	99.3	99.4	97.3	4.2	▲ 0.7	0.1	▲ 2.1



表6 業種別生産者製品在庫指数（原指数）・対前年増減率

平成27年=100

	ウェイト	26年	27年	28年	29年	30年	対前年増減率（％）			
							27年/26年	28年/27年	29年/28年	30年/29年
鉱工業	10000.0	96.5	100.0	86.7	85.9	88.1	3.6	▲ 13.3	▲ 0.9	2.6
製造工業	9951.3	96.4	100.0	86.6	85.9	88.1	3.7	▲ 13.4	▲ 0.8	2.6
鉄鋼・非鉄金属工業	521.0	93.9	100.0	112.8	132.5	144.6	6.5	12.8	17.5	9.1
鉄鋼業	97.1	-	-	-	-	-	-	-	-	-
非鉄金属工業	423.9	-	-	-	-	-	-	-	-	-
金属製品工業	316.0	102.7	100.0	94.3	147.4	172.1	▲ 2.6	▲ 5.7	56.3	16.8
汎用・生産用・業務用機械工業	757.1	84.5	100.0	122.3	105.6	89.5	18.3	22.3	▲ 13.7	▲ 15.2
汎用機械工業	271.7	-	-	-	-	-	-	-	-	-
生産用機械工業	342.6	-	-	-	-	-	-	-	-	-
業務用機械工業	142.8	-	-	-	-	-	-	-	-	-
電気機械工業（旧分類）	1752.1	92.5	100.0	70.9	51.5	55.2	8.1	▲ 29.1	▲ 27.4	7.2
電子部品・デバイス工業	1006.0	-	-	-	-	-	-	-	-	-
電気機械工業	642.7	-	-	-	-	-	-	-	-	-
情報通信機械工業	103.4	-	-	-	-	-	-	-	-	-
輸送機械工業	1701.4	91.4	100.0	40.6	21.6	27.2	9.4	▲ 59.4	▲ 46.8	25.9
窯業・土石製品工業	636.8	95.3	100.0	95.1	94.0	104.7	4.9	▲ 4.9	▲ 1.2	11.4
化学工業	1677.8	95.4	100.0	101.7	105.0	103.5	4.8	1.7	3.2	▲ 1.4
石油・石炭製品工業	646.5	105.4	100.0	91.5	108.1	100.0	▲ 5.1	▲ 8.5	18.1	▲ 7.5
プラスチック製品工業	427.7	110.9	100.0	99.9	115.2	124.5	▲ 9.8	▲ 0.1	15.3	8.1
パルプ・紙・紙加工品工業	185.3	87.6	100.0	95.8	106.2	97.1	14.2	▲ 4.2	10.9	▲ 8.6
繊維工業	92.2	114.7	100.0	103.7	117.1	127.6	▲ 12.8	3.7	12.9	9.0
食料品工業	717.7	107.5	100.0	100.0	123.7	116.8	▲ 7.0	0.0	23.7	▲ 5.6
その他工業	519.7	107.1	100.0	106.8	110.5	123.2	▲ 6.6	6.8	3.5	11.5
ゴム製品工業	305.6	103.4	100.0	99.1	97.3	115.9	▲ 3.3	▲ 0.9	▲ 1.8	19.1
家具工業	64.3	116.7	100.0	83.4	78.9	73.1	▲ 14.3	▲ 16.6	▲ 5.4	▲ 7.4
木材・木製品工業	35.6	119.4	100.0	86.5	74.2	73.7	▲ 16.2	▲ 13.5	▲ 14.2	▲ 0.7
その他製品工業	114.2	107.8	100.0	146.9	175.2	186.6	▲ 7.2	46.9	19.3	6.5
鉱業	48.7	118.0	100.0	105.2	102.4	96.2	▲ 15.3	5.2	▲ 2.7	▲ 6.1
電力事業	0.0	-	-	-	-	-	-	-	-	-
産業総合	10000.0	96.5	100.0	86.7	85.9	88.1	3.6	▲ 13.3	▲ 0.9	2.6

表7 財別生産者製品在庫指数（原指数）・対前年増減率

平成27年=100

	ウェイト	26年	27年	28年	29年	30年	対前年増減率（％）			
							27年/26年	28年/27年	29年/28年	30年/29年
鉱工業	10000.0	96.5	100.0	86.7	85.9	88.1	3.6	▲ 13.3	▲ 0.9	2.6
最終需用財	4346.7	105.1	100.0	80.4	82.5	83.1	▲ 4.9	▲ 19.6	2.6	0.7
投資財	1665.3	89.4	100.0	103.4	114.1	115.9	11.9	3.4	10.3	1.6
資本財	1006.6	81.7	100.0	103.3	103.6	100.1	22.4	3.3	0.3	▲ 3.4
建設財	658.7	101.2	100.0	103.6	130.3	140.0	▲ 1.2	3.6	25.8	7.4
消費財	2681.4	114.8	100.0	66.0	62.8	62.7	▲ 12.9	▲ 34.0	▲ 4.8	▲ 0.2
耐久消費財	1759.8	119.5	100.0	47.0	30.7	35.0	▲ 16.3	▲ 53.0	▲ 34.7	14.0
非耐久消費財	921.6	105.7	100.0	102.4	124.1	115.8	▲ 5.4	2.4	21.2	▲ 6.7
生産財	5653.3	89.8	100.0	91.6	88.6	91.9	11.4	▲ 8.4	▲ 3.3	3.7
鉱工業用生産財	4725.6	87.3	100.0	90.8	84.0	88.0	14.5	▲ 9.2	▲ 7.5	4.8
その他用生産財	927.7	102.0	100.0	95.7	111.9	112.2	▲ 2.0	▲ 4.3	16.9	0.3

表8 業種別生産指数（季節調整済指数）・四半期別・対前期増減率

平成27年=100

	平成30年				生産指数・対前期増減率（%）			
	1期	2期	3期	4期	30年1期 /29年4期	2期 / 1期	3期 / 2期	4期 / 3期
鉱工業	107.2	110.9	110.7	114.9	▲ 3.0	3.5	▲ 0.2	3.8
製造工業	107.2	110.8	110.8	114.9	▲ 3.0	3.4	0.0	3.7
鉄鋼・非鉄金属工業	117.0	118.8	118.1	122.4	▲ 2.9	1.5	▲ 0.6	3.6
鉄鋼業	113.4	114.9	115.3	126.6	▲ 1.6	1.3	0.3	9.8
非鉄金属工業	118.4	120.3	119.0	121.4	▲ 3.7	1.6	▲ 1.1	2.0
金属製品工業	81.3	97.2	88.8	98.7	▲ 45.4	19.6	▲ 8.6	11.1
汎用・生産用・業務用機械工業	103.9	100.3	95.2	90.6	▲ 6.9	▲ 3.5	▲ 5.1	▲ 4.8
汎用機械工業	96.4	95.5	92.1	95.2	▲ 16.8	▲ 0.9	▲ 3.6	3.4
生産用機械工業	110.2	100.5	90.2	91.0	1.7	▲ 8.8	▲ 10.2	0.9
業務用機械工業	105.7	108.6	106.9	83.7	▲ 4.6	2.7	▲ 1.6	▲ 21.7
電気機械工業（旧分類）	109.8	116.9	117.5	111.1	▲ 2.7	6.5	0.5	▲ 5.4
電子部品・デバイス工業	115.2	124.4	123.3	115.2	▲ 2.3	8.0	▲ 0.9	▲ 6.6
電気機械工業	90.1	92.6	94.3	98.1	▲ 6.3	2.8	1.8	4.0
情報通信機械工業	95.5	91.1	109.0	96.7	16.7	▲ 4.6	19.6	▲ 11.3
輸送機械工業	123.9	121.1	123.8	149.7	7.4	▲ 2.3	2.2	20.9
窯業・土石製品工業	109.9	109.6	110.4	114.5	17.3	▲ 0.3	0.7	3.7
化学工業	102.0	106.5	106.2	109.4	▲ 1.4	4.4	▲ 0.3	3.0
石油・石炭製品工業	92.9	96.7	91.3	84.1	▲ 10.8	4.1	▲ 5.6	▲ 7.9
プラスチック製品工業	108.6	108.8	106.0	107.5	0.4	0.2	▲ 2.6	1.4
パルプ・紙・紙加工品工業	92.6	101.1	101.4	106.8	▲ 12.1	9.2	0.3	5.3
繊維工業	100.3	83.5	66.3	77.1	10.6	▲ 16.7	▲ 20.6	16.3
食料品工業	104.7	102.0	112.0	110.3	4.7	▲ 2.6	9.8	▲ 1.5
その他工業	103.0	104.0	98.7	103.3	1.4	1.0	▲ 5.1	4.7
ゴム製品工業	100.5	101.8	97.6	101.0	2.2	1.3	▲ 4.1	3.5
家具工業	100.5	109.5	92.3	100.7	▲ 5.8	9.0	▲ 15.7	9.1
木材・木製品工業	80.4	88.7	76.8	81.7	2.6	10.3	▲ 13.4	6.4
その他製品工業	123.8	116.7	115.8	123.5	1.9	▲ 5.7	▲ 0.8	6.6
鉱業	89.6	98.7	103.4	94.2	▲ 3.8	10.2	4.8	▲ 8.9
電力事業	80.1	62.8	74.7	82.8	▲ 10.3	▲ 21.6	18.9	10.8
産業総合	106.9	110.3	110.4	114.6	▲ 3.2	3.2	0.1	3.8

表9 財別生産指数（季節調整済指数）・四半期別・対前期増減率

平成27年=100

	平成30年				生産指数・対前期増減率（%）			
	1期	2期	3期	4期	30年1期 /29年4期	2期 / 1期	3期 / 2期	4期 / 3期
鉱工業	107.2	110.9	110.7	114.9	▲ 3.0	3.5	▲ 0.2	3.8
最終需用財	106.2	109.3	112.5	123.0	▲ 4.5	2.9	2.9	9.3
投資財	91.5	99.4	95.9	101.6	▲ 17.8	8.6	▲ 3.5	5.9
資本財	99.8	104.3	97.8	105.5	▲ 2.2	4.5	▲ 6.2	7.9
建設財	83.1	93.7	89.2	95.9	▲ 34.5	12.8	▲ 4.8	7.5
消費財	121.6	116.3	128.9	146.1	6.8	▲ 4.4	10.8	13.3
耐久消費財	129.0	121.0	137.3	168.7	9.9	▲ 6.2	13.5	22.9
非耐久消費財	111.5	110.0	116.1	113.8	2.2	▲ 1.3	5.5	▲ 2.0
生産財	108.6	111.9	109.8	108.6	▲ 0.7	3.0	▲ 1.9	▲ 1.1
鉱工業用生産財	109.5	113.3	111.2	109.7	▲ 0.5	3.5	▲ 1.9	▲ 1.3
その他用生産財	98.2	97.6	96.2	97.3	▲ 2.7	▲ 0.6	▲ 1.4	1.1

表10 業種別生産者製品在庫指数（季節調整済指数）・四半期別・対前期増減率

平成27年=100

	平成30年				在庫指数・対前期増減率（%）			
	1期	2期	3期	4期	30年1期 /29年4期	2期 / 1期	3期 / 2期	4期 / 3期
鉱工業	87.6	87.8	89.2	87.9	2.0	0.2	1.6	▲ 1.5
製造業	87.6	87.7	89.2	88.0	2.2	0.1	1.7	▲ 1.3
鉄鋼・非鉄金属工業	145.0	146.3	144.8	142.3	6.1	0.9	▲ 1.0	▲ 1.7
鉄鋼業	-	-	-	-	-	-	-	-
非鉄金属工業	-	-	-	-	-	-	-	-
金属製品工業	184.3	187.2	168.7	151.9	20.9	1.6	▲ 9.9	▲ 10.0
汎用・生産用・業務用機械工業	87.6	87.2	88.1	95.6	▲ 2.0	▲ 0.5	1.0	8.5
汎用機械工業	-	-	-	-	-	-	-	-
生産用機械工業	-	-	-	-	-	-	-	-
業務用機械工業	-	-	-	-	-	-	-	-
電気機械工業（旧分類）	53.7	53.6	57.7	55.9	8.3	▲ 0.2	7.6	▲ 3.1
電子部品・デバイス工業	-	-	-	-	-	-	-	-
電気機械工業	-	-	-	-	-	-	-	-
情報通信機械工業	-	-	-	-	-	-	-	-
輸送機械工業	33.3	24.2	23.4	27.5	27.6	▲ 27.3	▲ 3.3	17.5
窯業・土石製品工業	101.1	103.7	107.8	106.2	2.1	2.6	4.0	▲ 1.5
化学工業	97.4	96.7	107.0	112.3	▲ 12.0	▲ 0.7	10.7	5.0
石油・石炭製品工業	91.7	100.8	103.1	105.2	▲ 20.4	9.9	2.3	2.0
プラスチック製品工業	125.9	128.3	123.4	120.4	2.9	1.9	▲ 3.8	▲ 2.4
パルプ・紙・紙加工品工業	103.4	98.7	95.1	91.5	▲ 2.5	▲ 4.5	▲ 3.6	▲ 3.8
繊維工業	129.6	130.6	127.0	123.3	8.2	0.8	▲ 2.8	▲ 2.9
食料品工業	124.5	121.6	114.1	106.7	▲ 2.5	▲ 2.3	▲ 6.2	▲ 6.5
その他工業	116.4	124.2	125.5	127.6	7.2	6.7	1.0	1.7
ゴム製品工業	102.5	115.6	122.6	122.5	5.2	12.8	6.1	▲ 0.1
家具工業	70.6	84.7	68.9	66.1	▲ 7.6	20.0	▲ 18.7	▲ 4.1
木材・木製品工業	76.3	81.4	73.1	64.1	1.1	6.7	▲ 10.2	▲ 12.3
その他製品工業	186.0	183.3	182.8	194.2	14.6	▲ 1.5	▲ 0.3	6.2
鉱業	98.6	102.4	100.9	83.6	▲ 6.8	3.9	▲ 1.5	▲ 17.1
電力事業	-	-	-	-	-	-	-	-
産業総合	87.6	87.8	89.2	87.9	2.0	0.2	1.6	▲ 1.5

表11 財別生産者製品在庫指数（季節調整済指数）・四半期別・対前期増減率

平成27年=100

	平成30年				在庫指数・対前期増減率（%）			
	1期	2期	3期	4期	30年1期 /29年4期	2期 / 1期	3期 / 2期	4期 / 3期
鉱工業	87.6	87.8	89.2	87.9	2.0	0.2	1.6	▲ 1.5
最終需用財	88.8	86.2	81.8	76.7	12.3	▲ 2.9	▲ 5.1	▲ 6.2
投資財	119.4	120.0	115.5	108.9	7.1	0.5	▲ 3.8	▲ 5.7
資本財	103.3	102.7	99.7	94.5	7.8	▲ 0.6	▲ 2.9	▲ 5.2
建設財	145.9	144.9	140.8	129.3	10.3	▲ 0.7	▲ 2.8	▲ 8.2
消費財	69.1	63.9	60.3	58.3	11.5	▲ 7.5	▲ 5.6	▲ 3.3
耐久消費財	41.0	31.5	31.7	35.1	22.4	▲ 23.2	0.6	10.7
非耐久消費財	120.9	119.4	114.7	107.8	▲ 3.0	▲ 1.2	▲ 3.9	▲ 6.0
生産財	87.1	89.1	94.9	96.7	▲ 4.5	2.3	6.5	1.9
鉱工業用生産財	83.3	83.9	90.8	93.9	▲ 2.7	0.7	8.2	3.4
その他用生産財	107.9	115.6	113.9	111.9	▲ 11.0	7.1	▲ 1.5	▲ 1.8

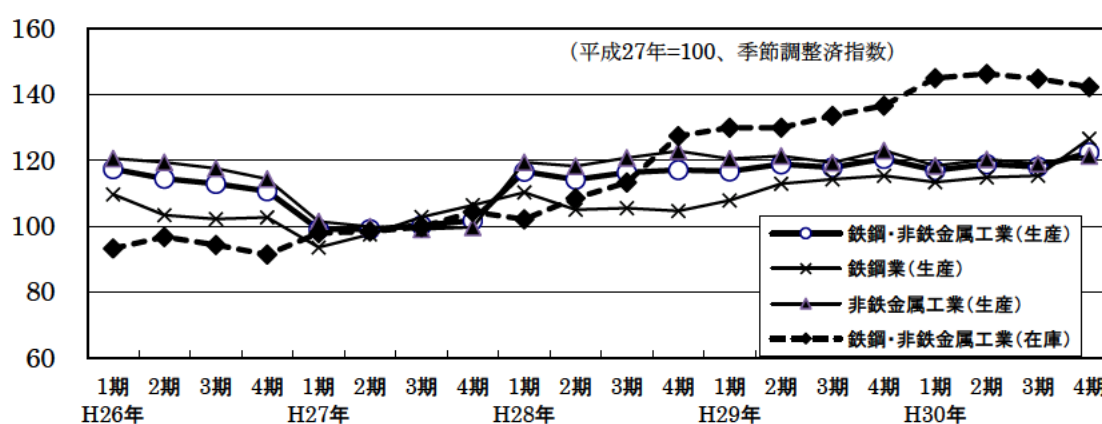
## 2 業種別鉱工業生産及び生産者製品在庫の動き

### 1 鉄鋼・非鉄金属工業

平成30年の鉄鋼・非鉄金属工業の生産指数は119.1で、対前年比0.6%上昇しました(表4)。各業種の対前年比をみると、鉄鋼業4.3%増、非鉄金属工業0.9%減となりました(表4)。四半期別にみると、1期117.0(対前期比2.9%減)、2期118.8(同1.5%増)、3期118.1(同0.6%減)、4期122.4(同3.6%増)となりました(表8)。

また、在庫指数の年平均は144.6で、対前年比9.1%上昇しました(表6)。

四半期別にみると、1期145.0(対前期比6.1%増)、2期146.3(同0.9%増)、3期144.8(同1.0%減)、4期142.3(同1.7%減)となりました(表10)。



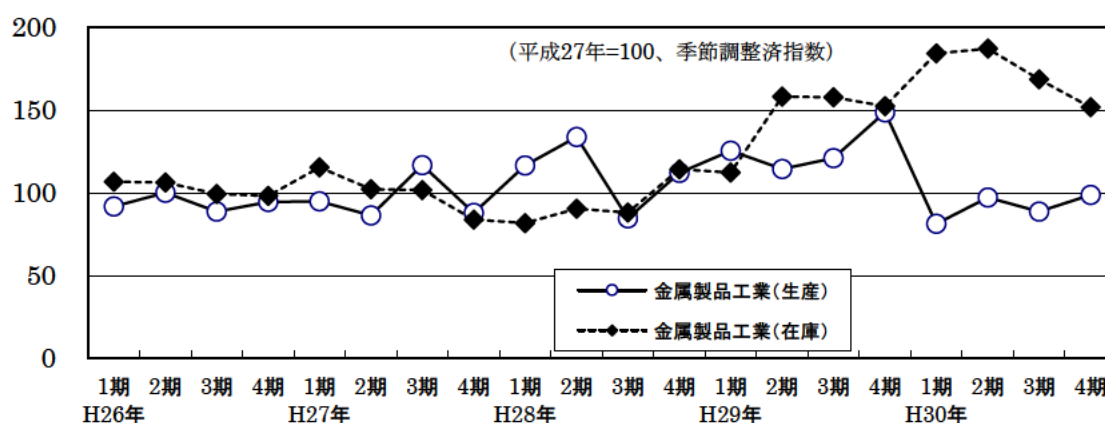
### 2 金属製品工業

平成30年の金属製品工業の生産指数は87.3で、対前年比29.3%低下しました(表4)。

四半期別にみると、1期81.3(対前期比45.4%減)、2期97.2(同19.6%増)、3期88.8(同8.6%減)、4期98.7(同11.1%増)となりました(表8)。

また、在庫指数の年平均は172.1で、対前年比16.8%上昇しました(表6)。

四半期別にみると、1期184.3(対前期比20.9%増)、2期187.2(同1.6%増)、3期168.7(同9.9%減)、4期151.9(同10.0%減)となりました(表10)。



### 3 汎用・生産用・業務用機械工業

平成30年の汎用・生産用・業務用機械工業の生産指数は97.7で、対前年比5.1%低下しました(表4)。

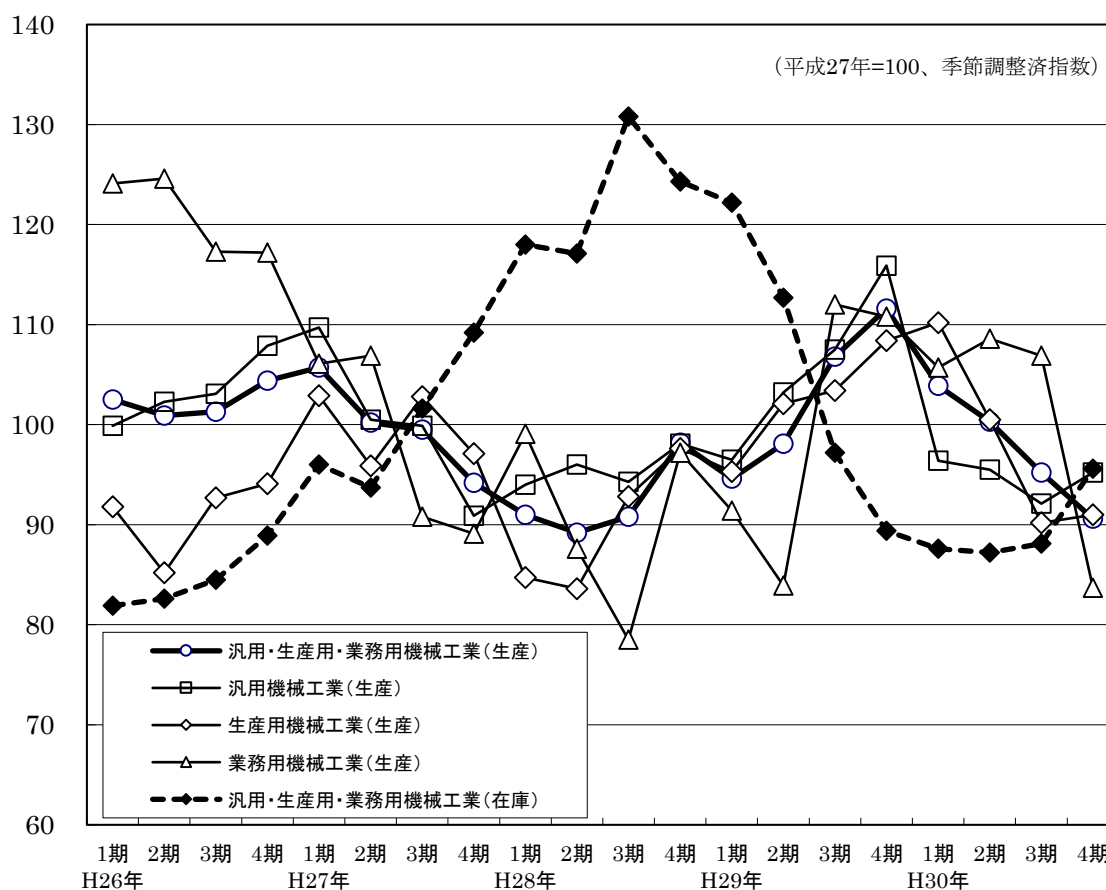
各業種の対前年比をみると、汎用機械工業10.4%減、生産用機械工業4.5%減、業務用機械工業3.3%増でした(表4)。

四半期別にみると、1期103.9(対前期比6.9%減)、2期100.3(同3.5%減)、3期95.2(同5.1%減)、4期90.6(同4.8%減)となりました(表8)。

各業種の四半期別をみると、汎用機械工業(1期96.4(対前期比16.8%減)、2期95.5(同0.9%減)、3期92.1(同3.6%減)、4期95.2(同3.4%増))、生産用機械工業(1期110.2(対前期比1.7%増)、2期100.5(同8.8%減)、3期90.2(同10.2%減)、4期91.0(同0.9%増))、業務用機械工業(1期105.7(対前期比4.6%減)、2期108.6(同2.7%増)、3期106.9(同1.6%減)、4期83.7(同21.7%減))となりました(表8)。

また、在庫指数の年平均は89.5で、対前年比15.2%低下しました(表6)。

四半期別にみると、1期87.6(対前期比2.0%減)、2期87.2(同0.5%減)、3期88.1(同1.0%増)、4期95.6(同8.5%増)となりました(表10)。



#### 4 電気機械工業(旧分類)

平成30年の電気機械工業(旧分類)の生産指数は113.7で、対前年比5.7%上昇しました(表4)。

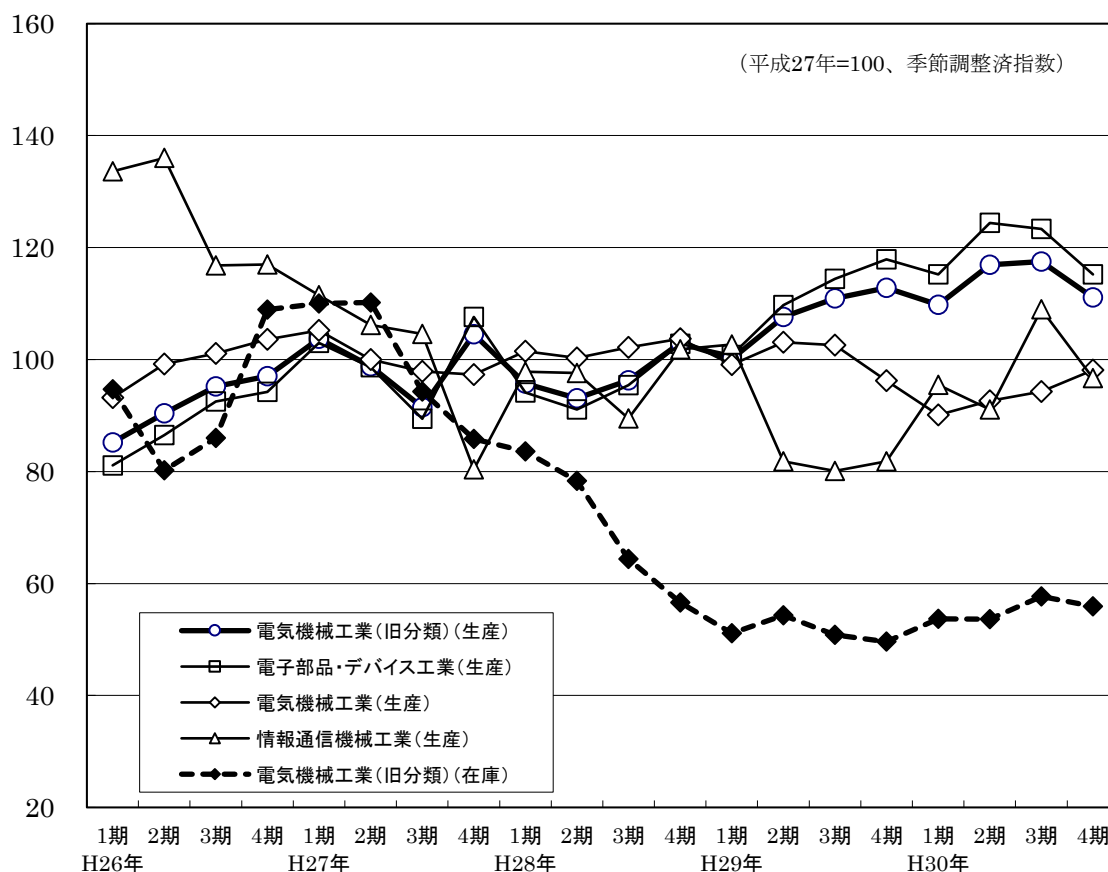
各業種の対前年比をみると、電子部品・デバイス工業8.2%増、電気機械工業6.5%減、情報通信機械工業14.3%増でした(表4)。

四半期別にみると、1期109.8(対前期比2.7%減)、2期116.9(同6.5%増)、3期117.5(同0.5%増)、4期111.1(同5.4%減)となりました(表8)。

各業種の四半期別をみると、電子部品・デバイス工業(1期115.2(対前期比2.3%減)、2期124.4(同8.0%増)、3期123.3(同0.9%減)、4期115.2(同6.6%減))、電気機械工業(1期90.1(対前期比6.3%減)、2期92.6(同2.8%増)、3期94.3(同1.8%増)、4期98.1(同4.0%増))、情報通信機械工業(1期95.5(対前期比16.7%増)、2期91.1(同4.6%減)、3期109.0(同19.6%増)、4期96.7(同11.3%減))となりました(表8)。

また、在庫指数の年平均は55.2で、対前年比7.2%上昇しました(表6)。

四半期別にみると、1期53.7(対前期比8.3%増)、2期53.6(同0.2%減)、3期57.7(同7.6%増)、4期55.9(同3.1%減)となりました(表10)。



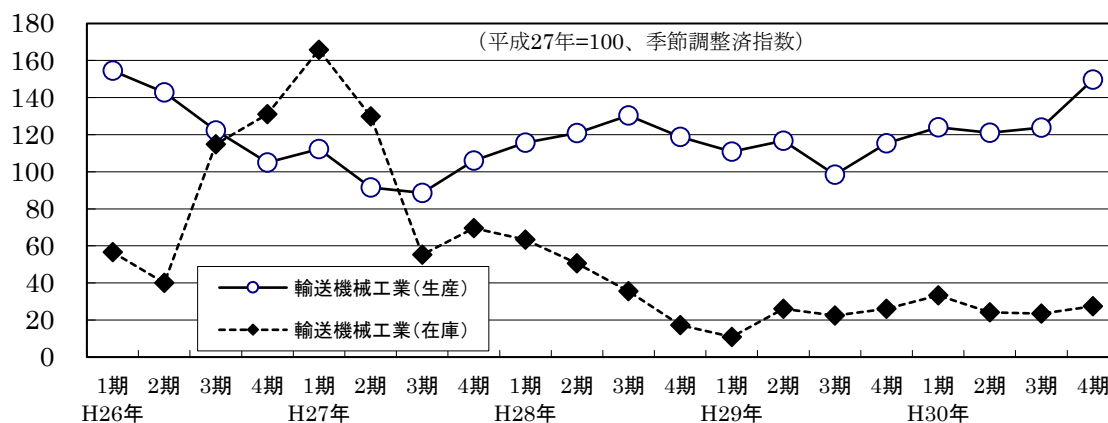
## 5 輸送機械工業

平成30年の輸送機械工業の生産指数は130.4で、対前年比18.0%上昇しました(表4)。

四半期別にみると、1期123.9(対前期比7.4%増)、2期121.1(同2.3%減)、3期123.8(同2.2%増)、4期149.7(同20.9%増)となりました(表8)。

また、在庫指数の年平均は27.2で、対前年比25.9%上昇しました(表6)。

四半期別にみると、1期33.3(対前期比27.6%増)、2期24.2(同27.3%減)、3期23.4(同3.3%減)、4期27.5(同17.5%増)となりました(表10)。



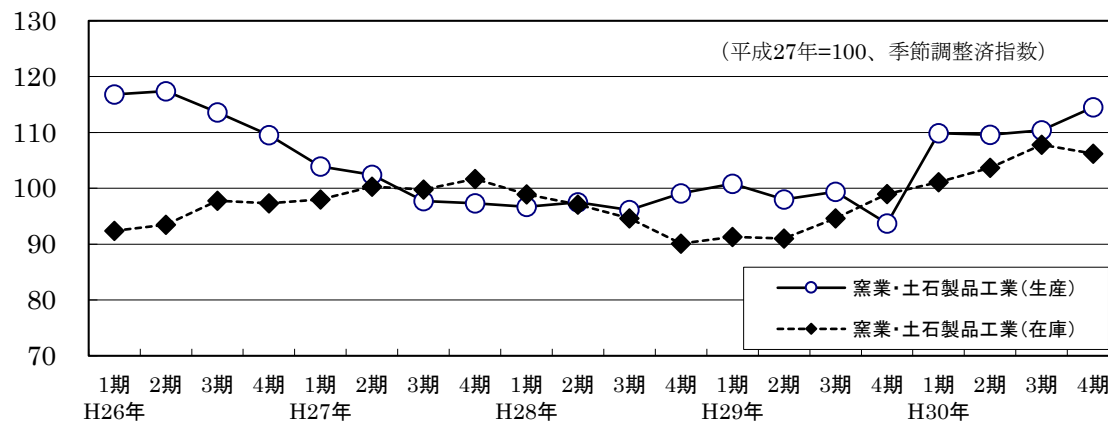
## 6 窯業・土石製品工業

平成30年の窯業・土石製品工業の生産指数は111.2で、対前年比13.1%上昇しました(表4)。

四半期別にみると、1期109.9(対前期比17.3%増)、2期109.6(同0.3%減)、3期110.4(同0.7%増)、4期114.5(同3.7%増)となりました(表8)。

また、在庫指数の年平均は104.7で、対前年比11.4%上昇しました(表6)。

四半期別にみると、1期101.1(対前期比2.1%増)、2期103.7(同2.6%増)、3期107.8(同4.0%増)、4期106.2(同1.5%減)となりました(表10)。



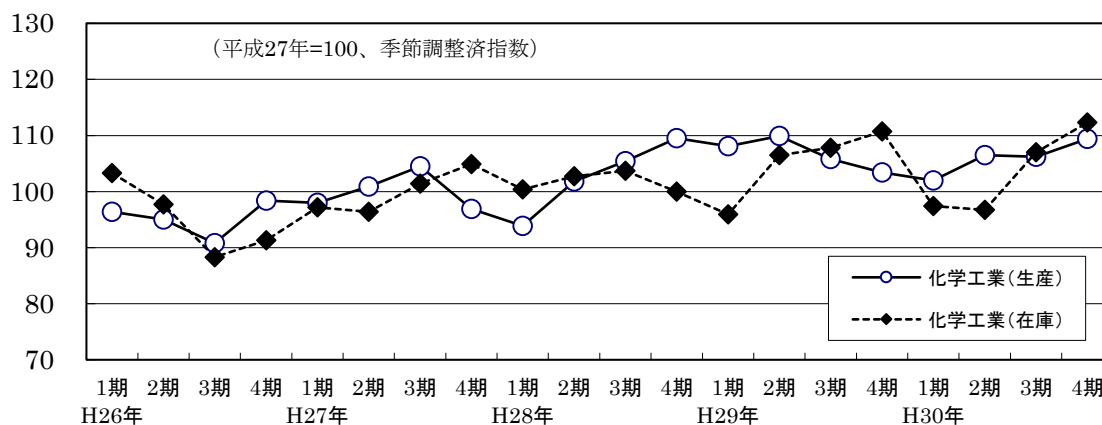
## 7 化学工業

平成30年の化学工業の生産指数は106.0で、対前年比0.8%低下しました（表4）。

四半期別にみると、1期102.0（対前期比1.4%減）、2期106.5（同4.4%増）、3期106.2（同0.3%減）、4期109.4（同3.0%増）となりました（表8）。

また、在庫指数の年平均は103.5で、対前年比1.4%低下しました（表6）。

四半期別にみると、1期97.4（対前期比12.0%減）、2期96.7（同0.7%減）、3期107.0（同10.7%増）、4期112.3（同5.0%増）となりました（表10）。



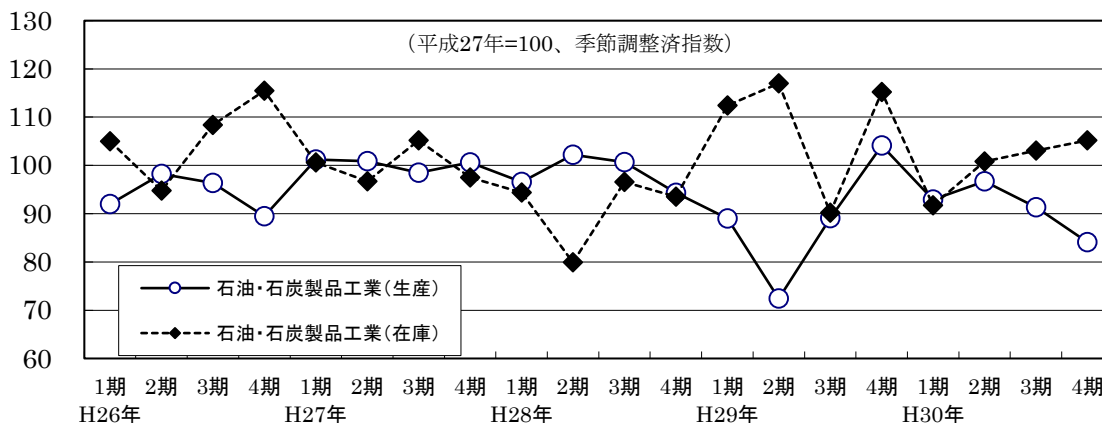
## 8 石油・石炭製品工業

平成30年の石油・石炭製品工業の生産指数は91.3で、対前年比2.0%上昇しました（表4）

四半期別にみると、1期92.9（対前期比10.8%減）、2期96.7（同4.1%増）、3期91.3（同5.6%減）、4期84.1（同7.9%減）となりました（表8）。

また、在庫指数の年平均は100.0で、対前年比7.5%低下しました（表6）。

四半期別にみると、1期91.7（対前期比20.4%減）、2期100.8（同9.9%増）、3期103.1（同2.3%増）、4期105.2（同2.0%増）となりました（表10）。





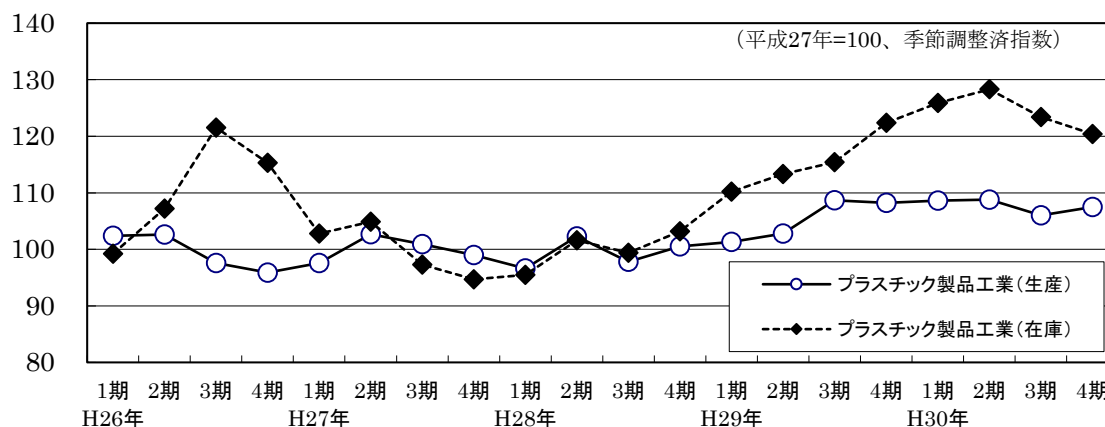
## 9 プラスチック製品工業

平成30年のプラスチック製品工業の生産指数は107.6で、対前年比2.4%上昇しました(表4)。

四半期別にみると、1期108.6(対前期比0.4%増)、2期108.8(同0.2%増)、3期106.0(同2.6%減)、4期107.5(同1.4%増)となりました(表8)。

また、在庫指数の年平均は124.5で、対前年比8.1%上昇しました(表6)。

四半期別にみると、1期125.9(対前期比2.9%増)、2期128.3(同1.9%増)、3期123.4(同3.8%減)、4期120.4(同2.4%減)となりました(表10)。



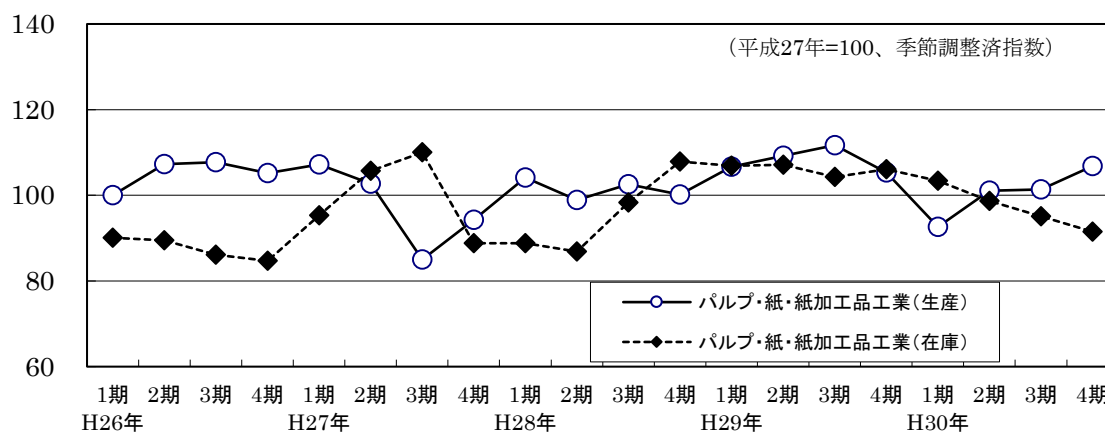
## 10 パルプ・紙・紙加工品工業

平成30年のパルプ・紙・紙加工品工業の生産指数は99.9で、対前年比6.2%低下しました(表4)。

四半期別にみると、1期92.6(対前期比12.1%減)、2期101.1(同9.2%増)、3期101.4(同0.3%増)、4期106.8(同5.3%増)となりました(表8)。

また、在庫指数の年平均は97.1で、対前年比8.6%低下しました(表6)。

四半期別にみると、1期103.4(対前期比2.5%減)、2期98.7(同4.5%減)、3期95.1(同3.6%減)、4期91.5(同3.8%減)となりました(表10)。



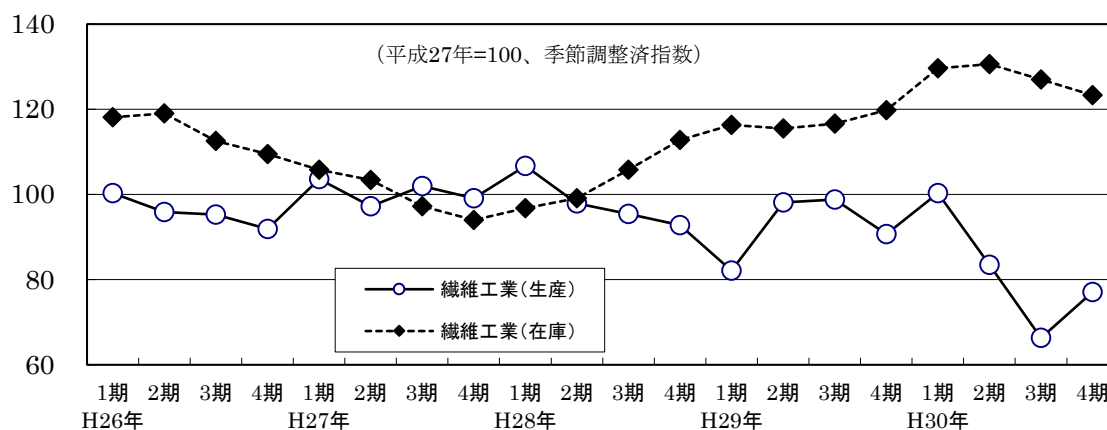
## 11 繊維工業

平成30年の繊維工業の生産指数は81.9で、対前年比11.8%低下しました（表4）。

四半期別にみると、1期100.3（対前期比10.6%増）、2期83.5（同16.7%減）、3期66.3（同20.6%減）、4期77.1（同16.3%増）となりました（表8）。

また、在庫指数の年平均は127.6で、対前年比9.0%上昇しました（表6）。

四半期別にみると、1期129.6（対前期比8.2%増）、2期130.6（同0.8%増）、3期127.0（同2.8%減）、4期123.3（同2.9%減）となりました（表10）。



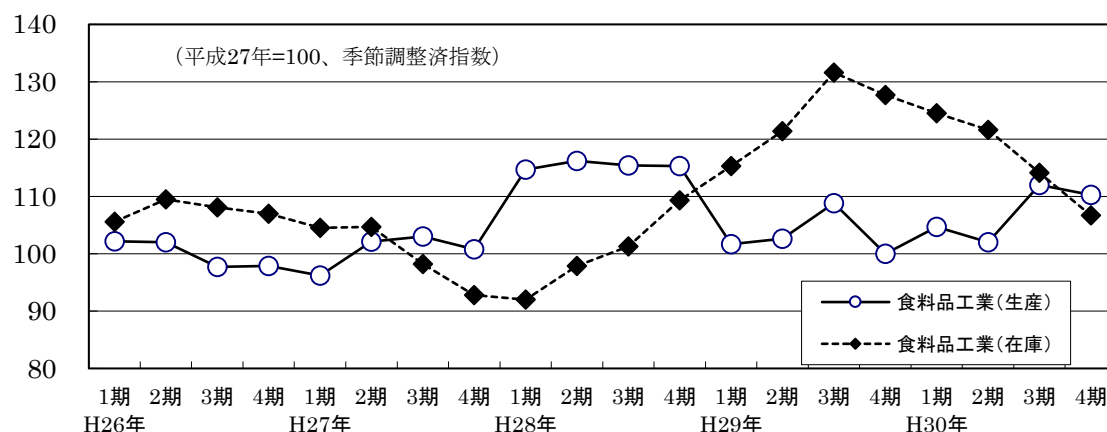
## 12 食料品工業

平成30年の食料品工業の生産指数は107.6で、対前年比3.6%上昇しました（表4）。

四半期別にみると、1期104.7（対前期比4.7%増）、2期102.0（同2.6%減）、3期112.0（同9.8%増）、4期110.3（同1.5%減）となりました（表8）。

また、在庫指数の年平均は116.8で、対前年比5.6%低下しました（表6）。

四半期別にみると、1期124.5（対前期比2.5%減）、2期121.6（同2.3%減）、3期114.1（同6.2%減）、4期106.7（同6.5%減）となりました（表10）。



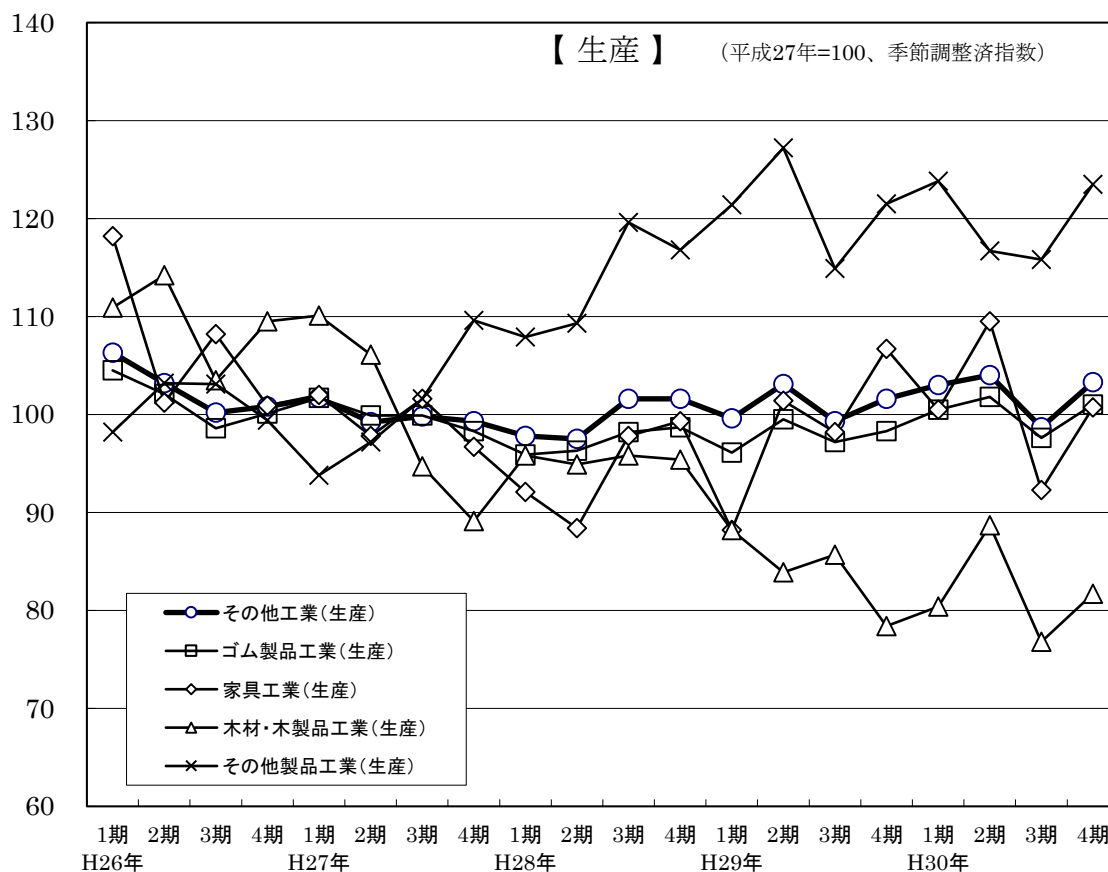
### 13 その他工業

平成 30 年のその他工業の生産指数は 102.4 で、対前年比 1.3%上昇しました（表 4）。

各業種の対前年比をみると、ゴム製品工業 2.6%増、家具工業 3.8%増、木材・木製品工業 2.4%減、その他製品工業 1.5%減でした（表 4）。

四半期別にみると、1 期 103.0（対前期比 1.4%増）、2 期 104.0（同 1.0%増）、3 期 98.7（同 5.1%減）、4 期 103.3（同 4.7%増）となりました（表 8）。

各業種の四半期別をみると、ゴム製品工業（1 期 100.5（対前期比 2.2%増）、2 期 101.8（同 1.3%増）、3 期 97.6（同 4.1%減）、4 期 101.0（同 3.5%増））、家具工業（1 期 100.5（対前期比 5.8%減）、2 期 109.5（同 9.0%増）、3 期 92.3（同 15.7%減）、4 期 100.7（同 9.1%増））、木材・木製品工業（1 期 80.4（対前期比 2.6%増）、2 期 88.7（同 10.3%増）、3 期 76.8（同 13.4%減）、4 期 81.7（同 6.4%増））、その他製品工業（1 期 123.8（対前期比 1.9%増）、2 期 116.7（同 5.7%減）、3 期 115.8（同 0.8%減）、4 期 123.5（同 6.6%増））となりました（表 8）。

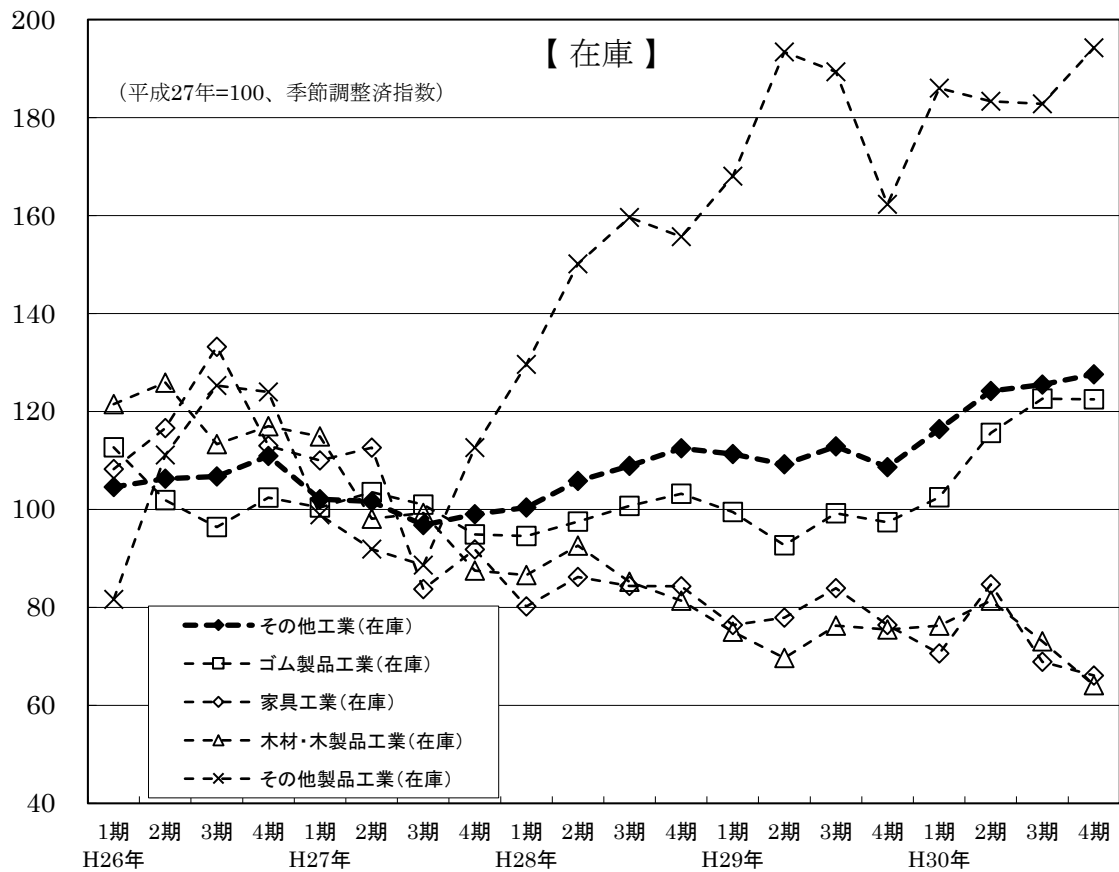


また、在庫指数の年平均は123.2で、対前年比11.5%上昇しました（表6）。

各業種の対前年比をみると、ゴム製品工業19.1%増、家具工業7.4%減、木材・木製品工業0.7%減、その他製品工業6.5%増でした（表6）。

四半期別にみると、1期116.4（対前期比7.2%増）、2期124.2（同6.7%増）、3期125.5（同1.0%増）、4期127.6（同1.7%増）となりました（表10）。

各業種の四半期別をみると、ゴム製品工業（1期102.5（対前期比5.2%増）、2期115.6（同12.8%増）、3期122.6（同6.1%増）、4期122.5（同0.1%減））、家具工業（1期70.6（対前期比7.6%減）、2期84.7（同20.0%増）、3期68.9（同18.7%減）、4期66.1（同4.1%減））、木材・木製品工業（1期76.3（対前期比1.1%増）、2期81.4（同6.7%増）、3期73.1（同10.2%減）、4期64.1（同12.3%減））、その他製品工業（1期186.0（対前期比14.6%増）、2期183.3（同1.5%減）、3期182.8（同0.3%減）、4期194.2（同6.2%増））となりました（表10）。



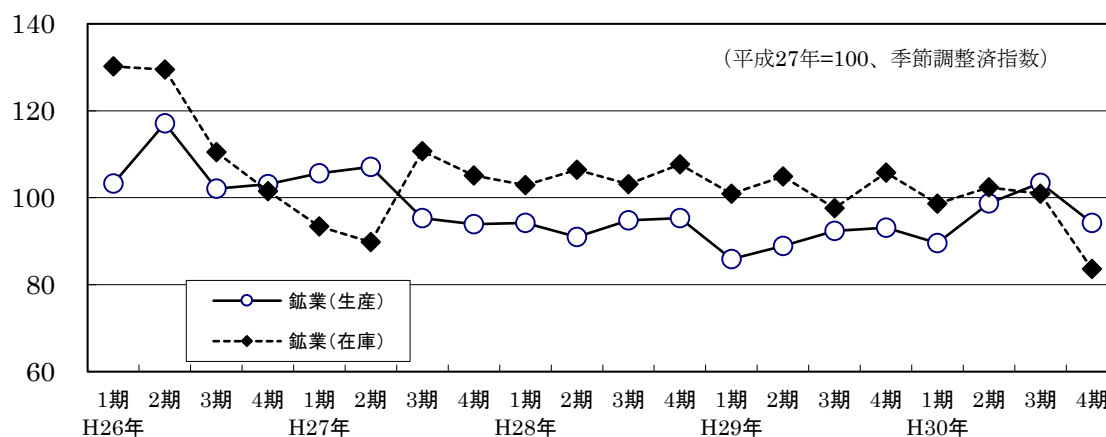
## 14 鉱業

平成30年の鉱業の生産指数は96.6で、対前年比7.0%上昇しました(表4)。

四半期別にみると、1期89.6(対前期比3.8%減)、2期98.7(同10.2%増)、3期103.4(同4.8%増)、4期94.2(同8.9%減)となりました(表8)。

また、在庫指数の年平均は96.2で、対前年比6.1%低下しました(表6)。

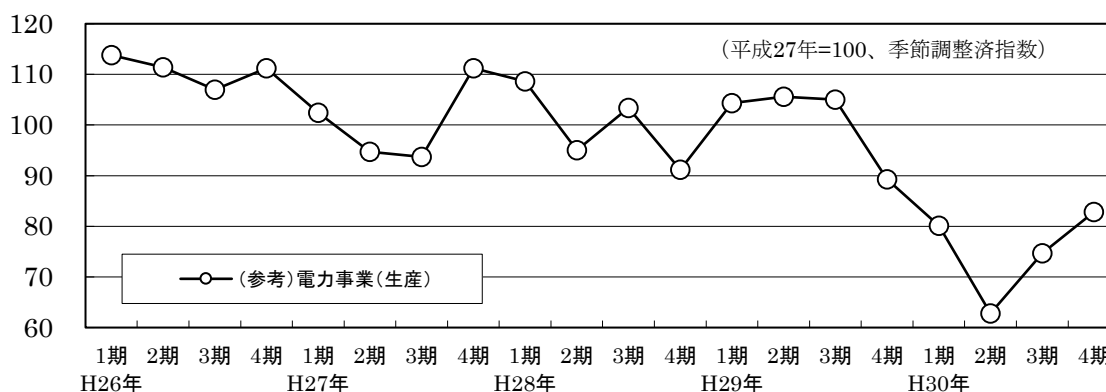
四半期別にみると、1期98.6(対前期比6.8%減)、2期102.4(同3.9%増)、100.9(同1.5%減)、4期83.6(同17.1%減)となりました(表10)。



## 15 電力事業(参考)

平成30年の電力事業の生産指数は76.6で、対前年比24.7%低下しました(表4)。

四半期別にみると、1期80.1(対前期比10.3%減)、2期62.8(同21.6%減)、3期74.7(同18.9%増)、4期82.8(同10.8%増)となりました(表8)。



### 3 財別鉱工業生産及び生産者製品在庫の動き

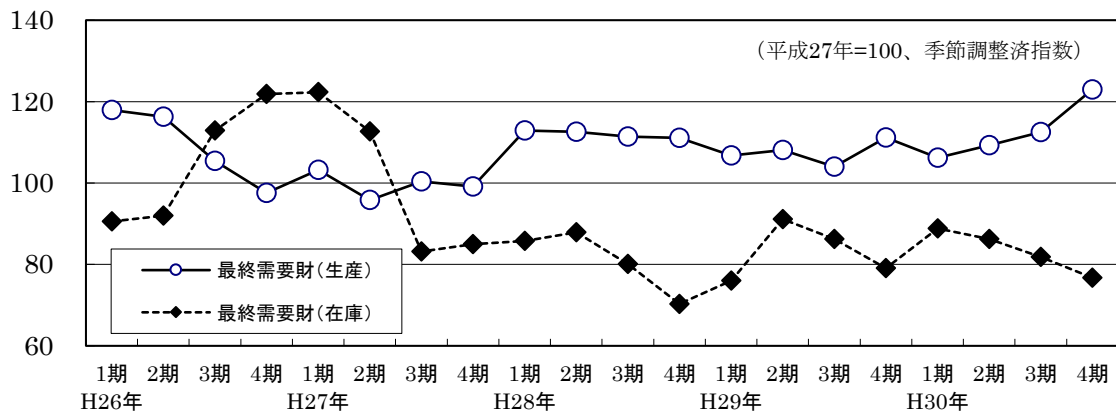
#### 1 最終需要財

平成30年の最終需要財の生産指数は113.0で、対前年比5.0%上昇しました（表5）。

四半期別にみると、1期106.2（対前期比4.5%減）、2期109.3（同2.9%増）、3期112.5（同2.9%増）、4期123.0（同9.3%増）となりました（表9）。

また、在庫指数の年平均は83.1で、対前年比0.7%上昇しました（表7）。

四半期別にみると、1期88.8（対前期比12.3%増）、2期86.2（同2.9%減）、3期81.8（同5.1%減）、4期76.7（同6.2%減）となりました（表11）。



#### 1-1 投資財

平成30年の投資財の生産指数は96.8で、対前年比7.6%低下しました（表5）。

また、在庫指数の年平均は115.9で、対前年比1.6%上昇しました（表7）。

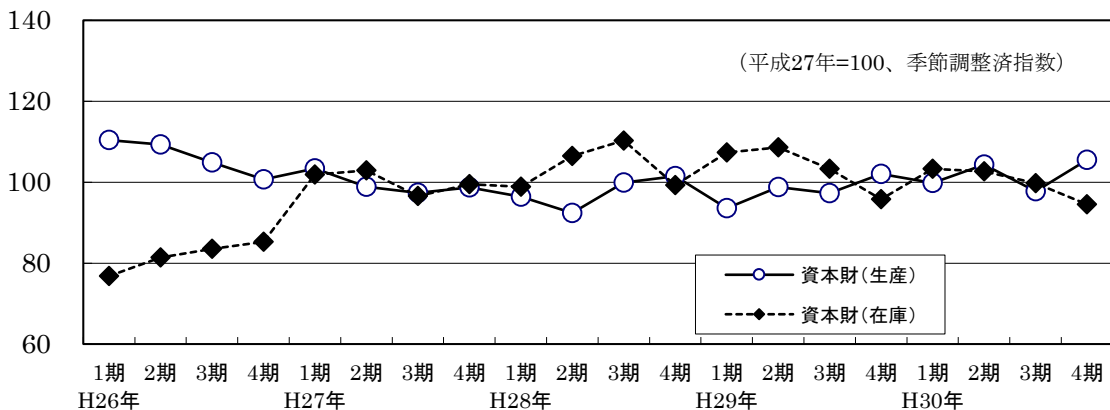
##### 1-1-1 資本財

平成30年の資本財の生産指数は102.2で、対前年比4.3%上昇しました（表5）。

四半期別にみると、1期99.8（対前期比2.2%減）、2期104.3（同4.5%増）、3期97.8（同6.2%減）、4期105.5（同7.9%増）となりました（表9）。

また、在庫指数の年平均は100.1で、対前年比3.4%低下しました（表7）。

四半期別にみると、1期103.3（対前期比7.8%増）、2期102.7（同0.6%減）、3期99.7（同2.9%減）、4期94.5（同5.2%減）となりました（表11）。



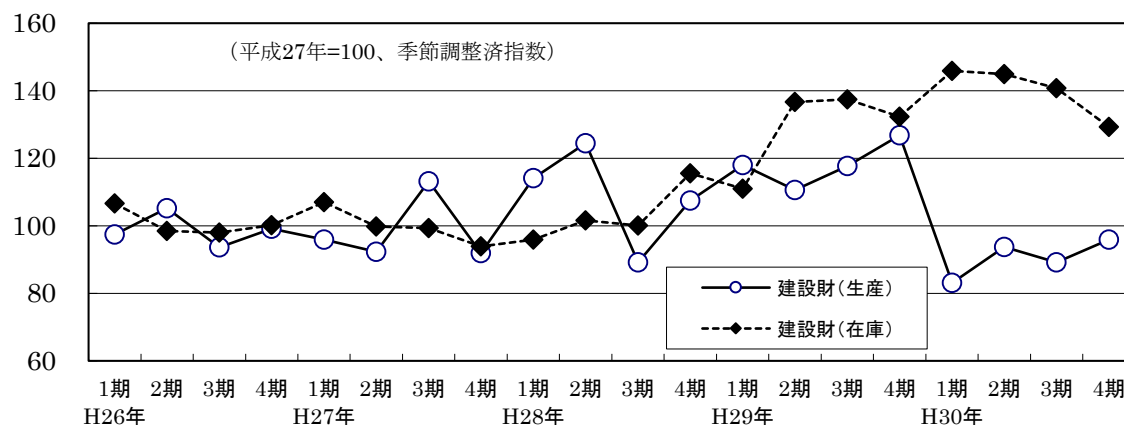
## 1-1-2 建設財

平成30年の建設財の生産指数は87.8で、対前年比24.4%低下しました（表5）。

四半期別にみると、1期83.1（対前期比34.5%減）、2期93.7（同12.8%増）、3期89.2（同4.8%減）、4期95.9（同7.5%増）となりました（表9）。

また、在庫指数の年平均は140.0で、対前年比7.4%上昇しました（表7）。

四半期別にみると、1期145.9（対前期比10.3%増）、2期144.9（同0.7%減）、3期140.8（同2.8%減）、4期129.3（同8.2%減）となりました（表11）。



## 1-2 消費財

平成30年の消費財の生産指数は128.9で、対前年比16.9%上昇しました（表5）。

また、在庫指数の年平均は62.7で、対前年比0.2%低下しました（表7）。

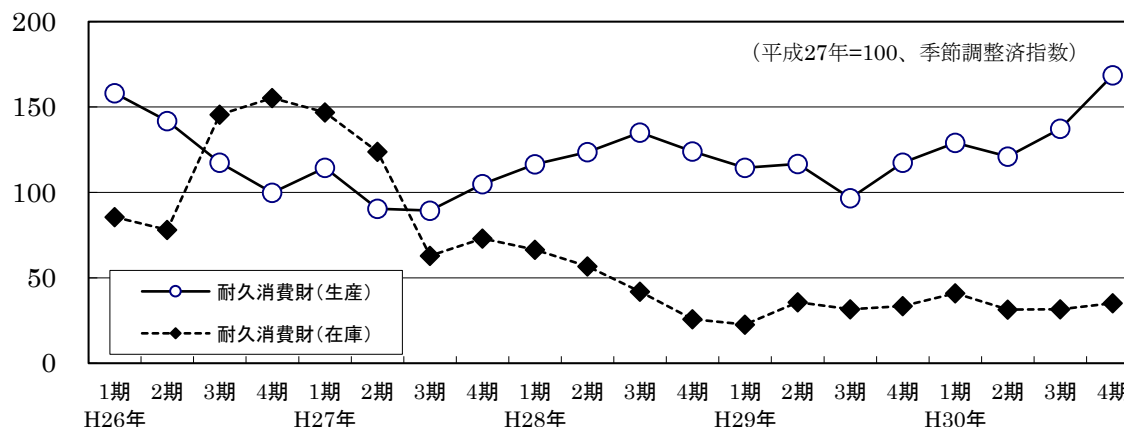
### 1-2-1 耐久消費財

平成30年の耐久消費財の生産指数は140.0で、対前年比25.4%上昇しました（表5）。

四半期別にみると、1期129.0（対前期比9.9%増）、2期121.0（同6.2%減）、3期137.3（同13.5%増）、4期168.7（同22.9%増）となりました（表9）。

また、在庫指数の年平均は35.0で、対前年比14.0%上昇しました（表7）。

四半期別にみると、1期41.0（対前期比22.4%増）、2期31.5（同23.2%減）、3期31.7（同0.6%増）、4期35.1（同10.7%増）となりました（表11）。



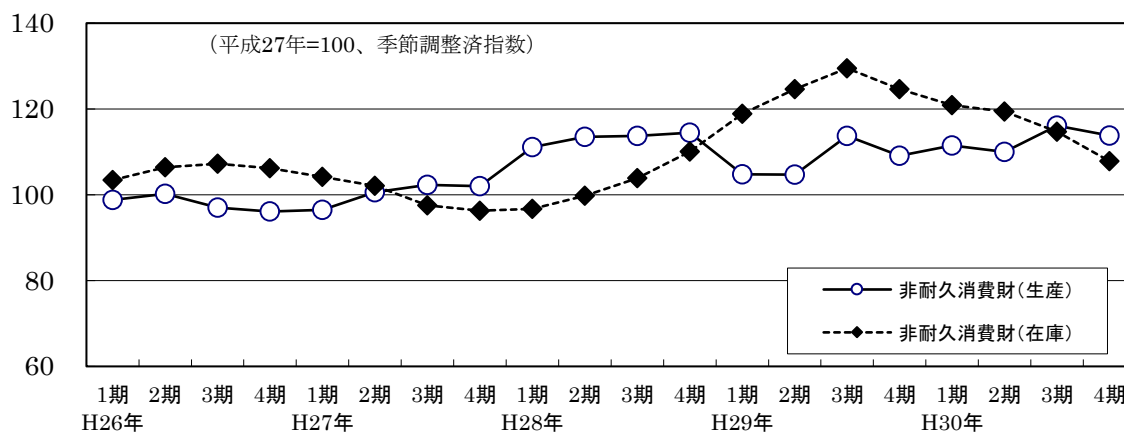
## 1-2-2 非耐久消費財

平成 30 年の非耐久消費財の生産指数は 112.9 で、対前年比 4.1%上昇しました（表 5）。

四半期別にみると、1 期 111.5（対前期比 2.2%増）、2 期 110.0（同 1.3%減）、3 期 116.1（同 5.5%増）、4 期 113.8（同 2.0%減）となりました（表 9）。

また、在庫指数の年平均は 115.8 で、対前年比 6.7%低下しました（表 7）。

四半期別にみると、1 期 120.9（対前期比 3.0%減）、2 期 119.4（同 1.2%減）、3 期 114.7（同 3.9%減）、4 期 107.8（同 6.0%減）となりました（表 11）。



## 2 生産財

平成 30 年の生産財の生産指数は 109.7 で、対前年比 2.5%上昇しました（表 5）。

また、在庫指数の年平均は 91.9 で、対前年比 3.7%上昇しました（表 7）。

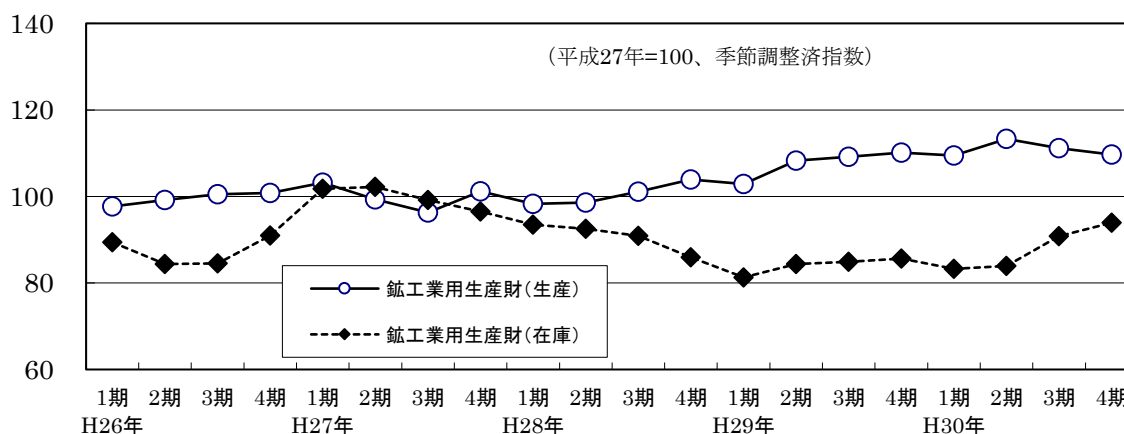
### 2-1 鉱工業用生産財

平成 30 年の鉱工業用生産財の生産指数は 110.9 で、対前年比 3.0%上昇しました（表 5）。

四半期別にみると、1 期 109.5（対前期比 0.5%減）、2 期 113.3（同 3.5%増）、3 期 111.2（同 1.9%減）、4 期 109.7（同 1.3%減）となりました（表 9）。

また、在庫指数の年平均は 88.0 で、対前年比 4.8%上昇しました（表 7）。

四半期別にみると、1 期 83.3（対前期比 2.7%減）、2 期 83.9（同 0.7%増）、3 期 90.8（同 8.2%増）、4 期 93.9（同 3.4%増）となりました（表 11）。





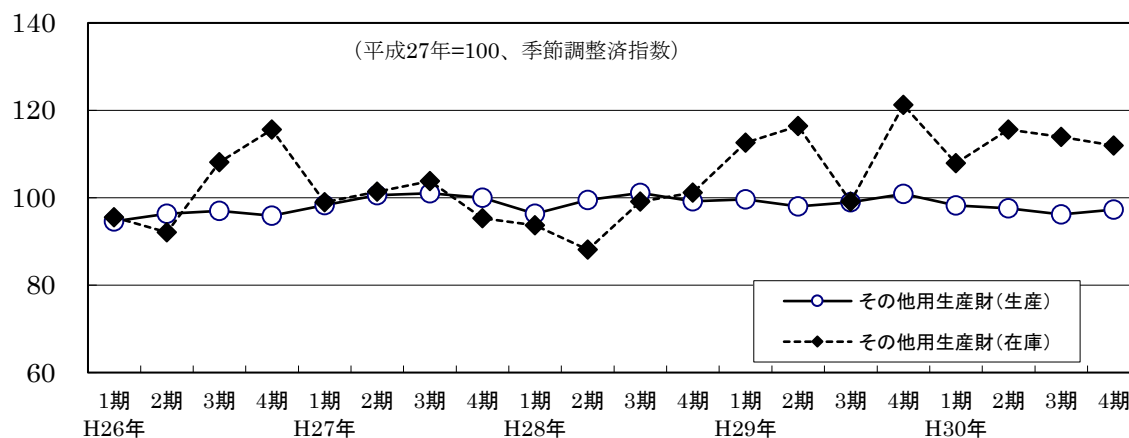
## 2-2 その他用生産財

平成30年のその他用生産財の生産指数は97.3で、対前年比2.1%低下しました（表5）。

四半期別にみると、1期98.2（対前期比2.7%減）、2期97.6（同0.6%減）、3期96.2（同1.4%減）、4期97.3（同1.1%増）となりました（表9）。

また、在庫指数の年平均は112.2で、対前年比0.3%上昇しました（表7）。

四半期別にみると、1期107.9（対前期比11.0%減）、2期115.6（同7.1%増）、3期113.9（同1.5%減）、4期111.9（同1.8%減）となりました（表11）。





# 統計表

第1表 業種別鉱工業生産

	鉱工業		製造工業								電気機械工業(旧分類)			
	10000.0	9988.1	鉄鋼・ 非鉄金属 工業	鉄鋼業	非鉄金属 工業	金属製品 工業	汎用・ 生産用・ 業務用機 械工業	汎用 機械工業	生産用 機械工業	業務用 機械工業	電子部 品・デバ イス工業	電気 機械工業	情報通信 機械工業	
ウエイ	10000.0	9988.1	242.8	74.1	168.7	498.8	967.5	356.4	397.6	213.5	2892.5	2227.4	558.9	106.2
<b>H26年平均</b>	103.1	103.1	113.9	104.6	117.9	89.4	102.4	103.3	91.4	121.3	92.2	88.9	99.3	125.0
<b>H27年平均</b>	100.0	100.0	100.0	100.0	100.0	100.0	100.0	100.0	100.0	100.0	100.0	100.0	100.0	100.0
<b>H28年平均</b>	105.1	105.1	115.8	106.0	120.1	123.9	92.0	95.1	89.7	91.0	97.5	96.6	101.1	96.6
<b>H29年平均</b>	107.3	107.3	118.4	112.8	120.9	123.5	102.9	106.0	102.8	98.0	107.6	110.4	100.5	85.9
<b>H30年平均</b>	111.1	111.1	119.1	117.6	119.8	87.3	97.7	95.0	98.2	101.2	113.7	119.4	94.0	98.2
<b>H26年 1月</b>	103.4	103.4	119.2	100.3	127.4	72.3	102.3	97.7	88.9	134.9	80.4	74.1	92.8	146.0
2月	101.7	101.7	111.3	109.5	112.0	77.8	108.2	97.0	91.7	157.9	82.4	75.4	98.5	146.9
3月	112.9	112.9	113.2	108.4	115.3	194.8	112.9	99.2	101.7	156.6	94.6	93.4	98.2	101.3
4月	99.0	99.0	112.3	103.6	116.2	73.9	103.1	104.7	77.6	148.1	79.6	75.3	93.6	95.5
5月	99.6	99.6	109.5	98.2	114.5	75.6	99.6	98.2	86.0	127.1	85.1	82.0	90.0	123.1
6月	102.8	102.9	116.4	105.6	121.1	79.5	102.1	106.0	83.4	130.5	88.4	83.3	99.5	138.8
7月	104.3	104.3	121.9	108.9	127.6	72.7	103.8	113.2	88.4	116.8	89.5	84.6	103.8	117.1
8月	93.8	93.8	94.1	81.7	99.6	65.8	85.9	89.5	81.5	88.1	91.7	91.9	86.8	113.4
9月	113.0	113.0	122.0	116.5	124.5	129.6	106.5	108.3	109.8	97.1	115.7	117.5	105.9	129.2
10月	102.4	102.4	125.6	119.3	128.4	78.9	102.8	112.7	97.4	96.5	99.4	95.2	108.9	137.9
11月	98.4	98.4	112.3	105.3	115.4	81.0	93.3	104.4	86.7	87.2	92.6	88.4	103.5	122.3
12月	105.8	105.8	108.4	97.4	113.3	70.9	107.7	108.5	103.1	114.8	107.3	105.5	110.4	128.2
<b>H27年 1月</b>	97.4	97.4	97.0	90.4	99.9	70.5	104.6	103.7	95.2	123.7	104.9	103.9	105.1	125.0
2月	99.1	99.1	93.8	88.9	95.9	75.0	115.0	107.5	110.1	136.5	96.0	92.1	106.4	124.4
3月	115.0	115.0	100.7	93.7	103.7	217.6	117.8	114.8	112.1	133.6	112.4	112.5	117.9	81.5
4月	95.5	95.5	97.9	92.8	100.1	64.6	103.2	104.2	93.3	120.0	94.8	94.2	98.7	88.9
5月	87.4	87.4	89.2	87.4	90.0	67.6	87.9	89.8	77.0	104.9	88.4	88.8	88.0	81.8
6月	96.4	96.4	104.8	106.6	104.0	73.9	107.5	107.4	102.9	116.4	92.8	90.9	96.7	110.9
7月	96.0	96.0	109.3	111.1	108.5	68.9	97.5	107.9	92.1	90.4	85.5	81.5	98.5	101.0
8月	84.1	84.0	82.8	84.9	81.9	64.7	92.0	90.8	103.6	72.5	81.4	79.5	85.8	98.9
9月	119.0	119.0	106.7	111.2	104.7	281.6	96.4	99.4	110.8	64.6	117.3	121.7	98.8	124.0
10月	106.1	106.1	111.0	113.5	110.0	72.1	88.9	100.5	97.6	53.5	112.6	115.9	103.2	93.6
11月	103.7	103.7	106.8	113.0	104.1	75.0	93.1	93.5	107.4	65.9	106.6	108.3	102.7	89.8
12月	100.4	100.4	100.1	106.5	97.3	68.5	95.9	80.4	97.9	117.8	107.1	110.6	98.1	80.3
<b>H28年 1月</b>	95.4	95.4	108.5	95.3	114.3	58.3	89.8	84.9	83.3	110.1	98.6	99.5	96.8	90.8
2月	95.7	95.7	115.5	112.0	117.1	59.6	97.4	96.7	84.1	123.5	88.7	83.7	106.6	98.9
3月	125.8	125.8	122.1	116.2	124.8	516.3	102.6	98.7	89.8	133.1	105.2	104.9	107.5	99.8
4月	87.0	87.0	113.4	104.3	117.4	66.5	91.0	98.1	78.2	102.8	79.8	75.9	97.1	72.2
5月	95.8	95.8	102.5	92.2	107.1	61.7	78.7	87.1	74.7	72.1	85.6	86.0	85.0	80.6
6月	115.1	115.2	120.3	111.8	124.0	211.5	92.6	101.7	79.7	101.3	94.6	91.8	102.8	109.7
7月	107.2	107.2	117.2	104.3	122.9	98.0	88.0	94.3	88.4	76.6	87.8	85.6	95.6	92.7
8月	98.0	98.0	103.5	92.0	108.5	65.9	81.9	88.8	85.2	64.4	96.6	97.9	94.5	78.4
9月	111.7	111.7	123.6	118.6	125.7	73.8	90.7	97.8	104.3	53.6	110.1	111.2	106.1	107.0
10月	108.0	108.0	122.0	111.2	126.8	74.5	89.7	95.3	96.0	68.5	105.1	104.3	105.4	119.9
11月	113.0	113.0	127.0	114.1	132.6	116.9	97.7	99.2	109.3	73.6	111.5	111.9	112.0	100.7
12月	108.3	108.3	114.0	99.6	120.3	83.2	103.8	99.1	103.3	112.4	105.8	106.2	103.5	108.8
<b>H29年 1月</b>	98.4	98.4	108.0	95.4	113.6	59.4	97.3	92.2	91.5	116.7	99.7	100.5	98.0	91.0
2月	101.9	101.9	114.2	107.0	117.4	129.2	98.0	95.4	89.3	118.4	95.4	93.4	102.9	99.5
3月	116.7	116.7	125.6	116.3	129.7	319.9	110.2	102.8	113.1	117.0	109.0	108.8	110.4	106.6
4月	98.6	98.6	117.2	109.7	120.5	68.8	88.7	100.3	82.3	81.3	94.0	94.4	97.3	67.0
5月	100.1	100.1	107.6	100.0	110.8	91.1	86.5	94.3	83.4	79.3	105.0	110.1	91.3	71.1
6月	109.0	109.0	126.3	123.7	127.5	108.5	113.4	116.3	118.4	99.3	100.2	99.3	107.9	80.1
7月	113.5	113.6	116.4	116.3	116.4	163.3	103.4	110.8	99.6	97.9	102.9	103.9	104.7	72.3
8月	97.4	97.4	105.4	96.9	109.1	64.0	94.3	99.6	95.4	83.2	110.6	117.6	89.5	73.7
9月	109.3	109.3	125.8	128.1	124.7	119.1	107.7	109.9	113.8	92.5	119.5	124.0	104.1	103.9
10月	111.8	111.9	131.5	133.3	130.6	190.0	108.2	112.5	113.7	90.9	114.4	119.1	101.5	84.5
11月	113.4	113.4	125.6	119.6	128.2	81.0	109.3	119.7	110.2	90.3	121.5	128.1	100.3	93.7
12月	116.9	116.9	117.6	107.5	122.0	88.1	117.9	117.6	122.5	109.7	118.7	125.4	98.2	87.0
<b>H30年 1月</b>	102.4	102.4	110.0	103.2	113.0	61.9	100.4	86.6	102.9	118.5	108.5	114.8	86.8	90.6
2月	102.6	102.6	115.7	117.4	114.9	70.6	107.9	96.2	109.2	124.9	97.6	98.1	93.9	107.4
3月	118.4	118.4	120.1	114.8	122.4	161.4	122.1	100.4	130.3	143.0	119.7	126.2	94.8	114.3
4月	103.0	103.0	118.3	110.6	121.6	81.6	96.7	95.0	91.9	108.5	101.9	106.7	88.8	69.0
5月	106.4	106.4	113.1	110.0	114.5	72.6	89.6	90.9	83.5	98.6	109.0	117.3	83.7	69.1
6月	110.4	110.4	119.0	118.7	119.1	80.6	104.2	98.8	98.7	123.5	120.2	128.5	92.7	91.1
7月	118.3	118.3	124.4	115.1	128.5	71.7	92.2	100.2	78.4	104.5	123.9	131.1	96.3	119.2
8月	98.5	98.5	104.8	106.2	104.2	65.8	83.9	85.0	81.7	86.0	110.7	117.9	82.6	106.8
9月	112.1	112.1	117.4	118.5	117.0	114.3	94.6	88.3	106.7	82.4	116.3	121.4	97.0	110.3
10月	116.4	116.4	134.8	136.7	134.0	81.3	92.7	100.2	98.9	68.7	112.2	114.4	106.5	96.9
11月	124.5	124.5	133.3	134.0	133.0	109.7	93.3	101.8	104.1	59.3	125.8	132.1	103.6	109.6
12月	119.8	119.8	118.2	125.8	114.9	76.4	94.4	96.1	91.8	96.3	118.4	123.8	101.5	93.6

# 指数 (原指数)

平成27年=100

輸送機械工業	窯業・土石製品工業	化学工業	石油・石炭製品工業	プラスチック製品工業	パルプ・紙・紙加工工業	繊維工業	食料品工業	その他工業	製造業				電力事業	産業総合	
									ゴム製品工業	家具工業	木材・木製品工業	その他製品工業			
1862.6	317.9	1349.7	151.7	439.9	79.5	70.1	592.6	522.5	333.8	48.0	46.3	94.4	11.9	106.9	10106.9
129.5	114.0	95.2	94.1	99.6	104.1	95.6	99.6	102.8	101.4	109.5	109.7	101.0	105.4	110.4	103.2
100.0	100.0	100.0	100.0	100.0	100.0	100.0	100.0	100.0	100.0	100.0	100.0	100.0	100.0	100.0	100.0
121.0	96.7	102.9	97.9	99.8	104.4	98.8	114.7	99.4	97.0	94.0	95.6	112.2	94.1	98.5	105.0
110.5	98.3	106.9	89.5	105.1	106.5	92.9	103.9	101.1	97.9	97.7	84.0	122.2	90.3	101.7	107.2
130.4	111.2	106.0	91.3	107.6	99.9	81.9	107.6	102.4	100.4	101.4	82.0	120.4	96.6	76.6	110.7
145.8	113.5	111.5	95.8	93.9	92.3	94.3	93.2	100.8	95.3	151.4	110.7	89.4	115.3	128.4	103.6
137.5	113.6	96.6	88.6	101.2	103.2	92.1	90.8	110.9	105.4	165.4	104.8	105.7	99.7	120.7	101.9
151.8	116.2	71.8	102.5	110.2	121.6	93.7	104.5	117.3	110.9	178.8	116.5	109.2	119.4	116.2	113.0
133.1	116.5	85.2	95.6	103.9	105.8	90.2	105.2	109.7	104.8	151.5	110.7	105.5	116.1	107.4	99.1
127.7	109.3	99.0	101.4	91.0	122.8	113.7	99.3	95.9	93.4	77.4	122.3	101.4	100.8	102.6	99.6
139.1	107.6	93.2	90.5	103.3	118.3	103.9	95.9	101.7	103.8	63.4	110.7	109.4	80.3	109.0	102.9
137.6	125.1	100.6	89.8	103.9	53.2	102.2	100.5	105.2	107.7	104.1	104.8	97.0	100.9	114.8	104.4
108.0	104.1	95.7	103.3	84.0	105.4	95.9	95.3	87.1	86.1	76.0	93.2	93.5	91.2	98.6	93.9
134.2	120.0	93.3	98.0	99.2	124.8	89.7	92.5	102.3	104.8	83.0	104.8	102.3	107.5	94.8	112.8
120.2	113.6	88.4	73.6	101.9	104.8	101.9	99.8	106.5	106.7	97.9	104.8	110.7	108.0	98.7	102.3
104.8	116.3	100.5	85.1	102.3	116.4	94.6	105.1	101.7	102.2	85.3	128.1	95.2	115.5	114.8	98.6
114.1	111.9	106.6	105.2	100.4	81.1	75.4	113.6	94.2	95.2	80.0	104.8	92.6	109.8	118.2	105.9
87.6	97.0	102.5	104.1	91.3	96.2	102.4	93.5	96.8	93.4	126.3	104.8	89.7	108.7	118.9	97.6
109.9	101.9	93.7	103.1	94.9	108.3	95.2	81.0	107.5	101.1	149.5	116.5	104.4	109.6	111.5	99.2
124.7	109.1	84.3	110.8	101.9	127.5	90.4	101.0	110.5	109.3	149.7	104.8	97.6	123.1	108.2	114.9
95.8	103.9	90.1	100.5	106.5	100.8	106.5	99.6	103.4	100.4	117.4	122.3	97.5	98.1	89.0	95.4
73.4	83.5	101.3	101.5	89.6	127.8	100.0	96.2	92.3	91.2	80.5	104.8	96.0	75.9	85.6	87.4
91.4	103.5	102.6	88.9	102.8	118.4	104.3	100.9	98.9	103.1	71.0	93.2	101.4	102.9	91.9	96.4
92.5	103.7	116.7	92.7	107.4	104.5	100.9	107.0	101.9	105.8	84.2	104.8	95.7	96.2	96.5	96.0
61.0	92.1	113.1	105.3	89.9	14.0	110.6	95.7	88.1	86.8	83.4	87.4	95.3	95.3	94.7	84.2
124.5	100.6	103.1	96.8	101.6	118.6	98.5	97.2	102.0	109.4	82.0	87.4	93.0	85.8	75.7	118.5
133.3	109.3	78.6	98.7	104.7	122.3	99.5	105.4	106.0	110.5	87.5	87.4	108.5	110.7	99.5	106.0
114.7	101.3	100.9	98.8	104.1	110.1	109.4	106.6	99.9	99.2	85.0	93.2	113.5	99.5	107.8	103.8
91.4	94.1	113.2	98.7	105.3	51.2	82.4	116.1	92.8	90.0	83.7	93.2	107.4	94.2	120.5	100.6
91.8	85.4	108.4	103.5	87.8	100.8	103.8	103.2	95.3	90.1	115.4	99.0	101.8	88.4	130.8	95.8
105.4	93.1	96.6	94.7	99.8	116.9	105.4	108.4	99.7	92.4	131.9	87.4	115.2	102.2	115.0	95.9
129.6	104.5	67.1	101.7	103.9	128.9	95.3	114.7	105.0	99.9	132.1	99.0	111.8	115.7	111.8	125.7
79.5	95.5	86.8	101.6	101.0	96.3	103.3	113.5	98.9	94.3	99.5	110.7	108.9	88.5	84.5	87.0
121.3	78.9	103.4	99.4	99.3	125.4	103.7	109.1	88.9	85.5	77.8	87.4	107.4	60.0	82.1	95.6
150.5	103.2	107.4	90.1	96.5	114.2	107.8	115.7	101.6	104.6	62.6	87.4	117.8	89.6	101.2	115.0
150.5	98.9	109.7	95.5	104.7	60.9	100.7	117.4	99.8	102.6	79.1	99.0	100.8	88.2	99.1	107.1
107.4	91.8	111.6	106.7	88.6	100.9	106.3	106.9	91.8	86.8	76.8	87.4	119.4	93.3	104.4	98.0
139.7	100.9	115.5	99.8	97.7	113.2	85.9	112.3	105.6	107.3	86.5	99.0	112.7	95.2	89.6	111.5
130.5	105.1	105.9	87.2	105.7	123.8	100.6	118.1	106.0	105.3	84.9	99.0	122.7	103.2	83.3	107.7
130.3	102.6	106.5	88.1	105.6	114.9	95.8	120.8	107.0	104.5	95.4	104.8	122.9	110.0	87.9	112.7
115.9	100.6	115.5	107.0	106.7	56.4	76.6	136.6	92.7	90.8	86.2	87.4	105.3	95.3	92.0	108.1
95.6	97.6	116.0	98.6	93.3	101.1	77.2	104.1	91.1	86.1	103.1	87.4	104.4	87.2	109.1	98.5
108.8	96.5	104.8	88.8	97.8	110.2	70.1	94.3	104.1	95.3	125.5	81.5	135.7	87.3	114.9	102.1
115.9	105.3	86.7	91.3	105.7	126.8	76.4	88.9	113.2	106.0	135.3	93.2	137.2	99.6	129.3	116.8
112.6	99.3	103.2	89.7	101.5	106.0	110.0	91.0	106.4	102.6	115.8	75.7	129.9	83.8	106.2	98.7
101.1	82.2	112.6	62.9	93.7	126.5	100.6	96.4	95.7	89.7	78.6	87.4	129.4	62.0	105.0	100.2
126.0	99.9	106.6	56.3	103.5	124.9	107.1	115.2	104.6	101.4	79.7	87.4	137.1	88.2	89.5	108.8
129.8	101.6	113.1	80.4	114.9	64.0	120.7	119.3	101.7	104.0	74.7	93.2	111.7	85.3	118.6	113.6
77.7	92.9	112.4	95.5	99.0	97.5	98.6	102.8	86.0	85.9	83.0	75.7	93.0	91.8	106.0	97.5
90.8	109.1	115.6	95.9	109.8	124.5	88.2	100.3	103.5	104.2	86.1	87.4	117.7	94.2	80.2	109.0
112.5	101.8	92.6	97.8	113.3	117.7	99.8	87.8	105.2	104.5	89.7	81.5	127.0	95.6	70.4	111.4
125.7	94.8	99.2	107.4	115.0	117.9	93.6	116.2	105.5	101.6	104.5	87.4	128.5	103.1	83.0	113.1
129.2	98.2	120.1	109.5	113.8	60.7	73.0	130.2	95.6	93.7	96.3	69.9	114.6	105.6	108.7	116.8
100.4	105.9	112.9	100.7	99.2	87.0	103.1	100.1	94.4	89.1	105.9	69.9	119.2	83.2	113.7	102.5
120.2	103.7	94.2	88.1	108.5	101.8	102.5	99.5	106.0	98.5	133.0	81.5	131.0	86.9	100.9	102.6
144.8	122.6	79.0	95.2	110.0	109.4	86.7	91.3	118.1	110.7	168.5	87.4	133.8	101.8	63.4	117.8
116.5	109.2	96.9	97.7	109.3	95.0	94.5	90.2	111.7	105.6	135.2	99.0	127.6	90.1	53.0	102.5
124.7	97.0	112.6	93.9	100.9	117.3	95.0	96.1	96.5	94.1	79.1	87.4	118.7	69.2	55.5	105.8
115.7	110.4	105.3	86.4	107.5	118.1	80.9	105.2	103.8	105.0	90.1	87.4	114.6	102.0	54.5	109.8
147.0	115.3	117.4	93.8	110.9	58.2	88.3	121.2	102.1	104.1	73.8	87.4	116.8	109.2	84.3	117.9
83.5	104.6	114.9	95.9	95.3	90.3	65.2	113.9	84.8	85.8	67.2	69.9	97.5	112.9	88.8	98.4
126.8	111.1	109.9	87.7	107.6	112.4	47.5	104.7	98.0	101.8	85.2	69.9	105.0	91.9	53.9	111.4
157.9	120.8	101.9	79.8	116.3	122.3	73.6	116.9	110.0	109.1	95.6	81.5	134.5	103.9	78.0	116.0
166.4	121.0	109.0	75.1	116.9	120.8	87.6	121.8	108.1	106.9	91.9	87.4	130.8	103.7	95.3	124.2
161.3	112.6	118.4	100.9	109.2	66.0	58.4	130.4	95.6	93.6	91.6	75.7	114.7	104.0	78.3	119.3

第2表 業種別鉱工業生産

	鉱工業															
	製造工業	鉄鋼・非鉄金属工業			金属製品工業		汎用・生産用・業務用機械工業			電気機械工業(旧分類)				電子部品・デバイス工業		電気機械工業
ウエイ	10000.0	9988.1	242.8	74.1	168.7	498.8	967.5	356.4	397.6	213.5	2892.5	2227.4	558.9	106.2		
<b>H26年 1月</b>	108.0	108.0	124.2	109.8	130.5	103.7	102.2	102.1	92.7	119.7	79.1	73.0	92.9	129.2		
2月	105.4	105.4	114.2	111.5	115.6	101.1	102.5	99.9	88.8	125.8	87.0	83.0	95.0	136.0		
3月	103.0	103.0	113.8	107.7	115.7	71.0	102.9	97.6	93.9	126.9	89.4	87.2	91.7	135.6		
4月	105.4	105.4	112.0	101.7	115.9	98.1	100.4	103.1	83.8	127.8	86.2	83.3	97.5	119.4		
5月	108.5	108.4	118.5	106.1	124.4	106.5	105.2	103.2	91.5	126.0	92.3	88.1	97.2	147.9		
6月	103.7	103.7	113.0	102.5	117.8	96.0	97.0	100.6	80.4	119.9	92.7	88.1	102.8	140.6		
7月	103.0	103.1	113.2	103.0	117.7	89.3	99.1	102.4	89.5	115.6	91.7	87.8	102.8	119.6		
8月	103.4	103.4	111.0	97.9	116.5	97.8	99.5	100.5	90.9	116.3	95.7	92.6	98.8	117.7		
9月	100.4	100.4	114.6	105.7	118.6	79.4	105.4	106.5	97.8	119.9	98.2	97.1	101.8	113.2		
10月	97.5	97.5	113.1	105.3	116.9	98.7	106.3	106.9	98.3	119.1	95.6	93.4	100.9	120.3		
11月	97.6	97.6	111.3	104.1	114.5	93.0	101.1	107.9	83.5	119.1	94.0	89.8	104.6	114.1		
12月	102.7	102.7	107.7	98.6	111.9	92.2	105.7	109.0	100.4	113.3	101.3	99.3	105.2	116.6		
<b>H27年 1月</b>	102.5	102.5	103.7	101.3	104.7	102.2	105.5	110.5	99.9	110.0	105.3	104.2	107.3	114.5		
2月	102.8	102.8	96.4	90.2	99.1	96.8	108.5	110.5	107.0	106.7	102.2	102.0	102.9	115.5		
3月	103.3	103.3	97.2	89.3	100.3	85.7	103.2	108.0	101.8	101.5	103.5	102.7	105.3	104.4		
4月	101.6	101.6	97.4	92.1	99.5	87.7	101.0	102.2	102.6	104.1	103.2	104.4	101.6	112.6		
5月	95.9	95.9	100.6	99.9	101.0	87.8	99.1	100.1	85.6	113.1	97.8	97.0	101.7	99.0		
6月	96.3	96.3	99.4	100.4	99.1	83.5	100.4	99.3	99.6	103.6	95.3	94.4	96.6	107.1		
7月	94.9	94.9	101.7	104.5	100.4	78.2	94.1	98.1	94.1	91.7	88.5	85.9	97.9	103.9		
8月	93.2	93.1	97.9	101.9	96.0	99.6	107.1	101.8	115.5	97.7	85.8	81.3	98.0	103.5		
9月	106.2	106.2	101.4	102.1	100.9	172.4	97.4	99.9	98.7	82.9	100.3	101.1	97.8	106.3		
10月	102.6	102.6	102.4	102.6	102.5	88.0	93.2	98.2	97.7	68.5	109.8	114.2	98.6	84.0		
11月	101.4	101.5	103.1	108.1	100.9	86.4	97.1	93.9	100.9	86.0	103.6	105.5	99.9	83.7		
12月	97.1	97.1	99.5	108.4	95.8	89.3	92.2	80.5	92.8	112.8	100.1	103.2	93.3	73.5		
<b>H28年 1月</b>	101.2	101.2	118.7	109.5	122.3	85.3	91.7	92.3	88.3	98.5	100.8	101.6	101.1	86.7		
2月	100.5	100.5	114.8	111.4	117.2	83.1	91.7	96.7	85.0	99.5	92.5	87.9	106.3	83.5		
3月	111.9	111.9	116.3	110.1	118.7	181.3	89.5	93.0	80.8	99.2	93.9	92.8	97.1	123.3		
4月	93.7	93.7	115.4	106.9	119.0	92.2	92.1	98.9	88.3	94.1	89.5	86.2	102.4	92.5		
5月	104.3	104.3	113.1	103.3	117.7	81.6	88.7	95.1	84.7	76.9	92.6	91.8	96.4	95.9		
6月	114.9	115.0	114.1	104.8	118.2	227.9	86.8	94.1	77.8	91.7	97.3	95.3	102.0	104.3		
7月	107.7	107.8	114.6	103.1	119.2	103.6	89.9	90.9	92.8	85.2	96.0	95.2	100.2	98.7		
8月	107.5	107.5	118.2	106.8	123.0	96.6	92.3	96.1	92.8	82.5	96.9	96.1	104.9	81.0		
9月	99.5	99.5	116.0	106.5	120.3	53.8	90.3	95.8	92.9	67.8	95.9	94.9	101.5	88.8		
10月	105.5	105.5	115.4	103.4	121.0	88.4	95.5	95.8	95.1	90.5	104.3	103.8	103.8	111.3		
11月	109.1	109.2	119.8	106.1	126.1	138.7	98.2	96.6	101.0	91.6	104.1	104.5	105.8	93.0		
12月	105.6	105.6	116.2	104.4	121.3	109.1	100.8	102.0	96.6	109.4	100.6	100.1	101.6	101.2		
<b>H29年 1月</b>	103.4	103.4	115.1	106.5	118.5	87.4	96.4	97.2	96.2	98.1	99.0	100.0	99.5	87.2		
2月	105.3	105.3	115.9	107.2	120.3	179.7	91.0	95.4	87.4	89.0	103.4	105.4	97.5	92.3		
3月	103.7	103.7	119.2	110.1	122.8	109.5	96.4	96.9	102.4	87.0	97.9	96.9	100.3	128.5		
4月	107.4	107.4	120.4	113.5	123.3	106.2	91.1	101.3	94.5	77.2	109.1	111.4	101.9	86.1		
5月	108.3	108.3	116.2	109.8	119.1	124.1	96.6	100.7	95.6	83.3	111.0	115.1	101.1	83.6		
6月	108.4	108.4	119.8	115.4	121.7	113.2	106.7	107.6	116.2	91.1	102.7	102.5	106.4	75.6		
7月	113.8	113.9	114.1	114.8	113.2	164.9	105.9	107.1	104.2	109.1	112.4	115.6	109.6	77.1		
8月	107.4	107.4	120.1	112.5	123.3	98.2	106.0	107.5	103.3	107.1	111.8	116.7	99.0	77.4		
9月	98.3	98.2	119.6	115.5	121.3	100.1	108.4	107.9	102.6	119.7	108.4	110.8	99.2	85.9		
10月	108.0	108.0	121.4	120.5	122.1	221.0	111.6	110.1	109.9	114.4	109.9	114.5	97.4	78.1		
11月	109.3	109.3	118.6	111.5	121.9	97.6	109.0	116.2	101.5	111.2	112.4	118.0	94.7	86.2		
12月	114.3	114.3	121.6	113.9	124.9	127.8	114.2	121.5	113.9	106.9	116.1	121.3	96.5	81.0		
<b>H30年 1月</b>	107.1	107.1	114.2	111.6	115.7	99.3	99.6	90.6	107.8	98.5	108.6	115.0	88.0	90.5		
2月	107.4	107.4	119.7	116.3	120.7	81.1	104.7	99.8	109.6	109.6	108.7	114.1	92.3	97.2		
3月	107.2	107.2	117.0	112.2	118.9	63.6	107.4	98.8	113.2	109.0	112.0	116.4	90.1	98.8		
4月	109.9	109.8	119.3	113.1	121.8	114.0	100.4	96.3	104.9	106.2	114.2	120.8	92.7	91.9		
5月	112.5	112.5	120.3	117.5	121.5	94.1	101.2	96.0	98.5	106.9	115.2	121.8	92.9	87.6		
6月	110.2	110.1	116.8	114.2	117.6	83.6	99.4	94.2	98.2	112.6	121.4	130.7	92.3	93.7		
7月	113.5	113.6	119.1	112.3	121.6	79.1	94.7	94.6	84.0	107.6	130.1	138.9	94.8	121.2		
8月	108.9	108.9	117.8	119.9	116.8	100.4	94.0	90.6	90.1	106.8	113.2	117.9	92.3	108.9		
9月	109.8	109.9	117.4	113.7	118.5	86.8	96.8	91.2	96.5	106.4	109.1	113.0	95.8	97.0		
10月	111.2	111.2	121.0	120.6	121.5	92.4	92.4	94.3	93.6	86.3	104.7	108.3	98.5	95.5		
11月	116.6	116.6	122.9	123.6	122.5	112.8	90.5	94.9	93.2	75.2	115.0	119.6	96.4	100.9		
12月	116.9	117.0	123.2	135.6	120.1	90.9	88.9	96.5	86.2	89.5	113.6	117.6	99.5	93.7		

指 数 ( 季節調整済指数 )

平成27年=100

													鉱 業	電力事業	産業総合
輸送機械工業	窯業・土石製品工業	化学工業	石油・石炭製品工業	プラスチック製品工業	パルプ・紙・紙加工品工業	繊維工業	食料品工業	その他工業	ゴム製品工業	家具工業	木材・木製品工業	その他製品工業			
1862.6	317.9	1349.7	151.7	439.9	79.5	70.1	592.6	522.5	333.8	48.0	46.3	94.4	11.9	106.9	10106.9
168.5	119.2	103.4	91.8	98.8	97.7	103.8	96.6	106.1	104.2	123.4	110.2	93.9	106.7	112.8	108.0
144.0	117.9	97.2	90.6	102.0	100.9	99.7	102.4	105.6	105.1	112.4	109.1	98.2	95.7	116.1	105.5
151.1	113.2	88.5	93.6	106.5	101.5	97.5	107.5	107.3	104.3	118.9	113.5	102.6	107.5	112.4	103.1
146.5	117.5	96.2	95.6	103.6	104.8	89.2	104.9	105.9	104.7	122.9	110.6	102.2	125.5	113.0	105.4
146.9	127.8	94.9	99.7	101.8	112.8	103.1	101.9	102.4	101.7	98.5	117.2	100.2	140.8	108.7	108.5
134.9	106.9	93.8	99.2	102.4	104.4	95.3	99.1	101.4	100.0	82.3	114.8	107.1	85.1	112.5	103.8
129.5	117.0	92.6	95.7	99.7	69.3	99.3	96.4	101.7	99.9	123.7	101.5	101.7	102.8	113.3	103.3
123.4	111.0	89.5	95.9	94.4	145.9	88.5	100.0	98.9	97.5	98.3	102.8	102.8	96.2	95.9	103.4
113.8	112.7	90.4	97.7	98.8	107.9	98.1	96.8	100.1	98.3	102.6	106.2	104.7	107.3	111.8	100.3
106.2	101.5	94.8	79.8	96.8	90.0	100.8	96.9	101.1	98.5	115.2	104.1	104.5	100.7	105.2	97.5
99.6	114.6	103.6	88.7	96.0	104.6	89.4	100.0	100.7	100.3	95.0	121.2	94.9	105.6	122.2	97.8
109.0	112.5	96.7	100.1	95.0	121.1	85.6	96.7	100.7	101.4	92.5	103.1	98.8	103.0	106.1	102.7
103.0	104.4	94.5	98.4	97.6	103.7	110.4	98.4	102.5	102.4	103.2	105.6	96.6	104.0	104.6	102.5
114.8	105.8	95.9	105.0	96.6	103.9	103.4	92.2	102.8	101.2	102.9	122.6	97.3	106.3	104.9	102.8
119.0	101.4	103.6	100.3	98.6	114.1	96.9	98.0	99.8	101.6	100.0	102.1	87.5	106.6	97.7	103.2
105.1	104.1	101.3	100.5	105.9	99.6	104.5	99.7	99.7	100.0	96.0	121.1	95.1	104.6	94.9	101.5
83.3	102.5	98.1	102.3	100.0	106.9	90.4	103.9	100.3	100.7	103.4	101.7	100.1	109.6	95.9	95.9
86.0	100.7	103.3	100.0	102.1	101.6	96.7	102.7	97.7	99.1	93.9	95.4	96.4	107.0	93.4	96.3
85.4	97.4	107.8	99.8	101.8	142.9	97.4	102.6	99.0	98.5	98.7	100.1	100.8	98.4	94.5	95.0
71.9	98.2	105.4	96.8	100.5	19.3	101.4	99.8	100.2	98.5	106.9	97.1	104.5	99.9	91.6	93.2
108.4	97.5	100.3	98.8	100.5	92.7	107.1	106.7	100.1	102.8	99.2	86.9	99.5	87.6	94.9	105.9
122.0	99.9	84.7	105.0	99.4	107.1	95.3	103.9	100.9	102.4	101.3	87.1	103.3	104.1	109.9	102.7
108.4	98.3	103.4	103.2	97.9	97.6	105.0	100.6	98.0	96.6	92.3	86.7	111.3	89.3	115.2	101.6
87.9	93.7	102.6	93.7	99.7	78.1	97.0	97.8	99.1	95.8	96.5	93.6	114.3	88.4	108.6	97.3
109.0	93.8	99.8	96.7	94.8	110.1	110.1	110.1	101.5	98.9	96.1	100.7	112.3	87.7	115.4	101.4
116.4	97.6	97.7	97.1	94.9	100.9	103.7	117.6	96.6	95.8	91.8	91.5	107.4	93.6	107.3	100.6
121.8	98.8	84.1	96.1	100.1	101.2	106.4	116.3	95.2	93.1	88.3	95.1	104.0	101.2	103.2	111.8
87.4	96.9	96.9	100.5	100.6	96.5	97.8	115.5	96.1	94.2	83.2	109.8	108.2	95.1	91.7	93.7
136.2	95.4	100.9	102.5	110.0	102.1	97.1	116.4	96.2	94.1	97.6	85.3	109.0	84.9	90.3	104.1
138.8	100.3	107.5	103.5	96.2	98.0	98.9	116.7	100.1	100.7	84.5	89.5	110.8	92.9	102.9	114.9
136.0	96.2	100.8	101.2	98.8	90.8	93.1	114.6	98.6	96.6	95.7	94.5	110.1	93.3	98.4	107.9
131.9	97.8	105.6	102.2	97.9	118.7	100.7	114.4	103.8	98.4	94.7	95.0	132.3	96.2	102.9	107.3
123.1	94.4	109.9	98.7	96.7	98.4	92.3	117.2	102.5	99.7	102.9	97.9	116.4	94.9	108.8	99.4
122.0	98.1	114.8	90.9	100.6	110.1	93.9	118.0	101.3	98.0	98.0	99.5	118.7	97.9	94.9	105.4
122.1	98.0	109.3	91.6	99.6	100.6	93.4	113.1	104.1	101.1	101.1	96.5	117.7	97.4	94.0	108.9
112.2	101.1	104.3	100.4	101.2	89.8	91.1	114.9	99.5	97.0	98.8	90.2	113.9	90.6	84.6	105.3
114.1	106.0	107.4	93.5	100.9	106.0	83.7	110.3	96.5	93.9	85.3	88.0	114.0	86.4	94.3	103.3
111.0	97.2	107.9	87.1	101.4	114.3	76.6	104.0	99.4	95.4	87.9	87.3	121.8	84.3	100.8	105.3
107.7	99.3	108.9	86.5	101.7	99.8	86.1	90.7	102.9	99.1	91.5	89.3	128.5	86.9	117.8	103.8
124.1	99.1	112.9	85.5	101.6	118.9	100.7	89.8	103.5	102.3	99.7	76.1	125.4	88.4	112.0	107.4
112.3	97.9	110.3	66.2	103.1	100.9	96.5	102.2	103.0	98.5	96.1	85.5	128.0	86.4	113.6	108.4
113.7	97.0	106.4	65.5	103.6	107.7	97.2	115.7	102.7	97.6	108.5	90.1	128.3	91.9	91.1	108.3
115.0	98.9	104.2	85.3	107.7	97.1	110.9	116.2	100.7	98.0	91.0	88.1	122.2	90.3	116.6	114.2
98.2	98.7	105.9	91.0	109.1	114.2	92.6	109.5	97.2	97.3	101.5	82.2	103.4	93.7	104.0	107.3
81.9	100.5	107.2	91.0	109.3	123.7	92.9	100.7	100.1	96.3	102.0	86.8	119.0	93.1	94.5	98.0
105.6	93.9	101.4	102.9	107.5	101.1	95.1	87.2	99.8	96.8	101.8	80.9	120.8	89.1	80.5	107.8
116.6	90.6	101.9	110.9	108.7	103.8	91.0	108.5	102.5	98.2	109.0	80.3	122.6	91.3	89.8	109.1
124.0	96.7	106.9	98.5	108.4	111.0	85.9	104.4	102.4	99.9	109.3	74.0	121.2	98.8	97.5	114.2
117.3	106.8	104.6	95.4	108.0	91.0	103.9	103.8	100.9	98.9	90.6	73.0	126.0	86.7	91.0	107.0
123.5	107.5	100.4	91.6	110.9	94.9	102.5	111.5	102.1	100.2	98.8	84.6	120.3	89.7	88.5	107.1
130.8	115.4	101.1	91.7	107.0	91.9	94.4	98.8	106.0	102.5	112.2	83.6	125.1	92.5	60.8	106.7
121.4	109.3	106.8	95.7	108.6	96.8	87.7	98.4	107.3	102.9	111.3	91.8	123.7	96.4	63.4	109.4
131.0	110.4	107.2	96.4	110.0	102.7	87.6	101.2	102.7	101.5	98.8	87.0	115.0	96.5	61.9	111.9
111.0	109.1	105.4	98.1	107.8	103.8	75.2	106.5	102.0	101.1	118.4	87.4	111.5	103.1	63.0	109.7
128.3	110.5	108.2	98.7	105.3	91.4	79.3	111.7	101.0	98.2	94.2	81.7	126.4	110.4	76.0	113.1
115.3	109.0	106.6	89.5	105.6	111.8	64.9	113.3	97.8	97.3	84.1	78.6	106.0	105.3	78.4	108.5
127.7	111.6	103.8	85.6	107.2	101.1	54.6	110.9	97.2	97.3	98.7	70.1	115.1	94.6	69.7	109.5
145.3	112.5	111.1	86.4	108.7	100.1	72.7	113.1	103.6	100.7	105.7	81.2	124.5	95.6	81.4	110.9
149.8	113.9	110.0	77.2	109.2	112.8	85.6	108.5	103.1	101.4	95.8	82.2	121.1	89.6	89.8	116.3
153.9	117.1	107.1	88.8	104.5	107.4	73.0	109.4	103.1	100.9	100.7	81.7	124.9	97.4	77.2	116.5

第3表 財別鉱工業生産指数（原指数）

平成27年=100

	鉱工業	最終需用財							生産財		
		投資財	資本財	建設財	消費財	耐久消費財	非耐久消費財	鉱工業用生産財	その他用生産財		
ウェイト	10000.0	3997.7	1970.1	1229.4	740.7	2027.6	1192.0	835.6	6002.3	5491.1	511.2
<b>H26年平均</b>	103.1	108.8	102.5	106.7	95.4	115.0	127.0	97.8	99.3	99.6	96.0
<b>H27年平均</b>	100.0	100.0	100.0	100.0	100.0	100.0	100.0	100.0	100.0	100.0	100.0
<b>H28年平均</b>	105.1	112.1	104.2	96.9	116.2	119.9	124.7	112.9	100.4	100.5	99.3
<b>H29年平均</b>	107.3	107.6	104.8	98.0	116.1	110.3	111.6	108.5	107.0	107.7	99.4
<b>H30年平均</b>	111.1	113.0	96.8	102.2	87.8	128.9	140.0	112.9	109.7	110.9	97.3
<b>H26年 1月</b>	103.4	113.3	102.4	111.7	86.9	124.0	146.4	91.9	96.7	97.9	84.6
2月	101.7	113.1	107.0	116.9	90.4	119.1	138.2	91.9	94.1	94.1	94.6
3月	112.9	134.7	139.7	122.3	168.6	129.9	149.3	102.3	98.4	97.9	104.1
4月	99.0	109.9	99.7	108.6	84.8	119.8	131.3	103.5	91.8	91.0	99.7
5月	99.6	105.8	96.3	102.7	85.8	115.0	127.6	97.1	95.5	96.3	87.3
6月	102.8	109.6	98.3	108.0	82.3	120.5	138.1	95.4	98.4	98.3	99.4
7月	104.3	108.9	99.8	109.8	83.2	117.7	131.2	98.3	101.3	101.6	98.4
8月	93.8	92.0	82.9	87.4	75.3	101.0	106.2	93.4	95.0	95.9	85.6
9月	113.0	116.1	117.3	115.2	120.9	115.0	130.7	92.6	111.0	111.8	102.3
10月	102.4	103.0	99.6	105.4	89.9	106.4	111.9	98.6	101.9	102.4	96.9
11月	98.4	96.1	89.8	88.2	92.4	102.2	102.8	101.3	100.0	99.9	101.2
12月	105.8	103.1	96.9	104.4	84.5	109.1	110.4	107.2	107.6	108.5	98.0
<b>H27年 1月</b>	97.4	90.0	90.5	96.8	80.0	89.6	86.3	94.2	102.3	103.5	89.7
2月	101.7	101.3	101.0	111.7	83.3	101.5	111.6	87.0	97.7	97.6	98.2
3月	115.0	129.2	144.5	122.5	181.0	114.3	124.0	100.5	105.5	105.7	104.4
4月	95.5	94.9	92.4	100.3	79.2	97.3	96.2	98.7	95.9	95.1	104.7
5月	87.4	80.4	79.4	85.1	69.9	81.4	71.9	95.0	92.1	91.8	95.2
6月	96.4	94.6	94.2	101.8	81.6	94.9	91.0	100.5	97.7	97.6	98.4
7月	96.0	93.6	89.7	95.8	79.6	97.5	92.5	104.5	97.5	96.9	104.7
8月	84.1	77.6	79.4	83.4	72.8	75.8	61.7	95.8	88.4	88.2	90.0
9月	119.0	133.0	151.6	108.2	223.8	114.9	127.4	97.0	109.6	110.1	104.3
10月	106.1	109.0	93.6	99.4	84.0	123.8	137.2	104.8	104.1	103.8	107.3
11月	103.7	102.6	93.6	98.6	85.4	111.3	114.0	107.4	104.5	104.5	104.4
12月	100.4	94.0	90.0	96.3	79.4	97.8	86.1	114.6	104.6	105.2	98.7
<b>H28年 1月</b>	95.4	89.3	82.7	91.1	68.8	95.7	90.5	103.1	99.4	100.3	89.6
2月	95.7	97.9	87.1	95.4	73.3	108.5	107.3	110.1	94.3	94.2	95.4
3月	125.8	167.4	213.9	113.1	381.2	122.3	128.9	112.8	98.1	97.6	103.9
4月	87.0	86.9	79.9	80.7	78.4	93.7	81.3	111.4	87.1	85.8	100.4
5月	95.8	97.3	77.3	83.2	67.5	116.8	123.9	106.7	94.7	94.6	96.4
6月	115.1	135.0	130.9	103.4	176.6	138.9	156.8	113.5	101.9	102.4	96.9
7月	107.2	120.8	99.2	99.7	98.3	141.7	161.2	113.9	98.1	97.6	103.2
8月	98.0	96.3	83.9	89.1	75.3	108.4	109.5	106.8	99.0	99.5	93.8
9月	111.7	113.2	97.5	105.2	84.7	128.4	141.3	110.0	110.8	111.6	102.0
10月	108.0	112.2	94.1	98.3	87.3	129.7	138.7	116.8	105.2	105.3	104.5
11月	113.0	118.4	108.1	104.1	114.6	128.3	135.0	118.8	109.4	109.8	104.7
12月	108.3	110.8	95.2	99.4	88.3	125.9	122.2	131.3	106.6	107.2	100.5
<b>H29年 1月</b>	98.4	92.6	84.8	93.0	71.3	100.2	96.4	105.6	102.2	103.2	91.5
2月	101.9	107.3	107.7	99.8	120.9	106.9	111.2	100.9	98.3	98.5	96.0
3月	116.7	136.0	162.1	108.0	251.8	110.6	119.1	98.5	103.9	103.6	106.6
4月	98.6	97.0	85.6	90.8	77.0	108.0	115.4	97.6	99.7	99.2	104.7
5月	100.1	93.6	88.2	86.7	90.7	98.9	99.9	97.5	104.4	105.9	88.1
6月	109.0	114.4	106.9	107.8	105.5	121.6	127.7	113.1	105.4	106.3	96.2
7月	113.5	123.8	119.5	103.7	145.7	128.1	132.9	121.2	106.6	107.2	100.6
8月	97.4	84.7	82.3	86.2	75.8	87.0	73.3	106.5	105.9	107.6	87.0
9月	109.3	99.0	103.0	94.2	117.7	95.1	87.4	106.1	116.2	117.1	106.5
10月	111.8	114.6	122.5	99.4	161.0	106.9	111.8	99.9	110.0	110.2	107.7
11月	113.4	110.8	95.7	102.2	84.9	125.5	127.3	123.0	115.1	115.9	107.0
12月	116.9	117.3	99.4	104.6	90.9	134.6	136.3	132.2	116.6	118.1	100.8
<b>H30年 1月</b>	102.4	94.9	85.4	93.4	72.1	104.1	102.5	106.5	107.4	108.9	91.0
2月	102.6	106.3	92.7	102.2	77.0	119.5	126.4	109.6	100.1	100.4	96.7
3月	118.4	130.5	129.1	122.6	139.9	131.8	152.7	102.0	110.3	111.1	102.7
4月	103.0	101.1	92.5	98.3	82.8	109.5	115.0	101.8	104.3	104.5	101.9
5月	106.4	102.5	89.9	99.4	74.3	114.7	122.5	103.6	108.9	110.8	88.8
6月	110.4	104.9	96.4	105.0	82.0	113.3	114.9	110.9	114.0	115.5	97.5
7月	118.3	116.3	90.5	97.8	78.5	141.4	154.4	122.9	119.6	121.4	99.9
8月	98.5	90.9	78.2	82.5	71.3	103.2	94.0	116.2	103.5	105.3	84.3
9月	112.1	116.0	102.1	100.8	104.3	129.5	144.3	108.5	109.4	110.3	99.4
10月	116.4	126.8	98.8	106.5	86.0	154.0	177.5	120.5	109.4	110.1	102.6
11月	124.5	135.4	107.7	109.6	104.4	162.4	190.0	123.0	117.3	118.4	105.1
12月	119.8	130.7	97.7	107.7	81.0	162.8	186.1	129.6	112.5	113.8	97.6



第4表 財別鉱工業生産指数（季節調整済指数）

平成27年=100

	鉱工業	最終需用財							生産財			
		投資財	資本財	建設財	消費財	耐久消費財	非耐久消費財	生産財	鉱工業用生産財	その他用生産財		
10000.0	3997.7										1970.1	1229.4
ウェイト												
<b>H26年 1月</b>	108.0	125.9	110.2	112.6	107.9	142.3	173.9	94.8	96.1	96.4	93.1	
2月	105.4	116.7	106.9	108.9	108.5	129.1	148.2	99.1	97.5	97.7	95.0	
3月	103.0	111.1	92.5	109.7	75.8	132.6	152.2	102.6	98.6	98.9	95.6	
4月	105.4	117.2	106.5	108.6	103.0	128.7	144.7	103.4	97.2	97.4	95.2	
5月	108.5	120.9	113.4	113.1	115.4	128.8	147.4	100.1	99.7	100.2	94.3	
6月	103.7	110.7	102.9	106.3	97.2	118.0	133.2	97.0	99.9	99.9	99.4	
7月	103.0	108.5	104.1	108.5	95.8	112.4	124.0	96.2	99.4	99.7	96.2	
8月	103.4	106.9	102.7	103.2	102.2	109.4	118.6	98.6	99.0	99.4	95.5	
9月	100.4	100.8	95.3	103.0	82.9	101.3	110.0	96.1	101.8	102.3	99.3	
10月	97.5	96.0	102.0	104.4	99.6	97.0	98.2	96.3	99.2	99.8	93.7	
11月	97.6	96.0	97.5	93.7	98.7	95.7	96.7	97.5	99.1	99.4	95.3	
12月	102.7	100.9	101.8	104.1	98.9	101.8	104.9	94.4	103.0	103.3	98.7	
<b>H27年 1月</b>	102.5	101.4	100.7	100.2	102.1	102.6	103.7	98.2	102.6	103.0	98.2	
2月	102.8	104.3	100.9	104.6	99.6	108.9	118.0	94.1	102.0	102.2	99.2	
3月	103.3	103.8	94.8	105.4	85.9	113.6	121.5	97.1	103.8	104.4	97.4	
4月	101.6	101.3	99.9	101.4	96.6	103.7	104.6	98.6	101.6	101.8	100.2	
5月	95.9	92.6	94.9	98.2	89.5	89.5	81.0	101.9	98.0	97.6	102.0	
6月	96.3	93.4	94.5	97.0	90.8	91.7	85.8	101.3	98.5	98.4	99.7	
7月	94.9	92.1	91.5	93.7	87.4	92.1	85.6	102.2	96.5	95.9	102.5	
8月	93.2	92.1	100.0	99.0	101.2	83.9	72.0	100.7	92.3	91.6	100.6	
9月	106.2	117.0	123.4	99.5	151.0	104.9	110.7	104.0	101.1	101.4	99.9	
10月	102.6	103.9	97.0	100.4	92.3	115.7	124.6	103.2	102.2	102.2	102.1	
11月	101.4	101.3	98.7	100.9	90.5	104.6	107.4	102.5	101.6	101.8	98.8	
12月	97.1	92.1	94.0	94.8	92.8	91.2	82.6	100.3	99.5	99.5	99.1	
<b>H28年 1月</b>	101.2	102.0	95.0	97.0	90.0	108.4	108.6	108.2	100.6	100.8	97.3	
2月	100.5	104.7	91.0	96.4	88.0	116.3	117.3	113.1	97.4	97.6	94.2	
3月	111.9	131.9	133.5	95.7	164.4	121.2	123.8	112.0	96.7	96.5	97.5	
4月	93.7	94.2	89.8	84.9	97.2	98.5	86.6	112.6	93.4	93.1	95.5	
5月	104.3	111.7	91.7	94.3	86.7	129.3	140.0	113.9	99.5	99.2	104.4	
6月	114.9	131.8	129.6	98.0	189.2	132.0	144.6	114.1	103.0	103.5	98.6	
7月	107.7	119.7	104.6	102.7	105.9	128.7	143.0	112.9	100.0	99.9	99.7	
8月	107.5	115.0	99.6	100.6	97.3	126.2	136.6	113.5	101.8	101.7	106.0	
9月	99.5	99.6	81.7	96.5	64.5	119.5	125.6	114.6	101.4	101.8	97.7	
10月	105.5	108.1	98.6	101.6	94.9	123.0	128.3	115.9	104.1	104.6	98.0	
11月	109.1	115.7	111.7	102.8	122.8	120.8	127.1	112.5	104.5	104.8	99.6	
12月	105.6	109.6	101.8	100.0	104.8	115.9	116.8	115.1	102.1	102.3	99.9	
<b>H29年 1月</b>	103.4	105.3	95.5	96.2	92.4	114.7	117.1	109.9	102.0	102.2	100.2	
2月	105.3	108.9	109.4	93.1	154.5	111.7	114.1	106.4	103.0	103.3	98.5	
3月	103.7	106.3	100.4	91.6	107.2	108.4	112.4	98.2	103.0	103.1	100.1	
4月	107.4	106.5	101.5	98.1	104.3	112.3	121.9	96.9	107.3	108.1	99.5	
5月	108.3	107.1	103.6	96.3	117.5	110.4	113.1	103.7	108.3	109.5	96.3	
6月	108.4	110.6	104.8	101.9	110.1	113.7	115.2	113.4	106.6	107.4	98.2	
7月	113.8	121.6	124.3	106.2	152.0	114.9	115.6	120.1	108.8	109.9	97.2	
8月	107.4	102.4	98.9	97.2	100.9	103.1	94.8	112.8	109.0	110.1	98.3	
9月	98.3	88.1	90.9	88.6	100.2	89.1	79.4	108.1	107.0	107.5	101.5	
10月	108.0	109.5	124.0	99.2	170.0	103.3	105.1	98.3	107.1	107.5	101.5	
11月	109.3	108.1	99.0	100.6	92.3	117.3	118.9	116.2	109.3	110.0	101.5	
12月	114.3	116.0	110.8	106.3	118.1	121.0	128.1	112.7	111.8	112.9	99.8	
<b>H30年 1月</b>	107.1	107.1	96.9	95.7	98.3	116.9	121.9	110.0	107.7	108.3	99.6	
2月	107.4	107.3	91.8	99.3	85.0	122.7	128.1	117.9	107.4	108.2	98.5	
3月	107.2	104.2	85.8	104.5	65.9	125.3	136.9	106.6	110.7	112.0	96.4	
4月	109.9	108.9	101.1	103.0	101.7	116.8	122.3	108.0	110.9	112.3	97.6	
5月	112.5	114.3	101.9	108.8	93.0	123.8	133.1	110.0	111.6	112.9	96.9	
6月	110.2	104.8	95.3	101.1	86.5	108.2	107.6	111.9	113.3	114.7	98.4	
7月	113.5	112.0	93.2	98.5	84.6	126.9	134.8	117.1	119.0	121.0	97.3	
8月	108.9	111.8	96.2	93.8	96.0	127.1	132.1	117.1	107.0	108.2	95.8	
9月	109.8	113.6	98.4	101.2	87.1	132.7	145.1	114.1	103.5	104.3	95.4	
10月	111.2	118.4	97.9	102.9	90.5	146.3	163.9	116.1	106.1	107.0	96.8	
11月	116.6	126.2	105.9	104.9	104.7	145.5	169.5	113.1	110.2	111.2	98.9	
12月	116.9	124.4	101.1	108.8	92.4	146.6	172.7	112.1	109.6	110.8	96.1	

第5表 業種別生産者製品在

	製造工業		鉄鋼・非鉄金属工業			金属製品工業			汎用・生産用・業務用機械工業			電気機械工業 (旧分類)	電子部 品・デバ イス工業	電気 機械工業	情報通信 機械工業
	鉄工業	製造工業	鉄鋼業	非鉄金属 工業	金属製品 工業	汎用 機械工業	生産用 機械工業	業務用 機械工業	電気機械 工業 (旧分類)	電子部 品・デバ イス工業	電気 機械工業				
ウエイ	10000.0	9951.3	521.0	97.1	423.9	316.0	757.1	271.7	342.6	142.8	1752.1	1006.0	642.7	103.4	
<b>H26年平均</b>	96.5	96.4	93.9	-	-	102.7	84.5	-	-	-	92.5	-	-	-	
<b>H27年平均</b>	100.0	100.0	100.0	-	-	100.0	100.0	-	-	-	100.0	-	-	-	
<b>H28年平均</b>	86.7	86.6	112.8	-	-	94.3	122.3	-	-	-	70.9	-	-	-	
<b>H29年平均</b>	85.9	85.9	132.5	-	-	147.4	105.6	-	-	-	51.5	-	-	-	
<b>H30年平均</b>	88.1	88.1	144.6	-	-	172.1	89.5	-	-	-	55.2	-	-	-	
<b>H26年 1月</b>	99.0	98.9	94.3	-	-	111.6	92.8	-	-	-	105.9	-	-	-	
2月	96.6	96.5	92.2	-	-	105.7	90.7	-	-	-	103.8	-	-	-	
3月	85.3	85.1	92.5	-	-	78.1	65.9	-	-	-	74.8	-	-	-	
4月	78.1	77.8	93.8	-	-	79.1	82.0	-	-	-	76.6	-	-	-	
5月	83.5	83.3	103.2	-	-	105.5	84.8	-	-	-	81.9	-	-	-	
6月	83.9	83.7	97.0	-	-	105.6	83.0	-	-	-	82.7	-	-	-	
7月	91.8	91.7	100.0	-	-	104.5	80.6	-	-	-	86.0	-	-	-	
8月	101.1	101.0	91.3	-	-	114.2	85.5	-	-	-	95.2	-	-	-	
9月	96.8	96.7	92.2	-	-	101.5	84.5	-	-	-	77.4	-	-	-	
10月	102.8	102.8	91.5	-	-	93.5	95.0	-	-	-	97.2	-	-	-	
11月	116.0	116.1	90.8	-	-	114.2	87.6	-	-	-	112.6	-	-	-	
12月	122.5	122.6	88.4	-	-	119.3	81.2	-	-	-	115.6	-	-	-	
<b>H27年 1月</b>	121.2	121.4	99.3	-	-	107.0	98.0	-	-	-	104.6	-	-	-	
2月	117.5	117.7	96.6	-	-	110.7	112.0	-	-	-	113.2	-	-	-	
3月	103.8	103.8	98.4	-	-	93.9	82.3	-	-	-	108.2	-	-	-	
4月	102.7	102.8	95.7	-	-	82.1	95.0	-	-	-	115.3	-	-	-	
5月	102.4	102.4	99.4	-	-	102.5	96.7	-	-	-	114.6	-	-	-	
6月	96.0	96.0	102.8	-	-	97.4	91.9	-	-	-	108.5	-	-	-	
7月	92.3	92.2	96.6	-	-	108.3	98.8	-	-	-	99.6	-	-	-	
8月	93.0	92.9	100.8	-	-	121.2	105.2	-	-	-	96.3	-	-	-	
9月	87.0	86.9	100.9	-	-	96.7	98.8	-	-	-	85.9	-	-	-	
10月	91.7	91.7	101.9	-	-	87.5	99.2	-	-	-	89.2	-	-	-	
11月	96.9	96.8	104.6	-	-	100.5	115.3	-	-	-	83.2	-	-	-	
12月	95.5	95.4	103.0	-	-	92.2	107.0	-	-	-	81.3	-	-	-	
<b>H28年 1月</b>	98.5	98.5	99.0	-	-	77.1	120.3	-	-	-	83.3	-	-	-	
2月	97.7	97.7	100.9	-	-	69.2	124.3	-	-	-	86.3	-	-	-	
3月	82.6	82.4	108.4	-	-	69.7	114.5	-	-	-	77.2	-	-	-	
4月	83.7	83.6	102.1	-	-	80.9	123.7	-	-	-	80.4	-	-	-	
5月	89.3	89.2	109.9	-	-	90.1	115.2	-	-	-	87.5	-	-	-	
6月	86.4	86.2	115.2	-	-	79.4	115.8	-	-	-	77.9	-	-	-	
7月	88.1	88.0	116.8	-	-	82.7	131.9	-	-	-	74.3	-	-	-	
8月	85.8	85.8	110.6	-	-	96.7	142.5	-	-	-	66.9	-	-	-	
9月	81.9	81.8	110.8	-	-	103.1	116.5	-	-	-	51.2	-	-	-	
10月	83.6	83.5	132.0	-	-	120.1	119.1	-	-	-	58.7	-	-	-	
11月	81.3	81.1	126.5	-	-	137.8	123.0	-	-	-	54.1	-	-	-	
12月	81.8	81.7	120.8	-	-	125.0	120.7	-	-	-	52.7	-	-	-	
<b>H29年 1月</b>	85.5	85.5	135.5	-	-	103.3	128.0	-	-	-	50.7	-	-	-	
2月	85.8	85.7	133.2	-	-	98.6	134.5	-	-	-	51.4	-	-	-	
3月	80.4	80.4	124.8	-	-	89.4	112.6	-	-	-	47.8	-	-	-	
4月	84.4	84.3	126.7	-	-	97.0	120.5	-	-	-	53.3	-	-	-	
5月	91.5	91.4	131.8	-	-	190.1	114.0	-	-	-	59.9	-	-	-	
6月	85.8	85.8	131.9	-	-	174.1	107.4	-	-	-	59.8	-	-	-	
7月	86.5	86.4	137.1	-	-	175.5	97.3	-	-	-	53.8	-	-	-	
8月	84.3	84.2	131.2	-	-	169.9	102.2	-	-	-	52.2	-	-	-	
9月	84.0	84.0	129.4	-	-	159.4	90.7	-	-	-	45.0	-	-	-	
10月	86.9	86.8	136.7	-	-	169.7	84.2	-	-	-	48.0	-	-	-	
11月	86.4	86.3	135.0	-	-	168.3	93.8	-	-	-	48.5	-	-	-	
12月	89.5	89.4	136.8	-	-	173.4	81.9	-	-	-	47.2	-	-	-	
<b>H30年 1月</b>	91.6	91.5	143.6	-	-	165.9	94.1	-	-	-	52.3	-	-	-	
2月	90.7	90.7	147.7	-	-	163.2	95.1	-	-	-	56.0	-	-	-	
3月	85.3	85.3	154.7	-	-	157.8	82.5	-	-	-	50.0	-	-	-	
4月	83.5	83.4	146.2	-	-	146.6	81.7	-	-	-	52.5	-	-	-	
5月	89.7	89.6	150.6	-	-	190.2	86.7	-	-	-	58.3	-	-	-	
6月	86.0	85.9	144.4	-	-	213.5	94.4	-	-	-	58.9	-	-	-	
7月	87.4	87.3	153.9	-	-	182.7	88.0	-	-	-	60.0	-	-	-	
8月	86.0	85.9	140.1	-	-	179.2	87.8	-	-	-	57.2	-	-	-	
9月	90.9	90.9	134.4	-	-	176.9	84.9	-	-	-	55.9	-	-	-	
10月	88.8	88.8	136.4	-	-	175.0	100.4	-	-	-	57.8	-	-	-	
11月	88.0	88.1	145.8	-	-	168.9	93.6	-	-	-	52.6	-	-	-	
12月	89.2	89.2	137.6	-	-	145.5	84.3	-	-	-	50.5	-	-	-	

# 庫 指 数 ( 原 指 数 )

平成27年=100

輸送機械 工業	窯業・土石 製品 工業	化学工業	石油・石 炭製品 工業	プラス チック製 品工業	パルプ・ 紙・紙加 工品工業	繊維工業	食料品 工業	その他 工業					鋳 業	電力事業	産業総合
									ゴム製品 工業	家具工業	木材・木 製品工業	その他 製品工業			
1701.4	636.8	1677.8	646.5	427.7	185.3	92.2	717.7	519.7	305.6	64.3	35.6	114.2	48.7	0.0	10000.0
91.4	95.3	95.4	105.4	110.9	87.6	114.7	107.5	107.1	103.4	116.7	119.4	107.8	118.0	-	96.5
100.0	100.0	100.0	100.0	100.0	100.0	100.0	100.0	100.0	100.0	100.0	100.0	100.0	100.0	-	100.0
40.6	95.1	101.7	91.5	99.9	95.8	103.7	100.0	106.8	99.1	83.4	86.5	146.9	105.2	-	86.7
21.6	94.0	105.0	108.1	115.2	106.2	117.1	123.7	110.5	97.3	78.9	74.2	175.2	102.4	-	85.9
27.2	104.7	103.5	100.0	124.5	97.1	127.6	116.8	123.2	115.9	73.1	73.7	186.6	96.2	-	88.1
71.7	93.5	106.7	107.7	101.3	86.8	109.8	121.7	109.5	108.6	127.4	115.0	100.5	125.1	-	99.0
55.0	92.6	117.0	109.9	104.0	85.4	110.0	107.2	117.3	112.6	166.3	112.0	104.1	128.2	-	96.6
39.9	90.4	112.6	103.6	103.6	85.0	113.3	113.0	114.8	117.2	122.9	138.6	96.4	134.4	-	85.3
25.1	95.7	85.1	84.5	102.0	80.7	118.9	107.5	107.7	108.7	124.3	115.0	93.6	137.7	-	78.1
24.0	94.4	101.4	102.6	103.4	94.2	120.9	101.0	99.1	99.8	87.2	138.6	91.8	125.7	-	83.5
33.3	95.1	98.7	89.1	114.3	101.2	126.4	100.9	94.8	98.6	81.1	117.9	85.0	121.5	-	83.9
75.7	93.3	90.6	107.8	126.6	78.7	124.2	108.4	92.3	92.3	96.5	112.0	83.7	113.2	-	91.8
120.5	95.3	86.5	116.8	117.9	79.1	118.8	103.7	102.1	97.0	131.8	115.0	95.2	117.6	-	101.1
113.4	99.0	87.6	124.1	118.4	87.9	111.8	95.1	104.1	99.5	124.4	115.0	101.7	106.1	-	96.8
144.5	95.7	77.0	92.3	113.5	87.6	109.5	105.3	110.8	95.9	116.6	115.0	145.9	103.6	-	102.8
186.2	97.0	82.6	104.5	117.1	96.2	108.2	116.9	118.9	103.2	138.7	123.8	148.2	108.1	-	116.0
207.4	101.4	99.2	122.3	108.4	88.1	105.1	108.8	113.8	107.4	83.0	115.0	148.0	94.9	-	122.5
204.8	96.3	102.9	110.6	110.0	88.1	103.0	110.0	113.4	100.2	131.8	117.9	136.9	88.9	-	121.2
166.3	96.8	109.9	98.6	105.1	91.0	97.5	110.8	114.4	100.9	158.8	117.9	124.6	89.1	-	117.5
111.3	99.9	102.4	104.9	100.4	91.5	98.0	116.8	105.8	100.9	131.3	109.1	103.3	97.9	-	103.8
118.3	101.5	87.9	92.9	103.0	93.0	105.7	105.6	102.5	100.8	96.6	106.1	109.3	74.8	-	102.7
98.9	101.5	99.9	103.2	107.5	113.1	107.8	94.4	94.4	104.2	95.4	91.4	68.2	95.4	-	102.4
82.5	102.0	94.7	81.5	103.7	120.4	105.7	97.6	91.7	104.6	91.0	91.4	57.7	98.4	-	96.0
64.2	97.3	92.7	100.0	99.4	129.7	99.8	99.3	87.6	98.7	83.6	112.0	52.8	107.0	-	92.3
53.5	99.3	105.5	114.9	92.6	93.9	104.2	91.1	91.4	101.8	77.8	94.3	70.1	120.3	-	93.0
32.6	97.1	106.1	124.6	98.9	92.7	101.4	89.6	91.5	102.7	57.3	94.3	79.7	108.4	-	87.0
74.5	101.1	92.1	96.9	91.3	101.4	94.0	102.3	99.5	94.9	106.4	91.4	110.2	106.0	-	91.7
104.8	102.4	91.1	88.2	95.1	105.6	91.1	97.7	99.5	94.2	78.9	88.4	128.8	109.8	-	96.9
88.2	104.8	114.6	83.9	93.0	79.6	91.8	84.7	108.4	96.1	91.1	85.5	158.3	104.1	-	95.5
90.8	99.3	113.4	109.6	92.6	81.9	93.7	94.2	111.1	93.4	96.9	85.5	174.4	88.8	-	98.5
76.8	97.6	115.0	109.5	97.6	84.0	90.4	101.2	111.6	96.7	113.7	88.4	157.4	101.9	-	97.7
29.2	98.2	95.6	81.3	101.4	85.5	89.1	101.7	104.4	94.3	95.5	85.5	142.6	111.7	-	82.6
37.6	99.0	93.1	82.1	94.3	80.7	101.0	91.7	100.7	93.9	81.0	91.4	133.2	100.4	-	83.7
52.2	96.8	102.8	79.1	110.3	90.1	94.3	87.1	100.7	96.2	78.9	91.4	128.0	111.2	-	89.3
41.3	98.5	106.2	65.8	101.4	96.4	111.3	100.4	99.2	99.8	61.3	88.4	122.6	108.2	-	86.4
39.1	93.4	109.6	80.6	105.7	86.7	110.8	102.0	100.6	102.5	65.3	88.4	119.2	102.1	-	88.1
35.4	93.1	97.8	107.9	95.1	93.9	111.5	93.3	98.6	97.8	85.4	85.5	112.4	102.2	-	85.8
23.4	92.3	104.2	124.3	95.7	101.7	109.4	93.8	104.9	103.3	69.0	85.5	135.4	106.0	-	81.9
27.3	91.8	96.1	89.7	100.7	116.1	111.1	100.8	114.6	105.6	99.9	85.5	156.1	108.3	-	83.6
18.2	89.0	90.7	77.5	101.2	127.1	111.5	115.5	115.5	103.6	73.2	82.5	181.5	109.9	-	81.3
15.9	92.7	96.3	90.3	102.9	104.9	110.1	118.5	119.1	101.7	80.9	79.6	199.5	111.3	-	81.8
13.7	93.2	101.3	116.1	105.8	100.1	107.9	133.1	124.6	100.6	103.5	79.6	214.5	95.4	-	85.5
9.0	89.2	105.0	124.5	113.3	100.5	106.1	124.3	126.8	100.1	128.9	73.7	213.6	100.2	-	85.8
8.3	89.7	100.8	119.3	116.7	101.9	114.6	115.4	111.2	98.2	65.2	70.8	184.6	98.7	-	80.4
18.2	92.6	98.7	131.8	113.2	99.5	117.1	115.0	108.6	96.4	84.0	67.8	167.9	103.6	-	84.4
32.3	91.4	112.9	113.0	113.7	110.5	120.0	113.8	101.3	89.4	60.4	67.8	166.4	109.4	-	91.5
22.3	91.5	102.0	88.1	116.0	118.0	120.2	117.8	100.7	88.4	58.2	67.8	167.6	103.5	-	85.8
29.1	91.3	106.4	90.8	113.2	100.3	117.3	121.7	106.1	100.7	59.1	76.7	156.1	93.9	-	86.5
16.6	91.9	107.7	94.3	112.9	94.0	126.5	123.2	101.9	100.9	64.3	76.7	133.8	104.4	-	84.3
16.3	96.1	110.8	102.0	116.8	105.9	121.2	129.9	107.2	98.4	91.9	79.6	148.2	94.0	-	84.0
21.1	98.8	112.4	113.6	120.4	115.6	119.1	125.9	108.5	98.3	69.1	79.6	167.1	100.1	-	86.9
23.8	100.8	96.0	113.9	122.5	124.3	114.3	131.9	113.3	96.6	95.1	76.7	179.8	116.6	-	86.4
48.1	101.3	105.9	90.3	118.3	103.6	120.3	132.2	116.2	99.2	66.5	73.7	202.8	108.6	-	89.5
42.9	100.6	106.1	100.2	121.5	100.2	121.8	131.5	124.7	99.1	69.9	73.7	239.9	104.5	-	91.6
33.5	99.6	105.1	88.0	130.7	98.6	120.8	135.4	131.1	101.5	121.8	73.7	233.3	89.2	-	90.7
21.0	101.5	96.5	96.6	132.1	94.0	127.5	131.5	122.2	102.5	81.3	76.7	212.1	87.9	-	85.3
22.7	103.5	83.6	102.6	134.5	90.5	134.2	123.7	128.6	112.3	120.1	79.6	192.2	99.8	-	83.5
33.9	103.3	104.1	93.4	128.2	101.8	138.4	113.6	114.3	113.2	61.1	79.6	158.0	106.8	-	89.7
15.8	106.7	93.7	92.3	126.6	108.0	134.3	112.1	113.0	119.8	51.6	82.5	138.9	106.3	-	86.0
23.7	105.4	98.3	94.2	130.7	89.1	132.1	112.9	116.4	126.7	52.1	79.6	136.6	96.7	-	87.4
17.0	109.0	101.8	112.0	116.3	89.1	132.2	108.4	116.7	123.7	68.5	76.7	137.6	105.2	-	86.0
20.4	104.5	124.3	132.2	121.7	94.5	131.7	106.8	120.0	126.3	56.7	70.8	154.3	102.9	-	90.9
32.4	103.8	104.2	94.5	115.9	103.1	123.7	108.3	124.8	116.7	64.9	64.9	198.6	86.1	-	88.8
30.1	107.6	104.1	92.2	118.2	108.0	118.5	111.0	131.9	122.2	67.0	64.9	215.2	82.9	-	88.0
32.6	110.9	120.3	101.9	117.1	87.8	116.5	106.1	135.2	126.6	61.6	61.9	222.4	86.3	-	89.2

第6表 業種別生産者製品在

	鉱工業	製造工業									電気機械工業 (旧分類)	電子部 品・デバ イス工業	電気 機械工業	情報通信 機械工業
		鉄鋼・ 非鉄金属 工業	鉄鋼業	非鉄金属 工業	金属製品 工業	汎用・ 生産用・ 業務用機 械工業	汎用 機械工業	生産用 機械工業	業務用 機械工業					
ウエイ	10000.0	9951.3	521.0	97.1	423.9	316.0	757.1	271.7	342.6	142.8	1752.1	1006.0	642.7	103.4
<b>H26年 1月</b>	88.7	88.5	90.6	-	-	110.3	86.9	-	-	-	104.1	-	-	-
2月	91.1	91.0	93.9	-	-	112.7	85.5	-	-	-	99.5	-	-	-
3月	91.6	91.5	95.4	-	-	97.3	73.4	-	-	-	80.6	-	-	-
4月	85.0	84.7	95.7	-	-	100.7	81.4	-	-	-	78.6	-	-	-
5月	89.4	89.3	101.0	-	-	106.5	82.1	-	-	-	79.6	-	-	-
6月	91.9	91.7	93.8	-	-	112.1	84.2	-	-	-	82.4	-	-	-
7月	96.5	96.5	95.5	-	-	102.4	81.3	-	-	-	84.6	-	-	-
8月	100.8	100.7	92.4	-	-	103.4	84.2	-	-	-	92.7	-	-	-
9月	99.1	99.0	95.0	-	-	92.4	87.9	-	-	-	80.8	-	-	-
10月	100.3	100.2	92.7	-	-	90.8	97.4	-	-	-	96.0	-	-	-
11月	107.8	107.7	91.4	-	-	95.7	85.5	-	-	-	113.8	-	-	-
12月	114.0	114.1	90.2	-	-	108.3	83.8	-	-	-	117.0	-	-	-
<b>H27年 1月</b>	110.1	110.2	95.0	-	-	108.4	92.2	-	-	-	104.4	-	-	-
2月	110.6	110.7	97.7	-	-	121.2	104.7	-	-	-	109.1	-	-	-
3月	111.1	111.2	101.0	-	-	116.8	91.0	-	-	-	116.5	-	-	-
4月	110.3	110.4	97.9	-	-	106.1	93.5	-	-	-	116.6	-	-	-
5月	107.4	107.5	97.5	-	-	100.0	94.1	-	-	-	108.1	-	-	-
6月	102.8	102.9	99.8	-	-	100.5	93.5	-	-	-	105.8	-	-	-
7月	95.7	95.7	92.6	-	-	105.1	99.4	-	-	-	97.5	-	-	-
8月	92.8	92.7	102.6	-	-	109.5	102.3	-	-	-	94.0	-	-	-
9月	89.7	89.6	104.1	-	-	90.4	103.0	-	-	-	91.3	-	-	-
10月	90.5	90.5	102.9	-	-	83.8	103.4	-	-	-	89.2	-	-	-
11月	91.8	91.5	105.0	-	-	84.5	112.8	-	-	-	85.1	-	-	-
12月	90.3	90.2	105.2	-	-	83.1	111.5	-	-	-	83.2	-	-	-
<b>H28年 1月</b>	90.5	90.4	94.4	-	-	80.3	113.6	-	-	-	84.4	-	-	-
2月	92.0	91.9	101.3	-	-	77.7	115.0	-	-	-	83.9	-	-	-
3月	88.1	87.9	110.7	-	-	87.4	125.4	-	-	-	82.6	-	-	-
4月	88.7	88.6	104.8	-	-	106.4	120.8	-	-	-	80.1	-	-	-
5月	91.9	91.9	108.3	-	-	85.4	112.4	-	-	-	80.3	-	-	-
6月	90.7	90.5	112.3	-	-	79.5	118.2	-	-	-	74.4	-	-	-
7月	90.3	90.3	112.5	-	-	79.0	132.8	-	-	-	72.2	-	-	-
8月	85.9	86.0	113.0	-	-	87.2	137.4	-	-	-	65.4	-	-	-
9月	84.9	84.8	114.3	-	-	98.2	122.2	-	-	-	55.5	-	-	-
10月	83.0	82.9	132.7	-	-	113.0	126.1	-	-	-	59.4	-	-	-
11月	78.5	78.0	126.4	-	-	117.2	120.3	-	-	-	55.9	-	-	-
12月	78.4	78.3	123.0	-	-	112.5	126.6	-	-	-	54.6	-	-	-
<b>H29年 1月</b>	79.2	79.1	129.1	-	-	109.8	121.0	-	-	-	51.9	-	-	-
2月	80.8	80.7	133.1	-	-	113.7	123.3	-	-	-	50.3	-	-	-
3月	85.5	85.5	127.4	-	-	113.5	122.4	-	-	-	51.0	-	-	-
4月	88.5	88.5	130.5	-	-	128.3	116.9	-	-	-	52.5	-	-	-
5月	92.8	92.7	130.2	-	-	175.1	111.4	-	-	-	54.1	-	-	-
6月	88.9	89.0	129.0	-	-	171.1	109.9	-	-	-	56.3	-	-	-
7月	88.0	87.9	132.8	-	-	166.5	97.8	-	-	-	51.8	-	-	-
8月	84.9	84.8	134.3	-	-	154.2	98.0	-	-	-	51.1	-	-	-
9月	87.2	87.2	133.5	-	-	152.9	95.9	-	-	-	49.4	-	-	-
10月	86.5	86.4	136.7	-	-	156.7	89.7	-	-	-	49.1	-	-	-
11月	84.5	84.1	134.4	-	-	144.2	92.0	-	-	-	50.4	-	-	-
12月	86.6	86.5	138.8	-	-	156.3	86.4	-	-	-	49.3	-	-	-
<b>H30年 1月</b>	86.6	86.4	139.4	-	-	179.9	88.0	-	-	-	53.4	-	-	-
2月	86.5	86.5	145.9	-	-	186.0	86.7	-	-	-	54.2	-	-	-
3月	89.8	89.8	149.7	-	-	187.1	88.2	-	-	-	53.5	-	-	-
4月	87.7	87.6	148.7	-	-	187.9	79.9	-	-	-	52.2	-	-	-
5月	88.3	88.2	147.5	-	-	175.9	85.8	-	-	-	53.2	-	-	-
6月	87.4	87.3	142.7	-	-	197.8	95.8	-	-	-	55.3	-	-	-
7月	87.5	87.5	148.0	-	-	171.4	88.6	-	-	-	56.6	-	-	-
8月	87.4	87.3	144.2	-	-	165.9	85.7	-	-	-	55.8	-	-	-
9月	92.8	92.8	142.2	-	-	168.8	90.0	-	-	-	60.8	-	-	-
10月	88.4	88.4	138.7	-	-	161.7	105.4	-	-	-	58.5	-	-	-
11月	87.9	88.0	145.9	-	-	151.2	91.7	-	-	-	55.2	-	-	-
12月	87.5	87.5	142.2	-	-	142.9	89.8	-	-	-	54.0	-	-	-

庫 指 数 ( 季節調整済指数 )

平成27年=100

輸送機械 工業	窯業・土石 製品 工業	化学工業	石油・石 炭製品 工業	プラス チック製 品工業	パルプ・ 紙・紙加 工品工業	繊維工業	食料品 工業	その他 工業	製造業				電力事業	産業総合	
									ゴム製品 工業	家具工業	木材・木 製品工業	その他 製品工業			
1701.4	636.8	1677.8	646.5	427.7	185.3	92.2	717.7	519.7	305.6	64.3	35.6	114.2	48.7	0.0	10000.0
52.2	94.0	99.5	100.6	100.7	91.2	115.5	110.7	99.9	110.4	97.4	114.9	76.0	131.1	-	88.7
49.7	93.9	105.1	110.5	97.8	90.0	118.2	101.7	105.2	111.8	116.5	110.7	80.7	130.8	-	91.1
68.3	89.4	105.2	104.0	99.1	89.1	120.6	104.5	108.6	115.8	110.8	138.8	88.1	128.8	-	91.6
38.0	93.1	95.1	82.5	104.0	87.6	118.2	109.6	107.5	106.6	139.1	116.4	98.8	138.7	-	85.0
32.8	93.0	99.7	98.9	105.6	90.2	117.0	110.4	106.8	102.0	107.8	138.9	113.5	126.0	-	89.4
49.2	94.5	98.4	103.0	111.9	90.7	121.8	108.4	104.6	97.1	102.9	122.3	120.9	123.7	-	91.9
96.4	96.6	93.2	111.8	125.7	78.9	116.2	110.4	102.6	94.5	115.3	112.3	126.2	113.0	-	96.5
122.2	97.3	86.2	108.2	122.4	87.0	112.2	110.6	109.5	98.3	142.9	114.3	127.8	112.7	-	100.8
125.8	99.5	85.4	105.3	116.3	92.5	109.3	103.3	107.9	96.3	141.5	113.2	122.0	105.8	-	99.1
117.6	96.4	84.5	98.4	116.3	81.6	110.6	106.6	109.9	98.5	112.6	113.2	133.2	103.4	-	100.3
128.8	97.7	93.1	113.6	116.4	83.6	109.9	109.5	115.1	103.4	144.4	121.5	121.8	105.5	-	107.8
146.5	97.8	96.2	134.4	113.3	88.8	108.0	105.0	107.6	105.4	82.1	116.2	117.1	95.6	-	114.0
153.6	96.7	96.4	102.7	111.1	93.4	108.2	100.2	103.2	101.2	102.9	117.9	103.4	94.4	-	110.1
151.3	98.0	99.0	94.8	100.8	96.2	104.8	104.9	102.3	99.8	109.7	116.6	97.9	91.7	-	110.6
192.5	99.3	96.3	104.2	96.4	96.2	104.5	108.4	100.9	100.3	117.4	110.1	95.3	94.0	-	111.1
164.9	99.1	97.2	91.0	104.9	101.2	104.5	107.6	102.7	100.0	104.4	107.5	115.1	76.0	-	110.3
118.6	100.5	97.6	101.6	108.3	108.1	104.3	102.7	101.4	106.8	116.1	91.9	82.0	94.2	-	107.4
106.1	101.4	94.3	97.6	101.5	107.9	101.3	103.9	100.7	103.8	117.3	94.9	78.5	99.2	-	102.8
72.8	100.6	95.2	105.4	98.4	131.5	93.9	100.2	97.3	100.4	101.8	111.5	76.7	108.0	-	95.7
54.8	101.3	105.3	104.7	95.8	102.5	98.3	96.9	98.0	102.6	83.8	93.9	93.7	115.4	-	92.8
38.0	97.4	103.7	105.5	97.6	95.9	99.5	97.6	95.1	99.9	65.6	92.6	95.5	108.8	-	89.7
64.3	101.5	101.0	102.3	93.0	94.2	94.9	104.3	98.5	96.6	101.8	89.6	102.9	105.7	-	90.5
78.6	102.4	102.2	96.5	94.7	91.4	92.9	92.1	96.5	93.8	81.2	86.5	109.4	105.8	-	91.8
66.0	101.3	111.4	93.8	96.3	80.7	94.2	82.0	102.0	94.3	92.4	86.3	125.6	103.8	-	90.3
69.9	99.7	106.4	100.8	94.2	87.4	98.2	86.1	100.8	94.0	77.2	85.2	131.6	95.6	-	90.5
70.9	98.8	103.8	102.2	94.9	88.9	97.2	95.6	99.8	95.7	78.3	87.8	125.1	105.7	-	92.0
49.4	98.1	91.1	80.1	97.4	90.0	95.0	94.4	100.7	94.2	85.0	86.9	132.2	107.4	-	88.1
47.6	97.0	102.0	80.3	95.9	87.7	99.4	93.4	101.3	94.2	84.9	93.0	139.4	102.6	-	88.7
56.5	96.3	99.8	78.9	109.7	86.4	91.3	94.4	107.8	98.9	94.5	92.5	149.7	108.6	-	91.9
47.8	97.9	106.4	80.6	99.1	86.7	106.5	106.0	108.3	99.5	79.1	92.2	161.3	108.0	-	90.7
40.0	96.3	112.2	86.4	104.4	88.6	105.1	102.8	111.2	103.5	80.5	87.3	167.5	103.9	-	90.3
37.5	94.9	97.3	97.9	98.5	102.1	105.1	99.1	106.0	97.9	93.0	85.0	149.7	98.2	-	85.9
28.9	92.5	101.7	105.6	95.3	104.2	107.2	102.1	109.4	100.8	79.7	83.4	161.7	107.2	-	84.9
25.0	91.8	104.6	93.2	102.4	107.5	111.8	103.2	113.4	106.5	95.1	83.2	149.4	108.1	-	83.0
14.7	88.5	101.4	85.2	101.0	109.5	114.1	109.6	112.1	103.2	74.4	80.7	158.3	105.1	-	78.5
12.2	89.9	94.1	102.2	106.1	106.6	112.6	115.0	111.9	99.9	83.4	80.4	159.5	109.9	-	78.4
10.7	93.5	95.1	105.8	107.9	107.2	112.9	121.8	112.9	100.9	83.1	79.3	161.9	103.5	-	79.2
8.4	90.5	95.1	113.9	110.7	106.4	114.0	116.9	113.2	99.0	88.7	73.6	171.0	104.1	-	80.8
13.7	89.8	97.4	117.6	112.1	107.1	122.1	107.1	107.9	98.5	57.5	72.1	171.2	95.1	-	85.5
21.6	90.9	107.9	128.4	114.6	107.9	115.1	117.3	109.5	97.4	86.8	69.3	173.9	106.3	-	88.5
32.3	91.1	109.1	113.5	112.0	106.4	116.4	123.3	108.3	92.2	71.4	68.9	190.9	105.8	-	92.8
24.2	90.9	102.4	109.1	113.4	106.9	115.1	123.6	109.7	88.6	75.5	71.0	215.3	102.6	-	88.9
28.0	93.8	108.6	98.4	111.5	103.4	111.9	122.7	116.9	100.8	74.1	75.5	213.9	96.4	-	88.0
18.1	93.6	107.3	85.7	117.4	101.9	119.3	130.8	109.8	100.8	70.7	76.0	178.1	100.6	-	84.9
21.0	96.3	107.6	86.6	117.4	107.7	118.6	141.3	111.9	96.1	107.0	77.3	175.9	95.8	-	87.2
20.0	98.5	120.7	116.6	122.3	106.4	119.5	129.2	107.3	98.4	65.1	77.1	163.8	100.1	-	86.5
20.7	100.0	106.9	126.4	122.9	106.7	117.3	125.8	109.6	96.2	95.6	75.1	159.1	111.0	-	84.5
37.7	98.4	104.5	102.7	121.9	105.3	122.6	128.2	109.0	97.6	68.6	74.2	163.9	106.3	-	86.6
34.2	100.4	99.9	92.7	124.0	106.5	127.1	124.9	113.2	100.7	58.2	75.0	180.7	113.5	-	86.6
31.5	101.0	97.2	86.4	127.1	104.1	129.1	125.9	116.7	102.2	79.5	75.5	185.2	94.1	-	86.5
34.3	102.0	95.2	95.9	126.5	99.7	132.7	122.7	119.2	104.6	74.0	78.4	192.2	88.3	-	89.8
26.5	102.0	94.3	97.8	134.6	98.7	130.9	125.4	128.4	112.6	113.5	80.5	193.4	101.9	-	87.7
27.4	103.3	100.0	94.9	126.2	98.9	132.3	122.0	121.8	115.5	72.2	79.7	180.1	101.7	-	88.3
18.8	105.7	95.9	109.6	124.1	98.5	128.6	117.5	122.5	118.8	68.3	84.0	176.4	103.5	-	87.4
22.2	107.3	100.5	102.8	125.7	93.5	127.0	114.3	125.7	122.9	66.9	76.2	179.7	99.3	-	87.5
21.4	110.6	102.2	100.5	122.1	97.4	125.3	114.1	125.2	122.2	73.4	74.3	183.9	100.3	-	87.4
26.6	105.5	118.3	106.1	122.4	94.5	128.6	113.8	125.5	122.6	66.5	68.8	184.7	103.2	-	92.8
29.2	103.5	109.0	100.7	119.3	93.5	125.2	110.2	125.4	118.3	63.5	63.3	198.0	87.3	-	88.4
28.0	106.7	112.6	104.8	120.0	91.5	123.5	106.4	128.7	123.1	69.2	65.0	196.0	79.3	-	87.9
25.2	108.4	115.2	110.2	121.8	89.5	121.2	103.5	128.8	126.1	65.5	64.0	188.5	84.1	-	87.5

第7表 財別鉱工業生産者製品在庫指数（原指数）

平成27年=100

	鉱工業	最終需用財							生産財		
		投資財	資本財	建設財	消費財	耐久消費財	非耐久消費財	鉱工業用生産財	その他用生産財		
ウェイト	10000.0	4346.7	1665.3	1006.6	658.7	2681.4	1759.8	921.6	5653.3	4725.6	927.7
<b>H26年平均</b>	96.5	105.1	89.4	81.7	101.2	114.8	119.5	105.7	89.8	87.3	102.0
<b>H27年平均</b>	100.0	100.0	100.0	100.0	100.0	100.0	100.0	100.0	100.0	100.0	100.0
<b>H28年平均</b>	86.7	80.4	103.4	103.3	103.6	66.0	47.0	102.4	91.6	90.8	95.7
<b>H29年平均</b>	85.9	82.5	114.1	103.6	130.3	62.8	30.7	124.1	88.6	84.0	111.9
<b>H30年平均</b>	88.1	83.1	115.9	100.1	140.0	62.7	35.0	115.8	91.9	88.0	112.2
<b>H26年 1月</b>	99.0	107.5	101.7	94.7	112.4	111.2	109.2	115.0	92.5	91.1	99.6
2月	96.6	96.0	95.7	87.2	108.6	96.3	91.3	105.6	97.1	96.5	92.2
3月	85.3	79.4	70.7	61.2	85.3	84.8	70.2	112.6	89.9	89.2	93.1
4月	78.1	74.1	76.4	74.3	79.7	72.6	54.4	107.3	81.1	80.7	83.4
5月	83.5	76.3	87.1	76.5	103.4	69.6	52.8	101.5	89.1	88.6	91.6
6月	83.9	79.2	87.3	77.7	102.0	74.2	62.6	96.4	87.5	86.2	94.2
7月	91.8	96.5	87.4	78.6	100.8	102.2	100.9	104.6	88.2	84.5	106.9
8月	101.1	116.6	92.8	81.6	110.0	131.4	146.8	102.1	89.1	84.5	112.5
9月	96.8	107.9	86.8	78.7	99.0	121.0	133.5	97.1	88.2	81.7	121.5
10月	102.8	127.0	93.1	87.7	101.2	148.1	170.9	104.7	84.2	81.1	99.7
11月	116.0	147.5	99.9	92.9	110.5	177.0	209.2	115.7	91.9	88.3	110.3
12月	122.5	152.6	94.2	89.8	101.0	188.9	232.7	105.3	99.3	95.5	118.8
<b>H27年 1月</b>	121.2	144.9	107.7	109.0	105.7	168.1	199.9	107.2	103.0	101.5	110.3
2月	117.5	132.5	111.0	113.9	106.5	145.8	162.7	113.6	106.1	108.3	94.5
3月	103.8	103.5	92.5	95.0	88.7	110.3	107.6	115.6	104.0	104.8	99.9
4月	102.7	105.6	97.1	100.8	91.4	110.9	114.4	104.4	100.4	101.4	95.6
5月	102.4	97.2	100.8	101.8	99.2	95.0	94.4	96.3	106.4	106.6	105.2
6月	96.0	89.2	94.7	92.0	98.9	85.8	82.1	92.8	101.2	102.9	92.7
7月	92.3	84.9	96.2	89.7	106.0	77.9	67.9	97.2	98.0	97.3	101.6
8月	93.0	81.9	101.6	97.1	108.6	69.7	58.2	91.5	101.5	100.5	107.0
9月	87.0	70.1	94.0	91.0	98.5	55.3	38.3	87.9	100.0	95.9	120.9
10月	91.7	91.1	102.0	103.9	99.2	84.4	76.1	100.2	92.2	91.1	97.9
11月	96.9	105.4	108.1	111.0	103.6	103.7	103.9	103.3	90.3	91.0	86.5
12月	95.5	93.6	94.4	94.9	93.8	93.0	94.6	90.0	96.9	98.7	87.9
<b>H28年 1月</b>	98.5	99.6	99.5	105.0	91.1	99.6	98.2	102.3	97.6	97.3	99.5
2月	97.7	94.5	99.3	105.4	90.1	91.4	83.8	106.1	100.3	99.7	103.3
3月	82.6	72.3	91.4	97.1	82.6	60.4	37.1	104.9	90.5	91.3	86.7
4月	83.7	76.3	100.4	104.9	93.6	61.3	43.4	95.4	89.5	90.4	84.6
5月	89.3	81.3	103.5	103.6	103.4	67.6	54.8	92.0	95.4	96.7	89.0
6月	86.4	78.1	100.8	101.5	99.6	64.0	45.3	99.7	92.7	95.2	79.9
7月	88.1	78.8	105.0	107.3	101.4	62.5	42.5	100.7	95.3	96.3	89.8
8月	85.8	78.5	110.8	114.1	105.8	58.4	37.8	97.7	91.5	88.7	105.6
9月	81.9	71.2	101.7	97.0	108.9	52.3	29.4	96.2	90.1	84.0	120.8
10月	83.6	78.8	112.8	105.1	124.6	57.6	34.3	102.2	87.3	84.9	99.4
11月	81.3	77.9	110.0	98.7	127.2	58.0	28.1	115.1	83.8	82.4	91.0
12月	81.8	77.1	106.1	100.2	115.1	59.2	28.9	116.9	85.4	82.9	98.3
<b>H29年 1月</b>	85.5	81.7	109.7	113.4	104.0	64.4	27.8	134.3	88.5	83.7	112.7
2月	85.8	79.9	112.2	118.0	103.4	59.8	23.2	129.7	90.4	84.9	118.2
3月	80.4	72.0	99.0	102.5	93.6	55.3	20.1	122.5	86.9	80.9	117.5
4月	84.4	77.4	106.6	108.5	103.8	59.3	26.9	121.0	89.7	83.0	124.1
5月	91.5	89.6	127.1	106.8	158.2	66.3	38.3	119.7	93.0	89.4	111.1
6月	85.8	83.5	120.3	104.5	144.4	60.6	30.3	118.5	87.7	85.3	99.7
7月	86.5	86.4	121.3	103.5	148.5	64.7	34.8	122.0	86.5	83.7	100.9
8月	84.3	80.6	119.4	102.1	145.8	56.5	23.3	119.9	87.2	84.4	101.3
9月	84.0	79.1	111.5	92.8	140.0	58.9	24.4	124.9	87.9	83.2	111.6
10月	86.9	81.7	113.9	91.1	148.7	61.8	29.8	122.9	90.9	85.0	121.0
11月	86.4	84.2	114.7	99.1	138.5	65.4	33.0	127.2	88.1	81.3	122.3
12月	89.5	93.3	113.8	100.6	134.1	80.5	56.1	127.1	86.6	83.5	102.0
<b>H30年 1月</b>	91.6	94.0	118.0	109.4	131.2	79.1	53.3	128.3	89.8	85.8	110.0
2月	90.7	92.3	120.6	111.9	134.0	74.8	44.4	132.6	89.5	86.2	106.2
3月	85.3	83.0	111.7	99.7	130.1	65.2	32.1	128.6	87.1	82.1	112.2
4月	83.5	81.6	113.1	99.2	134.3	62.1	31.1	121.2	84.9	79.3	113.6
5月	89.7	85.0	120.5	104.3	145.3	62.9	37.2	112.1	93.4	89.9	111.3
6月	86.0	80.2	125.5	104.3	157.9	52.1	20.4	112.7	90.4	86.5	110.7
7月	87.4	79.8	117.8	98.2	147.9	56.1	27.3	111.2	93.2	88.9	115.2
8月	86.0	78.1	118.6	97.6	150.5	52.9	23.6	109.0	92.1	87.3	116.6
9月	90.9	78.7	116.2	94.4	149.4	55.4	27.8	108.1	100.3	94.0	132.7
10月	88.8	84.8	117.9	99.4	146.2	64.2	39.9	110.7	91.8	89.6	103.1
11月	88.0	82.0	110.5	94.6	134.9	64.2	39.5	111.6	92.7	90.2	105.4
12月	89.2	77.7	100.2	88.0	118.8	63.7	42.9	103.4	98.0	95.8	109.5

第8表 財別鉱工業生産者製品在庫指数（季節調整済指数）

平成27年=100

	鉱工業	最終需用財							生産財		
		投資財	資本財	建設財	消費財	耐久消費財	非耐久消費財	生産財	鉱工業用生産財	その他用生産財	
ウエト	10000.0	4346.7	1665.3	1006.6	658.7	2681.4	1759.8	921.6	5653.3	4725.6	927.7
<b>H26年 1月</b>	88.7	91.0	93.0	83.6	109.3	88.5	81.9	105.8	89.5	88.2	94.8
2月	91.1	89.3	90.7	79.7	108.9	88.3	82.6	100.6	94.0	92.4	97.1
3月	91.6	91.6	80.5	67.2	101.6	98.1	92.2	103.9	88.8	87.6	94.7
4月	85.0	88.3	83.2	78.4	89.7	90.3	75.8	107.2	82.5	82.5	83.5
5月	89.4	91.3	90.4	81.2	103.5	86.2	69.4	107.4	86.9	85.9	91.3
6月	91.9	96.3	92.3	84.7	102.2	96.9	88.8	104.7	87.6	84.8	101.5
7月	96.5	107.1	90.0	84.4	98.2	119.0	126.9	107.8	89.2	85.4	109.5
8月	100.8	118.2	89.7	81.9	102.0	144.5	160.1	109.2	88.4	84.1	109.0
9月	99.1	113.3	88.3	84.2	93.8	130.8	149.5	104.6	88.2	84.0	105.7
10月	100.3	114.0	88.7	83.0	96.5	131.1	144.0	105.5	87.2	84.5	101.7
11月	107.8	120.6	90.9	84.5	100.7	138.9	154.3	108.1	96.6	93.2	116.6
12月	114.0	131.0	93.8	88.4	103.5	150.6	167.7	104.9	99.7	95.2	128.4
<b>H27年 1月</b>	110.1	124.3	100.0	97.5	105.3	135.1	151.2	98.5	100.0	98.5	105.8
2月	110.6	123.3	105.8	104.1	109.1	132.9	147.0	107.3	101.9	103.3	90.0
3月	111.1	119.3	104.9	104.0	106.6	127.5	142.1	106.7	103.3	103.7	101.3
4月	110.3	122.1	105.6	104.5	103.4	133.1	151.0	104.3	102.1	103.5	96.8
5月	107.4	112.3	102.8	105.9	97.6	111.7	114.4	101.5	103.2	102.4	106.1
6月	102.8	103.6	98.4	98.2	98.3	105.7	106.3	100.4	101.1	100.8	101.4
7月	95.7	92.0	97.8	94.7	102.6	88.0	80.0	99.7	98.9	98.2	104.6
8月	92.8	83.1	97.8	97.2	100.7	76.9	64.3	97.4	100.7	100.3	102.5
9月	89.7	74.4	96.2	97.8	94.5	60.7	44.5	95.4	100.3	99.1	104.2
10月	90.5	84.1	97.8	100.2	93.0	78.1	68.2	101.8	95.7	95.1	99.1
11月	91.8	88.3	99.6	102.7	94.1	84.2	80.8	97.6	94.7	95.7	91.8
12月	90.3	82.6	95.0	95.7	94.6	76.4	70.1	89.5	97.5	98.6	94.9
<b>H28年 1月</b>	90.5	86.5	93.6	95.0	93.1	80.7	74.6	94.0	95.0	94.8	95.9
2月	92.0	88.0	94.9	96.1	94.3	82.9	75.6	99.4	95.9	94.8	97.5
3月	88.1	83.0	103.3	105.7	100.3	69.5	48.9	96.6	90.4	91.0	87.7
4月	88.7	85.6	108.5	107.1	107.1	70.6	53.5	95.5	91.0	92.0	86.3
5月	91.9	90.9	104.0	105.7	100.0	76.0	62.2	96.8	92.0	92.4	89.8
6月	90.7	87.2	103.3	106.8	97.7	75.0	54.3	107.2	92.7	93.2	88.2
7月	90.3	83.5	105.3	111.7	96.8	68.7	47.2	103.0	96.1	97.2	92.9
8月	85.9	80.3	106.4	114.0	98.1	64.9	42.9	103.9	91.0	88.7	101.1
9月	84.9	76.4	104.9	105.1	105.4	58.5	35.7	104.9	90.2	86.7	103.4
10月	83.0	74.2	108.8	102.8	115.1	55.3	32.4	104.5	90.7	88.5	99.8
11月	78.5	66.9	102.6	92.7	116.1	48.6	23.0	109.8	87.6	86.4	97.6
12月	78.4	69.8	107.8	102.4	115.3	50.0	21.9	115.9	86.2	82.8	106.2
<b>H29年 1月</b>	79.2	71.4	103.9	103.2	108.3	52.4	21.1	123.3	86.3	81.9	108.4
2月	80.8	74.3	107.9	107.6	110.3	53.8	20.8	120.7	86.2	80.7	110.8
3月	85.5	82.2	111.3	111.1	114.5	63.2	26.3	112.8	87.3	81.2	118.7
4月	88.5	84.9	114.4	109.1	119.7	66.2	31.6	121.3	91.4	84.6	126.8
5月	92.8	97.6	126.4	107.7	150.4	72.1	41.2	125.9	89.4	85.2	111.9
6月	88.9	90.9	122.4	109.1	140.0	68.8	34.6	126.7	87.6	83.4	110.6
7月	88.0	90.2	120.6	106.7	140.5	69.9	37.2	124.8	87.2	84.4	104.9
8月	84.9	83.0	114.7	101.9	136.0	63.1	27.0	127.6	86.9	84.5	97.3
9月	87.2	85.5	115.4	101.2	135.8	66.8	30.6	136.2	87.8	85.7	95.2
10月	86.5	77.8	110.1	90.0	135.7	60.5	29.0	125.9	94.1	88.1	120.8
11月	84.5	73.8	108.1	94.2	127.2	56.4	28.3	122.0	91.8	85.0	132.4
12月	86.6	85.8	116.2	103.3	133.9	69.1	43.1	125.8	87.7	83.6	110.3
<b>H30年 1月</b>	86.6	85.7	117.4	102.6	141.7	66.6	41.0	121.0	87.6	83.9	106.7
2月	86.5	87.4	118.4	102.9	144.8	68.0	40.4	122.1	86.0	82.6	105.2
3月	89.8	93.2	122.3	104.5	151.2	72.8	41.6	119.7	87.8	83.3	111.9
4月	87.7	87.6	119.5	99.8	146.6	67.5	36.0	121.5	87.5	81.3	115.0
5月	88.3	87.1	117.5	103.3	140.5	64.7	34.6	117.9	89.5	85.4	111.9
6月	87.4	83.9	123.1	105.1	147.7	59.5	23.8	118.9	90.3	85.1	119.9
7月	87.5	81.5	115.0	99.8	139.6	59.8	29.5	114.1	93.3	88.8	118.5
8月	87.4	81.0	113.8	98.1	140.5	59.6	30.5	114.9	92.0	87.8	110.8
9月	92.8	83.0	117.6	101.3	142.2	61.6	35.0	115.2	99.4	95.9	112.4
10月	88.4	80.3	113.1	98.5	134.0	61.7	37.1	112.2	94.8	92.6	106.2
11月	87.9	76.0	109.2	93.5	129.0	57.5	35.7	108.0	96.7	93.7	113.4
12月	87.5	73.7	104.3	91.6	125.0	55.6	32.4	103.3	98.6	95.5	116.2

第9表 地場産業の生産及び生産者製品在庫指数（原指数）

平成27年=100

	生産指数				生産者製品在庫指数			
	銑鉄鋳物	陶磁器その他	タオル	漁網・陸上網	銑鉄鋳物	陶磁器その他	タオル	漁網・陸上網
<b>H26年平均</b>	116.1	86.3	117.0	94.3	-	-	114.5	154.8
<b>H27年平均</b>	100.0	100.0	100.0	100.0	-	-	100.0	100.0
<b>H28年平均</b>	119.0	105.4	135.6	104.4	-	-	97.2	130.7
<b>H29年平均</b>	123.6	130.7	122.3	104.0	-	-	83.2	202.5
<b>H30年平均</b>	126.5	147.5	125.3	96.4	-	-	55.8	278.6
<b>H26年 1月</b>	109.1	79.9	98.0	79.3	-	-	99.3	168.2
2月	120.8	82.0	126.6	72.5	-	-	97.0	163.0
3月	123.9	84.3	138.3	118.1	-	-	107.7	163.0
4月	118.7	79.6	116.6	80.5	-	-	119.4	156.7
5月	109.5	86.4	108.1	81.0	-	-	122.4	141.9
6月	119.6	85.9	132.3	121.3	-	-	121.1	168.5
7月	147.5	84.7	176.3	97.2	-	-	129.0	153.9
8月	97.2	84.1	115.5	76.0	-	-	126.1	146.6
9月	130.1	91.5	118.5	107.4	-	-	112.8	140.0
10月	123.7	93.1	98.6	115.6	-	-	113.5	158.5
11月	102.4	94.2	88.6	97.6	-	-	116.0	150.7
12月	90.7	89.6	86.6	85.6	-	-	109.9	146.0
<b>H27年 1月</b>	71.2	77.4	83.6	100.6	-	-	109.9	128.6
2月	74.5	97.6	108.5	77.0	-	-	109.0	95.0
3月	84.6	98.5	114.4	110.0	-	-	107.9	84.6
4月	85.6	99.7	105.5	114.9	-	-	102.4	95.3
5月	90.7	90.1	107.4	101.1	-	-	101.3	109.2
6月	112.1	101.5	91.0	87.0	-	-	98.2	94.0
7月	133.3	101.2	90.5	110.6	-	-	95.7	73.0
8月	76.3	94.9	63.9	115.0	-	-	99.3	110.5
9月	113.4	117.3	99.3	114.9	-	-	91.9	117.2
10月	125.3	113.0	105.5	71.0	-	-	94.2	95.7
11月	120.7	113.0	127.4	106.4	-	-	97.9	93.0
12月	112.3	95.9	103.1	91.4	-	-	92.2	104.0
<b>H28年 1月</b>	108.7	81.7	92.7	130.6	-	-	87.6	107.6
2月	114.1	105.2	163.1	97.5	-	-	93.7	75.7
3月	119.1	110.2	161.2	98.5	-	-	102.8	48.6
4月	115.3	110.0	130.9	140.3	-	-	100.7	94.6
5月	99.3	95.5	111.6	98.0	-	-	98.7	109.2
6月	123.7	113.1	145.0	139.8	-	-	97.1	135.3
7月	120.6	109.0	129.9	55.2	-	-	102.5	147.7
8月	100.5	102.8	119.2	107.4	-	-	104.1	160.7
9月	133.1	114.3	149.7	105.4	-	-	92.3	174.5
10月	136.7	110.4	143.4	100.7	-	-	96.9	177.2
11月	138.3	104.6	140.3	103.9	-	-	98.9	174.9
12月	118.6	108.2	140.4	76.0	-	-	91.3	161.8
<b>H29年 1月</b>	102.8	88.5	120.6	106.8	-	-	91.1	165.0
2月	128.1	108.5	146.4	81.2	-	-	88.9	151.4
3月	137.0	111.1	155.4	125.1	-	-	95.0	173.3
4月	120.8	127.3	132.1	101.8	-	-	94.5	188.0
5月	113.3	109.8	104.2	102.7	-	-	94.8	197.0
6月	132.8	136.8	120.3	104.3	-	-	90.3	196.5
7月	135.3	134.5	110.1	120.2	-	-	82.8	192.9
8月	102.4	129.0	102.2	162.0	-	-	85.1	257.1
9月	135.1	165.8	100.5	68.1	-	-	73.1	235.0
10月	151.1	154.7	127.5	82.9	-	-	75.2	225.2
11月	119.1	152.3	118.7	74.2	-	-	69.4	213.6
12月	105.0	150.4	129.6	118.2	-	-	58.7	234.8
<b>H30年 1月</b>	107.4	120.1	111.2	106.0	-	-	54.7	244.2
2月	118.0	150.6	115.8	106.8	-	-	53.8	242.8
3月	119.7	150.1	128.3	106.6	-	-	61.3	264.4
4月	109.0	156.1	97.6	128.2	-	-	61.5	300.0
5月	115.1	145.3	118.7	131.5	-	-	61.3	323.6
6月	132.7	154.7	140.2	62.6	-	-	61.2	296.2
7月	141.0	152.1	147.8	99.2	-	-	60.6	293.6
8月	103.1	133.5	108.1	83.6	-	-	54.4	303.3
9月	130.9	151.9	96.3	88.2	-	-	45.8	306.3
10月	155.1	151.7	153.4	84.9	-	-	53.9	281.2
11月	145.6	152.7	150.1	77.1	-	-	51.8	248.7
12月	140.8	151.1	135.6	81.5	-	-	48.8	238.6



第10表 地場産業の生産及び生産者製品在庫指数（季節調整済指数）

平成27年=100

	生産指数				生産者製品在庫指数			
	銑鉄鋳物	陶磁器その他	タオル	漁網・陸上網	銑鉄鋳物	陶磁器その他	タオル	漁網・陸上網
<b>H30年1期</b>	118.8	150.2	113.4	106.7	-	-	58.7	280.5
<b>H30年2期</b>	120.8	150.3	120.8	98.7	-	-	58.6	300.0
<b>H30年3期</b>	125.7	143.0	127.5	89.4	-	-	52.9	278.8
<b>H30年4期</b>	140.6	146.5	138.9	92.1	-	-	52.6	257.5
<b>H26年 1月</b>	130.7	90.5	108.8	80.6	-	-	101.6	166.5
2月	125.7	82.6	115.3	87.2	-	-	98.5	181.1
3月	126.2	84.0	114.6	107.1	-	-	107.0	183.8
4月	115.7	79.0	113.9	75.4	-	-	116.2	158.7
5月	115.3	92.2	110.6	89.8	-	-	117.4	144.5
6月	110.6	85.2	131.7	127.0	-	-	119.9	165.5
7月	125.3	85.0	191.8	90.8	-	-	126.1	154.4
8月	122.1	88.9	135.8	84.5	-	-	121.6	140.4
9月	117.0	85.2	117.3	99.8	-	-	120.1	138.3
10月	105.7	86.0	97.5	110.2	-	-	114.3	152.2
11月	104.3	88.6	85.5	90.0	-	-	114.9	139.4
12月	94.0	87.9	93.2	93.8	-	-	114.9	134.1
<b>H27年 1月</b>	87.6	89.6	94.6	104.8	-	-	113.4	129.4
2月	76.9	98.5	97.0	95.6	-	-	111.7	108.8
3月	83.4	99.4	92.1	99.4	-	-	107.1	97.8
4月	84.8	97.9	103.1	104.9	-	-	99.7	99.4
5月	100.0	97.2	115.8	109.2	-	-	97.4	112.3
6月	102.3	98.8	89.5	86.2	-	-	96.8	92.1
7月	113.7	100.6	97.2	100.8	-	-	93.2	72.6
8月	95.2	99.9	74.7	121.5	-	-	95.0	101.8
9月	102.4	105.9	100.0	106.3	-	-	97.2	112.1
10月	108.9	105.0	105.7	70.7	-	-	94.8	89.8
11月	117.5	107.7	124.3	101.9	-	-	97.0	86.9
12月	116.8	94.7	109.2	104.6	-	-	96.9	96.4
<b>H28年 1月</b>	137.4	96.9	106.2	137.1	-	-	91.1	109.4
2月	121.1	106.6	133.3	100.5	-	-	96.9	89.0
3月	115.3	110.4	131.3	85.0	-	-	101.7	57.3
4月	118.3	106.5	127.9	127.9	-	-	98.0	101.1
5月	108.1	104.8	121.6	101.1	-	-	95.0	111.8
6月	113.5	108.5	143.0	137.6	-	-	95.3	133.2
7月	108.2	107.5	140.1	52.0	-	-	99.8	146.8
8月	120.8	107.6	141.0	100.0	-	-	98.9	142.6
9月	119.2	102.3	149.9	101.0	-	-	97.0	161.9
10月	121.4	102.9	143.3	106.8	-	-	97.4	164.5
11月	129.9	100.7	136.7	103.7	-	-	98.0	166.2
12月	126.4	107.3	147.1	90.7	-	-	96.4	152.0
<b>H29年 1月</b>	126.6	106.7	137.8	108.7	-	-	95.5	169.1
2月	128.8	110.4	126.6	102.7	-	-	92.7	180.3
3月	132.5	111.6	126.6	107.8	-	-	93.7	206.6
4月	126.0	123.2	127.1	94.6	-	-	91.8	203.2
5月	122.2	121.9	113.8	101.8	-	-	91.2	201.2
6月	122.1	129.8	119.6	101.7	-	-	88.5	193.1
7月	122.4	132.1	117.9	113.9	-	-	80.6	191.9
8月	123.0	134.8	121.9	146.3	-	-	80.5	223.3
9月	122.6	147.8	100.5	69.6	-	-	76.7	213.3
10月	130.5	144.8	125.7	87.8	-	-	75.5	208.7
11月	111.5	147.8	115.9	77.2	-	-	68.8	205.2
12月	114.0	150.7	132.2	147.5	-	-	62.3	223.8
<b>H30年 1月</b>	122.6	147.0	121.7	98.7	-	-	58.5	253.8
2月	116.6	152.9	107.5	122.8	-	-	57.9	284.3
3月	117.2	150.7	110.9	98.6	-	-	59.6	303.5
4月	113.2	149.7	97.4	103.6	-	-	59.2	305.1
5月	124.2	154.5	128.0	122.8	-	-	58.3	309.7
6月	124.9	146.8	137.0	69.6	-	-	58.4	285.2
7月	126.2	147.8	148.4	90.6	-	-	57.8	287.4
8月	125.4	140.7	125.7	81.5	-	-	52.1	273.2
9月	125.4	140.6	108.5	96.2	-	-	48.8	275.7
10月	130.0	143.1	138.2	91.1	-	-	53.1	269.0
11月	139.1	146.3	139.4	89.2	-	-	51.8	255.2
12月	152.6	150.2	139.1	96.1	-	-	53.0	248.2

**平成 30 年鋳工業生産及び生産者製品在庫の動き**

令和元年 10 月発行

編集・発行 三重県津市広明町 13 番地

三重県戦略企画部統計課

電話 059-224-3051

FAX 059-224-2046

E-mail [tokei@pref.mie.lg.jp](mailto:tokei@pref.mie.lg.jp)

<http://www.pref.mie.lg.jp/DATABOX/>