

三重県豚コレラ本庁対策本部第4回幹事会 事項書

日時：令和元年9月17日（火）

17時30分～18時00分

場所：講堂棟3階第131・132会議室

- 1 三重県豚コレラ対策本部設置要綱の一部改正について
- 2 全国の豚コレラ感染状況について
- 3 野生いのししの豚コレラ検査結果と監視対象農場の設定について
- 4 野生いのししに対する経口ワクチン散布の実施について
- 5 その他

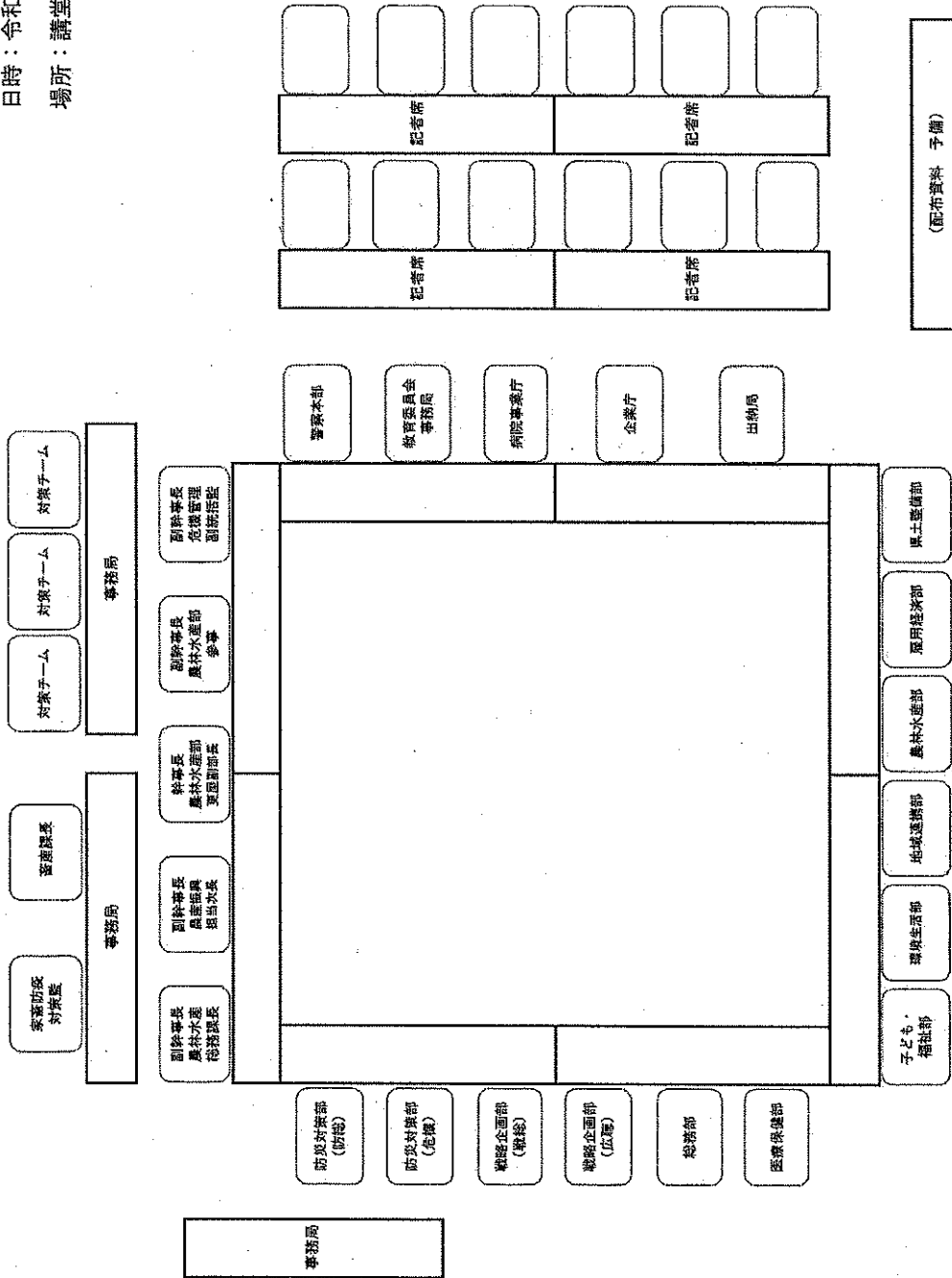
三重県豚コレラ本庁対策本部 幹事

区 分	所 属	職 名
幹事長	農林水産部	副部長
副幹事長	防災対策部	危機管理副統括監
	農林水産部	次長（農産振興担当）
	農林水産部	参事
	農林水産部	農林水産総務課長
幹事	防災対策部	防災対策総務課長 危機管理課長
	戦略企画部	戦略企画総務課長 広聴広報課長
	総務部	総務課長
	医療保健部	人権・危機管理監
	子ども・福祉部	人権・危機管理監
	環境生活部	環境生活総務課長
	地域連携部	人権・危機管理監
	農林水産部	人権・危機管理監
	雇用経済部	人権・危機管理監
	県土整備部	人権・危機管理監
	出納局	会計支援課長
	企業庁	施設防災危機管理監
	病院事業庁	県立病院課長
	教育委員会事務局	学校防災推進監
	警察本部	地域課長

三重県豚コレラ本庁対策本部第4回幹事会 配席図

日時：令和元年9月17日 17:30~18:00

場所：講堂棟 131・132会議室



資料 1

三重県豚コレラ対策本部設置要綱

(主旨)

第1条 養豚生産者を始め県民に大きな影響を及ぼす豚コレラ（以下「本病」という。）が発生した際に、県の組織を挙げて、その被害の拡大防止と早期終息及び県民の不安解消等の総合的な対策を講じるため、「三重県豚コレラ対策本部」（以下「対策本部」という。）を設置する。また、県庁内に設置するものを「本庁対策本部」とし、発生地の市町を所管する農林水産事務所（農林事務所、農政事務所）に設置するものを「現地対策本部」とする。

2 対策本部の設置及び解散は次のとおりとする。

(1) 設置

- ア 県内の豚及びいのししが動物衛生研究部門の確定検査で本病と診断されたとき。
- イ 隣接県で本病に関する通報があり、県内に搬出制限区域が及んだとき。
- ウ その他知事が必要と認めたとき。

(2) 解散

本病の防疫措置が完了し、本病の終息宣言を行ったとき。

(所掌事務)

第2条 本庁対策本部は、次の各号に掲げる事務を所掌する。

- (1) 県内における本病の防疫対策に関すること。
- (2) 県民への情報提供に関すること。
- (3) 消費関連対策に関すること。
- (4) その他対策本部の設置目的を達成するために必要なこと。

(体制)

第3条 本庁対策本部は、A体制又はB体制の2段階の体制をとることができる。

2 体制については、第1条第2項(1)アの場合はA体制、第1条第2項(1)イの場合はB体制の2段階の体制とし、危機の推移及び対策の状況等により、対策本部の決定によって移行することができる。

(組織)

第4条 本庁対策本部は、本部長、副本部長、総括本部員、主任本部員及び本部員をもって構成し、別表1に掲げる職にある者を充てる。

- 2 本部長は、本庁対策本部を統括する。
- 3 副本部長は、本部長を補佐し、本部長に事故がある時又は本部長が不在の時はその職務を代理する。
- 4 本庁対策本部の職務を実施するため、本部長が別に定める班を置くことができる。

(本庁対策本部員会議)

第5条 本庁対策本部は、情報共有、対応方針の検討等を行うため、対策本部員会議（以下「本部員会議」という。）を開催する。

- 2 本部員会議は、本部長が召集する。
- 3 本部員会議は、本部長が主宰し、その都度必要と認めた本部員で開催する。
- 4 本部長は、本部員のほか、必要と認める者の出席を求めることができる。
- 5 本部員は、本部長に対して本部員会議の開催を求めることができる。

(危機管理統括会議)

第6条 本庁対策本部設置時において、危機事案について緊急かつ的確に対応すべき事項を具体的に検討するため、危機管理統括会議を開催する。

- 2 危機管理統括会議は、本部長が召集する。
- 3 危機管理統括会議は、統括本部員が主宰し、その都度必要と認めた本部員で開催する。
- 4 本部長は、本部員のほか、必要と認める者の出席を求めることができる。

(幹事会)

第7条 本庁対策本部に幹事会を置く。

- 2 幹事会は、本庁本部員会議からの指示事項の処理及び、連絡・調整等を行う。
- 3 幹事会は、幹事長及び幹事をもって構成する。
- 4 幹事会は、幹事長、副幹事長及び幹事をもって構成し、別表2に掲げる職にある者をもって充てる。
- 5 幹事会は幹事長が必要に応じて招集し、これを主宰する。
- 6 幹事長が必要と認めたときは、現地対策本部の職員、専門的知識を有する者、その他関係者の出席を求め、意見等を求めることができる。

(本庁各班)

第8条 本庁対策本部に班を置く。

- 2 班の組織構成は、別表3のとおりとし、各班は本部員会議及び幹事会の決定した方針に基づき現地対策本部と連携し所要の活動を行う。

(現地対策本部)

第9条 発生地を所管する農林水産事務所（農林事務所、農政事務所）（以下農林水産事務所という。）に三重県豚コレラ現地対策本部（以下「現地対策本部」という）を置く。

- 2 現地対策本部の所管市町に隣接する制限区域のみを所管する農林水産事務所においては、現地対策本部と連携するものとする。

また、本病が県外で発生し、制限区域のみが県内市町に及ぶ場合、現地対策本部は、その市町を所管する農林水産事務所に設置する。

- 3 現地対策本部の名称、所管区域は別表4のとおりとし、本庁各班と連携し、防疫対策等を実施する。
- 4 現地対策本部長は、発生地を所管し、危機管理を所掌する危機管理地域統括監の職にある者をもって充てる。現地対策本部の組織構成例は別表5のとおりとする。
- 5 危機管理地域統括監は、農林水産事務所長と連携し、県地域機関、市町及び農業協同組合等に協議、依頼し、機関毎の班員数を確保することとする。

なお、本病の現地対策には多数の人員を要することから、当該事務所管内で必要な確保ができない場合は、地域防災総合事務所（地域活性化局）の区域を超えた連携、協力を行うものとする。

（部会の設置）

第10条 本部長は、専門的助言を要する場合等必要に応じて設置することができる。

（事務局）

第11条 対策本部の事務局は、農林水産部に置く。

（その他）

第12条 この要綱に定めるもののほか、対策本部、幹事会等の運営に関して必要な事項は、別に定める。

（附則）

この要綱は、平成19年5月14日から施行する。

（改正）

一部改正	平成20年5月20日
一部改正	平成21年5月 1日
一部改正	平成23年5月 1日
全部改正	平成24年8月 1日
一部改正	平成25年5月29日
一部改正	平成28年4月 1日
一部改正	平成30年12月28日
一部改正	令和元年8月8日

別表1 本庁対策本部員

(A体制)

区 分	職 名
本部長	知事
副本部長	副知事
	副知事
副本部長兼統括本部員	危機管理統括監
主任本部員	農林水産部長
本部員	防災対策部長
	戦略企画部長
	総務部長
	医療保健部長
	子ども・福祉部長
	環境生活部長
	廃棄物対策局長
	地域連携部長
	国体・全国障害者スポーツ大会局長
	南部地域活性化局長
	雇用経済部長
	観光局長
	県土整備部長
	出納局長
	企業庁長
	病院事業庁長
教育長	
警察本部長	

(B体制)

区 分	職 名
本部長兼統括本部員	危機管理統括監
副本部長兼主任本部員	農林水産部長
本部員	防災対策部長
	戦略企画部長
	総務部長
	医療保健部長
	子ども・福祉部長
	環境生活部長
	廃棄物対策局長
	地域連携部長
	国体・全国障害者スポーツ大会局長
	南部地域活性化局長
	雇用経済部長
	観光局長
	県土整備部長
	出納局長
	企業庁長
	病院事業庁長
教育長	
警察本部長	

別表2 幹事

区 分	所 属	職 名
幹事長	農林水産部	副部長
副幹事長	防災対策部	危機管理副統括監
	農林水産部	次長（農産振興担当）
	農林水産部	参事
	農林水産部	農林水産総務課長
幹事	防災対策部	防災対策総務課長、危機管理課長
	戦略企画部	戦略企画総務課長、広聴広報課長
	総務部	総務課長
	医療保健部	人権・危機管理監
	子ども・福祉部	人権・危機管理監
	環境生活部	環境生活総務課長
	地域連携部	人権・危機管理監
	農林水産部	人権・危機管理監
	雇用経済部	人権・危機管理監
	県土整備部	人権・危機管理監
	出納局	会計支援課長
	企業庁	施設防災危機管理監
	病院事業庁	県立病院課長
	教育委員会事務局	学校防災推進監
	警察本部	地域課長

別表4 現地対策本部の名称、所管区域

区 域 名	所 管 市 町
桑名	桑名市、いなべ市、木曾岬町、東員町
四日市	四日市市、菰野町、朝日町、川越町
鈴鹿	鈴鹿市、亀山市
津	津市
松阪	松阪市、多気町、明和町、大台町
伊勢	伊勢市、鳥羽市、志摩市、玉城町、大紀町、南伊勢町、度会町
伊賀	伊賀市、名張市
尾鷲	尾鷲市、紀北町
熊野	熊野市、御浜町、紀宝町

※現地対策本部の名称： ○○（区域名）豚コレラ現地対策本部

別表3 本庁対策本部の組織構成

【本庁対策本部構成班】

班名(班長)	グループ名(リーダー)	事務分掌	関係機関等
総務調整班 (農林水産部副部長)	調整グループ (人権・危機管理監)	本庁対策本部事務局 防疫措置全班的総括管理 各ステージでの他部局への連絡 他部局等との調整 自衛隊派遣要請 健康状況調査について医療保健部等と調整	農林水産総務課 総務部(人事課、福利厚生課、総務事務課) 医療保健部(業務感染症対策課)、防災対策部(危機管理課)
	総務・派遣支援グループ (農林水産総務課長)	防疫作業従事者の庁舎間連絡調整 現地対策本部の防疫作業従事者派遣計画による割振調整のため、本庁対策本部から現地対策本部へ職員を派遣(1名×2交代) 防疫に従事する防疫作業従事者の各庁舎集合場所から現地対策本部指定場所(送迎バス乗降所)までの運搬バス等調整 県外からの派遣者や家畜防疫員の宿泊施設の確保調整 必要に応じ、自衛隊等の弁当などの発注、配膳、回収のための調整員を現地対策本部に派遣(3名×2交代) 防護服着脱所の資材管理や補充等の現地スタッフ要員として本庁等から8人を選出し現地対策本部(防護服着脱所)へ派遣	農林水産総務課、農林水産財務課、フードイノベーション課、団体後援課、農業研究所、中央農業改良普及センター、農業大学校、病害虫防除所、各農林水産(農林・農政)事務所、全部局等
	経理グループ (農林水産財務課長)	委託契約(消毒、交通規制等)に関する補助事務 支払いに関する事務 現地対策本部の経理等の支援として本庁対策本部から事務職員を現地対策本部へ派遣(1名×2交代)	農林水産財務課 総務部(財政課)、出納局
	情報収集グループ (農林水産政策・輸出促進監)	携帯電話、パソコン、ビデオ等の情報機材を手配・確保や情報環境不利益等の場合には機材の搬入・設置等 現地対策本部や発生農場での状況等を本庁対策本部に連絡調整するための連絡調整員を現地対策本部へ派遣(2名×2交代)	農林水産総務課、担い手支援課 農産物安全・流通課
	報道対応グループ (企画調整班長)	発生、防疫措置進捗状況等の報告や現地対策本部からの防疫措置状況写真・映像等の報道対応 殺処分第1班の報道各社撮影場所調整として職員を現地対策本部へ派遣 證会対応	農林水産総務課、戦略企画部(広報広報課) 記者クラブ
防疫対策班 (農林水産部農産振興担当次長)	防疫指導グループ (家畜衛生班長)	防疫措置の進行状況の把握 手当金、負担金の申請 国、都道府県等との防疫措置に関する調整 国からの派遣者への対応 家伝法第9条に基づく消石灰の配布 発生農場に係る関係者への連絡 国、都道府県等への支援者派遣要請、連絡調整 県内獣医師の参加要請、調整 自衛隊派遣派遣要請に関する農林水産省への協議	畜産課、担い手支援課、中央家畜保健衛生所、農林水産省(東海農政局・近畿農政局を含む)、他都道府県等 関西広域連合事務局
(副班長:畜産課長)	資材管理支援グループ (畜産振興班長)	防疫機材(焼却時専用運搬車両等)の手配調整 防疫資材(CO2タンク、消石灰を含む)の広域的手配調整 現地対策本部の指揮命令系統内に入る職員を現地対策本部へ派遣(2名×2交代) 現地対策本部での防疫資材調達フォローアップ	畜産課、農産園芸課、畜産研究所、農業大学校、中央普及センター、農業基盤整備課、農林水産財務課、資材販売業者、農協等
移動規制班 (農林水産部農産振興担当次長)	移動規制グループ (家畜衛生班長が指名する職員(家畜衛生班))	移動制限区域や搬出制限区域の設定及び告示、解除 1、3、10km消毒ポイントについて現地対策本部との連絡調整や消毒業者との委託契約 交通規制場所の把握及び解除の指示並びに県警察本部、道路管理者との調整	畜産課、担い手支援課、県土整備部、県警、道路管理者、人材派遣業者等
(副班長:畜産課長)	焼却支援グループ (家畜衛生班長が指名する職員(家畜衛生班))	埋却地における掘削支援 埋却工法の調整 焼却活動の支援	農業基盤整備課、関係市町、三重県建設業協会等
焼却対策班 (埋却:農林水産部農業基盤整備・獣害担当次長)	埋却支援グループ (農業基盤整備課長)	焼却活動の支援	
(焼却:農林水産部農産振興担当次長)	焼却支援グループ (家畜衛生班長が指名する職員(家畜衛生班))	焼却処分に係る協定団体との調整 焼却方法の調整 焼却活動の支援	畜産課、関係市町、三重県産業廃棄物協会
交通規制対策班 (県土整備部道路整備担当次長)	交通規制支援グループ (道路管理課長)	地域における交通規制の支援	県土整備部(県土整備総務課、道路管理課)
消費者対策班 (農林水産部農産振興担当次長)	消費者対策グループ (農産物安全・流通課長)	風評被害等の対策 Q&Aの作成	農産物安全・流通課、フードイノベーション課、医療保健部(食品安全課)、環境生活部(環境生活総務課、くらし・交通安全課)、教育委員会事務局(保健体育課)
経営支援対策班 (農林水産部農産振興担当次長)	経営支援グループ (担い手支援課長)	発生農場及び発生に伴う経営安定のための支援・指導 雇用経済部との連携による発生農場ならびに影響を受けた関係者への金融支援等	担い手支援課、畜産課、農産園芸課、雇用経済部(中小企業・サービス産業振興課、雇用対策課)

※家畜防疫対策監…各班への技術的助言を行う。

また、各家保で行う防疫対応の緊急調整及び家畜防疫員配置調整も併せて行う。

※斜体は対策本部構成員でない機関

豚コレラの防疫措置対応(概要)

令和元年9月17日 9時00分現在

事例数: 43事例 (防疫措置対象: 77農場、4と畜場、135,646頭)		防疫対応状況(予定は最短の場合)			
発生場所	発生日	飼養頭数*(種別) ※毎養頭数は基準時定時の頭数	推進完了日(0:00)		移動制限区域 解除
			防疫措置(感染分、消毒等) 開始	完了	
① 豚一貫農場 (岐阜県岐阜市)	2018年 9月9日	546頭	9月9日 6時00分	9月11日 14時00分	9月29日0時解除 10月10日0時解除
② 畜産センター公園 (岐阜県岐阜市)	2018年 11月16日	21頭	11月16日 1時00分	11月16日 15時00分	12月4日0時解除 12月15日0時解除
③ 畜産研究所 (岐阜県美濃加茂市)	2018年 12月5日	503頭	12月5日 5時30分	12月7日 15時32分	12月25日0時解除 1月5日0時解除
④ いのしし飼養施設 (岐阜県関市)	2018年 12月10日	21頭(いのしし)	12月10日 11時30分	12月11日 15時56分	12月29日0時解除 1月9日0時解除
⑤ 農業大学校 (岐阜県可児市)	2018年 12月15日	10頭	12月15日 20時30分	12月16日 15時35分	1月3日0時解除 1月14日0時解除
⑥ 豚一貫農場 (岐阜県関市)	2018年 12月25日	8,083頭	12月25日 7時30分	12月28日 8時10分	1月16日0時解除 1月28日0時解除
⑦ 豚一貫農場 (岐阜県各務原市)	2019年 1月29日	1,609頭	1月29日 9時00分	1月31日 7時00分	2月18日0時解除 3月1日0時解除
	と畜場(㉞) (岐阜県岐阜市)	150頭(豚留頭数)	1月29日 17時45分	1月31日 7時00分	-
豚肥育農場(㉟) (岐阜県本巣市)	(関連農場)	778頭	1月30日 13時20分	2月1日 6時50分	-
豚一貫農場 (愛知県豊田市)	2019年 2月6日	5,620頭	2月6日 午前	2月12日 3時00分	3月2日0時解除 3月13日0時解除
豚肥育農場(㊱) (愛知県田原市)	(関連農場)	1,611頭	2月6日 13時00分	2月10日 21時00分	-
豚肥育農場(㊲) (長野県宮田村)	(関連農場)	2,444頭	2月6日 13時00分	2月8日 17時30分	-
⑧ と畜場(㊳) (長野県松本市)	(関連と畜場)	38頭(豚留頭数)	2月6日 11時00分	2月8日 17時30分	-
	豚一貫農場(㊴) (岐阜県恵那市)	4,333頭	2月6日 9時00分	2月8日 17時10分	-
豚肥育農場(㊵) (大阪府東大阪市)	(関連農場)	737頭	2月6日 9時30分	2月15日 17時30分	-
豚肥育農場(㊶) (滋賀県近江八幡市)	(関連農場)	699頭	2月6日 10時30分	2月8日 17時45分	-

農林水産省
対策本部

豚コレラの防疫措置対応(概要)

令和元年9月17日 9時00分現在

事例数: 43事例 (防疫措置対象: 77農場、4と畜場、135,646頭)		防疫対応状況(予定は最速の場合)			
発生場所	発生日	飼養頭数*(種別) ※飼養頭数は基準時定時の頭数	措置完了日(日)		28日目 移動制限区域 解除
			開始	完了	
⑨ 豚一貫農場(1戸2農場) (愛知県田原市) 養豚団地関連(7戸14農場)(㊟) (愛知県田原市)	2019年 2月13日 (関連農場)	1,740頭	2月13日 8時00分	2月24日 20時00分	3月17日0時解除
		15,585頭			3月25日0時解除
⑩ 豚肥育農場 (岐阜県瑞浪市)	2019年 2月19日	5,765頭	2月19日 11時00分	2月23日 7時00分	3月24日0時解除
⑪ 豚一貫農場 (岐阜県山県市)	2019年 3月7日	1,503頭	3月7日 9時30分	3月9日 7時30分	4月7日0時解除
⑫ 豚繁殖農場 (岐阜県山県市)	2019年 3月23日	3,637頭	3月23日 9時00分	3月26日 7時00分	4月24日0時解除
⑬ 豚一貫農場 (愛知県瀬戸市)	2019年 3月27日	4,131頭	3月27日 12時40分	4月3日 19時30分	5月23日0時解除
⑭ 豚一貫農場 (愛知県田原市) 養豚団地関連(3戸3農場)(㊟) (愛知県田原市)	2019年 3月28日 (関連農場)	1,730頭	3月28日 12時00分	4月5日 17時00分	5月24日0時解除
		6,421頭			5月24日0時解除
⑮ 豚一貫農場 (愛知県瀬戸市)	2019年 3月29日	1,468頭	3月29日 11時50分	4月3日 19時30分	5月23日0時解除
⑯ 豚一貫農場 (愛知県田原市)	2019年 3月29日	1,014頭	3月29日 23時45分	4月2日 16時00分	6月21日0時解除
⑰ 豚一貫農場 (岐阜県美濃加茂市)	2019年 3月30日	666頭	3月30日 15時30分	3月31日 15時30分	4月29日0時解除
⑱ 豚一貫農場 (岐阜県電郡市)	2019年 4月9日	3,521頭	4月9日 11時18分	4月11日 17時00分	5月10日0時解除
⑲ 豚一貫農場 (愛知県瀬戸市)	2019年 4月10日	4,641頭	4月10日 15時00分	4月15日 18時00分	5月23日0時解除
⑳ 豚一貫農場 (岐阜県電郡市) と畜場(丁) (岐阜県岐阜市)	2019年 4月17日 (関連と畜場)	9,830頭	4月17日 11時30分	4月22日 8時00分	5月10日0時解除
		67頭	4月17日 17時00分	4月18日 8時00分	5月21日0時解除

農林水産省
対策本部

豚コレラの防疫措置対応(概要)

令和元年9月17日 9時00分現在

事例数: 43事例 (防疫措置対象: 77農場、4と畜場、135,646頭)		防疫対応状況(予定は最短の場合)			
発生場所	発生日	飼養頭数*(種別) ※飼養頭数は発生時点の頭数	農林水産省 対策本部		移動制限区域 解除
			措置完了日(0時)	17日目 ~ 28日目	
			防疫措置(検査分、消毒等) 完了	撤出制限区域 解除	
			開始		
⑲ 豚一貫農場 (愛知県田原市)	2019年 4月21日	1,024頭	4月21日 11時40分	4月25日 19時00分	5月24日0時解除
	豚肥育農場(㊸) (愛知県田原市)	391頭	4月21日 10時45分	4月25日 19時00分	-
	豚肥育農場(㊹) (愛知県田原市)	311頭	-	-	-
⑳ 豚一貫農場 (愛知県瀬戸市)	2019年 4月22日	966頭	4月22日 12時00分	4月24日 19時00分	5月23日0時解除
	豚一貫農場 (愛知県田原市)	3,433頭	5月17日 16時00分	5月23日 20時00分	7月7日0時解除
㉑ 養豚団地関連(1戸1農場)(㊺) (愛知県田原市)	2019年 5月17日	1,304頭	5月17日 16時00分	5月23日 20時00分	-
	豚一貫農場 (岐阜県山県市)	2,040頭	5月25日 15時00分	5月28日 8時00分	6月15日0時解除
㉒ 豚肥育農場 (岐阜県山県市)	2019年 6月5日	7,429頭	6月5日 18時10分	6月10日 8時20分	6月28日0時解除
	豚一貫農場 (愛知県田原市)	1,271頭	6月12日 14時45分	6月16日 10時00分	7月7日0時解除
㉓ 豚一貫農場 (岐阜県関市)	2019年 6月23日	1,193頭	6月23日 18時00分	6月25日 12時50分	7月13日0時解除
	豚一貫農場 (愛知県西尾市)	1,141頭	6月29日 19時15分	7月9日 23時50分	7月28日0時解除
㉔ 養豚団地関連(4戸6農場)(㊻) (愛知県西尾市)	2019年 6月29日	6,687頭	6月29日 19時15分	7月9日 23時50分	8月7日0時解除
	養豚団地関連(4戸6農場)(㊼) (愛知県西尾市)	6,687頭	6月29日 19時15分	7月9日 23時50分	-

豚コレラの防疫措置対応(概要)

令和元年9月17日 9時00分現在

事例数: 43事例 (防疫措置対象: 77農場、4七畜場、135,646頭)		防疫対応状況(予定は最短の場合)				
発生場所	発生日	飼養頭数※(種別) ※飼養頭数は発生確定時の頭数	措置完了日(0時)		17日目 搬出制限区域 解除	28日目 移動制限区域 解除
			防疫措置(2週間、消毒等) 開始	完了		
⑲ 豚一貫農場 (岐阜県恵那市)	2019年 7月3日	4,810頭	7月3日 23時00分	7月7日 15時15分	7月25日0時解除	8月5日0時解除
⑳ 豚肥育農場 (愛知県長久手市)	2019年 7月8日	583頭	7月8日 9時00分	7月12日 17時00分	7月31日0時解除	9月11日0時解除
㉑ 豚肥育農場(㉑) (愛知県瀬戸市)	関連農場	217頭	-	-	-	-
㉒ 豚一貫農場 (岐阜県七宗町)	2019年 7月10日	405頭	7月10日 7時00分	7月11日 14時30分	7月29日0時解除	8月9日0時解除
㉓ 豚一貫農場 (三重県いなべ市)	2019年 7月24日	4,189頭	7月24日 21時00分	7月30日 22時00分	8月17日0時解除	8月28日0時解除
㉔ 豚一貫農場 (岐阜県恵那市)	2019年 7月27日	1,007頭	7月28日 2時00分	7月30日 10時30分	8月17日0時解除	8月28日0時解除
㉕ 豚一貫農場 (福井県越前市)	2019年 7月29日	297頭	7月29日 20時00分	8月1日 9時30分	9月3日0時解除	9月14日0時解除
㉖ 豚一貫農場 (愛知県豊田市)	2019年 8月9日	312頭	8月9日 21時20分	8月11日 13時40分	清浄性確認検査① (9月20日以降実施) 陰性確認後解除予定	清浄性確認検査② 陰性確認後 10月1日0時解除予定
㉗ 県農業総合試験場 (愛知県長久手市)	2019年 8月9日	707頭	8月9日 22時20分	8月13日 21時30分	8月31日0時解除	9月11日0時解除
㉘ 豚一貫農場 (福井県越前市)	2019年 8月12日	688頭	8月12日 20時08分	8月16日 16時34分	9月3日0時解除	9月14日0時解除
㉙ 豚一貫農場 (岐阜県揖斐川町)	2019年 8月17日	3,606頭*	8月17日 16時30分	8月23日 9時00分	9月11日0時解除	清浄性確認検査② 陰性確認後 9月21日0時解除予定
㉚ 豚肥育農場 (愛知県豊田市)	2019年 8月31日	252頭 *	8月31日 21時00分	9月2日 10時00分	9月20日0時解除予定	10月1日0時解除予定
㉛ 豚繁殖農場 (岐阜県中津川市)	2019年 9月5日	316頭 *	9月5日 16時45分	9月6日 10時30分	9月24日0時解除予定	10月5日午前0時解除予定
㉜ 豚一貫農場 (埼玉県秩父市)	2019年 9月13日	678頭 *	9月13日 21時00分	-	-	-
㉝ 七畜場(夕) (山梨県笛吹市)	関連七畜場	(搬入頭数 37頭)	-	-	-	-

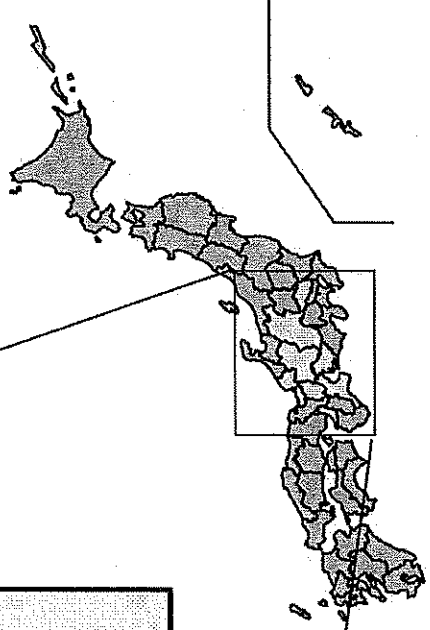
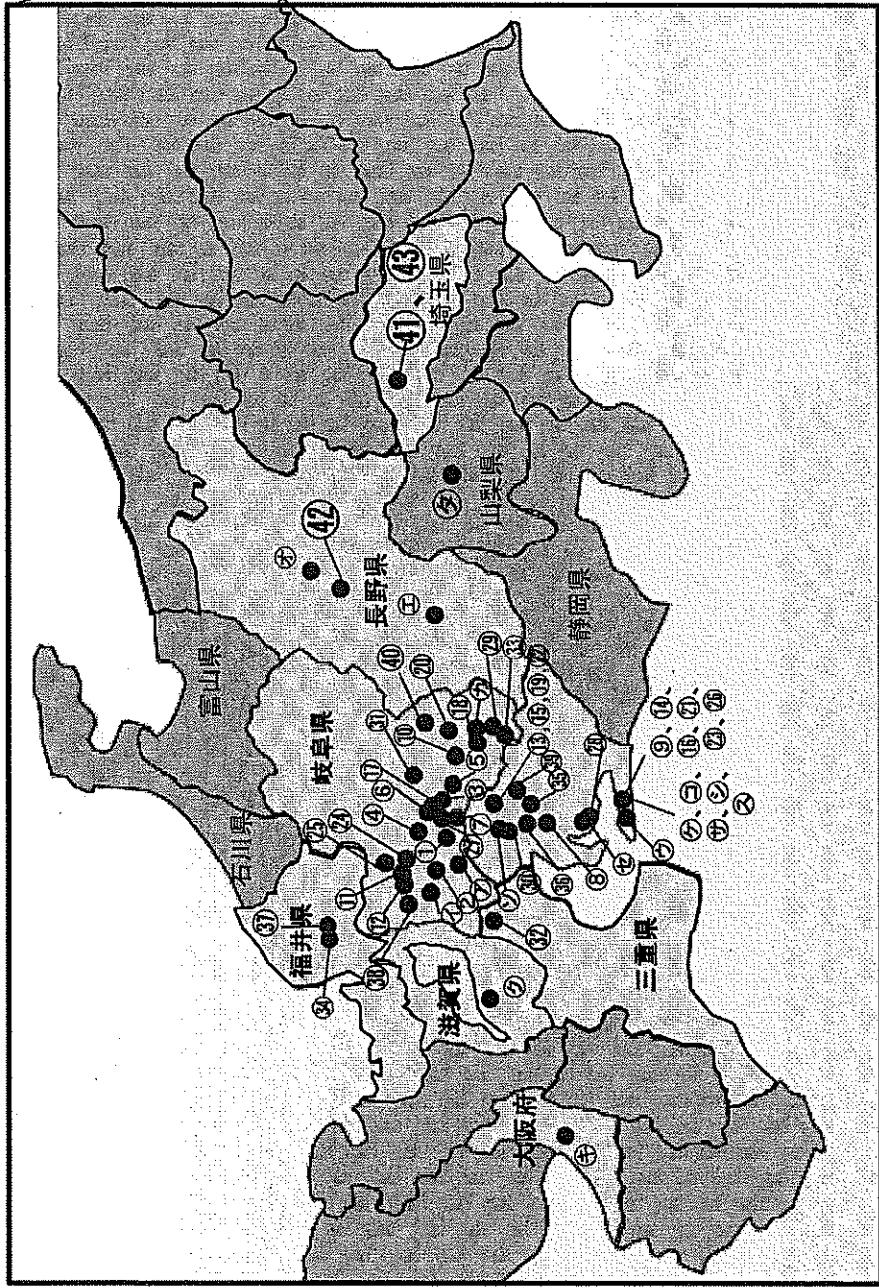
豚コレラの防疫措置対応(概要)

令和元年9月17日 9時00分現在

事例数: 43事例 (防疫措置対象: 77農場、4と畜場、135,646頭)		防疫対応状況(予定は最短の場合)			
発生場所	発生日	飼養頭数※(種別) ※飼養頭数は委嘱確定時の頭数	措置完了日(USD)		17日目 ~ 28日目
			防疫措置(検定中、消毒等)	開始	
④② 畜産試験場 (長野県塩尻市)	2019年 9月14日	349頭 * 精査中	9月14日 7時18分	9月16日 13時38分	撤出制限区域 解除 10月4日0時解除予定
④③ 豚一貫農場 (埼玉県小鹿野町)	2019年 9月17日	1,118頭 * 精査中	-	-	移動制限区域 解除 10月15日0時解除予定

豚コレラの防疫措置対応(概要)

令和元年9月17日 9時00分現在



野生いのししの豚コレラ感染確認検査の結果について

(令和元年9月～)

野生いのししの豚コレラ感染確認検査について、判明した結果を下記のとおりお知らせします。

発見・捕獲日	発見・捕獲場所	発見者	発見時の状況 (捕獲/死亡)	個体状況				検査結果 判明日	検査結果 (遺伝子検査)	備考	
				成子の別 (成体/子)	性別	体長 (cm)	体重 (kg)				
303	2019/9/4	桑名市桑部地内 【わな・調査捕獲】	猟友会員	捕獲	成体	オス	70	10	2019/9/13	陽性	
302	2019/9/2	いなべ市藤原町地内 【わな・調査捕獲】	一般住民	捕獲	成体	オス	80	50	2019/9/12	陽性	
301	2019/9/9	伊勢市地内 【わな】	猟友会員	捕獲	成体	メス	105	32	2019/9/12	陰性	
300	2019/9/11	四日市市地内 【わな・調査捕獲】	猟友会員	捕獲	成体	メス	113	52	2019/9/12	陰性	
299	2019/9/9	桑名市地内 【わな・調査捕獲】	猟友会員	捕獲	子	オス	65	8	2019/9/11	陰性	
298	2019/9/9	桑名市地内 【わな・調査捕獲】	猟友会員	捕獲	成体	オス	80	25	2019/9/12	陰性	
297	2019/9/9	桑名市地内 【わな・調査捕獲】	猟友会員	捕獲	成体	オス	80	20	2019/9/11	陰性	
296	2019/9/6	桑名市多度町地内 【わな・調査捕獲】	猟友会員	捕獲	子	メス	60	7	2019/9/11	陰性	
295	2019/9/6	桑名市多度町地内 【わな・調査捕獲】	猟友会員	捕獲	成体	メス	90	65	2019/9/11	陰性	
294	2019/9/6	桑名市多度町地内 【わな・調査捕獲】	猟友会員	捕獲	子	オス	60	7	2019/9/12	陰性	
293	2019/9/6	桑名市多度町地内 【わな・調査捕獲】	猟友会員	捕獲	子	オス	60	7	2019/9/11	陰性	
292	2019/9/6	桑名市多度町地内 【わな・調査捕獲】	猟友会員	捕獲	子	メス	60	8	2019/9/11	陰性	
291	2019/9/6	桑名市多度町地内 【わな・調査捕獲】	猟友会員	捕獲	成体	オス	100	60	2019/9/11	陰性	
290	2019/9/9	いなべ市北勢町地内 【わな・調査捕獲】	猟友会員	捕獲	成体	メス	70	40	2019/9/12	陰性	
289	2019/9/9	いなべ市員弁町地内 【わな・調査捕獲】	猟友会員	捕獲	子	オス	66	6	2019/9/12	陰性	
288	2019/9/9	いなべ市員弁町地内 【わな・調査捕獲】	猟友会員	捕獲	子	オス	60	6	2019/9/11	陰性	
287	2019/9/9	いなべ市員弁町地内 【わな・調査捕獲】	猟友会員	捕獲	成体	オス	73	10	2019/9/11	陰性	
286	2019/9/9	いなべ市員弁町地内 【わな・調査捕獲】	猟友会員	捕獲	成体	メス	71	10	2019/9/11	陰性	
285	2019/9/9	いなべ市員弁町地内 【わな・調査捕獲】	猟友会員	捕獲	成体	メス	70	10	2019/9/12	陰性	
284	2019/9/9	いなべ市員弁町地内 【わな・調査捕獲】	猟友会員	捕獲	成体	オス	70	10	2019/9/11	陰性	
283	2019/9/9	いなべ市員弁町地内 【わな・調査捕獲】	猟友会員	捕獲	成体	オス	70	10	2019/9/12	陰性	
282	2019/9/7	いなべ市大安町地内 【わな・調査捕獲】	猟友会員	捕獲	成体	メス	100	50	2019/9/12	陰性	
281	2019/9/8	いなべ市大安町地内 【わな・調査捕獲】	猟友会員	捕獲	成体	オス	90	20	2019/9/11	陰性	
280	2019/9/8	南牟婁郡紀宝町地内 【わな】	猟友会員	捕獲	成体	メス	110	60	2019/9/11	陰性	
279	2019/9/7	亀山市地内 【わな・調査捕獲】	猟友会員	捕獲	子	メス	50	15	2019/9/11	陰性	
278	2019/9/9	亀山市地内 【わな・調査捕獲】	猟友会員	捕獲	子	オス	65	10	2019/9/11	陰性	
277	2019/9/9	亀山市地内 【わな・調査捕獲】	猟友会員	捕獲	子	オス	70	10	2019/9/11	陰性	
276	2019/9/8	亀山市地内 【わな・調査捕獲】	猟友会員	捕獲	子	オス	50	12	2019/9/11	陰性	
275	2019/9/9	亀山市地内 【わな・調査捕獲】	猟友会員	捕獲	子	メス	65	10	2019/9/11	陰性	
274	2019/9/10	亀山市閼町地内 【わな・調査捕獲】	猟友会員	捕獲	子	オス	50	7	2019/9/11	陰性	
273	2019/9/7	亀山市閼町地内 【わな・調査捕獲】	猟友会員	捕獲	子	オス	60	10	2019/9/11	陰性	
272	2019/9/10	亀山市閼町地内 【わな・調査捕獲】	猟友会員	捕獲	子	メス	50	7	2019/9/11	陰性	
271	2019/9/7	亀山市地内 【わな・調査捕獲】	猟友会員	捕獲	子	メス	60	15	2019/9/11	陰性	
270	2019/9/7	亀山市地内 【わな・調査捕獲】	猟友会員	捕獲	子	メス	50	15	2019/9/11	陰性	
269	2019/9/6	亀山市閼町地内 【わな・調査捕獲】	猟友会員	捕獲	子	メス	55	9	2019/9/12	陰性	
268	2019/9/8	亀山市地内 【銃・調査捕獲】	猟友会員	捕獲	成体	メス	110	50	2019/9/11	陰性	
267	2019/9/7	亀山市地内 【わな・調査捕獲】	猟友会員	捕獲	子	オス	50	15	2019/9/12	陰性	
266	2019/9/6	亀山市閼町地内 【わな・調査捕獲】	猟友会員	捕獲	成体	メス	110	50	2019/9/11	陰性	

野生いのししの豚コレラ感染確認検査の結果について

(令和元年9月～)

野生いのししの豚コレラ感染確認検査について、判明した結果を下記のとおりお知らせします。

発見・捕獲日	発見・捕獲場所	発見者	発見時の 状況 (捕獲/ 死亡)	個体状況				検査結果 判明日	検査結果 (遺伝子検査)	備考	
				成子の別 (成体/子)	性別	体長 (cm)	体重 (kg)				
265	2019/9/9	亀山市市内 【わな・調査捕獲】	猟友会員	捕獲	子	メス	70	10	2019/9/11	陰性	
264	2019/9/8	亀山市関町地内 【わな・調査捕獲】	猟友会員	捕獲	子	メス	50	10	2019/9/12	陰性	
263	2019/9/7	亀山市市内 【わな・調査捕獲】	猟友会員	捕獲	成体	オス	115	45	2019/9/11	陰性	
262	2019/9/9	亀山市市内 【わな・調査捕獲】	猟友会員	捕獲	子	メス	70	10	2019/9/11	陰性	
261	2019/9/10	亀山市関町地内 【わな・調査捕獲】	猟友会員	捕獲	子	メス	80	10	2019/9/12	陰性	
260	2019/9/7	亀山市市内 【わな・調査捕獲】	猟友会員	捕獲	子	オス	50	8	2019/9/11	陰性	
259	2019/9/6	四日市市地内 【わな・調査捕獲】	猟友会員	捕獲	子	オス	50	5	2019/9/11	陰性	
258	2019/9/6	四日市市地内 【わな・調査捕獲】	猟友会員	捕獲	成体	オス	60	10	2019/9/11	陰性	
257	2019/9/6	四日市市地内 【わな・調査捕獲】	猟友会員	捕獲	成体	メス	60	10	2019/9/11	陰性	
256	2019/9/6	四日市市地内 【わな・調査捕獲】	猟友会員	捕獲	成体	オス	60	10	2019/9/11	陰性	
255	2019/9/6	四日市市地内 【わな・調査捕獲】	猟友会員	捕獲	子	オス	50	5	2019/9/11	陰性	
254	2019/9/6	四日市市地内 【わな・調査捕獲】	猟友会員	捕獲	子	オス	50	5	2019/9/11	陰性	
253	2019/9/6	四日市市地内 【わな・調査捕獲】	猟友会員	捕獲	子	オス	50	5	2019/9/11	陰性	
252	2019/9/6	四日市市地内 【わな・調査捕獲】	猟友会員	捕獲	子	オス	55	5	2019/9/11	陰性	
251	2019/9/10	四日市市地内 【わな・調査捕獲】	猟友会員	捕獲	成体	オス	80	10	2019/9/11	陰性	
250	2019/9/9	四日市市地内 【わな・調査捕獲】	猟友会員	捕獲	成体	メス	70	11	2019/9/11	陰性	
249	2019/9/7	四日市市地内 【わな・調査捕獲】	猟友会員	捕獲	子	オス	44	4	2019/9/11	陰性	
248	2019/9/7	四日市市地内 【わな・調査捕獲】	猟友会員	捕獲	子	メス	40	4	2019/9/11	陰性	
247	2019/9/8	四日市市地内 【わな・調査捕獲】	猟友会員	捕獲	成体	オス	60	10	2019/9/11	陰性	
246	2019/9/8	四日市市地内 【わな・調査捕獲】	猟友会員	捕獲	成体	メス	60	10	2019/9/11	陰性	
245	2019/9/8	四日市市地内 【わな・調査捕獲】	猟友会員	捕獲	成体	メス	60	10	2019/9/11	陰性	
244	2019/9/8	四日市市地内 【わな・調査捕獲】	猟友会員	捕獲	成体	オス	70	10	2019/9/11	陰性	
243	2019/9/10	四日市市地内 【わな・調査捕獲】	猟友会員	捕獲	成体	オス	80	8	2019/9/11	陰性	
242	2019/9/10	四日市市地内 【わな・調査捕獲】	猟友会員	捕獲	成体	オス	80	8	2019/9/11	陰性	
241	2019/9/8	四日市市地内 【わな・調査捕獲】	猟友会員	捕獲	子	メス	60	7	2019/9/11	陰性	
240	2019/9/7	四日市市地内 【わな・調査捕獲】	猟友会員	捕獲	成体	オス	60	7	2019/9/11	陰性	
239	2019/9/8	四日市市地内 【わな・調査捕獲】	猟友会員	捕獲	成体	メス	70	5	2019/9/11	陰性	
238	2019/9/8	四日市市地内 【わな・調査捕獲】	猟友会員	捕獲	成体	オス	100	15	2019/9/11	陰性	
237	2019/9/8	四日市市地内 【わな・調査捕獲】	猟友会員	捕獲	成体	オス	70	5	2019/9/11	陰性	
236	2019/9/8	四日市市地内 【わな・調査捕獲】	猟友会員	捕獲	子	オス	50	5	2019/9/11	陰性	
235	2019/9/8	四日市市地内 【わな・調査捕獲】	猟友会員	捕獲	子	オス	50	5	2019/9/11	陰性	
234	2019/9/8	四日市市地内 【わな・調査捕獲】	猟友会員	捕獲	子	オス	50	5	2019/9/11	陰性	
233	2019/9/7	四日市市地内 【わな・調査捕獲】	猟友会員	捕獲	成体	オス	65	8	2019/9/11	陰性	
232	2019/9/6	四日市市地内 【わな・調査捕獲】	猟友会員	捕獲	成体	メス	50	8	2019/9/11	陰性	
231	2019/9/9	四日市市地内 【わな・調査捕獲】	猟友会員	捕獲	成体	オス	80	20	2019/9/11	陰性	
230	2019/9/10	四日市市地内 【わな・調査捕獲】	猟友会員	捕獲	成体	オス	60	13	2019/9/11	陰性	
229	2019/9/9	四日市市地内 【わな・調査捕獲】	猟友会員	捕獲	成体	メス	100	50	2019/9/11	陰性	
228	2019/9/6	三重郡菟野町地内 【わな・調査捕獲】	猟友会員	捕獲	成体	オス	90	30	2019/9/12	陰性	
227	2019/9/10	三重郡菟野町地内 【わな・調査捕獲】	猟友会員	捕獲	成体	オス	85	30	2019/9/11	陰性	

野生いのししの豚コレラ感染確認検査の結果について

(令和元年9月～)

野生いのししの豚コレラ感染確認検査について、判明した結果を下記のとおりお知らせします。

発見・捕獲日	発見・捕獲場所	発見者	発見時の状況 (捕獲/死亡)	個体状況				検査結果 判明日	検査結果 (遺伝子検査)	備考	
				成子の別 (成体/子)	性別	体長 (cm)	体重 (kg)				
226	2019/9/9	三重郡菟野町地内 【わな・調査捕獲】	猟友会員	捕獲	子	オス	64	8.8	2019/9/12	陰性	
225	2019/9/9	三重郡菟野町地内 【わな・調査捕獲】	猟友会員	捕獲	子	オス	65	9.8	2019/9/11	陰性	
224	2019/9/7	三重郡菟野町地内 【わな・調査捕獲】	猟友会員	捕獲	子	メス	40	5	2019/9/11	陰性	
223	2019/9/5	三重郡菟野町地内 【わな・調査捕獲】	猟友会員	捕獲	子	オス	50	4	2019/9/11	陰性	
222	2019/9/6	三重郡菟野町地内 【わな・調査捕獲】	猟友会員	捕獲	成体	オス	70	18	2019/9/11	陰性	
221	2019/9/10	三重郡菟野町地内 【わな・調査捕獲】	猟友会員	捕獲	成体	メス	90	35	2019/9/12	陰性	
220	2019/9/10	三重郡菟野町地内 【わな・調査捕獲】	猟友会員	捕獲	子	オス	57	6.7	2019/9/11	陰性	
219	2019/9/10	三重郡菟野町地内 【わな・調査捕獲】	猟友会員	捕獲	子	オス	57	7.3	2019/9/11	陰性	
218	2019/9/10	三重郡菟野町地内 【わな・調査捕獲】	猟友会員	捕獲	子	メス	64	11.1	2019/9/11	陰性	
217	2019/9/10	三重郡菟野町地内 【わな・調査捕獲】	猟友会員	捕獲	子	メス	60	6.5	2019/9/11	陰性	
216	2019/9/9	桑名市多度町地内 【わな・調査捕獲】	猟友会員	捕獲	成体	オス	72	11	2019/9/11	陰性	
215	2019/9/9	桑名市多度町地内 【わな・調査捕獲】	猟友会員	捕獲	子	オス	65	9	2019/9/11	陰性	
214	2019/9/9	桑名市多度町地内 【わな・調査捕獲】	猟友会員	捕獲	成体	オス	70	10	2019/9/12	陰性	
213	2019/9/9	桑名市多度町地内 【わな・調査捕獲】	猟友会員	捕獲	成体	オス	70	10	2019/9/12	陰性	
212	2019/9/9	桑名市多度町地内 【わな・調査捕獲】	猟友会員	捕獲	成体	メス	75	13	2019/9/11	陰性	
211	2019/9/6	名張市地内 【銃】	猟友会員	捕獲	子	メス	50	8	2019/9/11	陰性	
210	2019/9/4	三重郡菟野町地内 【わな・調査捕獲】	猟友会員	捕獲	成体	オス	118	60	2019/9/9	陰性	
209	2019/9/4	三重郡菟野町地内 【わな・調査捕獲】	猟友会員	捕獲	成体	オス	130	100	2019/9/9	陰性	
208	2019/9/4	三重郡菟野町地内 【わな・調査捕獲】	猟友会員	捕獲	成体	オス	100	50	2019/9/9	陰性	
207	2019/9/4	桑名市多度町地内 【わな・調査捕獲】	猟友会員	捕獲	子	メス	65	9	2019/9/10	陰性	
206	2019/9/5	いなべ市員弁町地内 【わな・調査捕獲】	猟友会員	捕獲	子	メス	60	7	2019/9/9	陰性	
205	2019/9/4	いなべ市北勢町地内 【わな・調査捕獲】	猟友会員	捕獲	子	オス	40	10	2019/9/9	陰性	
204	2019/9/4	いなべ市藤原町地内 【わな・調査捕獲】	猟友会員	捕獲	成体	オス	80	40	2019/9/9	陰性	
203	2019/9/6	桑名市多度町地内 【わな・調査捕獲】	猟友会員	捕獲	成体	メス	70	8	2019/9/10	陰性	
202	2019/9/6	桑名市多度町地内 【わな・調査捕獲】	猟友会員	捕獲	成体	オス	72	9	2019/9/10	陰性	
201	2019/9/6	桑名市多度町地内 【わな・調査捕獲】	猟友会員	捕獲	成体	オス	72	9	2019/9/10	陰性	
200	2019/9/6	亀山市閑町地内 【わな・調査捕獲】	猟友会員	捕獲	子	メス	50	10	2019/9/9	陰性	
199	2019/9/6	亀山市閑町地内 【わな・調査捕獲】	猟友会員	捕獲	子	メス	50	11	2019/9/9	陰性	
198	2019/9/6	亀山市地内 【わな・調査捕獲】	猟友会員	捕獲	子	メス	90	35	2019/9/9	陰性	
197	2019/9/6	亀山市閑町地内 【わな・調査捕獲】	猟友会員	捕獲	子	メス	50	12	2019/9/9	陰性	
196	2019/9/3	亀山市地内 【わな】	猟友会員	捕獲	子	メス	50	9	2019/9/9	陰性	
195	2019/9/31	亀山市地内 【わな】	猟友会員	捕獲	子	オス	60	10	2019/9/9	陰性	
194	2019/9/31	亀山市地内 【わな】	猟友会員	捕獲	子	オス	50	9	2019/9/9	陰性	
193	2019/9/31	亀山市地内 【わな】	猟友会員	捕獲	成体	メス	120	60	2019/9/9	陰性	
192	2019/9/6	亀山市地内 【わな・調査捕獲】	猟友会員	捕獲	子	メス	80	28	2019/9/9	陰性	
191	2019/9/6	亀山市地内 【わな・調査捕獲】	猟友会員	捕獲	子	オス	75	25	2019/9/9	陰性	
190	2019/9/6	亀山市地内 【わな・調査捕獲】	猟友会員	捕獲	子	オス	80	28	2019/9/9	陰性	
189	2019/9/6	亀山市地内 【わな・調査捕獲】	猟友会員	捕獲	子	オス	70	20	2019/9/9	陰性	
188	2019/9/6	亀山市地内 【わな・調査捕獲】	猟友会員	捕獲	子	オス	80	25	2019/9/9	陰性	

野生いのししの豚コレラ感染確認検査の結果について

(令和元年9月～)

野生いのししの豚コレラ感染確認検査について、判明した結果を下記のとおりお知らせします。

No.	発見・捕獲日	発見・捕獲場所	発見者	発見時の状況 (捕獲/死亡)	個体状況			検査結果 判明日	検査結果 (遺伝子検査)	備考	
					成子の別 (成体/子)	性別	体長 (cm)				
187	2019/9/6	鈴鹿市市内 【わな・調査捕獲】	猟友会員	捕獲	成体	オス	115	60	2019/9/9	陰性	
186	2019/9/5	四日市市市内 【わな・調査捕獲】	猟友会員	捕獲	子	オス	57	7	2019/9/9	陰性	
185	2019/9/5	四日市市市内 【わな・調査捕獲】	猟友会員	捕獲	子	メス	50	7	2019/9/9	陰性	
184	2019/9/5	四日市市市内 【わな・調査捕獲】	猟友会員	捕獲	子	メス	50	7	2019/9/9	陰性	
183	2019/9/6	津市一志町市内	猟友会員	死亡	子	オス	65	7	2019/9/10	陰性	
182	2019/9/3	いなべ市市内 【わな・調査捕獲】	猟友会員	捕獲	成体	オス	140	100	2019/9/5	陰性	
181	2019/9/3	いなべ市市内 【わな・調査捕獲】	猟友会員	捕獲	成体	メス	65	7	2019/9/5	陰性	
180	2019/9/2	いなべ市市内 【わな・調査捕獲】	猟友会員	捕獲	成体	オス	75	10	2019/9/5	陰性	
179	2019/9/2	いなべ市市内 【わな・調査捕獲】	猟友会員	捕獲	成体	メス	75	10	2019/9/5	陰性	
178	2019/9/2	桑名市市内 【わな・調査捕獲】	猟友会員	捕獲	成体	オス	70	10	2019/9/5	陰性	
177	2019/9/2	桑名市市内 【わな・調査捕獲】	猟友会員	捕獲	子	メス	60	6	2019/9/5	陰性	
176	2019/9/2	桑名市市内 【わな・調査捕獲】	猟友会員	捕獲	子	メス	55	6	2019/9/5	陰性	
175	2019/9/2	桑名市市内 【わな・調査捕獲】	猟友会員	捕獲	成体	メス	120	80	2019/9/5	陰性	
174	2019/9/2	桑名市市内 【わな・調査捕獲】	猟友会員	捕獲	子	オス	65	6	2019/9/5	陰性	
173	2019/9/2	桑名市市内 【わな・調査捕獲】	猟友会員	捕獲	成体	メス	122	80	2019/9/5	陰性	
172	2019/9/2	桑名市市内 【わな・調査捕獲】	猟友会員	捕獲	子	メス	64	8	2019/9/5	陰性	
171	2019/9/2	桑名市市内 【わな・調査捕獲】	猟友会員	捕獲	成体	メス	68	9	2019/9/5	陰性	
170	2019/9/2	桑名市市内 【わな・調査捕獲】	猟友会員	捕獲	成体	オス	77	12	2019/9/5	陰性	
169	2019/9/2	桑名市市内 【わな・調査捕獲】	猟友会員	捕獲	成体	メス	70	10	2019/9/5	陰性	
168	2019/9/2	三重郡菟野町市内 【わな・調査捕獲】	猟友会員	捕獲	子	オス	54	5.3	2019/9/5	陰性	
167	2019/9/3	三重郡菟野町市内 【わな・調査捕獲】	猟友会員	捕獲	子	メス	58	5.5	2019/9/5	陰性	
166	2019/9/3	三重郡菟野町市内 【わな・調査捕獲】	猟友会員	捕獲	子	オス	67	6	2019/9/5	陰性	
165	2019/9/2	三重郡菟野町市内 【わな・調査捕獲】	猟友会員	捕獲	子	オス	57	5.4	2019/9/5	陰性	
164	2019/9/1	三重郡菟野町市内 【わな・調査捕獲】	猟友会員	捕獲	成体	メス	110	65	2019/9/5	陰性	
163	2019/9/1	三重郡菟野町市内 【わな・調査捕獲】	猟友会員	捕獲	成体	メス	90	45	2019/9/5	陰性	
162	2019/9/1	三重郡菟野町市内 【わな・調査捕獲】	猟友会員	捕獲	成体	メス	50	25	2019/9/5	陰性	
161	2019/9/1	三重郡菟野町市内 【わな・調査捕獲】	猟友会員	捕獲	成体	メス	110	60	2019/9/5	陰性	
160	2019/9/1	三重郡菟野町市内 【わな・調査捕獲】	猟友会員	捕獲	成体	メス	100	50	2019/9/5	陰性	
159	2019/9/1	三重郡菟野町市内 【わな・調査捕獲】	猟友会員	捕獲	成体	メス	100	40	2019/9/5	陰性	
158	2019/9/1	三重郡菟野町市内 【わな・調査捕獲】	猟友会員	捕獲	子	オス	30	4	2019/9/5	陰性	
157	2019/9/1	三重郡菟野町市内 【わな・調査捕獲】	猟友会員	捕獲	子	オス	30	4	2019/9/5	陰性	
156	2019/9/1	三重郡菟野町市内 【わな・調査捕獲】	猟友会員	捕獲	成体	メス	100	60	2019/9/5	陰性	
155	2019/9/1	三重郡菟野町市内 【わな・調査捕獲】	猟友会員	捕獲	成体	メス	100	60	2019/9/5	陰性	

野生いのししの豚コレラ感染確認検査の結果について

(平成30年9月～令和元年8月)

野生いのししの豚コレラ感染確認検査について、判明した結果を下記のとおりお知らせします。

発見・捕獲日	発見・捕獲場所	発見者	発見時の状況 (捕獲/死亡)	個体状況				検査結果 判明日	検査結果 (遺伝子検査)	備考	
				成体の別 (成体/子)	性別	体長 (cm)	体重 (kg)				
154	2019/8/31	南牟婁郡御浜町	一般住民	死亡	子	オス	46	3.5	2019/9/3	陰性	
153	2019/8/31	いなべ市	一般住民	死亡	子	メス	60	8	2019/9/3	陰性	
152	2019/8/29	亀山市 【わな】	猟友会	捕獲	子	メス	50	10	2019/8/30	陰性	
151	2019/8/28	亀山市 【わな】	猟友会	捕獲	子	メス	50	10	2019/8/30	陰性	
150	2019/8/28	亀山市 【わな】	猟友会	捕獲	子 成体	メス	120	45	2019/8/30	陰性	※記載誤りのため訂正 2019/9/3
149	2019/8/29	亀山市 【わな】	猟友会	捕獲	子	メス	50	10	2019/8/30	陰性	
148	2019/8/29	亀山市 【わな】	猟友会	捕獲	子	メス	50	10	2019/8/30	陰性	
147	2019/8/28	亀山市 【わな】	猟友会	捕獲	子	メス	50	10	2019/8/30	陰性	
146	2019/8/21	亀山市 【わな】	猟友会	捕獲	子	オス	70	12	2019/8/27	陰性	
145	2019/8/25	亀山市 【わな】	猟友会	捕獲	成体	メス	110	40	2019/8/27	陰性	
144	2019/8/25	南牟婁郡紀宝町	一般住民	死亡	成体	オス	83	18	2019/8/27	陰性	
143	2019/8/16	亀山市 【わな】	猟友会	捕獲	子	不明	60	15	2019/8/19	陰性	
142	2019/8/16	亀山市 【わな】	猟友会	捕獲	子	不明	60	15	2019/8/19	陰性	
141	2019/8/16	亀山市 【わな】	猟友会	捕獲	子	不明	60	15	2019/8/19	陰性	
140	2019/8/16	亀山市 【わな】	猟友会	捕獲	子	不明	60	15	2019/8/19	陰性	
139	2019/8/16	亀山市 【わな】	猟友会	捕獲	子	不明	60	15	2019/8/19	陰性	
138	2019/8/16	亀山市 【わな】	猟友会	捕獲	子	不明	60	15	2019/8/19	陰性	
137	2019/8/17	多気郡多気町	一般住民	死亡	成体	オス	125	80	2019/8/19	陰性	
136	2019/8/12	亀山市 【わな】	猟友会	捕獲	子	メス	50	16	2019/8/15	陰性	
135	2019/8/14	亀山市 【わな】	猟友会	捕獲	成体	オス	80	20	2019/8/15	陰性	
134	2019/8/13	三重郡菟野町	県職員	死亡	成体	メス	118	51	2019/8/15	陰性	
133	2019/8/13	員弁郡東員町	一般住民	死亡	子	オス	64	7.4	2019/8/15	陰性	
132	2019/8/13	員弁郡東員町	一般住民	死亡	子	メス	58	4.9	2019/8/15	陰性	
131	2019/8/11	亀山市 【わな】	猟友会	捕獲	成体	オス	95	45	2019/8/13	陰性	
130	2019/8/11	志摩市	一般住民	死亡	成体	メス	100	40	2019/8/13	陰性	
129	2019/8/9	桑名市 【わな・調査捕獲】	猟友会	捕獲	子	メス	65	6	2019/8/13	陰性	
128	2019/8/9	桑名市 【わな・調査捕獲】	猟友会	捕獲	子	オス	62	5	2019/8/13	陰性	
127	2019/8/9	桑名市 【わな・調査捕獲】	猟友会	捕獲	子	メス	54	5	2019/8/13	陰性	
126	2019/8/9	桑名市 【わな・調査捕獲】	猟友会	捕獲	子	オス	64	5	2019/8/13	陰性	
125	2019/8/7	桑名市 【わな・調査捕獲】	猟友会	捕獲	成体	オス	80	30	2019/8/13	陰性	
124	2019/8/7	桑名市 【わな・調査捕獲】	猟友会	捕獲	子	メス	60	10	2019/8/13	陰性	
123	2019/8/9	桑名市 【わな・調査捕獲】	猟友会	捕獲	子	メス	60	5	2019/8/13	陰性	
122	2019/8/7	三重郡菟野町 【わな・調査捕獲】	猟友会	捕獲	子	オス	50	4	2019/8/13	陰性	
121	2019/8/7	三重郡菟野町 【わな・調査捕獲】	猟友会	捕獲	子	メス	60	4	2019/8/13	陰性	
120	2019/8/7	三重郡菟野町 【わな・調査捕獲】	猟友会	捕獲	成体	メス	115	60	2019/8/13	陰性	
119	2019/8/7	三重郡菟野町 【わな・調査捕獲】	猟友会	捕獲	子	オス	55	4	2019/8/13	陰性	
118	2019/8/6	三重郡菟野町 【わな・調査捕獲】	猟友会	捕獲	成体	メス	100	50	2019/8/13	陰性	
117	2019/8/8	いなべ市 【わな・調査捕獲】	猟友会	捕獲	成体	メス	110	60	2019/8/13	陰性	
116	2019/8/8	いなべ市 【わな・調査捕獲】	猟友会	捕獲	成体	メス	110	50	2019/8/13	陰性	

野生いのししの豚コレラ感染確認検査の結果について

(平成30年9月～令和元年8月)

野生いのししの豚コレラ感染確認検査について、判明した結果を下記のとおりお知らせします。

発見・捕獲日	発見・捕獲場所	発見者	発見時の状況 (捕獲/死亡)	個体状況				検査結果 判明日	検査結果 (遺伝子検査)	備考	
				成子の別 (成体/子)	性別	体長 (cm)	体重 (kg)				
115	2019/8/8	いなべ市市内 【わな・調査捕獲】	猟友会員	捕獲	成体	メス	85	30	2019/8/13	陰性	
114	2019/8/8	龜山市市内 【わな】	猟友会員	捕獲	子	メス	51	4.4	2019/8/9	陰性	
113	2019/8/8	龜山市市内 【わな】	猟友会員	捕獲	子	メス	65	6.4	2019/8/9	陰性	
112	2019/8/8	龜山市市内 【わな】	猟友会員	捕獲	子	オス	53	6.2	2019/8/9	陰性	
111	2019/8/8	龜山市市内 【わな】	猟友会員	捕獲	子	オス	51	5.6	2019/8/9	陰性	
110	2019/8/8	龜山市市内 【わな】	猟友会員	捕獲	子	メス	50	4.7	2019/8/9	陰性	
109	2019/8/7	桑名市市内 【わな・調査捕獲】	猟友会員	捕獲	子	オス	62	6	2019/8/8	陰性	
108	2019/8/7	員弁郡東員町地内	一般住民	死亡	子	オス	59	5.88	2019/8/8	陰性	
107	2019/8/7	員弁郡東員町地内	一般住民	死亡	子	オス	62	5.9	2019/8/8	陰性	
106	2019/8/7	員弁郡東員町地内	一般住民	死亡	子	メス	61	6.5	2019/8/8	陰性	
105	2019/8/7	龜山市市内 【わな】	一般住民 猟友会員	捕獲	成体	メス	121	56	2019/8/8	陰性	※記載誤りのため訂正 2019/8/13
104	2019/8/6	いなべ市大安町地内 【わな・調査捕獲】	猟友会員	捕獲	成体	メス	100	40	2019/8/7	陰性	
103	2019/8/3	いなべ市北勢町地内 【わな・調査捕獲】	猟友会員	捕獲	子	メス	50	5	2019/8/7	陰性	
102	2019/8/6	いなべ市大安町地内 【わな・調査捕獲】	猟友会員	捕獲	子	メス	50	5	2019/8/7	陰性	
101	2019/8/6	いなべ市大安町地内 【わな・調査捕獲】	猟友会員	捕獲	子	メス	50	5	2019/8/7	陰性	
100	2019/8/6	いなべ市大安町地内 【わな・調査捕獲】	猟友会員	捕獲	子	オス	50	5	2019/8/7	陰性	
99	2019/8/6	いなべ市大安町地内 【わな・調査捕獲】	猟友会員	捕獲	子	オス	50	5	2019/8/7	陰性	
98	2019/8/5	桑名市市内 【わな・調査捕獲】	猟友会員	捕獲	子	オス	65	15	2019/8/7	陰性	
97	2019/8/5	桑名市市内 【わな・調査捕獲】	猟友会員	捕獲	子	オス	70	15	2019/8/7	陰性	
96	2019/8/4	三重郡菟野町地内 【わな・調査捕獲】	猟友会員	捕獲	成体	不明	100	40	2019/8/7	陰性	
95	2019/8/4	三重郡菟野町地内 【わな・調査捕獲】	猟友会員	捕獲	子	オス	80	4	2019/8/7	陰性	
94	2019/8/5	桑名市多度町地内 【わな・調査捕獲】	猟友会員	捕獲	子	不明	70	12	2019/8/7	陰性	
93	2019/8/3	三重郡菟野町地内 【わな・調査捕獲】	猟友会員	捕獲	子	オス	55	4	2019/8/7	陰性	
92	2019/8/6	桑名市多度町地内 【わな・調査捕獲】	猟友会員	捕獲	子	メス	70	8	2019/8/7	陰性	
91	2019/8/6	桑名市多度町地内 【わな・調査捕獲】	猟友会員	捕獲	子	オス	70	15	2019/8/7	陰性	
90	2019/8/4	三重郡菟野町地内 【わな・調査捕獲】	猟友会員	捕獲	不明	オス	90	40	2019/8/7	陰性	
89	2019/8/4	三重郡菟野町地内 【わな・調査捕獲】	猟友会員	捕獲	成体	メス	95	50	2019/8/7	陰性	
88	2019/8/4	三重郡菟野町地内 【わな・調査捕獲】	猟友会員	捕獲	不明	不明	95	50	2019/8/7	陰性	
87	2019/8/6	三重郡菟野町地内 【わな・調査捕獲】	猟友会員	捕獲	成体	オス	90	20	2019/8/7	陰性	
86	2019/8/5	桑名市市内 【わな・調査捕獲】	猟友会員	捕獲	成体	オス	85	30	2019/8/7	陰性	
85	2019/8/5	桑名市市内 【わな・調査捕獲】	猟友会員	捕獲	成体	オス	85	25	2019/8/7	陰性	
84	2019/8/6	北牟婁郡紀北町地内	一般住民	死亡	子	メス	49	3.7	2019/8/7	陰性	
83	2019/7/31	桑名市市内 【わな・調査捕獲】	猟友会員	捕獲	子	メス	70	12	2019/8/6	陰性	
82	2019/8/1	桑名市市内 【わな・調査捕獲】	猟友会員	捕獲	不明	メス	70	8	2019/8/5	陰性	
81	2019/8/2	桑名市市内 【わな・調査捕獲】	猟友会員	捕獲	子	オス	65	5	2019/8/5	陰性	
80	2019/8/2	桑名市市内 【わな・調査捕獲】	猟友会員	捕獲	子	オス	62	5	2019/8/5	陰性	
79	2019/8/5	龜山市市内 【わな】	一般住民 猟友会員	捕獲	成体	メス	100	39	2019/8/5	陰性	※記載誤りのため訂正 2019/8/13
78	2019/8/3	多気郡多気町地内	一般住民	死亡	子	メス	46	3.2	2019/8/5	陰性	
77	2019/8/2	桑名市市内 【わな・調査捕獲】	猟友会員	捕獲	成体	オス	110	30	2019/8/5	陰性	

野生いのししの豚コレラ感染確認検査の結果について

(平成30年9月～令和元年8月)

野生いのししの豚コレラ感染確認検査について、判明した結果を下記のとおりお知らせします。

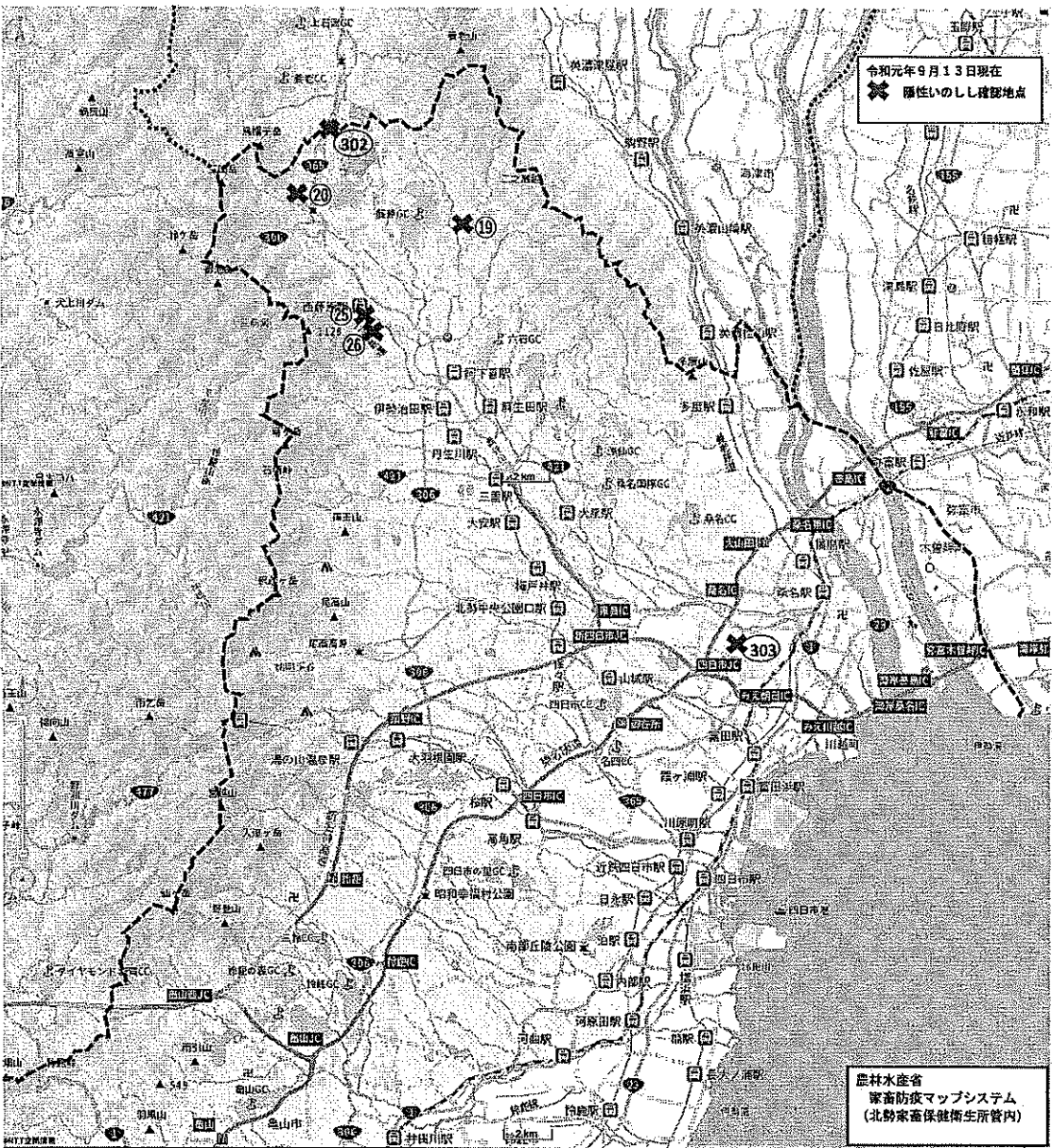
発見・捕獲日	発見・捕獲場所	発見者	発見時の状況 (捕獲/死亡)	個体状況				検査結果 判明日	検査結果 (遺伝子検査)	備考	
				成子の別 (成体/子)	性別	体長 (cm)	体重 (kg)				
78	2019/8/2	桑名市市内 【わな・調査捕獲】	猟友会員	捕獲	子	メス	70	15	2019/8/5	陰性	
75	2019/8/2	桑名市市内 【わな・調査捕獲】	猟友会員	捕獲	成体	メス	85	25	2019/8/5	陰性	
74	2019/8/2	桑名市市内 【わな・調査捕獲】	猟友会員	捕獲	成体	オス	90	30	2019/8/5	陰性	
73	2019/8/2	桑名市市内 【わな・調査捕獲】	猟友会員	捕獲	子	メス	75	20	2019/8/5	陰性	
72	2019/8/2	いなべ市市内 【わな・調査捕獲】	猟友会員	捕獲	子	オス	28	0.5	2019/8/5	陰性	
71	2018/8/1	三重郡菟野町地内 【わな・調査捕獲】	猟友会員	捕獲	成体	メス	106	60	2019/8/5	陰性	
70	2018/8/1	三重郡菟野町地内 【わな・調査捕獲】	猟友会員	捕獲	子	メス	50	4	2019/8/5	陰性	
69	2019/8/1	三重郡菟野町地内 【わな・調査捕獲】	猟友会員	捕獲	成体	メス	95	60	2019/8/5	陰性	
68	2019/8/2	三重郡菟野町地内 【わな・調査捕獲】	猟友会員	捕獲	成体	メス	95	48	2019/8/5	陰性	
67	2019/8/2	三重郡菟野町地内 【わな・調査捕獲】	猟友会員	捕獲	成体	オス	112	70	2019/8/5	陰性	
66	2019/7/31	桑名市市内 【わな・調査捕獲】	猟友会員	捕獲	子	メス	62	5	2019/8/1	陰性	
65	2019/7/31	桑名市市内 【わな・調査捕獲】	猟友会員	捕獲	子	メス	65	5	2019/8/1	陰性	
64	2019/7/31	桑名市市内 【わな・調査捕獲】	猟友会員	捕獲	子	オス	65	5	2019/8/1	陰性	
63	2019/7/31	桑名市市内 【わな・調査捕獲】	猟友会員	捕獲	子	オス	60	5	2019/8/1	陰性	
62	2019/7/31	桑名市市内 【わな・調査捕獲】	猟友会員	捕獲	子	メス	65	5	2019/8/1	陰性	
61	2019/7/31	桑名市市内 【わな・調査捕獲】	猟友会員	捕獲	成体	オス	100	30	2019/8/1	陰性	
60	2019/7/31	桑名市市内 【わな・調査捕獲】	猟友会員	捕獲	子	オス	50	6	2019/8/1	陰性	
59	2019/7/31	桑名市市内 【わな・調査捕獲】	猟友会員	捕獲	成体	メス	70	12	2019/8/1	陰性	
58	2019/7/31	桑名市市内 【わな・調査捕獲】	猟友会員	捕獲	成体	オス	100	25	2019/8/1	陰性	
58	2019/7/31	桑名市市内 【わな・調査捕獲】	猟友会員	捕獲	子	オス	75	15	2019/8/1	陰性	
58	2019/7/31	桑名市市内 【わな・調査捕獲】	猟友会員	捕獲	成体	オス	100	25	2019/8/1	陰性	※記載誤りのため削除 2019/8/5
58	2019/7/31	桑名市市内 【わな・調査捕獲】	猟友会員	捕獲	子	メス	55	4	2019/8/4	陰性	※記載誤りのため削除 2019/8/5
56	2019/7/31	桑名市市内 【わな・調査捕獲】	猟友会員	捕獲	子	オス	55	4	2019/8/1	陰性	
55	2019/7/30	桑名市市内 【わな・調査捕獲】	猟友会員	捕獲	成体	メス	80	40	2019/8/1	陰性	
54	2019/7/30	桑名市市内 【わな・調査捕獲】	猟友会員	捕獲	不明	オス	30	5	2019/8/1	陰性	
53	2019/7/30	桑名市市内 【わな・調査捕獲】	猟友会員	捕獲	成体	メス	60	10~15	2019/8/1	陰性	
52	2019/7/30	桑名市市内 【わな・調査捕獲】	猟友会員	捕獲	子	メス	60	5	2019/8/1	陰性	
51	2019/7/30	桑名市市内 【わな・調査捕獲】	猟友会員	捕獲	成体	オス	125	80	2019/8/1	陰性	
50	2019/7/30	桑名市市内 【わな・調査捕獲】	猟友会員	捕獲	不明	メス	100	50	2019/8/1	陰性	
49	2019/7/30	桑名市市内 【わな・調査捕獲】	猟友会員	捕獲	子	メス	60	5	2019/8/1	陰性	
48	2019/7/30	桑名市市内 【わな・調査捕獲】	猟友会員	捕獲	子	オス	60	5	2019/8/1	陰性	
47	2019/7/30	多気郡大台町地内	一般住民	死亡	成体	メス	105	60	2019/7/30	陰性	
46	2018/7/27	龜山市地内 【わな】	一般住民	捕獲	子	メス	45	10	2019/7/29	陰性	
45	2019/7/28	志摩市磯部町地内	一般住民	死亡	成体	オス	102	50	2019/7/29	陰性	
44	2019/7/20	度会郡玉城町地内	一般住民	死亡	子	メス	37	1.2	2019/7/22	陰性	
43	2019/7/10	いなべ市北勢町地内 【わな】	いなべ市職員	捕獲	成体	メス	96	28.7	2019/7/11	陰性	
42	2019/7/10	いなべ市北勢町地内 【わな】	いなべ市職員	捕獲	成体	メス	100	30	2019/7/11	陰性	
41	2019/7/10	桑名市地内 【わな】	桑名市職員	捕獲	子	メス	55	5.5	2019/7/11	陰性	
40	2019/7/10	桑名市地内 【わな】	桑名市職員	捕獲	子	メス	55	9	2019/7/11	陰性	

野生いのししの豚コレラ感染確認検査の結果について

(平成30年9月～令和元年8月)

野生いのししの豚コレラ感染確認検査について、判明した結果を下記のとおりお知らせします。

発見・捕獲日	発見・捕獲場所	発見者	発見時の状況 (捕獲/死亡)	個体状況				検査結果 判明日	検査結果 (遺伝子検査)	備考	
				成子の別 (成体/子)	性別	体長 (cm)	体重 (kg)				
39	2019/7/9	いなべ市藤原町地内【わな】	いなべ市職員	捕獲	成体	メス	118	60	2019/7/10	陰性	
38	2019/7/8	いなべ市大安町地内【わな】	いなべ市職員	捕獲	子	メス	100	38.8	2019/7/10	陰性	
37	2019/7/8	いなべ市大安町地内【わな】	いなべ市職員	捕獲	子	メス	58	5	2019/7/9	陰性	
36	2018/7/5	桑名市地内【わな】	桑名市職員	捕獲	成体	メス	134	92	2018/7/5	陰性	
35	2018/7/5	桑名市多度町地内【わな】	桑名市職員	捕獲	成体	オス	112	48	2018/7/5	陰性	
34	2018/7/5	桑名市地内【わな】	桑名市職員	捕獲	子	オス	60	8	2018/7/5	陰性	
33	2018/7/5	桑名市多度町地内【わな】	桑名市職員	捕獲	子	メス	44	4.1	2018/7/5	陰性	
32	2018/7/5	桑名市多度町地内【わな】	桑名市職員	捕獲	子	オス	50	4.6	2018/7/5	陰性	
31	2018/7/5	桑名市多度町地内【わな】	桑名市職員	捕獲	子	オス	56	6	2018/7/5	陰性	
30	2018/7/5	桑名市多度町地内【わな】	桑名市職員	捕獲	子	オス	51	4.8	2018/7/5	陰性	
29	2018/7/4	いなべ市北勢町【わな】	いなべ市職員	捕獲	成体	メス	115	61	2018/7/4	陰性	
28	2018/7/4	いなべ市北勢町【わな】	いなべ市職員	捕獲	子	メス	40	2	2018/7/4	陰性	
27	2018/7/3	桑名市多度町【わな】	桑名市職員	捕獲	子	メス	53	7.5	2018/7/3	陰性	
26	2018/7/1	いなべ市藤原町地内【わな】	いなべ市職員	捕獲	成体	メス	100	43	2018/7/1	陰性	
25	2018/6/29	いなべ市藤原町地内【わな】	いなべ市職員	捕獲	成体	メス	80	14	2018/7/1	陰性	
24	2018/6/27	いなべ市大安町地内【わな】	いなべ市職員	捕獲	子	オス	93	28	2018/6/28	陰性	
23	2018/6/27	いなべ市大安町地内【わな】	いなべ市職員	捕獲	成体	メス	115	62	2018/6/28	陰性	
22	2018/6/26	いなべ市北勢町地内【わな】	いなべ市職員	捕獲	成体	メス	125	75	2018/6/27	陰性	
21	2018/6/26	いなべ市北勢町地内【わな】	いなべ市職員	捕獲	成体	メス	104	57.6	2018/6/27	陰性	
20	2018/6/25	いなべ市藤原町地内【わな】	いなべ市職員	捕獲	成体	メス	100	57	2018/6/26	陽性	
19	2018/6/25	いなべ市北勢町地内【わな】	いなべ市職員	捕獲	子	オス	85	27	2018/6/26	陽性	
18	2018/6/21	いなべ市北勢町地内【わな】	いなべ市職員	捕獲	子	メス	70	16	2018/6/21	陰性	
17	2018/6/20	いなべ市北勢町地内【わな】	いなべ市職員	捕獲	子	メス	65	15.5	2018/6/21	陰性	
16	2018/6/20	いなべ市北勢町地内【わな】	いなべ市職員	捕獲	子	オス	70	16.5	2018/6/21	陰性	
15	2018/5/31	いなべ市北勢町地内【わな】	いなべ市職員	捕獲	子	メス	65	10.2	2018/5/31	陰性	
14	2018/5/27	いなべ市北勢町地内【わな】	いなべ市職員	捕獲	子	オス	60	13	2018/5/28	陰性	
13	2018/2/25	いなべ市北勢町地内【わな】	いなべ市職員	捕獲	成体	メス	83	24	2018/2/26	陰性	
12	2018/2/14	松阪市西野町地内	住民	死亡	成体	メス	120	53	2018/2/16	陰性	
11	2018/2/2	多気郡多気町地内	住民	死亡	子	オス	64	12	2018/2/4	陰性	
10	2018/2/2	多気郡多気町地内	住民	死亡	子	オス	60	10.5	2018/2/4	陰性	
9	2018/1/22	いなべ市藤原町地内【わな】	いなべ市職員	捕獲	成体	メス	100	53	2018/1/23	陰性	
8	2018/1/18	いなべ市藤原町地内【わな】	いなべ市職員	捕獲	子	メス	50	4.5	2018/1/21	陰性	
7	2018/1/18	いなべ市藤原町地内【わな】	いなべ市職員	捕獲	子	オス	50	5	2018/1/21	陰性	
6	2018/12/21	いなべ市藤原町地内【わな】	いなべ市職員	捕獲	子	オス	50	5.3	2018/12/21	陰性	
5	2018/12/17	いなべ市藤原町地内【わな】	いなべ市職員	捕獲	成体	オス	90	25	2018/12/17	陰性	
4	2018/12/10	いなべ市北勢町地内【わな】	いなべ市職員	捕獲	成体	オス	100	38.5	2018/12/11	陰性	
3	2018/9/23	志摩市樺部町地内	住民	死亡	子	オス	56	4.5	2018/9/23	陰性	
2	2018/9/19	三重郡朝日町地内	住民	死亡	子	オス	-	36	2018/9/20	陰性	
1	2018/9/16	度会郡度会町地内	住民	死亡	子	オス	-	40	2018/9/16	陰性	



令和元年9月13日現在
 陽性いのしし検疫地点

農林水産省
 家畜防疫マップシステム
 (北勢家畜保健衛生所管内)

令和元年9月13日

事務担当	
三重県農林水産部	
豚コレラ対策チーム 矢野、中川	
電話：059-224-2027	
畜産課	中村
電話：059-224-2544	

野生いのししの豚コレラ陽性確認に伴う監視対象農場の設定について

桑名市桑部地内で捕獲された野生いのしし1頭について、豚コレラ検査の結果、本日(9月13日)、陽性と確定しました。今回の事例は、県内で6例目の確認となります。

なお、今回の陽性確認地点から半径10kmの範囲に所在する県内の養豚農場(7農場)が、国との協議の結果、監視対象農場に設定されました。

- 1 監視対象農場の概要
別紙1のとおり

- 2 野生いのししの検査結果
別紙2のとおり

2 今後の対応

今後、当該7農場については、野生いのししの豚コレラ陽性が確認された日の翌日から当面の間、飼養豚の異状の有無の報告を毎日求めることとします。

また、監視対象期間の終了日については、国との協議により決定することになります。

なお、現在、当該7農場の飼養豚には異状がないことを確認済みです。

※豚コレラは、豚、いのししの病気であり、人に感染することはありません。また、感染豚の肉が市場に出回ることはありませんが、仮に感染豚の肉を摂取しても人体に影響はありません。

今回設定された監視対象農場(7農場)

設定理由	該当農場	監視対象期間		備考
		開始日	終了日	
野生いのししで陽性が確認された地点(桑名市内)から半径10km以内の区域にある農場 (設定日:9月13日)	B農場	9月14日(土)	当面継続	
	C農場	9月14日(土)	当面継続	
	D農場	9月14日(土)	当面継続	
	E農場	9月14日(土)	当面継続	
	F農場	9月14日(土)	当面継続	
	G農場	9月14日(土)	当面継続	
	H農場	9月14日(土)	当面継続	

別紙 2-1

発見・捕獲日	発見・捕獲場所	発見者	発見時の状況 (捕獲/死亡)	個体状況				検査結果 判明日	検査結果
				成子の別 (成体/子)	性別	体長 (cm)	体重 (kg)		
2019/9/4	桑名市桑部地内 【わな・調査捕獲】	猟友会員	捕獲	成体	オス	70	10	2019/9/13	陽性



令和元年9月17日

野生いのししに対する経口ワクチン散布の実施について

豚コレラの感染拡大防止のため、桑名市、いなべ市、菰野町、四日市市、鈴鹿市、亀山市において野生いのししに対する経口ワクチンの散布を本年7月から実施しています。

経口ワクチン散布の概要

(1) 日時・散布箇所数・散布個数

【いなべ市（先行散布）】

・令和元年7月 5日（金） 5か所・100個

【桑名市、いなべ市、菰野町】

・1回目：令和元年7月18日（木）～20日（土） 95か所・1900個

・2回目：令和元年8月21日（水）～23日（金） 95か所・1900個

【四日市市、鈴鹿市、亀山市】

・1回目：令和元年8月21日（水）～26日（月） 70か所・1400個

・2回目：令和元年9月下旬（予定） 105か所（予定）・2100個（予定）

※四日市市、鈴鹿市、亀山市の2回目については、箇所数（散布個数）を概ね

1. 5倍程度に増加することを調整中。

(2) 場所（地点数）

桑名市、いなべ市、菰野町、四日市市、鈴鹿市、亀山市にかかる養老山地・鈴鹿山脈の山麓及びその周辺地域【別紙1】

(3) 散布後の対応

散布実施の5日後からワクチンの回収を行い、野生いのししによる摂取状況を確認しています。

※暫定の摂取率（いのししによる摂取ワクチン数/散布ワクチン数）は約50%

なお、ワクチン散布の10日後から、経口ワクチンの有効性を把握するサーベイランスのため、散布地域を中心に、野生いのししの調査捕獲を実施しています。

経口ワクチン散布イメージ図

別紙 1

