

## 平成 31 年度（令和元年度）全国学力・学習状況調査結果

### I 教科に関する調査

- 1 各教科平均正答率の経年変化 . . . . . P 1
  - \* 各教科平均正答率の全国平均との差の推移 . . . . . P 2
- 2 各教科平均無解答率の経年変化 . . . . . P 3
- 3 各教科の状況
  - (1) 国語（小・中学校）. . . . . P 4
  - (2) 算数・数学（小・中学校）. . . . . P 6
  - (3) 英語（中学校）. . . . . P 8
  - \* 留意したい設問 . . . . . P10

### II 児童生徒・学校質問紙調査

- 1 みえの学力向上県民運動の指標（33 の質問項目）における、  
短期的・中期的な意識・状況等の変化 . . . . . P12
- 2 同一児童生徒（平成 28 年度小 6、平成 31 年度中 3）の  
意識・状況等の変化 . . . . . P16
- 3 主な質問紙調査における過去 4 年間の意識・状況等の変化等
  - (1) 児童生徒質問紙調査
    - ① 自己肯定感、挑戦心、達成感に関する状況 . . . . . P18
    - ② 規範意識に関する状況 . . . . . P20
    - ③ 生活習慣に関する状況 . . . . . P20
    - ④ 学習習慣に関する状況 . . . . . P22
    - ⑤ 読書習慣に関する状況 . . . . . P23
    - ⑥ 教科に対する意識等に関する状況 . . . . . P23
    - ⑦ 地域との関わりに関する状況 . . . . . P26
  - (2) 学校質問紙調査
    - ① カリキュラムマネジメントに関する状況 . . . . . P27
    - ② 言語活動の取組に関する状況 . . . . . P28
    - ③ 家庭学習・補充学習の取組に関する状況 . . . . . P29
    - ④ 日本語指導が必要な児童生徒に関する状況 . . . . . P29



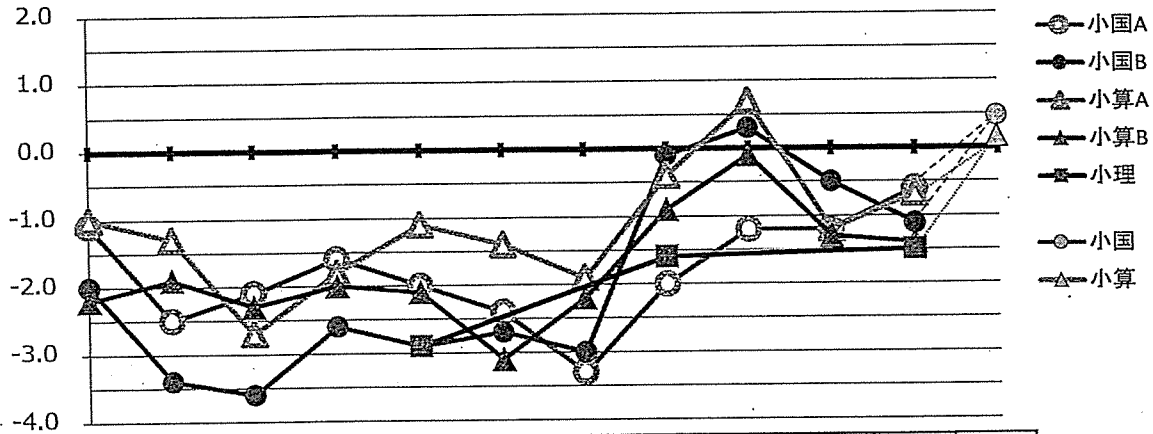
I-1 各教科平均正答率の経年変化

	平成19年度		平成20年度		平成21年度		平成22年度 (抽出調査)		平成24年度 (抽出調査)		平成25年度		平成26年度		平成27年度		平成28年度		平成29年度		平成30年度		平成31年度		
	平均正答率	三重県	平均正答率	三重県	平均正答率	三重県	平均正答率	三重県	平均正答率	三重県	平均正答率	三重県	平均正答率	三重県	平均正答率	三重県	平均正答率	三重県	平均正答率	三重県	平均正答率	三重県	平均正答率	三重県	
国語 A	80.6	81.7	62.9	65.4	67.8	69.9	80.9~82.5 (81.7±0.6)	80.2~83.5 (83.3±0.2)	79.0~80.2 (79.6±0.6)	81.4~81.7 (81.6±0.2)	60.3	62.7	69.6	72.9	68.0	70.0	71.7	72.9	73.6	74.8	70.1	70.7	64.2	63.8	
	<-1.1>	<-2.1>	<-2.5>	<-2.1>	<-1.6>	<-2.0>	<-2.0>	<-2.9>	<-2.0>	<-2.4>	<-2.4>	<-2.4>	<-3.3>	<-2.0>	<-2.0>	<-1.2>	<-1.2>	<-1.2>	<-1.2>	<-1.2>	<-1.2>	<-0.6>	<-0.6>	<+0.4>*	<+0.4>*
国語 B	60.0	62.0	47.1	50.5	46.9	50.5	74.2~76.2 (75.2±1.0)	77.7~78.0 (77.8±0.2)	51.8~53.5 (52.7±0.9)	55.4~55.8 (55.6±0.2)	46.7	49.4	52.5	55.5	65.3	65.4	58.1	57.8	57.0	57.5	53.6	54.7	<-0.4>*	<-0.4>*	
	<-2.0>	<-3.4>	<-3.4>	<-3.6>	<-2.6>	<-1.8>	<-2.9>	<-2.9>	<-2.0>	<-2.7>	<-2.7>	<-3.0>	<-3.0>	<-3.0>	<-3.0>	<-0.1>	<-0.1>	<+0.3>*	<+0.3>*	<-0.5>	<-0.5>	<-1.1>	<-1.1>	<+0.4>*	<+0.4>*
算数 A	81.1	82.1	70.9	72.2	76.0	78.7	71.5~73.4 (72.4±1.0)	74.0~74.4 (74.2±0.2)	71.4~73.0 (72.2±0.8)	73.1~73.5 (73.3±0.2)	75.8	77.2	76.2	78.1	74.8	75.2	78.3	77.6	77.4	78.6	62.8	63.5	66.7	66.6	
	<-1.0>	<-2.7>	<-1.3>	<-2.7>	<-1.8>	<-2.7>	<-1.1>	<-1.1>	<-1.1>	<-1.4>	<-1.4>	<-1.9>	<-1.9>	<-1.9>	<-1.9>	<-0.4>	<-0.4>	<+0.7>*	<+0.7>*	<-1.2>	<-1.2>	<-0.7>	<-0.7>	<+0.1>*	<+0.1>*
算数 B	61.4	63.6	49.7	51.6	52.5	54.8	46.5~48.2 (47.3±0.9)	49.1~49.5 (49.3±0.2)	56.0~57.6 (56.8±0.6)	58.7~59.1 (58.9±0.2)	55.3	58.4	56.0	58.2	44.1	45.0	47.1	47.2	44.6	45.9	50.1	51.5	<+0.1>*	<+0.1>*	
	<-2.2>	<-1.9>	<-1.9>	<-2.3>	<-2.0>	<-2.3>	<-2.1>	<-2.1>	<-2.1>	<-3.1>	<-3.1>	<-0.9>	<-0.9>	<-2.2>	<-2.2>	<-0.9>	<-0.9>	<-0.1>	<-0.1>	<-1.3>	<-1.3>	<-1.4>	<-1.4>	<+0.5>*	<+0.5>*
4平均	70.8	72.4	57.7	59.9	60.8	63.5	68.2	71.2	65.3	67.4	59.5	61.9	63.6	66.2	63.1	63.9	63.8	63.9	63.2	64.2	59.2	60.1	130.9	130.4	
	<-1.6>	<-2.2>	<-2.2>	<-2.7>	<-2.0>	<-2.7>	<-2.1>	<-2.1>	<-2.1>	<-2.4>	<-2.4>	<-0.8>	<-0.8>	<-2.6>	<-2.6>	<-0.8>	<-0.8>	<-0.1>	<-0.1>	<-1.0>	<-1.0>	58.8	60.3	<+0.5>*	<+0.5>*
理科																									
5平均																									
国語 A	81.6	81.6	72.6	73.6	75.9	77.0	73.5~74.7 (74.1±0.6)	75.0~75.2 (75.1±0.1)	73.3~74.7 (74.0±0.7)	75.0~75.2 (75.1±0.1)	75.0	76.4	78.0	79.4	75.0	75.8	74.4	75.6	76.9	77.4	75.3	76.1	71.7	72.8	
	<0.0>	<-1.0>	<-1.0>	<-1.1>	<-1.0>	<-1.1>	<-1.1>	<-1.1>	<-1.1>	<-1.4>	<-1.4>	<-1.4>	<-1.4>	<-1.4>	<-0.8>	<-0.8>	<-1.2>	<-1.2>	<-0.5>	<-0.5>	<-0.8>	<-0.8>	<-1.1>	<-1.1>	
国語 B	71.0	72.0	59.5	60.9	73.3	74.5	63.3~65.0 (64.1±0.9)	65.1~65.5 (65.3±0.2)	60.4~61.8 (61.1±0.7)	63.2~63.4 (63.3±0.1)	65.8	67.4	49.0	51.0	64.3	65.8	64.3	66.5	70.7	72.2	59.7	61.2			
	<-1.0>	<-1.4>	<-1.4>	<-1.2>	<-1.2>	<-1.2>	<-1.2>	<-0.5>	<-2.2>	<-1.6>	<-1.6>	<-0.3>	<-2.0>	<-2.0>	<-1.5>	<-1.5>	<-2.2>	<-2.2>	<-1.5>	<-1.5>	<-1.5>	<-1.5>	<-1.5>	<-1.1>	<-1.1>
数学 A	73.1	71.9	63.8	63.1	62.7	62.7	64.3~66.4 (65.4±1.1)	64.4~64.8 (64.6±0.2)	60.7~62.6 (61.6±1.0)	62.0~62.3 (62.1±0.2)	63.2	63.7	67.1	67.4	64.3	64.4	62.2	62.2	65.3	64.6	66.6	66.1	60.3	59.8	
	<+1.2>*	<+0.7>*	<+0.7>*	<0.0>	<+0.8>*	<0.0>	<-0.5>	<-0.5>	<-0.5>	<-0.5>	<-0.3>	<-0.3>	<-0.3>	<-0.3>	<-0.1>	<-0.1>	<0.0>	<0.0>	<+0.7>*	<+0.7>*	<+0.5>*	<+0.5>*	<+0.3>*	<+0.3>*	
数学 B	60.6	60.6	49.3	49.2	56.5	56.9	41.7~43.8 (42.8±1.1)	43.1~43.5 (43.3±0.2)	46.9~49.1 (48.0±1.1)	49.2~49.5 (49.3±0.2)	39.3	41.5	58.3	59.8	40.6	41.6	43.2	44.1	47.3	48.1	45.7	46.9			
	<0.0>	<+0.1>*	<+0.1>*	<-0.4>	<-0.5>	<-0.4>	<-0.5>	<-1.3>	<-1.3>	<-2.2>	<-2.2>	<-1.5>	<-1.5>	<-1.5>	<-1.0>	<-1.0>	<-0.9>	<-0.9>	<-0.8>	<-0.8>	<-0.8>	<-1.2>	<-1.2>	<+0.3>*	<+0.3>*
4平均	71.6	71.5	61.3	61.7	67.1	67.8	61.6	62.1	61.2	62.5	60.8	62.3	63.1	64.4	61.1	61.9	61.0	62.1	65.1	65.6	61.8	62.6	132.0	132.6	
	<+0.1>*	<-0.4>	<-0.4>	<-0.7>	<-0.5>	<-0.7>	<-1.3>	<-1.3>	<-1.3>	<-1.5>	<-1.5>	<-1.3>	<-1.3>	<-1.3>	<-0.8>	<-0.8>	<-1.1>	<-1.1>	<-0.5>	<-0.5>	<-0.8>	<-0.8>	<+0.6>	<+0.6>	
理科																									
5平均																									
英語																									
3合計																									
3合計																									

※>内の数値は、(三重県の平均正答率) - (全国の平均正答率) の値を示し、\*は、全国平均との差において全国平均より良かった値を示しています。  
 ※平成23年度の調査は東日本大震災のため、実施されませんでした。

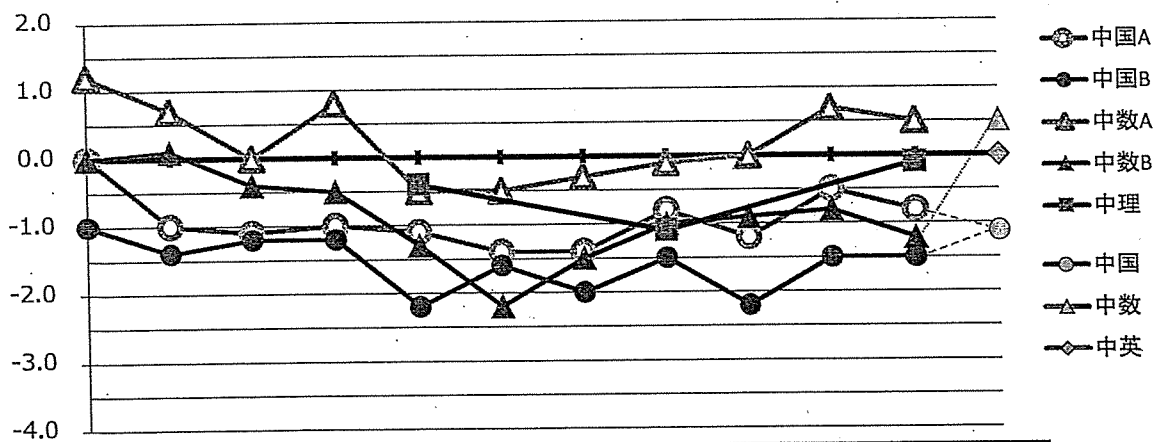
\* 各教科平均正答率の全国平均との差の推移

<小学校>



	H19	H20	H21	H22 (抽出)	H24 (抽出)	H25	H26	H27	H28	H29	H30	H31
小国A	-1.1	-2.5	-2.1	-1.6	-2.0	-2.4	-3.3	-2.0	-1.2	-1.2	-0.6	0.4
小国B	-2.0	-3.4	-3.6	-2.6	-2.9	-2.7	-3.0	-0.1	0.3	-0.5	-1.1	
小算A	-1.0	-1.3	-2.7	-1.8	-1.1	-1.4	-1.9	-0.4	0.7	-1.2	-0.7	0.1
小算B	-2.2	-1.9	-2.3	-2.0	-2.1	-3.1	-2.2	-0.9	-0.1	-1.3	-1.4	
小理					-2.9			-1.6			-1.5	

<中学校>



	H19	H20	H21	H22 (抽出)	H24 (抽出)	H25	H26	H27	H28	H29	H30	H31
中国A	0.0	-1.0	-1.1	-1.0	-1.1	-1.4	-1.4	-0.8	-1.2	-0.5	-0.8	-1.1
中国B	-1.0	-1.4	-1.2	-1.2	-2.2	-1.6	-2.0	-1.5	-2.2	-1.5	-1.5	
中数A	1.2	0.7	0.0	0.8	-0.5	-0.5	-0.3	-0.1	0.0	0.7	0.5	0.5
中数B	0.0	0.1	-0.4	-0.5	-1.3	-2.2	-1.5	-1.0	-0.9	-0.8	-1.2	
中理					-0.4			-1.1			-0.1	
中英												0.0

I-2 各教科平均無解答率の経年変化

	平成19年度		平成20年度		平成21年度		平成22年度(抽出調査)		平成24年度(抽出調査)		平成25年度		平成26年度		平成27年度		平成28年度		平成29年度		平成30年度		平成31年度	
	平均無解答率	三重県	平均無解答率	三重県	平均無解答率	三重県	平均無解答率	三重県	平均無解答率	三重県	平均無解答率	三重県	平均無解答率	三重県	平均無解答率	三重県	平均無解答率	三重県	平均無解答率	三重県	平均無解答率	三重県	平均無解答率	三重県
国語 A	2.45	2.03	12.92	10.93	11.82	9.90	3.51	2.63	3.99	2.98	12.33	10.68	2.86	2.30	3.34	3.56	5.05	5.29	2.26	2.77	2.98	3.51	5.47	6.21
	<0.42>		<1.99>		<1.92>		<0.88>		<1.01>		<1.65>		<0.56>		<0.22>*		<0.24>*		<0.51>*		<0.53>*			
国語 B	11.21	8.67	15.18	12.30	16.03	12.10	5.93	4.22	9.14	6.61	16.84	13.59	11.40	9.20	6.11	6.09	4.38	4.62	4.32	4.31	3.89	3.76		
	<2.54>		<2.88>		<3.93>		<1.71>		<2.53>		<3.25>		<2.20>		<0.02>		<0.24>*		<0.01>		<0.13>			
算数 A	1.34	1.12	3.39	2.95	2.56	2.10	2.85	2.41	2.88	2.26	1.96	1.66	1.01	0.90	1.66	1.79	1.48	1.79	1.44	1.59	2.03	2.48	2.49	2.66
	<0.22>		<0.44>		<0.46>		<0.44>		<0.62>		<0.30>		<0.11>		<0.13>*		<0.31>*		<0.15>*		<0.45>*			
算数 B	7.27	5.87	7.61	6.05	7.99	6.20	8.02	6.21	5.79	4.62	8.11	6.31	5.36	4.30	9.64	9.12	7.08	7.37	6.64	6.42	8.26	7.93		
	<1.40>		<1.56>		<1.79>		<1.81>		<1.17>		<1.80>		<1.06>		<0.52>		<0.29>*		<0.22>		<0.33>			
理科									4.28	3.08					3.26	3.21					1.23	1.21		
									<1.20>						<0.05>						<0.02>			
国語 A	3.29	3.52	3.57	3.77	3.27	3.30	2.60	2.70	3.98	3.53	2.54	2.41	3.24	3.10	2.40	2.57	1.92	2.05	2.01	2.43	2.89	3.15	2.57	2.60
	<0.23>*		<0.20>*		<0.03>*		<0.10>*		<0.45>		<0.13>		<0.14>		<0.17>*		<0.13>*		<0.42>*		<0.26>*			
国語 B	5.11	5.17	8.83	8.65	5.79	5.60	6.80	6.80	5.41	4.81	2.87	2.83	3.84	3.50	2.29	2.23	4.46	4.39	3.72	3.80	3.01	3.01		
	<0.06>*		<0.18>		<0.19>		<0.00>		<0.60>		<0.04>		<0.34>		<0.06>		<0.07>		<0.08>*		<0.00>			
数学 A	3.68	4.05	6.15	6.64	4.79	5.10	5.90	6.27	2.96	2.65	5.46	5.31	4.32	4.30	3.24	3.72	5.62	6.30	5.39	6.25	2.84	3.28	6.65	7.31
	<0.37>*		<0.49>*		<0.31>*		<0.37>*		<0.31>		<0.15>		<0.02>		<0.48>*		<0.68>*		<0.86>*		<0.44>*			
数学 B	13.98	14.44	12.75	13.45	9.74	9.70	19.50	19.30	13.95	13.08	18.09	16.71	11.41	10.90	14.85	15.34	13.95	14.69	10.95	11.71	11.55	12.61		
	<0.46>*		<0.70>*		<0.04>		<0.20>		<0.87>		<1.38>		<0.51>		<0.49>*		<0.74>*		<0.76>*		<1.06>*			
理科									9.85	9.39					6.70	6.98					4.96	5.04		
									<0.46>						<0.28>*						<0.08>*			
英語 (英検) I級																							5.44	5.99
																							<0.55>*	

※<>内の数値は、(三重県の平均無解答率) - (全国の平均無解答率) の値を示し、\*は、全国平均との差において、全国平均を下回る値(良好な状況)を示しています。  
 ※平成23年度の調査は東日本大震災のため、実施されませんでした。

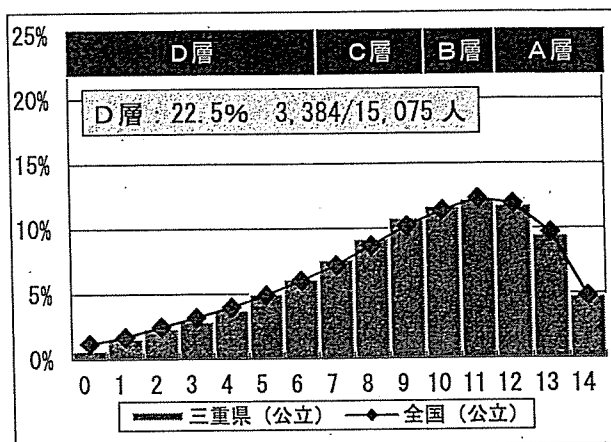
I-3 各教科の状況  
 (1) 国語 (小・中学校)  
 【小学校国語】  
 〈分類・区分別集計結果〉

分類	区分	対象問題数 (問)	平均正答率 (%)
学習指導要領の領域等	話すこと・聞くこと	3	73.0 (0.7)
	書くこと	3	54.8 (0.3)
	読むこと	3	82.8 (1.1)
	伝統的な言語文化と国語の特質に関する事項	5	53.4 (-0.1)
評価の観点	国語への関心・意欲・態度	3	59.1 (1.5)
	話す・聞く能力	3	73.0 (0.7)
	書く能力	3	54.8 (0.3)
	読む能力	3	82.8 (1.1)
問題形式	言語についての知識・理解・技能	5	53.4 (-0.1)
	選択式	7	75.4 (0.3)
	短答式	4	48.5 (-0.2)
	記述式	3	59.1 (1.5)

〈児童の正答数分布グラフ〉

(横軸：正答数、縦軸：児童の割合)

	平均正答数	中央値	最頻値
本県	9.0問/14問	9.0問	11問
全国	8.9問/14問	10.0問	11問



【中学校国語】

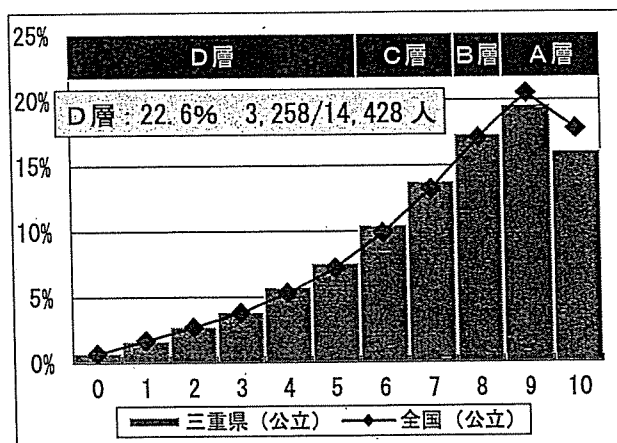
〈分類・区分別集計結果〉

分類	区分	対象問題数 (問)	平均正答率 (%)
学習指導要領の領域等	話すこと・聞くこと	3	69.1 (-1.1)
	書くこと	2	81.7 (-0.9)
	読むこと	3	71.6 (-0.6)
	伝統的な言語文化と国語の特質に関する事項	2	65.6 (-2.1)
評価の観点	国語への関心・意欲・態度	3	76.9 (0.4)
	話す・聞く能力	3	69.1 (-1.1)
	書く能力	2	81.7 (-0.9)
	読む能力	3	71.6 (-0.6)
問題形式	言語についての知識・理解・技能	2	65.6 (-2.1)
	選択式	6	72.1 (-1.5)
	短答式	1	53.4 (-3.4)
	記述式	3	76.9 (0.4)

〈生徒の正答数分布グラフ〉

(横軸：正答数、縦軸：生徒の割合)

	平均正答数	中央値	最頻値
本県	7.2問/10問	8.0問	9問
全国	7.3問/10問	8.0問	9問



※表中の ( ) 内の数値は全国平均との差を示します。

※A～D層は、全国の児童生徒を正答数の多い順に整列し、人数割合により25%刻みで4つの層分けを行ったものを示しています。



## (2) 算数・数学 (小・中学校)

### 【小学校算数】

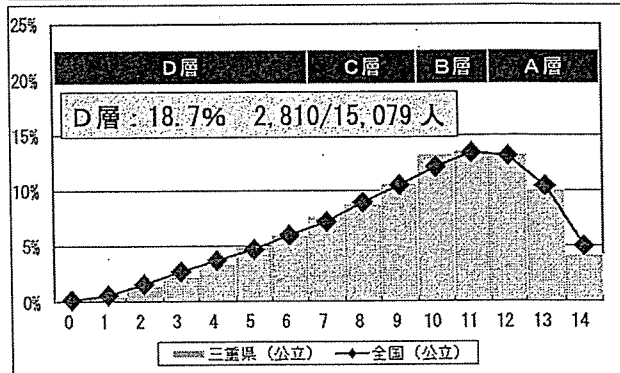
〈分類・区別集計結果〉

分類	区分	対象問題数 (問)	平均正答率 (%)
学習指導要領の領域等	数と計算	7	64.3 (1.1)
	量と測定	3	51.3 (-1.6)
	図形	2	76.2 (-0.5)
	数量関係	7	69.1 (0.8)
評価の観点	算数への関心・意欲・態度	0	-
	数学的な考え方	8	61.7 (-0.5)
	数量や図形についての技能	4	75.9 (2.3)
	数量や図形についての知識・理解	2	68.4 (-1.7)
問題形式	選択式	5	74.8 (-0.9)
	短答式	5	75.2 (2.4)
	記述式	4	45.9 (-1.5)

〈児童の正答数分布グラフ〉

(横軸：正答数、縦軸：児童の割合)

	平均正答数	中央値	最頻値
本県	9.3問/14問	10.0問	11問
全国	9.3問/14問	10.0問	11問



### 【中学校数学】

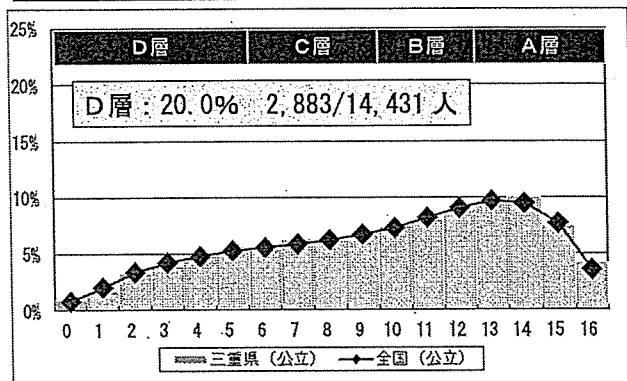
〈分類・区別集計結果〉

分類	区分	対象問題数 (問)	平均正答率 (%)
学習指導要領の領域等	数と式	5	62.8 (-1.0)
	図形	4	73.2 (0.8)
	関数	3	42.9 (2.1)
	資料の活用	4	57.1 (0.8)
評価の観点	数学への関心・意欲・態度	0	-
	数学的な見方や考え方	8	51.4 (0.4)
	数学的な技能	3	65.0 (1.1)
	数量や図形などについての知識・理解	5	71.5 (0.2)
問題形式	選択式	5	59.9 (-0.4)
	短答式	7	67.3 (0.7)
	記述式	4	48.4 (1.3)

〈生徒の正答数分布グラフ〉

(横軸：正答数、縦軸：生徒の割合)

	平均正答数	中央値	最頻値
本県	9.6問/16問	10.0問	14問
全国	9.6問/16問	10.0問	13問



〈今回の調査結果の主な特徴と具体的な設問〉

●加法と乗法の混合した整数と小数の計算について、改善の傾向が見られる。

#### 小学校算数

**大問2** 資料の特徴や傾向を読み取り判断すること (水の使用量) 【数と計算】 【数量関係】

(4) 加法と乗法の混合した整数と小数の計算をする問題

(正答) 7と解答している

正答率: 66.0% (全国差: 5.9)

【かいとさんが考えた式】

$$6 + 0.5 \times 2 = \text{㊦}$$

洗類1回に6L使う。 1日1回洗う。  
 歯みがき1回に0.5L使う。 1日2回みがく。



●証明の根拠として用いられている三角形の合同条件を理解している。

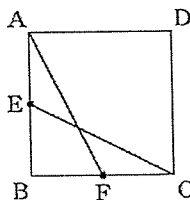
中学校数学

**大問7** 証明することや反例をあげることを通して、統合的・発展的に考察すること  
(四角形の条件変え)【図形】

(1) 証明で用いられている三角形の合同条件を書く問題

予想1

正方形ABCDの辺ABの中点をE、辺BCの中点をFとすると、 $AF = CE$ になる。



次の(1)から(3)までの各問いに答えなさい。

証明

$\triangle ABF$ と $\triangle CBE$ において、  
正方形の4つの辺はすべて等しいから、  
 $AB = CB$  ……①  
点E、Fはそれぞれ辺AB、BCの中点だから、①より、  
 $BF = BE$  ……②  
共通な角だから、  
 $\angle ABF = \angle CBE$  ……③  
①、②、③より、 がそれぞれ等しいから、  
 $\triangle ABF \cong \triangle CBE$   
合同な図形の対応する辺は等しいから、  
 $AF = CE$

(正答)  
2組の辺とその間の角

正答率：78.9% (全国差：3.1)

▲示された計算の仕方を解釈し、減法の場合を基に、除法に関して成り立つ性質を記述することに課題がある。

小学校算数

**大問3** 計算の仕方の解釈と発展的な考察(計算の工夫)【数と計算】

(2) 示された計算の仕方を解釈し、除法に関して成り立つ性質を、「わられる数」「わる数」「商」の3つの言葉を使って書く問題

(正答例)  
わり算では、

わられる数とわる数に同じ数をかけても、わられる数とわる数を同じ数でわっても、商は変わりません。

このことを使うと、計算しやすいわり算の式で考えることができます。

正答率：29.6% (全国差：-1.5)

【とねさんの計算の仕方】

$400 \div 25 = \square$

$\downarrow \times 4 \quad \downarrow \times 4$

$1600 \div 100 = 16$

変わらない

だから、 $400 \div 25$ の答えの  $\square$  は、16です。

---

$90 \div 18 = \square$

$\downarrow \div 9 \quad \downarrow \div 9$

$10 \div 2 = 5$

変わらない

だから、 $90 \div 18$ の答えの  $\square$  は、5です。

(主な誤答例)

わられる数とわる数に同じ数をかけても、わられる数とわる数を同じ数  
でわっても、変わりません。 14.2%

※「同じ数をかけること」「同じ数でわること」は記述できているが、除法の答えである「商  
が変わらないこと」は記述できていない。

わられる数とわる数に同じ数をかけても、商は変わりません。 6.7%

※「同じ数をかけること」「商が変わらないこと」は記述できているが、「同じ数でわること」  
は記述できていない。

(3) 英語 (中学校)

【中学校英語】

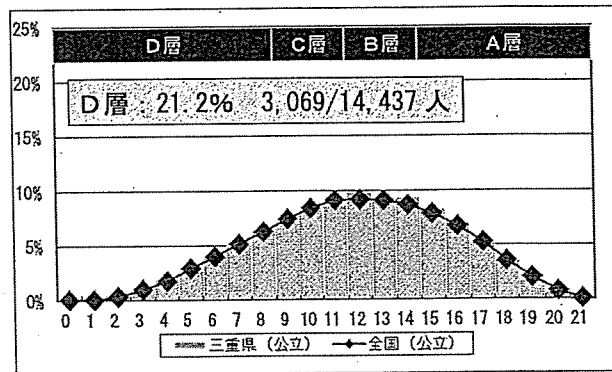
〈分類・区分別集計結果〉

分類	区分	対象問題数 (問)	平均正答率 (%)
学習指導要領の領域等	聞くこと	7	67.1(-0.8)
	話すこと	—	—
	読むこと	6	54.5(-1.1)
	書くこと	8	47.5( 1.7)
評価の観点	コミュニケーションへの関心・意欲・態度	0	—
	外国語表現の能力	1	1.8( 0.0)
	外国語理解の能力	6	43.7(-1.0)
	言語や文化についての知識・理解	14	65.2( 0.5)
問題形式	選択式	13	70.7(-0.7)
	短答式	5	47.6( 2.4)
	記述式	3	6.2(-0.6)

〈生徒の正答数分布グラフ〉

(横軸：正答数、縦軸：児童の割合)

	平均正答数	中央値	最頻値
本県	11.8問/21問	12問	12問
全国	11.8問/21問	12問	12問



〈今回の調査結果の主な特徴と具体的な設問〉

●文の中で適切に接続詞を用いることができる。

**大問9** 語や文法事項等を理解して正しく文を書く【書くこと】

(1) 文中の空所に入れる接続詞として最も適切なものを選択する問題

① Let's play tennis tomorrow ( ) it's sunny.

1 and      ② if      3 but      4 or

正答率：81.2% (全国差：1.3)

② I saw a friend of mine at the station, ( ) I had no time to talk to him.

1 if      2 or      ③ but      4 because

正答率：58.9% (全国差：0.7)

(誤答) 4を選択：35.4%

▲理解した内容を踏まえ、目的・場面・状況に応じて、話し手や書き手の伝えたいことは何かを理解するなど、概要や要点をとらえることに課題がある。

**大問 7** 設問文の大切な部分を読み取る【読むこと】

Ms. Smith: Ichiro, why don't you read this article? It's interesting.  
 Ichiro: Oh, thank you, but it's all in English. That's difficult for me.  
 Ms. Smith: This newspaper is for students. Try reading it!  
 Ichiro: OK.

[Ichiro reads the article.]

Chimpanzees are one of the smartest animals. They can do a lot of things. How smart are they? A team at a university in Japan found the answer. Some chimpanzees may be as smart as four-year-old children in some ways.

Few animals can understand *janken*. In *janken*, none is the strongest among rock, scissors, and paper. Learning about the relation among the three is very difficult.

The team tried teaching *janken* to seven chimpanzees. They showed pictures of two different *janken* hands to the chimpanzees. The chimpanzees got food when they pointed to the stronger one. Finally, five of the chimpanzees learned *janken*.

The team also tried teaching *janken* to some human children. They found that children could learn *janken* when they were about four years old. Through this study, they got the answer to the question: "How smart are chimpanzees?"

[A few minutes later]

Ms. Smith: What is the most important point in this article?  
 Ichiro: ( ).  
 Ms. Smith: Right. That is the main point.

チンパンジーに関する説明文を読み、スミス先生との会話文中の空欄に入る文を選ぶ問題

- ① Some chimpanzees may be as smart as four-year-old children
- 2 Few animals can understand *janken*
- 3 The team showed pictures of two different *janken* hands to the chimpanzees
- 4 The team found that children could learn *janken* when they were about four years old

正答率：31.1% (全国差：-1.7)

(誤答)

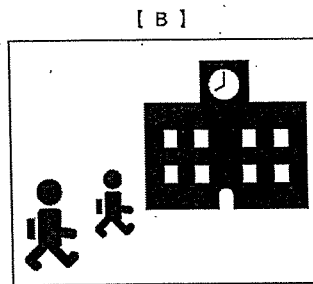
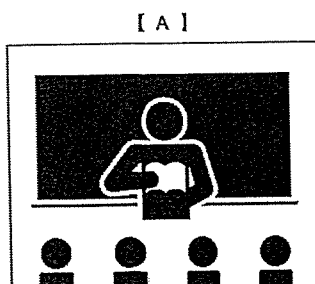
説明文全体の内容から、How smart are chimpanzees?という問いに対する答えが、書き手が読み手に最も伝えたい情報であるということを読み取ることができていない。

- 2 を選択：20.7%
- 3 を選択：28.0%
- 4 を選択：19.2%

▲2つの案の対比を通して、理由を明らかにしながら、自分の考えを書くことに課題がある。

**大問 10** まとまりのある文を書く【書くこと】

学校を表す2つのピクトグラム(案内用図記号)の案を比較して、どちらがよいか理由とともに25語以上の英語で意見を書く問題



(正答の条件)

- ①どちらの案がよいか、1つ選んで意見を書いている。
  - ②選んだ理由等について、2つの案に触れながら書いている。
  - ③25語以上の英語で書いている。
- \*①②③全てを満たし、コミュニケーションに支障をきたすような誤りがない英文で答えている。

正答率：1.8% (全国差：0.0)

- \*本問は英語の表現の正確さについて、主語や動詞等の主要語の欠落や文構造の誤りなどコミュニケーションに支障をきたすような語や文法事項との誤りがない英語で書いていることを採点の視点としている。
- \*32.1%の生徒が、①②③を満たしつつも、こうした誤りがあるため正答に至らなかった。
- \*一方、50.8% (上記32.1%を含む) [全国：48.5% (①②③：32.1%を含む)] の生徒が、条件③を満たしていた(25語以上の文章を書いた)ことから、自分の考えや理由をなんとか伝えようとする粘り強さや意欲が見られた。

\*留意したい設問

▲封筒の書き方を理解し、文字の大きさや配列などに注意して書くことに課題がある。

中学校国語

大問1 情報を読む(新聞)

【伝統的な言語文化と国語の特質に関する事項】

設問四

封筒の書き方を理解して宛名を書く問題

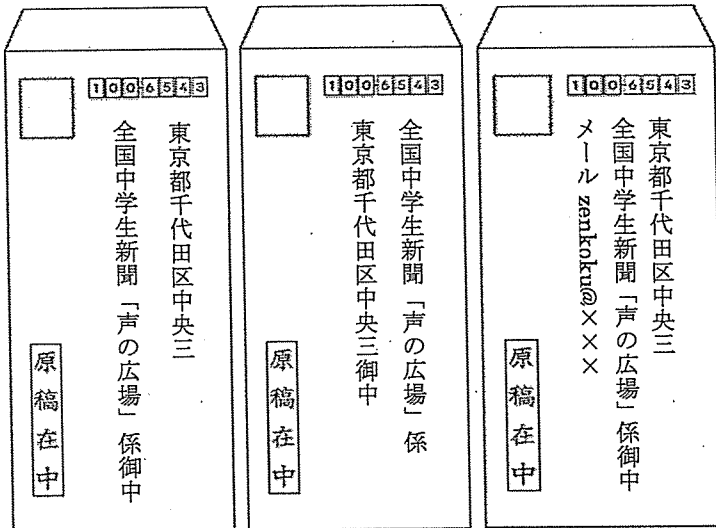
条件1 封筒の書き方に注意して縦書きで書くこと。

条件2 投稿先は団体なので、「様」ではなく「御中」と書くこと。

【正答例】

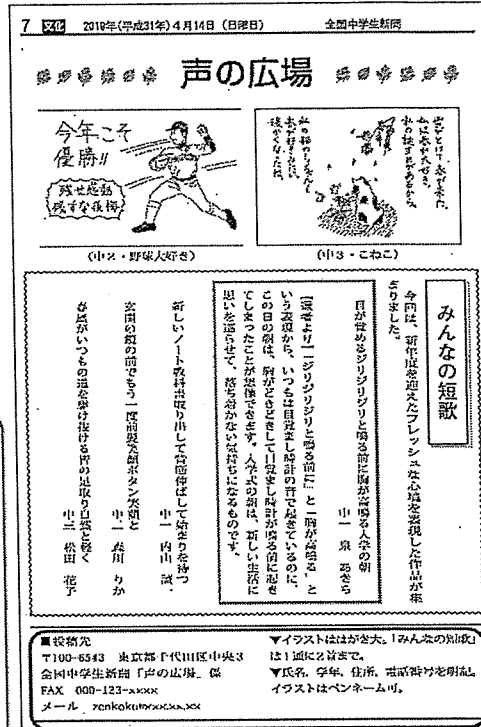
【誤答例】

【誤答例】



正答率 : 53.4% (全国差 : -3.4)

【全国中学生新聞】左ページ



【全国中学生新聞】を読み、「声の広場」へ投稿するという場面設定のもと、紙面の投稿先の情報から封筒へ宛名を記入する。

▲基本的な語や文法事項等の知識を活用することに課題がある。

中学校英語

大問9 語や文法事項等を理解して正しく文を書く【読むこと】

設問(3)② 与えられた情報に基づいて、ある女性を説明する英文を書く問題

正答率 : 32.2% (全国差 : -0.7)

② 住んでいる都市	Rome
-----------	------



(正答例) She lives in Rome.

(誤答例) She live in Rome. (3人称単数現在時制の動詞の活用形になっていない) 15.2% (全国差 : -0.6)

(誤答例) She lives Rome. (前置詞が欠落) She is live in Rome. (be動詞と一般動詞が混在) 25.1% (全国差 : 2.1)

(誤答例) Rome. (何を伝えようとしているか不明) I live in Rome. (主語の選択に誤り) 18.6% (全国差 : 0.0)

\*人称や時制、動詞や前置詞などの文法の知識を、実際のコミュニケーションの場面で活用することに課題がある。



II-1 みえの学力向上県民運動の指標（33の質問項目）における、短期的・中期的な意識・状況等の変化

※表中のA・B・Cは、「全国との差」の変位を表し、Aは「改善・上昇」を、Bは「変動なし」、Cは「下降」を示します。  
 ※表中の+・-は、三重県の割合の変位を表し、+は「改善・上昇」を、-は「下降」を表します。  
 ※表中の○は、上記に示した「A、B、C」及び「+、-」の数値が±5ポイント以上離れていることを表します。  
 ※表中の網かけは、当該年度に同じ質問項目がなかったものです。

○小学校

《児童質問紙》

質問紙 番号	質問項目	セカンドステージ 初年度			中期的な 変化 H28→H31	短期的な 変化 H30→H31	
		H28	H30	H31			
①	基本的生活習慣の状況 「朝食を毎日食べている」「毎日、同じくらいの時刻に寝ている」「毎日、同じくらいの時刻に起きている」の平均値	三重県	89.1	86.0	89.2	C +	A +
		全国	88.8	86.8	89.4		
		全国との差	0.3	-0.8	-0.2		
(1)	朝食を毎日食べている	三重県	95.7	94.7	95.2	C -	C +
		全国	95.5	94.5	95.3		
		全国との差	0.2	0.2	-0.1		
(2)	毎日、同じくらいの時刻に寝ている	三重県	80.2	75.1	80.9	C +	A ⊕
		全国	80.1	77.0	81.4		
		全国との差	0.1	-1.9	-0.5		
(3)	毎日、同じくらいの時刻に起きている	三重県	91.4	88.3	91.5	C +	A +
		全国	90.8	88.8	91.6		
		全国との差	0.6	-0.5	-0.1		
②	子どもたちの自尊感情の状況 「ものごとを最後までやり遂げてうれしかったことがある」「難しいことでも、失敗を恐れなくて挑戦する」「自分には、よいところがあると思う」の平均値	三重県	82.7		84.7	C +	
		全国	82.3		85.1		
		全国との差	0.4		-0.4		
(9)	ものごとを最後までやり遂げてうれしかったことがある	三重県	94.9		95.3	C +	
		全国	94.4		95.2		
		全国との差	0.5		0.1		
(10)	難しいことでも、失敗を恐れなくて挑戦する	三重県	77.6		78.7	C +	
		全国	76.1		79.0		
		全国との差	1.5		-0.3		
(5)	自分には、よいところがあると思う	三重県	75.5	83.4	80.1	C +	C -
		全国	76.3	84.0	81.2		
		全国との差	-0.8	-0.6	-1.1		
③	(8) 将来の夢や目標を持っている	三重県	83.7	83.7	82.6	A -	A -
		全国	85.3	85.1	83.8		
		全国との差	-1.6	-1.4	-1.2		
④	平日の子どもたちのテレビ・テレビゲーム等の使用状況 「平日のテレビ等の視聴（3時間以上）」「平日のテレビゲーム等の使用（3時間以上）」の平均値	三重県	24.6				
		全国	24.4				
		全国との差	0.2				
削除	平日のテレビ等の視聴（3時間以上）	三重県	32.4				
		全国	32.8				
		全国との差	-0.4				
削除	平日のテレビゲーム等の使用（スマホのゲームを含む）（3時間以上）	三重県	16.8				
		全国	16.0				
		全国との差	0.8				
⑤	削除 平日のスマホの通話やメール、インターネットの使用（3時間以上）	三重県	5.9				
		全国	5.8				
		全国との差	0.1				
⑥	(18) 平日の学習時間（1時間以上）	三重県	60.4	62.7	64.2	A +	A +
		全国	62.5	66.2	66.1		
		全国との差	-2.1	-3.5	-1.9		
⑦	削除 休みの日の学習時間（1時間以上）	三重県	49.0				
		全国	57.0				
		全国との差	-8.0				
⑧	(19) 授業時間以外の読書時間（平日10分以上）	三重県	62.4	64.4	63.9	C +	B -
		全国	63.5	66.2	65.7		
		全国との差	-1.1	-1.8	-1.8		
⑨	(4) 家の人（兄弟姉妹は含まない）と学校での出来事について話をする	三重県	78.2	80.0	76.6	A -	C -
		全国	79.2	80.5	77.4		
		全国との差	-1.0	-0.5	-0.8		
⑩	削除 家の手伝いをしていますか	三重県	82.5				
		全国	82.8				
		全国との差	-0.3				
⑪	(17) 家で、自分で計画を立てて勉強している	三重県	61.7	67.6	71.7	A ⊕	A +
		全国	62.2	67.6	71.5		
		全国との差	-0.5	0.0	0.2		
⑫	削除 家で、学校の授業の復習をしている	三重県	54.2				
		全国	55.2				
		全国との差	-1.0				
⑬	(12) 学校に行くのが楽しい	三重県	86.9		85.5	C -	
		全国	86.3		85.8		
		全国との差	0.6		-0.3		
⑭	(6) 先生は、あなたのよいところを認めてくれると思う	三重県	83.8	86.4	87.8	A +	A +
		全国	82.6	85.3	86.1		
		全国との差	1.2	1.1	1.7		
⑮	(7) 先生は、授業やテストで間違えたところや、理解していないところについて、分かるまで教えてくれる	三重県	87.8		94.2	C ⊕	
		全国	84.8		91.7		
		全国との差	3.0		2.5		

質問紙 番号	質問項目		H28	H30	H31	H28→H31	H30→H31
⑯ (23)	地域行事への参加	三重県	73.1	66.7	74.1	A	A <sup>+</sup>
		全国	67.9	62.7	68.0		
		全国との差	5.2	4.0	6.1		
⑰ 削除	地域や社会で起こっている問題や出来事に関心がある	三重県	71.3	62.0			
		全国	70.6	63.8			
		全国との差	0.7	-1.8			
⑱ 削除	地域社会などでボランティア活動に参加したことがある	三重県	30.8	30.8			
		全国	36.2	36.1			
		全国との差	-5.4	-5.3			
⑲	子どもたちの規範意識の状況 「学校のきまりを守っている」「いじめは、どんな理由があってもいけないことだと思う」「人の役に立つ人間になりたいと思う」の平均値	三重県	94.4	93.7	95.0	C	A <sup>+</sup>
		全国	94.0	93.8	94.9		
		全国との差	0.4	-0.1	0.1		
	(13) 学校のきまりを守っている	三重県	91.8	88.6	92.0	C	A <sup>+</sup>
		全国	91.5	89.5	92.3		
		全国との差	0.3	-0.9	-0.3		
	(15) いじめは、どんな理由があってもいけないことだと思う	三重県	96.8	97.0	97.5	A	A <sup>+</sup>
		全国	96.6	96.8	97.1		
		全国との差	0.2	0.2	0.4		
	(16) 人の役に立つ人間になりたいと思う	三重県	94.5	95.5	95.5	C	B
		全国	93.8	95.2	95.2		
		全国との差	0.7	0.3	0.3		
⑳ (35)	主体的・協働的な授業に取り組んでいる 授業では、学級やグループの中で自分たちで課題を立てて、その解決に向けて情報を集め、話し合いながら整理して、発表するなどの学習活動に取り組んでいる。	三重県	75.0		77.5	A	
		全国	75.7		77.7		
		全国との差	-0.7		-0.2		
㉑ 削除	授業の中で目標（めあて・ねらい）の提示 ※H27までは「授業のはじめに」	三重県	88.8				
		全国	87.6				
		全国との差	1.2				
㉒ 削除	授業の最後に学習内容を振り返る活動の設定	三重県	76.9				
		全国	76.1				
		全国との差	0.8				
㉓ (39)	国語の授業の内容がよく分かる	三重県	81.4		86.3	A	
		全国	80.7		84.9		
		全国との差	0.7		1.4		
㉔ (48)	算数の授業の内容がよく分かる	三重県	82.6	85.5	85.7	C	A <sup>+</sup>
		全国	80.2	83.4	83.5		
		全国との差	2.4	2.1	2.2		
㉕	授業で学習したことは、普段の生活や社会に出たときに役に立つ ※国語、算数の平均値	三重県	90.3		92.5	C	
		全国	89.6		91.9		
		全国との差	0.7		0.6		
	(40) 国語の授業で学習したことは、将来、社会に出たときに役に立つ	三重県	90.0		91.7	C	
		全国	89.2		91.2		
		全国との差	0.8		0.5		
(49) 算数の授業で学習したことは、将来、社会に出たときに役に立つ	三重県	90.5	91.2	93.3	A	C <sup>+</sup>	
	全国	89.9	90.3	92.5			
	全国との差	0.6	0.9	0.8			

《学校質問紙》

質問紙 番号	質問項目		H28	H30	H31	H28→H31	H30→H31
⑳ (26)	対象児童に対して、前年度に、図書館資料を活用した授業を計画的に実施（学期に数回以上） ※H26までは「学校図書館を活用」	三重県	83.1				
		全国	83.0				
		全国との差	0.1				
㉑ 削除	対象児童に対して、前年度に、放課後を利用した補充的な学習サポートを実施（週に2回以上）	三重県	21.8				
		全国	17.9				
		全国との差	3.9				
㉒ 削除	授業の中で目標（めあて・ねらい）の提示 ※H27までは「授業のはじめに」	三重県	98.7				
		全国	98.8				
		全国との差	-0.1				
㉓ 削除	授業の最後に学習内容を振り返る活動の設定	三重県	93.0				
		全国	94.9				
		全国との差	-1.9				
㉔ (14)	学校生活の中で子どもたち一人ひとりのよい点や可能性を見つけ評価した ※H26までは、学校生活の・・・を見つけ、児童生徒に伝えるなど積極的に評価した	三重県	99.4	99.4	99.7	C	A <sup>+</sup>
		全国	98.4	99.0	98.8		
		全国との差	1.0	0.4	0.9		
㉕ (63)	前年度全国学力・学習状況調査や独自の調査等の結果を、学校全体で教育活動を改善するために活用	三重県	97.6	98.4	99.1	A	A <sup>+</sup>
		全国	97.0	97.6	97.3		
		全国との差	0.6	0.8	1.8		
㉖ 削除	地域等の人材を招へいた授業等の実施	三重県	88.4	89.6			
		全国	82.4	83.4			
		全国との差	6.0	6.2			
㉗ (31)	校長の授業の見回り（週に2日以上）	三重県	98.2	96.9	97.1	C	B <sup>+</sup>
		全国	94.2	95.1	95.3		
		全国との差	4.0	1.8	1.8		

○中学校

《生徒質問紙》

質問紙 番号	質問項目		セカンドステージ 初年度			中期的な 変化	短期的な 変化
			H 2 8	H 3 0	H 3 1		
			H 2 8	H 3 0	H 3 1	H 2 8→H 3 1	H 3 0→H 3 1
①	基本的生活習慣の状況 「朝食を毎日食べている」「毎日、同じくらいの時刻に就寝している」「毎日、同じくらいの時刻に起床している」の平均値	三重県	87.4	85.2	87.5	C	+
		全国	86.9	85.5	88.0		
		全国との差	0.5	-0.3	-0.5		
		三重県	93.8	92.0	93.5		
(1)	朝食を毎日食べている	全国	93.3	91.9	93.1	C	-
		全国との差	0.5	0.1	0.4		
		三重県	75.6	74.0	76.6		
		全国	75.2	74.2	78.0		
(2)	毎日、同じくらいの時刻に寝ている	全国との差	0.4	-0.2	-1.4	C	+
		三重県	92.7	89.6	92.3		
		全国	92.3	90.3	92.8		
		全国との差	0.4	-0.7	-0.5		
(3)	毎日、同じくらいの時刻に起きている	三重県	79.0		80.0	C	+
		全国	77.7		79.4		
		全国との差	1.3		0.6		
		三重県	95.0		94.3		
②	(9) ものごとを最後までやり遂げてうれしかったことがある	全国	94.3		93.9	C	-
		全国との差	0.7		0.4		
		三重県	70.8		70.7		
		全国	69.6		70.3		
(10)	難しいことでも、失敗を恐れないで挑戦する	全国との差	1.2		0.4	C	-
		三重県	71.3	79.9	74.9		
		全国	69.3	78.8	74.1		
		全国との差	2.0	1.1	0.8		
(5)	自分には、よいところがあると思う	三重県	71.0	72.5	69.5	C	+
		全国	71.1	72.4	70.5		
		全国との差	-0.1	0.1	-1.0		
		三重県	23.4				
③	(8) 将来の夢や目標を持っている	全国	21.5			C	-
		全国との差	1.9				
		三重県	25.5				
		全国	24.1				
④	削除 平日のテレビ等の視聴（3時間以上）	全国との差	1.4			C	+
		三重県	21.2				
		全国	18.9				
		全国との差	2.3				
削除	平日のテレビゲーム等の使用（スマホのゲームを含む）（3時間以上）	三重県	18.6			C	-
		全国	16.6				
		全国との差	2.0				
		三重県	65.2	67.5	67.5		
⑤	削除 平日のスマホの通話やメール、インターネットの使用（3時間以上）	全国	67.9	70.6	69.8	A	+
		全国との差	-2.7	-3.1	-2.3		
		三重県	59.8				
		全国	67.8				
⑥	(18) 平日の学習時間（1時間以上）	全国との差	-8.0			A	-
		三重県	46.4	49.6	45.5		
		全国	49.7	53.5	50.4		
		全国との差	-3.3	-3.9	-4.9		
⑦	削除 休みの日の学習時間（1時間以上）	三重県	73.7	75.4	76.0	C	-
		全国	74.1	76.0	76.4		
		全国との差	-0.4	-0.6	-0.4		
		三重県	66.8				
⑧	(4) 家の人（兄弟姉妹は含まない）と学校での出来事について話をする	全国	67.2			B	+
		全国との差	-0.4				
		三重県	50.3	54.8	52.6		
		全国	48.4	52.1	50.4		
⑨	削除 家で、自分で計画を立てて勉強している	全国との差	1.9	2.7	2.2	A	+
		三重県	48.5				
		全国	51.0				
		全国との差	-2.5				
⑩	(12) 学校に行くのが楽しい	三重県	84.0		83.8	C	-
		全国	81.4		81.9		
		全国との差	2.6		1.9		
		三重県	79.6	84.2	83.1		
⑪	(6) 先生は、あなたのよいところを認めてくれると思う	全国	78.0	82.2	81.5	B	+
		全国との差	1.6	2.0	1.6		
		三重県	77.4		87.5		
		全国	74.1		84.6		
⑫	(7) 先生は、授業やテストで間違えたところや、理解していないところについて、分かるまで教えてくれる	全国との差	3.3		2.9	C	⊕



質問紙 番号	質問項目		H28	H30	H31	H28-H31	H30-H31		
⑯ (23)	地域行事への参加	三重県	50.9	49.6	56.8	A ⊕	A ⊕		
		全国	45.2	45.6	50.6				
		全国との差	5.7	4.0	6.2				
⑰ 削除	地域や社会で起こっている問題や出来事に関心がある	三重県	65.9	58.5					
		全国	65.8	59.3					
		全国との差	0.1	-0.8					
⑱ 削除	地域社会などでボランティア活動に参加したことがある	三重県	45.7	47.7					
		全国	48.7	51.8					
		全国との差	-3.0	-4.1					
⑲ (13)	子どもの規範意識の状況 「学校の規則を守っている」「いじめは、どんな理由があってもいけないことだと思う」「人の役に立つ人間になりたいと思う」の平均値	三重県	94.2	95.9	95.7	B +	C -		
		全国	93.7	95.2	95.2				
		全国との差	0.5	0.7	0.5				
		(13)	学校の規則を守っている	三重県	95.9	96.0	96.9	C +	C +
				全国	94.7	95.1	96.2		
				全国との差	1.2	0.9	0.7		
		(15)	いじめは、どんな理由があってもいけないことだと思う	三重県	93.7	96.2	95.4	A +	C -
				全国	93.6	95.5	95.1		
				全国との差	0.1	0.7	0.3		
		(16)	人の役に立つ人間になりたいと思う	三重県	93.0	95.5	94.8	A +	C -
				全国	92.8	94.9	94.3		
				全国との差	0.2	0.6	0.5		
⑳ (37)	主体的・協力的な授業に取り組んでいる 授業では、学級やグループの中で自分たちで課題を立てて、その解決に向けて情報を集め、話し合いながら整理して、発表するなどの学習活動に取り組んでいる。	三重県	73.1		77.6	C +			
		全国	69.3		74.8				
		全国との差	3.8		2.8				
㉑ 削除	授業の中で目標（めあて・ねらい）の提示 ※H27までは「授業のはじめに」	三重県	85.5						
		全国	84.9						
		全国との差	0.6						
㉒ 削除	授業の最後に学習内容を振り返る活動の設定	三重県	68.8						
		全国	63.1						
		全国との差	5.7						
㉓ (42)	国語の授業の内容がよく分かる	三重県	75.4		81.1	A ⊕			
		全国	74.1		77.6				
		全国との差	1.3		3.5				
㉔ (51)	数学の授業の内容がよく分かる	三重県	74.9	75.0	79.1	C +	A +		
		全国	69.4	71.0	73.9				
		全国との差	5.5	4.0	5.2				
㉕ (43)	授業で学習したことは、普段の生活や社会に出たときに役に立つ ※国語、数学の平均値	三重県	79.3		84.2	A +			
		全国	78.1		82.1				
		全国との差	1.2		2.1				
	(43)	国語の授業で学習したことは、将来、社会に出たときに役に立つ	三重県	85.4		89.6	A +		
			全国	84.6		88.0			
			全国との差	0.8		1.6			
(52)	数学の授業で学習したことは、将来、社会に出たときに役に立つ	三重県	73.1	74.8	78.8	A ⊕	A +		
		全国	71.5	72.9	76.2				
		全国との差	1.6	1.9	2.6				

《学校質問紙》

質問紙 番号	質問項目		H28	H30	H31	H28-H31	H30-H31
⑳ 削除	対象生徒に対して、前年度に、図書館資料を活用した授業を計画的に実施（学期に数回以上） ※H28までは「学校図書館を活用」	三重県	45.3				
		全国	46.5				
		全国との差	-1.2				
㉑ 削除	対象生徒に対して、前年度に、放課後を利用した補充的な学習サポートを実施（1週に2回以上）	三重県	12.0				
		全国	15.6				
		全国との差	-3.6				
㉒ 削除	授業の中で目標（めあて・ねらい）の提示 ※H27までは「授業のはじめに」	三重県	100.0				
		全国	97.8				
		全国との差	2.2				
㉓ 削除	授業の最後に学習内容を振り返る活動の設定	三重県	96.2				
		全国	93.0				
		全国との差	3.2				
㉔ (14)	学校生活の中で子どもたち一人ひとりのよい点や可能性を見つけ評価した ※H28までは、学校生活の...を見つけ、児童生徒に伝えるなど積極的に評価した	三重県	98.8	99.4	98.7	C -	C -
		全国	97.2	97.9	98.6		
		全国との差	1.6	1.5	0.1		
㉕ (79)	前年度全国学力・学習状況調査や独自の調査等の結果を、学校全体で教育活動を改善するために活用	三重県	95.5	97.5	98.1	A +	A +
		全国	94.8	96.1	95.7		
		全国との差	0.7	1.4	2.4		
㉖ 削除	地域等の人材を招へいした授業等の実施	三重県	74.2	75.9			
		全国	65.1	70.1			
		全国との差	9.1	5.8			
㉗ (32)	校長の授業の見回り（週に2日以上）	三重県	88.1	91.8	86.4	C -	C ⊖
		全国	82.6	85.4	84.9		
		全国との差	5.5	6.4	1.5		

## Ⅱ-2 同一児童生徒（平成28年度小6、平成31年度中3）の意識・状況等の変化

※表中のA・B・Cは、「全国との差」の変位を表し、Aは「改善・上昇」を、Bは「変動なし」、Cは「下降」を示します。  
 ※表中の+・-は、三重県の割合の変位を表し、+は「改善・上昇」を、-は「下降」を表します。  
 ※表中の○は、上記に示した「A、B、C」及び「+、-」の数値が±5ポイント以上離れていることを表します。  
 なお、「+、-」は、小学校在籍時と中学校在籍時の児童生徒の発達段階の違い、社会情勢の変化等により比較が難しい項目もあることに留意が必要です。  
 ※表中の網かけは、当該年度に同じ質問項目がなかったものです。

### 《児童生徒質問紙》

質問紙 番号	質問項目	H28 小学校6年生時		H28-H31	H31 中学校3年生時	
		三重県	全国との差		三重県	全国との差
①	基本的生活習慣の状況 「朝食を毎日食べている」「毎日、同じくらの時刻に寝ている」「毎日、同じくらの時刻に起きている」の平均値	三重県	89.1	C	-	87.5
		全国	88.8		88.0	
		全国との差	0.3		-0.5	
	(1) 朝食を毎日食べている	三重県	95.7	A	-	93.5
		全国	95.5		93.1	
		全国との差	0.2		0.4	
(2) 毎日、同じくらの時刻に寝ている	三重県	80.2	C	-	76.6	
	全国	80.1		78.0		
	全国との差	0.1		-1.4		
(3) 毎日、同じくらの時刻に起きている	三重県	91.4	C	+	92.3	
	全国	90.8		92.8		
	全国との差	0.6		-0.5		
②	子どもたちの自尊感情の状況 「ものごとを最後までやり遂げてうれしかったことがある」「難しいことでも、失敗を恐れなくて挑戦する」「自分には、よいところがあると思う」の平均値	三重県	82.7	A	-	80.0
		全国	82.3		79.4	
		全国との差	0.4		0.6	
	(9) ものごとを最後までやり遂げて、うれしかったことがある	三重県	94.9	C	-	94.3
		全国	94.4		93.9	
		全国との差	0.5		0.4	
(10) 難しいことでも、失敗を恐れなくて挑戦する	三重県	77.6	C	⊖	70.7	
	全国	76.1		70.3		
	全国との差	1.5		0.4		
(5) 自分には、よいところがあると思う	三重県	75.5	A	-	74.9	
	全国	76.3		74.1		
	全国との差	-0.8		0.8		
③ (8) 将来の夢や目標を持っている	三重県	83.7	A	⊖	69.5	
	全国	85.3		70.5		
	全国との差	-1.6		-1.0		
④	平日の子どもたちのテレビ・テレビゲーム等の使用状況 「平日のテレビ等の視聴（3時間以上）」「平日のテレビゲーム等の使用（3時間以上）」の平均値	三重県	24.6			
		全国	24.4			
		全国との差	0.2			
	削除 平日のテレビ等の視聴（3時間以上）	三重県	32.4			
		全国	32.8			
		全国との差	-0.4			
削除 平日のテレビゲーム等の使用（スマホのゲームを含む） （3時間以上）	三重県	16.8				
	全国	16.0				
	全国との差	0.8				
⑤ 削除 平日のスマホの通話やメール、インターネットの使用（3時間以上）	三重県	5.9				
	全国	5.8				
	全国との差	0.1				
⑥ (18) 平日の学習時間（1時間以上）	三重県	60.4	C	⊕	67.5	
	全国	62.5		69.8		
	全国との差	-2.1		-2.3		
⑦ 削除 休みの日の学習時間（1時間以上）	三重県	49.0				
	全国	57.0				
	全国との差	-8.0				
⑧ (19) 授業時間以外の読書時間（平日10分以上）	三重県	62.4	C	⊖	45.5	
	全国	63.5		50.4		
	全国との差	-1.1		-4.9		
⑨ (4) 家の人（兄弟姉妹は含まない）と学校での出来事について話をする	三重県	78.2	A	-	76.0	
	全国	79.2		76.4		
	全国との差	-1.0		-0.4		
⑩ 削除 家の手伝いをしていますか	三重県	82.5				
	全国	82.8				
	全国との差	-0.3				
⑪ (17) 家で、自分で計画を立てて勉強している	三重県	61.7	A	⊖	52.6	
	全国	62.2		50.4		
	全国との差	-0.5		2.2		
⑫ 削除 家で、学校の授業の復習をしている	三重県	54.2				
	全国	55.2				
	全国との差	-1.0				
⑬ (12) 学校に行くのが楽しい	三重県	86.9	A	-	83.8	
	全国	86.3		81.9		
	全国との差	0.6		1.9		
⑭ (6) 先生は、あなたのよいところを認めてくれていると思う	三重県	83.8	A	-	83.1	
	全国	82.6		81.5		
	全国との差	1.2		1.6		
⑮ (7) 先生は、授業やテストで間違えたところや、理解していないところについて、分かるまで教えてくれる	三重県	87.8	C	-	87.5	
	全国	84.8		84.6		
	全国との差	3.0		2.9		

質問紙 番号	質問項目	H28		H28-H31	H31
		小学校6年生時	中学校3年生時		
⑮ (23)	地域行事への参加	三重県	73.1	A ⊖	56.8
		全国	67.9		50.6
		全国との差	5.2		6.2
⑰ 削除	地域や社会で起こっている問題や出来事に関心がある	三重県	71.3		
		全国	70.6		
		全国との差	0.7		
⑱ 削除	地域社会などでボランティア活動に参加したことがある	三重県	30.8		
		全国	36.2		
		全国との差	-5.4		
⑲	子どもたちの規範意識の状況 「学校のきまりを守っている」「いじめは、どんな理由があってもいけないことだと思う」「人の役に立つ人間になりたいと思う」の平均値	三重県	94.4	A +	95.7
		全国	94.0		95.2
		全国との差	0.4		0.5
	(13) 学校のきまり(規則)を守っている	三重県	91.8	A ⊕	96.9
		全国	91.5		96.2
		全国との差	0.3		0.7
	(15) いじめは、どんな理由があってもいけないことだと思う	三重県	96.8	A -	95.4
		全国	96.6		95.1
		全国との差	0.2		0.3
	(16) 人の役に立つ人間になりたいと思う	三重県	94.5	C +	94.8
		全国	93.8		94.3
		全国との差	0.7		0.5
⑳ (37) 主体的・協力的な授業に取り組んでいる授業では、学級やグループの中で自分たちで課題を立て、その解決に向けて情報を集め、話し合いながら整理して、発表するなどの学習活動に取り組んでいる。	三重県	75.0	A +	77.6	
	全国	75.7		74.8	
	全国との差	-0.7		2.8	
㉑ 削除	授業の中で目標(めあて・ねらい)の提示	三重県	88.8		
		全国	87.6		
		全国との差	1.2		
㉒ 削除	授業の最後に学習内容を振り返る活動の設定	三重県	76.9		
		全国	76.1		
		全国との差	0.8		
㉓ (42) 国語の授業の内容がよく分かる	三重県	81.4	A -	81.1	
	全国	80.7		77.6	
	全国との差	0.7		3.5	
㉔ (51) 算数(数学)の授業の内容がよく分かる	三重県	82.6	A -	79.1	
	全国	80.2		73.9	
	全国との差	2.4		5.2	
㉕	授業で学習したことは、普段の生活や社会に出たときに役に立つ ※国語、算数(数学)の平均値	三重県	90.3	A ⊖	84.2
		全国	89.6		82.1
		全国との差	0.7		2.1
	(43) 国語の授業で学習したことは、将来、社会に出たときに役に立つ	三重県	90.0	A -	89.6
		全国	89.2		88.0
		全国との差	0.8		1.6
(52) 算数(数学)の授業で学習したことは、将来、社会に出たときに役に立つ	三重県	90.5	A -	78.8	
	全国	89.9		76.2	
	全国との差	0.6		2.6	

《学校質問紙》

質問紙 番号	質問項目	H28		H28-H31	H31
		小学校6年生時	中学校3年生時		
⑮ 削除	対象児童生徒に対して、前年度に、図書館資料を活用した授業を計画的に実施(学期に数回以上)	三重県	83.1		
		全国	83.0		
		全国との差	0.1		
⑰ 削除	対象児童生徒に対して、前年度に、放課後を利用した補充的な学習サポートを実施(週に2回以上)	三重県	21.8		
		全国	17.9		
		全国との差	3.9		
⑱ 削除	授業の中で目標(めあて・ねらい)の提示	三重県	98.7		
		全国	98.8		
		全国との差	-0.1		
㉓ 削除	授業の最後に学習内容を振り返る活動の設定	三重県	93.0		
		全国	94.9		
		全国との差	-1.9		
⑳ (14) 学校生活の中で子どもたち一人ひとりのよい点や可能性を見付け評価する(褒めるなど)取組を行った	三重県	99.4	C -	98.7	
	全国	98.4		98.6	
	全国との差	1.0		0.1	
㉑ (79) 前年度全国学力・学習状況調査や独自の調査等の結果を、学校全体で教育活動を改善するために活用	三重県	97.6	A +	98.1	
	全国	97.0		95.7	
	全国との差	0.6		2.4	
㉒ 削除	地域等の人材を招へいた授業等の実施	三重県	88.4		
		全国	82.4		
		全国との差	6.0		
㉓ (32) 校長の授業の見回り(週に2日以上)	三重県	98.2	C ⊖	86.4	
	全国	94.2		84.9	
	全国との差	4.0		1.5	

## Ⅱ-3 主な質問紙調査における過去4年間の意識・状況等の変化等

(1) 児童生徒質問紙調査 ※ ( ) 内の数値は全国との差を示しています。

### ① 自己肯定感、挑戦心、達成感に関する状況

項目	結果																																
・自分には、よいところがある 【児童生徒質問紙】	<肯定的な回答> <table border="1"> <thead> <tr> <th></th> <th>H28</th> <th>H29</th> <th>H30</th> <th>H31</th> </tr> </thead> <tbody> <tr> <td>児童質問紙(小)</td> <td>75.5(-0.8)</td> <td>77.4(-0.5)</td> <td>83.4(-0.6)</td> <td>80.1(-1.1)</td> </tr> <tr> <td>生徒質問紙(中)</td> <td>71.3(+2.0)</td> <td>73.2(+2.5)</td> <td>79.9(+1.1)</td> <td>74.9(+0.8)</td> </tr> </tbody> </table>		H28	H29	H30	H31	児童質問紙(小)	75.5(-0.8)	77.4(-0.5)	83.4(-0.6)	80.1(-1.1)	生徒質問紙(中)	71.3(+2.0)	73.2(+2.5)	79.9(+1.1)	74.9(+0.8)																	
		H28	H29	H30	H31																												
	児童質問紙(小)	75.5(-0.8)	77.4(-0.5)	83.4(-0.6)	80.1(-1.1)																												
	生徒質問紙(中)	71.3(+2.0)	73.2(+2.5)	79.9(+1.1)	74.9(+0.8)																												
※過去10年間の推移 <table border="1"> <thead> <tr> <th></th> <th>H21</th> <th>H22</th> <th>H24</th> <th>H25</th> <th>H26</th> <th>H27</th> <th>H28</th> <th>H29</th> <th>H30</th> <th>H31</th> </tr> </thead> <tbody> <tr> <td>児童質問紙(小)</td> <td>75.1 (0.5)</td> <td>73.3 (-1.1)</td> <td>75.4 (-1.4)</td> <td>76.3 (0.6)</td> <td>75.7 (-0.4)</td> <td>75.1 (-1.3)</td> <td>75.5 (-0.8)</td> <td>77.4 (-0.5)</td> <td>83.4 (-0.6)</td> <td>80.1 (-1.1)</td> </tr> <tr> <td>生徒質問紙(中)</td> <td>63.0 (1.8)</td> <td>62.6 (-0.5)</td> <td>69.3 (1.1)</td> <td>67.8 (1.4)</td> <td>69.1 (2.0)</td> <td>69.4 (1.3)</td> <td>71.3 (2.0)</td> <td>73.2 (2.5)</td> <td>79.9 (1.1)</td> <td>74.9 (0.8)</td> </tr> </tbody> </table>		H21	H22	H24	H25	H26	H27	H28	H29	H30	H31	児童質問紙(小)	75.1 (0.5)	73.3 (-1.1)	75.4 (-1.4)	76.3 (0.6)	75.7 (-0.4)	75.1 (-1.3)	75.5 (-0.8)	77.4 (-0.5)	83.4 (-0.6)	80.1 (-1.1)	生徒質問紙(中)	63.0 (1.8)	62.6 (-0.5)	69.3 (1.1)	67.8 (1.4)	69.1 (2.0)	69.4 (1.3)	71.3 (2.0)	73.2 (2.5)	79.9 (1.1)	74.9 (0.8)
	H21	H22	H24	H25	H26	H27	H28	H29	H30	H31																							
児童質問紙(小)	75.1 (0.5)	73.3 (-1.1)	75.4 (-1.4)	76.3 (0.6)	75.7 (-0.4)	75.1 (-1.3)	75.5 (-0.8)	77.4 (-0.5)	83.4 (-0.6)	80.1 (-1.1)																							
生徒質問紙(中)	63.0 (1.8)	62.6 (-0.5)	69.3 (1.1)	67.8 (1.4)	69.1 (2.0)	69.4 (1.3)	71.3 (2.0)	73.2 (2.5)	79.9 (1.1)	74.9 (0.8)																							
・小中学生ともに、肯定的な回答割合が昨年度より減少し、小学生は全国を下回る状況が続いています。	<肯定的な回答(小学校)> <table border="1"> <thead> <tr> <th>小学校</th> <th>H28</th> <th>H29</th> <th>H30</th> <th>H31</th> </tr> </thead> <tbody> <tr> <td>児童質問紙</td> <td>83.8(+1.2)</td> <td>87.2(+1.2)</td> <td>86.4(+1.1)</td> <td>87.8(+1.7)</td> </tr> <tr> <td>学校質問紙</td> <td>99.4(+1.0)</td> <td>98.1(+0.7)</td> <td>99.4(+0.4)</td> <td>99.7(+0.9)</td> </tr> </tbody> </table>	小学校	H28	H29	H30	H31	児童質問紙	83.8(+1.2)	87.2(+1.2)	86.4(+1.1)	87.8(+1.7)	学校質問紙	99.4(+1.0)	98.1(+0.7)	99.4(+0.4)	99.7(+0.9)																	
小学校	H28	H29	H30	H31																													
児童質問紙	83.8(+1.2)	87.2(+1.2)	86.4(+1.1)	87.8(+1.7)																													
学校質問紙	99.4(+1.0)	98.1(+0.7)	99.4(+0.4)	99.7(+0.9)																													
・先生は、あなたのよいところを認めてくれている 【児童生徒質問紙】	<肯定的な回答(中学校)> <table border="1"> <thead> <tr> <th>中学校</th> <th>H28</th> <th>H29</th> <th>H30</th> <th>H31</th> </tr> </thead> <tbody> <tr> <td>生徒質問紙</td> <td>79.6(+1.6)</td> <td>82.2(+1.8)</td> <td>84.2(+2.0)</td> <td>83.1(+1.6)</td> </tr> <tr> <td>学校質問紙</td> <td>98.8(+1.6)</td> <td>96.8(+1.3)</td> <td>99.4(+1.5)</td> <td>98.7(+0.1)</td> </tr> </tbody> </table>	中学校	H28	H29	H30	H31	生徒質問紙	79.6(+1.6)	82.2(+1.8)	84.2(+2.0)	83.1(+1.6)	学校質問紙	98.8(+1.6)	96.8(+1.3)	99.4(+1.5)	98.7(+0.1)																	
中学校	H28	H29	H30	H31																													
生徒質問紙	79.6(+1.6)	82.2(+1.8)	84.2(+2.0)	83.1(+1.6)																													
学校質問紙	98.8(+1.6)	96.8(+1.3)	99.4(+1.5)	98.7(+0.1)																													
・学校生活の中で子どもたち一人ひとりのよい点や可能性を見付け、評価する取組 【学校質問紙】	・小学生は、肯定的な回答割合が昨年度より増加し、小中学生ともに、H28以降全国を上回る状況が続いています。小学校では、肯定的な回答割合がH28以降増加し、全国を上回る状況が続いています。中学校では、昨年度より減少しましたが、H28以降全国を上回る状況が続いています。																																
・ものごとを最後までやり遂げて、うれしかったことがある 【児童生徒質問紙】	<肯定的な回答> <table border="1"> <thead> <tr> <th></th> <th>H28</th> <th>H29</th> <th>H30</th> <th>H31</th> </tr> </thead> <tbody> <tr> <td>児童質問紙(小)</td> <td>94.9(+0.5)</td> <td>95.1(+0.3)</td> <td>—</td> <td>95.3(+0.1)</td> </tr> <tr> <td>生徒質問紙(中)</td> <td>95.0(+0.7)</td> <td>95.5(+0.8)</td> <td>—</td> <td>94.3(+0.4)</td> </tr> </tbody> </table>		H28	H29	H30	H31	児童質問紙(小)	94.9(+0.5)	95.1(+0.3)	—	95.3(+0.1)	生徒質問紙(中)	95.0(+0.7)	95.5(+0.8)	—	94.3(+0.4)																	
		H28	H29	H30	H31																												
	児童質問紙(小)	94.9(+0.5)	95.1(+0.3)	—	95.3(+0.1)																												
	生徒質問紙(中)	95.0(+0.7)	95.5(+0.8)	—	94.3(+0.4)																												
・小学生は、肯定的な回答割合がH28以降増加しています。小中学生ともに、H28以降全国を上回る状況が続いています。	<肯定的な回答> <table border="1"> <thead> <tr> <th></th> <th>H28</th> <th>H29</th> <th>H30</th> <th>H31</th> </tr> </thead> <tbody> <tr> <td>児童質問紙(小)</td> <td>87.8(+3.0)</td> <td>87.7(+2.6)</td> <td>—</td> <td>94.2(+2.5)</td> </tr> <tr> <td>生徒質問紙(中)</td> <td>77.4(+3.3)</td> <td>79.3(+3.8)</td> <td>—</td> <td>87.5(+2.9)</td> </tr> </tbody> </table>		H28	H29	H30	H31	児童質問紙(小)	87.8(+3.0)	87.7(+2.6)	—	94.2(+2.5)	生徒質問紙(中)	77.4(+3.3)	79.3(+3.8)	—	87.5(+2.9)																	
	H28	H29	H30	H31																													
児童質問紙(小)	87.8(+3.0)	87.7(+2.6)	—	94.2(+2.5)																													
生徒質問紙(中)	77.4(+3.3)	79.3(+3.8)	—	87.5(+2.9)																													
・先生は、授業やテストで間違えたところや、理解していないところについて、分かるまで教えてくれる 【児童生徒質問紙】	・中学生は、肯定的な回答割合がH28以降増加しています。小中学生ともに、H28以降全国を上回る状況が続いています。																																

・難しいことでも、  
失敗を恐れなくて  
挑戦している  
【児童生徒質問紙】

<肯定的な回答>

	H28	H29	H30	H31
児童質問紙(小)	77.6(+1.5)	78.1(+0.7)	—	78.7(-0.3)
生徒質問紙(中)	70.8(+1.2)	73.2(+2.2)	—	70.7(+0.4)

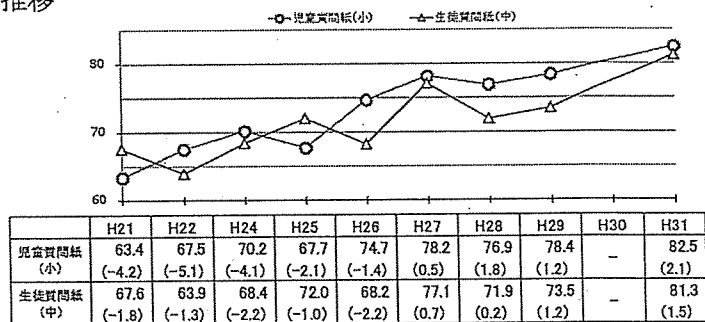
・小学生は、肯定的な回答割合が H28 以降増加しています。中学生は、H28 以降全国を上回る状況が続いています。

・全ての書く問題で  
最後まで解答を書  
こうと努力した  
【児童生徒質問紙】

<国語：「努力した」と回答>

	H28	H29	H30	H31
児童質問紙(小)	76.9(+1.8)	78.4(+1.2)	—	82.5(+2.1)
生徒質問紙(中)	71.9(+0.2)	73.5(+1.2)	—	81.3(+1.5)

※過去 10 年間の推移

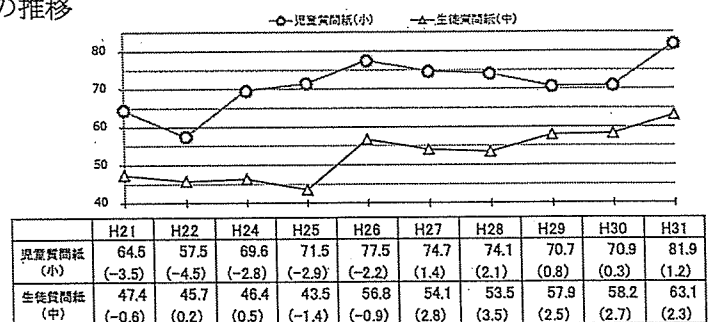


・小中学生ともに、「努力した」と回答した割合が増加傾向にあり、調査開始以来最も高くなっています。また、H27 以降全国を上回る状況が続いており、H21 以降、最も差が広がりました。

<算数・数学：「努力した」と回答>

	H28	H29	H30	H31
児童質問紙(小)	74.1(+2.1)	70.7(+0.8)	70.9(+0.3)	81.9(+1.2)
生徒質問紙(中)	53.5(+3.5)	57.9(+2.5)	58.2(+2.7)	63.1(+2.3)

※過去 10 年間の推移



・小中学生ともに、「努力した」と回答した割合が H29 以降増加し、調査開始以来最も高くなっています。また、H27 以降全国を上回る状況が続いています。

## ② 規範意識に関する状況

項目	結果															
・学校のきまり（規則）を守っている 【児童生徒質問紙】	<肯定的な回答> <table border="1"> <thead> <tr> <th></th> <th>H28</th> <th>H29</th> <th>H30</th> <th>H31</th> </tr> </thead> <tbody> <tr> <td>児童質問紙(小)</td> <td>91.8(+0.3)</td> <td>92.8(+0.2)</td> <td>88.6(-0.9)</td> <td>92.0(-0.3)</td> </tr> <tr> <td>生徒質問紙(中)</td> <td>95.9(+1.2)</td> <td>96.5(+1.3)</td> <td>96.0(+0.9)</td> <td>96.9(+0.7)</td> </tr> </tbody> </table>		H28	H29	H30	H31	児童質問紙(小)	91.8(+0.3)	92.8(+0.2)	88.6(-0.9)	92.0(-0.3)	生徒質問紙(中)	95.9(+1.2)	96.5(+1.3)	96.0(+0.9)	96.9(+0.7)
		H28	H29	H30	H31											
児童質問紙(小)	91.8(+0.3)	92.8(+0.2)	88.6(-0.9)	92.0(-0.3)												
生徒質問紙(中)	95.9(+1.2)	96.5(+1.3)	96.0(+0.9)	96.9(+0.7)												
	※ 教科に関する調査とのクロス集計 <div style="display: flex; justify-content: space-around;"> <div style="text-align: center;"> <p>【小学校】</p> </div> <div style="text-align: center;"> <p>【中学校】</p> </div> </div> <p>※右のグラフは、質問に対する回答別の平均正答率(H31年度)を示します。                      ※左から、「当てはまる」「どちらかと言えば、当てはまる」「どちらかと言えば、当てはまらない」「当てはまらない」と回答した児童生徒の平均正答率を示します。</p>															
・いじめは、どんな理由があってもいけないことだと思う 【児童生徒質問紙】	<肯定的な回答> <table border="1"> <thead> <tr> <th></th> <th>H28</th> <th>H29</th> <th>H30</th> <th>H31</th> </tr> </thead> <tbody> <tr> <td>児童質問紙(小)</td> <td>96.8(+0.2)</td> <td>96.4(+0.3)</td> <td>97.0(+0.2)</td> <td>97.5(+0.4)</td> </tr> <tr> <td>生徒質問紙(中)</td> <td>93.7(+0.1)</td> <td>93.0(+0.2)</td> <td>96.2(+0.7)</td> <td>95.4(+0.3)</td> </tr> </tbody> </table> <p>・小中学生ともに、肯定的な回答割合が昨年度より増加しています。中学生は、H28以降全国を上回る状況が続いています。教科に関する調査とのクロス集計では、小中学生各教科とも、きまり（規則）を「守っている」と回答した割合が高いと正答率も高い傾向が見られます。</p> <p>・小中学生ともに、H28以降全国を上回る状況が続いています。</p>		H28	H29	H30	H31	児童質問紙(小)	96.8(+0.2)	96.4(+0.3)	97.0(+0.2)	97.5(+0.4)	生徒質問紙(中)	93.7(+0.1)	93.0(+0.2)	96.2(+0.7)	95.4(+0.3)
	H28	H29	H30	H31												
児童質問紙(小)	96.8(+0.2)	96.4(+0.3)	97.0(+0.2)	97.5(+0.4)												
生徒質問紙(中)	93.7(+0.1)	93.0(+0.2)	96.2(+0.7)	95.4(+0.3)												

## ③ 生活習慣に関する状況

項目	結果															
・家の人と学校での出来事について話をする 【児童生徒質問紙】	<肯定的な回答> <table border="1"> <thead> <tr> <th></th> <th>H28</th> <th>H29</th> <th>H30</th> <th>H31</th> </tr> </thead> <tbody> <tr> <td>児童質問紙(小)</td> <td>78.2(-1.0)</td> <td>77.6(-0.5)</td> <td>80.0(-0.5)</td> <td>76.6(-0.8)</td> </tr> <tr> <td>生徒質問紙(中)</td> <td>73.7(-0.4)</td> <td>74.0(-0.3)</td> <td>75.4(-0.6)</td> <td>76.0(-0.4)</td> </tr> </tbody> </table>		H28	H29	H30	H31	児童質問紙(小)	78.2(-1.0)	77.6(-0.5)	80.0(-0.5)	76.6(-0.8)	生徒質問紙(中)	73.7(-0.4)	74.0(-0.3)	75.4(-0.6)	76.0(-0.4)
		H28	H29	H30	H31											
児童質問紙(小)	78.2(-1.0)	77.6(-0.5)	80.0(-0.5)	76.6(-0.8)												
生徒質問紙(中)	73.7(-0.4)	74.0(-0.3)	75.4(-0.6)	76.0(-0.4)												
	※ 教科に関する調査とのクロス集計 <div style="display: flex; justify-content: space-around;"> <div style="text-align: center;"> <p>【小学校】</p> </div> <div style="text-align: center;"> <p>【中学校】</p> </div> </div> <p>・中学生は、肯定的な回答割合がH28以降増加しています。小中学生ともにH28以降全国を下回る状況が続いています。教科に関する調査とのクロス集計では、肯定的な回答割合が高いと正答率も高い傾向が見られます。</p>															

・朝食を毎日食べる  
【児童生徒質問紙】

<肯定的な回答>

	H28	H29	H30	H31
児童質問紙(小)	95.7(+0.2)	95.4(+0.0)	94.7(+0.2)	95.2(-0.1)
生徒質問紙(中)	93.8(+0.5)	93.6(+0.4)	92.0(+0.1)	93.5(+0.4)

・小中学生ともに、肯定的な回答割合が昨年度より増加していますが、小学生では全国を下回っています。

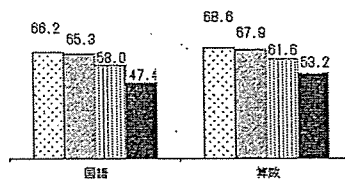
・毎日、同じくらいの時刻に寝る  
【児童生徒質問紙】

<肯定的な回答>

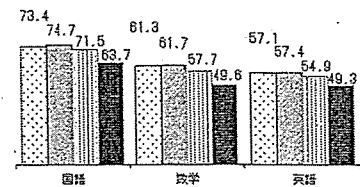
	H28	H29	H30	H31
児童質問紙(小)	80.2(+0.1)	79.3(-0.5)	75.1(-1.9)	80.9(-0.5)
生徒質問紙(中)	75.6(+0.4)	75.7(+0.1)	74.0(-0.2)	76.6(-1.4)

※ 教科に関する調査とのクロス集計

【小学校】



【中学校】



・小中学生ともに、肯定的な回答割合が昨年度より増加しています。小学生では、全国との差が縮まり、中学生では広がりました。また、教科に関する調査とのクロス集計では、肯定的な回答割合が高いと正答率も高い傾向が見られます。

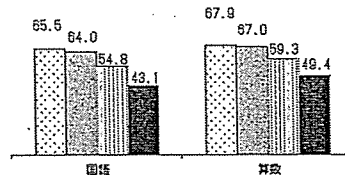
・毎日、同じくらいの時刻に起きる  
【児童生徒質問紙】

<肯定的な回答>

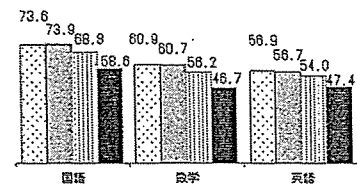
	H28	H29	H30	H31
児童質問紙(小)	91.4(+0.6)	91.1(-0.1)	88.3(-0.5)	91.5(-0.1)
生徒質問紙(中)	92.7(+0.4)	92.0(-0.4)	89.6(-0.7)	92.3(-0.5)

※ 教科に関する調査とのクロス集計

【小学校】



【中学校】



・小中学生ともに、肯定的な回答割合が昨年度より増加し、全国との差も縮まっていますが、H29以降全国を下回る状況が続いています。教科に関する調査とのクロス集計では、肯定的な回答割合が高いと正答率も高い傾向が見られます。

④ 学習習慣に関する状況

項目	結果																																																
<p>・ 平日の学習時間 (1時間以上) 【児童生徒質問紙】</p>	<p>&lt; 「1時間以上」と回答 &gt;</p> <table border="1"> <thead> <tr> <th></th> <th>H28</th> <th>H29</th> <th>H30</th> <th>H31</th> </tr> </thead> <tbody> <tr> <td>児童質問紙(小)</td> <td>60.4(-2.1)</td> <td>61.6(-2.8)</td> <td>62.7(-3.5)</td> <td>64.2(-1.9)</td> </tr> <tr> <td>生徒質問紙(中)</td> <td>65.2(-2.7)</td> <td>66.5(-3.1)</td> <td>67.5(-3.1)</td> <td>67.5(-2.3)</td> </tr> </tbody> </table> <p>※過去10年間の推移</p> <table border="1"> <thead> <tr> <th></th> <th>H21</th> <th>H22</th> <th>H24</th> <th>H25</th> <th>H26</th> <th>H27</th> <th>H28</th> <th>H29</th> <th>H30</th> <th>H31</th> </tr> </thead> <tbody> <tr> <td>児童質問紙(小)</td> <td>55.4 (-1.8)</td> <td>54.6 (-3.6)</td> <td>55.7 (-3.8)</td> <td>58.8 (-4.4)</td> <td>59.4 (-2.6)</td> <td>58.4 (-4.3)</td> <td>60.4 (-2.1)</td> <td>61.6 (-2.8)</td> <td>62.7 (-3.5)</td> <td>64.2 (-1.9)</td> </tr> <tr> <td>生徒質問紙(中)</td> <td>64.6 (-0.7)</td> <td>65.1 (-1.1)</td> <td>63.2 (-3.2)</td> <td>66.2 (-2.4)</td> <td>64.4 (-3.5)</td> <td>66.5 (-2.5)</td> <td>65.2 (-2.7)</td> <td>66.5 (-3.1)</td> <td>67.5 (-3.1)</td> <td>67.5 (-2.3)</td> </tr> </tbody> </table> <p>※ 教科に関する調査とのクロス集計</p> <div style="display: flex; justify-content: space-around;"> <div style="text-align: center;"> <p>【小学校】</p> </div> <div style="text-align: center;"> <p>【中学校】</p> </div> </div> <p>※上のグラフは、質問に対する回答別の平均正答率 (H31年度) を示します。          ※左から、「3時間以上」「2時間以上、3時間より少ない」「1時間以上、2時間より少ない」、「30分以上、1時間より少ない」、「30分より少ない」、「全くしない」と回答した児童生徒の平均正答率を示します。</p> <p>・ 小中学生ともに、1時間以上学習する割合が H28 以降増加傾向にありますが、全国を下回る状況が続いています。教科に関する調査とのクロス集計では、小学生では、学習時間が長いと正答率が高い傾向が見られます。中学生では、「2時間以上、3時間より少ない」と回答した生徒の正答率が最も高くなっています。</p>		H28	H29	H30	H31	児童質問紙(小)	60.4(-2.1)	61.6(-2.8)	62.7(-3.5)	64.2(-1.9)	生徒質問紙(中)	65.2(-2.7)	66.5(-3.1)	67.5(-3.1)	67.5(-2.3)		H21	H22	H24	H25	H26	H27	H28	H29	H30	H31	児童質問紙(小)	55.4 (-1.8)	54.6 (-3.6)	55.7 (-3.8)	58.8 (-4.4)	59.4 (-2.6)	58.4 (-4.3)	60.4 (-2.1)	61.6 (-2.8)	62.7 (-3.5)	64.2 (-1.9)	生徒質問紙(中)	64.6 (-0.7)	65.1 (-1.1)	63.2 (-3.2)	66.2 (-2.4)	64.4 (-3.5)	66.5 (-2.5)	65.2 (-2.7)	66.5 (-3.1)	67.5 (-3.1)	67.5 (-2.3)
	H28	H29	H30	H31																																													
児童質問紙(小)	60.4(-2.1)	61.6(-2.8)	62.7(-3.5)	64.2(-1.9)																																													
生徒質問紙(中)	65.2(-2.7)	66.5(-3.1)	67.5(-3.1)	67.5(-2.3)																																													
	H21	H22	H24	H25	H26	H27	H28	H29	H30	H31																																							
児童質問紙(小)	55.4 (-1.8)	54.6 (-3.6)	55.7 (-3.8)	58.8 (-4.4)	59.4 (-2.6)	58.4 (-4.3)	60.4 (-2.1)	61.6 (-2.8)	62.7 (-3.5)	64.2 (-1.9)																																							
生徒質問紙(中)	64.6 (-0.7)	65.1 (-1.1)	63.2 (-3.2)	66.2 (-2.4)	64.4 (-3.5)	66.5 (-2.5)	65.2 (-2.7)	66.5 (-3.1)	67.5 (-3.1)	67.5 (-2.3)																																							
<p>・ 計画的な学習 【児童生徒質問紙】</p>	<p>&lt; 肯定的な回答 &gt;</p> <table border="1"> <thead> <tr> <th></th> <th>H28</th> <th>H29</th> <th>H30</th> <th>H31</th> </tr> </thead> <tbody> <tr> <td>児童質問紙(小)</td> <td>61.7(-0.5)</td> <td>62.8(-1.7)</td> <td>67.6( 0.0)</td> <td>71.7(+0.2)</td> </tr> <tr> <td>生徒質問紙(中)</td> <td>50.3(+1.9)</td> <td>54.3(+2.8)</td> <td>54.8(+2.7)</td> <td>52.6(+2.2)</td> </tr> </tbody> </table> <p>・ 小学生では、肯定的な回答割合が昨年度より増加し、全国を上回っています。中学生では、肯定的な回答割合が昨年度より減少しましたが、H28 以降全国を上回る状況が続いています。</p>		H28	H29	H30	H31	児童質問紙(小)	61.7(-0.5)	62.8(-1.7)	67.6( 0.0)	71.7(+0.2)	生徒質問紙(中)	50.3(+1.9)	54.3(+2.8)	54.8(+2.7)	52.6(+2.2)																																	
	H28	H29	H30	H31																																													
児童質問紙(小)	61.7(-0.5)	62.8(-1.7)	67.6( 0.0)	71.7(+0.2)																																													
生徒質問紙(中)	50.3(+1.9)	54.3(+2.8)	54.8(+2.7)	52.6(+2.2)																																													



⑤ 読書習慣に関する状況

項目	結果				
・授業時間以外の読書時間 (平日10分以上) 【児童生徒質問紙】	<「平日10分以上」と回答>				
		H28	H29	H30	H31
	児童質問紙(小)	62.4(-1.1)	61.8(-1.5)	64.4(-1.8)	63.9(-1.8)
	生徒質問紙(中)	46.4(-3.3)	47.7(-3.7)	49.6(-3.9)	45.5(-4.9)
	・小中学生ともに、10分以上読書をする割合が昨年度より減少し、H28以降全国を下回る状況が続いています。				
・読書が好き 【児童生徒質問紙】 ※H29から復活	<肯定的な回答>				
		H28	H29	H30	H31
	児童質問紙(小)	74.3(-0.3)	74.0(-0.3)	—	74.5(-0.5)
	生徒質問紙(中)	69.4(-0.5)	70.1(+0.2)	—	67.3(-0.7)
	・小学生では肯定的な回答割合がH29より増加し、中学生では減少しました。また、小中学生ともに、全国を下回っています。				

⑥ 教科に対する意識等に関する状況

a 学習への意識・態度

項目	結果				
・国語の勉強は好き 【児童生徒質問紙】	<肯定的な回答>				
		H28	H29	H30	H31
	児童質問紙(小)	56.1(-2.2)	58.0(-2.5)	—	61.6(-2.6)
	生徒質問紙(中)	58.4(-1.4)	58.1(-2.4)	—	60.7(-1.0)
	・小中学生ともに、肯定的な回答割合がH29より増加していますが、H28以降全国を下回る状況が続いています。				
・国語の勉強は大切 【児童生徒質問紙】	<肯定的な回答>				
		H28	H29	H30	H31
	児童質問紙(小)	91.6(+0.3)	91.0(-0.2)	—	93.3(+0.3)
	生徒質問紙(中)	89.3(+0.2)	90.1(+1.3)	—	92.1(+1.1)
	・小中学生ともに、肯定的な回答割合がH29より増加し、全国を上回っています。				
・国語の授業の内容はよく分かる 【児童生徒質問紙】	<肯定的な回答>				
		H28	H29	H30	H31
	児童質問紙(小)	81.4(+0.7)	83.4(+1.2)	—	86.3(+1.4)
	生徒質問紙(中)	75.4(+1.3)	77.6(+2.7)	—	81.1(+3.5)
	・小中学生ともに、肯定的な回答割合がH28以降増加し、全国を上回る状況が続いています。				
・国語の授業で学習したことは、将来、社会に出たときに役に立つと思う 【児童生徒質問紙】	<肯定的な回答>				
		H28	H29	H30	H31
	児童質問紙(小)	90.0(+0.8)	88.7(+0.8)	—	91.7(+0.5)
	生徒質問紙(中)	85.4(+0.8)	85.3(+2.0)	—	89.6(+1.6)
	・小中学生ともに、肯定的な回答割合がH29より増加し、H28以降全国を上回る状況が続いています。				

<p>・算数（数学）の勉強は好き 【児童生徒質問紙】</p>	<p>&lt;肯定的な回答&gt;</p> <table border="1" data-bbox="422 246 1404 369"> <thead> <tr> <th></th> <th>H28</th> <th>H29</th> <th>H30</th> <th>H31</th> </tr> </thead> <tbody> <tr> <td>児童質問紙(小)</td> <td>67.6(+1.6)</td> <td>66.7(+0.8)</td> <td>64.9(+0.9)</td> <td>70.1(+1.5)</td> </tr> <tr> <td>生徒質問紙(中)</td> <td>59.5(+3.5)</td> <td>57.7(+2.3)</td> <td>54.4(+0.5)</td> <td>60.2(+2.3)</td> </tr> </tbody> </table> <p>・小中学生ともに、肯定的な回答割合が昨年度より増加し、H28以降全国を上回る状況が続いています。</p>		H28	H29	H30	H31	児童質問紙(小)	67.6(+1.6)	66.7(+0.8)	64.9(+0.9)	70.1(+1.5)	生徒質問紙(中)	59.5(+3.5)	57.7(+2.3)	54.4(+0.5)	60.2(+2.3)
	H28	H29	H30	H31												
児童質問紙(小)	67.6(+1.6)	66.7(+0.8)	64.9(+0.9)	70.1(+1.5)												
生徒質問紙(中)	59.5(+3.5)	57.7(+2.3)	54.4(+0.5)	60.2(+2.3)												
<p>・算数（数学）の勉強は大切 【児童生徒質問紙】</p>	<p>&lt;肯定的な回答&gt;</p> <table border="1" data-bbox="422 504 1404 627"> <thead> <tr> <th></th> <th>H28</th> <th>H29</th> <th>H30</th> <th>H31</th> </tr> </thead> <tbody> <tr> <td>児童質問紙(小)</td> <td>92.4(+0.5)</td> <td>92.1(+0.1)</td> <td>92.2(+0.1)</td> <td>94.1(+0.4)</td> </tr> <tr> <td>生徒質問紙(中)</td> <td>81.9(+1.4)</td> <td>82.7(+1.6)</td> <td>84.4(+0.8)</td> <td>86.1(+1.9)</td> </tr> </tbody> </table> <p>・小中学生ともに、肯定的な回答割合が昨年度より増加し、H28以降全国を上回る状況が続いています。</p>		H28	H29	H30	H31	児童質問紙(小)	92.4(+0.5)	92.1(+0.1)	92.2(+0.1)	94.1(+0.4)	生徒質問紙(中)	81.9(+1.4)	82.7(+1.6)	84.4(+0.8)	86.1(+1.9)
	H28	H29	H30	H31												
児童質問紙(小)	92.4(+0.5)	92.1(+0.1)	92.2(+0.1)	94.1(+0.4)												
生徒質問紙(中)	81.9(+1.4)	82.7(+1.6)	84.4(+0.8)	86.1(+1.9)												
<p>・算数（数学）の授業の内容はよく分かる 【児童生徒質問紙】</p>	<p>&lt;肯定的な回答&gt;</p> <table border="1" data-bbox="422 772 1404 896"> <thead> <tr> <th></th> <th>H28</th> <th>H29</th> <th>H30</th> <th>H31</th> </tr> </thead> <tbody> <tr> <td>児童質問紙(小)</td> <td>82.6(+2.4)</td> <td>83.3(+2.7)</td> <td>85.5(+2.1)</td> <td>85.7(+2.2)</td> </tr> <tr> <td>生徒質問紙(中)</td> <td>74.9(+5.5)</td> <td>75.0(+5.6)</td> <td>75.0(+4.0)</td> <td>79.1(+5.2)</td> </tr> </tbody> </table> <p>・小中学生ともに、肯定的な回答割合がH28以降増加し、全国を上回る状況が続いています。</p>		H28	H29	H30	H31	児童質問紙(小)	82.6(+2.4)	83.3(+2.7)	85.5(+2.1)	85.7(+2.2)	生徒質問紙(中)	74.9(+5.5)	75.0(+5.6)	75.0(+4.0)	79.1(+5.2)
	H28	H29	H30	H31												
児童質問紙(小)	82.6(+2.4)	83.3(+2.7)	85.5(+2.1)	85.7(+2.2)												
生徒質問紙(中)	74.9(+5.5)	75.0(+5.6)	75.0(+4.0)	79.1(+5.2)												
<p>・算数（数学）の授業で学習したことは、将来、社会に出たときに役に立つと思う 【児童生徒質問紙】</p>	<p>&lt;肯定的な回答&gt;</p> <table border="1" data-bbox="422 1030 1404 1153"> <thead> <tr> <th></th> <th>H28</th> <th>H29</th> <th>H30</th> <th>H31</th> </tr> </thead> <tbody> <tr> <td>児童質問紙(小)</td> <td>90.5(+0.6)</td> <td>89.3(+0.2)</td> <td>91.2(+0.9)</td> <td>93.3(+0.8)</td> </tr> <tr> <td>生徒質問紙(中)</td> <td>73.1(+1.6)</td> <td>74.3(+1.9)</td> <td>74.8(+1.9)</td> <td>78.8(+2.6)</td> </tr> </tbody> </table> <p>・小学生では、肯定的な回答割合がH29以降増加しています。中学生では、肯定的な回答割合がH28以降増加しています。また、小中学生ともに、H28以降全国を上回る状況が続いています。</p>		H28	H29	H30	H31	児童質問紙(小)	90.5(+0.6)	89.3(+0.2)	91.2(+0.9)	93.3(+0.8)	生徒質問紙(中)	73.1(+1.6)	74.3(+1.9)	74.8(+1.9)	78.8(+2.6)
	H28	H29	H30	H31												
児童質問紙(小)	90.5(+0.6)	89.3(+0.2)	91.2(+0.9)	93.3(+0.8)												
生徒質問紙(中)	73.1(+1.6)	74.3(+1.9)	74.8(+1.9)	78.8(+2.6)												
<p>・英語の勉強は好き 【生徒質問紙】</p>	<p>&lt;肯定的な回答&gt;</p> <table border="1" data-bbox="422 1332 853 1422"> <thead> <tr> <th></th> <th>H31</th> </tr> </thead> <tbody> <tr> <td>生徒質問紙(中)</td> <td>55.5(-0.5)</td> </tr> </tbody> </table> <p>・「勉強は大切」「授業の内容はよく分かる」「将来役に立つ」の肯定的な回答割合が全国を上回っています。</p>		H31	生徒質問紙(中)	55.5(-0.5)											
	H31															
生徒質問紙(中)	55.5(-0.5)															
<p>・英語の勉強は大切 【生徒質問紙】</p>	<p>&lt;肯定的な回答&gt;</p> <table border="1" data-bbox="422 1489 853 1579"> <thead> <tr> <th></th> <th>H31</th> </tr> </thead> <tbody> <tr> <td>生徒質問紙(中)</td> <td>86.0(+0.6)</td> </tr> </tbody> </table>		H31	生徒質問紙(中)	86.0(+0.6)											
	H31															
生徒質問紙(中)	86.0(+0.6)															
<p>・英語の授業の内容はよく分かる 【生徒質問紙】</p>	<p>&lt;肯定的な回答&gt;</p> <table border="1" data-bbox="422 1646 853 1736"> <thead> <tr> <th></th> <th>H31</th> </tr> </thead> <tbody> <tr> <td>生徒質問紙(中)</td> <td>69.3(+3.3)</td> </tr> </tbody> </table>		H31	生徒質問紙(中)	69.3(+3.3)											
	H31															
生徒質問紙(中)	69.3(+3.3)															
<p>・英語の授業で学習したことは、将来、社会に出たときに役に立つと思う 【生徒質問紙】</p>	<p>&lt;肯定的な回答&gt;</p> <table border="1" data-bbox="422 1792 853 1881"> <thead> <tr> <th></th> <th>H31</th> </tr> </thead> <tbody> <tr> <td>生徒質問紙(中)</td> <td>86.3(+0.9)</td> </tr> </tbody> </table>		H31	生徒質問紙(中)	86.3(+0.9)											
	H31															
生徒質問紙(中)	86.3(+0.9)															

b 国語に関する項目

項目	結果				
・授業では、目的に応じて自分の考えを話したり書いたりしている 【児童生徒質問紙】 ・目的や相手に応じて話したり・聞いたりする授業を行った 【学校質問紙】	<肯定的な回答>				
	小学校	H28	H29	H30	H31
	児童質問紙	64.4(-2.6)	64.6(-3.4)	—	76.9(-1.2)
	学校質問紙	90.6(-0.3)	92.2(0.0)	—	93.4(-0.7)
	中学校	H28	H29	H30	H31
	生徒質問紙	58.4(-3.8)	60.6(-2.1)	—	77.7(+0.3)
	学校質問紙	88.1(+2.0)	84.0(-3.5)	—	87.0(-2.0)
	・小中学生ともに、肯定的な回答割合がH28以降増加し、全国との差がH29より改善されました。小学校では、肯定的な回答割合がH28以降増加していますが、全国を下回っています。中学校では、H29より増加しましたが、H29以降全国を下回る状況が続いています。				

c 算数・数学に関する項目

項目	結果																																				
・算数(数学)の授業で学習したことを普段の生活の中で活用できないか考える 【児童生徒質問紙】	<肯定的な回答>																																				
		H28	H29	H30	H31																																
	児童質問紙(小)	67.8(+0.4)	68.4(-0.7)	64.3(-0.1)	76.4(-0.1)																																
	生徒質問紙(中)	42.9(+1.0)	45.4(+0.1)	38.2(-0.5)	—																																
	・小学生では、肯定的な回答割合が昨年度より増加していますが、H29以降全国を下回る状況が続いています。																																				
・算数(数学)の問題の解き方を、諦めずに考える 【児童生徒質問紙】	<肯定的な回答>																																				
		H28	H29	H30	H31																																
	児童質問紙(小)	82.7(+1.7)	82.0(+0.9)	79.2(+0.8)	82.9(+0.9)																																
	生徒質問紙(中)	75.3(+3.2)	76.2(+2.7)	72.7(+2.4)	—																																
	※過去10年間の推移 <table border="1"> <thead> <tr> <th></th> <th>H21</th> <th>H22</th> <th>H24</th> <th>H25</th> <th>H26</th> <th>H27</th> <th>H28</th> <th>H29</th> <th>H30</th> <th>H31</th> </tr> </thead> <tbody> <tr> <td>児童質問紙(小)</td> <td>76.0</td> <td>76.3</td> <td>78.5</td> <td>77.2</td> <td>77.6</td> <td>79.7</td> <td>82.7</td> <td>82.0</td> <td>79.2</td> <td>82.9</td> </tr> <tr> <td>生徒質問紙(中)</td> <td>65.0</td> <td>67.9</td> <td>68.1</td> <td>68.3</td> <td>71.6</td> <td>71.8</td> <td>75.3</td> <td>76.2</td> <td>72.7</td> <td>—</td> </tr> </tbody> </table>						H21	H22	H24	H25	H26	H27	H28	H29	H30	H31	児童質問紙(小)	76.0	76.3	78.5	77.2	77.6	79.7	82.7	82.0	79.2	82.9	生徒質問紙(中)	65.0	67.9	68.1	68.3	71.6	71.8	75.3	76.2	72.7
	H21	H22	H24	H25	H26	H27	H28	H29	H30	H31																											
児童質問紙(小)	76.0	76.3	78.5	77.2	77.6	79.7	82.7	82.0	79.2	82.9																											
生徒質問紙(中)	65.0	67.9	68.1	68.3	71.6	71.8	75.3	76.2	72.7	—																											
・小学生では、肯定的な回答割合が昨年度より増加し、H27以降全国を上回る状況が続いています。																																					
・公式やきまりを習うとき、そのわけを理解する 【児童生徒質問紙】	<肯定的な回答>																																				
		H28	H29	H30	H31																																
	児童質問紙(小)	81.5(+0.7)	83.0(+0.4)	80.1(-0.3)	84.3(+0.3)																																
	生徒質問紙(中)	71.3(+1.5)	73.4(+1.3)	71.2(+0.8)	—																																
	・小学生では、肯定的な回答割合が昨年度より増加し、全国を上回りました。																																				

d 英語に関する項目

項目	結果												
<ul style="list-style-type: none"> <li>英語を聞いて概要や要点をとらえる活動が行われていた【生徒質問紙】</li> <li>英語を聞いて概要や要点をとらえる言語活動を行った【学校質問紙】</li> <li>英語を読んで概要や要点をとらえる活動が行われていた【生徒質問紙】</li> <li>英語を読んで概要や要点をとらえる言語活動を行った【学校質問紙】</li> </ul>	<p>&lt;肯定的な回答&gt;</p> <table border="1"> <tr> <td>中学校</td> <td>H31</td> </tr> <tr> <td>生徒質問紙</td> <td>80.4(+1.2)</td> </tr> <tr> <td>学校質問紙</td> <td>87.0(-0.2)</td> </tr> </table> <p>・生徒の回答では、全国平均を上回りました。</p> <p>&lt;肯定的な回答&gt;</p> <table border="1"> <tr> <td>中学校</td> <td>H31</td> </tr> <tr> <td>生徒質問紙</td> <td>81.8(+0.6)</td> </tr> <tr> <td>学校質問紙</td> <td>95.5(+4.6)</td> </tr> </table> <p>・生徒の回答、学校の回答ともに、全国平均を上回りました。</p>	中学校	H31	生徒質問紙	80.4(+1.2)	学校質問紙	87.0(-0.2)	中学校	H31	生徒質問紙	81.8(+0.6)	学校質問紙	95.5(+4.6)
中学校	H31												
生徒質問紙	80.4(+1.2)												
学校質問紙	87.0(-0.2)												
中学校	H31												
生徒質問紙	81.8(+0.6)												
学校質問紙	95.5(+4.6)												

⑦ 地域との関わりに関する状況

項目	結果															
<ul style="list-style-type: none"> <li>地域行事への参加【児童生徒質問紙】</li> </ul>	<p>&lt;肯定的な回答&gt;</p> <table border="1"> <tr> <td></td> <td>H28</td> <td>H29</td> <td>H30</td> <td>H31</td> </tr> <tr> <td>児童質問紙(小)</td> <td>73.1(+5.2)</td> <td>68.3(+5.7)</td> <td>66.7(+4.0)</td> <td>74.1(+6.1)</td> </tr> <tr> <td>生徒質問紙(中)</td> <td>50.9(+5.7)</td> <td>47.2(+5.1)</td> <td>49.6(+4.0)</td> <td>56.8(+6.2)</td> </tr> </table> <p>・小中学生ともに、肯定的な回答割合が昨年度より増加し、H28以降全国を上回る状況が続いています。</p>		H28	H29	H30	H31	児童質問紙(小)	73.1(+5.2)	68.3(+5.7)	66.7(+4.0)	74.1(+6.1)	生徒質問紙(中)	50.9(+5.7)	47.2(+5.1)	49.6(+4.0)	56.8(+6.2)
	H28	H29	H30	H31												
児童質問紙(小)	73.1(+5.2)	68.3(+5.7)	66.7(+4.0)	74.1(+6.1)												
生徒質問紙(中)	50.9(+5.7)	47.2(+5.1)	49.6(+4.0)	56.8(+6.2)												
<ul style="list-style-type: none"> <li>地域や社会をよくするために何をすべきかを考えることがある【児童生徒質問紙】</li> </ul>	<p>&lt;肯定的な回答&gt;</p> <table border="1"> <tr> <td>小学校</td> <td>H28</td> <td>H29</td> <td>H30</td> <td>H31</td> </tr> <tr> <td>児童質問紙(小)</td> <td>—</td> <td>40.1(-2.2)</td> <td>46.0(-3.9)</td> <td>52.5(-2.0)</td> </tr> <tr> <td>生徒質問紙(中)</td> <td>—</td> <td>31.6(-1.8)</td> <td>38.0(-0.7)</td> <td>40.2(+0.8)</td> </tr> </table> <p>・小中学生ともに、肯定的な回答割合が昨年度より増加しています。小学生では全国との差は縮まり、中学生では全国を上回りました。</p>	小学校	H28	H29	H30	H31	児童質問紙(小)	—	40.1(-2.2)	46.0(-3.9)	52.5(-2.0)	生徒質問紙(中)	—	31.6(-1.8)	38.0(-0.7)	40.2(+0.8)
小学校	H28	H29	H30	H31												
児童質問紙(小)	—	40.1(-2.2)	46.0(-3.9)	52.5(-2.0)												
生徒質問紙(中)	—	31.6(-1.8)	38.0(-0.7)	40.2(+0.8)												

(2) 学校質問紙調査結果の概要 ※ ( ) 内の数値は全国との差を示す。

① カリキュラム・マネジメントに関する状況

項目	結果				
<p>・指導計画の作成に当たっては、各教科等の教育内容を相互の関係で捉え、学校の教育目標を踏まえた横断的な視点で、その目標の達成に必要な教育の内容を組織的に配列している【学校質問紙】</p>	< 「よくしている」と回答 (トップボックス) >				
		H28	H29	H30	H31
	学校質問紙(小)	14.5(-4.9)	17.1(-3.1)	26.2(-6.7)	27.8(-6.8)
	学校質問紙(中)	17.6(+1.8)	14.6(-1.4)	28.5(+0.8)	25.3(-3.8)
	< 肯定的な回答 >				
		H28	H29	H30	H31
	学校質問紙(小)	87.1(+1.3)	87.9(+1.2)	95.8(+1.1)	97.4(+2.3)
	学校質問紙(中)	84.9(+6.9)	82.8(+4.5)	89.9(-0.3)	92.8(+1.5)
	<p>・小学校では、「よくしている」と回答した割合が昨年度より増加しましたが、H28以降全国を下回る状況が続いています。中学校では昨年度より減少し、全国を下回っています。</p>				
	<p>・教育課程表について、各教科等の教育目標や内容の相互関連が分かるように作成している【学校質問紙】</p>	< 「よくしている」と回答 (トップボックス) >			
		H28	H29	H30	H31
学校質問紙(小)		18.5(-6.0)	18.8(-6.1)	28.2(-7.9)	31.8(-5.3)
学校質問紙(中)		20.1(-0.7)	19.7(-1.5)	31.0(+0.3)	29.2(-2.0)
< 肯定的な回答 >					
		H28	H29	H30	H31
学校質問紙(小)		83.0(-2.6)	81.2(-4.6)	94.4(+1.2)	94.8(+1.1)
学校質問紙(中)		83.6(+5.8)	82.8(+5.3)	89.2(+0.5)	88.3(+0.2)
<p>・小学校では、「よくしている」と回答した割合が昨年度より増加しましたが、H28以降全国を下回る状況が続いています。中学校では昨年度より減少し、全国を下回っています。</p>					
<p>・子どもの姿や地域の現状等に関する調査や各種データに基づき、教育課程を編成し、実施し、評価して改善を図る一連のPDCAサイクルの確立している【学校質問紙】</p>		< 「よくしている」と回答 (トップボックス) >			
		H28	H29	H30	H31
	学校質問紙(小)	18.3(-7.9)	20.2(-8.7)	25.6(-9.2)	30.4(-6.9)
	学校質問紙(中)	18.9(-4.3)	18.5(-6.8)	23.4(-7.3)	31.8(-2.1)
	< 肯定的な回答 >				
		H28	H29	H30	H31
	学校質問紙(小)	86.0(-2.5)	89.6(-1.9)	95.5(+0.6)	97.2(+1.8)
	学校質問紙(中)	87.5(+1.2)	84.7(-3.1)	90.5(-2.6)	94.1(+0.7)
	<p>・小中学校ともに、「よくしている」と回答した割合が昨年度より増加しましたが、H28以降全国を下回る状況が続いています。</p>				

<p>・指導計画の作成に当たっては、教育内容と、教育活動に必要な人的・物的資源等を、地域等の外部の資源を含めて活用しながら効果的に組み合わせている</p> <p>【学校質問紙】</p>	<「よくしている」と回答（トップボックス）>				
		H28	H29	H30	H31
	学校質問紙(小)	32.5(+0.8)	34.0(-0.7)	42.8(+1.1)	49.0(+2.1)
	学校質問紙(中)	15.7(-0.6)	15.9(-1.8)	28.5(+2.4)	31.2(+1.8)
	<肯定的な回答>				
		H28	H29	H30	H31
	学校質問紙(小)	89.5(-1.9)	93.0(+0.4)	95.8(-0.2)	97.7(+1.3)
	学校質問紙(中)	68.5(-2.8)	80.2(+5.6)	82.3(-2.3)	87.0(+0.1)
	・小中学校ともに、「よくしている」と回答した割合がH28以降増加しています。また、H30以降全国を上回る状況が続いています。				
<p>・全国学調の結果を地方公共団体における独自の学力調査の結果と併せて分析し、具体的な教育指導の改善や指導計画等への反映を行っている</p> <p>【学校質問紙】</p>	<「よくしている」と回答（トップボックス）>				
		H28	H29	H30	H31
	学校質問紙(小)	38.4(+3.7)	38.5(+4.1)	36.6(+0.7)	46.1(+3.2)
	学校質問紙(中)	25.8(-1.8)	32.5(+4.9)	26.6(-3.0)	31.2(-4.4)
	<肯定的な回答>				
		H28	H29	H30	H31
	学校質問紙(小)	98.1(+4.9)	97.2(+3.7)	97.7(+3.3)	98.2(+2.9)
	学校質問紙(中)	94.4(+4.4)	95.6(+5.5)	96.9(+5.1)	98.1(+4.4)
	・小中学校ともに、「よくしている」と回答した割合が昨年度より増加しましたが、中学校では全国を下回っています。				

## ② 言語活動の取組に関する状況

<p>・学校全体の言語活動の実施状況や課題について、全教職員の間で話し合ったり、検討したりする</p> <p>【学校質問紙】</p>	<肯定的な回答>				
		H28	H29	H30	H31
	学校質問紙(小)	92.7(+1.9)	94.1(+3.0)	95.8(+2.7)	96.2(+4.1)
	学校質問紙(中)	82.4(+0.9)	88.5(+6.0)	86.7(+0.7)	88.3(+3.9)
	・小中学校ともに、肯定的な回答割合が昨年度より増加し、H28以降全国を上回る状況が続いています。				
<p>・言語活動について国語科だけではなく、各教科、道徳、外国語活動、総合的な学習の時間及び特別活動を通じて、学校全体として取り組んでいる</p> <p>【学校質問紙】</p>	<「よくしている」と回答（トップボックス）>				
		H28	H29	H30	H31
	学校質問紙(小)	34.9(-1.4)	34.3(-2.8)	36.6(-2.5)	39.3(-7.5)
	学校質問紙(中)	22.6(-10.2)	26.8(-5.7)	32.9(-2.0)	31.8(-10.6)
	<肯定的な回答>				
		H28	H29	H30	H31
	学校質問紙(小)	92.7(+1.0)	91.3(-1.0)	95.5(+1.3)	97.2(0.0)
	学校質問紙(中)	87.4(-0.9)	87.9(-0.9)	89.2(-1.5)	94.1(-1.0)
	・小学校では、「よくしている」と回答した割合が昨年度より増加しましたが、H28以降全国を下回る状況が続いています。中学校では、昨年度より減少し、全国を大きく下回っています。				

### ③ 家庭学習・補充学習の取組に関する状況

<p>・国語の補充的な学習の指導を行った 【学校質問紙】</p>	<p>&lt;肯定的な回答&gt;</p> <table border="1" data-bbox="414 286 1388 414"> <thead> <tr> <th></th> <th>H28</th> <th>H29</th> <th>H30</th> <th>H31</th> </tr> </thead> <tbody> <tr> <td>学校質問紙(小)</td> <td>79.8(+2.7)</td> <td>80.3(+1.2)</td> <td>-</td> <td>89.1(+0.1)</td> </tr> <tr> <td>学校質問紙(中)</td> <td>78.0(-3.0)</td> <td>82.1(-0.2)</td> <td>-</td> <td>90.3(+1.4)</td> </tr> </tbody> </table> <p>・小中学校ともに、肯定的な回答割合がH28以降増加し、全国を上回っています。</p>		H28	H29	H30	H31	学校質問紙(小)	79.8(+2.7)	80.3(+1.2)	-	89.1(+0.1)	学校質問紙(中)	78.0(-3.0)	82.1(-0.2)	-	90.3(+1.4)
	H28	H29	H30	H31												
学校質問紙(小)	79.8(+2.7)	80.3(+1.2)	-	89.1(+0.1)												
学校質問紙(中)	78.0(-3.0)	82.1(-0.2)	-	90.3(+1.4)												
<p>・算数・数学の補充的な学習の指導を行った 【学校質問紙】</p>	<p>&lt;肯定的な回答&gt;</p> <table border="1" data-bbox="414 548 1388 676"> <thead> <tr> <th></th> <th>H28</th> <th>H29</th> <th>H30</th> <th>H31</th> </tr> </thead> <tbody> <tr> <td>学校質問紙(小)</td> <td>91.6(-0.8)</td> <td>92.7(-0.6)</td> <td>93.8(-0.5)</td> <td>95.1(-1.4)</td> </tr> <tr> <td>学校質問紙(中)</td> <td>88.7(-1.9)</td> <td>92.4(+0.5)</td> <td>95.6(+4.2)</td> <td>90.9(-3.4)</td> </tr> </tbody> </table> <p>・小学校では、肯定的な回答割合がH28以降増加していますが、全国を下回る状況が続いています。中学校では、肯定的な回答割合が昨年度より減少し、全国を下回っています。</p>		H28	H29	H30	H31	学校質問紙(小)	91.6(-0.8)	92.7(-0.6)	93.8(-0.5)	95.1(-1.4)	学校質問紙(中)	88.7(-1.9)	92.4(+0.5)	95.6(+4.2)	90.9(-3.4)
	H28	H29	H30	H31												
学校質問紙(小)	91.6(-0.8)	92.7(-0.6)	93.8(-0.5)	95.1(-1.4)												
学校質問紙(中)	88.7(-1.9)	92.4(+0.5)	95.6(+4.2)	90.9(-3.4)												
<p>・家庭での学習方法を、具体例を挙げながら指導した 【学校質問紙】</p>	<p>&lt;肯定的な回答&gt;</p> <table border="1" data-bbox="414 840 1388 967"> <thead> <tr> <th></th> <th>H28</th> <th>H29</th> <th>H30</th> <th>H31</th> </tr> </thead> <tbody> <tr> <td>学校質問紙(小)</td> <td>91.9(0.0)</td> <td>93.8(+1.6)</td> <td>95.7(+2.4)</td> <td>96.3(+0.8)</td> </tr> <tr> <td>学校質問紙(中)</td> <td>86.2(-1.6)</td> <td>92.3(+4.0)</td> <td>94.9(+4.7)</td> <td>92.9(+0.6)</td> </tr> </tbody> </table> <p>・小学校では、肯定的な回答割合がH28以降増加しています。小中学校ともに、H29以降全国を上回る状況が続いています。</p>		H28	H29	H30	H31	学校質問紙(小)	91.9(0.0)	93.8(+1.6)	95.7(+2.4)	96.3(+0.8)	学校質問紙(中)	86.2(-1.6)	92.3(+4.0)	94.9(+4.7)	92.9(+0.6)
	H28	H29	H30	H31												
学校質問紙(小)	91.9(0.0)	93.8(+1.6)	95.7(+2.4)	96.3(+0.8)												
学校質問紙(中)	86.2(-1.6)	92.3(+4.0)	94.9(+4.7)	92.9(+0.6)												
<p>・国語の宿題の評価・指導を行った 【学校質問紙】</p>	<p>&lt;肯定的な回答&gt;</p> <table border="1" data-bbox="414 1108 1388 1236"> <thead> <tr> <th></th> <th>H28</th> <th>H29</th> <th>H30</th> <th>H31</th> </tr> </thead> <tbody> <tr> <td>学校質問紙(小)</td> <td>98.6(+0.5)</td> <td>99.2(+0.8)</td> <td>-</td> <td>98.8(+2.1)</td> </tr> <tr> <td>学校質問紙(中)</td> <td>95.0(+0.5)</td> <td>96.1(+1.2)</td> <td>-</td> <td>94.2(+1.2)</td> </tr> </tbody> </table> <p>・小中学校ともに、肯定的な回答割合がH29より減少していますが、H28以降全国を上回る状況が続いています。</p>		H28	H29	H30	H31	学校質問紙(小)	98.6(+0.5)	99.2(+0.8)	-	98.8(+2.1)	学校質問紙(中)	95.0(+0.5)	96.1(+1.2)	-	94.2(+1.2)
	H28	H29	H30	H31												
学校質問紙(小)	98.6(+0.5)	99.2(+0.8)	-	98.8(+2.1)												
学校質問紙(中)	95.0(+0.5)	96.1(+1.2)	-	94.2(+1.2)												
<p>・算数・数学の宿題の評価・指導を行った 【学校質問紙】</p>	<p>&lt;肯定的な回答&gt;</p> <table border="1" data-bbox="414 1377 1388 1505"> <thead> <tr> <th></th> <th>H28</th> <th>H29</th> <th>H30</th> <th>H31</th> </tr> </thead> <tbody> <tr> <td>学校質問紙(小)</td> <td>98.9(+0.6)</td> <td>99.5(+0.9)</td> <td>99.7(+2.1)</td> <td>-</td> </tr> <tr> <td>学校質問紙(中)</td> <td>94.4(-0.5)</td> <td>97.4(+2.3)</td> <td>94.9(+0.4)</td> <td>-</td> </tr> </tbody> </table> <p>・小中学校ともに、H28以降全国を上回る状況が続いています。</p>		H28	H29	H30	H31	学校質問紙(小)	98.9(+0.6)	99.5(+0.9)	99.7(+2.1)	-	学校質問紙(中)	94.4(-0.5)	97.4(+2.3)	94.9(+0.4)	-
	H28	H29	H30	H31												
学校質問紙(小)	98.9(+0.6)	99.5(+0.9)	99.7(+2.1)	-												
学校質問紙(中)	94.4(-0.5)	97.4(+2.3)	94.9(+0.4)	-												
<p>・英語の宿題の評価・指導を行った 【学校質問紙】</p>	<p>&lt;肯定的な回答&gt;</p> <table border="1" data-bbox="414 1601 1388 1680"> <thead> <tr> <th></th> <th>H28</th> <th>H29</th> <th>H30</th> <th>H31</th> </tr> </thead> <tbody> <tr> <td>学校質問紙(中)</td> <td>-</td> <td>-</td> <td>-</td> <td>96.8(+2.1)</td> </tr> </tbody> </table> <p>・全国を上回っています。</p>		H28	H29	H30	H31	学校質問紙(中)	-	-	-	96.8(+2.1)					
	H28	H29	H30	H31												
学校質問紙(中)	-	-	-	96.8(+2.1)												

### ④ 日本語指導が必要な児童生徒に関する状況

項目	結果			
<p>・日本語指導が必要な児童生徒の人数 【学校質問紙】</p>	<p>&lt;「在籍している」と回答&gt;</p>			
	H28	H29	H30	H31
	学校質問紙(小)	18.8(+8.3)	19.1(+ 8.3)	21.8(+ 7.1)
	学校質問紙(中)	22.1(+7.6)	28.0(+12.8)	30.4(+12.7)
	<p>・小中学校ともに、「在籍している」と回答した割合がH28以降増加し、全国を上回る状況が続いています。</p>			

