

三重県の文化財保護

—平成7年度—



1996.3

三重県教育委員会

例 言

- 1 本書は、三重県教育委員会文化芸術課が、平成7年度に実施した文化財保護事業をまとめたものである。
- 2 国史跡斎宮跡をはじめ埋蔵文化財の発掘調査の詳細については、斎宮歴史博物館および三重県埋蔵文化財センターが、別途年報として報告している。
- 3 市町村新指定・解除の文化財および文化財愛護強調週間行事、文化財防火デー行事については、市町村教育委員会からの報告をもとに記載した。

目 次

I 文化財調査事業	1	(2) 保存修理事業(大型建造物)	14
1 特別天然記念物(カモシカ)緊急調査	1	(3) 指定文化財記録作成事業	14
2 国、県指定文化財等保存状況調査	2	3 民間による助成事業	15
3 大杉谷希少資源保護活用調査	3	III 文化財管理・普及事業	16
4 三重県の祭り行事調査	3	1 文化財指定及び審議等	16
5 三重県の近代化遺産調査	4	(1) 三重県文化財保護審議会の開催	16
6 川喜田家歴史資料調査	5	(2) 三重県指定文化財の指定	16
7 発掘調査	6	(3) 三重県指定文化財の名称変更 及び追加指定	22
(1) 斎宮跡緊急発掘調査	6	(4) 市町村新指定文化財	22
(2) 県営圃場整備事業地内遺跡発掘調査	6	(5) 市町村指定解除文化財	23
(3) 県農林水産部関連発掘調査	6	2 登録審査	23
(4) 県土木部関連発掘調査	7	(1) 銃砲刀剣類登録審査会	23
(5) 県環境安全部関連発掘調査	7	(2) 三重県天然記念物紀州犬登録審査会	24
(6) 県教育委員会関連発掘調査	7	(3) 三重県天然記念物日本鶏登録審査会	24
(7) 長者屋敷遺跡ほか発掘調査	7	3 文化財管理	25
(8) 御館・柳原遺跡発掘調査	8	(1) 指定文化財説明板設置	25
(9) 受託発掘調査	8	(2) 文化財パトロール	25
8 遺跡詳細分布調査	9	(3) 文化財保護連絡会議	29
II 文化財保護事業	10	(4) 大規模開発と文化財保護	29
1 国指定文化財等保存整備事業	10	(5) 文化財防火デー	30
(1) 建造物保存修理	10	(6) 国指定文化財現状変更	33
(2) 伝統的建造物群保存修理	10	(7) 県指定文化財現状変更	35
(3) 美術工芸品等保存修理	11	(8) 発掘調査届・通知等	37
(4) 重要無形文化財伝承事業	11	(9) 埋蔵物の文化財認定	41
(5) 指定文化財管理	11	(10) 出土文化財の譲与	45
(6) 記念物等保存修理	11	4 文化財の公開・普及	46
(7) 史跡等活用特別事業	12	(1) 文化財講習会	46
(8) 文化財保存施設整備事業	13	(2) 民俗芸能大会	47
(9) 天然記念物食害対策事業	13	(3) 文化財愛護強調週間行事	47
(10) 天然記念物環境整備事業	13	5 組織	47
(11) 史跡等の買い上げ	13		
2 県指定文化財保存事業	14		
(1) 保存修理事業	14		

[裏表紙] 三重県の指定文化財

[表紙] 木造薬師如来坐像一正眼寺

I 文化財調査事業

1 特別天然記念物（カモシカ）緊急調査

(1) 特別天然記念物カモシカ（S30. 2.15指定）保存対策緊急調査〔国庫補助事業・三重県 1,500千円〕

・調査の趣旨

カモシカの永続的な保存を図るため、個体群の動向と、生息環境の状況を定期的かつ統一的に把握し、適切な保護措置をとるとともに、基本的なデータを蓄積して、5年に一度の特別調査を補完するものである。

・調査体制

調査主体 三重県教育委員会

調査員

鈴鹿山地保護地区

藤原町……清水 実（北鈴鹿野外自然史博物館）・伊藤勝義（養護老人ホーム翠明院）

北勢町……小森良一（桑名市教育委員会）・出口幸雄（北勢町役場）

大安町……片山富男（治田小学校）・清水義孝（自営）

菰野町……伊藤武吉・森 豊（日本カモシカセンター）

四日市市……加藤幸生（川越高等学校）・山脇和也（桑名高等学校）

鈴鹿市……瀬川学（石薬師高等学校）・奥埜清道（志摩高等学校）

紀伊山地保護地区

宮川村……中川宗夫（自営）・武内敏郎（自営）

飯高町……小林平八郎（飯高西中学校）・辻本恵計（自営）

海山町……川端徳夫（速水林業）・小島弘也（紀北森林組合）

紀伊長島町……川端徳夫（速水林業）・小島弘也（紀北森林組合）

尾鷲市……山本和彦（長島高等学校）・宮本秀男（木本高）

・調査項目

① 生息概況調査……分布調査・生息密度調査

② 生息環境概況調査……環境調査及び生息環境の変化に関する調査

③ 食害概況調査……聞き取り調査等による情報収集

④ 資料収集等……死亡及び傷病個体発見時の記録保存

・カモシカ保護連絡会議

日時 平成7年6月29日（木）

場所 宮川村林業総合センター

出席者 山下善平カモシカ特別調査指導委員

富田靖男カモシカ特別調査指導委員

北浦賢次（財）自然環境センター研究員

三重県文化財調査員（カモシカパトロール員）

北勢・松阪・尾鷲教育事務所・鈴鹿市教育委員会・尾鷲市教育委員会・宮川村教育委員会・飯高町教育委員会

内容 通常調査の方法と課題

・調査結果

藤原町一7回のライントランセクト調査。足跡、寝あと、角とぎ等発見。

- 北勢町—8回の観察路調査。食痕、足跡、角とぎ等発見。
- 大安町—6回のライントランセクト調査。食痕、足跡、角とぎ等発見。
- 菰野町—5回のライントランセクト調査と1回の定点調査。角とぎ等発見。
- 四日市市—6回のライントランセクト調査。食痕、角とぎ等発見。
- 鈴鹿市—5回のライントランセクト調査と1回の定点調査。
- 宮川村—6回のライントランセクト調査。足跡発見。
- 飯高町—4回のライントランセクト調査。
- 海山町—3回のライントランセクト調査。
- 紀伊長島町—6回のライントランセクト調査。
- 尾鷲市—6回のライントランセクト調査。

(2) 全国カモシカ保護指導委員及び行政担当者会議（カモシカ保護全国会議）

- ・期 日 平成7年10月19日（木）～21日（土）
- ・会 場 馬路村コミュニティセンター（高知県安芸郡）
- ・出席者 （三重県）富田靖男カモシカ保護指導委員、文化芸術課主事東敬義

(3) へい死報告 4件

死亡日	場 所	原 因
H7. 2. 11	菰野町菰野	高所からの滑落
H7. 4. 21	紀和町木津呂字	親からはぐれ
H7. 7. 9	鈴鹿市小岐須	白骨化死体
H7. 11. 2	菰野町（日本カモシカセンター）	急性心不全

2 国、県指定文化財等保存状況調査〔県費直営事業・三重県 1,200千円〕

(1) 三重県天然記念物緊急調査

・調査の趣旨

天然記念物及びこれに相当する学術的価値を有する動植物について、昭和44年度以来、ネコギギを除き生息環境、生息状況について未実施である。社会状況も変化し、近年の開発事業の増大に伴い保護対策の確立が急務である。このため、天然記念物及び指定候補と考えられる希少動植物について5ヶ年計画で生息環境、生息状況を調査し、今後の文化財管理の基礎資料とする。

・調査体制

調査主体 三重県教育委員会

指導委員 山下 善平（三重大学名誉教授）

富田 靖男（三重県立博物館長）

武田 明正（三重大学助教授）

調査員 秋田 勝巳・市川 雄二・市橋 甫・伊藤 千鶴・今村 隆一・岩崎 哲也・岡 與一・
小川 隆之・乙部 宏・加田 勝敏・河北 均・北村 治郎・後藤 勇・佐野 明・
清水 善吉・清水 義孝・杉澤 学・谷本勢津雄・津村 善博・刀根 定良・七見 憲一・
生川 展行・橋本 清・花尻 薫・樋口 雄一・松井 引見・松月 茂明・間野 隆裕・
森 誠一・八木 孝彦・山本 和彦・山脇 和也・山口 和洋・横関 秀行

・調査結果

南勢地区（大王町船越大池及び南勢町押淵湿地等）の総合調査として、地形・地質・植物・昆虫についての確認調査を実施。

オオサンショウウオ生態調査を青山町で、ヤマネ生息調査を美杉村と菰野町で、カワバタモロコ分布調査は伊賀地区で実施するとともに、鈴鹿市野登山ではブナ林の昆虫相について調査した。

また、次年度以降実施予定の紀和町楊子川において調査地の選定作業と一部植物調査を実施した。



押淵湿地

3 大杉谷希少資源保護活用調査〔県費直営事業・三重県 3,000千円〕

大台山系の大杉谷には、特別天然記念物カモシカをはじめオオダイガハラサンショウウオ、モリアオガエルなどの動物、シャクナゲ、唐桜などの植物等希少資源に恵まれている。これらの希少な資源を積極的に保護し活用するための方策をさぐるための調査を実施した。

調査主体 三重県教育委員会
 調査協力 宮川村・宮川村教育委員会
 指導助言 文化庁
 委託先 (株)エス・プロジェクト

4 三重県の祭り行事調査〔国庫補助事業・三重県 3,000千円〕

昨年度より3ヶ年事業で実施している。今年度は悉皆調査の集約と、現地調査を実施する祭り行事の選択及び実地調査を行った。

・詳細調査

指導－鬼頭秀明（民俗研究家）

詳細調査物件	調査者
多度祭（多度町）	大塚 由良美
オミオクネリ（北勢町）	久志本 鉄也
弁天祭（員弁町）	久志本 まどか
ヤホタイマツ（大安町）	久志本 鉄也
猪名部神社春期例祭（東員町）	久志本 まどか
曳山囃子（藤原町）	久志本 まどか
粥試し行事（四日市市）	佐藤 誠也
羽津の鏡餅	東条 寛
足上げ祭（川越町）	大塚 由良美
山の神祭（鈴鹿市）	吉田 義隆
須賀社の春祭（鈴鹿市）	吉田 義隆
山の神（関町）	佐野 益子
やぶねり（津市）	園田 純子
片田の山の神（津市）	園田 純子
地藏盆（河芸町）	油田 秀紀
石山会式（芸濃町）	油田 秀紀
山の神神事（美里村）	馬杉 宗伸

指導－伊東久之（岐阜大学助教授）

詳細調査物件	調査者
十五夜さん（久居市）	福田 良彦
千本つき（白山町）	竹田 憲治
津夜城のでこさん（嬉野町）	伊藤 裕偉
善の綱（嬉野町）	伊藤 裕偉
三多気の精進祭（美杉村）	山中 吉明
虫送り（三雲町）	小林 典子
足やき神事（松阪市）	山本 茂
浅間行事（松阪市）	田端 佳子
御火試し・粥試し（松阪市）	山本 茂
山の神（松阪市）	田端 佳子
獅子舞（松阪市）	山本 茂
朝柄の盆行事（勢和村）	田端 佳子
どんど火（飯南町）	増田 安生
ごきげん行事（飯高町）	小林 典子
祇園祭（明和町）	増田 安生
山の神（宮川村）	増田 安生

指導一桜 井 治 男 (皇学館大学教授)

詳細調査物件	調査者
御頭神事(含物袴)(伊勢市)	西村茂樹
山の神(伊勢市)	西村茂樹
海女のおこもり(伊勢市)	西村茂樹
朝熊の口よせ(伊勢市)	西村茂樹
松下の行事(二見町)	尾崎友秀
神祭(南勢町)	御村精治
天王祭(紀勢町)	小山清見
盆行事(御園村)	尾崎友秀
天王祭(鳥羽市)	野村史隆
弓神事(鳥羽市)	野村史隆
獅子舞(鳥羽市)	野村史隆
だんば成木責め(浜島町)	西城利夫
弓神事(志摩町)	八幡崇経
注連縄切り(阿児町)	八幡崇経
頭屋行事(阿児町)	八幡崇経
波切の注連縄切り(大王町)	西城利夫
船越の正月行事(大王町)	西城利夫
和具潮祭り(大王町)	西城利夫
鯉祭(尾鷲市)	東成志
飛鳥神社例大祭(尾鷲市)	東成志
盆行事(紀伊長島町)	東成志
八幡さん(海山町)	東成志
どぶろく祭(熊野市)	前千雄
新鹿盆行事(熊野市)	前千雄
盆踊り(紀和町・紀宝町)	芝崎角尚
獅子舞(度会町)	御村精治
浅間行事(伊勢市)	八幡崇経
浅間行事(小俣町)	八幡崇経
磯崎神社例祭(熊野市)	芝崎角尚
三木里の浅間行事(尾鷲市)	東成志

詳細調査物件	調査者
阿田和神社例祭(御浜町)	前千雄
浅間行事(小俣町)	八幡崇経

指導一植 木 行 宣 (立命館大学講師)

詳細調査物件	調査者
白山神講(上野市)	堀川敬二
なすび祭(上野市)	堀川敬二
オイモまつり(上野市)	堀川敬二
盆行事(上野市)	福田良彦
八幡神社秋祭(名張市)	伊藤友子
勝手神社村祭(名張市)	伊藤友子
名張祭(名張市)	伊藤友子
勘定縄(阿山町)	常住良和
ミヤオコナイ(阿山町)	福田良彦
東柘植の鍵引き神事(伊賀町)	常住良和
祇園祭(阿山町)	常住良和
種生の秋祭(青山町)	吉沢良
虫送り(上野市)	福田良彦
御田植祭(上野市)	堀川敬二
勧請縄(上野市)	吉沢良
しゅうしと相撲(上野市)	堀川敬二
参籠神事(上野市)	堀川敬二
亥の子(名張市)	福田良彦
山の神祭(阿山町)	福田良彦
鍵引き(島ヶ原村)	常住良和
鍵引き(大山田村)	吉沢良

・事業の経過

祭り行事調査員会議

日時 平成7年10月12日(木)

場所 吉田山会館

出席者 文化庁伝統文化課神野善治文化財調査官

調査委員・調査員

日時 平成7年12月7日(木)

場所 吉田山会館

出席者 調査委員・調査員

5 三重県の近代化遺産調査〔国庫補助事業・三重県 3,000千円〕

昨年度より実施している。今年度は詳細調査物件を選択し、現地調査のうえ、報告書を作成した。

調査物件(所在地)	調査者	調査物件(所在地)	調査者
伊勢大橋(桑名市・桑名郡長島町)	近藤 健	片樋・岡山井水マンボ (員弁郡大安町・藤原町)	三枝 義久
諸戸水道貯水池(桑名市)	西羽 晃	治田鉦山(員弁郡大安町)	黒川 静夫
辻内鋳物鉄工(株)(桑名市)	西羽 晃	白石工業桑名工場(員弁郡藤原町)	伊藤 徳也
サンジルシ醸造(株)(桑名市)	西羽 晃		

調査物件(所在地)	調査者	調査物件(所在地)	調査者
亀山製絲山工場(四日市市)	北野 保	脇谷橋(多気郡大台町)	中野 敦夫
東洋ニット(四日市市)	伊藤 徳也	旧舟木橋(多気郡大台町)	浅生 悦生
東洋紡績富田工場(四日市市)	浅尾 悟	丹生水銀鉱山(多気郡勢和村)	磯部 克
四日市旧港防波堤(四日市市)	広瀬 毅	乙栗子橋(飯南郡飯南町)	増田 安生
末広橋梁(四日市市)	北野 保	東洋紡績(株)伊勢工場(伊勢市)	松月 久和
朝明川堰堤群(三重郡菰野町)	金津 貴司	宇治山田駅(伊勢市)	松月 久和
千草・菰野大湯水(三重郡菰野町)	金津 貴司	宮川橋梁(伊勢市・度会郡小俣町)	松月 久和
砂越用水(三重郡菰野町)	金津 貴司	ユニチカ(株)宮川工場(度会郡小俣町)	松月 久和
水車動力の精米・製粉場 (三重郡菰野町)	黒川 静夫	棚橋隧道(度会郡南島町・紀勢町)	中世古 祥道
三重県の木造発電所 (三重郡菰野町・名賀郡青山町)	黒川 静夫	前田灌漑用水隧道 五ヶ所大溝(度会郡南勢町)	中世古 祥道
東亜紡績(株)楠工場(三重郡楠町)	森 正男	菅島灯台(鳥羽市)	村上 喜雄
(株)宮崎本店(三重郡楠町)	森 正男	深谷水道(志摩郡大王町・志摩町)	村上 喜雄
関西線アーチ渠群(鈴鹿郡関町)	嶋村 明彦	多徳島(志摩郡志摩町)	古部 均
片田貯水池施設群(津市)	黒川 静夫	近鉄伊賀線関連施設(上野市他)	北出・滝井
贅崎燈台(津市)	永野 邦弘	西明寺堰(上野市)	米岡 道雄
借楽公園(津市)	磯部 克	加太隧道(阿山郡伊賀町他)	中川 甫
長野隧道(安芸郡美里村)	浅生 悦生	東紀州の煉瓦隧道(尾鷲市他)	奥野 定雄
久居駐屯地(久居市)	小坂 宜宏	昭和初期の下見張コンクリート隧道 (尾鷲市他)	田崎・通雅
タービン製材装置(一志郡白山町)	朝倉 悦雄	杉葉粉製造所(熊野市)	黒川 静夫
めがね橋(一志郡美杉村)	宮崎 洋史	緑橋・志原橋(南牟婁郡御浜町)	前 千雄
榊田川河口取堤(松阪市)	門 暉代司	紀州鉱山選鉱場跡(南牟婁郡紀和町)	前 千雄
カネボウ松阪工場(松阪市)	阪本 高樹		

・事業の経過

調査員会議

日 時 平成7年7月17日(月)

場 所 吉田山会館

出席者 文化庁建造物課後藤治文化財調査官

調査委員・調査員

日 時 平成7年11月2日(木)

場 所 吉田山会館

出席者 文化庁建造物課後藤治文化財調査官

調査委員・調査員

6 川喜田家歴史資料調査〔国庫補助事業・津市 2,000千円〕

川喜田家は伊勢商人として江戸時代から続いた木綿問屋である。長期にわたる商業活動の過程で、家に関わる帳面類、私日記、覚え等や、商業に関わる大福帳、金銭出入帳等、それに歴代当主が購入、収集した学問、書画、芸能関係資料等多数が千歳文庫(収蔵庫)に保存されている。これらの資料を約3ヶ年をかけて整理、分類、カード化を行い目録を作成することにした。

調査指導委員

酒井 一(天理大学教授)

樋田 清砂(三重県史編纂専門員)

平松 令三(三重県文化財保護審議会会長)

調査協力員

青山 泰樹(津東高等学校教諭)

井上 庸子(高田高等学校教諭)

調査委員

上野 秀治(皇学館大学教授)

岡本 勝(愛知教育大学教授)

高倉 一紀(皇学館大学専任講師)

塚本 明(三重大学助教授)

茂木 陽一(三重短期大学教授)

川合 健之 (元県史編纂室主査)

日野出英彦 (県史編纂専門員)

7 発掘調査

(1) 斎宮跡緊急発掘調査 (国庫補助事業・三重県 27,000千円)

国史跡斎宮跡の解明のため、3地区2,830㎡について計画調査を実施した。

次	地区	面積㎡	期間	主要遺構・遺物
109	斎宮字鍛冶山	1,070	5/19~9/25	平安時代初期大型掘立柱建物、柵列緑釉陶器(唾壺・香炉)、仮名墨書土器
111	斎宮字内山・上園宮ノ前	1,735	7/14~2/29	奈良~平安時代竪穴住居、掘立柱建物、緑釉陶器、灰釉陶器、輸入陶磁器
112	斎宮字塚山	25	12/12~1/31	塚山3号墳周溝、鎌倉時代大溝、須恵器、緑釉陶器、円筒埴輪片、山茶碗
	計	2,830		

(2) 県営園場整備事業地内遺跡発掘調査〔農林水産部受託調査・三重県埋蔵文化財センター 69,452千円〕

〔国庫補助事業・三重県 13,404千円〕

総事業費 82,856千円のうち、農家負担分について国庫補助をうける。下記15遺跡の発掘調査を実施した

遺跡名	所在地	面積㎡	期間	主要遺構・遺物
中富田西浦遺跡	鈴鹿市西富田町	130	9/18	時期不明・遺物無し
古川遺跡	松阪市稲木町	1,700	11/1~12/22	古墳~平安 土坑 鎌倉 掘立柱建物・井戸・溝
満干遺跡	松阪市櫛田町	580	8/7~10/5	古墳初頭 方形周溝墓4基
北ノ垣内遺跡	松阪市櫛田町	770	8/7~10/5	弥生中期~古墳後期 溝9条・土坑6
綾垣内遺跡	松阪市櫛田町	300	8/7~10/5	奈良~鎌倉初 溝19条
柳辻遺跡	松阪市櫛田町	160	8/7~10/5	時期不明 溝2条・遺物無し
大蓮寺遺跡	松阪市櫛田町	320	8/7~10/5	飛鳥~奈良 溝10条
山口遺跡	松阪市井口中町	340	10/2~10/5	奈良~近世 溝3条
高皿遺跡	多気郡多気町四正田	560	10/2~11/7	縄文草創期~早期 尖頭器・石斧等
北野遺跡	多気郡明和町蓑村	5,750	6/29~1/18	弥生後期~古墳初・飛鳥~奈良 竪穴住居・土師器焼成坑多数
曾祢崎遺跡	多気郡明和町上野	1,100	5/8~6/27	弥生後期 土坑 飛鳥~奈良 掘立柱建物・土師器焼成坑多数
良福寺遺跡	阿山郡伊賀町下柘植	165	10/18~10/25	縄文土器・中世瓦
火山遺跡	上野市山神	2,730	6/6~9/26	室町鑄造土坑1基・廃棄土坑・掘立柱建物1棟
高寺南遺跡	名賀郡青山町伊勢路	130	10/11~10/13	鎌倉後期 土坑・溝・柱穴
井尻遺跡	多気郡勢和村波多瀬	1,900	7/10~10/5	縄文後期 配石土坑・埋設土器 鎌倉末 掘立柱建物
	計	16,635		

(3) 県農林水産部関連発掘調査〔農林水産部受託調査・三重県埋蔵文化財センター 11,895千円〕

遺跡名	所在地	面積㎡	期間	主要遺構・遺物
長者屋敷遺跡	亀山市能褒野ほか	1,600	6/5~7/31	方格地割を構成する区画溝17条
峯城跡	亀山市川崎町	1,400	5/10~5/30	室町 郭状平坦地

山神城跡	上野市沖	300	5/18~6/2	弥生~古墳 竪穴住居2棟 弥生土器・古式土師器
	計	3,300		

(4) 県土木部関連発掘調査〔土木部執行委任調査・三重県埋蔵文化財センター 57,100千円〕

遺跡名	所在地	面積㎡	期間	主要遺構・遺物
居敷遺跡	鈴鹿市津賀町	590	6/12~8/9	縄文~古墳・平安・中世 土器棺墓・木棺墓
敷伝遺跡	鈴鹿市徳居町	400	5/15~6/9	古墳・平安~鎌倉 掘立柱建物・山茶碗・土師器
多気遺跡群 上村地区	一志郡美杉村下多気	520	5/15~6/27	中世掘立柱建物・竈状遺構・カマド・ 土師器・瓦器
天花寺城跡他	一志郡嬉野町天花寺	1,590	9/5~11/10	縄文~奈良・室町~戦国 状耳飾・金銅製鍔帯
掘田遺跡	一志郡嬉野町宮古	1,500	10/2~2/9	弥生~奈良 流路・土坑・木製品・埴 輪・土師器
溝端遺跡	飯南郡飯南町粥見	3,400	8/7~11/20	縄文~中世 土坑・尖頭器・山茶碗
奈可切遺跡	飯南郡飯南町本郷	840	11/1~11/30	平安~室町 掘立柱建物・山茶碗・瓦 器
伝本願寺跡	一志郡美杉村上多気	90	8/7~8/10	縄文・南北朝~戦国 土坑・溝・掘立柱建物
	計	8,930		

(5) 県環境安全部関連発掘調査〔環境安全部執行委任調査・三重県埋蔵文化財センター 42,371千円〕

遺跡名	所在地	面積㎡	期間	主要遺構・遺物
石薬師東 古墳群	鈴鹿市石薬師町	6,000	4/10~8/30	方墳18基・形象埴輪・須恵器・土師器

(6) 県教育委員会関連発掘調査〔三重県埋蔵文化財センター 1,720千円〕

遺跡名	所在地	面積㎡	期間	主要遺構・遺物
松阪城三の丸 五曲口跡	松阪市殿町	430	8/17~8/23	安土桃山・江戸 土塁・中世土師器・近世陶器
相可出張遺跡	多気郡多気町相可	380	9/18~9/28	奈良~鎌倉 大溝・掘立柱建物・土坑
	計	810		

(7) 長者屋敷遺跡ほか発掘調査〔国庫、県費補助事業・鈴鹿市 6,000千円〕

伊勢国分寺跡と長者屋敷遺跡の範囲、性格を確認するための発掘調査を実施。

地区	遺跡	面積㎡	調査期間	主要遺構	主要遺物
BMB-C-1 BMB-E	狐塚遺跡	880	8.1~10.16	倉庫跡、竪穴住居、 古墳跡	須恵器、土師器、瓦片
AJA-A-5 AJA-A-6 AHI-B	長者屋敷遺跡	254	9.20~12.19	築地、西隅楼、溝	軒平瓦、軒丸瓦、土師器 須恵器、フイゴ羽口、鉄滓
	岸岡山22号墳	250	1.26~3.31		埴輪

- 指導委員 八賀 晋 (三重大学人文学部教授)
 足利 健亮 (京都大学文学部教授)
 渡辺 寛 (皇学館大学文学部教授)
 高瀬 要一 (奈良国立文化財研究所平城宮跡発掘調査部計測修景室長)
 仲見 秀雄 (鈴鹿市文化財調査会長)

(8) 御館・柳原遺跡発掘調査〔国庫、県費補助事業・明和町 4,500千円〕

史跡内の盛土工事等の現状変更に伴う事前調査を実施した。

字数	原因	地区	面積 ^{m²}	期間	主要遺構・遺物
110-2	盛土工事	斎宮字笛川	480	10/11~11/30	平安~鎌倉 掘立柱建物・道路側溝・井戸・緑釉陶器・須恵器猿面硯

(9) 受託発掘調査

① 一般国道 475号東海環状自動車道発掘調査〔建設省受託調査・三重県 77,662千円〕

遺跡名	所在地	面積 ^{m²}	調査期間	主要遺構・遺物
上惣作遺跡	員弁郡北勢町 阿下喜字上惣作	240	3/27~4/31	奈良 須恵器・土師器
東村城跡	員弁郡北勢町 東村	1,130	4/20~6/30	奈良 土坑・中世墓・弥生土器
宮山遺跡	員弁郡大安町丹 生川久下字野添 ・片樋字宮山	12,260	5/8~1/18	縄文晩期~弥生中期 土器棺墓・石斧未製品
	計	13,630		

② 一般国道42号松阪多気バイパス発掘調査〔建設省受託調査・三重県 85,387千円〕

遺跡名	所在地	面積 ^{m²}	調査期間	主要遺構・遺物
山ノ花遺跡	松阪市古井町 字山ノ花	1,300	5/8~5/25	中世~近世 土坑・土器
廿チ(東牛込)遺跡	松阪市上川町 字廿チほか	1,600	6/7~7/19	溝・須恵器・土師器・陶磁器
堀町遺跡	松阪市朝田町 字斎宮ほか	3,100	8/7~1/24	弥生後期 掘立柱建物・溝 奈良~鎌倉 旧河道・井戸・掘立柱建物・斎串・人形等
	計	6,000		

③ 伊勢志摩リゾート施設(仮称)発掘調査〔郵政省受託調査・三重県 10,609千円〕

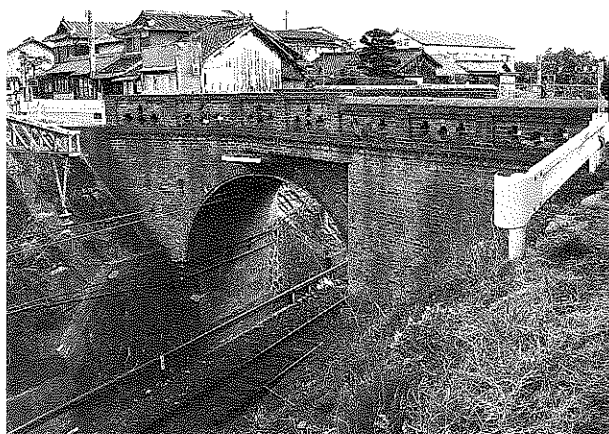
遺跡名	所在地	面積 ^{m²}	調査期間	主要遺構・遺物
次郎六郎東遺跡	志摩郡大王町 船越字次郎六郎	2,000	10/2~1/12	縄文 石器 中世 礎石建物・土坑・陶器・土師器

④ 一般国道23号中勢道路発掘調査（建設省受託調査・三重県 134,930千円）

遺跡名	所在地	面積㎡	調査期間	主要遺構・遺物
高井A遺跡	鈴鹿市徳田町字高井	4,100	9/5～3/6	奈良～平安 須恵器墨書「井於」・緑釉陶器
六大A遺跡	津市大里窪田町字花村	4,130	4/17～3/25	古墳～奈良 大溝・蹄脚硯・土馬・木製品 (直弧文杷頭・朱塗桶・ミニチュア 琴・壺鏡)
長遺跡	津市河辺町立石	3,700	4/17～10/31	弥生中期後半 竪穴住居数十棟・柱列
蔵田遺跡	津市納所町蔵田	6,810	4/17～12/21	弥生～古墳・鎌倉 掘立柱建物・樽形礎
	計	18,740		

8 遺跡詳細分布調査〔国庫、県費補助事業・美杉村 2,700千円〕

平成6年度より2ヶ年事業として実施している。今年度は分布調査結果をもとに報告書作成をおこなった。



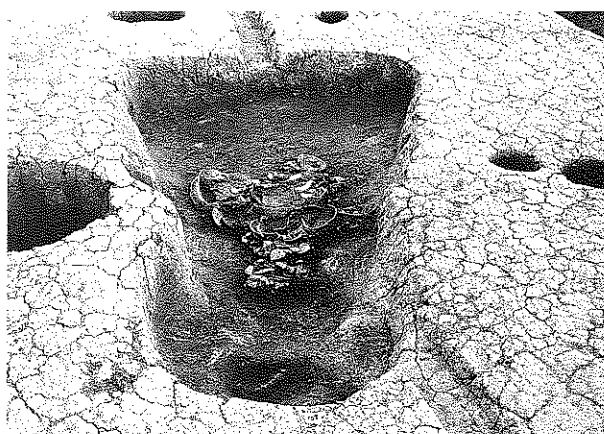
近代化遺産調査 上野市・「桑町跨線橋」



まつり行事調査 美杉村・「高座原の山の神神事」



津市・「長遺跡」



明和町・北野遺跡

II 文化財保護事業

1 国指定文化財等保存整備事業

(1) 建造物保存修理

- ・来迎寺本堂（S63. 5. 11指定）保存修理〔国庫、県費補助事業・来迎寺 43,329千円〕

5年度より3ヶ年で、屋根葺替（部分）及び部分修理（基礎、木部、壁、来迎壁図等）を行った。総事業費167,829千円。

仮設工事	天井絵、左官足場	経師工事	補修、貼直し、天井絵貼直し
左官工事	外陣内部漆喰塗替	付帯工事	避雷工事

設計・監理 文化財建造物保存技術協会 工事請負 三井建設株式会社
 経師工事請負 半田九清堂

- ・地藏院本堂・鐘楼（S63. 5. 11指定）保存修理〔国庫、県費補助事業・地藏院 120,000千円〕

本堂の屋根、小屋組・軒廻り・床組・縁廻りに大きな損失が見られ、鐘楼も経年により破損が大きく、特に雨漏りのため野地・軒廻りの腐朽・破損が著しいため、それぞれ半解体・解体工事を行うことにした。平成10年度まで5ヶ年事業で、本年度は地藏院の工事を行った。総事業費 約411,000千円

仮設工事	素屋根	解体工事	調査、解体
基礎工事	縁足石取外し、狭間石・雨落嵩石取外し、狭間石補足、雨落嵩石補足、縁束石据付、建物床下鋤取り、床下叩き	木工事	補足木材、金属資材、雑資材、防腐・防蟻剤、
		屋根工事	旧瓦選別、清掃

設計・監理 文化財建造物保存技術協会 工事請負 平田工業株式会社

- ・大村神社宝殿（T9. 4. 15指定）保存修理〔国庫、県費補助事業・大村神社 10,000千円〕

昭和30年に屋根葺替以降、随時部分的に補修してきた為、屋根の各面で破損の差が激しく、壁の塗装面の剥離が著しく、カビによる被害も大きいため、屋根を全面葺替えるとともに、塗装は調査の上、塗り直し及び礎石等部分修理を今年度より2ヶ年事業で実施する。総事業費約46,000千円。

仮設工事	素屋根、倉庫等建設	雑工事	現状模写、見取図作成
基礎工事	縁束礎石及び浜床基礎石据直し		

設計・監理 文化財建造物保存技術協会 工事請負 (有)中建築工務店

- ・庫蔵寺本堂（T9. 4. 15指定）防災施設〔国庫、県費補助事業・庫蔵寺 15,000千円〕

半解体修理を4～6年度に実施したが、防災施設が無いため今年度より2ヶ年事業で、警報設備、消火施設、水源施設工事を総事業費約38,500千円で実施することにした。

消火設備工事	基本設計・屋外埋設配管	消火水槽・ポンプ室工事	基本設計・消火水槽
火災報知設備工事	基本設計・屋外埋設配管		

設計・監理 アイチイ株式会社 工事請負 (株)アルファ

(2) 伝統的建造物群保存修理

- ・関町関宿重要伝統的建造物群保存地区（S59. 12. 10選定）保存修理及び修景事業
 〔国庫、県費補助事業・関町 26,700千円〕

関町関宿重要伝統的建造物群保存地区内の民家等の修理及び修景事業を実施した。町条例に基づき所有者に間接補助を行う。

修理事業 半解体修理 3軒 部分修理 2軒
修景事業 前面修景 3軒

(3) 美術工芸品等保存修理

- 紙本着色善信上人絵詞伝 (M37. 8. 29指定) 保存修理 [国庫、県費補助事業・専修寺 3,051千円]
絵詞伝全5巻とも、彩色部分の絵具の剥落及び絵具焼けが甚だしく、本紙の破損、脆弱化を早めており、亀裂の生じる恐れがあるため、今年度より3ヶ年で修理保存する。総事業費約30,000千円。
委託先 宇佐見松鶴堂

(4) 重要無形文化財伝承事業

- 伊勢型紙 (S30. 2. 15・H5. 4. 15認定) 伝承事業 [国庫、県費補助事業・伊勢型紙技術保存会7,000千円]
「伊勢型紙伝承者養成事業」の研修終了者のうち、長年の経験を有し、高度な技術を体得した者(会員)が中心となり、技術の錬磨、伝承者の養成並びに原材料の確保等に勤め、その伝統的な技術保存を図るため、研修、展示会等を行う。

(5) 指定文化財管理事業

- 木造薬師如来坐像 (S31. 6. 28指定) 燻蒸 [国庫、県費補助事業・明星寺 300千円]
委託先 中部資財株式会社
- 地藏院愛染堂 (T9. 4. 15指定) 屋根修理 [国庫、県費補助事業・地藏院 500千円]
委託先 平田工業株式会社

(6) 記念物等保存修理

- 旧崇廣堂 (S5. 11. 19指定) 保存修理 [国庫、県費補助事業・上野市 74,000千円]
平成6年度より、旧崇廣堂の附属建物である北控所、書物蔵、中土塀、有恒寮、東土塀の保存修理事業を実施している。今年度は北控所の半解体修理、有恒寮、東土塀の修理工事を行った。

北控所

仮設工事	素屋根撤去	屋根工事	旧瓦選別・清掃、補足瓦、野地、瓦葺棟積み
基礎工事	雨落葛石据付・据直し、軒下叩き、排水溝・枘設置	左官工事	小舞掻き、荒壁付け、斑直し、中塗仕上げ
木工事	軸部組立、造作取付、袖塀、木部防腐・防蟻処理	雑工事	畳工事、防蟻工事、電灯工事、自火報設備、雨樋工事
建具工事	補足建具新規作成、建て付け		

有恒寮

仮設工事	素屋根建設	解体工事	解体調査、半解体(小屋組、軸部は部分解体)
------	-------	------	-----------------------

東土塀

仮設工事	軒足場、屋根養生シート	屋根工事	解体、選別・清掃、補足瓦、野地葺、棧瓦葺、棟瓦積
基礎工事	雨落溝土管撤去	左官工事	土壁掻落とし、中塗
木工事	補足資材、木部処理		

設計・監理 文化財建造物保存技術協会 工事請負 (有)中建築工務店

指導委員 村田 健一（奈良国立文化財研究所）
菅原 洋一（三重大学地域共同研究センター助教授）
山本 茂貴（上野市文化財専門委員）

指導委員会 平成8年1月8日

・赤木城跡及び田平子刑場跡（H1. 10. 9指定）保存整備〔国庫補助事業・紀和町 3,000千円〕

大手口等の一部に石垣の崩壊が認められるため、発掘調査を実施し、築城時の石垣を確認したうえで、その立面図及び平面図を作成し、城郭史及び石垣修理の基礎資料を作成した。

・斎宮跡（S54. 3. 27指定）保存整備〔国庫補助事業・三重県 13,000千円〕

塚山3号墳整備—750㎡、墳丘復元、大溝表示、案内板・阿屋設置、張芝、砂利敷
八脚門整備—100㎡、柱跡・柵（板塀）列表示、案内板設置、張芝、植栽

・安養寺跡出土物保存処理〔国庫補助事業・二見町 2,000千円〕

平成3～4年度の発掘調査によって出土した中世の木製品の保存処理を行っている。今年度は最終年度で下駄、椀、杓子等45点の保存処理を実施した。

委託先 (株)京都科学

(7) 史跡等活用特別事業

・夏見廃寺跡（H2. 3. 8指定）ふるさと歴史の広場〔国庫、県費補助事業・名張市 18,000千円〕

平成3年度から実施している整備事業で、今年度は総合案内板の設置、遊歩道設置、植栽工事及び整備報告書を作成した。総事業費451,471千円（補助事業費374,000千円）

設計・監理 (株)空間文化開発機構 工事請負 (株)竹中工務店

指導委員 中村 一（京都造形芸術大学教授）
八賀 晋（三重大学人文学部教授）
岡田 英男（奈良大学文学部教授）
猪熊 兼勝（奈良文化財研究所埋蔵文化財センター研究部長）
石井 義信（名張市文化財調査委員）
辻 敬治（名張市教育委員会委員長）

指導委員会 平成8年3月1日

・城之越遺跡（H5. 10. 29指定）ふるさと歴史の広場〔国庫、県費補助事業・上野市 980,200千円〕

昨年度に引き続き大溝遺構の保存工事（目地強化、石材接着、河底強化）を行うとともに、往時の流れを復原するため、流水循環装置を設置した。その他、遺材木材レプリカ製作と大溝遺構周辺の植栽工事を実施した。

設計・監理 (株)空間文化開発機構 工事請負 (株)竹中土木名古屋支店

指導委員 水野 正好（奈良大学学長）
八賀 晋（三重大学人文学部教授）
牛川 喜幸（長岡造形大学教授）
沢田 正昭（奈良国立文化財研究所埋蔵文化財センター遺物処理研究室長）

指導委員会 平成7年7月31日

平成7年12月6日

(8) 文化財保存施設整備事業

- ・木造阿弥陀如来坐像（T5. 5. 24指定）収蔵庫建設〔国庫、県費補助事業・真福寺 13,431千円〕

市街地から離れた農村部にある真福寺は、住職が無く檀家も少なく、本堂の老朽化も激しいため、火災、盗難等の恐れがあるため収蔵庫を建築することとした。鉄筋コンクリート造平屋建、延23.04㎡。

設計・監理 牧戸建築設計事務所 工事請負 増田建設株式会社

- ・木造地藏菩薩坐像（S25. 8. 29指定）収蔵庫建設〔国庫、県費補助事業・伊佐和神社 14,254千円〕

明治初年に廃寺となった大日堂に客仏として安置されてきたが、堂宇の老朽化が著しく、また無住であることから、盗難、火災、水漏損等の危険があり、耐火構造の収蔵庫を建設することになった。鉄筋コンクリート造平屋建、延22.09㎡。

設計・監理 牧戸建築設計事務所 工事請負 (株)西井建設

(9) 天然記念物食害対策事業

- ・天然記念物カモシカ（S30. 2. 15指定）食害対策事業〔国庫、県費補助事業・下記市町村 95,070千円〕

環境庁、林野庁、文化庁の三庁合意に基づき、紀伊山地でのカモシカ食害の著しい地区において、保護と食害対策のため、防護柵を設置

(千円)

市町村名	事業費	箇所数	柵延長	市町村名	事業費	箇所数	柵延長
宮川村	42,500千円	27	16,840m	海山町	10,270千円	11	5,778m
飯高町	18,500千円	15	6,596m	尾鷲市	18,000千円	8	9,377m
紀伊長島町	5,800千円	2	3,022m	合計	95,070千円	62	41,613m

(10) 天然記念物環境整備事業

- ・御池沼沢植物群落（S27. 10. 11指定）環境整備〔国庫、県費補助事業・四日市市 4,000千円〕

指定地の周囲に設置しているネットフェンスは、設置後15年以上経過し、地番が軟弱なため基礎部分から指定地内に倒れかかっている。フェンスは学校生徒が通学する市道に面しており、危険なため強度を確保するため基礎部分から改修することになった。改修163m。

(11) 史跡等の買い上げ

- ・齋宮跡（S54. 3. 27指定）土地買上〔国庫、県費補助事業・明和町 240,000千円〕

22件、約7,932㎡を公有化した。累積公有化面積220,363.98㎡となった。

- ・美旗古墳群（S53. 10. 17指定）〔馬塚古墳〕買上〔国庫、県費補助事業・名張市 36,000千円〕

馬塚古墳の周溝部分は、周辺まで住宅化が進み、孤立した中で現在休耕田として放置されており、所有者と保護者との円滑な保存管理の協調が困難な状況あるため、水田2筆（1,197.71㎡）を公有化した。

- ・伊勢国分寺（S53. 10. 17指定）土地買上〔国庫、県費補助事業・鈴鹿市 108,438千円〕

国分寺跡を保存活用をはかるため、歴史公園の整備を図ることになり、この事業の実現に向け、3ヶ年事業により史跡の公有化をすることにした。今年度は9筆、7,366.79㎡を公有化した。

- ・赤木城及び田平子刑場跡（H1. 10. 9指定）土地買上〔国庫、県費補助事業・紀和町 9,809千円〕

指定地内は町有地、民有地からなり、石垣の崩落の危険がある。このため危険防止のため早急に公有化を図

ることになり、今年度は樹木及び土地 9,585.15㎡を公有化した。

2 県指定文化財保存事業

(1) 保存修理事業

- ・磨崖阿弥陀如来立像（S30. 4. 8指定）保存修理〔県費補助事業・芸濃町 2,179千円〕

石仏の表面に苔、地衣類による付着や、岩盤よりの水の流出が多く見られ、彫刻の表面が著しく摩耗しているため、石面を浄化して苔、地衣類、鉄分を除去し、強化剤、撥水剤を含浸させて石質の強化と風化の防止を行った。

委託先 株式会社アクト

- ・国崎文書（S35. 5. 17指定）保存修理〔県費補助事業・国崎漁業協同組合 2,351千円〕

文書は11通からなるが、傷みが激しく裏打ちだけでは保存管理が難しいため、燻蒸して殺菌、殺虫したあと、裏打ちをして1巻物にして保存することにした。

委託先 宇佐見松鶴堂

- ・唐冠形兜（H6. 3. 9指定）保存修理〔県費補助事業・上野市 3,000千円〕

全体に漆の剥落、剥離があり、木質部に虫蝕、欠失、金具に錆、欠失、威糸や紐の欠損、腐食が著しいために修理をすることにした。

委託先 小沢正美（東京国立博物館鑑修室）

(2) 保存修理事業（大型建造物）

- ・木造閻魔堂（S52. 3. 28指定）保存修理〔県費補助事業・常住寺 19,897千円〕

平成6年度より3ヶ年計画で半解体修理を実施した。総事業費 99,910千円

仮設工事	仮設物撤去、跡片付	建具工事	建て込み
基礎工事	雨落溝布設、排水設備、床下及び軒下叩き、石垣積み	雑工事	防蟻工事、自動火災報知器、電気設備、畳工事
塗装工事	弁柄塗、漆摺、金箔押、復原模写		

設計・監理 文化財建造物保存技術協会 工事請負 神和建设株式会社

- ・専修寺山門（S35. 5. 17指定）保存修理〔県費補助事業・専修寺 137,033千円〕

建物に傾斜がおこり、倒壊の危険があるため、屋根瓦を解体のうえ一旦曳屋を行い、基礎補強工事と軸部の補強傾斜是正をし、当初位置に復し柱の根継ぎ、解体部材等の修理を行った。平成5年度より3ヶ年事業。総事業費361,806千円

仮設工事	工作小屋撤去	雑工事	建具、金具塗装、防蟻、防災、発生剤処分他
基礎工事	四半敷石据え直し		
木工事	加工組立	付帯工事	袖壁、石、石畳敷復旧工事
屋根工事	土居葺、補足瓦購入及び本瓦葺		

設計・監理 文化財建造物保存技術協会 工事請負 平田工業建設株式会社

(3) 指定文化財記録作成事業

- ・春日神社の石取祭（S56. 3. 30指定）記録作成〔県費補助事業・桑名市 1,00千円〕

今年度より3ヶ年事業で、まつりの諸準備、行事、かたづけまでの一連の流れが網羅できるよう映像記録及び報告書を作成する。総事業費 約7,000千円

3 民間による助成事業

(1) 地域文化活動助成（沖永文化振興財団）

・馬瀬の狂言保存会（伊勢市）

狂言装束購入 300千円

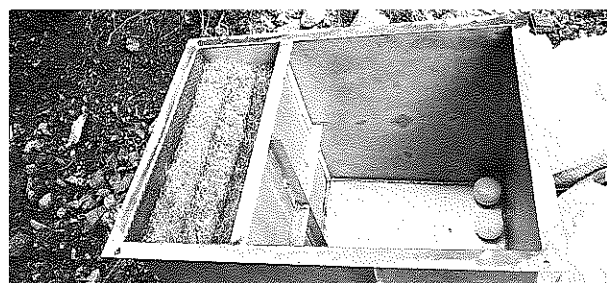
(2) 地域の伝統文化助成（安田生命クオリティオブライフ文化財団）

・深野の和紙保存会（飯南町）

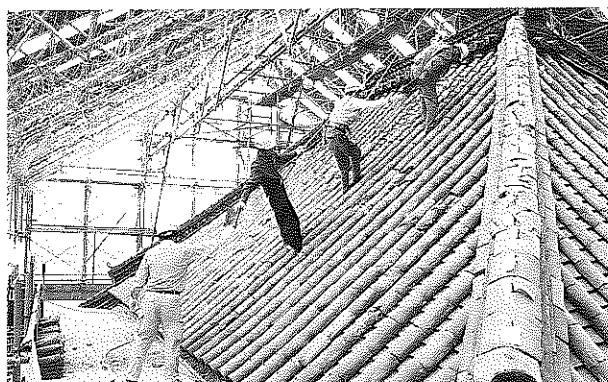
後継者養成 400千円



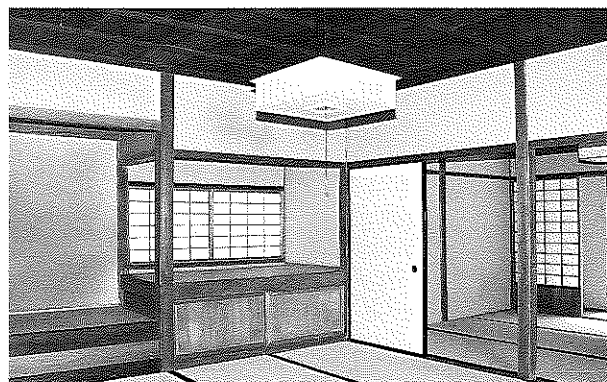
松阪市・来迎寺「二十五菩薩来迎図」



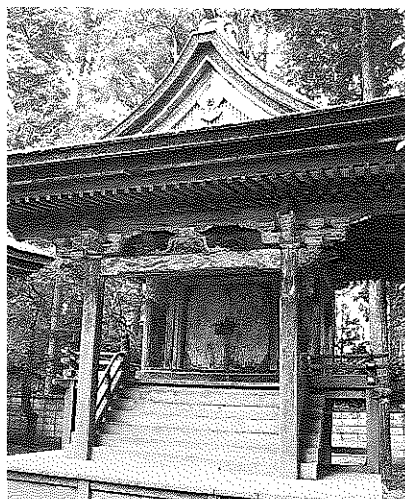
鳥羽市・庫蔵寺「消火水槽」



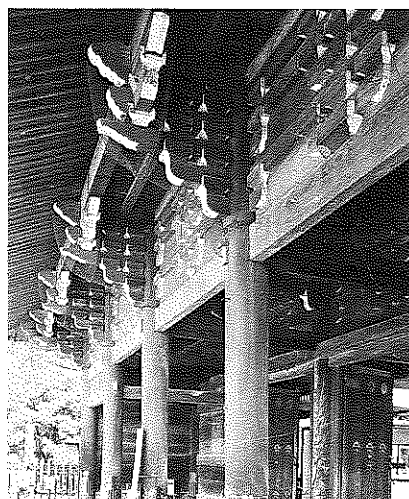
関町・地藏院本堂



上野市・旧崇広堂



青山町・大村神社宝殿



津市・専修寺山門



芸濃町・磨崖阿弥陀如来立像

Ⅲ 文化財管理・普及事業

1 文化財指定及び審議等

(1) 三重県文化財保護審議会の開催

・三重県文化財保護審議会委員

氏名	担当区分	現職
鈴木 嘉吉	建造物	前奈良国立文化財研究所所長
河原 由雄	絵画・工芸	奈良国立博物館学芸課長
河田 貞	絵画・工芸	帝塚山大学教
久野 健	彫刻	仏教美術研究所所長
松山 鉄夫	彫刻	三重大学教授
平松 令三	文書	元竜谷大学教授
古川 真澄	文書	神宮司庁遷宮調査室参事
岡田 照子	民俗文化財	岐阜女子大学教授
木下 忠	民俗文化財	愛知大学教授
樋田 清砂	史跡・考古	三重県史編纂室専門員
八賀 晋	史跡・考古	三重大学教授
山田 純	地質・鉱物	三重大学名誉教授
武田 明正	植物	三重大学助教授
南川 幸	植物	名古屋女子大学短期大学客員教授
角田 保	動物	三重短期大学講師



旧諸戸家住宅一洋館

第1回

期 日 平成7年9月5日(火)
場 所 関町民会館
内 容 三重県指定候補文化財について
視 察 地蔵院本堂・鐘楼
関宿重要伝統的建造物群

第2回

期 日 平成8年2月22日(木)
場 所 プラザ洞津
内 容 三重県指定文化財諮問・答申
その他



諸旧戸家住宅一和館

(2) 三重県指定文化財の指定

- ① 種 別 有形文化財 建造物
記 号 建 第34号
名 称 旧諸戸家住宅(六華苑)
洋館・和館・一番蔵・二番蔵・番蔵棟・旧高須御殿・稻荷社・表門
員 数 8 棟
所 有 者 桑名市
住 所 桑名市大字桑名字鷹場663-5番地



旧諸戸家住宅一一番蔵

・太一九24番地

公報告示
概要

平成8年3月7日

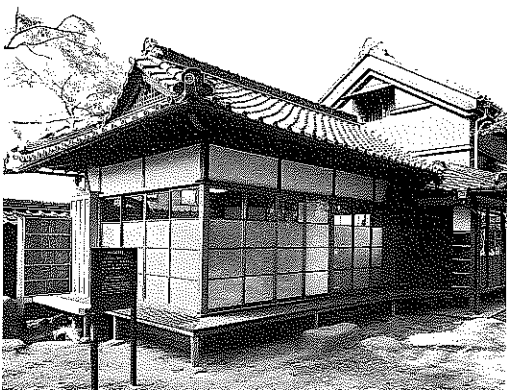
旧諸戸家住宅は明治初年に来日して学校教育や多くの作品によって我国近代建築の黎明期に大きな足跡を残したコンドルの設計になる住宅建築であり、ほとんどの作品が東京に集中して地方ではわずかな政府関係建物を見るにすぎない中であって、地方都市における唯一の邸宅である。洋館とセットになった和館や附属建物の質も優れ、保存も良い。明治、大正期の上流住宅の形式を知ることのできる貴重な遺例であり、近代住宅史上の価値は高い。



旧諸戸家住宅—二番蔵



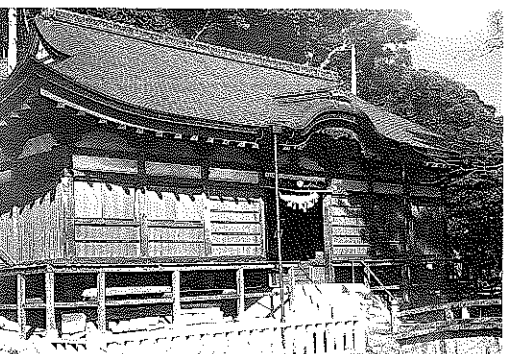
旧諸戸家住宅—一番蔵棟



旧諸戸家住宅—旧高須御殿



旧諸戸家住宅—表門



春日神社拝殿

② 種別
記号
名称
員数
所有者
住所
公報告示
概要

有形文化財 建造物

建 第35号

春日神社拝殿

1 棟

春日神社

阿山郡伊賀町川東 613番地

平成8年3月7日

桁行7間、梁行3間、入母屋造、正面軒唐破風付の比較的大型の建物で、本来檜皮葺であったが、昭和56年に銅板葺に改められた。建立年次、沿革ともに明らかでないが、天正9(1581)年の伊賀乱の時には焼失を免れたと伝えられている。この建物は後世の修理によって改変された箇所が少なくなく、特に柱は大半が江戸時代初期に取り替えられている。そのため元来は内部が数室に区割されていたらしいが、その詳細を明らかにし難い。しかし、一部に面の大きな柱があつて時代の古さを物語り、当初材を比較的良く残す組物や虹梁の形式からみても創建は15世紀中頃を下らぬものと考えられる。こうした大型の拝殿は全国的にも例が少なく、年代の古さは県内でも一、二を争うものであろう。後世改変の部分があるとは云え貴重な建築である。

③ 種別
記号
名称

有形文化財 彫刻

彫 建第91号

木造薬師如来坐像及び両脇侍像

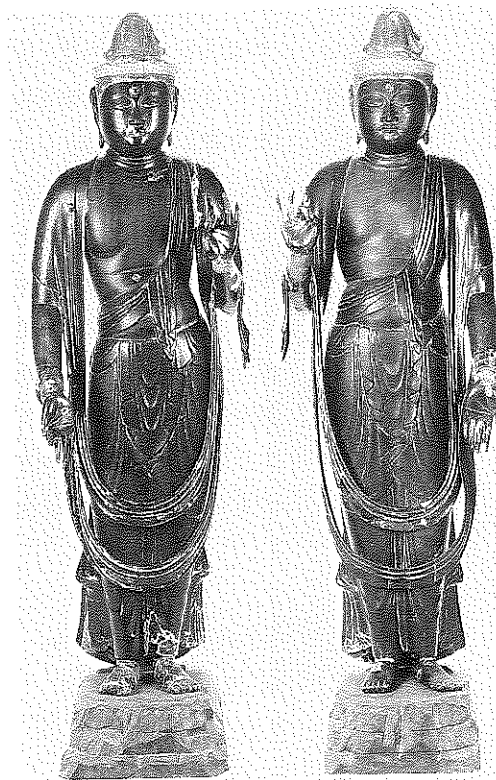
員 数 3 軀
 所 有 者 正眼寺
 住 所 三重郡菰野大字菰野6793番地
 公 報 告 示 平成8年3月7日
 概 要

平安時代後期(12世紀)の薬師三尊像。等身の中尊(像高86cm)に、四尺(120cm)の脇侍(日光菩薩・月光菩薩)が侍立する。一木割削造。漆箔。

中尊;右手は屈臂して施無畏印、左手は膝上に置いて、掌上に薬壺を持ち、両手とも指先を軽く曲げる。蓮華座上に結跏趺坐する(右足上)。

脇侍;両像とも中尊寄りの手を挙げ、その第1、3指を捻り、垂下した外側の手は与願印とする。腰を中尊側に捻り、外足を遊脚として偏立する。

三尊とも同時代の作であるが、中尊と脇侍の作風に差があり、当初から一具の三尊であったとは思われない。



右脇侍

左脇侍

④ 種 別 有形文化財 彫刻
 記 号 影 建第93号
 名 称 木造不動明王立像
 員 数 1 軀
 所 有 者 不動寺崇敬講
 住 所 上野市長田2080番地
 公 報 告 示 平成8年3月7日
 概 要

像高148cmの不動明王立像の優品。ヒノキの一木造。もと彩色像。平安時代後期。髪形は巻髪、左肩に弁髪を垂らし、頂蓮(今欠失)を置く。両眼を大きく見開き、上歯とその両端の二牙が下唇をかむ。条帛、裳(折り返し一段)および带状の腰布をまとい、腕釧、臂釧をつける。右手は屈臂して右腹前にあてて剣を執り、左手はゆるく垂下して羂索をもつ。足を軽く開いて朽木形の岩座に直立する。裳の裾が足首に達しているのは異例(通例は両足の脛をあらわす)。平安時代後期の不動立像の優品であり、また、県下に少ない明王部の作例としても重要である。



木造不動明王立像

⑤ 種 別 有形文化財 工芸品

記号 工 第59号
 名称 如来形坐像懸仏
 員数 1 面
 所有者 福壽寺
 住所 志摩郡磯部町五知227番地
 公報告示 平成8年3月7日
 概要 縦35.6cm 横36.5cm 厚さ2.8~3.0cm。松材を用い、上部に吊穴二ヶ所を設ける円形鏡板に、蓮華座に坐し、両手を袖にかくした如来形坐像を一材から彫出し、釘留めする。全面白下地を施し、像は黄土、墨をまじえて彩画し、光背は鏡板に直接彩画する。鏡板背面に「建武三（1336）年二月」の墨書があり、制作の下限を示す。彩色の剥落のため、像は一見素朴であるが、13世紀後半の製作と考えられ、金銅製懸仏に比べて、いたって数少ない木製懸仏の紀年名遺品としても珍しい。

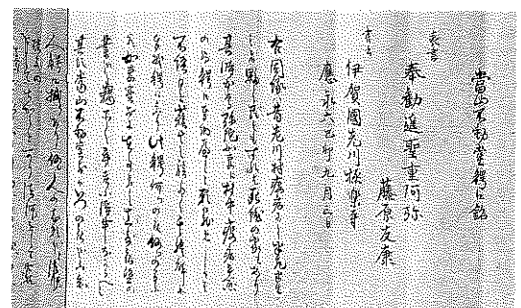


如来形坐像懸仏（上・表・下・裏）

⑥ 種別 有形文化財 工芸品
 記号 工 第60号
 名称 鰐口
 附 由縁書 1通
 員数 1 口
 所有者 常福寺
 住所 上野市古郡559番地
 公報告示 平成8年3月7日
 概要 最大径35.5cm、最大厚14.7cm。表裏外区に記された陰刻銘により、応永6（1399）年9月3日、伊賀国老河（現在の青山町老河）の極楽寺に奉納されたことが解る。撞座の蓮華文のように簡素な一面もみられるが、この大きさの銅鰐口としては堂々たる作行を示し、しかも由緒を明確にした謹厳な書体の刻銘をとどめる紀年銘品として基準作例になる価値を有している。保存状態も良好であり、現段階では三重県下で製作年の知れる最古の貴重な遺品である。また、由縁書も当寺への由来を知る貴重な資料である。



鰐口



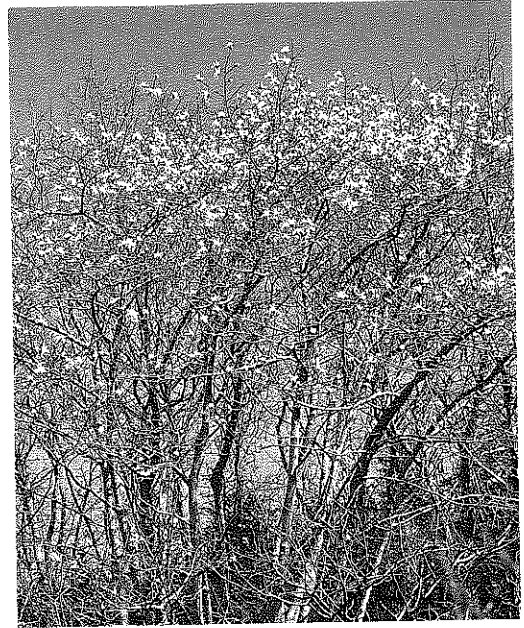
由縁書

⑦ 種別 天然記念物
 記号 天 第91号
 名称 田光のシデコブシ及び湿地生物生息地

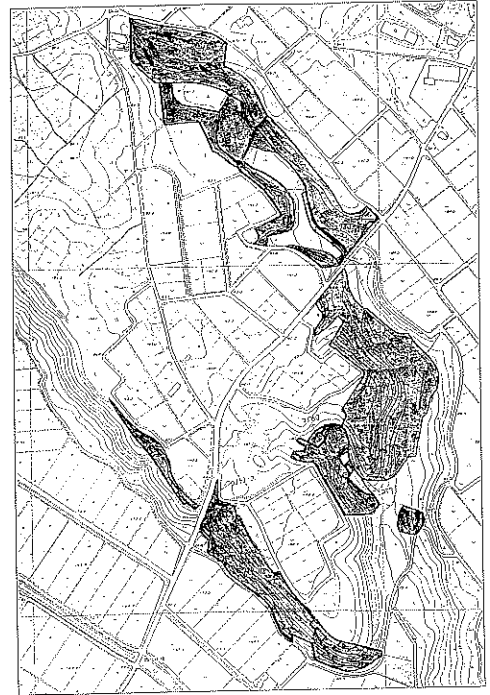
所有者 田光区・訓覇信雄
 住所 三重郡菰野町大字田光字西北山2563
 東北山2789-11 番地ほか
 17筆

公報告示 平成8年3月7日

概要 鈴鹿山脈東麓福王扇状地東側の庵芸層群に属する堆積土よりなる小島台地西端に刻まれた谷部に、台地の礫層の透水層よりの湧水によって涵養されたシデコブシをはじめとする東海地方特有の湿性植物群落、自然の生態を温存している。生育谷は東側では延長約1km余、幅100~150mで、西側は田口川の段丘に沿って延長約600m余、幅約50m余りで谷斜面及び盛土状地にシデコブシが自然生態を保って広域に生育している。また、谷斜面の各所に湿地植物群落が生育温存されている。ヌマガヤが優占し、チゴザサ・オオイヌノハナヒゲ・サワシロギク、裸地様流水傾斜面にはシラタマホシクサ群落、その疎裸浅土地にはミミカキグサ類、その中間立地にはイワショウブ・ミカワバイケイソウ・ミズギク・トキソウ・ミカズキグサ・ホソバリンドウ・コバノトンボソウ、一部にはヒメヒカゲをはじめ希少動物も生息する貴重な湿地生物生息地を形成している。



シデコブシ



田光シデコブシ及び湿地生物生息地

⑧ 種別 天然記念物
 記号 天 第92号
 名称 地蔵大マツ
 所有者 西玉垣自治会
 住所 鈴鹿市南玉垣町5536番地の1
 公報告示 平成8年3月7日
 概要

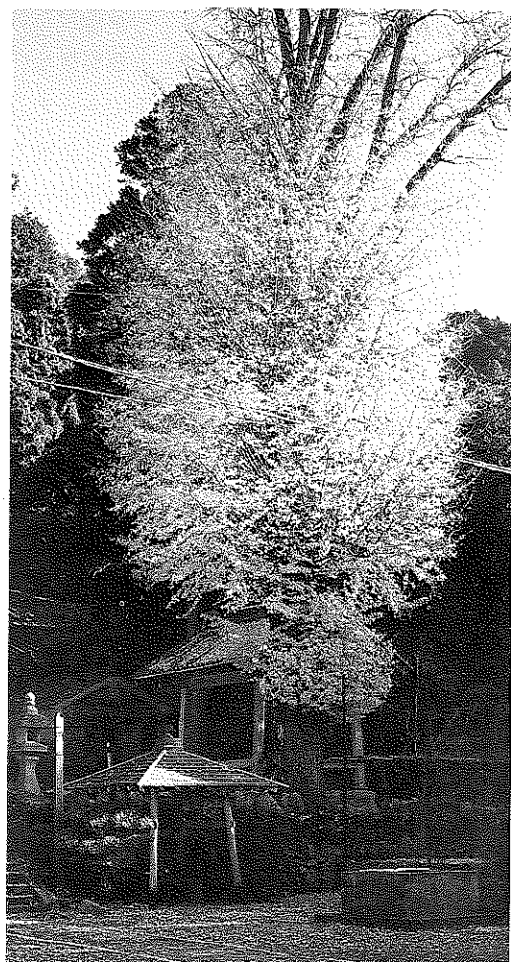
このマツは、針葉、冬芽の鱗片の色、樹皮等の性質から、純粹のクロマツではなく、アカマツとの間種であるアイグロマツであると推定される。樹体の北東側と南西側とは、針葉、冬芽の鱗片の色、樹皮等の性質が若干異なるので、寄植えした個体が癒合した可能性が高い。胸高近くの幹周囲長は、約6.7m、樹高は約16m。樹齢は200年を越えるものではない。言い伝えによると、このマツの名の起源となった地蔵菩薩の石像が、享保17



地蔵大マツ

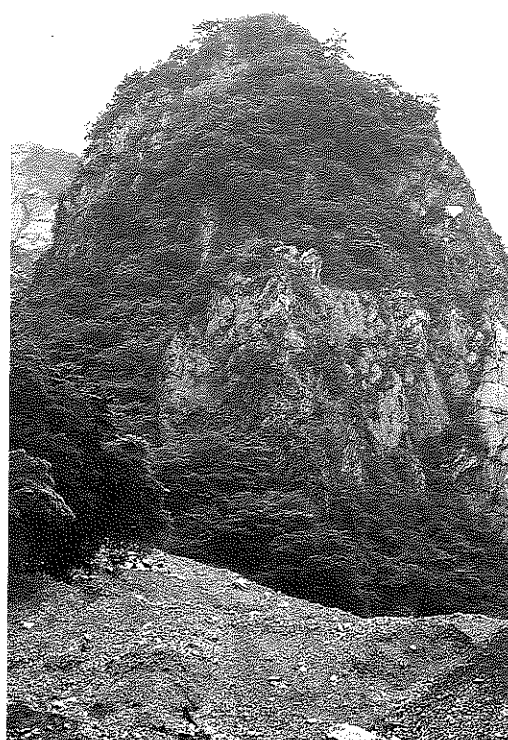
(1723)年、大旱魃時の湧水堀工事の際に出土し、享保2(1802)年に地藏堂を建て祭ったという。現在の「地藏の大マツ」は、その後植栽されたものであろう。樹体の大きさ等が、他の天然記念物指定樹に比較して劣ることなく、樹容に風格があり郷土の名木として地域の人々に親しまれている。

- ⑨ 種 別 天然記念物
 記 号 天 第93号
 名 称 霊山寺のオハツキイチョウ
 所 有 者 霊山寺
 住 所 阿山郡伊賀町大字下柘植3252番地
 公報告示 平成8年3月7日
 概 要 イチョウは中国原産で、雌雄異株の落葉高木である。各地に広く植栽され、大変に強い耐性をもった樹種で寿命が長く、老大樹が多い。霊山寺のイチョウは雌株で、胸高幹周囲長4.20m、樹高32mであり、変種；オハツキイチョウ(御葉付きイチョウの意で、果実が葉縁に付くことがあるのでこの名がある)である。樹齢は不明である。他のイチョウと比較して並外れた大樹ではないが、学術的に興味深い、変種のオハツキイチョウであり、既に指定されている同種の樹木と比べて樹体が大きく、樹容も優れている。



オハツキイチョウ

- ⑩ 種 別 天然記念物
 記 号 天 第94号
 名 称 石大神
 所 有 者 椿大神社
 住 所 鈴鹿市小社町字脇の山986-2 番地
 公報告示 平成8年3月7日
 概 要 鈴鹿山地は東側が一志断層系によって境される断層地形の地塁であり、山系中には多くの北西-南東方向及び北東-南西方向の断層群が発達して、山地の溪谷は適従谷を形成し、断層によって形成された断層微地形のケルンバットが点在している。石大神の地形は鈴鹿山系中のケルンバットの一つであって、石大神の南西側の鞍部が西北西-東南東の走向の断層の通る所である。又、主として石灰岩で



石大神

構成されているので、石灰岩溶食地形（カルスト地形）と断層微地形のケルンバットが合成された地形であって、鈴鹿山地の他のケルンバットと比べて急峻で錐状岩柱形の地形を示している。この様な自然景観は、三重県において当地のみにみられるものである。この特異な形のために古代より信仰の対象になってきた。



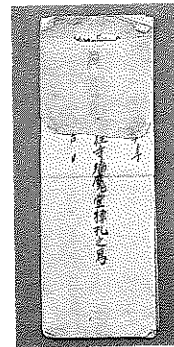
棟札

(3) 三重県指定文化財の名称変更及び追加指定

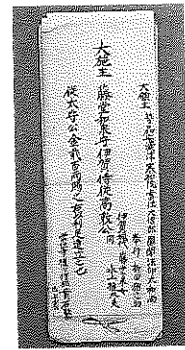
- ① 種別 有形文化財 建造物
 記号 建 第22号
 名称 常住寺閻魔堂
 附 棟札及び同写 4枚・1通
 員数 1 棟
 所有者 常住寺
 住所 上野市長田2080番地
 公報告示 平成8年3月7日

概要 現存する閻魔堂の萬治3（1660）年再建およびその後の修理を示す棟札であり、また嘉永5（1852）年棟札写には、これらとは異なるものが含まれている。沿革を示す資料として、建物と共に保存すべきものである。

木造閻魔堂（昭和52年3月27日県指定）という名称を、所在地を明らかにするために、常住寺閻魔堂と名称を変更する。



棟札写（表）



（裏）

(4) 市町村新指定文化財

市町村名	種別	名称	員数	所在地	所有者	指定日
長島町	無民	松下弓祭		松下2023	松下区	H 7.12.22
	天然	クロマツ		西外面2188	中部小学校	H 7.4.13
四日市市	無民	磯津の鯨船行事		塩浜2751	磯津鯨船保存会	H 7.6.30
川越町	無民	川越町亀須稲熟		亀須	亀須区	H 7.11.1
鈴鹿市	彫刻	木造地藏菩薩半珈像	1 軀	白子本町15-32	龍源寺	H 7.9.20
	建造物	河野家住宅 主屋 土蔵 附 棟札	2 棟	庄野21-8	河野美智子	H 8.3.12
津市	彫刻	木造十一面観音立像	1 軀	一身田中野690	一身田自治会	H 7.9.5
	彫刻	銅造誕生仏立像	1 軀	高野尾町1580	懸豊潤	H 7.9.5
松阪市	建造物	旧三重県立工業学校製図室	一棟	殿町1417	松阪工業高校	H 7.12.21
飯南町	無民	てんでん		粥見2454	保存会	H 7.9.1
勢和村	歴史	野呂元丈遺品一式	6 点	波多瀬349	野呂正一	H 7.12.12
二見町	工芸品	阿弥陀三尊種子碑	一基	江1654-1	大江寺	H 7.12.22
	書籍	敬白牛頭天王儀軌之事	1 卷	松下2023	松下区	H 7.12.22
	書籍	大江寺観音堂建立之勸進帳	1 卷	江1659	大江寺	H 7.12.22
	歴史	二見浦浴場石表	1 基	江569-1	二見館	H 7.12.22

市町村名	種別	名称	員数	所在地	所有者	指定日
二見町	歴史	中村左州筆塚	一基	今一色	今一色	H7.12.22
大宮町	文書	打見村絵図	1通	打見297	小島正二	H8.3.5
	文書	伊勢国度会郡大老大区小十四ノ区打見村全図	1通	滝原	町教育委員会	H8.3.5
	文書	三重県下第三区度会郡野後村五号ノ内第壹図 坂本ノ分	1通	滝原	町教育委員会	H8.3.5
	文書	三重県下第三区度会郡野後村五号ノ内第貳図 官本組分	1通	滝原	町教育委員会	H8.3.5
	文書	三重県下第三区度会郡野後村五号ノ内第四図 中村組分	1通	滝原	町教育委員会	H8.3.5
	文書	三重県下第三区度会郡野後村五号ノ内第五図 長者野分	1通	滝原	町教育委員会	H8.3.5
	文書	伊勢国度会郡第老大区小十四ノ区野後村第貳図 頼登組分	1通	滝原	町教育委員会	H8.3.5
	文書	伊勢国度会郡 野後村全図	1通	滝原	町教育委員会	H8.3.5
	文書	伊勢国度会郡 船木村全図	1通	滝原	町教育委員会	H8.3.5
	文書	伊勢国度会郡 三瀬川村全図	1通	滝原	町教育委員会	H8.3.5
	文書	伊勢国度会郡 永会村全図	1通	滝原	町教育委員会	H8.3.5
	文書	野原村谷川絵図	1通	野原	野原公民館	H8.3.5
	文書	伊勢国度会郡野原村絵図	1通	野原	野原公民館	H8.3.5
	文書	大老大区小十四野原村全図中	1通	野原	野原公民館	H8.3.5
	文書	金輪村・野添村山境	1通	野原	野原公民館	H8.3.5
	文書	黒板飛地図	1通	野原	野原公民館	H8.3.5
	文書	野原新田・間所図	1通	野原	野原公民館	H8.3.5
上野市	彫刻	木造阿弥陀如来座像	1軀	白檜	慈尊寺	H8.3.26
	文書	拾弍郷井堰関係文書 附 木造櫃 1合	325通	市立図書館	上野市	H8.3.26
	文書	伊賀上野絵図	1幅	向島町3453	岡森明彦	H8.3.26

(5) 市町村指定解除文化財

市町村名	種別	名称	員数	所在地	所有者	解除日
桑名市	建造物	旧諸戸清六邸の一部	8棟	鷹場663-1	桑名市	H8.3.11
上野市	彫刻	木造不動明王立像	1軀	長田2080	不動寺崇敬講	H8.3.7
	工芸品	鰐口 附 由縁書 1通	1口	古郡559	常福寺	H8.3.7
熊野市	天然	遊木神社社叢		遊木町4	遊木神社	H8.3.29

2 登録審査

(1) 銃砲刀剣類登録審査会

・目的

銃砲刀剣類所持等取締法の定めるところにより、美術品もしくは骨董品として価値のある火縄式銃砲等の古式銃砲又は美術品として価値のある刀剣類を審査のうえ登録する。

・開催期日

4/23 県津庁舎会議室 5/21 県尾鷲庁舎会議室 6/18 県四日市庁舎会議室
7/23 県伊勢庁舎会議室 9/24 県上野庁舎会議室 11/19 県松阪庁舎会議室
2/18 県津庁舎会議室

- ・新規登録 刀剣 280 件 銃砲 23件 登録件数累計 47,394件
- ・登録証再交付 刀剣 8 件 銃砲 1 件
- ・製作承認 刀剣 5 件
- ・登録審査委員

荒木 知彦 (日本美術刀剣保存協会三重支部長)
 西口 道男 (日本美術刀剣保存協会三重支部)
 樋口 長 (日本美術刀剣保存協会三重支部)
 阿部 務 (日本美術刀剣保存協会三重支部)

(2) 三重県天然記念物紀州犬登録審査会

・目的

天然記念物紀州犬の保存を図り、その繁殖を助長するため、審査会の審査を経て、保存の必要を認めた紀州犬を優良紀州犬として、県教育委員会に備える紀州犬台帳に登録する。

・日時

平成7年6月4日(日) 9:00~14:30

・場所

伊勢市宇治浦田町 「市営駐車場(街路広場)」

・登録犬数 17頭

・審査員

中野 利久 (日本犬保存会三重支部長)
 秦 正武 (日本犬保存会三重支部)
 久保 隆 (日本犬保存会審査員)



登録日本犬

(3) 三重県天然記念物日本鶏登録審査会

・目的

天然記念物日本鶏の保存を図り、その繁殖を助長するため、審査会の審査を経て、保存の必要を認めた日本鶏を優良日本鶏として、県教育委員会に備える日本鶏台帳に登録する。

・日時

平成7年5月28日(日) 9:00~15:00

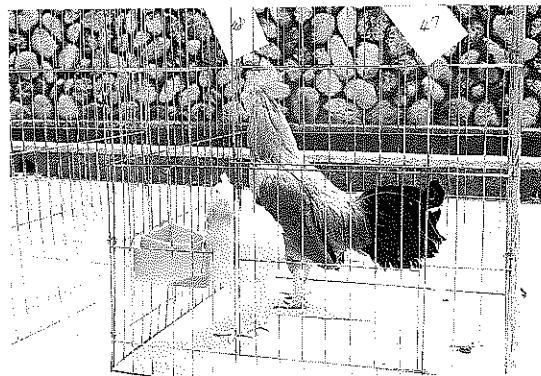
・場所

多気郡明和町大字竹川 斎宮歴史博物館駐車場

・登録鶏数 33羽

・審査員

桜木 博 (菰野町天然記念物日本鶏保存会会長)
 大川 一彦 (天然記念物三重県日本鶏保存会事務局長)
 河村 逸彦 (全国日本鶏保存会参与)
 万野 利亮 (三重県日本鶏保存会審査員)
 富田 靖男 (三重県立博物館長)



登録日本鶏

3 文化財管理

(1) 指定文化財説明板設置

- ・榊原の貝石山（S12. 12. 27指定）〔県費補助事業・久居市 500千円〕
- ・北畠具教三瀬館跡（S16. 5. 2指定）三瀬砦跡（S50. 3. 27指定）〔県費補助事業・大台町 600千円〕
- ・常住寺閻魔堂、木造厨子（S52. 3. 28指定）〔県費補助事業・上野市 600千円〕
- ・霊山のイヌツゲ及びアセビ群生地（S48. 3. 31指定）〔県費補助事業・伊賀町 600千円〕

(2) 文化財パトロール

・事業の概要

県下における指定文化財及び埋蔵文化財包蔵地の管理、保存状況を把握し、適切な処置を講じて文化財保護に万全を期するために三重県文化財調査員を任命して巡視活動を行っている。巡視活動は、原則として月1回、巡視報告は教育事務所において毎月まとめ、文化振興課へ報告されるとともに、写しが該当市町村教育委員会に送付され、迅速な行政対応を行っている。

・巡視報告

各調査員による巡視活動の結果は次掲A表のとおりであり、その中で特に指摘のあったものをB表に示した。なお、種別については、「建：建造物」「美：美術工芸品、書跡、典籍、古文書、歴史資料、考古資料」「史：史跡、名勝」「天：天然記念物」「埋：埋蔵文化財」「有：有形民俗文化財」と略記した。

A：パトロール実施状況一覧

	市町村名	建	美	有	史	天	埋	計		市町村名	建	美	有	史	天	埋	計	
北	桑名市	3					14	17	松 阪	飯高町					2	13	15	
	多度町		2			2	4	8		多気町					2	9	11	
	北勢町	1					14	15		明和町					2		2	
	員弁市						5	5		大台町		1					27	28
	大安町						6	6		勢和町							49	49
	東員町		1				6	7		宮川村					1	16	17	
	藤原町					4	11	15		伊勢市	2						4	6
勢	四日市市					18		18	南 勢	玉城町						3	3	
	菰野市		2		1	1	12	16		二見町					1	2	3	
	亀山町					2	32	34		小俣町						3	3	
	鈴鹿町	2	1			27	17	47		大宮町						1	1	
	関町	3			2	1	9	15		南勢町		1		1	4	10	16	
中	津町		5					5	志 摩	南島町					3	6	9	
	河芸町						10	10		紀勢町		1				2	3	
	芸濃村	1	2			2	17	22		度会町						6	6	
	美里市				5		20	25		御薮村						2	2	
	安濃町		2		2		18	22		大山田村						1	1	
	久居町		1			2	47	50		鳥羽市	1	1			5	10	17	
	香良洲村						11	11		浜島町					2		2	
	一志町					1	20	21		大王町						3	3	
	白山町	3	2				25	30		志摩町		3			1		4	
	嬉野村		1				29	30		阿児町		1				12	13	
勢	美杉町	1	2		1	3	4	11	磯部町						1	1		
	三雲市		4	1			29	34	上 野	上野市	2	4		11	5	64	86	
	松阪市	2	5	1	1	2	28	39		名張市				2	1	21	24	
	飯南町						28	28		伊賀町				2	2	15	19	

	市町村名							計		市町村名							計
	建	美	有	史	天	埋	計			熊	野	市	建	美	有	史	
上野	阿山町					36	36	熊野	熊野市	2		3	2	3	6	16	
	大山田村				1	10	11		御浜町					2		2	
	青山町				9	8	17		紀宝町					1	1	2	
	尾鷲市	3	3		1	8	22		37	紀和町	1		1	3			5
尾鷲	紀伊長島町	1				3	4	鷗殿村						1	1		
	海山町	1			1		10	12	計	29	45	6	35	123	790	1028	

B：巡視報告で指摘のあったもの

	市町村名	種別	巡視箇所	巡視日	巡視内容
北	桑名市	建	御成書院	H 8. 2. 12	屋根葺替の要あり
		建	推敲亭	H 8. 2. 12	屋根葺替の要あり
	多度町	彫	千手観音(多度区)	H 7. 9. 10	矧ぎ目の緩みあり
		彫	十一面観音立像(多度区)	H 7. 9. 10	矧ぎ目の緩みあり
	東員町	彫	薬師如来坐像(薬師堂)	H 7. 5. 18	全体に蟲損あり
	藤原町	天	坂下のシナノキ	H 7. 7. 2	株元の空洞化進む
		埋	長尾遺跡	H 8. 3. 10	土手法面工事
	北勢町	埋	正邸遺跡	H 8. 2. 18	個人住宅建築
		埋	野々田遺跡	H 8. 3. 2	個人住宅建設進む
	大安町	埋	大辻遺跡	H 7. 12. 3	山林内に個人住宅
		埋	大井田遺跡	H 7. 12. 3	山林内に個人住宅
	四日市市	天	東阿倉川イヌナシ自生地	H 7. 4. 20	支柱未処理
		天	御池沼沢植物群落	H 7. 7. 2	草刈がされている
		彫	両面仏(明福寺)	H 7. 8. 7	蟲損あり
		天	御池沼沢植物群落	H 7. 9. 10	東部地区干上がる
		天	御池沼沢植物群落	H 8. 2. 11	観察路に雑草が繁る
	菰野市	埋	若狭屋敷古墳	H 7. 11. 3	住宅申請あり建築停止進言
		埋	金ヶ原城跡	H 7. 11. 19	土取り進む
		埋	観音寺跡	H 7. 11. 23	土取り進む
		埋	奥郷浦古墳群	H 7. 11. 26	土取り進む
埋		黒石原古墳群	H 7. 12. 23	土地造成済み	
勢	鈴鹿市	天	長太の大クス	H 7. 4. 15	樹勢衰える
		天	石薬師の蒲ザクラ	H 7. 4. 15	上部の太い枝に枯損
		天	金生水沼沢植物群落	H 7. 6. 4	彩色に一部剥離
		天	アイナシ	H 7. 6. 24	ナシ赤星病の被害あり
		天	金生水沼沢植物群落	H 7. 6. 24	アンペライ群が刈り取られる
		天	西の城戸のヒイラギ	H 7. 8. 6	新しい葉に少し喰害
		天	石薬師の蒲ザクラ	H 7. 8. 6	上部の太い枝に枯損
		天	アイナシ	H 7. 8. 6	ナシ赤星病の被害あり
		天	金生水沼沢植物群落	H 7. 8. 12	雨が少なく生育が悪い
		天	長太の大クス	H 7. 8. 12	枝の枯損あり
		天	小岐須の屏風岩	H 7. 8. 27	説明板が無い
		天	長太の大クス	H 7. 9. 9	枝の枯損あり
		天	金生水沼沢植物群落	H 7. 9. 9	雨が少なく湿原は乾燥
		彫	天神坐像(菅原神社)	H 7. 11. 2	朽損甚大
		天	野登山ブナ林	H 7. 11. 11	標柱、説明板が無い
		天	鎌ヶ岳ブナ原始林	H 7. 11. 11	標柱、説明板が無い
		埋	赤郷2号墳	H 7. 11. 19	墳丘北東部が崩落
		埋	保子里遺跡	H 8. 2. 4	南西部で土取り
建	観音寺仁王門	H 8. 2. 17	彩色に剥離		

	市町村名	種別	巡視個所	巡視日	巡視内容
北勢	鈴鹿市	建	書院	H 8. 2. 17	外壁に剥落、自費修理予定
	関町	理	小野遺跡	H 7. 9. 5	道路建設予定、試掘の必要指示
中勢	津市	彫	地藏菩薩半跏像(大長寺)	H 7. 8. 24	頸部に虫害
		彫	薬師如来坐像(光善寺)	H 7. 11. 8	虫害進行
	安濃町	史	安濃城跡	H 7. 12. 29	郭の間に住宅あり
	河芸町	埋	上野城跡	H 8. 2. 25	展示ケースの中が草か繁茂
	芸濃町	建	普門寺本堂	H 7. 5. 9	屋根地緩
	久居市	天	榊原の貝石山	H 7. 10. 10	崩落のおそれあり
		埋	浦ゾヤ遺跡	H 7. 11. 12	東方で圃場整備あり
		埋	一色山古墳群	H 7. 11. 12	宅地開発の話あり
		彫	地藏菩薩立像(栄松寺)	H 7. 12. 11	風化あり
		埋	なめんだら遺跡	H 8. 2. 11	排水路工事あり
		埋	初尾佐遺跡	H 8. 2. 11	排水路工事あり
	埋	新畑遺跡	H 8. 2. 11	排水路工事あり	
	一志町	天	矢頭の大スギ	H 7. 10. 22	一部枯損あり
	香良洲町	埋	西山遺跡	H 7. 8. 12	宅地により消滅?
	三雲町	彫	木造阿弥陀如来坐像(永善寺)	H 7. 7. 8	肘から先、両膝に傷みあり
	嬉野町	彫	薬師如来立像(薬師寺)	H 8. 1. 12	漆箔、下地の剥落あり
白山町	埋	二俣城跡	H 7. 6. 14	路線変更要請	
	埋	上野西遺跡	H 7. 10. 15	将来町道建設予定あり	
	建	白山比咩神社(山田野)	H 8. 1. 14	要修理	
	建	白山比咩神社(川口)	H 8. 1. 14	彩色に一部剥離	
建	白山比咩神社(南出)	H 8. 1. 20	柱根土台に腐植等		
美里村	工	石造水舟	H 7. 9. 23	苔により判読難	
松阪	松阪市	埋	涌早崎遺跡	H 7. 9. 20	住宅等開発進む
		埋	丸野遺跡	H 7. 10. 18	道路計画あり
		埋	上村遺跡	H 8. 2. 26	開発が進みそう
		有	下村常夜塔	H 8. 2. 26	傾斜し危険な状態
		建	山門(竜泉寺)	H 8. 3. 1	柱足元に腐朽
		建	朝田寺本堂・山門	H 8. 3. 5	修理の要あり
	埋	小田古墳群	H 8. 3. 10	精細な分布調査の必要あり	
	勢和村	埋	小又B遺跡	H 7. 6. 18	砂利採取進む
		埋	禄俵旧坑	H 8. 3. 16	採石工事域広がる
	多気町	埋	多気条里遺跡	H 7. 6. 1	水路計画あり
天		栃ヶ池湿地植物群落	H 7. 7. 19	クチナシの増殖の必要あり	
大台町	彫	薬師如来立像(透光院)	H 7. 6. 13	鼠損、中損あり	
	埋	岡ヶ野遺跡	H 8. 1. 26	段丘の削平進む	
南勢	伊勢市	建	経蔵(寂照寺)	H 7. 10. 28	耐震対策の必要あり
	玉城町	埋	矢塚古墳群	H 7. 9. 10	試掘地以外の場所も土取り
	二見町	天	松下社の大クス	H 7. 6. 17	主幹の空洞化進む
	紀和町	彫	阿弥陀如来坐像(宝蔵寺)	H 7. 9. 25	腰、膝部に虫損あり
	南勢町	天	細谷暖地性シダ群落	H 7. 10. 22	盗掘により消滅
		天	鬼ヶ城暖地性シダ群落	H 8. 1. 12	境界杭等破損
南島町	天	能見坂の地層褶曲	H 8. 2. 11	褶曲近くでトンネル工事中	
鳥羽市	彫	阿弥陀如来坐像(西明寺)	H 7. 9. 7	肉髻部一部欠失腰部に鼠損	
志摩町	彫	木造仏頭(和具観音寺)	H 7. 6. 18	中損あり、燻蒸の必要あり	
上野	上野市	建	射手神社十三重塔	H 7. 8. 13	地盤沈下
		考	石造板碑(慈尊寺)	H 7. 8. 13	風化進む
		史	廃補陀落寺町石	H 7. 9. 3	風化進む

	市町村名	種別	巡視個所	巡視日	巡視内容	
上	上野市	建	仏土寺石造多宝塔	H 7.9.3	風化進む	
		埋	庵補陀落寺跡	H 7.9.3	礎石一部移動	
		天	アヤマスズ自生地	H 7.12.9	説明板無し	
	名張市	埋	下北出遺跡	H 8.1.14	開発が進むおそれあり	
野	大山田村	埋	神林2～10号墳	H 7.12.28	隣接地で池の改修工事あり	
		埋	樋口谷片平2～15号墳	H 8.1.7	7・8号墳道路により消滅	
	阿山町	埋	外山1・2号墳	H 8.1.7	盗掘痕あり	
		埋	東里中城跡(新発見)	H 8.2.4	県道敷設予定	
		埋	田名瀬氏城館	H 8.2.12	土塁上の檜倒木	
	尾	尾鷲市	埋	田中城跡	H 8.3.3	砂防工事により一部削平
			天	九木神社樹叢	H 7.11.18	一部ゴミ捨て場になる
天			法念寺のテツギョ	H 7.11.25	実態調査の必要あり	
埋			賀田城	H 8.1.26	工事中、立ち合い	
紀伊長島町		天	尾鷲神社大クス	H 8.2.5	枝に腐植あり	
		天	大島暖地性植物群落	H 7.4.29	実態調査の必要あり	
		天	豊浦神社社叢	H 7.9.17	一部林床に盛土あり	
海山町	史	馬越峠道馬越一里塚	H 8.1.28	石畳荒れる		
熊	熊野市	名天	楯ヶ崎	H 7.8.24	剥離落石あり	
		天	熊野の鬼ヶ城附獅子巖	H 7.8.25	亀裂目立つ	
		史	二木里の一里塚	H 7.10.15	台風の被害残る	
		天	徳司神社社叢	H 7.12.3	大クスの樹勢回復せず	
	御浜町	天	市木のイブキ	H 7.11.23	台風の影響残る	

(三重県文化財調査員)

北勢教育事務所管内

山崎恒哉(桑名北高校)
 松本 覚(藤原中学校)
 鎌田雅生(三重平中学校)
 吉田利弘(飯野小学校)
 岩脇 彰(関小学校)
 川添 護(桑名高校看護分校)
 桐生定巳(楠中学校)
 加藤修治(地藏院修理事務所)
 赤川一博(四日市市文化振興財団)

中勢教育事務所管内

河合良成(自営)
 服部久士(津東高校)
 江尻 健(鶴小学校)
 三浦儀直(川口小学校)
 津村善博(嬉野中学校)
 野尻孝明(関町教育委員会)
 嶋村明彦(関町教育委員会)
 園田純子(津市教育委員会)

松阪教育事務所管内

榎本義讓(朝田寺)
 斎藤 実(伊勢寺小学校)
 筒居利久(飯高西中学校)
 増田安生(明和中学校)
 奥 義次(松阪高校)
 三井博之(自営)
 今岡武久(小津家修理事務所)
 滝川和也(三重県史編纂室)

南勢志摩教育事務所管内

河瀬信幸(小俣中学校)
 北畠充生(玉城中学校)
 高崎 仁(度会養護学校)
 中世古一芳(宿田曾小学校)
 村上喜雄(甲賀小学校)
 角谷泰弘(北浜中学校)
 伊藤千鶴(皇学館高校)
 岡 興一(自営)
 松月久和(伊勢工業高校)
 滝川和也(三重県史編纂室)

上野教育事務所管内

市田進一(会社員)
 山岡 裕(東小学校)
 寺岡光三(会社員)
 森前 稔(名張中学校)
 久保勝正(上野商業高校)
 谷戸 実(赤目小学校)
 松月茂明(日本サンショウウオセンター)
 杉澤 学(すずらん台小学校)
 中内康雄(崇廣堂修理事務所)
 赤川一博(四日市市文化振興財団)

尾鷲教育事務所管内

東 成志(尾鷲中学校)
 山本和彦(長島高校)
 田崎通雅(尾鷲中央公民館)

熊野教育事務所管内

福村直人(神志山小学校)
 花尻 薫(自営)
 岩本直樹(紀和町教育委員会)

(3) 文化財保護連絡会議

・目的

県下における指定文化財及び埋蔵文化財の保護行政をより一層充実させるため、文化財調査員及び行政担当者により打ち合わせ並びに協議を行う。

・日時・場所

平成7年5月30日(火) 齋宮歴史博物館 講堂

・内容

文化財保護事業の概要
 指定文化財保護の概要
 開発にかかる埋蔵文化財の保護について
 文化財パトロールについて

・出席者

三重県文化財調査員
 市町村教育委員会文化財保護行政担当者
 各教育事務所文化財保護担当者

(4) 大規模開発と文化財保護

・大規模土地取引事前協議(地域振興課)

No.	所在地	開発の種類	協議日	関連文化財	指示事項等	経過
1	四日市市山分町	住宅団地	7.4.27	大矢知城跡	保護措置書提出	試掘→無
2	桑名市西方字小谷	ゴルフ施設	7.4.27		保護措置書提出	無
3	名張市滝之原 字坂之脇他	工業団地	7.7.28		保護措置書提出	分布調査
4	久居市野村町字池尻	住宅団地	7.7.28	野村高地古墳	保護措置書提出	
5	松阪市久保町山室町	住宅団地	7.8.30		保護措置書提出	
6	松阪市高須町	流通センター	7.8.30		保護措置書提出	
7	松阪市西野町	工業用団地	7.9.29	白山古墳群	保護措置書提出	本調査
8	大山田村大字猿野	ゴルフ場	7.9.29	城跡7ヶ所	H5.10→変更	現状保存
9	久居市森町	住宅団地	7.10.30	戸塚遺跡他	保護措置書提出	要分布調査
10	久居市川方町・ 井戸山町	住宅団地	7.11.29	大口遺跡	保護措置書提出	試掘調査
11	大安町石樽南字南林	工業団地	7.11.29	照光寺遺跡他	保護措置書提出	分布・試掘調査
12	長島町大字駒江地	観光施設	7.11.29		保護措置書提出	無
13	鈴鹿市八野町鳶ヶ砂	工場施設	7.12.26		保護措置書提出	無
14	桑名市大字五反田	住宅団地	8.2.28	五反田貝戸遺跡	保護措置書提出	無
15	伊勢市朝熊町箕曲瀬	観光施設	8.2.28		保護措置書提出	無
16	松阪市岡山町岡山	工業団地	8.3.28		保護措置書提出	
17	津市大里山室町	工業団地	8.3.28		保護措置書提出	試掘調査

大規模開発に先立ち、法令に基づく適切な処置を行うために土地利用対策委員会が開催されている。

・開発行為に伴う設計協議（開発指導課）

大規模土地取引事前協議やその他の都市計画関係法令にかかる案件について、設計協議が持たれている。

No.	所在地	開発の種類	面積 (㎡)	文芸通知	対応	関連文化財
1	朝日町大字小向字長割	店舗	16,896	7.4.7	保護措置書	無
2	青山町大字別所字朝妻	住宅団地	64,146.53	7.4.24	保護措置書	別府砦跡
3	阿児町鷓方字川向井	店舗	27,228.11	7.4.25	保護措置書	無
4	桑名市西別所字小池	住宅団地	11,277.85	7.5.2	保護措置書	無
5	鈴鹿市算所字山之相	店舗	19,007.08	7.5.12	保護措置書	無
6	河芸町上野字南大蔵	店舗	19,527.80	7.5.22	保護措置書	無
7	上野市友生字鳥ヶ峯	福祉施設	28,122.96	7.5.29	保護措置書	鳥ヶ峯遺跡
8	亀山市椿世町字堀越	住宅	35,743	7.6.5	保護措置書	無
9	北勢町大字川原八ノ尻	ゴルフ場	2,126,884.93	7.6.6	保護措置書	川原城跡
10	白山町大字北家城	ゴルフ場	1,123,912	7.6.8	保護措置書	無
11	亀山市太森字菖蒲谷	住宅	354,410.96	7.6.13	保護措置書	無
12	亀山市椿世町字黒谷	住宅	308,927	7.6.22	保護措置書	無
13	白山町大字二俣	ゴルフ場	1,912,350	7.6.22	保護措置書	無
14	四日市市大矢知町字 齋宮谷	店舗	24,959.50	7.6.22	保護措置書	無
15	四日市市日永西三丁目	店舗	15,973.54	7.6.27	保護措置書	無
16	鈴鹿市庄野羽山四丁目	住宅	46,600	7.6.27	保護措置書	無
17	安濃町字太田字倉谷	住宅	25,275.51	7.7.21	保護措置書	倉谷弥生墳丘墓
18	上野市白樫字鑄物師谷	工場	161,182.38	7.8.23	保護措置書	無
19	津市藤方字山之越	店舗	18,472.32	7.10.6		無
20	四日市市西日野町八幡	店舗	16,879.83	7.10.9	保護措置書	無
21	伊勢市村松町字明野	店舗	13,213.62	7.10.16	保護措置書	無
22	桑名市大字西方字小谷	ゴルフ場	41,300.00	7.10.24	保護措置書	無
23	伊勢市藤里町字長尾谷	住宅	201,280.34	7.10.25	保護措置書	無
24	松阪市山添・中万・ 下蛸路町	工場	362,420.22	7.12.26	保護措置書	やつで古墳群 長谷古墳群
25	名張市青連寺字長小谷	住宅	87,201.06	7.12.26	保護措置書	無
26	津市半田字口青谷ほか	住宅	40,109.31	8.2.5	保護措置書	無
27	鳥ヶ原村字中村	ゴルフ場	1,233,323	8.2.6	保護措置書	無
28	鈴鹿市八野町字北川原	ゴルフ施設	28,585.76	8.3.1	保護措置書	八野古墳群
29	上野市治田字南福沢	工場施設	170,200	8.3.18	保護措置書	無

(5) 文化財防火デー

平成7年度の文化財防火デーは第42回目で、平成8年1月26日（金）であった。平成7年12月11日付け庁保伝第94号・消防予第253号で文化庁次長・消防庁次長の連名での通知に基づき、県下で行った防火防災訓練などの文化財防火デーにかかる事業を行った。

・今年度実施した機関および内容

市町村	実施日	実施機関	実施内容	対象文化財
桑名市	1/24	桑名市教育委員会 桑名市消防本部 桑名市消防署 桑名市消防団西分署	放水訓練 初期消火訓練 救急処置訓練 防災設備点検	聖観音立像（市・安渡寺）
東員町	1/26	町教育委員会	管理状況査察指導 消防設備点検 広報活動	景川和尚画像（県・瑞応寺） 薬師如来坐像（県・薬師堂）

市町村	実施日	実施機関	実施内容	対象文化財
四日市市	1/20~28	四日市市北・中・南消防署、 市教育委員会、	消防訓練、 防火査察 消火器訓練 ポンプ取扱講習 消火器訓練 広報活動 立看板掲出、	不動明王立像(国・大聖院) 慈恵大師坐像(国・観音寺) 十六間四方白星兜鉢(国・鶴 森神社) 地藏菩薩坐像(県・正法寺) 阿弥陀如来坐像(県・顕正寺) 仏涅槃図・誕生釈迦仏立像・ 地藏菩薩坐像・薬師如来立 像(県・観音寺) 鯨船山車(県・保存会) 大入道山車(県・保存会) 阿弥陀如来立像(県・悟真寺) 毘沙門天立像(県・千福寺) 仏涅槃図・真源大沢禅師像・ 禅源大済禅師像(県・大樹寺) 銅鐸(県・菟上耳利神社) 陶製灯籠(県・市) 蝙蝠堂民俗玩具(県・伊藤鏡子) 他市指定文化財多数
菰野町	1/22	菰野町消防本部	文化財搬出訓練 放水訓練	多比鹿神社
朝日町	1/23	四日市市消防本部 四日市北消防署朝日川越分署	防火査察、 消防設備点検	陶製神酒德利(県・小向神社) 絹本着色釈迦十六善神画像(町・ 金光寺)
亀山市	1/25	亀山市消防本部 市教育委員会	広報活動 搬出訓練 初期消火訓練	観音庵
鈴鹿市	1/23 1/26	鈴鹿消防署	放水訓練 消火器訓練 バケツリレー 消防設備点検 配線点検 消火器訓練	銅鐘(県・桃林寺)
関町	1/23~26	関町教育委員会 亀山市消防署関分署	広報活動 防災訓練 初期消火訓練	町内全域文化財 川俣神社神殿(町)
津市	1/20~26	津北消防署 津中消防署	通報訓練 防火診断 立入検査 ホース延長訓練 消防訓練 防火講話、	勝久寺・専修寺・慈智院・西 来寺・厚源寺・結城神社・谷 川土清・四天王寺(国・県) 一御田神社・久善寺・観音寺・ 仲福寺・阿部家住宅(市)
河芸町	1/26・31	津市消防署河芸分署 町教育委員会	防災訓練、 防火設備点検 防火PR	浄光寺
芸濃町	1/23	津市北消防署芸濃分署	防災看板設置	石山観音・紙本淡彩聖観音立像 (県・浄蓮寺) 棟札(県・美濃夜神社) 竜王サクラ(県・長徳寺)

市町村	実施日	実施機関	実施内容	対象文化財
美里村	1/26	村教育委員会	巡回防火啓発	村内寺院
安濃町	1/25	津市消防署西分署 町教育委員会	初期消火訓練 消火器訓練	聖徳太子立像(県・松原寺)
一志町	1/25	久居地区広域消防組合町	消防設備点検 広報活動	波氏神社・宝善寺・平楽寺
白山町	1/25	久居地区広域消防組合	消防設備点検	川口白山比咩神社(県)
嬉野町	1/26	町教育委員会	収蔵施設点検	薬師如来立像(国・薬師寺)他
美杉村	1/10 1/26・29		広報活動 防火パトロール	村内指定文化財
三雲町	1/19~26	松阪地区広域消防組合 三雲分署	防火査察・指導 防災訓練	阿弥陀如来坐像(国・永善寺) 松浦武四郎関係資料(県・町) 町指定文化財
松阪市	1/26	松阪地区広域消防組合	初期消火訓練 放水訓練 自動火災警報装置 作動訓練	来迎寺本堂(国・来迎寺) 真盛上人消息(県・来迎寺) 本居宣長旧宅(国・市) 本居宣長関係資料(国県・市)
飯南町	1/26	松阪地区広域消防組合 飯南分署	導水放水訓練 消化器訓練	銅鐘(県・来迎寺)
飯高町	1/17・26	松阪地区広域消防組合 飯高分署 町教育委員会	広報活動 防火訓練	八角梵鐘(県・泰運寺) 町指定文化財
多気町	1/21・26	松阪消防署多気分署	防災訓練 消防設備点検	十一面観音立像・資財町(国・ 近長谷寺) 庭園(県・法泉寺)他
明和町	1/26	松阪地区広域消防組合 明和分署	初期消火訓練 方位水訓練	町指定文化財
伊勢市	1/11 1/16~17 1/22~23	伊勢市消防本部 中部電力 神宮司庁消防団 市教育委員会	消防設備点検 漏電検査 消防訓練	神宮文庫(国・県・市) 神宮徴古館(国・県・市) 金剛證寺(国・県) 光明寺(国・県) 久昌寺(国)等観寺・寂照寺・ 茜社(県)
二見町	1/10	伊勢市消防署	立入検査	薬師如来坐像(国・明星寺) 千手観音坐像(国・大江寺) 大般若経(県・松下区)
小俣町	1/22		広報活動 消防設備点検	離宮院跡(国・官舎神社) 熊野観心十界曼荼羅(県・浄 土寺)・町指定文化財
南勢町	1/25	志摩広域消防南勢分署	消防設備点検	大般若経(県・正泉寺) 町指定文化財
南島町	1/26・29 2/2・5		防災体制整備 巡視	竈方古証文(県) 古和文書(県・古和浦区) 大般若経(県・甘露寺) 大日如来坐像(県・区) 雲版(県・片山寺) 町指定文化財
度会町	1/9	伊勢市消防本部 中部電力 町教育委員会	防火・電気配線等 指導	十一面観音立像(国・正法寺) 獅子頭(県・下久具区)

市町村	実施日	実施機関	実施内容	対象文化財
鳥羽市	1/26	鳥羽消防本部 市消防団鳥羽分団 市教育委員会	消防訓練 消防設備点検 広報活動	庫蔵寺・海の博物館・八代神社 (国) 能面・能舞台(県・賀多神社) 市指定文化財
志摩町		志摩広域消防組合志摩消防署	消防設備点検	越賀舞台(県・町) 久越賀村郷蔵(県・町)
阿児町	1/26	志摩消防署 町教育委員会	消防設備点検 消化器訓練	安乘人形芝居(国・保存会) 薬師如来坐像(県・国分寺) 鰐口・大般若経(県・自治会) 町指定文化財
磯部町	1/26	志摩消防署 町教育委員会	消化器点検	町指定文化財
上野市	1/1 1/16 1/21	伊賀北部消防組合 上野消防署 市教育委員会	防火・防災指導 消防訓練 広報活動	閻魔堂(県・常住寺) 本殿(県・猪田神社)
名張市	1/26	伊賀南部消防組合 市教育委員会	消火訓練 広報活動	西光寺
伊賀町	1/21	上野消署伊賀分団 伊賀町消防団	文化財搬出訓練 放水訓練	神明神社
阿山町	1/21・26	伊賀北部消防署阿山出張所 阿山町消防団第3分団 玉滝婦人消防団	消防訓練 広報活動	薬師如来坐像(県・西音寺) 町内指定文化財
島ヶ原村	1/26	島ヶ原伊賀北部出張所	消防訓練	薬師堂
大山田村	1/28	伊賀北部消防組合大山田村出張所 大山田村消防団 村教育委員会	防災訓練	村指定文化財
青山町	1/26	伊賀南部消防組合 青山町消防団本部 青山町消防団第3分団 町教育委員会	消防設備点検 消防訓練	大般若経(国・常楽寺) 宝殿(国・大村神社) 石造九重塔・大威徳明王像 (県・滝仙寺)
尾鷲市	1/9	市教育委員会	広報活動	薬師如来坐像(県・真巖寺) 獅子頭(県・尾鷲神社) 市指定文化財
紀伊長島町	1/26 2/6	紀伊長島消防署 中部電力 町教育委員会	消防設備点検 管理状況調査	社叢(県・長島神社) 郷土資料館 町指定文化財
海山町	1/18		広報活動	町内文化財所有者
熊野市	8/31 11/8	熊野保全サービス 市教育委員会	消防設備点検 広報活動	本堂(県・最明寺) 市歴史民俗資料館
鵜殿村	1/26	村総務課消防係	消防設備点検	村指定文化財

(6) 国指定文化財現状変更

①国指定史跡及び名勝等

件名	所有・管理者	申請者	申請日	許可日	完了日	変更理由
北島氏館跡庭園	美杉村	北島神社宮司	H7.6.1	H7.8.29	H7.7.31	史跡外排水施設取替
赤木城跡及び田平子峠刑場跡	紀和町	紀和町長	H7.7.26	H7.9.5	H7.10.30	発掘調査

件名	所有・管理者	申請者	申請日	許可日	完了日	変更理由
赤木城跡及び田平子峠刑場跡	紀和町	紀和町長	H 7. 9. 22	H 7. 10. 1		生垣樹木伐採
谷川士清旧宅	津市	津市長	H 7. 11. 8	H 7. 11. 28		旧町名顕彰碑設置
三多気の桜	美杉村	中部電力(株)津営業所長	H 7. 12. 8	H 7. 12. 28		桜枝伐採

国史跡斎宮跡にかかる現状変更

申請内容	数	備考
個人・民間企業等による申請	16件	国庫補助金による事前調査1件
公共機関等による地域環境整備に伴う申請	15件	
史跡環境整備及び維持管理等に伴う申請	6件	
計画的発掘調査のための申請	3件	国庫補助金による計画発掘調査3件
計	40件	

②国指定天然記念物

件名	所有・管理者	申請者	申請日	許可日	完了日	変更理由
ネコギギ		奈良女子大学 助教授 名越誠		H 4. 5. 18	H 7. 4. 1	分布・生態調査
オオサンショウウオ		京都大学助教授 松井正文	H 6. 3. 15	H 6. 4. 27	H 7. 4. 5	
オオサンショウウオ		三重県教育長	H 7. 3. 10	H 7. 5. 10		学術調査
カモシカ		日本カモシカセ ンター 理事長	H 7. 3. 20	H 7. 4. 10	—	死亡届
ネコギギ		助教授 名越誠	H 7. 4. 11	H 7. 7. 11		調査
オオサンショウウオ		京都大学助教授 松井正文	H 6. 3. 15	H 6. 4. 27	H 7. 4. 5	
オオサンショウウオ		三重県教育長	H 7. 3. 10	H 7. 5. 10		学術調査
カモシカ		日本カモシカセ ンター 理事長	H 7. 3. 20	H 7. 4. 10	—	死亡届
カモシカ		紀和町教育委員 会 教育長	H 7. 4. 26	H 7. 4. 26	—	死亡届
ネコギギ		奈良女子大学 助教授 名越誠	H 7. 4. 11	H 7. 7. 19		学術調査
オオサンショウウオ		京都大学助教授 松井正文	H 7. 4. 27	H 7. 7. 11		
ヤマネ(北勢町)		建設省北勢国道 工事事務所長	H 7. 5. 8	H 7. 5. 25		一般国道新設 環境影響評価
ネコギギ		建設省北勢国道 工事事務所長	H 7. 5. 8	H 7. 5. 25		一般国道新設 環境影響評価
カモシカ		三重県立博物館 長	H 7. 7. 18	H 7. 7. 31	—	死亡届
カモシカ		紀伊長島教育委員 会 教育長	H 7. 7. 21	H 7. 8. 1		死亡届
オオサンショウウオ		三重県環境保全 事業団理事長	H 7. 8. 23	H 7. 9. 11	H 7. 12. 1	環境調査の一環
オオサンショウウオ		日本サンショウウオセン ター 松月茂明	H 7. 9. 18	H 7. 10. 23		死亡届

件名	所有・管理者	申請者	申請日	許可日	完了日	変更理由
オオサンショウウオ		日本サンショウウオセンター 松月茂明	H7.9.21	H7.12.12		学術研究 (飼育)
オオサンショウウオ		日本サンショウウオセンター 松月茂明	H7.9.25	H7.10.23		死亡届
ミヤコタナゴ		水産庁養殖研究所長	H8.1.16	H8.3.8		学術研究 (飼育)
ミヤコタナゴ		志摩マリランド ド理事長	H8.2.3			学術研究 (飼育)
カモシカ		日本カモシカセンター 理事長	H8.3.1			死亡届

③重要文化財の公開許可

件名	所有者	申請者	申請日	進達日	申請理由
三彩円面硯	檀原考古学博物館	四日市市立博物館	H7.8.7	H7.8.14	「遣唐使が見た中国文化」展
『播磨総社「三つ山」ひな型』館	射橋兵主神社	四日市市立博物館	H7.8.11	H7.8.17	「(仮称)祭礼・山車・風流」展
聖徳太子絵伝ほか	大阪四天王寺ほか	斎宮歴史博物館	H7.9.6	H7.9.11	「狩りと王権」展
大般若経2帖	常楽寺	滋賀県教育委員会	H7.9.26 (文化庁許可通知)		「大般若経の世界」展
三彩有蓋円面硯	檀原考古学博物館	斎宮歴史博物館	H7.11.23	H7.12.6	「古代の硯」展

④重要文化財の所有者変更

件名	旧所有者	申請者	申請日	進達日	変更日	変更理由
更科紀行 一卷	沖森直三郎	沖森敏彦	H5.8.13	H5.8.19	H7.6.20	相続
木造地藏菩薩坐像	大日堂	射和町自治会	H6.8.17	H6.8.24	H7.4.6	収蔵庫建設
	射和町自治会	射佐和神社	H7.7.12	H7.8.1	H7.10.31	

(7) 県指定文化財現状変更

① 史跡

件名	所有・管理者	申請者	申請日	許可日	完了日	変更理由
七里の渡	建設省桑名市	桑名市長	H7.2.10	H7.2.15	H7.6.12	鳥居立替
八鬼山の一里塚及び熊野街道八鬼山道	尾鷲市	尾鷲市森林組合	H7.3.31	H7.5.10	H7.5.20	林道工事
東の追分	関町	関町長	H7.4.3	H7.5.8	H7.6.7	鳥居立替
田丸城跡	玉城町	玉城町長	H7.5.15	H7.5.29	H7.9.11	体育館改築
坂倉遺跡	多気町	多気町長	H7.6.19	H7.8.9	H7.9.15	復原模型撤去 (老朽化)
旧小田小学校本館	上野市	上野市長	H7.7.13	H7.8.9	H7.11.1	展示施設等設置
松阪城跡	松阪市	松阪市長	H7.8.23	H7.8.30		石垣修復 園路整備
松阪城跡	松阪市	松阪市長	H7.10.9	H7.10.20		史跡標識設置
城之越遺跡	上野市	上野市長	H7.10.24	H7.11.10		地域文化財保全事業に伴う整備

件名	所有・管理者	申請者	申請日	許可日	完了日	変更理由
養虫庵	上野市	上野市長	H7.11.8	H7.12.7 (受理)	—	強風による樹木倒壊き損届
松阪城跡	松阪市	松阪市長	H7.12.25	H8.1.10		井戸屋形改築
八鬼山町石及び石造 三宝荒神立像・石造 不動明王立像	尾鷲市	尾鷲市長	H8.1.18	H8.1.24		「尾鷲の文化財展」に出品

②天然記念物

件名	所有・管理者	申請者	申請日	許可日	完了日	変更理由
大杉谷の大杉	宮川村	宮川村長	H7.3.10	H7.3.16	H7.4.29	周辺整備
栃ヶ池湿地植物群落	野中区	野中区长	H7.6.16	H7.8.		看板設置
道方の浮島	道方区	南島町長	H7.8.10	H7.8.		浮島復旧事業

③三重県指定文化財所在場所の変更

件名	所有者	変更場所	変更期間	変更理由
絹本着色真源大沢禅師像	大樹寺	四日市市立博物館	H7.4.21	寄託
紙本墨書大般若経	片田漁業組合	岐阜県立博物館 名古屋城天守閣	H7.9.25～ H7.12.23	特別展入定三百年記念 「円空」展出品
亀山鏝	吉田章男	亀山博物館	H7.10.2～ H7.12.6	「亀山鏝と松平乗邑時代の 亀山藩」展出品
宇流富志禰神社能狂言面	宇流富志禰神社	名張市図書館	H7.10.27～ H7.10.29	「郷土の文化財」展出品
大入道山車	中納屋町 大入道保存会	栃木県足利市 国民文化祭会場	H7.10.24～ H7.10.29	「第10回国民文化祭・と ちぎ95」参加
漆経塚出土品	漆区組長	皇學館大学	H7.10.28～ H7.11.8	大学祭「美杉の遺跡」展 出品
大入道山車	中納屋町 大入道保存会	四日市市相生橋	H7.11.3	「相生橋」開通記念式典 参加
鯨船山車	南納屋町 鯨船保存会	四日市市相生橋	H7.11.3	「相生橋」開通記念式典 参加
一色町の木造能面附能装束、小道具類	一色町能楽保存会	伊勢市一色町	H8.3.28～ H8.4.1	第1回伝統芸能サミット 「能」意匠展示

④ 三重県指定文化財所有者変更

件名	旧所有者	申請者 (新所有者)	申請日	変更日	変更理由
推敲亭	諸戸精文	諸戸清光	H7.6.2	H7.6.16	相続
諸戸精文庭園	諸戸精文	諸戸精孝 諸戸清光	H7.6.2	H7.6.16	相続
御成書院	諸戸精文	諸戸清光	H7.6.2	H7.6.16	相続
紙本墨書大般若経 附経櫃	村松区	村松町	H7.7.5	H7.7.20	名称変更
紙本大般若経	薬師堂	立神自治会	H8.1.11	H8.2.16	名称変更
鰐口	薬師堂	立神自治会	H8.1.11	H8.2.16	名称変更

⑤ 三重県指定文化財の撮影掲載許可等

件名	所有者	申請者	申請日	変更日	変更理由
三重県水産図解 三重県水産図説	三重県教育委員会	東海テレビ	H7.5.1	H7.5.17	放映
三重県水産図解 三重県水産図説	三重県教育委員会	全国共催水産業 共同組合連合会	H7.7.20	H7.8.1	「暮らしと共済」に掲載
三重県水産図解 三重県水産図説	三重県教育委員会	冬陽社	H7.7.24	H7.8.1	「ふるさと歴史新聞」 に掲載
三重県水産図解 三重県水産図説	三重県教育委員会	日本シネラル株 式会社	H7.8.8	H7.8.15	水産高等学校教材ビデオ に使用
三重県水産図解	三重県教育委員会	テレビ和歌山	H7.9.27	H7.10.2	「こちら海です」で放 映
三重県水産図解	三重県教育委員会	全国漁業協同組 合連合会	H7.12.8	H7.12.15	会内報「UP」に掲載

(8) 発掘調査届・通知等

文化財保護法の規定により埋蔵文化財包蔵地を発掘する場合には、通知・届出を行わなければならないことになっている。

平成7年に処理を行った当該通知・届出は以下のとおりで、調査を目的とした発掘の通知・届出については一覧表にして示した。

・平成7年1月～12月の発掘調査届・通知等の件数

条項 件数	調査に伴う通知・届出		土木調査に伴う通知・届出	
	第57条	第98条の2	第57条の2	第57条の3
	32	177	75	82
合計	209		157	
	366			

・発掘調査通知・届出(57条-1)

No.	遺跡名	所在地	通知者	通知日付	原因
1	間瀬口遺跡	鈴鹿市木田町間瀬口80-1	市遺跡調査会代表	H7.1.5	その他建物
2	大多田遺跡	上野市佐邦具町大多田25-1	市遺跡調査会理事長	H7.1.18	その他建物
3	新寺遺跡	上野市羽根	市遺跡調査会理事長	H7.1.19	道路
4	赤郷遺跡	鈴鹿市秋永町赤郷1823-2	市遺跡調査会代表	H7.2.1	道路
5	別所砦跡	青山町別府	町遺跡調査会長	H7.2.6	宅地造成
6	赤堀城跡	四日市市城西町311-1ほか	市遺跡調査会長	H7.3.1	共同住宅
7	小芝遺跡	上野市服部町小芝395ほか	市遺跡調査会代表	H7.3.13	土砂採集
8	比土遺跡	上野市比土字東賀柳2598他	市遺跡調査会理事長	H7.4.4	宅地造成
9	伊勢国分寺跡	鈴鹿市国分町西高木4483-2	市遺跡調査会代表	H7.4.11	学術調査
10	小芝遺跡	上野市服部町小芝392他	市遺跡調査会理事長	H7.4.17	道路
11	上野城跡	上野市丸ノ内112	市遺跡調査会理事長	H7.4.25	学校
12	石薬師東遺跡	鈴鹿市石薬師町寺東452-1	市遺跡調査会代表	H7.5.10	道路
13	津賀平遺跡	鈴鹿市津賀町東条730他	市遺跡調査会代表	H7.5.15	農業関連
14	鳥ヶ峯遺跡	上野市下友生鳥ヶ峯2931他	市遺跡調査会理事長	H7.5.18	宅地造成
15	小芝遺跡	上野市服部町小芝	市遺跡調査会理事長	H7.5.19	道路
16	大塚西山A遺跡	安濃町大字大塚垣内・向山	町遺跡調査会理事長	H7.5.19	道路
17	狐塚遺跡	鈴鹿市国分町人足道140	市遺跡調査会代表	H7.5.29	道路
18	雨田久保古窯跡	上野市朝屋字西浦1736他	市遺跡調査会理事長	H7.5.28	道路
19	伊勢国分寺跡	鈴鹿市国分町220・222	市遺跡調査会代表	H7.7.3	道路
20	石原遺跡松田氏宅	上野市湯屋谷・蔵縄手	市遺跡調査会理事長	H7.7.19	農業関連

No.	遺跡名	所在地	通知者	通知日付	原因
21	森岡遺跡	上野市三田字森田	市遺跡調査会理事長	H.7.7.19	宅地
22	狐塚遺跡	鈴鹿市国分町6-1,9-2・4	市遺跡調査会代表	H.7.7.25	道路
23	下川原遺跡	名張市夏見字下川原274-1	市遺跡調査会会長	H.7.7.28	その他建物
24	倉谷弥生墳丘墓	安濃町大字太田字倉谷	町遺跡調査会理事長	H.7.8.11	宅地造成
25	城之越遺跡	上野市比土	市遺跡調査会理事長	H.7.8.25	道路
26	追越遺跡	上野市外山	市遺跡調査会理事長	H.7.8.25	道路
27	山神寄建神社古墳	上野市山神字東出672-3	市遺跡調査会理事長	H.7.8.28	その他開発
28	ゆふけ遺跡	安濃町大字連部字ゆふけ	町遺跡調査会理事長	H.7.10.6	道路
29	中原氏宅跡慶生寺	上野市三田字森田	市遺跡調査会理事長	H.7.10.26	農業関連
30	狐塚遺跡	鈴鹿市国分町念仏山5-1他	市遺跡調査会代表	H.7.11.1	道路
31	才良遺跡	上野市才良	市遺跡調査会理事長	H.7.11.6	道路
32	綾之森遺跡他6遺跡	上野市外山・東条・西条	市遺跡調査会理事長	H.7.12.22	その他開発

発掘調査届出(98条-2)

号	遺跡名	所在地	通知者	通知日付	原因	備考
33	西辻遺跡	四日市市西大鐘字古屋敷	市教育長	H7.1.10	その他建物	試掘
34	神戸中学校遺跡	鈴鹿市十宮4-1-1	市教育長	H7.1.10	学校	
35	中切遺跡	飯南町粥見	県教育長	H7.1.10	道路	試掘
36	良福寺遺跡	伊賀町下柘植字上市場	県教育長	H7.1.19	農業関連	試掘
37	亀山城跡	亀山市東丸町	市教育長	H7.1.20	道路	
38	北出遺跡	久居市稲葉字北出	県教育長	H7.1.20	農業関連	試掘
39	坪ノ興遺跡	久居市榊原字坪ノ興	県教育長	H7.1.20	農業関連	試掘
40	長坂遺跡	久居市榊原字長坂	県教育長	H7.1.20	農業関連	試掘
41	東山遺跡	久居市榊原字東山	県教育長	H7.1.20	農業関連	試掘
42	前田遺跡	松阪市高木町字前田	県教育長	H7.1.20	農業関連	試掘
43	大山遺跡	松阪市高木町字大山	県教育長	H7.1.20	農業関連	試掘
44	別所前遺跡	松阪市高木町字別所前	県教育長	H7.1.20	農業関連	試掘
45	内垣内遺跡	松阪市高木町字内垣内	県教育長	H7.1.20	農業関連	試掘
46	賀越遺跡	松阪市高木町字賀越	県教育長	H7.1.20	農業関連	試掘
47	宮ノ谷遺跡	多気町牧字宮ノ谷	県教育長	H7.1.20	農業関連	試掘
48	井尻遺跡	勢和村波多瀬字井尻	県教育長	H7.1.20	農業関連	試掘
49	田丸城跡	玉城町田丸114-1	町教育長	H7.1.20	観光開発	試掘
50	門口遺跡	鈴鹿市西富田町字門口	県教育長	H7.1.24	農業関連	試掘
51	比丘尼塚	大安町南金井字山畑	県教育長	H7.1.24	農業関連	試掘
52	大古曾遺跡	津市一新田大古曾字山ノ口	市教育長	H7.1.26	道路	
53	市部A遺跡	上野市市部	県教育長	H7.1.27	農業関連	試掘
54	市部B遺跡	上野市市部	県教育長	H7.1.27	農業関連	試掘
55	池田遺跡	松阪市井口中町字池田	県教育長	H7.2.1	農業関連	試掘
56	鐘突遺跡	明和町上野字鐘突	県教育長	H7.2.1	農業関連	試掘
57	角垣内遺跡	明和町簗村	県教育長	H7.2.1	農業関連	試掘
58	舟越遺跡	鳥羽市答志島舟越	県教育長	H7.2.1	農業関連	試掘
59	北浦遺跡	松阪市清水町字北浦	県教育長	H7.2.6	農業関連	試掘
60	銭掛松遺跡	松阪市清水町字銭掛松	県教育長	H7.2.6	農業関連	試掘
61	倉垣内遺跡	松阪市柳田町字倉垣内	県教育長	H7.2.6	農業関連	試掘
62	大蓮寺遺跡	松阪市柳田町字大蓮寺	県教育長	H7.2.6	農業関連	試掘
63	東浦遺跡	松阪市清水谷町字東浦	県教育長	H7.2.6	農業関連	試掘
64	天啓公園周辺遺跡	多気町大字四正田	町教育長	H7.2.10	公園	試掘
65	高向遺跡	御園村高向字上万條	県教育長	H7.2.10	道路	試掘
66	里中遺跡	御園村長屋字里中	県教育長	H7.2.10	道路	試掘

号	遺跡名	所在地	通知者	通知日付	原因	備考
67	赤郷遺跡	鈴鹿市秋栄町字赤郷	市教育長	H7.2.11	道路	
68	井出ノ里遺跡	松阪市井口中町字井出ノ里	県教育長	H7.2.11	農業関連	試掘
69	赤堀城跡	四日市市城西町835	市教育長	H7.2.13	その他建物	試掘
70	上田新田遺跡	鈴鹿市上田町字上田新田	県教育長	H7.2.15	農業関連	試掘
71	東庄内遺跡	鈴鹿市東庄内町北条	県教育長	H7.2.23	農業関連	試掘
72	北出遺跡A地区	飯南町粥見	県教育長	H7.2.27	道路	試掘
73	六大B遺跡	津市大里窪田町993	市教育長	H7.3.7	住宅	
74	山神遺跡	上野市沖字山神	県教育長	H7.3.10	農業関連	試掘
75	才の坪遺跡	津市一新田上津部田町	県教育長	H7.3.10	その他建物	試掘
76	西ノ城戸A遺跡	鈴鹿市国府町4483-2	市教育長	H7.3.14	住宅	試掘
77	石薬師東古墳群	鈴鹿市石薬師	県教育長	H7.3.16	学校	
78	蔵田遺跡	津市納所町字蔵田	県教育長	H7.3.16	道路	
79	長遺跡	津市川辺町字長	県教育長	H7.3.16	道路	
80	六大A遺跡	津市大里窪田町字花村	県教育長	H7.3.16	道路	
81	東村城跡	北勢町東村	県教育長	H7.3.20	道路	
82	須賀遺跡	鈴鹿市須賀町1-6-13	市教育長	H7.3.22	住宅	試掘
83	久居城跡	久居市東鷹跡町	県教育長	H7.3.22	学校	試掘
84	宮山遺跡ほか	大安町丹生川久下字宮山	県教育長	H7.4.4	道路	
85	北野遺跡ほか	明和町簗村	県教育長	H7.4.7	農業関連	
86	峯城跡	亀山市紫崎字八幡	県教育長	H7.4.7	農業関連	
87	高井A遺跡	鈴鹿市徳田町字高井	県教育長	H7.4.8	道路	
88	上ノ山遺跡	玉城町勝田字上ノ山	町教育長	H7.4.10	倉庫	
89	国分北遺跡	鈴鹿市国分町587-2	市教育長	H7.4.12	住宅	
90	次郎六郎遺跡	大王町大字船越字次郎六郎	県教育長	H7.4.18	観光開発	
91	別所B遺跡	鈴鹿市徳居町字別所	県教育長	H7.4.12	道路	
92	上村遺跡	美杉村下多気	県教育長	H7.4.12	道路	
93	新田町遺跡	松阪市大黒田町字新田町	市教育長	H7.4.13	道路	
94	山神遺跡	上野市沖字山神	県教育長	H7.4.14	農業関連	
95	堀町遺跡	松阪市朝田町字斎宮	県教育長	H7.4.18	道路	
96	東牛込遺跡	松阪市上川町	県教育長	H7.4.18	道路	
97	山ノ花遺跡	松阪市古井町	県教育長	H7.4.18	道路	
98	長者屋敷遺跡	亀山市能褒野町字仲土居	県教育長	H7.4.19	農業関連	
99	高畑遺跡	一志町大字井生字高畑	町教育長	H7.4.20	工場	
100	国府A遺跡	鈴鹿市国分町西之条1410	市教育長	H7.4.21	住宅	
101	シゲ池遺跡	玉城町長更	県教育長	H7.4.21	公園	試掘
102	国分遺跡	鈴鹿市国分町1361	市教育長	H7.4.25	住宅	
103	乙部遺跡	鈴鹿市御園町乙部	市教育長	H7.4.28	道路	
104	雲林院城跡	芸濃町大字雲林院	県教育長	H7.4.28	河川	試掘
105	居敷1号墳	鈴鹿市津賀町居敷	県教育長	H7.5.1	道路	
106	火山遺跡	上野市山神字火山	県教育長	H7.5.2	農業関連	
107	国分北遺跡	鈴鹿市国分町字裏山586-7	市教育長	H7.5.2	住宅	
108	山ノ原遺跡	鈴鹿市上田町字桐棒	市教育長	H7.5.10	住宅	
109	国分遺跡	鈴鹿市国分町1391-1	市教育長	H7.5.10	その他建物	
110	中切遺跡	飯南町本郷	県教育長	H7.5.10	道路	試掘
111	国分北遺跡	鈴鹿市国分町字裏新田	市教育長	H7.5.12	住宅	
112	北出遺跡A地区	飯南町粥見	県教育長	H7.5.12	道路	試掘
113	桑部城跡	桑名市大字桑部字城下	市教育長	H7.5.15	道路	
114	岩の谷遺跡	四日市市川原田町	県教育長	H7.5.15	学校	試掘
115	岡山遺跡ほか	四日市市日永岡山字赤坂	県教育長	H7.5.15	学校	試掘
116	野田遺跡跡	嬉野町大字野田	町教育長	H7.5.15	宅地造成	

号	遺跡名	所在地	通知者	通知日付	原因	備考
117	伊賀高校遺跡	伊賀町川東	県教育長	H7.5.23	学校	試掘
118	田丸城跡	玉城町田丸114-1	町教育長	H7.6.1	学校	試掘
119	掛橋遺跡	小俣町本町941ほか	町教育長	H7.6.2	住宅	試掘
120	起A遺跡	鈴鹿市飯野寺家町字起	市教育長	H7.6.6	住宅	
121	山口遺跡	松阪市井口中町池田・山口	県教育長	H7.6.7	農業関連	
122	上箕田遺跡	鈴鹿市上箕田町字祇園田2	市教育長	H7.6.12	住宅	
123	津賀2号墳	鈴鹿市津賀町南山	県教育長	H7.6.12	道路	試掘
124	井尻遺跡	勢和村波多瀬字井尻	県教育長	H7.6.14	農業関連	
125	伝本願寺跡	美杉村下多気	県教育長	H7.6.16	道路	試掘
126	木田坂上遺跡	鈴鹿市木田町2150ほか	市教育長	H7.6.19	土砂採集	
127	掛橋遺跡	小俣町本町941ほか	町教育長	H7.6.23	住宅	
128	上箕田遺跡	鈴鹿市上箕田町2-2600	市教育長	H7.6.27	住宅	
129	能褒野古墳群	亀山市田村町女ヶ坂	市教育長	H7.6.29	公園	
130	狐塚遺跡	鈴鹿市国分町字人足道150	市教育長	H7.6.30	学術調査	
131	北出遺跡B地区	飯南町粥見	県教育長	H7.7.3	道路	
132	柳辻遺跡	松阪市櫛田町字柳辻	県教育長	H7.7.4	農業関連	
133	伝本願寺跡	美杉村下多気	県教育長	H7.7.6	道路	
134	松阪城五曲輪口遺跡	松阪市殿町	県教育長	H7.7.10	学校	
135	下之宮遺跡	四日市市下之宮町	県教育長	H7.7.17	その他開発	立会い
136	前山遺跡	四日市市松本三-396-397	市教育長	H7.7.17	共同住宅	試掘
137	庵楽庵隣接遺跡	津市一身田町2819	市教育長	H7.7.18	その他建物	試掘
138	照光寺遺跡	大安町大字石ぐれ字前林	町教育長	H7.7.20	工業団地	試掘
139	阿津里貝塚	志摩町越賀2249-4	町教育長	H7.7.25	道路	
140	狐塚遺跡	鈴鹿市国分町字人足道	市教育長	H7.8.1	学術調査	
141	上箕田遺跡	鈴鹿市中箕田町字上月	市教育長	H7.8.7	その他建物	
142	天花寺南岩跡	嬉野町大字天花寺字赤坂	県教育長	H7.8.7	道路	
143	皆鍋遺跡	松阪市射和町皆鍋668-1	市教育長	H7.8.10	宅地造成	
144	貝蔵遺跡	嬉野町大字中川字貝蔵	町教育長	H7.8.10	区画整理	
145	長者屋敷遺跡	鈴鹿市広瀬町字矢下1132	市教育長	H7.8.11	学術調査	
146	出張遺跡	多気町相可字出張	県教育長	H7.8.14	学校	
147	西浦遺跡	鈴鹿市西富田町字西浦	県教育長	H7.8.18	農業関連	
148	カリコ遺跡	玉城町世古字カリコ458-1	町教育長	H7.8.18	その他建物	試掘
149	高皿遺跡	多気町四ひき田字池ノ下	県教育長	H7.8.24	農業関連	
150	良福寺跡	伊賀町大字下柘植字寺後	県教育長	H7.8.24	農業関連	
151	堀田遺跡	嬉野町宮古字堀田	県教育長	H7.9.1	道路	
152	大蓮寺遺跡	松阪市櫛田町字大蓮寺	県教育長	H7.9.1	農業関連	試掘
153	宇治垣内遺跡	多気町相鹿瀬	県教育長	H7.9.1	道路	試掘
154	染野遺跡	鈴鹿市郡山町字塚腰467-1	市教育長	H7.9.4	住宅	
155	伊勢地A遺跡	青山町伊勢地字高寺	県教育長	H7.9.7	農業関連	
156	富永城跡	飯高町富永字殿林	県教育長	H7.9.8	農業関連	立会い
157	天王遺跡	鈴鹿市岸岡町589-2	市教育長	H7.9.14	その他建物	
158	北瀬古遺跡	嬉野町天花寺	県教育長	H7.9.14	道路	試掘
159	八木遺跡	大山田村大字平田	村教育長	H7.9.18		試掘
160	里の町遺跡	熊野市新鹿町469	市教育長	H7.9.20	学術調査	
161	雨寺遺跡	松阪市櫛田町	県教育長	H7.9.22	農業関連	試掘
162	上野遺跡	一志町字上野	県教育長	H7.9.22	その他建物	試掘
163	山越知南遺跡	鈴鹿市郡山町字谷端1366	市教育長	H7.9.29	その他建物	試掘
164	古川遺跡	松阪市稲木町字古川	県教育長	H7.9.29	農業関連	試掘
165	大間広B遺跡	勢和村色太	県教育長	H7.9.29	道路	試掘
166	岡田神社遺跡	鈴鹿市岡田1-20-2	市教育長	H7.10.2	住宅	試掘

号	遺跡名	所在地	通知者	通知日付	原因	備考
167	長者屋敷遺跡	鈴鹿市広瀬町字仲起1227-1	市教育長	H 7.10.4	学術調査	
168	中切遺跡	飯南町本郷	県教育長	H 7.10.5	道路	
169	茶屋ノ広遺跡	勢和村色太	県教育長	H 7.10.5	道路	試掘
170	湯後遺跡	宮川村小滝字湯後	県教育長	H 7.10.5	道路試掘	
171	山王遺跡	河芸町南黒田字山王1088	市教育長	H 7.10.6	宅地造成	
172	赤堀城跡	四日市市城西町309-1	市教育長	H 7.10.11	その他建物	試掘
173	宮ノ越遺跡	三雲町上之庄	県教育長	H 7.10.12	道路	試掘
174	今村遺跡	北勢町大字東村字今村	県教育長	H 7.10.13	農業関連	試掘
175	カリコ遺跡	玉城町世古字カリコ458-1	町教育長	H 7.10.19	その他建物	
176	堀田遺跡	嬉野町宮古・大矢知町	県教育長	H 7.10.20	農業関連	試掘
177	角垣内遺跡	明和町箕村字角垣内	県教育長	H 7.10.20	農業関連	試掘
178	山添遺跡	松阪市山添町	県教育長	H 7.10.23	農業関連	試掘
179	川ノ上遺跡	多気町牧字川ノ上	県教育長	H 7.10.26	農業関連	試掘
180	田垣内他4遺跡	松阪市稲木町	県教育長	H 7.10.27	農業関連	試掘
181	石切山遺跡	津市高野尾町字南出	市教育長	H 7.10.31	農業関連	
182	上惣作遺跡	北勢町大字阿下喜	県教育長	H 7.11.1	道路	試掘
183	覚正垣内遺跡	北勢町大字阿下喜	県教育長	H 7.11.1	道路	試掘
184	権現坂遺跡	北勢町大字東村	県教育長	H 7.11.1	道路	試掘
185	沖屋敷遺跡	亀山市安坂山町	県教育長	H 7.11.9	道路	試掘
186	南山遺跡	鈴鹿市河田町字南山1065-1	市教育長	H 7.11.13	住宅	
187	新池2号墳	津市一身田上津部田	県教育長	H 7.11.14	道路	試掘
188	清水谷遺跡	嬉野町天王寺字清水谷	県教育長	H 7.11.16	道路	試掘
189	多気遺跡群	美杉村下多気2777	村教育長	H 7.11.17	その他建物	立会
190	薬師寺北浦遺跡	嬉野町一志	県教育長	H 7.11.17	道路	試掘
191	山神寄建神社古墳	上野市山神	県教育長	H 7.11.17	農業関連	試掘
192	須田・中島遺跡	明和町佐田町	県教育長	H 7.11.20	農業関連	試掘
193	島田遺跡上野垣内遺跡	嬉野町島田ほか	県教育長	H 7.11.20	農業関連	試掘
194	宮の裏遺跡	安濃町大字内多字宮の裏	町教育長	H 7.11.25	その他建物	試掘
195	山神遺跡	玉城町字積良一ノ木100	町教育長	H 7.11.25	その他開発	試掘
196	小社遺跡	玉城町小社曾根776	町教育長	H 7.11.25	学校	試掘
197	岸岡山2 2号墳	鈴鹿市岸岡山字岩ヶ谷	市教育長	H 7.12.1	学術調査	
198	岩ヶ谷遺跡	鈴鹿市平尾町925-2	市教育長	H 7.12.4	住宅	試掘
199	風呂山遺跡	玉城町原字風呂山28	町教育長	H 7.12.8	その他建物	試掘
200	桑名城下町遺跡	桑名市川口町12-12-1	市教育長	H 7.12.21	住宅	立会い
201	八田遺跡	嬉野町八田	県教育長	H 7.12.22	農業関連	試掘
202	桑名城下町遺跡	桑名市春日町36	市教育長	H 7.12.25	住宅	立会い
203	砂原野遺跡	亀山市天神町	県教育長	H 7.12.25	道路	試掘
204	小社遺跡	玉城町小社曾根	町教育長	H 7.12.25	学校	
205	新井水掛遺跡	桑名市大仲新田字新井水掛	市教育長	H 7.12.26	住宅	立会い
206	大垣内遺跡	嬉野町森本	県教育長	H 7.12.27	農業関連	試掘
207	森ノ上遺跡	大台町柳原	県教育長	H 7.12.27	道路	試掘
208	中野遺跡	桑名市大字江場字中野	市教育長	H 7.12.28	住宅	立会い
209	西谷遺跡	桑名市大字西金井字村中	市教育長	H 7.12.28	住宅	試掘

(9) 埋蔵物の文化財認定

平成7年に提出され、認定した文化財は74件、差し戻し件数は0件である。

No.	認定日	物件名	出土地	発見日	発見者	現保管場所
1	H 7.2.10	須恵器、土師器、埴輪等 整理箱50箱	鈴鹿市石薬師町寺東 (石薬師古墳群)	H 7.2.10	三重県教育長	三重県埋文 センター

No.	認定日	物件名	出土地	発見日	発見者	現保管場所
2	H 7. 2. 10	弥生土器、須恵器等 整理箱3箱	鈴鹿市中富田町 (下代遺跡)	H 7. 2. 10	三重県教育長	三重県埋文 センター
3	H 7. 2. 15	弥生土器、石器、土製品 整理箱200箱	津市河辺町池尻石立 (長遺跡)	H 7. 2. 7	津市教育長	津市教育委 員会
4	H 7. 2. 16	土師器、磁器各1点	四日市市城西町 (赤堀城跡)	H 7. 2. 7	四日市市教育 長	四日市市教 育委員会
5	H 7. 2. 28	陶器整理箱1箱	員弁郡大安町南金井 (石佛東遺跡)	H 7. 2. 28	三重県教育長	三重県埋文 センター
6	H 7. 2. 28	土師器、須恵器、埴輪等 整理箱47箱	鈴鹿市石薬師町 (石薬師東遺跡)	H 7. 2. 28	三重県教育長	三重県埋文 センター
7	H 7. 2. 28	瓦器、土師器 整理箱34箱	青山町伊勢路字六地藏 (六地藏B遺跡)	H 7. 2. 28	三重県教育長	三重県埋文 センター
8	H 7. 2. 28	土師器、陶器、石錘、 石製品整理箱21箱	松阪市中万町水引場 他(鴻ノ木遺跡)	H 7. 2. 28	三重県教育長	三重県埋文 センター
9	H 7. 2. 28	弥生土器、土師器、陶器、 木製品等整理箱200箱	松阪市朝田町堀町 (堀町遺跡)	H 7. 2. 28	三重県教育長	三重県埋文 センター
10	H 7. 3. 13	弥生土器、土師器、須恵 器等整理箱32箱	一志郡一志町片野字 北浦(片野遺跡)	H 7. 2. 27	一志町教育長	一志町教育 委員会
11	H 7. 3. 16	五輪塔の一部1点	四日市市西大鐘町古 屋敷(西辻遺跡)	H 7. 3. 7	四日市市教育 長	四日市市教 育委員会
12	H 7. 3. 29	土器、木器等 整理箱2500箱	津市大里窪田町花村 (六大A遺跡)	H 7. 3. 29	三重県教育長	三重県埋文 センター
13	H 7. 3. 29	土器、木器等 整理箱80箱	津市納所町字蔵田 (蔵田遺跡)	H 7. 3. 29	三重県教育長	三重県埋文 センター
14	H 7. 3. 29	土師器、須恵器、陶器等 整理箱50	上野市土橋字井戸地 (井戸地遺跡)	H 7. 3. 29	三重県教育長	三重県埋文 センター
15	H 7. 5. 11	土師器、須恵器等 整理箱8箱	御園村高向字二ツ屋 (二ツ屋遺跡)	H 7. 5. 11	三重県教育長	三重県埋文 センター
16	H 7. 5. 11	土師器、須恵器等 整理箱4箱	上野市山神字西出 (西出遺跡)	H 7. 5. 11	三重県教育長	三重県埋文 センター
17	H 7. 5. 12	土器、金属器、石製品等 整理箱76箱	明和町齋宮字鍛冶山 (齋宮跡第105次)	H 7. 5. 12	三重県教育長	齋宮歴史博 物館
18	H 7. 5. 12	土器、金属器、石製品等 整理箱45箱	明和町齋宮(齋宮 跡106-1~5次)	H 7. 5. 12	三重県教育長	齋宮歴史博 物館
19	H 7. 5. 12	土器、金属器、石製品等 整理箱117箱	明和町齋宮字中垣内 (齋宮跡第107次)	H 7. 5. 12	三重県教育長	齋宮歴史博 物館
20	H 7. 5. 12	土器、金属器、石製品等 整理箱164箱	明和町齋宮柳原 (齋宮跡第108次)	H 7. 5. 12	三重県教育長	齋宮歴史博 物館
21	H 7. 6. 16	弥生土器、瓦、近世陶器 等整理箱1箱	鈴鹿市秋永町1823-2) (赤郷遺跡)	H 7. 6. 16	鈴鹿市遺跡調 査会代表	鈴鹿市教育 委員会
22	H 7. 5. 12	土器、金属器、石製品等 整理箱76箱	明和町齋宮字鍛冶山 (齋宮跡105次)	H 7. 5. 12	三重県教育長	齋宮歴史博 物館
23	H 7. 5. 12	土器、金属器、石製品等 整理箱117箱	明和町齋宮(齋宮跡 第106-1~5次)	H 7. 5. 10	三重県教育長	齋宮歴史博 物館
24	H 7. 5. 12	土器、金属器、石製品等 整理箱117箱	明和町竹川字中垣内 (齋宮跡107次)	H 7. 5. 10	三重県教育長	齋宮歴史博 物館
25	H 7. 5. 12	土器、金属器、石製品等 整理箱164箱	明和町齋宮字齋宮 (齋宮跡108次)	H 7. 5. 12	三重県教育長	齋宮歴史博 物館

No	認定日	物 件 名	出 土 地	発見日	発見者	現保管場所
26	H 7. 6. 6	土師器、須恵器、埴輪、木製品等 整理箱30箱	四日市市城西町311-1他(赤堀城跡)	H 7. 5. 19	四日市市遺跡調査会長	四日市市教育委員会
27	H 7. 6. 16	土師器、山茶碗、常滑焼石硯等 整理箱10箱	鈴鹿市竹野1-9-10(竹野一丁目遺跡)	H 7. 6. 16	鈴鹿市遺跡調査会代表	鈴鹿市教育委員会
28	H 7. 6. 16	土師器、須恵器、瓦、偏平片刃石斧等整理箱20箱	鈴鹿市高岡町字寺山(寺山遺跡)	H 7. 6. 16	鈴鹿市遺跡調査会代表	鈴鹿市教育委員会
29	H 7. 6. 16	土師器、須恵器、瓦、緑釉陶器等 整理箱43箱	鈴鹿市国分町字高木(伊勢国分寺跡)	H 7. 6. 16	鈴鹿市遺跡調査会代表	鈴鹿市教育委員会
30	H 7. 6. 16	土師器、須恵器、緑釉陶器、石帯等 整理箱28箱	鈴鹿市津賀町池ノ平(津賀平遺跡)	H 7. 6. 16	鈴鹿市遺跡調査会代表	鈴鹿市教育委員会
31	H 7. 6. 16	須恵器、土師器、瓦、青磁等整理箱24箱土嚢袋85袋	鈴鹿市国分町(国分遺跡)	H 7. 6. 16	鈴鹿市遺跡調査会代表	鈴鹿市教育委員会
32	H 7. 6. 16	須恵、土師器、瓦、ナイフ形石器等整理箱38、土嚢袋155	鈴鹿市広瀬町字矢下(長者屋敷遺跡)	H 7. 6. 16	鈴鹿市遺跡調査会代表	鈴鹿市教育委員会
33	H 7. 6. 16	須恵器、土師器等 整理箱 1箱	鈴鹿市十宮4-1-1(神戸中学校遺跡)	H 7. 6. 16	鈴鹿市遺跡調査会代表	鈴鹿市教育委員会
34	H 7. 6. 16	土師器、須恵器、瓦等 整理箱 1箱	鈴鹿市国分町字高木(伊勢国分寺跡)	H 7. 6. 16	鈴鹿市遺跡調査会代表	鈴鹿市教育委員会
35	H 7. 6. 16	弥生土器、瓦、近世陶器等 整理箱 1箱	鈴鹿市秋永町1823-2(赤郷遺跡)	H 7. 6. 16	鈴鹿市遺跡調査会代表	鈴鹿市教育委員会
36	H 7. 6. 16	土師器、須恵器、灰釉陶器等 整理箱 1箱	鈴鹿市神戸池子町字高田(高田遺跡)	H 7. 6. 16	鈴鹿市教育長	鈴鹿市教育委員会
37	H 7. 6. 16	土師器、緑釉陶器、山茶碗等 整理箱 1箱	鈴鹿市津賀1-1-2(津賀遺跡)	H 7. 6. 16	鈴鹿市教育長	鈴鹿市教育委員会
38	H 7. 6. 16	瓦等 整理箱 2箱	鈴鹿市国分町(国分遺跡)	H 7. 6. 16	鈴鹿市教育長	鈴鹿市教育委員会
39	H 7. 6. 22	土師器甕 1点、一字一石(甕内)多数	多気郡多気町相可(小池谷墳墓群)	H 7. 5. 11	多気町教育委員会 中里守	多気町教育委員会
40	H 7. 6. 26	土師器、須恵器等 整理箱20箱	上野市服部町字小芝(小芝遺跡)	H 7. 1. 23	上野市遺跡調査会理事長	上野市教育委員会
41	H 7. 6. 16	陶器、古銭など 整理箱 1箱	亀山市東丸町東丸地内(亀山城跡)	H 7. 6. 16	亀山市教育委員会	亀山市教育委員会
42	H 7. 6. 16	縄文土器、山茶碗、陶器 整理箱 2箱	亀山市野村町忍山地内(忍山遺跡)	H 7. 5. 19	亀山市教育委員会	亀山市教育委員会
43	H 7. 1. 31	須恵器、土師器、山茶碗 整理箱 6箱	亀山市羽若町493-1(大藪遺跡)	H 7. 1. 31	亀山市教育委員会	亀山市教育委員会
44	H 7. 7. 3	須恵器蓋・盤、土師器甕 ビニール袋 5袋	鈴鹿市国府町西之条(国府A遺跡)	H 7. 6. 1	鈴鹿市教育長	鈴鹿市教育委員会
45	H 7. 5. 31	瓦、土師器、須恵器など ビニール袋 4袋	鈴鹿市国分町1361(国分遺跡)	H 7. 5. 31	鈴鹿市教育長	鈴鹿市教育委員会
46	H 7. 7. 19	弥生土器、土師器など 整理箱16箱	上野市沖字山神(山神遺跡)	H 7. 7. 19	三重県教育長	三重県埋文センター
47	H 7. 7. 19	土師器、山茶碗、陶磁器 整理箱 6箱	松阪市古井町山ノ花(山ノ花遺跡)	H 7. 7. 19	三重県教育長	三重県埋文センター
48	H 7. 7. 19	中世陶器、土師器等 整理箱 7箱	鈴鹿市徳居町字敷伝(敷伝遺跡)	H 7. 7. 19	三重県教育長	三重県埋文センター
49	H 7. 7. 13	陶器、磁器、瓦、金属製品、石製品 整理箱30箱	上野市長田字垣内(西蓮寺中近世墓)	H 4. 2. 14	上野市遺跡調査会理事長	上野市教育委員会

No.	認定日	物件名	出土地	発見日	発見者	現保管場所
50	H 7. 7. 25	土師器、須恵器、陶器、木製品整理箱110箱	上野市坂ノ下字国町（伊賀国府跡）	H 7. 1. 12	三重県教育長	三重県埋文センター
51	H 7. 7. 31	陶器、土師器など整理箱6箱	上野市佐那具町堂垣内（堂垣内遺跡）	H 5. 8. 31	上野市遺跡調査会理事長	上野市教育委員会
52	H 7. 8. 8	陶器、須恵器など整理箱21箱	明和町上野985（曾祢崎遺跡）	H 7. 8. 8	三重県教育長	三重県埋文センター
53	H 7. 8. 22	土師器、陶器など整理箱23箱	美杉村下多気字上村（多気遺跡群）	H 7. 8. 22	三重県教育長	三重県埋文センター
54	H 7. 9. 7	瓦、整理箱4箱	亀山市能褒野町仲土居（長者屋敷遺跡）	H 7. 9. 7	三重県教育長	三重県埋文センター
55	H 7. 9. 7	須恵器、土師器、灰釉陶器、風字硯整理箱40箱	松阪市山室町343他（黒角遺跡）	H 7. 1. 13	松阪市教育長	松阪市教育委員会
56	H 7. 9. 7	縄文・弥生土器、土師器、須恵器整理箱約30箱	一志町井生字高畑（高畑遺跡）	H 7. 8. 21	一志町教育長	一志町教育委員会
57	H 7. 9. 12	土師器、須恵器、山茶碗整理箱10箱	松阪市井口町字山口（山口遺跡）	H 7. 9. 12	三重県教育長	三重県埋文センター
58	H 7. 9. 12	縄文土器、石器、土師器、山茶碗 整理箱50箱	松阪市大黒田913-3（新田町遺跡）	H 7. 7. 14	松阪市教育長	松阪市教育委員会
59	H 7. 9. 12	縄文・弥生土器、須恵器、土師器、円筒埴輪、形象埴輪など整理箱125箱	松阪市岡本町・藤之木町（追上遺跡、川原表B遺跡、弥三郎新畑A遺跡、狼谷古墳川原表古墳群、大分山古墳群）	S 63. 5. 30	松阪市教育長	松阪市教育委員会
60	H 7. 10. 20	埴輪、須恵器、土師器整理箱150箱	鈴鹿市石薬師町寺東（石薬師東古墳群）	H 7. 10. 20	三重県教育長	三重県埋文センター
61	H 7. 10. 20	弥生土器、土師器、須恵器など ビニール袋10袋	志摩町越賀地内（阿津里遺跡）	H 7. 8. 29	志摩町教育長	志摩町教育委員会
62	H 7. 10. 23	弥生土器、陶器、瓦整理箱1箱	安濃町太田1327（太田城跡）	H 6. 10. 31	安濃町教育長	安濃町教育委員会
63	H 7. 10. 20	弥生土器、土師器、陶器、瓦など整理箱1箱	安濃町大塚字垣内他（大塚西山A遺跡）	H 7. 8. 4	安濃町教育長	安濃町教育委員会
64	H 7. 10. 23	薙刀1振	津市丸之内23-1（津城跡）	H 7. 8. 24	津市教育長	津市教育委員会
65	H 7. 10. 23	土師器、須恵器など14点	四日市市尾平町（前山遺跡）	H 7. 9. 8	四日市市教育長	四日市市教育委員会
66	H 7. 10. 30	土符、鋳型、炉壁、土師器、須恵器整理箱70箱	上野市山神字火山（火山遺跡）	H 7. 10. 30	三重県教育長	三重県埋文センター
67	H 7. 9. 7	山茶碗、土師器など整理箱14箱	多気町（相可出張遺跡）	H 7. 10. 30	三重県教育長	三重県埋文センター
68	H 7. 11. 5	土師器、陶器、井戸枠、木製品など整理箱2箱	松阪市殿町（松阪城跡）	H 7. 11. 5	三重県教育長	三重県埋文センター
69	H 7. 11. 13	縄文土器、中世土師器、鉄器など整理箱3箱	美杉村上多気字小津	H 7. 11. 13	三重県教育長	三重県埋文センター
70	H 7. 11. 13	縄文土・弥生土器、須恵器、黒色土器整理箱11箱	鈴鹿市津賀町1040（居敷遺跡）	H 7. 11. 13	三重県教育長	三重県埋文センター
71	H 7. 11. 15	須恵器、土師器、瓦器、山茶碗整理箱4箱	青山町伊勢路字高寺（高寺南遺跡）	H 7. 11. 15	三重県教育長	三重県埋文センター

No.	認定日	物 件 名	出 土 地	発見日	発見者	現保管場所
72	H 7.11.15	弥生土器、石器、鉄製品 整理箱20箱	安濃町太田字倉谷 (倉谷方形台状墓)	H 7.10.21	安濃町教育長	安濃町教育 委員会
73	H 7.12.1	石器、縄文土器など 整理箱32箱	多気町四正田字高皿 (高皿遺跡)	H 7.12.1	三重県教育長	三重県埋文 センター
74	H 7.12.25	土師器、陶器、石器 整理箱15箱	飯南郡飯南町粥見 (溝端遺跡・旧称北 出遺跡)	H 7.12.25	三重県教育長	三重県埋文 センター

(10) 出土文化財の譲与

平成7年には22件の譲与申請があり、文化庁から8件の譲与通知があった。

・譲与申請

申請日	申請者	物 件 名	発見場所	出土日	保管場所
H 7.2.20	松阪市教育長	須恵器、土師器、埴輪等	松阪市平成町	S 63.5.30	市教委
H 7.5.18	三重県教育長	縄文土器、土師器、山茶碗等	芸濃町椋本字森 (椋本南方遺跡)	H 5.11.12	県埋文セ ンター
H 7.5.18	上野市教育長	須恵器、土師器、黒色土器等	上野市佐那具町大多 田(大多田遺跡)	H 4.7.1	市教委
H 7.6.6	三重県教育長	土師器、須恵器、陶器等	明和町明星字後山 (本郷遺跡)	H 6.9.9	県埋文セ ンター
H 7.6.6	三重県教育長	瓦類、土師器、須恵器等	松阪市伊勢寺町 (伊勢寺遺跡)	H 6.9.28	県埋文セ ンター
H 7.12.1	三重県教育長	須恵器、黒色土器、陶器等	阿山町馬場字小倉 (小倉遺跡)	H 6.10.11	県埋文セ ンター
H 7.12.1	三重県教育長	須恵器、黒色土器、陶器等	鈴鹿市三宅町字橋門 (橋門遺跡)	H 6.9.28	県埋文セ ンター
H 7.12.1	三重県教育長	須恵器、黒色土器、瓦器等	伊賀町新堂字畔垣内 (畔垣内遺跡)	H 6.10.11	県埋文セ ンター
H 7.12.1	三重県教育長	弥生土器、土師器等	松阪市阿形町海道田 (阿形遺跡)	H 6.8.22	県埋文セ ンター
H 7.12.1	三重県教育長	瓦、山茶碗、土師器	松阪市阿形町ヒタキ (ヒタキ廃寺)	H 6.8.22	県埋文セ ンター
H 7.12.1	三重県教育長	土師器、須恵器、陶器等	多気町荒蒔 (上ノ垣内遺跡)	H 6.9.28	県埋文セ ンター
H 7.12.1	三重県教育長	縄文土器、石製品、土師器等	芸濃町椋本字大石 (大石遺跡)	H 6.8.25	県埋文セ ンター
H 7.12.1	三重県教育長	土師器、須恵器等	上野市服部町字間田 (間田遺跡)	H 6.10.11	県埋文セ ンター
H 7.12.1	三重県教育長	土師器、須恵器、木製品等	上野市上神戸字高賀 (高賀遺跡)	H 6.10.14	県埋文セ ンター
H 7.12.1	三重県教育長	土師器、瓦器、陶器	上野市下神戸字朝神 (朝神遺跡)	H 6.10.14	県埋文セ ンター
H 7.12.1	三重県教育長	縄文土器、石器等	白山町北家城 (朝神遺跡)	H 6.9.28	県埋文セ ンター
H 7.12.1	三重県教育長	須恵器、土師器、鉄製品等	青山町勝地 (勝地大坪遺跡 勝地大坪古墳群)	H 6.9.9	県埋文セ ンター
H 7.12.26	上野市教育長	須恵器、土師器、黒色土器等	上野市佐那具町大多 田(大多田遺跡)	H 4.7.1	市教委

・譲与通知

物 件 名	出土日・遺跡名	出土日	発見者・譲与先	保管場所	申請日
土師器、瓦器、陶器等	上野市羽根字北城 (箕升氏館跡)	H 5.11.22	三重県教育長	県埋文センター	H 6.10.12
土師器、瓦器、陶器等	名張市滝之原字大久保 (向出A遺跡)	H 5.11.16	三重県教育長	県埋文センター	H 6.10.18
弥生土器、土師器 須恵器、緑釉陶器 瓦器、中世陶器、銅銭、 木製品等	上野市外山ほか (伊賀国府跡)	H 5.10.5 H 5.11.19	三重県教育長	県埋文センター	H 6.10.18
縄文土器、土師器、須恵 器等	青山町勝地 (川南A遺跡)	H 5.11.17	三重県教育長	県埋文センター	H 6.10.18
縄文土器、土師器、須恵 器、陶磁器等	玉城町岩出 (蚊山遺跡・左郡地区)	H 5.11.24	三重県教育長	県埋文センター	H 6.12.1
石器、縄文土器、土師器、 須恵器等	津市大里野田町字南浦 (東浦遺跡)	H 5.11.10	三重県教育長	県埋文センター	H 6.10.12
縄文土器、弥生土器、 土師器、陶磁器、瓦等	美杉村上多気字土居沖 (多気遺跡群)	H 5.11.10	三重県教育長	県埋文センター	H 6.10.18
縄文土器、土師器、黒色 土器等	上野市佐那具町大多田 (大多田遺跡)	H 4.7.1	上野市教育長	市教委	H 7.5.18

4 文化財の公開・普及

(1) 文化財講習会

・目 的

文化財保護に携わっている三重県文化財調査員、県及び市町村文化財保護関係委員、文化財所有者、管理者、文化財保護行政担当者等を対象として、文化財保護に関する基礎的知識と技能等の研修を行い、もって資質の向上を図るとともに、文化財の保護と活用の強化に資する。

・主 催

三重県教育委員会

社団法人 全国国宝重要文化財所有者連盟三重支部

・期 日

平成7年11月1日(水)

・場 所

斎宮歴史博物館

・参加者 102名

・内 容

① 「文化財建造物保護の近年の動向」

後藤 治(文化庁文化財保護部建造物課 文化財調査官)

近年の建造物保護事業の実態及び指定方針等についての説明、8年度に文化財保護法に組み込まれる予定の「登録文化財」について講演を受けた。

「三重県の仏教美術」

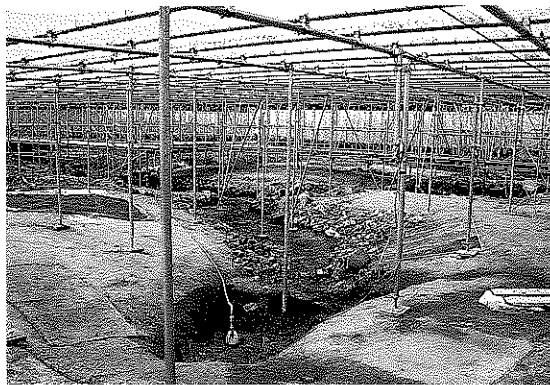
毛利伊知郎(三重県立美術館 学芸課長)

三重県下の仏教美術である出土品、仏像等の彫刻について、歴史的変遷及びその背景について講演を受けた。

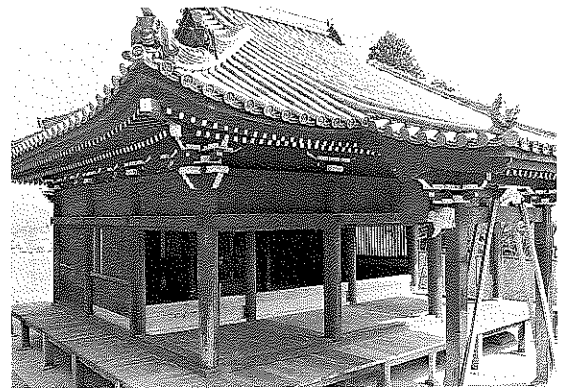
三重県の指定文化財

(平成8年3月31日現在)

区分	有形文化財							無形文化財		民俗文化財		史跡名勝天然記念物									合計	
	建造物	絵画	彫刻	工芸品	古文書類	考古資料	歴史資料	芸能	工芸技術	有形文化財	無形文化財	特別史跡	特別名勝及び天然記念物	名勝	史跡	名勝及び史跡	史跡及び名勝	名勝及び天然記念物	特別天然記念物	天然記念物		天然記念物及び名勝
国	15	18	63	17	36	7	3	0	2	1	5	1	1	2	29	2	0	0	2	25	1	230
県	32	25	79	44	47	13	1	1	0	20	32	0	0	9	67	0	2	1	0	79	0	452
計	47	43	142	61	83	20	4	1	2	21	37	1	1	11	96	2	2	1	2	104	1	682



上野市・城之越遺跡



上野市・常住寺間魔堂



松阪市・木造阿弥陀如来坐像收藏庫（真福寺）