

三重県の文化財保護

—平成5年度—



1994.3

三重県教育委員会

三重県教育委員会事務局文化部文化振興課

例 言

1. 本書は、三重県教育委員会文化部文化振興課が、平成5年度に実施した文化財保護事業をまとめたものである。
2. 国史跡斎宮跡をはじめ埋蔵文化財の発掘調査の詳細については、斎宮歴史博物館および三重県埋蔵文化財センターが、別途年報として報告している。
3. 市町村新指定・解除の文化財および文化財愛護強調週間行事、文化財防火デー行事については、市町村教育委員会からの報告をもとに記載した。

目 次

I 文化財調査事業	1	(2) 保存修理(大型建造物)	13
1 天然記念物緊急調査	1	(3) 民俗文化財伝承事業	13
(1) 特別天然記念物カモシカ保存対策 緊急調査	1	3 民間による助成事業	13
(2) 全国カモシカ保護指導委員及び 行政担当者会議	3	(1) 地域の伝統文化助成	13
(3) カモシカ現状変更	3	(2) 文化財保存事業助成金	13
2 指定文化財等保存状況調査事業	3	III 文化財管理・普及事業	14
(1) 三重県天然記念物緊急調査	3	1 文化財指定	14
(2) 特別天然記念物オオサンショウウオ 保護連絡会議	4	(1) 無形文化財の指定	14
3 三重県民俗芸能調査	4	(2) 記念物の指定	14
4 発掘調査	6	(3) 三重県文化財保護審議会の開催	15
(1) 斎宮跡緊急発掘調査	6	(4) 三重県指定有形文化財の指定	15
(2) 県営圃場整備事業地内遺跡発掘調査	7	(5) 三重県県有形民俗文化財の指定	19
(3) 長者屋敷遺跡ほか発掘調査	7	(6) 三重県指定天然記念物の指定	19
(4) 御館・柳原遺跡発掘調査	8	(7) 県指定文化財の解除	20
(5) 天白遺跡発掘調査	8	(8) 市町村指定文化財	21
(6) 受託調査	8	(9) 市町村指定解除文化財	22
(7) 県土木部等関連発掘調査	9	2 登録審査	22
5 重要遺跡確認緊急調査	9	(1) 銃砲刀剣類登録審査会	22
(1) 縄生庵寺跡	9	(2) 三重県天然記念物紀州犬審査会	22
6 遺跡詳細分布調査	9	(3) 三重県天然記念物日本鶏審査会	23
(1) 市内遺跡詳細分布調査	9	3 文化財管理	23
(2) 村内遺跡詳細分布調査	9	(1) 文化財パトロール	23
II 文化財保護事業	10	(2) 文化財保護連絡会議	26
1 国指定文化財保存整備	10	(3) 大規模開発と文化財保護	26
(1) 建造物保存修理事業	10	(4) 文化財防火デー	29
(2) 伝統的建造物群保存修理	10	(5) 国指定文化財にかかる現状変更等	31
(3) 工芸品等保存修理	10	(6) 県指定文化財にかかる現状変更等	33
(4) 文化財保存施設整備	10	(7) 新発見遺跡	34
(5) 重要無形文化財伝承事業	11	(8) 発掘調査届・通知等	36
(6) 民俗文化財伝承事業	11	(9) 埋蔵物の文化財認定	38
(7) 無形民俗文化財記録作成	11	(10) 出土文化財の譲与	41
(8) 指定文化財小修理	11	4 文化財の公開・普及	41
(9) 記念物保存修理	11	(1) 文化財講習会	41
(10) 史跡等活用特別事業	12	(2) 「三重の民謡」の刊行	42
(11) 天然記念物災害対策	12	(3) 民俗芸能大会	42
(12) 史跡等の買い上げ	12	(4) 文化財愛護強調週間行事	43
2 県指定文化財保存事業	12	5 組織	43
(1) 保存修理事業	12		

(参考) 三重県内における国・県の指定・選定文化財

〔表紙の写真は、5年度に無形民俗文化財記録作成を実施した「伊勢の「白石持ち」行事」〕

I 文化財調査事業

1 天然記念物緊急調査

(1) 特別天然記念物カモシカ (S30.2.15指定) 保存対策緊急調査〔国庫補助事業・三重県 6,000千円〕

○特別調査(紀伊山地)

・調査の趣旨

昭和61～62年度に第1回の特別調査を実施した紀伊山地において、その後のカモシカの生息環境及び生息分布調査の変化を把握するとともに、生息密度調査に重点をおき、同一保護地域である和歌山県、奈良県と同時に第2回目特別調査を平成4～5年度の2カ年にわたって実施する。

・調査対象地域

紀伊山地カモシカ保護地域及びその周辺

・調査内容

- ア. 生息状況調査(分布調査・生息数推定調査)
- イ. 生息環境調査(森林概況調査・植生調査・食害状況調査)
- ウ. 個体群動向に関する資料の蓄積

・調査体制

調査主体 三重県教育委員会・和歌山県教育委員会・奈良県教育委員会

指導助言 紀伊山地カモシカ保護指導委員会

三重県	奈良県	和歌山県
山下 善平(動物)	御勢久右衛門(動物)	末松 四郎(動物)
富田 靖男(動物)	菅沼 孝之(植物)	細田 徹治(植物)
武田 明正(植物)	北村又佐衛門(林業)	松本 健(林業)
乾 英夫(林業)		

調査協力 宮川村…中川 宗夫(自営)・吉田 實生(自営)

飯高町…小林平八郎(飯高中学校)・辻本 恵計(自営)

紀伊長島町…川端 徳夫(速水林業)・小島 弘也(紀北森林組合)

海山町…川端 徳夫(速水林業)・小島 弘也(紀北森林組合)

尾鷲市…山本 和彦(長島高等学校)・清水 善吉(盲学校)

調査委託 (財)自然環境研究センター

・事業概要

特別調査業務委託

委託期間 平成5年9月10日～平成6年3月25日

委託先 (財)自然環境研究センター

指導委員会の開催

平成5年6月7日(月)～8日(火) 林業総合センター(三重県宮川村)

紀伊山地カモシカ保護指導委員 10名

各県保護担当職員 9名

(財)自然環境研究センター 3名

平成6年3月10日(木)～11日(金) 上北山村役場会議室(奈良県)

花井文化庁文化財調査官

紀伊山地カモシカ保護指導委員 10名

各県担当者 8名

(財)自然環境研究センター 3名

特別調査打合せ会

平成6年3月16日(水) 中小企業会館(奈良県奈良市)

各県保護担当職員 5名

(財)自然環境研究センター 1名

調査結果

今回の調査は、紀伊山地保護地域を対象として平成4・5年度の2カ年で実施した。紀伊山地カモシカ保護地域の地形・植生・土地利用状況・法的土地規制等の環境調査、生息密度調査、食害状況等の調査を行った。生息密度調査は、区画法で18地点・糞塊法で15地点を実施し、区画法の6地点でカモシカ個体が確認され、糞塊法の12地点でカモシカの糞塊が確認された。

○通常調査(鈴鹿山地)

・調査の趣旨

カモシカ個体群の動向と、生息環境の状況を定期的かつ統一的に把握する必要があるため、昭和57年度から実施している。紀伊山地においては今年度に特別調査を実施するため、鈴鹿山地6市町村で通常調査を実施し、5年に一度の特別調査を補完するもので、あわせて密猟の監視も行う。

・調査体制

調査主体 三重県教育委員会

調査員 藤原町…清水 実(自営)・伊藤 勝義(養護老人ホーム翠明院)

北勢町…小森 良一(桑名市役所)・出口 幸雄(北勢町役場)

大安町…片山 富男(治田小学校)・清水 義孝(自営)

菰野町…伊藤 武吉(日本カモシカセンター)・森 豊(日本カモシカセンター)

四日市市…加藤 幸生(川越高等学校)・山脇 和也(桑名高等学校)

鈴鹿市…瀬川 学(石薬師高等学校)・奥埜 清道(志摩高等学校)

・事業概要

カモシカ保護連絡会議

日時 平成5年8月23日(月)

場所 県松阪庁舎

調査結果

藤原町…定点観察1地点1回、糞塊法1地点7回、観察路4地点5回及び聞き取り調査3地点で実施。
糞塊法で食跡・足跡を確認。

北勢町…定点観察2地点5回、糞塊法2地点2回、観察路4地点7回及び聞き取り調査1地点で実施。
定点・観察調査で足跡を確認。

大安町…観察路8地点8回で実施。カモシカ2個体を確認したほか、食跡・糞塊を確認。

菰野町…観察路11地点で実施。

四日市市…糞塊法2地点2回、観察路4地点7回で実施。カモシカ死亡個体1体の確認のほか足跡確認。

鈴鹿市…定点観察2地点7回で実施。1地点でカモシカ成獣2回確認。

(2) 全国カモシカ保護指導委員及び行政担当者会議（カモシカ保護全国会議）

- ・期 日 平成5年10月7日（木）～8日（金）
- ・会 場 栃木会館（栃木県宇都宮市）
越後・日光・三国山系カモシカ保護地区（栃木県上都賀郡足尾町地内）
- ・出席者 （三重県）富田 靖男カモシカ保護指導委員、 駒田 利治

(3) カモシカ現状変更

- ・へい死報告 4件…藤原町・尾鷲市
- ・移動報告 2件…日本カモシカセンターからオーストリア・シェーンブルン動物園
日本カモシカセンターから京都市動物園

2 指定文化財等保存状況調査事業〔県費直営事業・三重県 1,200千円〕

(1) 三重県天然記念物緊急調査

・調査の趣旨

天然記念物及びこれに相当する学術的価値を有する動植物について、昭和44年度以来、ネコギギを除き生息環境、生息状況について未実施である。社会状況も変化し、近年の開発事業の増大に伴い保護対策の確立が急務である。このため、天然記念物及び指定候補と考えられる希少動植物について5ヶ年計画で生息環境、生息状況を調査し、今後の文化財管理の基礎資料とする。

今年度は、上野教育事務所管内の総合調査及びオオサンショウウオ等の調査、調査データの整理、報告書作成を行った。

・調査体制

調査主体 三重県教育委員会

指導委員 山下 善平（三重大学名誉教授）

富田 靖男（三重県立博物館）

武田 明正（三重大学助教授）

調査員 市川 雄二・市橋 甫・今村 隆一・小川 隆之・乙部 宏・葛山 博次・加田 勝敏・

河北 均・北村 治郎・久保田耕平・後藤 勇・佐野 明・清水 善吉・清水 義孝・

谷本勢津雄・中馬 千鶴・津村 善博・中西 元男・七見 憲一・生川 展行・橋本 清・

花尻 薫・樋口 雄一・間野 隆裕・山本 和彦・山脇 和也・山口 和洋・横関 秀行

・調査日程

・上野西部丘陵地総合調査（上野市）

地形、地質調査 H 5. 5 / 5, 6 / 12-13, 9 / 11-12, 10 / 6-7, H 6. 1 / 9

昆虫調査 H 5. 5 / 5, 6 / 12-13, 9 / 11-12, 10 / 16-17

哺乳類、爬虫類、両生類

H 5. 5 / 5, 6 / 12-13, 9 / 11 / 12, 10 / 16-17

・志原、久生屋湿地植生予備調査（御浜町、熊野市）

植生調査 H 5. 6 / 20, 11 / 14, 11 / 23

鳥類その他動物調査 H 5. 6 / 20, 11 / 14, 11 / 23

・オオサンショウウオ生態調査（青山町）

H 5. 7 / 31, 8 / 16, 8 / 18, 8 / 23, 8 / 30, 8 / 31, 9 / 1, 9 / 3, 9 / 17, 9 / 21, 9 / 28, 10 / 1

・徳司神社毎木調査

植物調査 H 6. 1 / 16, 1 / 21-22

昆虫調査 H 5. 6 / 23

・丸木神社毎木調査

植物調査 H 5. 1 / 21-22, 2 / 26

昆虫調査 H 5. 8 / 15, 8 / 31

(2) 特別天然記念物オオサンショウウオ保護連絡会議

・目的

特別天然記念物オオサンショウウオは伊賀地域を中心に生息が確認されているが、近年ゴルフ場、河川改修等の開発事業により、生息状況の悪化が懸念されている。このためその保護対策を策定するため連絡会議を開催する。

・日時 平成5年12月2日（木）

・場所 名張市市役所

・協議内容 オオサンショウウオの調査結果とその保護対策

・出席者 花井 正光（文化庁記念物課文化財調査官）

山下 善平（三重大学名誉教授）

松井 正文（京都大学助教授）

富田 靖男（三重県立博物館）

松月 茂明（日本サンショウウオセンター）

清水 善吉（三重自然誌の会）

県教育委員会文化部

上野教育事務所長

教育委員会教育長（上野市・名張市・青山町・大山田村・伊賀町・阿山町・鳥ヶ原村）

3 三重県民俗芸能調査〔国庫補助事業・三重県 3,000千円〕

・事業の趣旨

県下各地に残る民俗芸能は、先祖代々祭礼や年中行事の中で、伝承してきた貴重な文化財であり、芸能史上価値の高いものである。ところが、近年の生活様式の変化、村落共同体の変貌によって、民俗芸能は変質し消滅の危機にさらされているものも多い。このため、県下各地に残されている民俗芸能を悉皆的に調査し、詳細な記録を作成する。

・調査体制

調査主体 三重県教育委員会

調査顧問 堀田 吉雄（三重県文化財保護審議会委員）

調査委員 伊東 久之（岐阜大学助教授）

植木 行宣（立命館大学講師）

岡田 照子（岐阜女子大学教授）

櫻井 治男 (皇学館大学助教授)

堀 哲 (徳島文理大学教授)

・事業の概要

2ヶ年計画の最終年度であり、第1年次の調査結果をうけて、追加悉皆調査、詳細調査並びに報告書作成をおこなった。

(追加悉皆調査)

第1年次の悉皆調査結果を該当市町村教育委員会により点検、追加悉皆調査リストを作成し、調査員が追加悉皆調査をおこなった。

結果、悉皆調査は県下の全市町村、1,400余件を数えた。このうち民俗行事的要素の強いものを除いた1,227件を報告書に掲載した。

(詳細調査)

調査委員、調査員が、52件について現地に出向いて、聞き取り、録音、写真、ビデオ等による調査をおこない、結果をとりまとめた。

・事業の経過

第1回民俗芸能調査委員会

日 時 平成5年6月19(土)・20日(日)

場 所 斎宮歴史博物館

出席者 調査顧問・調査委員

第1回民俗芸能調査全体会議

日 時 平成5年6月20日(日)

場 所 斎宮歴史博物館

出席者 調査顧問・調査委員・調査員

第2回民俗芸能調査委員会

日 時 平成6年1月28日(金)

場 所 勤労者福祉会館

出席者 調査顧問・調査委員

・民俗芸能緊急調査結果一覧

	詳細調査(調査担当者) (52)	悉皆調査 (1227)
北 勢	「大門祭」「石取祭」(桑名市) 大塚由良美(桑名市教育委員会) 「大念仏」(四日市市)「鯨船」(楠町) 久志本鉄也(朝明中学校) 「つつく踊り」(四日市市) 久志本まどか(主婦) 「北野町獅子舞」(四日市市) 佐藤誠也(四日市市高校) 「杉谷嘉例踊り」(菰野町) 佐々木一(菰野町郷土資料館) 「傘鉾」(亀山市)「関の山車」(関町) 佐野益子(亀山市教育委員会)	桑名市(14) 多度町(5) 長島町(19) 木曾岬町(5) 北勢町(8) 員弁町(18) 大安町(8) 東員町(15) 藤原町(7) 四日市市(68) 菰野町(11) 楠町(3) 朝日町(1) 川越町(5) 亀山市(31) 鈴鹿市(78) 関町(9)
	「伊勢萬歳」(鈴鹿市) 吉田義隆(伊奈富神社) 伊東久之(調査委員)(12)	(305)
中 勢	「唐人踊」(津市)「宮踊り」(香良洲町) 園田純子(津市教育委員会) 「ししこ念仏」(津市) 森川貴司(明小学校)	津市(31) 河芸町(9) 芸濃町(21) 美里村(6) 安濃町(3) 久居市(16) 香良洲町(6) 一志町(15) 白山町(5) 嬉野町(15) 美杉村(12) 三雲町(15)
	(3)	(154)

松阪	「小阿坂町のかんこ踊り」(松阪市) 「四疋田の手踊り」(多気町) 田畑佳子(松阪市郷土資料室) 「ごみかけ祭」(大台町) 「長龍神事」(勢和村) 櫻井治男(調査委員) 「祭文踊り」(飯高町) 小林典子(宮前小学校)(5)	松阪市(84) 飯南町(10) 飯高町(9) 多気町(3) 明和町(23) 大台町(11) 勢和村(28) 宮川村(11) (20)
南勢志摩	「佐八の羯鼓踊り」(伊勢市) 「岩倉の大念仏」(鳥羽市) 植木行宣(調査委員) 「波切の大念仏」(大王町) 「東大淀の御頭神事」「伊勢神宮の御田祭」(伊勢市) 西村茂樹(宮山小学校) 「伊勢三座の能」(伊勢市) 「答志の八幡祭」(鳥羽市) 伊東久之(調査委員) 「宮古の御頭神事」(玉城町) 野呂純子(海の博物館) 「山神の獅子舞」(玉城町) 藤原 寛(県立博物館) 「養獅子」(二見町) 藪木 隆(二見町教育委員) 「切原の獅子舞・春田打ち」(南勢町) 櫻井治男・岡田照子(調査委員) 「竈方祭」(南勢町・南島町) 小山清見(南島町文化財委員) 「方座浦の浅間祭」(南島町) 森本良松(南島町文化財委員) 「棚橋の御頭神事」(度会町) 櫻井治男(調査委員) 「一之瀬獅子神楽」(度会町) 中西 健(青陵中学校) 「鍬形祭」(鳥羽市) 「スコ祭り」(阿児町) 野村史隆(海の博物館) 「浜島の盤の魚・弓祭」(浜島町) 「坂崎の神祭」(磯部町) 西城利夫(志摩民俗資料館) 「波切のわらじ曳き」(大王町) 「ひっぼろ神事」(阿児町) 浦谷広巳(県史調査委員)(21)	伊勢市(49) 玉城町(14) 二見町(7) 小俣町(10) 大宮町(7) 南勢町(20) 南島町(28) 紀勢町(8) 度会町(10) 御園村(5) 大内山村(2) 鳥羽市(8) 浜島町(8) 大王町(10) 志摩町(4) 阿児町(22) 磯部町(6)
上野	「上野天神祭」(上野市) 植木行宣(調査委員) 「敢国神社の獅子舞」(上野市) 「正月堂の修正会」(鳥ヶ原村) 中川 甫(県史調査委員) 「勝手神社の神事踊り」(伊賀町) 「植木神社祇園祭」(大山田村) 中森信次(伊賀町教育委員会) 「願之山踊り」(阿山町) 福田良彦(三重県教育委員会) 「山の神カギヒキ」(大山田村) 堀 哲(調査委員)(7)	上野市(39) 名張市(4) 伊賀町(10) 阿山町(5) 鳥ヶ原村(10) 大山田村(1) 青山町(18) (14)
尾鷲熊野	「大白祭」(海山町) 東 成志(三船中学校) 「ジャジャック・盆踊り」(熊野市) 植木行宣(調査委員) 「二木島祭」(熊野市) 堀 哲(調査委員) 「ハリハリ踊り」(鵜殿村) 芝崎格尚(県史調査委員)(4)	尾鷲市(14) 紀伊長島町(1) 海山町(14) 熊野市(3) 御浜町(17) 紀宝町(1) 紀和町(9) 鵜殿村(1) (12)

4 発掘調査

(1) 齋宮跡緊急発掘調査(国庫補助事業・三重県 30,000千円)

国史跡齋宮跡の解明のため、5地区3,080㎡について計画調査を実施した。

次	地 区	面積㎡	期 間	主 要 遺 構・遺 物
99	齋宮字内山	740	4/5~7/13	平安時代掘立柱建物、区画道路交差点、延喜通宝、緑釉陶器
100	竹川字古里中垣内	280	7/8~10/6	奈良時代柵列、掘立柱建物、土師器、須恵器
101	齋宮字篠林	540	7/19~10/13	平安時代~鎌倉時代道路跡、中世墓、青磁碗、須恵器
103	齋宮字柳原	1,170	10/4~1/25	平安時代初期掘立柱建物、柵列、区画道路交差点、円面硯、緑釉陶器
104	齋宮字笛川	350	2/2~3/25	平安時代初期井戸、中世墓、円面硯、土師器、灰釉陶器
	計	3,080		

(2) 県営圃場整備事業地内遺跡発掘調査〔農林部受託調査・三重県埋蔵文化財センター 96,720千円〕

〔国庫補助事業・三重県 15,800千円〕

総事業費112,520千円のうち、農家負担分について国庫補助をうける。下記7遺跡の発掘調査を実施した。

遺跡名	所在地	面積㎡	調査期間	主要遺構・遺物
大里西沖遺跡	津市大里睦合町	2,000	9/27～1/4	古墳時代土坑墓、埴輪、和同開珍
北野遺跡	多気郡明和町蓑村	8,500	5/10～3/4	奈良時代土師器焼成城
伊賀国府跡	上野市坂之下他	1,800	5/6～9/27	政庁域範囲確認、南門検出
六地藏A遺跡	名賀郡青山町伊勢地	1,500	6/28～11/12	中世集落跡、掘立柱建物、井戸
六地藏B遺跡	名賀郡青山町伊勢地	400	10/12～10/25	中世集落跡、掘立柱建物、瓦器
東川遺跡	一志郡美杉村八知	1,000	5/6～5/17	奈良～平安時代集落跡、建物
高塚宅址	阿山郡伊賀町愛田	1,500	9/24～1/7	中世城跡、掘立柱建物、土塁
	計	18,500		

(3) 長者屋敷遺跡ほか発掘調査〔国庫、県費補助事業・鈴鹿市 7,500千円〕

伊勢国分寺跡の寺域の確認と、長者屋敷遺跡の範囲、性格を確認するための発掘調査と、伊勢国分寺跡の地下レダー探査を実施した。

地区	遺跡	面積㎡	調査期間	主要遺構	主要遺物
6BFE-A	国分西遺跡	120	9/13～1/28	瓦集積、溝、建物	軒丸瓦、軒平瓦、鬼瓦
6BFC-C	国分西遺跡	128		掘立柱建物、溝	瓦、灰釉皿、山茶碗
6BFC-F	国分西遺跡	90		溝	丸瓦、平瓦、山茶碗
6BGH-C	伊勢国分寺跡	19		掘立柱建物、溝	丸瓦、平瓦、山茶碗
6BIB-A-1	伊勢国分寺跡	82		掘立柱建物、溝	軒丸瓦、軒平瓦
6BIB-A-2	長者屋敷遺跡	60		溝	鬼瓦、山茶碗
6AHI-F		62		溝	丸瓦、平瓦
6AJA-A-1		38		国府政庁後殿、軒廊	軒丸瓦、軒平瓦、土器
6AJA-A-2		33		後殿	軒丸瓦
6AJA-A-3		18		建物、溝	丸瓦、平瓦
6AJA-D		32		溝	軒丸瓦、軒平瓦、土器
6AJD-A		55		溝、土壙	軒丸瓦、軒平瓦、土器
	計	737			

指導委員 八賀 晋（三重大学人文学部教授）

足利 健亮（京都大学文学部教授）

渡辺 寛（皇学館大学文学部教授）

高瀬 要一（奈良国立文化財研究所平城宮跡発掘調査部計測修景室長）

仲見 秀雄（鈴鹿市文化財調査会長）

委員会 平成5年8月11日

平成6年2月2日

(4) 御館・柳原遺跡発掘調査〔国庫、県費補助事業・明和町 5,000千円〕

史跡内の個人住宅建築等の現状変更に伴う事前調査を実施した。

字数	原因	地区	面積㎡	期間	主要遺構・遺物
102-1	倉庫新築	斎宮 字木葉山	60	4/9～4/23	平安時代初期掘立柱建物、柵、土師器
-2	住宅新築	斎宮字楽殿	90	6/16～7/26	時期不明の溝、柱穴
-3	盛土工事	竹川字花園	390	5/11～3/30	奈良時代～鎌倉時代溝、弥生土器、土師器、須恵器
-4	住宅新築	竹川字東裏	50	9/17～9/30	奈良時代掘立柱建物、柵
-5	住宅兼 店舗新築	竹川字 中垣内	260	10/12～11/25	弥生時代方形周溝墓、奈良時代土坑、弥生土器、土師器、須恵器
-6	側溝改修	斎宮字 鍛冶山他	270	12/16～11/25	平安時代区画道路側溝、土師器、須恵器
-7	住宅新築	竹川字東裏	250	2/2～3/17	奈良時代土坑、溝、土馬、土師器、須恵器
-8	側溝新設	斎宮字楽殿	310	2/3～3/14	平安時代溝、柱穴、土坑、大型風字硯、土師器、須恵器
		計	1,680		

(5) 天白遺跡発掘調査〔国庫、県費補助事業・嬉野町 3,300千円〕

平成4年度に三重県埋蔵文化財センターの調査で確認された天白遺跡の配石遺構の範囲確認を目的に昨年調査区の南側に4本の発掘区を設定して調査した。

調査期間 平成5年5月27日～8月10日 調査面積 400㎡

(6) 受託調査

・一般国道23号線中勢道路発掘調査〔建設省受託調査・三重県 106,773千円〕

遺跡名	所在地	面積㎡	調査期間	主要遺構・遺物
宮ノ前遺跡	津市長岡町 字宮ノ前	100	4/15～4/26	鎌倉～室町時代の土器
六大B遺跡 A区	津市大里窪田町 字出口	1,270	8/17～12/16	鎌倉～江戸時代の街道沿い集落跡
大古曾遺跡 A区	津市大里窪田町 字橋垣内	2,825	5/6～9/6	飛鳥～奈良時代の建物、土坑
大古曾遺跡 C区	津市一身田町 大古曾	4,210	5/13～11/10	飛鳥～奈良時代の建物、旧河道
		8,405		

・一般国道42号松阪多気バイパス発掘調査〔建設省受託調査・三重県 109,605千円〕

遺跡名	所在地	面積㎡	調査期間	主要遺構・遺物
明気古窯跡群	多気郡多気町 相可字明気	1,400	4/19～10/29	古墳時代窯跡3基、須恵器
巢護遺跡	多気郡多気町 荒蒔字巢護	2,300	8/23～1/27	古墳時代の前方後方形周溝墓
上ノ垣外遺跡	多気郡多気町 荒蒔字上ノ垣外	1,950	8/23～1/27	奈良～室町時代の溝、土坑、井戸
鴻ノ木遺跡 第4次	松阪市中万町 字水引場	3,600	4/19～8/29	中世～近世の墓坑群
鴻ノ木遺跡 第5次	松阪市中万町 字水引場	2,200	8/23～3/23	縄文時代の炉、奈良時代の建物跡
	計	11,450		

- ・一般国道1号亀山バイパス発掘調査〔建設省受託調査・三重県 56,083千円〕
報告書作成（第3分冊）

(7) 県土木部等関連発掘調査〔土木部受託調査・三重県埋蔵文化財センター 52,200千円〕

遺跡名	所在地	面積㎡	調査期間	主要遺構・遺物
磐城山古墳群	鈴鹿市国分～木田町	1,100	5/6～8/6	古墳でなく中世の塚、土坑
大垣内遺跡	津市大里窪田町	6,600	5/17～12/16	古墳～平安時代の集落跡、建物跡
川南D遺跡	名賀郡青山町勝地	500	7/5～7/15	中世の土坑、瓦器、信楽焼
勝地中世墓跡	名賀郡青山町勝地	250	8/23～9/28	中心部は事業地外、五輪塔
小屋城古墳群	安芸郡安濃町南神山	425	5/11～8/26	円墳、横穴式石室2基、金環
荒蒔条里遺構	多気郡多気町荒蒔	2,100	8/2～10/27	坪境確認出来ず、中世の溝
石薬師東遺跡	鈴鹿市石薬師町	1,300	11/8～12/24	方墳、形象埴輪、円筒埴輪
		12,275		

5 重要遺跡確認緊急調査

(1) 縄生廃寺跡〔国庫、県費補助事業・朝日町 7,000千円〕

昭和63年度より範囲確認調査を実施している。今年度は南側の畑地にトレンチを入れるとともに地形測量を実施した。発掘調査は今年度で終了。

指導委員 八賀 晋（三重大学人文学部教授）

上原 真人（奈良国立文化財研究所埋蔵文化財センター文部技官）

小玉 道明（三重県史編纂室主幹）

委員会 平成6年3月24日

6 遺跡詳細分布調査

(1) 市内遺跡詳細分布調査〔国庫、県費補助事業・桑名市 1,500千円〕

桑名市7地区全域での、資料収集、聞き取り調査及び現地分布調査を平成5年度より実施。周知の遺跡の他に、6カ所の遺跡を新規に発見した。

(2) 村内遺跡詳細分布調査〔国庫、県費補助事業・勢和村 3,000千円〕

5年度より2ヶ年で村内の埋蔵文化財の分布調査を実施する。今年度は村内遺跡詳細分布調査と池ノ谷遺跡の範囲確認と試掘（23ヶ所）、五箇篠山城跡の実測、丹生水銀採掘跡の現地調査を実施した。



唐人踊（分部町唐人踊保存会）

II 文化財保護事業

1 国指定文化財保存整備

(1) 建造物保存修理事業

- ・金剛証寺本堂 (T9.4.15指定) 保存修理〔国庫、県費補助事業・金剛証寺 260,000千円〕

平成元年度より解体修理を行っている。6年度終了予定。本年度は下記の事業を行った。

基礎工事	仮設解体、敷石据直し、落石防護網	塗装工事	紅柄塗、黒漆真掻合わせ等
木工事	組立	建具工事	子持障子、板扉、板戸等補修
屋根工事	箱棟、鬼板補修、棟上瓦葺	他	宮殿工事、燻蒸処理、樋工事等

修理専門委員 飯田喜四郎 (愛知工業大学教授)

金多 潔 (京都大学教授)

上野 秀治 (皇学館大学助教授)

委員会 平成4年6月3日

- ・庫蔵寺本堂 (T9.4.15指定) 保存修理〔国庫、県費補助事業・庫蔵寺 92,500千円〕

昭和20~22年に解体修理を実施したが、耐久年度を越え、雨漏りがひどいため、半解体修理を4年度より6年度にかけて実施。

仮設工事	素屋根、保存小屋払い了・下屋組立了	屋根工事	屋根葺き (こけら板) 了
解体工事	解体了	木工事	新材加工・古材繕い・組立了
基礎工事	礎石葛石据え付け了、土間叩き工事了	塗装工事	剥落止め、クリーニング一部了

- ・来迎寺本堂修理 (S63.5.11指定) 保存修理〔国庫、県費補助事業・来迎寺 28,000千円〕

5年度より3ヶ年で、屋根葺替 (部分) 及び部分修理 (基礎、木部、壁、来迎壁図等) を行う。

仮設工事	内陣軒足場、上層棚足場、剋堂解体格納	木工事	補足木材購入
解体工事	内陣屋根解体、宝珠解体	屋根工事	補足瓦購入、瓦選別、葺材購入

(2) 伝統的建造物群保存修理

- ・関町関宿重要伝統的建造物群保存地区 (S59.12.10選定) 保存修理及び修景事業

〔国庫、県費補助事業・関町 20,087千円〕

関町関宿重要伝統的建造物群保存地区内の民家等の修理及び修景事業を実施した。町条例に基づき所有者に間接補助を行う。

半解体修理 - 3件 屋根替え修理 - 2件 屋根替え及び部分修理 - 1件 修景事業 - 2件

(3) 工芸品等保存修理

- ・木造薬師如来坐像保存修理〔国庫、県費補助事業・西盛寺 5,947,710円〕

全体に木質が風化し、虫蝕を伴っており、額、腹部、膝、大腿部等には干割が走っていた。燻蒸を行い虫蝕穴等に樹脂を充填し、干割を補修、損傷部分は補修、補作した。

(4) 文化財保存施設整備

- ・木造篇額 (M45.2.8指定)・木造男神坐像 (H3.6.21指定) 収蔵庫建設

〔国庫、県費補助事業・伊奈富神社12,100千円〕

昭和37年に建設した収蔵庫は通風口、内壁、入口等の痛みが激しく、このままでは文化財が損傷する危険があるため収蔵庫を建設した。延床面積12.96㎡。

- ・津市埋蔵文化財センター建設〔国庫、県費補助事業・津市 67,107千円〕

平成6年度まで2ヶ年にわたって建設予定。敷地面積1,710㎡、延床面積1,134㎡、総事業費265,673,180円。5年度は実施設計及び本体工事の一部を実施した。本体完成は6年度秋の予定。

(5) 重要無形文化財伝承事業

- ・伊勢型紙 (S30.2.15・H5.4.15認定) 伝承事業

〔国庫、県費補助事業・伊勢型紙技術保存会 7,001,152千円〕

13名の会員、11名の伝承者、1名の研修者による指定要件をみたす作品の製作により技術の錬磨と伝承に努めるとともに、保存に必要な型地紙等の原材料の確保のため、研修会を実施した。

(6) 民俗文化財伝承事業

- ・安乗の人形芝居 (S55.1.28指定) 地域伝承活動〔国庫、県費補助事業・阿児町 2,000千円〕

安乗人形芝居の保存・伝承を図るため、伝承教室、講習会を開催するとともに、現地公開のため老朽化した人形の修理及び保存会員、保存会、文楽教室等の団体による発表会を行った。

(7) 無形民俗文化財記録作成

- ・伊勢の「白石持ち」行事 (S48.3 選択) 記録作成〔国庫、県費補助事業・伊勢市 7,000千円〕

神宮式年遷宮に伴い、造営工事がほぼ完了した遷宮直前に正殿の周囲に敷石を奉納する「お白石持ち行事」は伊勢独自の伝統行事であり、この民俗文化財を映像記録し、一般の利用に供するとともに記録保存をする。

16mm、カラー・トーキー、時間30分、プリント1本

(8) 指定文化財小修理

- ・地藏院愛染堂 (T9.4.15指定)〔国庫、県費補助事業・地藏院 800,000円〕

建物縁廻りが経年による不朽が著しく、縁廻りの一部を解体し不朽部材の取替えを行った。

(9) 記念物保存修理

- ・旧崇廣堂 (S5.11.19指定) 保存修理〔国庫、県費補助事業・上野市 50,000千円〕

上野藤堂家の藩校の一部として残っている建物のうち、講堂、母屋部分について第1期保存修理解体工事の4年目を迎え、第1期工事を完了し、2期工事である付属建物工事のための仮設工事に着手した。

仮設工事	既設素屋根撤去、樹木復旧、控所素屋根建設	左官工事	斑直し、中塗、漆喰上直
基礎工事	補足石材、雨落石据直し、沓石据付、土間叩	雑工事	畳、防蟻、雨樋、電灯等工事

指導委員 細見 啓三 (奈良国立文化財研究所)

菅原 洋一 (三重大学地域共同研究センター助教授)

山本 茂貴 (芭蕉記念館長)

委員会 平成5年6月10日

- ・齋宮跡 (S54.3.27指定) 保存整備〔国庫補助事業・三重県 10,000千円〕

昭和63年度より実施してきた上園地区での史跡公園を篠林地区拡張整備した。整備面積3,000㎡。

(10) 史跡等活用特別事業

- ・夏見廃寺跡（H2.3.8指定）ふるさと歴史の広場〔国庫、県費補助事業・名張市 61,000千円〕
平成3年度から実施している整備事業で、今年度はガイダンス施設の建築及び埴弘実物大復元を行った。

指導委員 中村 一（京都大学農学部教授）
八賀 晋（三重大学人文学部教授）
岡田 英男（奈良大学文学部教授）
猪熊 兼勝（奈良文化財研究所埋蔵文化財センター研究部長）
石井 義信（名張市文化財調査委員）

指導委員会 平成5年5月20日・平成6年3月29日

(11) 天然記念物食害対策

- ・特別天然記念物カモシカ（S30.2.15指定）食害対策事業〔国庫、県費補助事業・下記市町村 83,187千円〕
環境庁、林野庁、文化庁の三庁合意に基づき、紀伊山地でのカモシカ食害の著しい地区において、保護と食害対策のため、防護柵を設置した。

市町村名	事業費（千円）	箇所数	柵延長（m）	市町村名	事業費（千円）	箇所数	柵延長（m）
宮川村	37,500	29	16,201	海山町	9,270	12	7,181
飯高町	14,000	10	4,730	尾鷲市	14,631	11	8,989
紀伊長島町	4,100	3	1,973	合計	79,501	65	38,771

(12) 史跡等の買い上げ

- ・斎宮跡（S54.3.27指定）土地買上〔直接取得〕〔国庫、県費補助事業・明和町 139,343千円〕
15件、約5,285㎡を公有化した。累積公有化面積206,691㎡となった。
- ・斎宮跡（S54.3.27指定）土地買上〔先行取得〕〔国庫、県費補助事業・明和町 100,657千円〕
昭和59年度土地公有化した5.3ヘクタールの先行取得償還分である。
- ・城之越遺跡（H5.10.29指定）買上〔国庫、県費補助事業・上野市 25,599,600円〕
名勝及び史跡指定範囲4,362㎡を公有化。
- ・美旗古墳群（S53.10.17指定）〔馬塚古墳〕買上〔国庫、県費補助事業・名張市 34,000千円〕
馬塚古墳の周溝部分の水田（1,600㎡）を公有化した。

2 県指定文化財保存事業

(1) 保存修理事業

- ・旧小田小学校本館（S50.3.27指定）保存修理〔県費補助事業・上野市 29,000,680円〕
内部及び側壁の傷みが著しく天井が崩落したため、平成2年度より半解体修理を実施している。

内装工事	天井復元、壁修理、床修理、建具復元	電気工事	自動火災報知設置、避雷針
左官工事	太鼓楼塗装、外壁及び軒蛇腹漆喰塗	その他	防蟻防虫防腐処理、給排水

指導委員 伊藤三千雄（名城大学教授）
飯田喜四郎（愛知工業大学教授）
菅原 洋一（三重大学地域共同センター助教授）

委員会 平成5年7月15日

- ・木造釈迦如来坐像（S37.2.14指定）保存修理〔県費補助事業・南陽寺 3,334,110円〕
貞和2（1346）年作の彫像のため、各矧ぎ目がゆるみ、風化・脱落箇所があるため、財団法人美術院にお

いて修理をおこなった。

- ・大入道山車 (S51.3.31指定) 保存修理〔県費補助事業・中納屋町大入道保存会 2,760,400円〕

破損が著しいため、山車本体の漆の塗直し及び金具の金メッキを行った。

- ・旧第三尋常中学校校舎 (H1.3.27指定) 保存修理〔県直営事業・三重県 8,000千円〕

昨年度の保存管理計画に基づき、修理のための実施設計を行った。

- 指導委員 久保 文武 (上野市文化財専門委員)
- 後藤 晴彦 (三重大学工学部助教授)
- 菅原 洋一 (三重大学地域共同研究センター助教授)
- 鈴木 嘉吉 (奈良国立文化財研究所長)

調整会議 平成6年2月3日

(2) 保存修理 (大型建造物)

- ・木造閻魔堂 (S52.3.28指定) 保存修理〔県費補助事業・常住寺 45,011千円〕

経年により軸部の歪みが著しく、軒先が波打ち、床下は蟻害による破損が進み、屋根瓦がずれ雨漏りがあるため、今年度より半解体修理を実施する。

仮設工事	仮設物建設	木 工 事	補足木材納入、古材繕い、軸部建起し
解体工事	解体完了	屋根工事	剥落止め

(3) 民俗文化財伝承事業

- ・植木神社祇園祭 (S54.3.23指定) 保存修理〔県費補助事業・植木神社祇園祭保存会 2,475千円〕

平成元年度より、楼車の解体修理を実施している。今年度は東町の楼車の箔押し出し、彩色直し、漆塗り直し、金具の本金鍍金直しを行った。

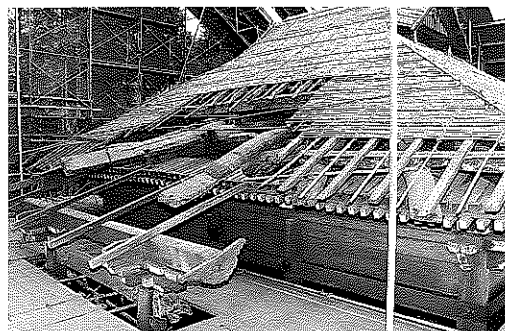
3 民間による助成事業

(1) 地域の伝統文化助成 (安田生命クオリティオブライフ文化財団)

- ・鈴鹿市東玉垣町唐人おどり保存会 (鈴鹿市東玉垣町：市：無形民俗) 180,000円 (H5.8.27)
- ・二木鳥祭り保存会 (熊野市二木鳥町：県：無形民俗) 700,000円 (H5.8.27)

(2) 文化財保存事業助成金 (文化財保護振興財団)

- ・木造釈迦如来坐像 (鈴鹿市稲生1-8-1：県：彫刻：南陽寺) 888,000円 (H5.12.1)



木造閻魔堂保存修理 (常住寺)

Ⅲ 文化財管理・普及事業

1 文化財指定

(1) 無形文化財の指定

- ① 種 別 重要無形文化財
名 称 伊勢型紙
所 有 者 伊勢型紙技術保存会代表南部幸雄
官報告示 平成5年4月15日付け
文部省告示 第56号
- 概 要 鈴鹿市白子・寺家地域に伝承されている染色用の型紙製作技術である。江戸時代には伊勢の「白子型」として著名となり、武家や庶民の衣裳文様の発達を促した。
伊勢型紙の製作技術は、わが国の染色工芸の基盤ともいえ、芸術的・工芸史的にも重要であり、地方的特色の顕著な工芸技術として高く評価される。

(2) 記念物の指定

- ① 種 別 記念物・史跡
名 称 旧崇広堂
所 有 者 上野市（市長 今岡睦之）
所 在 地 上野市丸之内78番ノ2のうち 実測176.38㎡・78ノ6（追加指定）
官報告示 平成6年1月25日付け
文部省告示 第11号
- 概 要 崇広堂は、津藩の藩校である有造館の支校として、文政4（1821）年上野に創設された。当初の建物は、安政元（1854）年の地震により倒壊したが、再建されて明治4（1871）年まで藩校として使用された。崇広堂は、講堂を中心とする東側の文場と各種武技場を持つ西側の武道場とから構成されており、東側の文場の主要部は昭和5年に史跡に指定されている。
今回追加指定するのは、平成元年に既指定地の西側で発見された兵学寮などの遺構である。これによって、文場の大部分の保全を図ろうとするものである。
- ② 種 別 記念物・名勝及び史跡
名 称 城之越遺跡
所 有 者 上野市（市長 今岡睦之）
所 在 地 上野市比土字城之越、古郡字山ノ奥
官報告示 平成5年1月20日
文部省告示 第132号
- 概 要 上野市の最南部、木津川上流右岸の丘陵麓の水田から発見された古墳時代前期（四世紀後半）に属する集落とそれに伴う「大溝」（幅約五メートル）の遺跡である。集落は、「大溝」を中心に竪穴住居跡と小倉庫の群で構成され、大溝からは祭祀に用いられた木製模造剣、飾弓、小机などが出土している。「大溝」は、南端で三裂しそれぞれの端に水源をもっているが、その周りは石組で調整柵状に加工され、「大溝」は湾曲し、護岸に石貼りをほどこし、岬部分には

大石を配し、幾つかは「立石」としているなど、造形上の美意識と技術に基づいて造られたものであることを示している。

特異な形態の大溝を中心とする祭祀に関連する集落の遺跡として、また、六世紀後半から始まるとされる庭園につながる造形と技術を示す遺構として価値が高い。

(3) 三重県文化財保護審議会の開催

・三重県文化財保護審議会委員

氏名	担当分野	現職
鈴木 嘉吉	建造物	奈良国立文化財研究所長
河原 由雄	絵画・工芸	奈良国立博物館学芸課美術室長
河田 貞	絵画・工芸	帝塚山大学教養学部教授
久野 健	彫刻	仏教美術研究所長
松山 鉄夫	彫刻	三重大学教育学部教授
平松 令三	文書	龍谷大学文学部教授
古川 真澄	文書	神宮遷宮調査室参事
満岡 忠成	無形文化財	前滴水美術館長
堀田 吉雄	民俗文化財	伊勢民俗学会長
木下 忠	民俗文化財	愛知大学教養部教授
仲見 秀雄	史跡・考古	鈴鹿市文化財調査会長
樋田 清砂	史跡・考古	三重県史編纂専門員
八賀 晋	史跡・考古	三重大学人文学部教授
西島 好夫	名勝	フローレンス美術学会名誉会員
山田 純	地質・鉱物	三重大学名誉教授
武田 明正	植物	三重大学生物資源学部助教授
南川 幸	植物	名古屋女子大学短期大学客員教授
角田 保	動物	三重短期大学講師
中根時五郎	紀州犬	医師
山田 元一	日本鶏	全国日本鶏保存会副会長

・第1回

期日 平成5年9月1日

場所 金剛証寺（伊勢市朝熊町）

・第2回

期日 平成6年2月24日

場所 三重県勤労者福祉会館特別会議室（津市栄町）

・臨時委員

氏名	現職
鈴木 健二	滋賀県立陶芸の森館長
陰里 鉄郎	三重県立美術館長
樋田豊次郎	東京国立近代美術館工芸館主任研究官
竹内 順一	五島美術館学芸部長



仏土寺石造多宝塔

(4) 三重県指定有形文化財の指定

- ① 種別 有形文化財 建造物
 名称 仏土寺石造多宝塔
 員数 2基
 所有者 仏土寺（代表役員 瀧口光賢）
 所在地 上野市東高倉3543番地
 公報告示 平成6年3月9日
 概要 東面する本堂の前庭南側に2基並んでいる
 大形の石塔である。東塔は5.7m、西塔は4.62



最明寺本堂

mである。東塔には享保12（1727）年および明治7（1874）年、西塔には享保11年および明治7年の銘があり、それぞれの時期に改めて組み直されたことがわかる。両塔ともにこの銘の頃に補填されたと思われる石材がいくつか見られるが、全体としては鎌倉時代後期の姿を良く残していると考えられる。特に、大形の石塔が2基並立している例は極めて珍しいといえる。

- ② 種別 有形文化財 建造物
 名称 最明寺本堂
 員数 1 棟
 所有者 最明寺（代表役員 枡本幾穂）
 所在地 熊野市二木島町1062番地
 公報告示 平成5年3月9日
 概要 曹洞宗の本堂で、江戸中期の様式を伝える。県下にいくつか見られる曹洞宗本堂のなかでは中小規模の型に相当する。近年行われた文化財修理によってほぼ当初の形式に復元整備されている。柱の構成方法には古風な様相が窺える一方、細部の装飾には当時の特徴的な手法が見られ、県内の曹洞宗本堂の変遷を知る上で貴重な建物といえる。



木造阿弥陀如来坐像

- ③ 種別 有形文化財 彫刻
 名称 木造阿弥陀如来坐像
 員数 1 軀
 所有者 殿村自治会
 所在地 津市大字殿村1441-1番地
 公報告示 平成6年3月9日
 概要 定朝様式を踏襲する結跏趺坐像で、12世紀末葉の制作と考えられる。やや後傾した体躯の側面がみせる微妙な動きは、いわゆる定朝様の感覚とは異質なもので、藤原末期仏像における新しい造形への模索というべきものが認められる。膝前材及び背面内面には、応永29（1422）年に修理を施した旨の墨書が残る。寄木造。像高86.4cm。



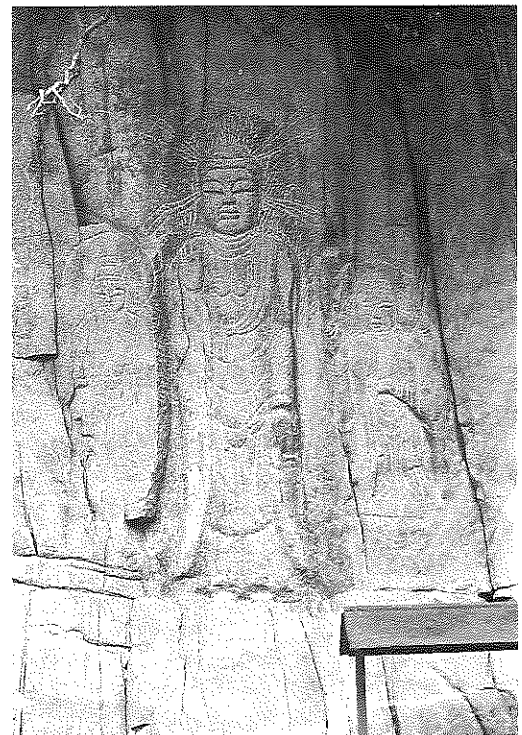
木造不動明王立像

- ④ 種 別 有形文化財 彫刻
 名 称 木造不動明王立像
 員 数 1 軀
 所 有 者 萬寿寺（代表役員 花井俊爾）
 住 所 阿山郡伊賀町大字柘植町7373番地
 公報告示 平成6年3月9日
 概 要 面相部の表現は穏やかで、型式化した固さはみられない。頭部に頂蓮を戴き、垂下した左手に羂索、屈臂した右手に剣を執る。衣文の表現も流麗ではあるが、やや大づかみである。
 12世紀末葉の制作と考えられる。
 寄木造。像高115.8cm。



銅造阿弥陀如来立像

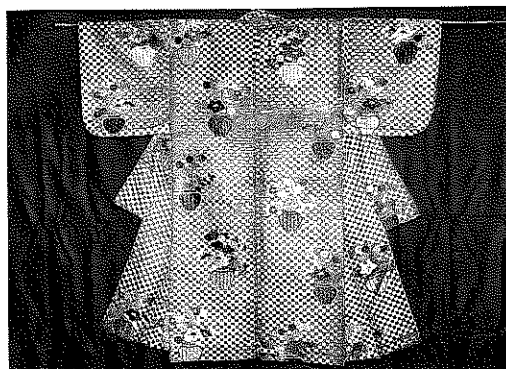
- ⑤ 種 別 有形文化財 彫刻
 名 称 銅造阿弥陀如来立像
 員 数 1 軀
 所 有 者 川喜田貞久
 所 在 地 津市大字垂水3032-2番地
 公報告示 平成6年3月9日
 概 要 本像は、鎌倉鶴岡八幡宮に伝来したと伝えられる銅造の伝阿弥陀如来立像である。頭部は、面長でふっくらした頬と細い目、小さくて薄い唇を造り、少年のような幼さがある。鍍金は見られない。
 蠟型原型による鑄造と思われ、そのやわらかさがある。背面と両足裏に銘文が刻まれ、「文久元（1264）年十一月」の紀年があり、制作年代の判明する基準資料の一つとして注目される。像高38.9cm。



中ノ瀬磨崖仏

- ⑥ 種 別 有形文化財 彫刻
 名 称 中ノ瀬磨崖仏
 伝阿弥陀三尊像 3 軀
 地藏菩薩立像 1 軀
 不動明王立像 1 軀
 所 有 者 大光寺（代表役員 梅澤栄好）
 所 在 地 上野市寺田字中ノ瀬1461番地
 公報告示 平成6年3月9日
 概 要 上野市から新大仏寺に至る道筋に南面する花崗岩の岩壁に彫出された石仏群である。伝

阿弥陀三尊像を中心に東に地藏菩薩立像、西に不動明王立像を配する。伝阿弥陀三尊の中尊のみ半肉状に彫出し、他の像は線刻する。伝阿弥陀三尊中尊の作風の違いをはじめ、両脇侍の法量の不揃い、全体の構成に統一感がない点から、まず、伝阿弥陀三尊中尊が彫出されたのち、鎌倉時代から室町時代にかけて順次拡張されたと考えられる。中尊の像高276cm。



能装束

⑦ 種 別 有形文化財 彫刻
「一色町の木造能面（平成4年2月21日指定）」
に附として追加指定

名 称 能装束 16件54点
小道具類 9件22点
鏡板類 1件7点

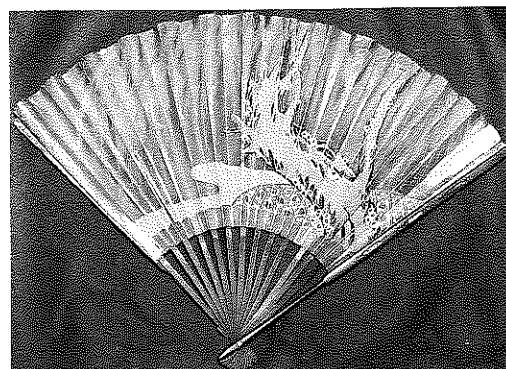
所 有 者 一色町能楽保存会（会長土屋喜八郎）

所 在 地 伊勢市一色町1667番地

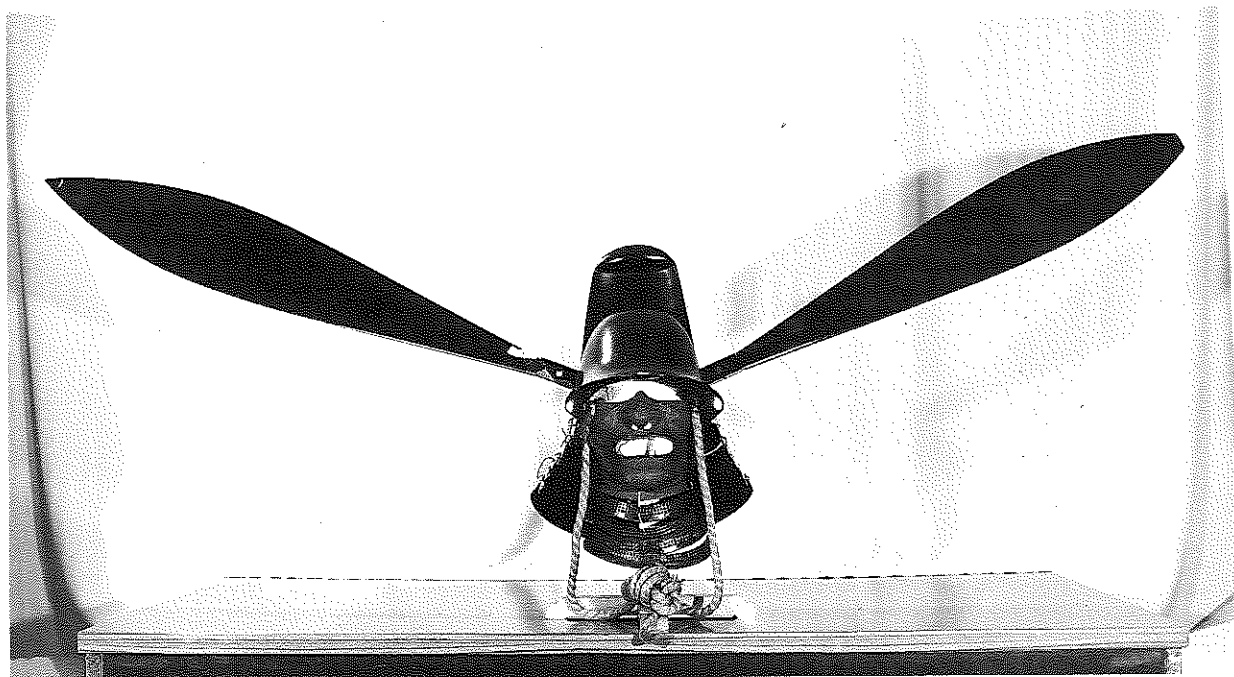
公 報 告 示 平成6年3月9日

概 要 一色町の木造能面は、平成4年2月21日に指定されていたが、今回その附として、能装束及び小道具類と鏡板類を追加指定した。

能装束は狩衣6点のほか15件48点、小道具類は扇7点ほか8件15点、鏡板類7点の総計83点の追加指定である。江戸時代後半期のものが大部分である。鏡板は、安政4（1857）年藤堂家から移されたものであり、基準資料の一つとして注目される。



小道具類

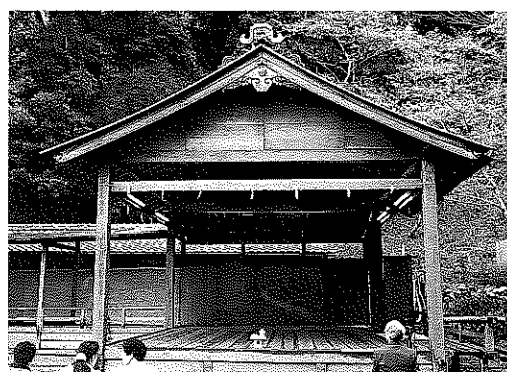


唐冠形兜

- ⑧ 種 別 有形文化財 工芸品
 名 称 唐冠形兜 (含頬当)
 員 数 1 頭
 所 有 者 上野市
 所 在 地 上野市東丸之内116番地
 公報告示 平成6年3月9日
 概 要 藤堂高虎が豊臣秀吉より拝領し、その後高虎より藤堂玄蕃が受領したと伝えられ、代々藤堂家に伝承され、昭和54年に藤堂明保氏から上野市に寄贈されたものである。
 近世初期には、従来の黒兜や筋兜の形態と全く趣を異にした新形式の兜が流行し、戦陣での奇抜さを競うようになり、この兜も異形兜と呼称される変わり兜の典型的な例である。

(5) 三重県県有形民俗文化財の指定

- ① 種 別 有形民俗文化財
 名 称 賀多神社能舞台 (組立式)
 員 数 1 式
 所 在 地 鳥羽市鳥羽2丁目9番1号
 所 有 者 賀多神社 (代表役員 河村鹿蔵)
 公報告示 平成6年3月9日
 概 要 組立式能舞台の為、春祭り使用時以外は、収納庫に保存。舞台は切妻造りで、板葺き屋根の組立式舞台部分は、松の柱に杉板張りで、三間四方、舞台につながる廊下部分の橋掛りも備えた本格的な造りであり、初期能舞台の形式を踏襲している。
 同社所有の「能面附能衣裳」は昭和33年に県指定文化財に指定されている。



賀多神社能舞台

(6) 三重県県指定天然記念物の指定

- ① 種 別 天然記念物「楠路ヶ脇のヤマトタチバナ (昭和30年4月7日)」指定に追加指定
 名 称 楠路ヶ脇のヤマトタチバナ
 員 数 2 ヶ所
 所 在 地 鳥羽市桃取町楠路ヶ脇
 所 有 者 清水 英和
 公報告示 平成6年3月9日
 概 要 楠路ヶ脇の丘陵上に位置し、幹周囲約0.82m、樹高約5.6mで、地上約1.2mで三又に分岐している。昭和29年に行われた野生タチバナの調査では、当時この地域に22個体が認められているが、現在では当木のほかに昭和30年4月7日に天然記念物指定されている物件



楠路ヶ脇のヤマトタチバナ

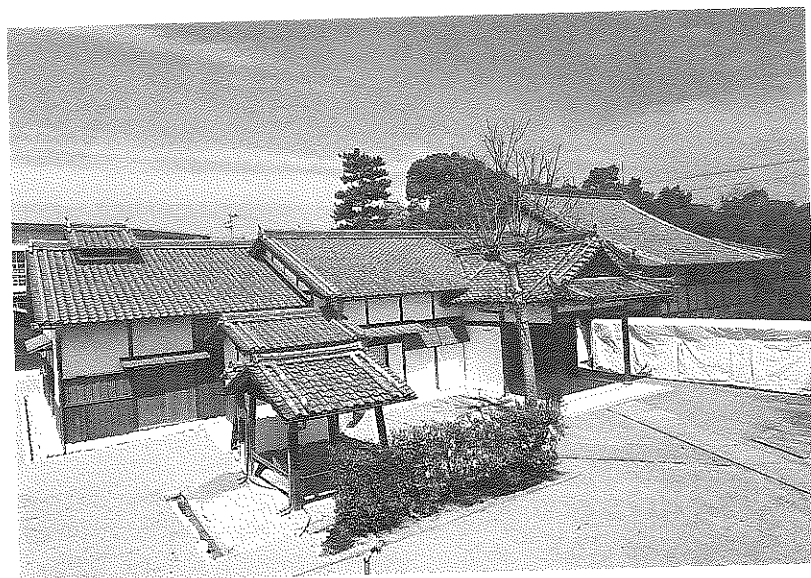
(1本)のみに減少している。この木は本来の野生ではないが、ヤマトタチバナ種の分布の北限としての価値があり、県の天然記念物に追加指定して保護することは植物学上または遺伝子資源保全上も価値がある。

(7) 県指定文化財の解除

① 種別	有形文化財 工芸品
名称	刀 銘正真
員数	1口
所在地	桑名市西別所302番地
所有者	松岡 忠文
公報告示	平成6年3月9日
解除理由	県外移出



木造薬師如来坐像保存修理（西盛寺）



旧崇廣堂保存修理（上野市）

(8) 市町村指定文化財

市町村名	種別	名称	員数	所在地	所有者	指定日
桑名市	有工	桑名切付(馬具)	1式	東方1362	松本正利	6.1.15
朝日町	有工書	豆班硯	一面	小向1671	小向神社	5.4.9
		橘守部筆 「記紀歌謡」屏風	六曲 一双	小向1893	朝日町	5.4.9
	無民	八王子祭り		小向	小向自治区	5.4.9
四日市市	有民	椿岸神社獅子頭		智積町684	椿岸神社	5.5.10
	無工	四日市万古焼		京町2-13	四日市萬古焼伝 統技術保存会	5.8.3
龜山市	有工	皺革包紺糸胸取威 二枚胴具足	一領	野村町5-1	市教委	5.5.21
	無民	池山かんこ踊		安坂山町池山	芸能保存会	5.5.21
鈴鹿市	記史	寺尾家住宅		白子本町21-30	鈴鹿市	6.3.11
関町	有建	延命寺山門	1棟	木崎620		6.3.23
		法安寺庫裏の玄関	1棟	坂下91		6.3.23
		旅籠「玉屋」	1棟	中町444-1		6.3.23
	記天	関神社内の樹木 「クロガネモチ」	1本	木崎647-1		6.3.23
津市	有彫	木造阿弥陀如来立像	1軀	乙部5-14	上宮寺	6.2.21
		銅造阿弥陀如来立像	1軀	中河原554	潮音寺	6.2.21
	有歴	江戸時代の天文学関係 資料 渾天儀他	25件 47点	西丸之内23-1 市立図書館	津市	6.2.21
白山町	有文	文禄御檢地帳		福田山	福田山区	5.7.5
嬉野町	有彫工	狛犬	一对	一志670	薬師寺	5.10.6
		鰐口	一口	一志670	薬師寺	5.10.6
	記史	天白遺跡		釜生田466他	中郷土地改	5.10.6
松阪市	有考	常光坊四号墳出土品	20種 73点	殿町1340-1	市教委	6.2.25
明和町	有文	北畠具教感状	1幅	大淀136-1	個人	5.12.21
		郷中十七ヶ条	1巻	前野町403-1	個人	5.12.21
青山町	有工	鰐口	1口	老川1081	極楽寺	6.2.22
紀伊長島町	有工	永昌寺曼荼羅絵		島原3499	永昌寺	6.1.28
御浜町	有建	猪垣		片川上地		6.3.25
		宝篋印塔		栗須	宝積院	6.3.25
		牛鬼碑(各号碑)		片川	片川区	6.3.25
		弥九郎の墓		阪本	峯登一	6.3.25
		長徳寺		上野	長徳寺	6.3.25
	有彫	長徳寺の開山木像		上野	長徳寺	6.3.25
		阿弥陀如来坐像		上野	長徳寺	6.3.25
	有絵	阿田和浦捕鯨絵図		下市木	町教委	6.3.25
		上市木八幡神社捕鯨の 図絵馬		上市	八幡神社	6.3.25
	有工	雲板		上野	長徳寺	6.3.25
	有文	慶長の檢地帳		上市木	上市木区	6.3.25
		大般若経		上野	長徳寺	6.3.25
	有民	稚児塚		阿田和		6.3.25
		志原の棕龍観音		志原	棕龍氏	6.3.25
記史	風伝峠		栗須		6.3.25	
	榎本出雲守の墓石群		神木上地		6.3.25	

(9) 市町村指定解除文化財

市町村名	種別	名 称	指 定 日	解 除 日
亀山市	有工	布袋像	S.27.6.18	5.5.21

2 登録審査

(1) 銃砲刀剣類登録審査会

・目 的

銃砲刀剣類所持等取締法の定めるところにより、美術品もしくは骨董品として価値のある火縄式銃砲等の古式銃砲又は美術品として価値のある刀剣類を審査のうえ登録する。

・開催期日

回	実施日	時 間	会 場	登 録 件 数		
				古式銃砲類	刀 剣 類	計
1	4月20日(火)	10:00~14:00	県津庁舎会議室	2	78	80
2	5月25日(火)	10:00~14:00	県熊野庁舎会議室		3	3
3	6月22日(火)	10:00~14:00	県四日市庁舎会議室	5	59	64
4	7月20日(火)	10:00~14:00	県伊勢庁舎会議室	4	44	48
5	9月21日(火)	10:00~14:00	県上野庁舎会議室	2	43	45
6	11月16日(火)	10:00~14:00	県松阪庁舎会議室	11	65	76
7	2月22日(火)	10:00~14:00	県津庁舎会議室	15	67	82
平成5年度登録件数				39	359	398
登録件数累計						47,091

・登録審査委員（任期 平成5年4月1日～平成7年3月31日）

松本 正利（桑名市文化財審議会委員）

荒木 知彦（日本美術刀剣保存協会三重支部長）

西口 道男（日本美術刀剣保存協会三重支部）

樋口 長（日本美術刀剣保存協会三重支部）

(2) 三重県天然記念物紀州犬審査会

・目 的

天然記念物紀州犬の保存を図り、その繁殖を助長するため、審査会の審査を経て、保存の必要を認められた紀州犬を優良紀州犬として、県教育委員会に備える紀州犬台帳に登録する。

・日 時

平成5年5月23日（日） 9:00~14:30

・場 所

伊勢市宇治浦田町 「市営駐車場（街路広場）」

・参加犬等

参加犬数23 適合犬数20 登録犬数19

・審 査 員（任期 平成5年5月23日）

中根時五郎（三重県文化財保護審議会委員）

谷川 義一（紀州犬保存会長）

中野 利久（日本犬保存会三重支部長）

(3) 三重県天然記念物日本鶏審査会

・目的

天然記念物日本鶏の保存を図り、その繁殖を助長するため、審査会の審査を経て、保存の必要を認めた日本鶏を優良日本鶏として、県教育委員会に備える日本鶏台帳に登録する。

・日時

平成5年5月30日(日) 9:00~15:00

・場所

多気郡明和町大字竹川 斎宮歴史博物館駐車場

・参加鶏等

参加鶏131 適合鶏数25 登録鶏数15

・審査員(任期 平成5年5月30日)

- 山田 元一(三重県文化財保護審議会委員)
- 桜木 博(菰野町天然記念物日本鶏保存会会長)
- 大川 一彦(天然記念物三重県日本鶏保存会事務局長)
- 河村 逸彦(全国日本鶏保存会参与)
- 万野 利亮(三重県日本鶏保存会審査員)

3 文化財管理

(1) 文化財パトロール

ア 事業の概要

県下における指定文化財及び埋蔵文化財包蔵地の管理、保存状況を把握し、適切な処置を講じて文化財保護に万全を期するために三重県文化財調査員を任命し巡視活動を行う。

イ 巡視報告

各調査員による巡視活動の結果は次掲表のとおりである。

なお、報告は「A:パトロール実施状況」「B:巡視報告で、コメントのあったもの」「C:巡視報告を得て処置をおこなったもの」に区分した。

また、「種別」については、「天:天然記念物」「名:名勝」「史:史跡」「美:絵画・彫刻・工芸品・書跡」「文:古文書・典籍・歴史資料」「考:考古資料」「建:建造物」「埋:埋蔵文化財包蔵地」と略記し、「史跡及び天然記念物」などのように指定項目が複数付加されているものはそれぞれ1件としてカウントした。

(A:パトロール実施状況)

市町村名	建	美・文	史・名	天	埋	市町村名	建	美・文	史・名	天	埋
桑名市					18	四日市市				17	
多度町				3	11	菰野町				3	37
長島町						朝日町					13
木曾岬町						川越町					
北勢町					7	亀山町				2	26
員弁町					4	鈴鹿市				13	29
大安町					4	関町				1	7
東員町					2	津市					12
藤原町				2	14						

市町村名	建	美・文	史・名	天	埋	市町村名	建	美・文	史・名	天	埋
安濃町					4 4	紀勢町					5
河芸町					1 4	御薊村					1
芸濃町				2	1 6	大内山村					
美里村			2	1	1	度会町					7
久居市				1	8	鳥羽市		1		1	2
一志町				1	2 2	浜島町			1	2	
香良洲町					4	大王町					1
嬉野町					3 3	志摩町					
白山町	1			1	1 2	阿児町			1		1 3
三雲町					2 2	磯部町					
美杉村	1		3	4	1	上野市			1	5	3 6
松阪市			3	3	4 6	名張市	1	2	3	2	7
飯南町					3 0	伊賀町				2	
飯高町				5	1 3	島ヶ原村	2	1			
勢和村					1 6	阿山町					4 6
多気町		1	2	8	7	大山田村		5	4		8
大台町					1 9	青山町	1	2		1 1	2 5
宮川村				1	1 3	尾鷲市		3		3	3
明和町				1	1 5	海山町		1	2	2	2
伊勢市					9	紀伊長島町				5	6
玉城町					3	熊野市			4	4	2 3
二見町				1	2	御浜町				2	5
小俣町					2	紀宝町				1	3
南勢町		1	1	2	1 2	紀和町			2	1	2
南島町				2	2	鵜殿村					2
大宮町					1 1	総計	6	1 7	2 9	1 1 5	7 5 9

(B: 巡視報告でコメントがあったもの)

市町村名	種別	巡視箇所	巡視日	巡視報告
亀山市	埋	徳原古墳群	6/16	一部消滅するが消滅時期不明。
藤原町	天	坂本のシナノキ	7/14	樹勢弱し。根本空洞化。
桑名市	埋	岸西山古墳	9/26	古墳確認できず。中世城館の可能性あり。
多度町	埋	宇賀神社古墳群	1/9	開発隣地にせまり、注意の必要あり。
鈴鹿市	天	入道ヶ岳イヌツゲ及びアセビ群落	10/11	標柱不良。説明板なし。
		小岐須の屏風岩	12/13	説明板なし。
朝日町	埋	植松遺跡	1/11	遺跡地図と現地が照合しない。
		奥寺跡	1/11	現存。消滅の記述を外す必要あり。
久居市	天	榊原の貝石山	9/15	台風のため、標柱流れる。
白山町	天	オオサンショウウオ	9/14	台風増水のため、1個体保護・放逐。(木村川)
明和町	天	斎宮ハナショウブ群落	5/25	湿地の減少。
多気町	天	栃ヶ池湿地植物群落	5/25	クチナシの生育不良。
飯高町	天	水屋の大クス	6/5	保護柵に根が一部食い込む。
度会町	天	ハマナツメ群落	9/2	説明板なし。
南島町	天	道方の浮島	9/2	指定物件および周囲の環境不良。
南勢町	天	細谷暖地性シダ群落	3/11	説明板・柵なし。指定当時のシダ1本もなし。
		鬼ヶ城暖地性シダ群落	3/12	指定地外にもシダ育つ。周囲に暖地性樹木多く貴重。
上野市	天	アヤマズ自生地	12/27	生育やや不良。
名張市	天	オオサンショウウオ	8/30	1個体保護・放逐。(阿清水川)
		長瀬のヒダリマキガヤ	8/29	標柱なし。

市町村名	種別	巡視箇所	巡視日	巡視報告
伊賀町	天	ジンダイドジョウ	12/27	最近の確認できず。
尾鷲市	天	九木神社樹叢	1/28	説明板汚れひどい。ゴミ多い。
紀伊長島町	天	大島暖地性植物群落	12/20	標柱腐朽。'90年の台風以降、枯死木目立つ。
	天	鈴島暖地性植物群落	12/27	標柱腐朽。'90年の台風以降、自然回復遅い。
	埋	片上遺跡	11/20	遺跡の埋立進行。
海山町	史	熊野街道馬越峠道	2/26	一部自然崩壊。

(C: 巡視報告を得て処置をおこなったもの)

市町村名	種別	巡視箇所	巡視日	巡視報告	処置概要
桑名市	埋	星川城跡	1/19	土砂採取。	市教委で状況把握。
多度町	天	多度のイヌナシ自生地	9/5	標柱腐食。	町教委で新規作製。
鈴鹿市	埋	北ノ垣内遺跡	1/13	一部土砂採取の可能性あり。	市教委で状況把握。
芸濃町	天	棕本の大ムク	10/31	幹が一部折れる。	町教委で対応、保護修復予定。
安濃町	埋	西五戸古墳群	2/11	付近で工事あり、要注意。	町教委で状況把握。
美里村	史	長野城跡	11/23	史跡地内に土砂崩れあり。	町教委で調査、文化庁報告。
久居市	埋	下河野遺跡	12/15	一部破壊。	市教委から業者に書面提出指示。
明和町	埋	池村城跡	2/20	土塁一部削平。	町教委で調査予定。
玉城町	埋	田辺地区丘陵部	1/16	土砂採取の進行。	町教委で対応するも、苦慮。
二見町	埋	南浦古墳群	9/12	近年の盗掘あり。	町教委で対応するも、苦慮。
度会町	埋	山崎館跡	7/11	ほ場整備せまる。	県埋文センターで試掘、城館ではない。
度会町	埋	中川地区内	12/5	ほ場整備計画あり。	県埋文センターで分布調査済。
大宮町	埋	古ヶ山遺跡	8/18	区道改修工事中。	町教委で対応、希薄。
鳥羽市	文	紙本墨書国崎文書	4/3	紙の老朽化目立つ。	市教委で保護修理の対応検討中。
	埋	小田谷古墳群	4/5	開発計画あり。	未申請。申請後、対応。
	埋	宮の谷古墳	4/3	工事箇所が周溝にかかる恐れ。	市教委と区が保存の方向で協議中。
阿児町	史	おじょか古墳	8/31	石室石材の欠損部目立つ。	町教委で保存策定委員会設置検討。
上野市	埋	御墓山窯跡	4/25	無届破壊。	嚴重注意。市教委で発掘調査。
名張市	史	美旗古墳群(馬塚古墳)	7/23	指定地外で外堤の破壊。	市教委現地立会、埴輪列。
阿山町	埋	堤氏城跡	12/20	ゴルフ場内道路・駐車場で破壊。	町教委で調査中。
	埋	波敷野17号墳	12/5	墳裾に重機走る。	町教委で対応検討。
	埋	服部氏城跡	1/9	道路工事により土塁損壊。	町教委で対応検討。
青山町	埋	中世の和鏡	1/27	大字北山・宝珠院墓地にて発見。	町教委での保管を検討。
紀和町	名天	瀨八丁	8/25	川底を重機で掘削。	町教委で調査、奈良県側。

三重県文化財調査員(文化財パトロール)

北勢教育事務所管内

片岡雅章(川越高等学校)
山崎恒哉(桑名北高等学校)
清水弘之(東員第二中学校)
川添 護(桑名高校看護分校)
桐生定己(中部中学校)
鎌田雅生(菟野中学校)
鈴木克彦(桑名西高等学校)
荒木昌俊(笹川東小学校)
安川富春(自営)

中勢教育事務所管内

河合良成(自営)
高森英純(戸木小学校)
下村純也(三雲中学校)
井藤正文(成美小学校)
三浦儀直(川口小学校)
津村善博(嬉野中学校)
小坂宜広(南が丘中学校)

松阪教育事務所管内

榎本義謙(朝田寺)
増田安生(明和中学校)
田中伸之(第三小学校)
稲本賢治(多気中学校)
筒居利久(飯高西中学校)
三井博之(自営)
斎藤 実(伊勢寺小学校)
奥 義次(松阪高等学校)

南勢志摩教育事務所管内

中西正典(玉城中学校)
中馬千鶴(皇学館高等学校)
高見宜雄(安乗小学校)
御村精治(度会中学校)
中世古一芳(宿田曾小学校)
村上喜雄(甲賀小学校)
山崎富三郎(自営)
角谷泰弘(北浜中学校)
小谷定男(有緝小学校)
北畠充生(玉城中学校)
河瀬信幸(小俣中学校)

上野教育事務所管内

市田進一（会社員）
 福井健二（上野本町通郵便局）
 仁保晋作（河合小学校）
 松月茂明（日本サンショウウオセンター）
 寺岡光三（会社員）
 森前 稔（名張中学校）
 岡嶋久夫（鳥ヶ原小学校）
 内保隆幸（赤目小学校）
 竹内英雄（比奈知小学校）
 谷戸 実（一ノ井教育集会所）

尾鷲教育事務所管内

東 成志（三船中学校）
 山本和彦（長島高等学校）

熊野教育事務所管内

田中安弘（阿田和小学校）
 古部 均（尾呂志小学校）
 花尻 薫（自営）

(2) 文化財保護連絡会議

・ 目 的

県下における指定文化財および埋蔵文化財の保護行政をより一層充実させるため、文化財調査員および行政各機関担当者により打ち合わせ・協議を行う。

・ 日時・場所

教育事務所	開 催 日 程	場 所
北 勢	5月28日（金）15:00～17:00	県四日市庁舎
中 勢	5月20日（木）15:00～17:00	県津庁舎
松 阪	5月31日（月）15:00～17:00	県松阪庁舎
南勢志摩	5月17日（金）15:00～17:00	県伊勢庁舎
上 野	5月27日（木）15:00～17:00	県上野庁舎
尾鷲・熊野	5月24日（金）15:00～17:00	県尾鷲庁舎

・ 内 容

文化財保護行政の概要
 指定文化財保護の概要
 開発における埋蔵文化財の保護について
 文化財パトロールについて

・ 出席者

三重県文化財調査員
 市町村教育委員会文化財保護担当者
 各教育事務所文化財保護担当者

(3) 大規模開発と文化財保護

・ 大規模土地取引事前協議

大規模開発に先立ち、法令に基づく適切な処置を行うために土地利用対策委員会が開催されている。教育委員会からは総務課と文化振興課が出席している。当該年度には7回の事前説明会と8回の幹事会（変更協議を含む）が開催された。多くが事前に該当市町村教育委員会と何らかの協議がなされているが、中には全くあるいはほとんど市町村教育委員会との協議を行わずに県へと説明に来る場合もある。なお、今年度も数件のゴルフ場開発案件が含まれていたが、宅地造成関係が相対的に増加している。また宅地造成と学校や工業団地などを組み合わせたような複合開発案件も増加傾向にある。

・大規模土地取引事前協議一覧

No	所在地	開発の種類	面積(m)	協議日	関連文化財	指示事項	経過
1	松阪市西野町、丹生寺町、岡本町他	工場	101,620	5.4.28	白山古墳群	保護措置書提出	発掘済み
2	上野市七本木、大内	工場	67,145	5.4.28	無	保護措置書提出	設計協議へ
3	青山町霧生、種生、高尾	ゴルフ場	1,965,420	5.4.28	無	保護措置書提出	
4	大山田村猿野字小木戸他	ゴルフ場	1,604,500	5.9.2	中世城館5基 ヒダサンショウウオ	保存前提協議	一部発掘 予定
5	松阪市御麻生園町、庄町、阿波曾町	ゴルフ場	1,866,530	5.9.2	庄古墳ほか	現状保存	
6	龜山市白木町、小川町	宅地造成	676,200	5.10.1	無	保護措置書提出	
7	松阪市山添町、下蛸路町、中万町	工場	371,500	5.10.1	やつで古墳群 ほか	分布調査 保存前提協議	
8	津市一身田大古曾、大里窪田町他	宅地造成他	401,150	5.10.1	大古曾遺跡	保護措置書提出	試掘・保存
9	志摩町越賀字阿津里	観光開発	59,049	5.11.2	阿津里貝塚 ひびじり古墳群	保存前提協議	現状保存
10	伊勢市鹿海町、黒瀬町、通町	宅地造成	126,150	5.11.2	前山古墳	分布調査 保存前提協議	
11	龜山市椿世町、亀田町	宅地造成	319,700	5.11.2	無	保護措置書提出	
12	志摩町越賀字大差地	観光開発	86,932	5.12.22	柳谷遺跡	保護措置書提出	現状保存
13	上野市長田字正林坊ほか	ゴルフ場	1,725,800	5.12.22	カスミサンショウウオ	保護措置書提出	保留
14	河芸町久知野、三行	宅地造成他	1,258,660	5.12.22	徳居9・10号窯 池田古墳他	再分布調査後、 保存前提協議	
15	龜山市長明寺町、太森町、川合町	宅地造成	403,500	5.12.22	無	保護措置書提出	
16	龜山市白木町、布気町、太岡寺町 関町白木一色、会下	宅地造成 工場	1,716,200	5.12.22	無	保護措置書提出	
17	関町白木一色、鷺山	宅地造成 工場	641,000	5.12.22	無	保護措置書提出	
18	四日市市下海老町	観光開発	168,000	6.1.28	無	保護措置書提出	
19	四日市市桜町	宅地造成	644,200	6.3.1	無	保護措置書提出	
20	関町加太、久我	工場	115,493	6.3.1		分布調査	

・開発行為に伴う設計協議

大規模土地取引事前協議やその他の都市計画関係法令にかかる案件について、設計協議が持たれている。当該年度の案件は45件であった。おおよそ保護措置書は提出されている傾向にはあるが、工事中万一発見された場合に際しての保護のため、保護措置書は逐一提出するよう指示しているところである。

大規模開発設計協議一覧（開発指導課）

No	所在地	開発の種類	面積(m ²)	文振通知	対応	関連文化財	協議経過
1	津市産品字衣谷	その他開発 (ゴルフ練習場)	46,764	5.4.19	保護措置書	無	継続
2	阿山郡阿山町横山字象座垣内	工場	107,180	5.5.11	保護措置書	無	継続
3	熊野市磯崎町字松ノ内	公園造成	25,085	5.5.11 5.5.31	保護措置書	無	継続
4	三重郡朝日町小向字白部子	その他建物 (店舗)	27,349	5.5.14	保護措置書	無	継続
5	四日市市内堀町字東浦・古屋敷	その他建物 (肥料基地)	21,038	5.5.31	保護措置書	無	継続
6	鈴鹿市南玉垣町字玉垣	その他建物 (店舗)	19,013	5.5.31	保護措置書	無	継続
7	津市城山1丁目	その他開発 (ゴルフ練習場)	21,429	5.6.10		無	継続
8	四日市市西坂部町字落河原	その他建物 (授産施設)	524	5.6.10	保護措置書	無	継続

No.	所在地	開発の種類	面積 (㎡)	文振通知	対応	関連文化財	協議経過
9	三重郡菰野町宿野字神明田	その他建物 (老保施設)	2,321	5.6.15		無	継続
10	鈴鹿市磯山4丁目	その他建物 (店舗)	12,122	5.6.15		無	継続
11	三重郡菰野町菰野字蛇不老8515-15	その他開発	9,500	5.6.16 5.6.21	保護措置書	無	継続
12	員弁郡大安町南金井字小割1582-1 ほか	工場	113,895	5.6.16 5.6.24	保護措置書	無	継続
13	四日市市大矢知町字大沢1981-3ほか	工場	5,369	5.6.23	保護措置書	無	継続
14	員弁郡北勢町阿下喜字小家ケ尾ほか	その他開発 (ゴルフ練習場)	499,908	5.7.13	保護措置書	無	継続
15	伊勢市朝熊町字向谷4288-1ほか	その他開発 (ゴルフ練習場)	35,671	5.7.15	保護措置書	試掘の結果×	継続
16	安芸郡芸濃町北神山字上久保ほか	工場	337,938	5.9.2	保護措置書 現状保存	前山城跡	継続
17	四日市市寺方町2278	住宅	305	5.9.7		無	継続
18	津市安東町字杉ノ木402-1ほか	工場	8,917	5.9.13	保護措置書	試掘の結果×	継続
19	志摩郡浜島町迫子字宝地2351-15ほか	その他建物	39,010	5.9.13	保護措置書	無	継続
20	四日市市南小松町字西野山2633ほか	工場	69,844	5.9.17	保護措置書 発掘調査	西野遺跡・西野 古墳群	継続
21	津市雲出伊倉津町字二十一割ほか	工場・ 宅地造成	103,843	5.9.21 5.10.15	保護措置書	無	継続
22	員弁郡北勢町西貝野字高見	工場	64,355	5.9.21	保護措置書	無	継続
23	上野市七本木18,大内字東谷279ほか	工場	68,497	5.9.22	保護措置書	無	継続
24	松阪市大足町・阿形町	公園造成	9,941	5.9.27	保護措置書 一部発掘	阿形遺跡	継続
25	四日市市小古曾三丁目892ほか	その他建物	11,140	5.10.12 5.11.15	保護措置書 一部発掘	米田遺跡	継続
26	津市桜橋三丁目52-1ほか	その他建物 店舗	21,250	5.10.15 5.10.27		無	継続
27	員弁郡北勢町畑毛字笹野860-1ほか	工場・ 宅地造成	54,115	5.10.26	保護措置書	無	継続
28	四日市市垂坂町字山上谷1340ほか	工場	191,082	5.11.15	保護措置書	無 但、一部未了	継続
29	桑名郡木曾岬町富田字丸山443ほか	工場	27,722	5.11.25	保護措置書	無	継続
30	上野市佐那具町字大田10ほか	工場	138,261	5.12.9	保護措置書 一部発掘	堂垣内遺跡	継続
31	度会郡玉城町久保字松本251ほか	その他建物 店舗	12,450	5.12.13	保護措置書	無	継続
32	津市一身田字三ノ坪221-4	その他建物 店舗	990	5.12.15 5.12.20	保護措置書	無	継続
33	三重郡菰野町宿野字山神戸1639-1 ほか	宅地造成	18,209	5.12.16	保護措置書	無	継続
34	四日市市桜町字富塚7346-1ほか	工場	9,617	5.12.28	保護措置書	無	継続
35	上野市佐那具町字金神塚1700-2ほか	工場	17,057	6.1.25	保護措置書	無	継続
36	四日市市東坂部町字西ヶ谷1282ほか	宅地造成	151,280	6.2.1	保護措置書 一部発掘	西ヶ谷遺跡	継続
37	亀山市羽若町字広茂738-1ほか	宅地造成	11,537	6.2.3	保護措置書	無	継続
38	名張市桔梗が丘5番町2街区1892-1ほか	その他建物	20,597	6.2.9	保護措置書	無	継続
39	亀山市亀田町字落崎379-1ほか	宅地造成	23,364	6.2.9	保護措置書	無	継続
40	阿山郡阿山町川合字焼尾	その他開発	49,327	6.2.17	保護措置書	無	継続

No.	所在地	開発の種類	面積(㎡)	文振通知	対応	関連文化財	協議経過
41	久居市一色町字大沢・尾崎・石名田ほか	宅地造成	255,377	6.2.28	保護措置書	無	継続
42	津市神戸字穴之谷ほか	ゴルフ場	1,204,898	6.3.22	保護措置書	無	継続
43	松阪市平成町・丹生寺町・岡本町	宅地造成	6,631	6.3.28	保護措置書 現状保存	分木山古墳群	継続
44	上野市服部町字高羽根271-1ほか	工場	5,274	6.3.28	保護措置書	無	継続
45	松阪市上川町字岩穴口・下蛸路町字鳥追	宅地造成	119,285	6.3.31	保護措置書	分布調査継続	継続

(4) 文化財防火デー

市町村名	実施日	実施機関名	実施概要	対象文化財名
東員町	1月25日	東員町教育委員会	巡回点検	薬師如来坐像(県:彫:薬師堂)他
	1月26日	東員町教育委員会	広報活動	薬師如来坐像(県:彫:薬師堂)他
関町	1月26日	亀山市消防本部	広報活動 防災訓練	地藏院(国:建:地藏院)
菰野町	1月20~28日	菰野町教育委員会 菰野町消防本部	広報活動 予防警防査察 特別消防訓練	大日如来坐像(県:彫:竹成区)他
亀山市	1月25日	亀山市消防本部	消防訓練	御室御所御用札(市:歴:野登寺)
		亀山市教育委員会	広報活動	阿弥陀如来立像(国:彫:慈恩寺)他
桑名市	1月20日	桑名市教育委員会 桑名市消防本部	消防訓練 設備点検	六華苑(市:建:桑名市)
多度町	1月初旬	多度町教育委員会	設備点検	神宮寺伽藍縁起並資財帳(国:書:多度神社)他
北勢町	1月8日	北勢町教育委員会	広報活動	石造宝篋印塔(県:建:東林寺)
鈴鹿市	1月19日	鈴鹿市教育委員会	広報活動	文化財所有者
	1月24日	鈴鹿市消防本部	消防訓練	文化財所有者
	1月26日	鈴鹿市消防本部	設備点検	木造篇額(国:工:伊奈富神社)他 善然上人坐像(国:彫:太子寺)他
朝田町	1月21日	四日市市消防本部 同朝日川越分署	防火査察	陶製神酒徳利(県:工:小向神社)他
	1月26日	四日市市消防本部 同朝日川越分署	防火訓練	陶製神酒徳利(県:工:小向神社)他
津市	1月21日	津市消防署	防火診断	阿弥陀如来坐像(国:彫:勝久寺)他
	1月23日	津市消防署	消防訓練	そてつ(市:天:円福寺)
	1月24日	津市消防署	防火診断	聖徳太子立像(国:彫:厚源寺)他
	1月25日	津市消防署	防火診断	専修寺御影堂(国:建:専修寺)他
	1月26日	津市消防署 津市教育委員会	消防訓練 広報活動	専修寺御影堂(国:建:専修寺)他 文化財所有者他
安芸町	1月23日	津市消防署安芸分署	防災訓練	薬師堂(建:薬師堂)
	1月26日	津市消防署安芸分署	防災訓練	浄光寺(建:浄光寺)
芸濃町	1月23日	津市消防署芸濃分署	防災訓練	棟札(県:書:美濃夜神社)
	1月26日	津市消防署芸濃分署	防災訓練	聖観音立像(県:彫:楠原区)
美里村	1月26日	津市消防署美里分署	広報活動	文化財所有者他
安濃町	1月25日	津市消防署	防火訓練	毘沙門天立像(国:彫:善福寺)他
久居市	1月25日	久居地区広域消防組合	防火診断	地藏菩薩坐像(県:彫:光明寺)他
一志町	1月26日	久居地区広域消防組合	消防設備点検	真盛上人直筆(書:宝積寺)他

市町村名	実施日	実施機関名	実施概要	対象文化財名
香良洲町	1月24日	津消防署香良洲分署	防火訓練	香良洲公園(町:記:香良洲町)
	1月31日	津消防署香良洲分署	広報活動	野袈裟(町:書:浄源寺)
	2月1日	津消防署香良洲分署	広報活動	宮踊り(県:民:香良洲町)他
白山町	1月26日	久居広域消防組合	消防設備点検	十一面観音立像(国:彫:白山町)他
嬉野町	1月26日	嬉野町教育委員会	消防設備点検	薬師如来立像(国:彫:薬師寺)
美杉村	1月20日	美杉村教育委員会	広報活動	十三重塔(国:建:国津神社)他
	1月26日	美杉村教育委員会	防火パトロール	十三重塔(国:建:国津神社)他
三雲町	1月26日	松阪広域消防三雲分署	消防設備点検	阿弥陀如来坐像(国:彫:永善寺)
飯高町	1月11日	松阪消防飯高分署	防火査察	八角銅鐘(県:工:泰運寺)
	1月11日	飯高町教育委員会	広報活動	水屋の大クス(県:天:水屋神社)
明和町	1月9日	松阪消防明和分署	広報活動	文化財所有者他
松阪市	1月26日	松阪広域消防組合	消防訓練	来迎寺本堂(国:建:来迎寺)他
伊勢市	1月13日	伊勢市教育委員会 伊勢市消防本部	消防施設点検	阿弥陀如来立像(国:彫:久昌寺)他
	1月17日	伊勢市教育委員会 伊勢市消防本部	消防施設点検	玉篇(国宝:書:神宮)他
	1月18日	伊勢市教育委員会 伊勢市消防本部	消防施設点検	紙本墨書光明寺残篇(国:書:光明寺)他
	1月19日	伊勢市教育委員会 伊勢市消防本部	消防施設点検	経蔵(県:建:寂照寺)他
	1月20日	伊勢市教育委員会 伊勢市消防本部 伊勢市教育委員会 伊勢市消防本部	消防施設点検 消防訓練	金剛証寺本堂(国:建:金剛証寺)他 陶経筒(国:考:世義寺)他
鳥羽市	1月22日	神島消防分団	消防訓練	神島祭祀遺物(国:美:八代神社)
上野市	1月14日	上野市教育委員会	広報活動	文化財所有者他
	1月22日	上野消防署	消防訓練	阿弥陀如来坐像(国:彫:念仏寺)
	1月25日	伊賀北部消防組合	消防設備点検	町井家住宅(国:建:町井良樹)他
	1月26日	伊賀北部消防組合	消防設備点検	愛宕神社本殿(県:建:愛宕神社)他
名張市	1月26日	名張市教育委員会 伊賀南部消防組合	防火訓練	名張藤堂家邸跡(県:史:名張市)他
伊賀町	1月23日	伊賀町教育委員会 伊賀北部消防組合 伊賀町消防団他	防火訓練	勝手神社本殿(建:勝手神社)
島ヶ原村	1月26日	伊賀北部消防島ヶ原出張所	防火訓練	行者堂阿弥陀磨崖仏(村:彫:区)
阿山町	1月26日	阿山町教育委員会	広報活動	文化財所有者他
大山田村	1月25日 ~26日	大山田村教育委員会	広報活動	文化財所有者他
青山町	1月26日	青山町教育委員会 青山消防分署他	消防訓練	絹本着色大威徳明王像(県:絵:滝仙寺)他
		青山町教育委員会 青山消防分署他	消防施設点検	十一面観音立像(国:彫:宝巖寺)他
尾鷲市	1月25日	尾鷲消防署	消防設備点検	矢浜村方文書(市:書:永昌寺)他
紀伊長島町	1月26日	紀伊長島町教育委員会	防災点検	不動明王像(町:彫:大昌寺)他
海山町	1月18日	海山町教育委員会	広報活動	文化財所有者他
熊野市	1月7日	熊野市消防署	広報活動	安楽寺(市:史:安楽寺)他
	1月17日	熊野市教育委員会	広報活動	遊木神社社叢(市:天:遊木神社)他

(5) 国指定文化財にかかる現状変更等

種別	名 称	所 在 地	申 請 者	申請・許可・完了日		内 容
				申請日	許可日	
彫刻	木造阿弥陀如来立像	四日市市南富田7-3	四日市市教育 委員会教育長	申請日 許可日 完了日	5.2.1 5.3.4 5.6.29	四日市市立博物館 展示複製作成
工芸品	十六間四方白星兜鉢	四日市市鷺の森 1-13-6	四日市市教育 委員会教育長	申請日 許可日 完了日	5.3.1 5.4.6	四日市市立博物館 展示複製作成
書跡	更科紀行 芭蕉自筆稿本	上野市中町3014	沖森敏彦	届出日	5.8.13	所有者変更
建造物	専修寺如来堂	津市一身田町2819	専修寺	届出日	5.10.25	正面出入口等の台 風によるき損届け
建造物	観菩提寺本堂	阿山郡島ヶ原村1349	観菩提寺	届出日	5.12.8	樋修理
彫刻	木造阿弥陀如来坐像 ほか2躯	津市一身田上津部田	専修寺	解任届	5.12.8	勝久寺所有の仏像 3躯の管理責任者 解任届
彫刻	大日堂 木造地藏菩薩坐像	松阪市射和町315	射佐和神社	届出日	5.12.27	所有者及び管理責 任者の変更
史跡	上野城跡	上野市丸之内	上野市長	申請日 許可日 完了日	5.8.26 5.9.10 5.10.1	撮影足場 (権限委譲)
史跡	谷川土清旧宅	津市八町3丁目 9-18	津市長	申請日 許可日 完了日	5.10.29 5.11.18 6.1.26	(権限委譲)
史跡	上野城跡	上野市丸之内	上野市長	申請日 許可日 完了日	5.11.11 5.12.14	管理小屋改修
史跡	上野城跡	上野市丸之内	上野市長	申請日 許可日 完了日	5.11.24 5.12.24 6.3.23	土留壁・側溝新設
史跡	赤木城跡及び 田平子峠刑場跡	南牟婁郡紀和町	三重県知事	協議日 許可日 完了日	5.12.17 6.1.26	災害防除施設工事
史跡	長野氏城跡	安芸郡美里村桂畑	美里村教育委 員会教育長	届出日	5.12.24	城跡隣接地の台風 による崩落
史跡	赤木城跡及び 田平子峠刑場跡	南牟婁郡紀和町	紀和町長	申請日 許可日 完了日	6.2.14 6.2.18	廃屋撤去 (権限委譲)
史跡	上野城跡	上野市丸之内105他	上野市長	申請日 許可日 完了日	6.2.24 6.3.14	樹木の伐倒等 (権限委譲)

種別	名 称	所 在 地	申 請 者	申請・許可・完了日		内 容
				申請日	許可日 完了日	
史跡	上野城跡	上野市丸之内105他	上野市長	申請日 許可日 完了日	6.3.22	植樹等
天	アユモドキ イタセンバラ	志摩郡阿児町神明	(財)志摩 マリンランド 理事長	申請日 許可日 完了日	4.12.11 5.2.22 5.4.5	滋賀県立琵琶湖文 科館から移動・飼 育
特天	カモシカ	三重郡菰野町菰野	(財)日本カモシ カセンター 理事長	申請日 許可日 完了日	5.2.2 5.3.3 5.6.9	譲渡2頭 多摩動物園 井の頭自然文化園
天	椋本の大ムク	安芸郡芸濃町椋本	芸濃町長	申請日 許可日 完了日	5.2.4 5.3.12 5.5.26	排水口の設置
特天	オオサンショウウオ	名賀郡青山町	大阪日日興産 (株)代表取締役 藤田孟司	申請日 許可日 完了日	5.3.5 5.4.15	ビッグワンカント リーゴルフクラブ 生息確認調査
特天	カモシカ	員弁郡藤原町	藤原町教育委 員会教育長	死亡届	5.4.5	雌推定年齢6歳
特天	カモシカ	三重郡菰野町菰野	(財)日本カモシ カセンター 理事長	申請日 許可日 完了日	5.4.20 — —	大町山岳博物館経 由オーストラリア 移動(大町処理)
天	アユモドキ	志摩郡阿児町神明	(財)志摩 マリンランド 理事長	申請日 許可日 完了日	5.6.1 5.6.29	碧南海浜水族館展 示会一時移動
特天	オオサンショウウオ	名賀郡青山町	日本デネック (株)代表取締役 高山利秋	申請日 許可日 完了日	5.6.21 5.7.29 6.3.16	青山ロイヤルゴル フクラブ 生息確認調査
特天	オオサンショウウオ	名張市赤目町	京都大学 大学院 松井正文	申請日 許可日 完了日	5.6.14 5.8.30	建設省 名張川河川改修 生息確認調査
特天	オオサンショウウオ	名賀郡青山町	三重県教育委 員会教育長	申請日 許可日 完了日	5.7.19 5.8.12	「三重県天然記念 物緊急調査」 生息確認調査
特天	オオサンショウウオ	名賀郡青山町伊勢路	三重県立博物 館長	死亡届	5.8.3	遺体発見届
天	椋本の大ムク	安芸郡芸濃町椋本692	芸濃町長	届出日	5.8.10	枝き損届
天	大杉谷	多気郡宮川村大杉	三重県知事	申請日 許可日 完了日	5.8.12 5.9.21	登山歩道修理
特天	オオサンショウウオ	上野市菖蒲池	名張市長	申請日 許可日 完了日	5.8.18 5.9.21	日本サンショウウ オセンターでの飼 育
特天	オオサンショウウオ	一志郡白山町	名張市長	申請日 許可日 完了日	5.9.30 5.11.11	日本サンショウウ オセンターでの飼 育

種別	名 称	所 在 地	申 請 者	申請・許可・完了日		内 容
特天	カモシカ	三重郡菰野町菰野	(財)日本カモシカセンター 理事長	届出日	5.11.11	5.5.28死亡 藤原町で捕獲 雄幼獣
特天	カモシカ	三重郡菰野町菰野	(財)日本カモシカセンター 理事長	届出日	5.11.11	5.7.23死亡 飯高町で捕獲 雌
特天	カモシカ	三重郡菰野町菰野	(財)日本カモシカセンター 理事長	申請日 許可日 完了日	5.11.8 6.1.20	京都市動物園へ 移動
特天	オオサンショウウオ	名賀郡青山町	三重県知事	照会日 許可日 完了日	5.12.14 — —	青山川河川改修
天	ネコギギ	志摩郡阿児町神明	(財)志摩 マリンランド 理事長	申請日 許可日 完了日	6.1.20 6.2.25	飼育繁殖
特天	カモシカ	尾鷲市大字南浦矢ノ 川三田谷	尾鷲市教育委員 会教育長	届出日	6.3.8	6.3.7死亡 雌1歳(推定)
天	大島暖地性植物群落	北牟婁郡紀伊長島町	名古屋テレビ 放送株式会社 制作局長	申請日 許可日 完了日	6.3.18 6.3.28	テレビ放映撮影

(6) 県指定文化財にかかる現状変更等

種別	名 称	所 在 地	申 請 者	申請・許可・完了日		内 容
歴史 資料	松浦武四郎関係資料 305点	一志郡三雲町	三雲町	届出日	5.7.14	寄贈による所有者 変更
名勝	養虫庵	上野市西日南ほか	上野市長	申請日 許可日 完了日	4.10.15 4.11.2 5.8.26	保存修理 (計画変更有)
史跡	桑名城跡	桑名市吉之丸	桑名東部開発 株式会社	申請日 許可日 完了日	5.1.8 5.2.1 5.3.2	店舗棟取り壊し
史跡	田丸城跡	度会郡玉城町	玉城町長	申請日 許可日 完了日	5.3.18 5.3.22	石垣保存修理
史跡	松阪城跡	松阪市殿町	松阪市長	申請日 許可日 完了日	5.8.4 5.8.5	便所改築
史跡	松阪城跡	松阪市殿町	松阪市長	申請日 許可日 完了日	5.8.18 5.8.24 6.3.17	石垣保存修理
史跡	養虫庵	上野市西日南ほか	上野市長	申請日 許可日 完了日	5.10.26 5.11.11	保存修理
史跡	松阪城跡	松阪市殿町	(財)鈴屋遺蹟保 存会理事長	申請日 許可日 完了日	5.10.28 5.10.29 5.12.8	本居記念館庭園整備

種別	名 称	所 在 地	申 請 者	申請・許可・完了日		内 容
				申請日 許可日 完了日	申請日 許可日 完了日	
史跡	八鬼山の一里塚及び 熊野街道八鬼山道	尾鷲市南浦字八鬼山	尾鷲森林組合 組合理事	申請日 許可日 完了日	5.11.29 5.12.10	林道新設
史跡	大内山の一里塚	度会郡大内山駒村	伊勢土木事務 所長	協議日 許可日 完了日	5.12.10 5.12.22	河川改修
史跡	田丸城跡	度会郡玉城町	玉城町長	申請日 許可日 完了日	6.1.10 6.1.21	石垣修復
史跡	田丸城跡	度会郡玉城町	玉城町長	申請日 許可日 完了日	6.1.20 6.1.27	便所新設
天	長太の大クス	鈴鹿市南長太町285	鈴鹿市教育委 員会教育長	申請日 許可日 完了日	5.1.28 5.1.29 5.7.22	蘇生事業(施肥・ 井堰設置)
天	水屋の大クス	飯高赤桶2057	水屋神社宮司	申請日 許可日 完了日	5.4.15 5.8.5 6.1.18	囲柵改修
天	造礁サンゴ群生地域	紀伊長島三浦ほか	尾鷲土木事務 所長	申請日 許可日 完了日	5.8.10 5.9.13	突堤工事
天	尾鷲神社の大クス	尾鷲市中井浦1382	尾鷲土木事務 所長	申請日 許可日 完了日	5.8.27 5.9.1	道路改良
天	鈴島暖地性植物群落	北牟婁郡紀伊長島町	名古屋テレビ 放送株式会社 制作局長	申請日 許可日 完了日	6.3.18 6.3.28	テレビ放映撮影

(7) 新発見遺跡

当該年度において文化振興課で把握した新発見遺跡は、一覧表のとおりで57件ある。このうち、文化財保護法第57条の5および6の規定により届出・通知がなされたものは13件で、それ以外は届出・通知を行うための調整を行っている段階である。新発見遺跡は、県文化財パトロールの調査や開発に先立つ分布調査などで見つかったもののほか、開発に伴う事前の試掘調査や工事途中に発見されたものが含まれているが、当該年度では開発に伴う分布調査による確認例が最も多い。

No.	遺 跡 名	性 格	時 期	所 在 地	発見の経緯	発見通知等
1	溜城跡	城館跡	中世	桑名郡多度町下野代字溜	分布調査	パ調整中
2	石佛東遺跡	集落跡	古墳～近世	員弁郡大安町南金井字石佛東	試掘調査	センター関連
3	玉垣内遺跡	集落跡	旧石器～	員弁郡藤原町山口字玉垣内	試掘調査	センター関連
4	棕ノ木遺跡	散布地	近世	員弁郡菟野町池底字棕ノ木	分布調査	センター関連
5	小牧南遺跡	散布地		四日市市小牧町	分布調査	センター関連
6	石薬師26号墳	古墳	古墳	鈴鹿市石薬師町字寺東	試掘調査	センター関連
7	小社遺跡	散布地	中世以降	鈴鹿市小社	分布調査	センター関連
8	大垣内遺跡	集落跡	古墳～平安	津市大里窪田町字池ノ下	発掘調査	センター関連
9	向山遺跡	集落跡	縄文～古墳	津市高茶屋小森町字向山1707	試掘調査	6.3.9
10	小屋城古墳群	古墳	古墳	安芸郡安濃町南神山字井上	発掘調査	センター関連
11	山添遺跡	集落跡	縄文～中世	安芸郡安濃町清水字山添	発掘調査	町教委

No.	遺跡名	性格	時期	所在地	発見の経緯	発見通知等
12	西相野遺跡	集落跡	縄文～中世	安芸郡安濃町草生字西相野	発掘調査	町教委
13	榎木谷城跡(仮)	城館跡	中世	安芸郡美里村北長野字榎木谷ほか	分布調査	パ調整中
14	細野遺跡	散布地	中世	安芸郡美里村北長野字細野	発掘調査	センター関連
15	風呂ノ谷遺跡	散布地	中世	安芸郡美里村北長野字風呂ノ谷	発掘調査	センター関連
16	大洞遺跡	散布地	中世	安芸郡美里村北長野字大洞	発掘調査	センター関連
17	庄田9号墳	古墳	古墳	久居市庄田町字大澤1405番地	土木工事中	6.3.23
18	東川遺跡	集落跡	縄文～中世	一志郡美杉村八知字東川ほか	発掘調査	センター関連
19	垣鼻5号墳	古墳	古墳	松阪市田原町字本里	分布調査	パ調整中
20	菅生遺跡	集落跡他	弥生～中世	松阪市菅生町	試掘調査	センター関連
21	山口遺跡(仮)	散布地	古墳	松阪市井口中町字山口	試掘調査	市教委
22	四疋田遺跡	散布地	中世	多気郡多気町四疋田	分布調査	センター関連
23	松葉遺跡	散布地	中世	多気郡勢和村波多瀬字松葉	試掘調査	センター関連
24	馬場遺跡	散布地		多気郡勢和村波多瀬字馬場	試掘調査	センター関連
25	浜井場遺跡	散布地	縄文	多気郡勢和村古江字浜井場	分布調査	パ調整中
26	中野遺跡	散布地	縄文	多気郡大台町下管	分布調査	パ調整中
27	柏尾大道下遺跡	散布地	縄文	多気郡宮川村藪	分布調査	パ調整中
28	奇良田遺跡	散布地	中世	度会郡度会町田口字奇良田	試掘調査	センター関連
29	中村遺跡	散布地	中世	度会郡度会町田口字中村	試掘調査	センター関連
30	大野北遺跡	散布地	中世	度会郡度会町田口字大野北・森ノ前	分布調査	センター関連
31	沖ノ下遺跡	散布地	中世	度会郡度会町田口字沖ノ下	試掘調査	センター関連
32	妙音寺山館跡	城館跡	中世	志摩郡阿児町甲賀	分布調査	パ調整中
33	中坂東館跡	城館跡	中世	上野市佐那具町字中坂1330-1	分布調査	5.7.9
34	鳥居出2号墳	古墳	古墳	上野市西高倉2046	土木工事中	5.9.27
35	大北東城跡	城館跡	中世	上野市蓮池字大北	分布調査	6.3.18
36	平垣内1～3号墳	古墳	古墳	上野市長田字平垣内2587-12	試掘調査	6.2.24
37	西横尾遺跡	散布地	中世	上野市安場字西横尾	分布調査	センター関連
38	地藏川古墳群	古墳	古墳	上野市比自岐	分布調査	センター関連
39	馬別当橋北方遺跡	散布地	中世	上野市比自岐	分布調査	センター関連
40	馬別当橋南方古墳	古墳	古墳	上野市比自岐	分布調査	センター関連
41	森の前川古墳	古墳	古墳	上野市比自岐	分布調査	センター関連
42	井戸地遺跡	散布地	奈良～中世	上野市土橋字井戸地	試掘調査	センター関連
43	久保遺跡	散布地	中世	上野市土橋字久保	試掘調査	センター関連
44	火山遺跡	散布地	中世	上野市土山神字火山	試掘調査	センター関連
45	北出遺跡	散布地	奈良～中世	上野市土山神字北出	試掘調査	センター関連
46	下垣内遺跡	散布地	中世	名張市下比奈知字下垣内	分布調査	パ調整中
47	ドガイト遺跡	散布地	縄文～中世	名張市葛尾字ドガイト	分布調査	パ調整中
48	愛田城跡	城館跡	中世	阿山郡伊賀町愛田	分布調査	センター関連
49	普賢院裏山遺跡	古墳?	古墳?中世	阿山郡阿山町玉滝字鈴鹿	分布調査	パ調整中
50	木津氏館	城館跡	中世	阿山郡阿山町玉滝字鈴鹿7786	分布調査	6.3.9
51	東明寺跡	寺院跡	中世	阿山郡阿山町東湯船字城ノ谷1611	分布調査	6.3.9
52	伊東氏館	城館跡	中世	阿山郡阿山町東湯船字城ノ谷1611-1	分布調査	6.3.9
53	宮田氏城跡	城館跡	中世	阿山郡阿山町丸柱字宮田1番地	分布調査	6.3.9
54	北出城跡	城館跡	中世	阿山郡阿山町音羽字北出390.391	分布調査	6.3.9
55	龍山古墳	古墳	古墳	阿山郡阿山町馬田字漆谷	分布調査	6.3.9
56	川南B遺跡	集落跡	古墳～中世	名賀郡青山町勝地字川南	発掘調査	センター関連
57	勝地中世墓群	墓跡	中世	名賀郡青山町勝地・妙楽寺字大坪他	発掘調査	センター関連
58	久保遺跡	集落跡	中世	名賀郡青山町伊勢路字久保	発掘調査	センター関連
59	沢代遺跡	集落跡	弥生～奈良	名賀郡青山町阿保字沢代279ほか	試掘調査	5.12.8

No.	遺跡名	性格	時期	所在地	発見の経緯	発見通知等
60	六地藏C遺跡	散布地	中世	名賀郡青山町伊勢路字六地藏	試掘調査	センター関連
61	高寺遺跡	散布地	中世	名賀郡青山町伊勢路字高寺	試掘調査	センター関連

(8) 発掘調査届・通知等

文化財保護法の規程により埋蔵文化財包蔵地を発掘する場合には通知・届出を行わなければならないことになっている。平成5年度に処理を行った当該通知・届出は以下のとおりである。

条項	調査に伴う通知・届出		土木工事等に伴う通知・届出	
	第57条	第98条の2	第57条の2	第57条の3
件数	18	93	56	56
合計	111		112	
	223			

調査を目的とした発掘の通知・届出については一覧表で示す。このうちの大部分が土木工事などに伴う発掘の通知・届出と対になっており、学術研究・遺跡整備などに伴う調査は8件に留まる。なお、当該年度には全長55mの前方後円墳である鈴鹿市岸岡山22号墳にかかる埋蔵文化財発掘の届出がなされたが、市当局の努力により現状保存の方向で検討されているため、上記の表には含めていない。

発掘調査の通知・届出一覧

No.	条	遺跡名	所在地	通知者	原因
1	98-2	明気窯跡群	多気町相可字明気	県教育長	道路
2	98-2	鴻ノ木遺跡	松阪市射和町字久保田	県教育長	道路
3	98-2	宮ノ前遺跡	津市長岡町字宮ノ前	県教育長	道路
4	98-2	大古曾遺跡	津市一身田大古曾字山ノ口	県教育長	道路
5	98-2	北野遺跡	明和町叢村字東へべら	県教育長	農業関連
6	98-2	岸岡山Ⅱ遺跡	鈴鹿市岸岡町字大門	市教育長	区画整理
7	98-2	長者屋敷遺跡	鈴鹿市広瀬町字丸内	市教育長	住宅
8	98-2	六大B遺跡	津市大里窪田町字竹花	県教育長	道路
9	98-2	若宮遺跡	亀山市田村町若宮	市教育長	農業関連
10	98-2	伊賀国府跡	上野市坂之下字国町	県教育長	農業関連
11	98-2	小松遺跡	美杉村八知字東川	県教育長	農業関連
12	98-2	大垣内遺跡	津市大里窪田町字大垣内	県教育長	道路
13	98-2	小屋城古墳群	安濃町南神山字井之上	県教育長	道路
14	98-2	磐城山古墳群	鈴鹿市国分町～木田町	県教育長	道路
15	98-2	津賀東部遺跡	鈴鹿市高塚町字神垣	市教育長	住宅
16	98-2	六地藏B遺跡	青山町伊勢路字六地藏	県教育長	農業関連
17	98-2	四ツ野B遺跡	津市高茶屋小森町字四ツ野	市教育長	その他開発
18	57	茶臼山古墳群	四日市市泊村益井	市遺跡調査会長	住宅
19	98-2	浅間古墳群ほか	松阪市立野町	市教育長	道路
20	98-2	大里西沖遺跡	津市大里睦合町字西沖	県教育長	農業関連
21	57	御墓山窯跡	上野市佐那具町中坂	市遺跡調査会理事長	その他開発
22	98-2	勝地中世墓群	青山町勝地	県教育長	道路
23	98-2	六地藏A遺跡	青山町伊勢路字六地藏	県教育長	農業関連
24	98-2	垂水城跡	津市垂水字井戸谷	市教育長	土砂採取
25	98-2	石薬師東古墳群	鈴鹿市石薬師町字寺東	県教育長	学校
26	57	八野遺跡	鈴鹿市八野町字北川原	市遺跡調査会代表	学校
27	98-2	中出山10・11号墳	大山田村出後字中出山	村教育長	その他開発
28	98-2	国分北遺跡	鈴鹿市国分町字八幡前	市教育長	道路

No.	条	遺跡名	所在地	通知者	原因
29	98-2	天白遺跡	嬉野町釜生田字天白	町教育長	学術研究
30	98-2	川南遺跡	青山町勝地	県教育長	道路
31	57	横山古墳群	名張市赤目町檀字横山	市遺跡調査会長	宅地造成
32	57	西相野遺跡	安濃町草生字西相野	町遺跡調査会理事長	宅地造成
33	98-2	小方縄遺跡	四日市市大治田3丁目	市教育長	工場
34	57	堂垣内館跡	上野市佐那具町字堂垣内	市遺跡調査会理事長	工場
35	98-2	国分A遺跡	鈴鹿市国分町字西之条	市教育長	住宅
36	57	高野遺跡	上野市佐那具町字高野	市遺跡調査会理事長	工場
37	57	西野遺跡・古墳群	四日市市南小松町字西野	市遺跡調査会長	その他開発
38	98-2	西山城跡	多気町西山字上奥尻	市教育長	道路
39	98-2	縄生廃寺跡	朝日町縄生字中谷	町教育長	学術研究
40	98-2	上ノ垣外遺跡	多気町荒蒔字上ノ垣外	県教育長	道路
41	98-2	鴻ノ木遺跡	松阪市中万町字水引場	県教育長	道路
42	98-2	多気条里遺構	多気町荒蒔字巢護	県教育長	道路
43	57	神戸中学校遺跡	鈴鹿市十宮4丁目	市遺跡調査会代表	学校
44	57	真造寺遺跡	四日市市小牧町字真造寺	市遺跡調査会長	区画整理
45	98-2	西ノ野遺跡	鈴鹿市国府町字西ノ野	市教育長	その他開発
46	98-2	浄祐遺跡	四日市市中川原3丁目	市教育長	その他開発
47	98-2	金谷遺跡	芸濃町棕本字金谷	県教育長	農業関連
48	98-2	下村五間田遺跡	久居市榊原町字五間田	県教育長	農業関連
49	98-2	鳥墓神社西遺跡	明和町蓑村字鳥墓	県教育長	農業関連
50	98-2	向村遺跡	度会町立花字向村	県教育長	農業関連
51	98-2	久保遺跡	青山町下川原	県教育長	農業関連
52	98-2	小松遺跡	美杉村八知字東川	県教育長	農業関連
53	98-2	天王屋敷遺跡	鈴鹿市東玉垣町字山神戸	市教育長	その他建物
54	57	御墓山窯跡	上野市佐那具町字中坂	市遺跡調査会理事長	その他開発
55	98-2	荒堀長川館跡	上野市比自岐字田中	市教育長	その他開発
56	98-2	片部遺跡	嬉野町中川字片部	町教育長	区画整理
57	98-2	黒田遺跡	嬉野町黒田	町教育長	その他開発
58	98-2	国分・国分西遺跡	鈴鹿市国分寺	市教育長	学術研究
59	98-2	高塚宅址	伊賀町愛田字外谷	県教育長	道路
60	98-2	津賀平遺跡	鈴鹿市津賀町字池ノ坪	市教育長	農業関連
61	98-2	縄生廃寺跡	朝日町縄生字中谷	町教育長	学術研究
62	98-2	荒蒔条里遺構	多気町荒蒔・相可	県教育長	道路
63	98-2	西ノ岡A遺跡	鈴鹿市高岡町字西ノ岡	市教育長	区画整理
64	98-2	岸岡山古墳群	鈴鹿市岸岡町字見当山	市教育長	公園造成
65	57	天王屋敷遺跡	鈴鹿市岸岡町・東玉垣町地内	市遺跡調査会代表	区画整理
66	57	大門A遺跡ほか	上野市下友生	市遺跡調査会理事長	その他開発
67	98-2	陰涼寺遺跡ほか	亀山市北鹿島町・本町	市教育長	道路
68	98-2	垂水城跡	津市垂水字井戸谷	市教育長	宅地造成
69	98-2	国分西遺跡	鈴鹿市国分町字西浦	市教育長	住宅
70	98-2	国分東遺跡	鈴鹿市国分町字孫作	市教育長	住宅
71	98-2	伊勢国分寺跡	鈴鹿市国分町字西高木	市教育長	学術研究
72	98-2	西ヶ谷遺跡	四日市市山之一色町	市教育長	農業関連
73	98-2	城ノ前遺跡	度会町和井野	県教育長	農業関連
74	98-2	掛橋遺跡	小俣町本町	町教育長	宅地造成
75	98-2	長者屋敷遺跡	鈴鹿市広瀬町字矢下	市教育長	学術研究
76	57	蓑虫庵	上野市西日南町・愛宕町	市遺跡調査会理事長	遺跡整備

No.	条	遺跡名	所在地	通知者	原因
77	98-2	掛橋遺跡	小俣町本町	町教育長	宅地造成
78	98-2	市場城跡	四日市市場町字大屋敷	市教育長	宅地造成
79	98-2	龜山城跡	龜山市東丸町・江ヶ室1丁目	市教育長	道路
80	98-2	西台古墳	四日市市河原田町	市教育長	宅地造成
81	98-2	小判田遺跡	四日市市久保田1丁目	市教育長	その他建物
82	98-2	陰涼寺遺跡	龜山市北鹿島町	市教育長	宅地造成
83	98-2	阿形遺跡	松阪市阿形町	市教育長	公園造成
84	98-2	熊野街道八鬼山道	尾鷲市南浦字八鬼山	市教育長	道路
85	57	藤原堡跡	上野市桂字美弥	市遺跡調査会理事長	農業関連
86	98-2	藤池遺跡	四日市市西坂部町	市教育長	その他開発
87	98-2	落川原遺跡	四日市市西坂部町	市教育長	宅地造成
88	98-2	赤堀城跡	四日市市城西町	市教育長	その他建物
89	98-2	海星学園内遺跡	四日市市泊小柳町	市教育長	その他建物
90	98-2	細野遺跡	美里村北長野字細野	県教育長	農業関連
91	98-2	大洞遺跡	美里村北長野字大洞	県教育長	農業関連
92	98-2	風呂ノ谷遺跡	美里村北長野字風呂ノ谷	県教育長	農業関連
93	98-2	田丸城跡	玉城町田丸	市教育長	その他開発
94	98-2	若宮遺跡	龜山市田村町字若宮	市教育長	農業関連
95	98-2	金剛坂遺跡	明和町坂	町教育長	その他開発
96	98-2	小川城跡	嬉野町中川	町教育長	区画整理
97	98-2	五反田遺跡	嬉野町中川	町教育長	区画整理
98	98-2	安永城跡	桑名市安永字十区割	市教育長	住宅
99	98-2	起A遺跡	鈴鹿市安塚町字宮塚	市教育長	宅地造成
100	98-2	北中大野遺跡	鈴鹿市三畑町字北中大野	市教育長	宅地造成
101	98-2	須賀遺跡	鈴鹿市須賀1丁目	市教育長	住宅
102	98-2	池ノ谷遺跡	勢和村丹生字池ノ谷・馬ヶ谷	村教育長	学術研究
103	57	平垣内古墳群	上野市長田字平垣内	市遺跡調査会理事長	電気
104	57	西ヶ谷遺跡	四日市市山之一色町字堂前	市遺跡調査会長	農業関連
105	98-2	西ノ城戸B遺跡	鈴鹿市国府町字番場	市教育長	住宅
106	98-2	野田遺跡	鈴鹿市稲生町字長尾	市教育長	工場
107	98-2	田丸城跡	玉城町田丸	町教育長	観光開発
108	98-2	三日市遺跡	鈴鹿市竹野1丁目	市教育長	住宅
109	98-2	向山遺跡	津市高茶屋小森町字向山	市教育長	宅地造成
110	57	沢代遺跡	青山町阿保字沢代	町遺跡調査会長	その他建物
111	98-2	森荘遺跡	多気町森荘字林中	町教育長	その他建物

(9) 埋蔵物の文化財認定

当該年度に提出され認定した文化財は、68件である。差し戻し件数は0件である。大半が発掘調査にかかるものである。

認定	物件名	発見地(遺跡名)	発見日	発見者	管場所
5.4.15	土師器・須恵器・灰釉陶器・山茶碗・陶器・土錘・木杭など	四日市市石塚町1797-1 (北中寺遺跡)	5.3.24	市遺跡調査会長	市遺跡調査会
5.4.1	平瓦・丸瓦・須恵器・土師器ほか	朝日町繩生字中谷2477他 (繩生庵寺跡)	5.3.19	町教育長	町教育委員会
5.4.1	須恵器・鉄鏃	伊賀町愛田字菰池2007-1 (菰池2号墳)	4.9.2	町教育長	町教育委員会

認定	物 件 名	発 見 地 (遺跡名)	発見日	発 見 者	管 場 所
5.5.3	弥生土器	桑名市西金井字高添 (西金井遺跡)	5.3.31	市教育長	市教育委員会
5.5.3	弥生土器・土師器・須恵器・石鏃 ・刀子・耳環・銭など	四日市市南小松町字西野 (西野・西野山遺跡)	5.4.20	市遺跡調査会長	市遺跡調査会
5.6.2	須恵器・土師器・黒色土器	上野市佐那具字大多田61 (大多田遺跡)	4.7.1	市遺跡調査会	市教育委員会
5.7.2	須恵器・土師器・瓦片	安濃町内多字宮ノ裏2860-1他 (宮ノ裏遺跡)	4.10.9	町遺跡調査会 理事長	町教育委員会
5.7.2	縄文土器・弥生土器・土師器 ・須恵器・山茶碗	安濃町川西字多倉田1041-1 (多倉田遺跡)	4.12.25	町遺跡調査会 理事長	町教育委員会
5.7.21	土師器・陶器・鉄器・人骨片など	安濃町東観音寺字ツヅミ202 (ツヅミ遺跡)	4.8.9	町遺跡調査会 理事長	町教育委員会
5.8.4	土師器・須恵器・土錘など	四日市市東坂部町字西ヶ谷1296-1他 (西ヶ谷遺跡)	5.7.12	市遺跡調査会長	市教育委員会
5.8.10	木製品・土器・鉄製品・瓦・その他	二見町溝口割石1039~1046 (安養寺跡ほか)	5.7.26	町教育長	町教育委員会
5.8.18	土師器・灰釉陶器・山茶碗・磁器	四日市市中河原3丁目198-1・199 (浄祐遺跡)	5.7.30	市教育長	市教育委員会
5.8.25	土師器・埴輪片など	四日市市泊村字益井738-3 (茶臼山古墳群)	5.8.10	市遺跡調査会長	市教育委員会
5.9.13	土師器・須恵器・耳環など	安濃町南神山字井ノ上 (小屋城古墳群)	5.9.13	県埋文センター	県埋文 センター
5.9.27	中世陶器・土師器など	青山町伊勢路字六地藏 (六地藏A遺跡)	5.9.27	県埋文センター	県埋文 センター
5.9.30	土師器・陶器・山茶碗・灰釉陶器・ 須恵器・土錘・宋銭・寛永通寶	四日市市平尾町2922-1・3025-1他 (平尾城跡)	5.9.10	市遺跡調査会長	市教育委員会
5.9.30	土器・土器片・鉄製品	津市高茶屋小森町字四ツ野1437他 (四ツ野B遺跡)	5.9.3	市教育委員会	市教育委員会
5.9.30	土師器	四日市市大治田3丁目632・633 (小方縄遺跡)	5.9.10	市教育長	市教育委員会
5.9.30	土師器・須恵器・砥石	四日市市小牧町字真造寺2644-26他 (真造寺遺跡)	5.8.30	市遺跡調査会長	市教育委員会
5.9.30	蔵骨器・人骨・土器片	紀勢町柏野1063 (津島神社境内・移設埋蔵)	5.8.27	町教育長	町教育委員会
5.10.6	弥生土器・土師器・須恵器など	鈴鹿市木田町字磐城山 (磐城山遺跡)	5.10.6	県埋文センター	県埋文 センター
5.10.6	弥生土器・土師器・須恵器・緑釉陶 器・瓦器・中世陶器・銅鏡など	上野市坂之下・外山 (伊賀国府跡)	5.10.6	県埋文センター	県埋文 センター
5.10.4	須恵器	多気町相可字明気 (明気窯跡群第1次)	5.10.4	県埋文センター	県埋文 センター
5.10.12	須恵器	上野市西高倉2046 (鳥居出2号墳)	5.6.24	井之坂浩延	市教育委員会
5.10.12	弥生土器・土師器	志摩町片田字切間 (切間A遺跡)	5.9.29	町教育長	町教育委員会
5.10.13	縄文土器・弥生土器・土師器・須恵 器・陶器など	松阪市射和町字久保田 (鴻ノ木遺跡第3次)	5.10.12	県埋文センター	県埋文 センター
5.10.13	須恵器	多気町相可字明気 (明気窯跡群第2次)	5.10.12	県埋文センター	県埋文 センター
5.10.25	縄文土器・須恵器・土師器・山茶碗 ・白磁碗・硯・砥石ほか	亀山市野村町忍山1046他 (忍山遺跡)	5.2.9	市教育委員会	市教育委 会
5.10.25	縄文土器・須恵器・土師器・山茶碗 ・山皿ほか	亀山市山下町字大垣内575-1他 (大垣内遺跡)	5.3.31	市教育委員会	市教育委員会

認定	物 件 名	発 見 地 (遺跡名)	発見日	発 見 者	管 場 所
5.10.25	土師器・鉄製品ほか	亀山市川合町字柴野1256-3 (柴戸遺跡)	4.7.17	市教育委員会	市教育委員会
5.10.25	山茶碗ほか	亀山市田村町字若宮1196-8他 (若宮遺跡)	5.9.25	市教育委員会	市教育委員会
5.10.25	土師器・陶器・山茶碗・山皿・灰釉陶器・青磁	四日市市小古曾3丁目892他 (米田遺跡)	5.9.30	市教育長	市教育委員会
5.11.4	土器・土器片・石製品	津市垂水字井戸谷2938-1他 (垂水城跡)	5.10.12	市教育長	市教育委員会
5.11.8	須恵器・土師器・山茶碗・石製品・青磁碗・硯ほか	亀山市菅内町字上野 (東樺野遺跡)	4.10.31	市教育委員会	市教育委員会
5.11.11	石器・縄文土器・土師器・須恵器など	津市大里野田町字東浦 (東浦遺跡)	5.11.10	県埋文センター	県埋文センター
5.11.12	縄文土器・弥生土器・土師器・陶磁器・瓦など	美杉村上多気字土井沖 (多気遺跡群)	5.11.10	県埋文センター	県埋文センター
5.11.15	縄文土器・土師器・山茶碗など	芸濃町棕本 (棕本南方遺跡)	5.11.12	県埋文センター	県埋文センター
5.11.17	中世陶器・土師器など	津市長岡町字宮ノ前 (宮ノ前遺跡)	5.11.15	県埋文センター	県埋文センター
5.11.18	土師器・須恵器・石器など	津市一身田大古曾字山ノ口 (大古曾遺跡)	5.11.16	県埋文センター	県埋文センター
5.11.22	土師器・瓦器・陶磁器など	名張市滝之原字向出 (向出A遺跡)	5.11.16	県埋文センター	県埋文センター
5.11.22	縄文土器・土師器・須恵器など	青山町勝地字川南 (川南A遺跡)	5.11.17	県埋文センター	県埋文センター
5.11.24	土師器・須恵器・陶器・木製品など	上野市外山字追越 (伊賀国府跡)	5.11.19	県埋文センター	県埋文センター
5.11.24	土師器・瓦器・陶磁器など	上野市羽根字北城 (箕升氏館跡)	5.11.22	県埋文センター	県埋文センター
5.11.25	縄文土器・土師器・須恵器・陶磁器など	玉城町岩出字左郡ほか (蚊山遺跡左郡地区)	5.11.24	県埋文センター	県埋文センター
5.11.25	土師器・須恵器	四日市市山之一色町288他 (西ヶ谷遺跡)	5.11.4	市教育長	市教育委員会
5.11.30	縄文土器・弥生土器・土師器・須恵器・磁器・陶器など	松阪市射和町字久保田 (鴻ノ木遺跡)	5.11.26	県埋文センター	県埋文センター
5.11.30	土師器・陶磁器など	津市大里窪田町字竹花 (六大B遺跡A地区)	5.11.29	県埋文センター	県埋文センター
5.12.1	古銭・石錘・土師器・須恵器・中近世陶磁器	多気町荒蒔・相可 (荒蒔条里遺構)	5.11.30	県埋文センター	県埋文センター
5.12.16	陶器・施釉陶器	四日市市市場町字大屋敷2093-1.2 (市場城跡)	5.11.24	市教育長	市教育委員会
5.12.16	陶器・土師器・山茶碗	四日市市河原田町2065-1他 (西台古墳)	5.11.29	市教育長	市教育委員会
5.12.20	土師器・瓦器・陶器・鉄製品など	美杉村八知字東川 (小松遺跡)	5.12.17	県埋文センター	県埋文センター
5.12.22	土師器・瓦器・陶器・鉄製品など	美杉村八知字東川 (小松遺跡立会部分)	5.12.20	県埋文センター	県埋文センター
5.12.24	土師器・瓦器・陶器・鉄製品など	青山町勝地 (川南遺跡)	5.12.24	県埋文センター	県埋文センター
6.1.4	土師器・須恵器・瓦など	津市大里窪田町字大垣内 (大垣内遺跡)	6.1.4	県埋文センター	県埋文センター
6.1.21	土師器・山茶碗・施釉陶器	四日市市城西町314-1・313-1 (赤堀城跡)	6.1.11	市教育長	市教育委員会

認定	物 件 名	発 見 地 (遺跡名)	発見日	発 見 者	管 場 所
6.2.9	土師器・須恵器	四日市市西坂部町2916-1他 (藤池遺跡)	6.1.26	市教育長	市教育委員会
6.2.9	土師器	四日市市西坂部町2752-1 (落川原遺跡)	6.1.26	市教育長	市教育委員会
6.2.16	縄文土器・土師器・須恵器・石鏃・ 石皿・石棒・鉄鏃・陶器ほか	四日市市南小松町西野 (西野遺跡・西野古墳群)	6.1.31	市遺跡調査会長	市教育委員会
6.2.23	縄文土器・須恵器・陶器・石器	安濃町草生字西相野556他 (西相野遺跡)	5.9.1～ 5.11.29	町遺跡調査会 理事長	町教育委員会
6.2.23	縄文土器・弥生土器・土師器・須恵 器・山茶碗・陶器・石器ほか	安濃町水字山添937他、林崎812他 (山添遺跡)	5.3.15～ 5.8.27	町遺跡調査会 理事長	町教育委員会
6.3.1	土師器・須恵器	四日市市泊小柳町2-6 (海星学園内遺跡)	6.2.10	市教育長	市教育委員会
6.3.1	土師器・陶器・山茶碗・灰釉陶器・ 青磁・瓦器・木製品・漆器など	四日市市小古曾3丁目892他 (米田遺跡)	6.2.9	市遺跡調査会長	市教育委員会
6.3.4	ナイフ形石器・石斧・弥生土器・土 師器・須恵器など	明和町明星・養村 (北野遺跡)	6.3.2	県埋文センター	県埋文 センター
6.3.4	土師器・須恵器・埴輪・古銭など	津市大里睦合町字西沖 (大里西沖遺跡)	6.3.2	県埋文センター	県埋文 センター
6.3.4	埴輪・須恵器など	鈴鹿市石薬師町字寺東 (石薬師東26号墳)	6.3.3	県埋文センター	県埋文 センター
6.3.4	土師器片・木製品片	津市垂水字井戸谷2930他 (垂水城跡)	6.2.16	市教育長	市教育委員会
6.3.28	中世陶器・土師器など	伊賀町愛田 (高塚宅址)	6.3.22	県埋文センター	県埋文 センター
6.3.29	土師器・瓦器など	青山町伊勢路字六地藏 (六地藏B遺跡)	6.3.28	県埋文センター	県埋文 センター

(10) 出土文化財の譲与

当該年度には1件の譲与申請があり、また文化庁からは4件の譲与通知があった。

譲与申請

申請日	申請者	物 件 名	発見場所 (遺跡名)	出土日付	保管場所
5.7.20	四日市教育長	弥生土器・土師器・須恵器・陶磁器 ・下駄・銭貨・瓦等	四日市市城東町257-1他 (赤堀城跡)	1.4.18	市教委

譲与通知

No	件 名 ・ 内 容	出 土 地 ・ 遺 跡 名	出土日付	発 見 者	譲与先	保管場所	譲与日付
1	蔵骨器1個ほか	上野市子野 (薬師堂遺跡)	3.12.15	市教育長	市教育長	市教委	5.6.30
2	弥生土器・土師器・須恵器・ 陶磁器・下駄・銭貨・瓦等	四日市市城東町257-1他 (赤堀城跡)	1.4.18	市遺跡調査 会長	市教育長	市教委	5.10.15
3	銅鐸・銅鏃・骨角器・縄文 土器・弥生土器・須恵器他	鳥羽市浦村町字白浜 (白浜貝塚)	62.2.21 ～5.23	遺跡調査会	市教育長	海の 博物館	5.9.6
4	弥生土器・土師器・須恵器	四日市市西大鐘町字南林他 (北山C遺跡)	62.12.28	市遺跡調査 会長	市教育長	市教委	6.1.26

4 文化財の公開・普及

(1) 文化財講習会

- ・ 目 的 文化財保護に携わっている三重県文化財調査員、県及び市町村文化財保護関係委員、文化財所有者・管理者、文化財保護行政担当者等を対象として、文化財保護に関する基礎的知識と技能

等の研修を行い、もって資質の向上を図るとともに、文化財の保護と活用の強化に資する。

- ・主 催 三重県教育委員会
社団法人 全国国宝重要文化財所有者連盟三重支部
- ・期 日 平成5年11月5日(金) 13:00~16:45
- ・場 所 斎宮歴史博物館
- ・参加者 85名
- ・内 容 ①「最近の史跡整備について」

加藤 允彦(文化庁記念物課文化財調査官)

最近の史跡整備について、事例をあげながら説明するとともに、文化財特別企画委員会が「時代の変化に対応した文化財保護施策の改善充実」について取りまとめた審議経過報告ならびに世界遺産条約について解説。さらに、これからの「まちづくり」における文化財の意義について全国を視野におき、具体的な指摘をされた。

②「三重県の民俗芸能の特質」

植木 行宣(立命館大学講師)

平成4・5年度に三重県教育委員会が実施した「三重県民俗芸能緊急調査」調査委員として、また長らく職にあった文化財行政の立場から三重県の民俗芸能の特質と民俗文化財の意義並びに保護施策を具体例をあげながら指摘された。

(2) 「三重の民謡」の刊行〔国庫補助事業・三重県 3,000千円〕

- ・趣 旨 三重県では、昭和63・平成元年度に民謡緊急調査を実施し、約1,300曲をカセットテープで採集した。しかし、伝承者の高齢化と西洋音楽の重視という状況のなかで、地域において育まれてきた民謡の伝承は困難の度を深めており、緊急に保護施策を講じる必要にせまられている。その施策の一環として、民謡の普及啓発をすすめる、伝承意欲の高揚をはかるため、まずコンパクトディスク(CD)化をおこない、その成果を地域の伝承活動や生涯教育、学校教育の場で生かしたり、専門家、研究者等の利用に役立てるとともに、音声文化財として代表的な民謡の永久保存をはかり、伝統文化の保存伝承に資する。

- ・事業の概要 「三重県民謡緊急調査」で確認された約1,300曲を基礎とし、そのうちから三重県を代表する典型的な民謡を選定し収録する。選定は、緊急調査調査委員を「三重県の民謡」選曲委員に委嘱しおこない、170曲を選曲、3枚組CD、300セットを作成する。なお、音盤の作成については、(株)サウンドワークスに委託した。

- ・実施体制 実施主体 三重県教育委員会
選曲委員 高橋 隆二(三重大学教授) 西山嘉代子(皇学館大学教授)
杉山 常子(高田短期大学教授) 大月 玄之(鳥根大学教授)
久野 寿彦(岐阜大学教授)

(3) 民俗芸能大会

- ・趣 旨 近畿・東海・北陸ブロック12府県内に伝承されている民俗芸能のうち、価値の高いものを広く一般に公開し、その鑑賞をとおして理解と認識を深め、あわせて上演芸能の解説書を作成し、無形民俗文化財の保存・伝承を図る。
- ・主 催 第35回近畿・東海・北陸ブロック民俗芸能大会実行委員会
大阪府教育委員会

河内長野市教育委員会

- ・ 協 賛 文化庁
全国民俗芸能保存振興市町村連盟
- ・ 期 日 平成5年9月19日(日) 12:00~16:30
- ・ 会 場 河内長野市立文化会館(大阪府河内長野市西代町)
- ・ 上演演目(三重県)
中小俣のかんこ踊り 中小俣かんこ踊り保存会(度会郡小俣町中小俣)

(4) 文化財愛護強調週間行事(11月1日~7日)

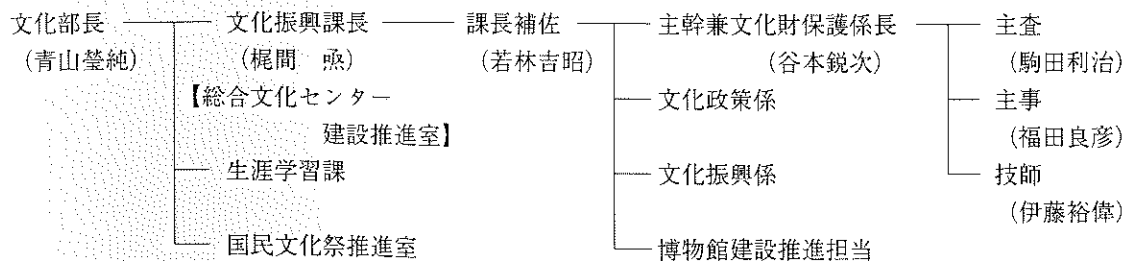
・ 県

実施事項	実施概要
齋宮歴史博物館「講演会」 三重県移動博物館	「巫女の文化」について奈良大学教授松前健氏の講演会を開催。 三重県博物館協会加入の博物館が藤原町において館蔵品を展示し、無料公開する。

・ 市町村

実施市町村名	実施事項
桑名市	「親子歴史教室」
多度町	「郷土館特別展 一昔の暮らし展」
菰野町	「郷土資料館特別展」
鈴鹿市	「文化財講演会」「発掘調査現地説明会」 「天然記念物金生水沼沢調査会」
亀山市	「郷土資料展」
河芸町	「文化財収集委員会特別企画展」「歴史散歩」
芸濃町	「民俗芸能公開」
松阪市	「非公開文化財の公開 一長谷川邸・三井家発祥地等」
明和町	「芸能大会」「文化財写真展」
阿山町	「ふるさとめぐり(文化財散歩)」

5 組織



三重県内における国・県の指定・選定文化財

(平成6年3月31日現在)

指 定 区 分	有 形									無 形		民 俗		史 跡・名 勝・天 然 記 念 物										選 定	計
	国 宝		重 要 文 化 財							芸 能	工 芸 技 術	有 形	無 形	特 別 史 跡	特 別 名 勝 及 び 天 然 記 念 物	特 別 天 然 記 念 物	史 跡	名 勝	名 勝 及 び 史 跡	史 跡 及 び 名 勝	天 然 記 念 物	名 勝 及 び 天 然 記 念 物	天 然 記 念 物 及 び 名 勝	伝 統 的 建 造 物 群	
	古 文 書 類	考 古 資 料	建 造 物	絵 画	彫 刻	工 芸 品	古 文 書 類	考 古 資 料	歴 史 資 料																
国	3	1	15	18	63	17	33	6	3	0	2	1	5	1	1	0	29	2	2	0	16	0	1	1	220
県	—	—	30	25	76	42	47	12	1	1	0	20	31	—	—	—	65	9	0	2	71	1	0	—	433
計	3	1	45	43	139	59	80	18	4	1	2	21	36	1	1	0	94	11	2	2	87	1	1	1	653

【注】

- ・天然記念物のうち、地域を定めず指定されている次のものは除いている。
 国指定特別天然記念物2件（カモシカ、オオサンショウウオ）
 国指定天然記念物9件（紀州犬、地鶏、小国鶏、鶺鴒、河内奴鶏、カラスバト、カンムリウズメ、ヤマネ、ネコギギ）
 県指定天然記念物4件（イセナデシコ、イセギク、イセショウブ、オオダイガハラサンショウウオ）
- ・書籍と典籍は古文書類に含めた。
- ・「記録作成等の措置を講ずべき無形の民俗文化財」に選択されている、次のものは除いている。
 県内全域にわたるもの4件（正月行事、年令階梯制、木地屋の生活伝承、背負運搬俗）
 選択された後に指定されたもの3件（伊勢太神楽、磯部の御神田、安乘人形芝居）



安乘人形芝居伝承活動（阿児町）



夏見廃寺跡大型埴仏復元（名張市）