

2023年
鋳工業生産及び生産者製品在庫の動き

—2020年基準—

令和6年9月

三 重 県

はじめに

三重県では、県内の鉱工業生産及び生産者製品在庫の動向を把握し、地域経済分析の一助とするため、経済産業省生産動態統計調査の結果を三重県生産動態統計調査等により補完して指数化し、「三重県鉱工業生産及び生産者製品在庫の動き」として毎月公表しております。

このたび、令和5年(2023年)1年間の指数を取りまとめ、「2023年鉱工業生産及び生産者製品在庫の動き」として公表することとなりました。

鉱工業指数は、景気の動きに敏感で速報性のあることから、従来から重要な経済指標のひとつとして広く活用されており、絶えず変化する経済情勢の中、その動向は常に注目されています。

本書は、既に公表済みの鉱工業生産指数の動向を、2020年基準指数として過去5年間に遡ってとりまとめたものであり、県内の鉱工業生産活動の実態把握や経済動向の分析資料として、また産業経済の発展を目的とした諸施策の基礎資料として、ご利用いただければ幸いです。

おわりに、ご多忙中調査にご協力いただきました事業所をはじめ、関係機関の皆様に対し感謝を申し上げますとともに、今後ともなお一層のご理解、ご協力を賜りますようお願いいたします。

令和6年9月

三重県政策企画部統計課長

用語解説

- ・ ウェイト 基準時における特定の業種、品目の全体に対する一万分比での構成割合であり、各業種、各品目の生産活動の結果が経済に与える影響の大小を表しています。生産指数は付加価値額ウェイト、在庫指数は在庫額ウェイトとしました。
- ・ 加重平均法 個別指数にウェイトを乗じたものの総和を、ウェイトの総和で除して、個々の指数を総合したものを算出する方式のことです。
- ・ 基準時 指数作成の際に基準となる時点または期間をいいます。5年ごとに基準時の改定を行っています。本書は2020年を基準年としています。
- ・ 季節調整 夏休みや正月休み、決算といった季節的要因、社会制度による1年を周期として繰り返される変動を取り除くことです。これを行うことによって前月や前期との比較が可能になります。
- ・ 季節調整済指数 原指数に季節調整を行った指数をいいます。次により算出します。
$$\text{季節調整済指数} = \text{原指数} \div \text{季節指数} \times 100$$
- ・ 原指数 指数作成用データを季節調整せずにそのまま指数化したものをいいます。
- ・ 個別指数 個々の品目の指数をいいます。生産指数における個別指数は次の算式で表されます。
$$\text{個別（生産）指数} = \text{比較時生産量} \div \text{基準時生産量} \times 100$$
- ・ 生産動態統計調査 製造業の各品目の中から選んだ約1,600品目について、生産している事業所を対象に、毎月の生産、出荷、在庫などを調査、集計した統計調査です。経済産業省が所管する生産動態統計調査の結果に三重県生産動態統計調査の結果を加えて三重県鉱工業指数を作成しています。
- ・ 総合指数 個別指数を加重平均し総合したものをいいます。
- ・ 比較時 基準時と比較して、指数を表す時点または期間のことをいいます。
- ・ 付加価値額 付加価値とは、生産を通じて新たに生み出した価値のことをいいます。鉱工業指数においては、付加価値額を次のように算出しています。
$$\text{生産額} - (\text{原材料使用額等} + \text{内国消費税額} + \text{減価償却額})$$
- ・ ラスパイレス算式 指数を作成するための算式の一つであり、基準時(o)の各品目の固定ウェイト(W)で加重平均して算出します。鉱工業指数の総合指数算出に採用されています。
ラスパイレス算式は次のように表されます。

$$L_t = \frac{\sum p_o \cdot q_t}{\sum p_o \cdot q_o} = \sum \frac{w_o}{\sum w_o} \times \left(\frac{q_t}{q_o} \right)$$

(Lt : t 時点の数量指数 p_o : 基準時の価格 q_o : 基準時の数量 q_t : t 時点の数量)

目 次

1 三重県鉱工業指数の概要

1 三重県鉱工業指数の概要	1
表 1 2020 年基準鉱工業指数採用品目	5

2 2023 年三重県鉱工業生産及び生産者製品在庫の動き

1 概況	8
表 2 鉱工業生産指数の推移	9
表 3 鉱工業生産者製品在庫指数の推移	9
図 1 鉱工業指数の推移	9
表 4 業種別生産指数・対前年増減率	10
表 5 財別生産指数・対前年増減率	10
表 6 業種別生産者製品在庫指数・対前年増減率	11
表 7 財別生産者製品在庫指数・対前年増減率	11
表 8 業種別生産指数・四半期別・対前期増減率	12
表 9 財別生産指数・四半期別・対前期増減率	12
表 10 業種別生産者製品在庫指数・四半期別・対前期増減率	13
表 11 財別生産者製品在庫指数・四半期別・対前期増減率	13
2 業種別鉱工業生産及び生産者製品在庫の動き	14
1 鉄鋼・非鉄金属工業	14
2 金属製品工業	14
3 汎用・生産用・業務用機械工業	15
4 電気機械工業（旧分類）	16
5 輸送機械工業	17
6 窯業・土石製品工業	17
7 化学工業	18
8 石油・石炭製品工業	18
9 プラスチック製品工業	19
10 パルプ・紙・紙加工品工業	19
11 繊維工業	20
12 食料品工業	20
13 その他工業	21
14 鉱業	23
15 電力事業（参考）	23

3	財別鉱工業生産及び生産者製品在庫の動き	24
1	最終需要財	24
2	生産財	26

3 統計表

第1表	業種別鉱工業生産指数(原指数)	30
第2表	業種別鉱工業生産指数(季節調整済指数)	32
第3表	財別鉱工業生産指数(原指数)	34
第4表	財別鉱工業生産指数(季節調整済指数)	35
第5表	業種別生産者製品在庫指数(原指数)	36
第6表	業種別生産者製品在庫指数(季節調整済指数)	38
第7表	財別鉱工業生産者製品在庫指数(原指数)	40
第8表	財別鉱工業生産者製品在庫指数(季節調整済指数)	41
第9表	地場産業の生産及び生産者製品在庫指数(原指数)	42
第10表	地場産業の生産及び生産者製品在庫指数(季節調整済指数)	43

三重県鉱工業指数の概要

1 指数の種類、基準時、ウェイトの算定基準等

(1) 指数の種類……生産指数及び在庫指数

(2) 基準時……2020年（令和2年）

(3) ウェイト算定基準……生産指数は基準時付加価値額、在庫指数は基準時平均在庫額

(4) 指数値の計算……暦年別、四半期別及び月別、業種別及び財別

なお、四半期の1期とは1月～3月期、2期とは4月～6月期、3期とは7月～9月期、4期とは10月～12月期のことです。

分類については次のとおりです。なお、鉱工業指数の算出にあたっては、業種分類中、公益事業は用いず、参考系列としています。

2 分類

分類は、原則として、日本標準産業分類（第13回改定）（2013年10月統計基準設定）に準拠した「業種分類」と、品目の経済的用途に着目した「財分類」の2つの分類を設けています。

それぞれの内容は次のとおりです。

(1) 業種分類

1) 在庫指数については採用品目数が少ないため、「鉄鋼業」、「非鉄金属工業」を「鉄鋼・非鉄金属工業」に、「汎用機械工業」、「生産用機械工業」、「業務用機械工業」を「汎用・生産用・業務用機械工業」に、「電子部品・デバイス工業」、「電気機械工業」、「情報通信機械工業」を「電気機械工業（旧分類）」として表示しています。

また、生産指数については「電気機械工業（旧分類）」のうち「電子部品・デバイス工業」、「電気機械工業」、「情報通信機械工業」は「電子部品・デバイス工業」のみ表示しています。

2) 「ゴム製品工業」、「家具工業」、「木材・木製品工業」、「その他製品工業」を合わせて、「その他工業」と表示しています。

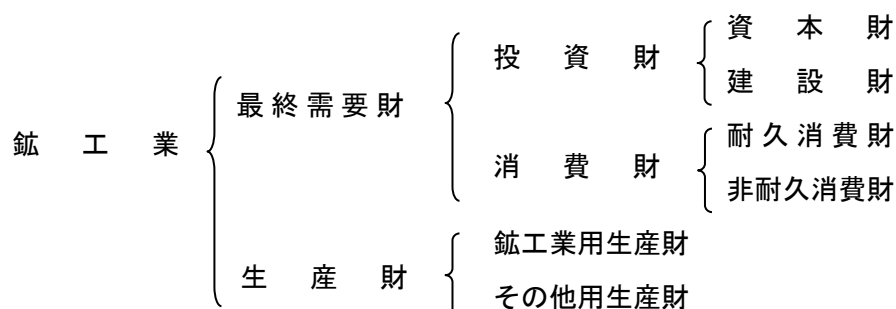
3) 「鉱業」は日本標準産業分類では大分類ですが、ウェイトが小さいので、1つの業種分類としています。

これにより、本県における業種分類は次のとおりです。

鉱工業
製造工業
鉄鋼・非鉄金属工業
鉄鋼業
非鉄金属工業
金属製品工業
汎用・生産用・業務用機械工業
汎用機械工業
生産用機械工業
業務用機械工業
電気機械工業（旧分類）
電子部品・デバイス工業
電気機械工業
情報通信機械工業
輸送機械工業
窯業・土石製品工業
化学工業
石油・石炭製品工業
プラスチック製品工業
パルプ・紙・紙加工品工業
繊維工業
食料品工業
その他工業
ゴム製品工業
家具工業
木材・木製品工業
その他製品工業
鉱業
（参考）
電力事業
産業総合

(2) 財分類

1) 財分類の構成



2) 財分類の内容

- ・最終需要財 … 鉱工業または他の産業に原材料等として投入されない製品。ただし、建設財を含み、企業消費財を除く。
- ・投資財 … 資本財と建設財の合計。
- ・資本財 … 家計以外で購入される製品で、原則として想定耐用年数が1年以上で比較的購入価格が高いもの。
- ・建設財 … 建築用と土木用の合計。
- ・消費財 … 家計で購入される製品（耐久消費財と非耐久消費財の合計）。
- ・耐久消費財 … 原則として想定耐用年数が1年以上で比較的購入価格が高いもの。
- ・非耐久消費財 … 原則として想定耐用年数が1年未満または比較的購入価格が低いもの。
- ・生産財 … 鉱工業および他の産業に原材料等として投入される製品。ただし、企業消費財を含み、建設財を除く。
- ・鉱工業用生産財 … 鉱工業の生産工程に原材料、燃料、部品、容器、消耗品、工具等として再投入される製品。
- ・その他用生産財 … 非鉱工業用の原材料、燃料、容器、消耗品および企業消費財。

3 採用品目

生産指数の採用品目は182品目（産業総合183品目）、在庫指数の採用品目は119品目です（詳細は表1に掲載）。

4 ウェイト

生産指数は基準時付加価値額の一万分比によるウェイトであり、在庫指数は基準時年平均製品在庫額の一万分比によるウェイトです。

ウェイトの算定にあたっては、「総務省・経済産業省 令和3年経済センサス - 活動調査」、「経済産業省 生産動態統計調査」等を基礎資料とし、指数の業種分類ごとに算定を行いました。

5 基準数量

生産指数・・・採用品目の2020年の年平均生産数量を基準としました。
在庫指数・・・採用品目の2020年の年平均在庫数量を基準としました。

6 季節調整

季節調整については、米国センサス局の「X-12-ARIMA」を採用しました。

季節調整済指数は、季節要因に加え、曜日・祝祭日要因、うるう年要因によっても調整されています（在庫指数については、季節要因のみ）。

7 時系列値

2018年1月以降について2020年基準による値を作成しています（本書では、2019年1月以降の値を掲載）。

2017年12月以前の指数値については、2015年基準指数にリンク係数を乗じることにより接続計算を行います。

リンク係数は次の算式により算出します。

$$\text{リンク係数} = \frac{\text{2020年基準指数の2018年1月～3月平均季節調整済指数}}{\text{2015年基準指数の2018年1月～3月平均季節調整済指数}}$$

表1 2020年（令和2年）基準 鋳工業指数採用品目

業種名	品目名	単位	生産㊦	在庫㊦	財分類
鋳工業			10000.0	10000.0	
製造工業			9994.3	9976.9	
鉄鋼・非鉄金属工業			408.8	564.5	
鉄鋼業			73.5	125.1	
	粗鋼	t	6.3	125.1	鋳工業用生産財
	鉄系熱間型鍛造品	t	7.6		鋳工業用生産財
	鉄系熱間リングロール	t	15.9		鋳工業用生産財
	鋳鉄鑄物（球状黒鉛鑄鉄を除く）	t	14.9		鋳工業用生産財
	球状黒鉛鑄鉄	t	10.4		鋳工業用生産財
	可鍛鑄鉄	t	18.4		鋳工業用生産財
非鉄金属工業			335.3	439.4	
	アルミニウム系熱間鍛造品	kg	11.0		鋳工業用生産財
	アルミニウムダイカスト	kg	19.8		鋳工業用生産財
	アルミニウム合金地金	t	29.6	21.1	鋳工業用生産財
	伸銅製品	t	23.0	54.1	鋳工業用生産財
	銅裸線（電線メーカー向け心線）	導体t	98.6	16.4	鋳工業用生産財
	巻線	導体t	43.0	119.6	鋳工業用生産財
	輸送機器用電線	導体t	37.2	66.5	鋳工業用生産財
	電力用電線・ケーブル	導体t	32.2	120.6	資本財
	光ファイバケーブル	kmコア	33.9	33.7	資本財
	光ファイバ心線（ユーザ向け）	kmコア	7.0	7.4	資本財
金属製品工業			332.6	186.2	
	鉄骨	t	15.8		建設財
	橋りょう	t	106.7		建設財
	配電用架線金物	千個	17.6		その他用生産財
	管継手	kg	49.1		建設財
	作業工具	個	11.0	89.4	
	作業工具・鋳工業用生産財	個	5.5	44.7	鋳工業用生産財
	作業工具・その他用生産財	個	5.5	44.7	その他用生産財
	木造住宅用アルミサッシ	t	73.8		建設財
	アルミドア	t	39.7		建設財
	スチール・ステンレスドア	t	18.9	96.8	建設財
汎用・生産用・業務用機械工業			928.2	468.1	
汎用機械工業			343.1	160.9	
	遠心送風機	台	14.8		資本財
	固定比減速機	台	93.1		鋳工業用生産財
	スチールチェーン	m	14.6		鋳工業用生産財
	ショーケース冷凍機	台	21.5		資本財
	玉軸受	千個	109.1		鋳工業用生産財
	ころ軸受	千個	79.7	160.9	鋳工業用生産財
	一般用バルブ・コック（鑄鉄製）	個	10.3		鋳工業用生産財
生産用機械工業			447.7	264.5	
	数値制御旋盤	台	112.9	53.3	資本財
	金属工作専用機	台	38.1		資本財
	マシニングセンタ	台	204.3	157.9	資本財
	金型	組	46.7		資本財
	ダイヤモンド工具	個	45.7	53.3	鋳工業用生産財
業務用機械工業			137.4	42.7	
	デジタル・フルカラー複写機	台	5.6		資本財
	自動販売機	台	124.7	42.7	資本財
	精密測定器	台	7.1		資本財
電気機械工業(旧分類)			2630.5	2163.0	
電子部品・デバイス工業			1770.4	1188.3	
	プリント基板用コネクタ	千個	70.3		鋳工業用生産財
	コネクタ	千個	2.0		鋳工業用生産財
	リジッドプリント配線板	百万円	0.6		鋳工業用生産財
	プリント配線実装基板	千個	0.3		鋳工業用生産財
	表示管	百万円	4.1		鋳工業用生産財
	モス型フラッシュメモリ	百万円	686.6		鋳工業用生産財
	アクティブ型液晶素子	百万円	1006.5	1188.3	鋳工業用生産財
電気機械工業			720.3	780.3	
	一般用エンジン発電機	kVA	9.4		資本財
	非標準三相誘導電動機	kW	96.3		鋳工業用生産財
	PMモータ	台	32.7		鋳工業用生産財
	標準変圧器	台	38.2	209.0	資本財
	非標準変圧器	kVA	64.8		資本財
	汎用インバータ	式	23.7		資本財
	開閉制御装置	台	16.7		資本財
	電磁リレー	台	58.7		鋳工業用生産財
	制御リレー	台	161.2		鋳工業用生産財
	電磁クラッチ	台	16.0		鋳工業用生産財
	配線器具	千個	100.5	389.5	建設財
	医用測定器	台	13.2		資本財
	鉛蓄電池	千個	88.9	181.8	鋳工業用生産財
情報通信機械工業			139.8	194.4	
	インターホン	式	127.2	194.4	耐久消費財
	プリンタ	台	12.6		
	プリンタ・資本財	台	6.9		資本財
	プリンタ・耐久消費財	台	5.7		耐久消費財

業種名	品目名	単位	生産ウェイト	在庫ウェイト	財分類	
輸送機械工業	軽自動車・気筒容積660ml以下	台	1534.1	710.6		
	小型自動車・気筒容積660mlを超え2000ml以下	台	281.6	334.7	耐久消費財	
	普通自動車・気筒容積2000mlを超えるもの	台	240.0	339.9	耐久消費財	
	普通自動車・気筒容積2000mlを超えるもの・資本財	台	452.4		資本財	
	普通自動車・気筒容積2000mlを超えるもの・耐久消費財	台	67.9		耐久消費財	
	小型バス	台	384.5		資本財	
	軽トラック	台	13.0		資本財	
	軽トラック・資本財	台	57.0	36.0	資本財	
	軽トラック・耐久消費財	台	39.9	25.2	耐久消費財	
	小型トラック	台	17.1	10.8	耐久消費財	
	普通トラック	台	107.9		資本財	
	ガソリンエンジン	台	60.0		資本財	
	自動変速装置	個	113.4		鉱工業用生産財	
	シート	個	78.0		鉱工業用生産財	
	鋼船	t	91.2		鉱工業用生産財	
				39.6		耐久消費財
	窯業・土石製品工業			321.6	505.9	
		タイル・内装	m ²	8.2	85.7	建設財
		台所・食卓用品	kg	5.2		非耐久消費財
		圧縮機能素子	千個	11.7	22.6	鉱工業用生産財
ガスセンサ素子		千個	35.4		鉱工業用生産財	
触媒担体・セラミックフィルタ		kg	18.8		鉱工業用生産財	
板ガラス		換算箱	23.6	155.1		
板ガラス・建設財		換算箱	9.4	62.0	建設財	
板ガラス・鉱工業用生産財		換算箱	14.2	93.1	鉱工業用生産財	
自動車用・鉄道車両用ガラス		m ²	25.6	17.2	鉱工業用生産財	
強化ガラス		m ²	40.1	27.3	鉱工業用生産財	
複層ガラス		m ²	20.9	1.2	建設財	
フェルト		kg	8.8	3.8	建設財	
塩基性れんが		t	7.7	21.8	鉱工業用生産財	
ブラシ		kg	16.3	39.5	鉱工業用生産財	
特殊炭素製品		kg	5.7	0.1	鉱工業用生産財	
せっこうボード		m ²	5.2	10.5	建設財	
ポルトランドセメント		t	45.1	22.6	建設財	
高炉セメント		t	9.8	2.4	建設財	
遠心力鉄筋コンクリートポール		t	8.0	59.8	資本財	
空洞コンクリートブロック		千個	5.8	9.9	建設財	
気泡コンクリート製品		m ³	18.0	26.4	建設財	
生コンクリート		m ³	1.7		鉱工業用生産財	
化学工業				1602.4	3432.5	
		か性ソーダ	t	22.0	6.6	鉱工業用生産財
		ポリエチレン	t	54.4	301.2	鉱工業用生産財
		ポリスチレン	t	136.8	535.2	鉱工業用生産財
		ポリプロピレン	t	32.0	3.0	鉱工業用生産財
		クラム	t	104.4	381.0	鉱工業用生産財
	ラテックス	t	47.7		鉱工業用生産財	
	アクリロニトリルブタジエンラバー	t	38.7	223.4	鉱工業用生産財	
	純ベンゼン	t	25.4	15.5	鉱工業用生産財	
	キシレン	t	62.8	67.5	鉱工業用生産財	
	エチレン	t	174.3	22.9	鉱工業用生産財	
	プロピレン	t	116.0	24.8	鉱工業用生産財	
	アクリル酸エステル	t	32.1	37.4	鉱工業用生産財	
	ブタン・ブチレン	t	34.1	2.9	鉱工業用生産財	
	ブタジエン	t	23.8	39.4	鉱工業用生産財	
	分解ガソリン	t	139.0	19.0	鉱工業用生産財	
	酸化チタン	t	88.7	383.4	鉱工業用生産財	
	カーボンブラック	t	36.0	251.2	鉱工業用生産財	
	ユリア樹脂	t	23.5	19.4	鉱工業用生産財	
	エポキシ樹脂	t	49.2	206.8	鉱工業用生産財	
	ウレタンフォーム	t	46.4	24.7	鉱工業用生産財	
	塩化ビニル（モノマー）	t	47.8	6.8	鉱工業用生産財	
	塩化ビニル樹脂	t	78.2	208.2	鉱工業用生産財	
	ポリエチレンテレフタレート	t	48.4	290.7	鉱工業用生産財	
	ポリブチレンテレフタレート	t	29.6	126.1	鉱工業用生産財	
	多価アルコールエステル	t	49.1	227.2	鉱工業用生産財	
	エマルションペイント	t	7.0	8.2	建設財	
	医薬品	百万円	55.0		非耐久消費財	
	石油・石炭製品工業			493.4	444.2	
		自動車用ガソリン	kl	222.0	144.9	
自動車用ガソリン・非耐久消費財		kl	153.2	100.0	非耐久消費財	
自動車用ガソリン・その他用生産財		kl	68.8	44.9	その他用生産財	
ナフサ		kl	15.7	74.7	鉱工業用生産財	
ジェット燃料油		kl	19.6	33.0	その他用生産財	
灯油		kl	35.8	25.6		
灯油・非耐久消費財		kl	17.9	12.8	非耐久消費財	
灯油・その他用生産財		kl	17.9	12.8	その他用生産財	
軽油		kl	86.4	65.2	その他用生産財	
重油		kl	50.6	49.6		
重油・鉱工業用生産財		kl	25.3	24.8	鉱工業用生産財	
重油・その他用生産財		kl	25.3	24.8	その他用生産財	
潤滑油		kl	16.7	24.6		
潤滑油・鉱工業用生産財		kl	11.5	17.0	鉱工業用生産財	
潤滑油・その他用生産財		kl	5.2	7.6	その他用生産財	
アスファルト		t	9.6	26.6	建設財	
精製及び混合原料油		kl	37.0		鉱工業用生産財	

業種名	品目名	単位	生産額t	在庫額t	財分類	
プラスチック製品工業	包装用フィルム（軟質製品）	t	477.5	375.8		
	フィルム（硬質製品）	t	158.0	182.8	その他用生産財	
	輸送機械用部品	t	58.5	50.5	鉱工業用生産財	
	電気通信用部品	t	117.0	34.8	鉱工業用生産財	
	日用品・雑貨	t	43.3	15.8	鉱工業用生産財	
	型物（発砲プラスチック製品）	t	29.3	34.2	非耐久消費財	
	強化プラスチック製品	t	14.4	15.8	その他用生産財	
	ホース	t	26.7	9.4	建設財	
パルプ・紙・紙加工品工業			66.9	205.7		
	製紙/パルプ	t	21.0	3.8	鉱工業用生産財	
	上級印刷紙	t	9.0	18.0		
	上級印刷紙・鉱工業用生産財	t	5.0	9.9	鉱工業用生産財	
	上級印刷紙・その他用生産財	t	4.0	8.1	その他用生産財	
	色上質紙	t	13.1	145.0	鉱工業用生産財	
	PPC用紙	t	8.3	18.9	その他用生産財	
	純白ロール紙	t	2.0	1.5	鉱工業用生産財	
	加工原紙	t	10.2	11.2	鉱工業用生産財	
	段ボールシート	千㎡	3.0	0.1	鉱工業用生産財	
	大型紙袋	千枚	0.3	7.2	鉱工業用生産財	
	繊維工業			54.8	101.2	
ポリプロピレン長繊維・短繊維		t	11.8	11.4	鉱工業用生産財	
タオル		kg	0.4	5.2	鉱工業用生産財	
タフテッドカーペット		㎡	14.9	15.3		
タフテッドカーペット・建設財		㎡	5.2	5.4	建設財	
タフテッドカーペット・耐久消費財		㎡	9.7	9.9	耐久消費財	
不織布乾式		kg	14.9	5.1	鉱工業用生産財	
丸編合成繊維		千㎡	0.7	3.1	鉱工業用生産財	
ニット製外衣		点	6.4	50.9	非耐久消費財	
織物製外衣		点	2.5	2.2	非耐久消費財	
漁網・陸上網		kg	3.2	8.0	資本財	
食料品工業				698.4	513.1	
	アイスクリーム	kg	55.6	117.3	非耐久消費財	
	みそ	t	14.5	26.6	非耐久消費財	
	しょうゆ	kl	21.3		非耐久消費財	
	コーヒー	t	49.4		非耐久消費財	
	ハム・ソーセージ	t	126.1	70.2	非耐久消費財	
	植物油脂	t	63.8	179.2	非耐久消費財	
	豆腐・油揚げ	kg	16.3		非耐久消費財	
	えだ肉	kg	89.5		非耐久消費財	
	水産加工品	t	54.6		非耐久消費財	
	処理牛乳	kl	60.5		非耐久消費財	
	コーンスターチ	t	17.3	64.3	非耐久消費財	
	あめ菓子	t	73.1	38.8	非耐久消費財	
	水飴・ブドウ糖	t	20.3	16.7	非耐久消費財	
	清酒	kl	36.1		非耐久消費財	
その他工業 ゴム製品工業			445.1	306.1		
	トラック・バス用タイヤ	千本	262.6	123.0		
	トラック・バス用タイヤ・鉱工業用生産財	千本	87.5	33.5		
	トラック・バス用タイヤ・その他用生産財	千本	17.5	6.7	鉱工業用生産財	
	乗用車用タイヤ	千本	70.0	26.8	その他用生産財	
	乗用車用タイヤ・耐久消費財	千本	50.9	38.4		
	乗用車用タイヤ・鉱工業用生産財	千本	20.4	15.4	耐久消費財	
	乗用車用タイヤ・その他用生産財	千本	30.5	23.0	鉱工業用生産財	
	小型トラック用タイヤ	千本	41.6	21.2		
	小型トラック用タイヤ・鉱工業用生産財	千本	12.5	6.4	鉱工業用生産財	
	小型トラック用タイヤ・その他用生産財	千本	29.1	14.8	その他用生産財	
	自動車用ホース	千m	48.0	11.3	鉱工業用生産財	
	防振ゴム	新ゴム量t	28.5	11.1	鉱工業用生産財	
	ゴム板	新ゴム量t	6.1	7.1	その他用生産財	
	タイヤチューブ	新ゴム量t		0.4	鉱工業用生産財	
	家具工業			37.2	48.4	
		事務用机	個	32.5	37.3	資本財
		金属製いす	個	4.0	0.1	資本財
保管庫類		個	0.7	11.0	資本財	
木材・木製品工業			45.8	54.4		
	製材	千㎡	45.8	54.4	建設財	
その他製品工業			99.5	80.3		
	水性ボールペン	千本	94.1	9.5		
	水性ボールペン・非耐久消費財	千本	28.2	2.9	非耐久消費財	
	水性ボールペン・その他用生産財	千本	65.9	6.6	その他用生産財	
	真珠加工品	kg	5.4	70.8	耐久消費財	
鉱業			5.7	23.1		
	けい石	t	0.1		鉱工業用生産財	
	石灰石	t	3.5	1.4	鉱工業用生産財	
	かんらん岩製品	t	2.0	21.7	鉱工業用生産財	
	耐火粘土	t	0.1		鉱工業用生産財	
電力事業	発電量	Mwh	104.5			

2023年三重県鋳工業生産及び生産者製品在庫の動き

1 概況

1 生産の動き

2023年の県内鋳工業生産指数(以下「生産指数」という。)の年平均は100.3(2020年=100)で(年指数については、原指数による。以下同じ。)対前年比4.9%減となり、3年ぶりに低下しました。

四半期ごとの推移についてみると(四半期別指数については、季節調整済指数による。以下同じ。)1期100.3(対前期比1.7%減)、2期99.6(同0.7%減)、3期99.8(同0.2%増)、4期102.0(同2.2%増)となりました(表2、図1)。

これを業種別に対前年比で見ると、低下した業種は、電子部品・デバイス工業▲30.2%、その他製品工業▲23.2%、家具工業▲8.0%、繊維工業▲7.6%、化学工業▲6.9%、鉄鋼業▲5.8%、汎用機械工業▲5.7%、情報通信機械工業▲5.3%、木材・木製品工業▲4.2%、窯業・土石製品工業▲2.2%、非鉄金属工業▲1.6%、鋳業▲1.3%、ゴム製品工業▲1.3%、業務用機械工業▲1.0%となりました。一方、上昇した業種は、金属製品工業27.2%、生産用機械工業10.5%、輸送機械工業6.4%、石油・石炭製品工業2.2%、電気機械工業1.4%、食料品工業1.3%、プラスチック製品工業1.0%、パルプ・紙・紙加工品工業0.1%となりました(表4)。

また、財別に対前年比で見ると、低下した財は、鋳工業用生産財▲14.0%、その他用生産財▲3.0%となりました。一方、上昇した財は、資本財11.1%、建設財10.1%、耐久消費財7.1%、非耐久消費財2.1%となりました(表5)。

2 生産者製品在庫の動き

2023年の県内鋳工業生産者製品在庫指数(以下「在庫指数」という。)の年平均は、93.9(2020年=100)で、対前年比1.4%増となり、2年連続で上昇しました。

四半期ごとの推移についてみると、1期95.6(対前期比2.6%増)、2期96.0(同0.4%増)、3期94.1(同2.0%減)、4期90.0(同4.4%減)となりました(表3、図1)。

これを業種別に対前年比で見ると、上昇した業種は、木材・木製品工業28.1%、鋳業22.7%、食料品工業20.2%、電気機械工業(旧分類)14.4%、輸送機械工業11.5%、鉄鋼・非鉄金属工業11.2%、繊維工業8.1%、金属製品工業4.5%、パルプ・紙・紙加工品工業2.3%、石油・石炭製品工業1.8%となりました。一方、低下した業種は、その他製品工業▲25.4%、窯業・土石製品工業▲23.6%、汎用・生産用・業務用機械工業▲16.9%、プラスチック製品工業▲8.3%、家具工業▲6.9%、化学工業▲2.1%、ゴム製品工業▲1.7%となりました(表6)。

また、財別に対前年比で見ると、上昇した財は、非耐久消費財15.3%、資本財4.9%、鋳工業用生産財1.9%となりました。一方、低下した財は、建設財▲6.6%、耐久消費財▲6.5%、その他用生産財▲2.8%となりました(表7)。

表2 鋳工業生産指数の推移

	2020年=100			
	全 国		三 重 県	
	指 数	前年(期)比	指 数	前年(期)比
2019年平均	111.6	▲ 2.6	108.7	▲ 3.5
2020年平均	100.0	▲ 10.4	100.0	▲ 8.0
2021年平均	105.4	▲ 5.4	104.7	▲ 4.7
2022年平均	105.3	▲ 0.1	105.5	▲ 0.8
2023年平均	103.9	▲ 1.3	100.3	▲ 4.9
2023年1期	103.5	▲ 1.7	100.3	▲ 1.7
2023年2期	104.8	▲ 1.3	99.6	▲ 0.7
2023年3期	103.3	▲ 1.4	99.8	▲ 0.2
2023年4期	104.4	▲ 1.1	102.0	▲ 2.2

表3 鋳工業生産者製品在庫指数の推移

	2020年=100			
	全 国		三 重 県	
	指 数	前年(期)比	指 数	前年(期)比
2019年平均	103.3	▲ 0.7	100.2	▲ 1.9
2020年平均	100.0	▲ 3.2	100.0	▲ 0.2
2021年平均	96.1	▲ 3.9	87.9	▲ 12.1
2022年平均	101.2	▲ 5.3	92.6	▲ 5.3
2023年平均	104.1	▲ 2.9	93.9	▲ 1.4
2023年1期	103.3	▲ 0.1	95.6	▲ 2.6
2023年2期	105.3	▲ 1.9	96.0	▲ 0.4
2023年3期	104.6	▲ 0.7	94.1	▲ 2.0
2023年4期	103.3	▲ 1.2	90.0	▲ 4.4

※ 年平均は原指数。四半期は季節調整済指数

図1 鋳工業指数の推移(2020年=100、季節調整済)

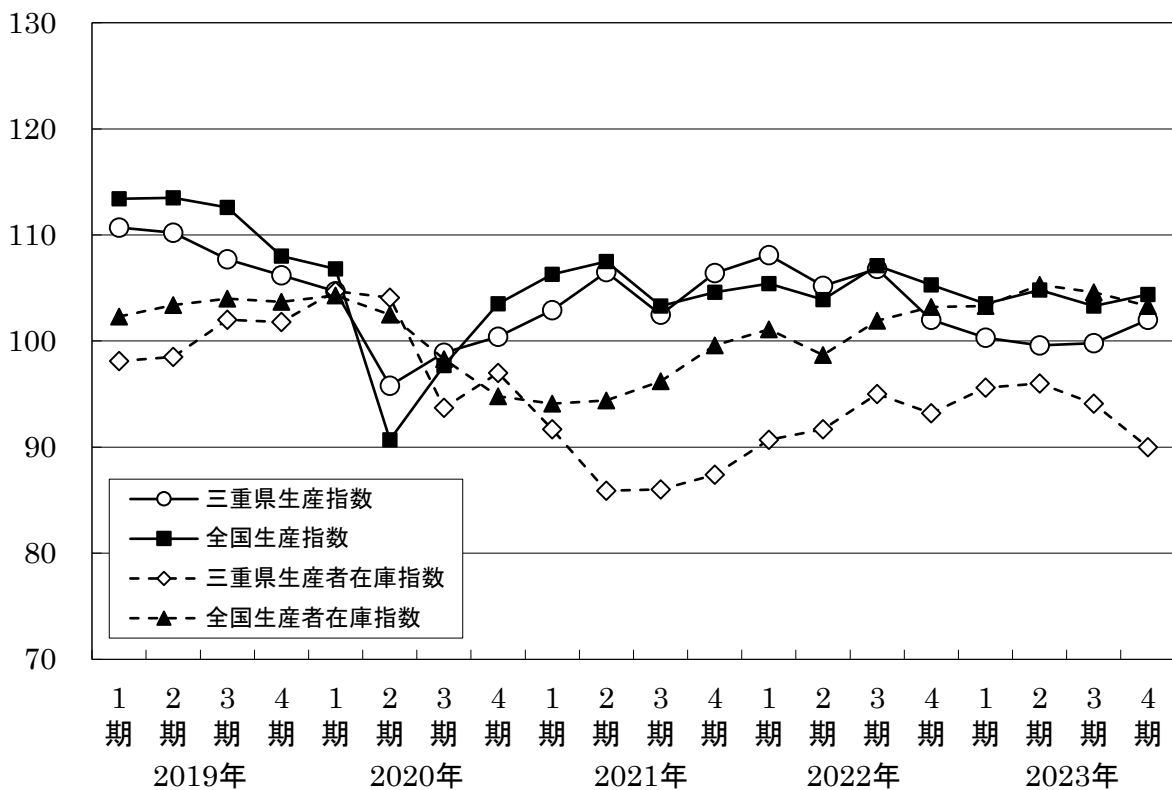


表4 業種別生産指数（原指数）・対前年増減率

2020年=100

	ウェイト	2019年	2020年	2021年	2022年	2023年	対前年増減率（%）			
							20年/19年	21年/20年	22年/21年	23年/22年
							鉱工業	10000.0	108.7	100.0
製造工業	9994.3	108.7	100.0	104.7	105.5	100.3	▲ 8.0	4.7	0.8	▲ 4.9
鉄鋼・非鉄金属工業	408.8	119.5	100.0	112.7	107.6	105.1	▲ 16.3	12.7	▲ 4.5	▲ 2.3
鉄鋼業	73.5	129.2	100.0	115.9	110.6	104.2	▲ 22.6	15.9	▲ 4.6	▲ 5.8
非鉄金属工業	335.3	117.4	100.0	112.0	107.0	105.3	▲ 14.8	12.0	▲ 4.5	▲ 1.6
金属製品工業	332.6	118.7	100.0	103.6	72.9	92.7	▲ 15.8	3.6	▲ 29.6	27.2
汎用・生産用・業務用機械工業	928.2	138.6	100.0	114.3	132.1	136.0	▲ 27.8	14.3	15.6	3.0
汎用機械工業	343.1	122.2	100.0	131.8	130.5	123.0	▲ 18.2	31.8	▲ 1.0	▲ 5.7
生産用機械工業	447.7	154.6	100.0	107.9	134.3	148.4	▲ 35.3	7.9	24.5	10.5
業務用機械工業	137.4	127.2	100.0	91.3	128.8	127.5	▲ 21.4	▲ 8.7	41.1	▲ 1.0
電気機械工業（旧分類）	2630.5	100.7	100.0	101.2	110.7	88.7	▲ 0.7	1.2	9.4	▲ 19.9
電子部品・デバイス工業	1770.4	94.7	100.0	102.9	108.8	75.9	5.6	2.9	5.7	▲ 30.2
電気機械工業	720.3	111.4	100.0	110.3	120.0	121.7	▲ 10.2	10.3	8.8	1.4
情報通信機械工業	139.8	120.8	100.0	33.9	85.6	81.1	▲ 17.2	▲ 66.1	152.5	▲ 5.3
輸送機械工業	1534.1	100.3	100.0	97.1	99.5	105.9	▲ 0.3	▲ 2.9	2.5	6.4
窯業・土石製品工業	321.6	112.5	100.0	101.4	93.5	91.4	▲ 11.1	1.4	▲ 7.8	▲ 2.2
化学工業	1602.4	113.5	100.0	113.3	100.9	93.9	▲ 11.9	13.3	▲ 10.9	▲ 6.9
石油・石炭製品工業	493.4	110.9	100.0	99.7	104.4	106.7	▲ 9.8	▲ 0.3	4.7	2.2
プラスチック製品工業	477.5	89.8	100.0	101.0	98.0	99.0	11.4	1.0	▲ 3.0	1.0
パルプ・紙・紙加工品工業	66.9	116.4	100.0	117.5	117.7	117.8	▲ 14.1	17.5	0.2	0.1
繊維工業	54.8	94.7	100.0	100.1	95.2	88.0	5.6	0.1	▲ 4.9	▲ 7.6
食料品工業	698.4	99.9	100.0	98.0	97.7	99.0	0.1	▲ 2.0	▲ 0.3	1.3
その他工業	445.1	117.5	100.0	115.6	108.8	100.9	▲ 14.9	15.6	▲ 5.9	▲ 7.3
ゴム製品工業	262.6	116.7	100.0	114.6	111.7	110.2	▲ 14.3	14.6	▲ 2.5	▲ 1.3
家具工業	37.2	142.1	100.0	111.5	108.2	99.5	▲ 29.6	11.5	▲ 3.0	▲ 8.0
木材・木製品工業	45.8	108.5	100.0	104.2	82.4	78.9	▲ 7.8	4.2	▲ 20.9	▲ 4.2
その他製品工業	99.5	114.7	100.0	125.1	113.4	87.1	▲ 12.8	25.1	▲ 9.4	▲ 23.2
鉱業	5.7	111.1	100.0	101.6	86.7	85.6	▲ 10.0	1.6	▲ 14.7	▲ 1.3
電力事業	104.5	99.8	100.0	82.7	75.5	73.5	0.2	▲ 17.3	▲ 8.7	▲ 2.6
産業総合	10104.5	108.6	100.0	104.5	105.2	100.0	▲ 7.9	4.5	0.7	▲ 4.9

表5 財別生産指数（原指数）・対前年増減率

2020年=100

	ウェイト	2019年	2020年	2021年	2022年	2023年	対前年増減率（%）			
							20年/19年	21年/20年	22年/21年	23年/22年
							鉱工業	10000.0	108.7	100.0
最終需用財	3916.1	112.3	100.0	98.8	103.7	111.6	▲ 11.0	▲ 1.2	5.0	7.6
投資財	1788.8	127.8	100.0	105.9	110.2	122.1	▲ 21.8	5.9	4.1	10.8
資本財	1158.8	136.1	100.0	107.3	123.9	137.7	▲ 26.5	7.3	15.5	11.1
建設財	630.0	112.5	100.0	103.5	85.0	93.6	▲ 11.1	3.5	▲ 17.9	10.1
消費財	2127.3	99.3	100.0	92.8	98.1	102.7	0.7	▲ 7.2	5.7	4.7
耐久消費財	1131.2	97.3	100.0	87.2	96.2	103.0	2.8	▲ 12.8	10.3	7.1
非耐久消費財	996.1	101.5	100.0	99.2	100.3	102.4	▲ 1.5	▲ 0.8	1.1	2.1
生産財	6083.9	106.4	100.0	108.5	106.7	93.1	▲ 6.0	8.5	▲ 1.7	▲ 12.7
鉱工業用生産財	5451.5	105.6	100.0	108.8	106.7	91.8	▲ 5.3	8.8	▲ 1.9	▲ 14.0
その他用生産財	632.4	113.2	100.0	106.2	106.8	103.6	▲ 11.7	6.2	0.6	▲ 3.0

表6 業種別生産者製品在庫指数（原指数）・対前年増減率

2020年=100

	ウェイト	2019年	2020年	2021年	2022年	2023年	対前年増減率（％）			
							20年/19年	21年/20年	22年/21年	23年/22年
鉱工業	10000.0	100.2	100.0	87.9	92.6	93.9	▲ 0.2	▲ 12.1	5.3	1.4
製造工業	9976.9	100.1	100.0	87.9	92.7	94.0	▲ 0.1	▲ 12.1	5.5	1.4
鉄鋼・非鉄金属工業	564.5	105.2	100.0	82.8	96.8	107.6	▲ 4.9	▲ 17.2	16.9	11.2
鉄鋼業	125.1	-	-	-	-	-	-	-	-	-
非鉄金属工業	439.4	-	-	-	-	-	-	-	-	-
金属製品工業	186.2	90.4	100.0	88.5	105.2	109.9	10.6	▲ 11.5	18.9	4.5
汎用・生産用・業務用機械工業	468.1	130.8	100.0	94.7	106.3	88.3	▲ 23.5	▲ 5.3	12.2	▲ 16.9
汎用機械工業	160.9	-	-	-	-	-	-	-	-	-
生産用機械工業	264.5	-	-	-	-	-	-	-	-	-
業務用機械工業	42.7	-	-	-	-	-	-	-	-	-
電気機械工業（旧分類）	2163.0	105.9	100.0	61.2	77.7	88.9	▲ 5.6	▲ 38.8	27.0	14.4
電子部品・デバイス工業	1188.3	-	-	-	-	-	-	-	-	-
電気機械工業	780.3	-	-	-	-	-	-	-	-	-
情報通信機械工業	194.4	-	-	-	-	-	-	-	-	-
輸送機械工業	710.6	48.5	100.0	97.2	33.9	37.8	106.2	▲ 2.8	▲ 65.1	11.5
窯業・土石製品工業	505.9	102.6	100.0	102.9	113.0	86.3	▲ 2.5	2.9	9.8	▲ 23.6
化学工業	3432.5	103.8	100.0	93.5	105.5	103.3	▲ 3.7	▲ 6.5	12.8	▲ 2.1
石油・石炭製品工業	444.2	99.1	100.0	96.4	84.2	85.7	0.9	▲ 3.6	▲ 12.7	1.8
プラスチック製品工業	375.8	86.2	100.0	104.8	111.6	102.3	16.0	4.8	6.5	▲ 8.3
パルプ・紙・紙加工品工業	205.7	104.2	100.0	89.8	91.8	93.9	▲ 4.0	▲ 10.2	2.2	2.3
繊維工業	101.2	105.6	100.0	97.0	98.1	106.0	▲ 5.3	▲ 3.0	1.1	8.1
食料品工業	513.1	95.1	100.0	103.4	103.2	124.0	5.2	3.4	▲ 0.2	20.2
その他工業	306.1	106.5	100.0	101.9	91.4	89.9	▲ 6.1	1.9	▲ 10.3	▲ 1.6
ゴム製品工業	123.0	122.9	100.0	109.0	103.4	101.6	▲ 18.6	9.0	▲ 5.1	▲ 1.7
家具工業	48.4	97.9	100.0	90.5	91.0	84.7	2.1	▲ 9.5	0.6	▲ 6.9
木材・木製品工業	54.4	113.7	100.0	73.2	97.1	124.4	▲ 12.0	▲ 26.8	32.7	28.1
その他製品工業	80.3	81.6	100.0	117.3	69.4	51.8	22.5	17.3	▲ 40.8	▲ 25.4
鉱業	23.1	110.6	100.0	89.1	56.0	68.7	▲ 9.6	▲ 10.9	▲ 37.1	22.7
電力事業	0.0	-	-	-	-	-	-	-	-	-
産業総合	10000.0	100.2	100.0	87.9	92.6	93.9	▲ 0.2	▲ 12.1	5.3	1.4

表7 財別生産者製品在庫指数（原指数）・対前年増減率

2020年=100

	ウェイト	2019年	2020年	2021年	2022年	2023年	対前年増減率（％）			
							20年/19年	21年/20年	22年/21年	23年/22年
鉱工業	10000.0	100.2	100.0	87.9	92.6	93.9	▲ 0.2	▲ 12.1	5.3	1.4
最終需用財	3272.8	89.1	100.0	93.4	91.3	92.6	12.2	▲ 6.6	▲ 2.2	1.4
投資財	1580.8	106.2	100.0	91.4	110.0	108.0	▲ 5.8	▲ 8.6	20.4	▲ 1.8
資本財	766.0	112.4	100.0	82.3	95.4	100.1	▲ 11.0	▲ 17.7	15.9	4.9
建設財	814.8	100.3	100.0	100.0	123.7	115.5	▲ 0.3	0.0	23.7	▲ 6.6
消費財	1692.0	73.1	100.0	95.2	73.9	78.3	36.8	▲ 4.8	▲ 22.4	6.0
耐久消費財	975.9	58.2	100.0	91.4	55.4	51.8	71.8	▲ 8.6	▲ 39.4	▲ 6.5
非耐久消費財	716.1	93.3	100.0	100.5	99.1	114.3	7.2	0.5	▲ 1.4	15.3
生産財	6727.2	105.6	100.0	85.2	93.2	94.6	▲ 5.3	▲ 14.8	9.4	1.5
鉱工業用生産財	6180.8	105.7	100.0	83.4	92.4	94.2	▲ 5.4	▲ 16.6	10.8	1.9
その他用生産財	546.4	103.5	100.0	105.1	102.2	99.3	▲ 3.4	5.1	▲ 2.8	▲ 2.8

表8 業種別生産指数（季節調整済指数）・四半期別・対前期増減率

2020年=100

	2023年				生産指数・対前期増減率（%）			
	1期	2期	3期	4期	23年1期 /22年4期	2期 / 1期	3期 / 2期	4期 / 3期
鉱工業	100.3	99.6	99.8	102.0	▲ 1.7	▲ 0.7	0.2	2.2
製造工業	100.3	99.6	99.8	102.0	▲ 1.7	▲ 0.7	0.2	2.2
鉄鋼・非鉄金属工業	100.2	107.3	106.7	106.8	▲ 5.3	7.1	▲ 0.6	0.1
鉄鋼業	102.4	106.3	103.9	104.9	▲ 1.8	3.8	▲ 2.3	1.0
非鉄金属工業	99.5	107.7	107.5	107.0	▲ 6.1	8.2	▲ 0.2	▲ 0.5
金属製品工業	83.1	118.7	82.5	80.7	19.7	42.8	▲ 30.5	▲ 2.2
汎用・生産用・業務用機械工業	132.9	144.2	141.7	126.5	▲ 5.9	8.5	▲ 1.7	▲ 10.7
汎用機械工業	126.3	124.9	126.7	114.6	▲ 3.8	▲ 1.1	1.4	▲ 9.6
生産用機械工業	136.7	161.5	156.7	140.8	▲ 11.6	18.1	▲ 3.0	▲ 10.1
業務用機械工業	132.3	137.0	127.0	113.1	▲ 1.1	3.6	▲ 7.3	▲ 10.9
電気機械工業（旧分類）	92.3	88.4	84.5	89.7	▲ 10.0	▲ 4.2	▲ 4.4	6.2
電子部品・デバイス工業	81.7	75.4	69.2	77.5	▲ 12.4	▲ 7.7	▲ 8.2	12.0
電気機械工業	124.3	118.3	120.3	123.5	▲ 2.0	▲ 4.8	1.7	2.7
情報通信機械工業	59.8	93.8	107.2	72.3	▲ 25.9	56.9	14.3	▲ 32.6
輸送機械工業	100.8	84.1	116.2	123.4	▲ 0.7	▲ 16.6	38.2	6.2
窯業・土石製品工業	87.9	96.4	93.2	88.4	▲ 4.1	9.7	▲ 3.3	▲ 5.2
化学工業	104.3	100.8	83.7	91.3	11.0	▲ 3.4	▲ 17.0	9.1
石油・石炭製品工業	105.5	107.2	102.8	111.7	15.9	1.6	▲ 4.1	8.7
プラスチック製品工業	97.0	93.3	100.4	105.6	4.2	▲ 3.8	7.6	5.2
パルプ・紙・紙加工品工業	113.1	119.6	119.0	120.3	▲ 11.6	5.7	▲ 0.5	1.1
繊維工業	92.9	87.6	82.5	86.4	▲ 1.3	▲ 5.7	▲ 5.8	4.7
食料品工業	102.6	99.2	96.6	98.4	4.9	▲ 3.3	▲ 2.6	1.9
その他工業	99.7	101.0	103.0	100.3	▲ 5.7	1.3	2.0	▲ 2.6
ゴム製品工業	110.0	113.3	111.1	106.1	▲ 0.3	3.0	▲ 1.9	▲ 4.5
家具工業	99.7	89.7	107.1	103.0	▲ 14.8	▲ 10.0	19.4	▲ 3.8
木材・木製品工業	79.4	75.1	80.8	81.2	5.7	▲ 5.4	7.6	0.5
その他製品工業	82.5	86.5	88.0	91.7	▲ 20.4	4.8	1.7	4.2
鉱業	86.3	96.4	87.7	73.6	▲ 1.6	11.7	▲ 9.0	▲ 16.1
電力事業	53.4	63.8	88.2	87.6	▲ 25.7	19.5	38.2	▲ 0.7
産業総合	99.8	99.2	99.6	101.9	▲ 1.9	▲ 0.6	0.4	2.3

表9 財別生産指数（季節調整済指数）・四半期別・対前期増減率

2020年=100

	2023年				生産指数・対前期増減率（%）			
	1期	2期	3期	4期	23年1期 /22年4期	2期 / 1期	3期 / 2期	4期 / 3期
鉱工業	100.3	99.6	99.8	102.0	▲ 1.7	▲ 0.7	0.2	2.2
最終需用財	107.7	108.2	115.3	116.1	1.4	0.5	6.6	0.7
投資財	115.7	126.8	125.5	121.1	0.7	9.6	▲ 1.0	▲ 3.5
資本財	131.9	136.5	144.8	138.3	0.5	3.5	6.1	▲ 4.5
建設財	87.5	108.7	89.4	87.1	8.4	24.2	▲ 17.8	▲ 2.6
消費財	99.9	93.0	107.9	111.4	1.2	▲ 6.9	16.0	3.2
耐久消費財	94.1	85.9	116.1	118.6	▲ 4.7	▲ 8.7	35.2	2.2
非耐久消費財	106.1	101.0	100.1	102.7	7.9	▲ 4.8	▲ 0.9	2.6
生産財	95.7	94.2	88.5	94.2	▲ 4.3	▲ 1.6	▲ 6.1	6.4
鉱工業用生産財	94.9	93.3	86.9	92.5	▲ 5.3	▲ 1.7	▲ 6.9	6.4
その他用生産財	102.8	101.7	102.5	107.7	4.0	▲ 1.1	0.8	5.1

表10 業種別生産者製品在庫指数（季節調整済指数）・四半期別・対前期増減率

2020年=100

	2023年				在庫指数・対前期増減率（％）			
	1期	2期	3期	4期	23年1期 /22年4期	2期 / 1期	3期 / 2期	4期 / 3期
鉱工業	95.6	96.0	94.1	90.0	2.6	0.4	▲ 2.0	▲ 4.4
製造工業	95.7	96.0	94.2	90.1	2.6	0.3	▲ 1.9	▲ 4.4
鉄鋼・非鉄金属工業	108.9	107.8	107.0	106.3	6.6	▲ 1.0	▲ 0.7	▲ 0.7
鉄鋼業	-	-	-	-	-	-	-	-
非鉄金属工業	-	-	-	-	-	-	-	-
金属製品工業	117.1	111.3	107.7	104.2	2.3	▲ 5.0	▲ 3.2	▲ 3.2
汎用・生産用・業務用機械工業	82.1	92.2	93.4	86.3	▲ 23.8	12.3	1.3	▲ 7.6
汎用機械工業	-	-	-	-	-	-	-	-
生産用機械工業	-	-	-	-	-	-	-	-
業務用機械工業	-	-	-	-	-	-	-	-
電気機械工業（旧分類）	95.3	91.5	89.8	77.2	19.4	▲ 4.0	▲ 1.9	▲ 14.0
電子部品・デバイス工業	-	-	-	-	-	-	-	-
電気機械工業	-	-	-	-	-	-	-	-
情報通信機械工業	-	-	-	-	-	-	-	-
輸送機械工業	27.1	27.5	35.7	54.5	▲ 11.7	1.5	29.8	52.7
窯業・土石製品工業	89.4	86.6	85.6	84.1	▲ 15.7	▲ 3.1	▲ 1.2	▲ 1.8
化学工業	105.9	108.8	102.3	96.8	▲ 3.6	2.7	▲ 6.0	▲ 5.4
石油・石炭製品工業	86.4	80.8	86.0	89.5	7.3	▲ 6.5	6.4	4.1
プラスチック製品工業	103.7	102.9	99.2	103.4	▲ 0.8	▲ 0.8	▲ 3.6	4.2
パルプ・紙・紙加工品工業	93.1	93.7	95.0	93.9	0.2	0.6	1.4	▲ 1.2
繊維工業	105.8	105.4	105.1	107.7	6.2	▲ 0.4	▲ 0.3	2.5
食料品工業	118.4	129.0	126.9	121.7	8.5	9.0	▲ 1.6	▲ 4.1
その他工業	89.6	87.3	91.6	91.3	▲ 0.1	▲ 2.6	4.9	▲ 0.3
ゴム製品工業	93.4	97.7	108.8	106.2	▲ 8.3	4.6	11.4	▲ 2.4
家具工業	95.5	82.9	78.8	78.7	▲ 0.6	▲ 13.2	▲ 4.9	▲ 0.1
木材・木製品工業	120.3	121.0	124.4	132.7	7.8	0.6	2.8	6.7
その他製品工業	61.8	48.5	45.7	48.9	11.8	▲ 21.5	▲ 5.8	7.0
鉱業	60.0	69.1	71.4	74.2	18.3	15.2	3.3	3.9
電力事業	-	-	-	-	-	-	-	-
産業総合	95.6	96.0	94.1	90.0	2.6	0.4	▲ 2.0	▲ 4.4

表11 財別生産者製品在庫指数（季節調整済指数）・四半期別・対前期増減率

2020年=100

	2023年				在庫指数・対前期増減率（％）			
	1期	2期	3期	4期	23年1期 /22年4期	2期 / 1期	3期 / 2期	4期 / 3期
鉱工業	95.6	96.0	94.1	90.0	2.6	0.4	▲ 2.0	▲ 4.4
最終需用財	88.1	91.9	94.9	95.7	▲ 2.9	4.3	3.3	0.8
投資財	109.9	107.1	107.6	107.5	▲ 5.1	▲ 2.5	0.5	▲ 0.1
資本財	100.0	102.3	100.6	97.4	▲ 3.8	2.3	▲ 1.7	▲ 3.2
建設財	120.2	111.9	113.6	116.5	▲ 4.9	▲ 6.9	1.5	2.6
消費財	68.5	77.2	82.9	85.5	0.7	12.7	7.4	3.1
耐久消費財	40.2	47.3	55.1	64.9	▲ 10.5	17.7	16.5	17.8
非耐久消費財	110.2	117.5	115.4	114.1	8.3	6.6	▲ 1.8	▲ 1.1
生産財	99.3	97.9	93.5	87.5	4.2	▲ 1.4	▲ 4.5	▲ 6.4
鉱工業用生産財	99.0	97.9	93.5	86.0	4.0	▲ 1.1	▲ 4.5	▲ 8.0
その他用生産財	100.2	97.1	97.6	102.1	2.3	▲ 3.1	0.5	4.6

2 業種別鉱工業生産及び生産者製品在庫の動き

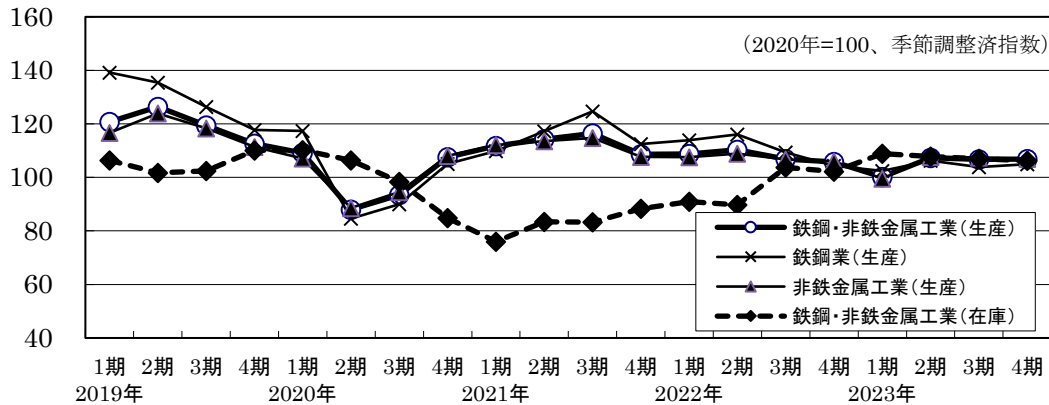
1 鉄鋼・非鉄金属工業

2023年の鉄鋼・非鉄金属工業の生産指数は105.1で、対前年比2.3%低下しました(表4)。各業種の対前年比をみると、鉄鋼業5.8%減、非鉄金属工業1.6%減となりました(表4)。四半期別にみると、1期100.2(対前期比5.3%減)、2期107.3(同7.1%増)、3期106.7(同0.6%減)、4期106.8(同0.1%増)となりました(表8)。

各業種の四半期別をみると、鉄鋼業(1期102.4(対前期比1.8%減)、2期106.3(同3.8%増)、3期103.9(同2.3%減)、4期104.9(同1.0%増))、非鉄金属工業(1期99.5(対前期比6.1%減)、2期107.7(同8.2%増)、3期107.5(0.2%減)、4期107.0(同0.5%減))となりました(表8)。

また、在庫指数の年平均は107.6で、対前年比11.2%上昇しました(表6)。

四半期別にみると、1期108.9(対前期比6.6%増)、2期107.8(同1.0%減)、3期107.0(同0.7%減)、4期106.3(同0.7%減)となりました(表10)。



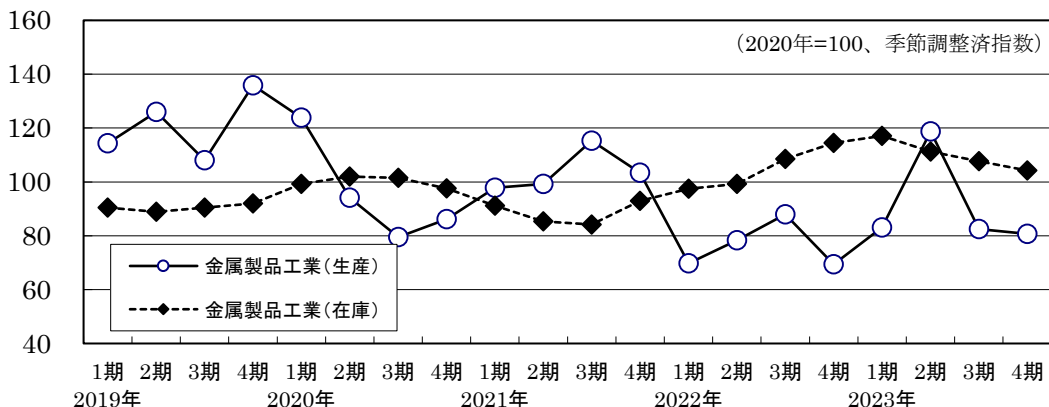
2 金属製品工業

2023年の金属製品工業の生産指数は92.7で、対前年比27.2%上昇しました(表4)。

四半期別にみると、1期83.1(対前期比19.7%増)、2期118.7(同42.8%増)、3期82.5(同30.5%減)、4期80.7(同2.2%減)となりました(表8)。

また、在庫指数の年平均は109.9で、対前年比4.5%上昇しました(表6)。

四半期別にみると、1期117.1(対前期比2.3%増)、2期111.3(同5.0%減)、3期107.7(同3.2%減)、4期104.2(同3.2%減)となりました(表10)。



3 汎用・生産用・業務用機械工業

2023年の汎用・生産用・業務用機械工業の生産指数は136.0で、対前年比3.0%上昇しました(表4)。

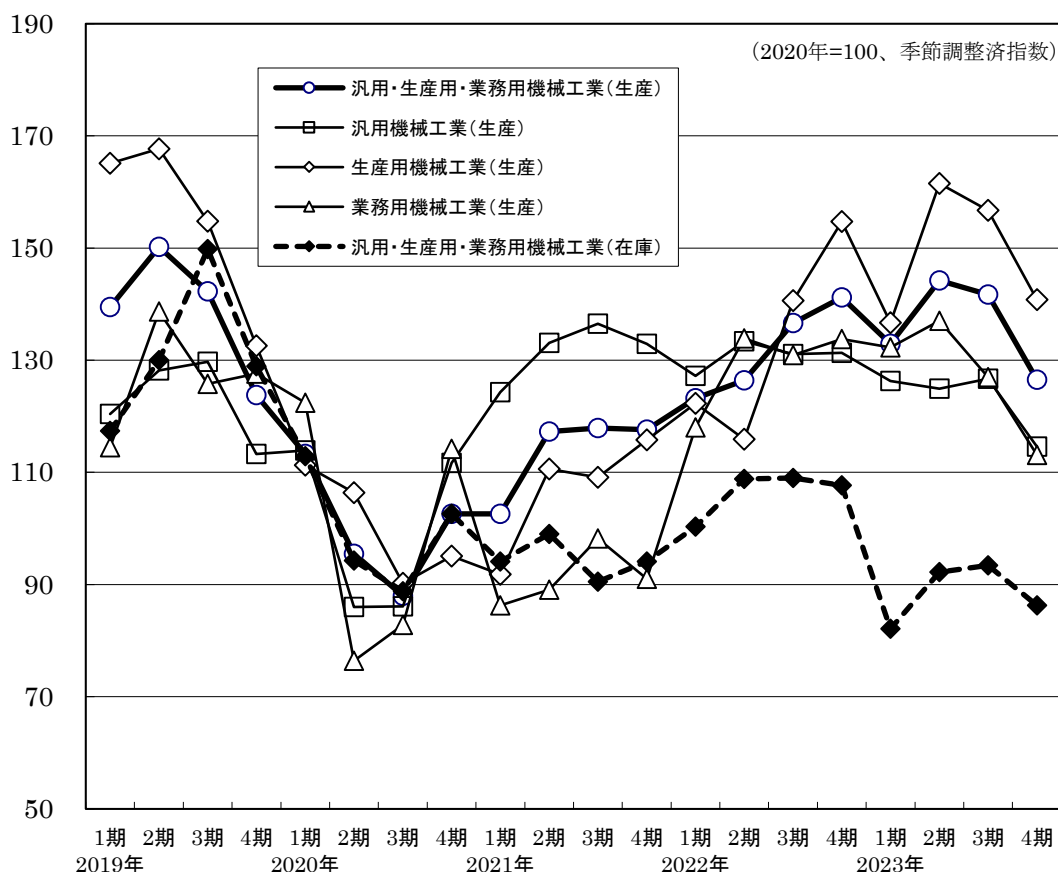
各業種の対前年比をみると、汎用機械工業5.7%減、生産用機械工業10.5%増、業務用機械工業1.0%減でした(表4)。

四半期別にみると、1期132.9(対前期比5.9%減)、2期144.2(同8.5%増)、3期141.7(同1.7%減)、4期126.5(同10.7%減)となりました(表8)。

各業種の四半期別をみると、汎用機械工業(1期126.3(対前期比3.8%減)、2期124.9(同1.1%減)、3期126.7(同1.4%増)、4期114.6(同9.6%減))、生産用機械工業(1期136.7(対前期比11.6%減)、2期161.5(同18.1%増)、3期156.7(3.0%減)、4期140.8(同10.1%減))、業務用機械工業(1期132.3(対前期比1.1%減)、2期137.0(同3.6%増)、3期127.0(同7.3%減)、4期113.1(同10.9%減))となりました(表8)。

また、在庫指数の年平均は88.3で、対前年比16.9%低下しました(表6)。

四半期別にみると、1期82.1(対前期比23.8%減)、2期92.2(同12.3%増)、3期93.4(同1.3%増)、4期86.3(同7.6%減)となりました(表10)。



4 電気機械工業（旧分類）

2023年の電気機械工業（旧分類）の生産指数は88.7で、対前年比19.9%低下しました（表4）。

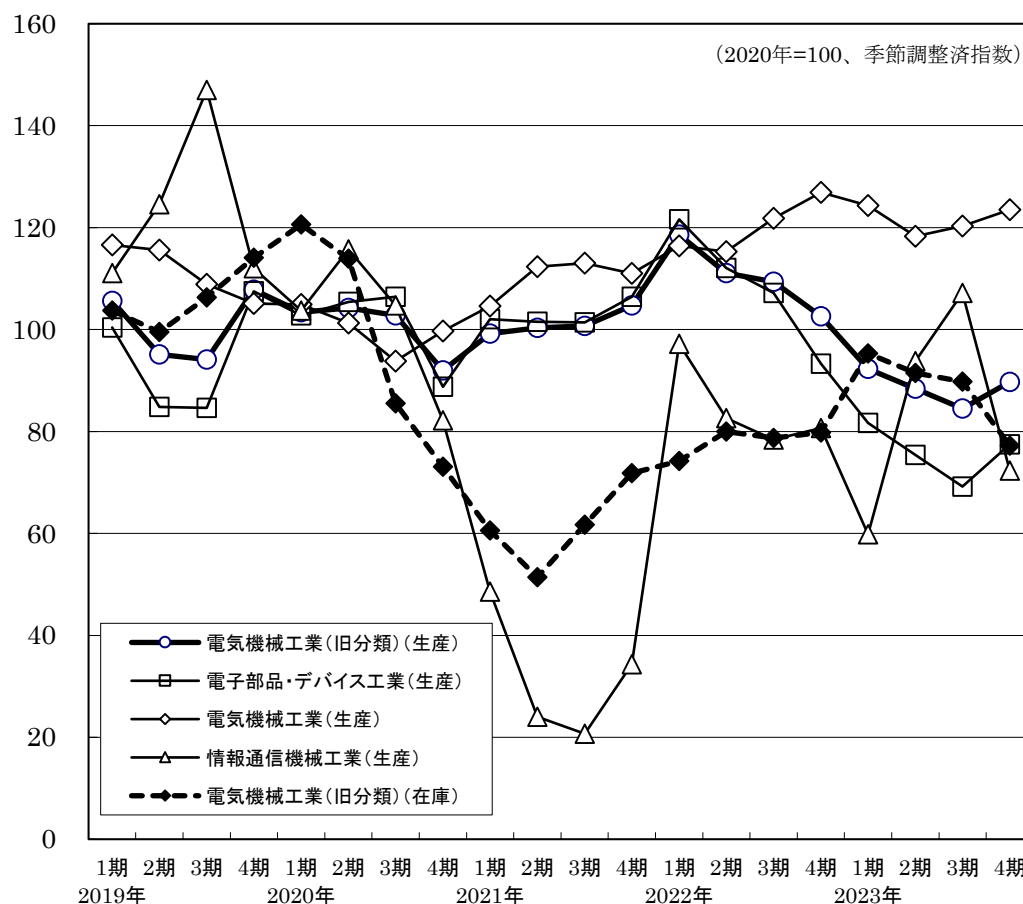
各業種の対前年比をみると、電子部品・デバイス工業30.2%減、電気機械工業1.4%増、情報通信機械工業5.3%減でした（表4）。

四半期別にみると、1期92.3（対前期比10.0%減）、2期88.4（同4.2%減）、3期84.5（同4.4%減）、4期89.7（同6.2%増）となりました（表8）。

各業種の四半期別をみると、電子部品・デバイス工業（1期81.7（対前期比12.4%減）、2期75.4（同7.7%減）、3期69.2（同8.2%減）、4期77.5（同12.0%増））、電気機械工業（1期124.3（対前期比2.0%減）、2期118.3（同4.8%減）、3期120.3（同1.7%増）、4期123.5（同2.7%増））、情報通信機械工業（1期59.8（対前期比25.9%減）、2期93.8（同56.9%増）、3期107.2（同14.3%増）、4期72.3（同32.6%減））となりました（表8）。

また、在庫指数の年平均は88.9で、対前年比14.4%上昇しました（表6）。

四半期別にみると、1期95.3（対前期比19.4%増）、2期91.5（同4.0%減）、3期89.8（同1.9%減）、4期77.2（同14.0%減）となりました（表10）。



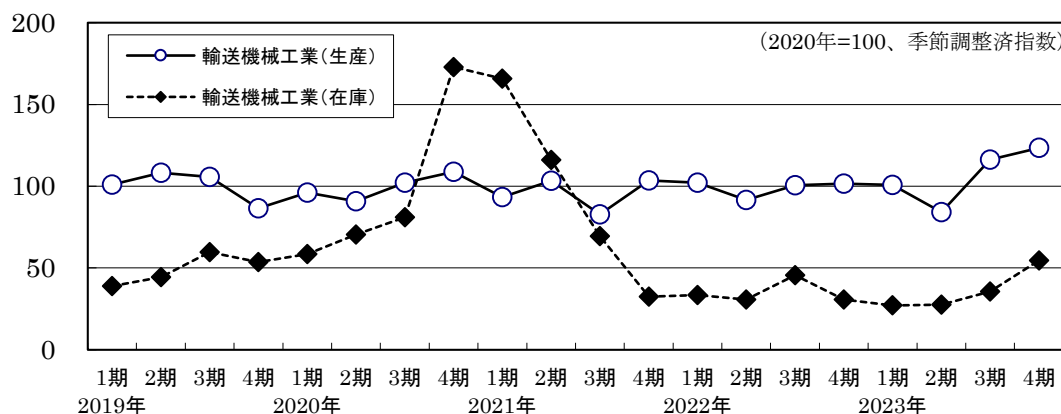
5 輸送機械工業

2023年の輸送機械工業の生産指数は105.9で、対前年比6.4%上昇しました（表4）。

四半期別にみると、1期100.8（対前期比0.7%減）、2期84.1（同16.6%減）、3期116.2（同38.2%増）、4期123.4（同6.2%増）となりました（表8）。

また、在庫指数の年平均は37.8で、対前年比11.5%上昇しました（表6）。

四半期別にみると、1期27.1（対前期比11.7%減）、2期27.5（同1.5%増）、3期35.7（同29.8%増）、4期54.5（同52.7%増）となりました（表10）。



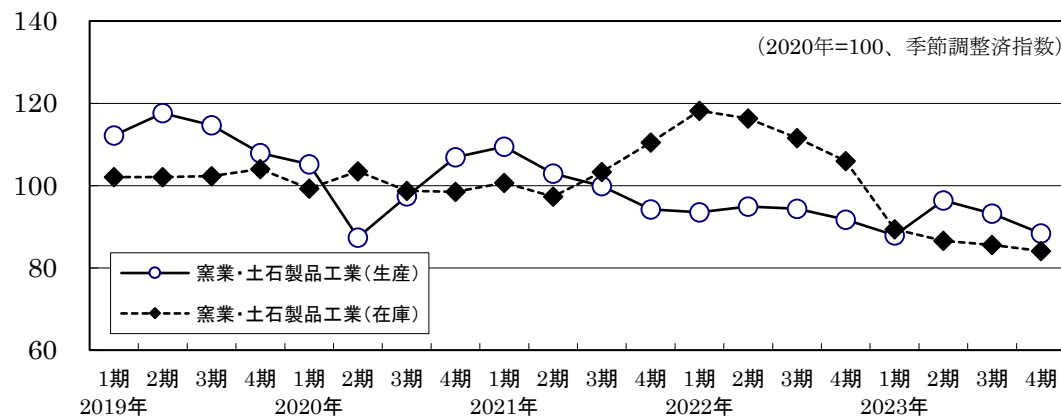
6 窯業・土石製品工業

2023年の窯業・土石製品工業の生産指数は91.4で、対前年比2.2%低下しました（表4）。

四半期別にみると、1期87.9（対前期比4.1%減）、2期96.4（同9.7%増）、3期93.2（同3.3%減）、4期88.4（同5.2%減）となりました（表8）。

また、在庫指数の年平均は86.3で、対前年比23.6%低下しました（表6）。

四半期別にみると、1期89.4（対前期比15.7%減）、2期86.6（同3.1%減）、3期85.6（同1.2%減）、4期84.1（同1.8%減）となりました（表10）。



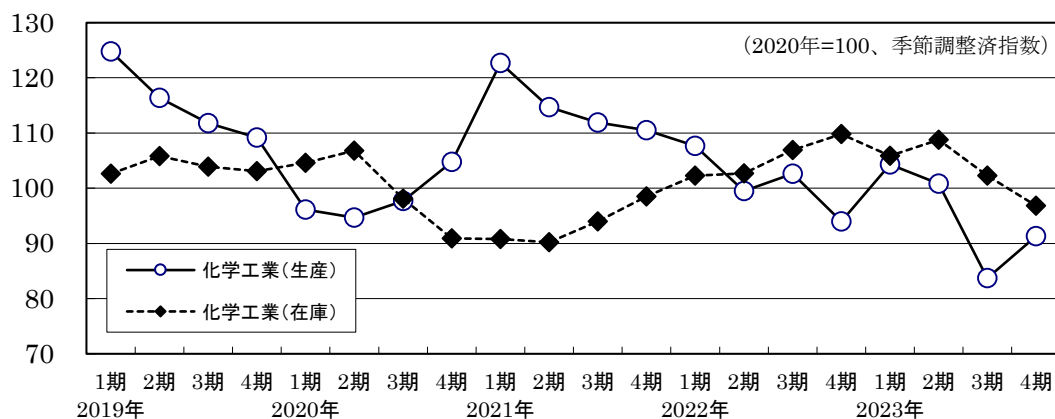
7 化学工業

2023年の化学工業の生産指数は93.9で、対前年比6.9%低下しました（表4）。

四半期別にみると、1期104.3（対前期比11.0%増）、2期100.8（同3.4%減）、3期83.7（同17.0%減）、4期91.3（同9.1%増）となりました（表8）。

また、在庫指数の年平均は103.3で、対前年比2.1%低下しました（表6）。

四半期別にみると、1期105.9（対前期比3.6%減）、2期108.8（同2.7%増）、3期102.3（同6.0%減）、4期96.8（同5.4%減）となりました（表10）。



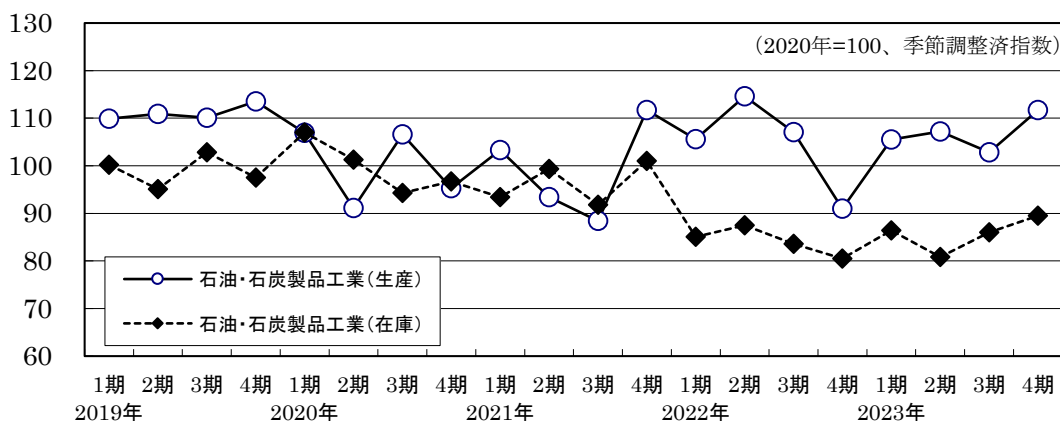
8 石油・石炭製品工業

2023年の石油・石炭製品工業の生産指数は106.7で、対前年比2.2%上昇しました（表4）

四半期別にみると、1期105.5（対前期比15.9%増）、2期107.2（同1.6%増）、3期102.8（同4.1%減）、4期111.7（同8.7%増）となりました（表8）。

また、在庫指数の年平均は85.7で、対前年比1.8%上昇しました（表6）。

四半期別にみると、1期86.4（対前期比7.3%増）、2期80.8（同6.5%減）、3期86.0（同6.4%増）、4期89.5（同4.1%増）となりました（表10）。



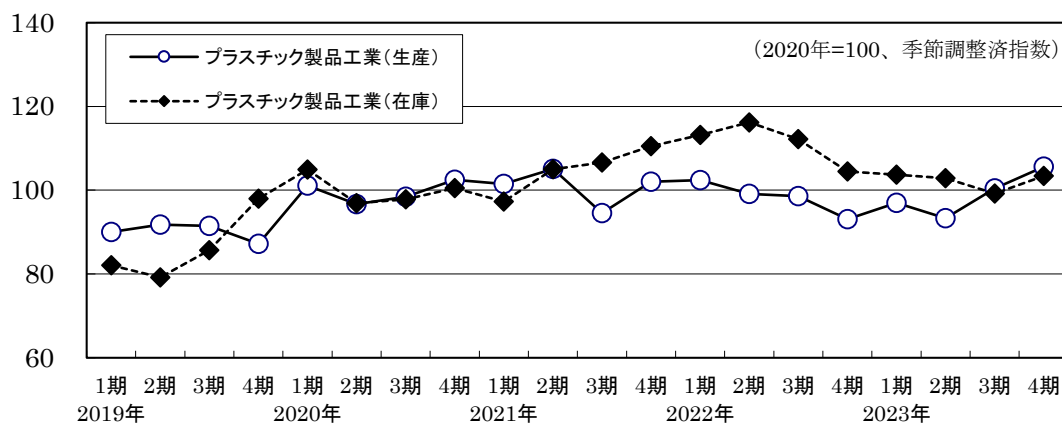
9 プラスチック製品工業

2023年のプラスチック製品工業の生産指数は99.0で、対前年比1.0%上昇しました(表4)。

四半期別にみると、1期97.0(対前期比4.2%増)、2期93.3(同3.8%減)、3期100.4(同7.6%増)、4期105.6(同5.2%増)となりました(表8)。

また、在庫指数の年平均は102.3で、対前年比8.3%低下しました(表6)。

四半期別にみると、1期103.7(対前期比0.8%減)、2期102.9(同0.8%減)、3期99.2(同3.6%減)、4期103.4(同4.2%増)となりました(表10)。



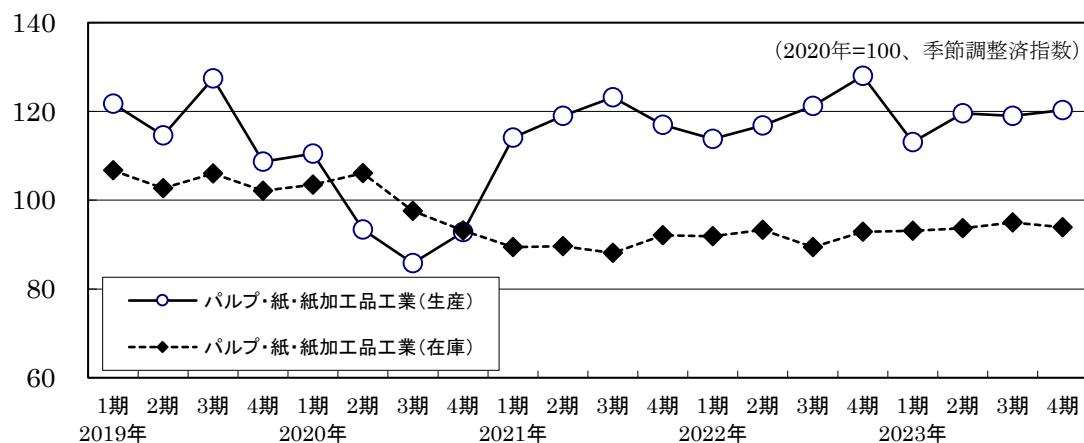
10 パルプ・紙・紙加工品工業

2023年のパルプ・紙・紙加工品工業の生産指数は117.8で、対前年比0.1%上昇しました(表4)。

四半期別にみると、1期113.1(対前期比11.6%減)、2期119.6(同5.7%増)、3期119.0(同0.5%減)、4期120.3(同1.1%増)となりました(表8)。

また、在庫指数の年平均は93.9で、対前年比2.3%上昇しました(表6)。

四半期別にみると、1期93.1(対前期比0.2%増)、2期93.7(同0.6%増)、3期95.0(同1.4%増)、4期93.9(同1.2%減)となりました(表10)。



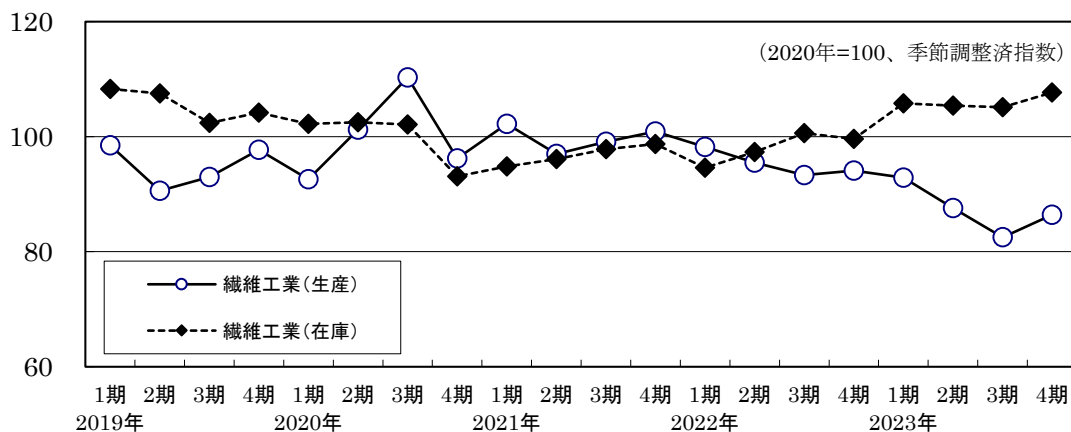
11 繊維工業

2023年の繊維工業の生産指数は88.0で、対前年比7.6%低下しました（表4）。

四半期別にみると、1期92.9（対前期比1.3%減）、2期87.6（同5.7%減）、3期82.5（同5.8%減）、4期86.4（同4.7%増）となりました（表8）。

また、在庫指数の年平均は106.0で、対前年比8.1%上昇しました（表6）。

四半期別にみると、1期105.8（対前期比6.2%増）、2期105.4（同0.4%減）、3期105.1（同0.3%減）、4期107.7（同2.5%増）となりました（表10）。



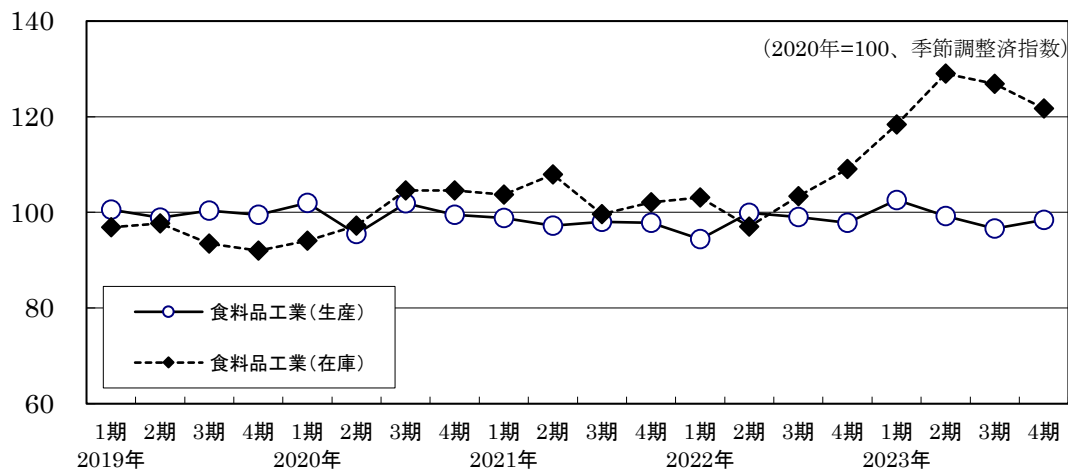
12 食料品工業

2023年の食料品工業の生産指数は99.0で、対前年比1.3%上昇しました（表4）。

四半期別にみると、1期102.6（対前期比4.9%増）、2期99.2（同3.3%減）、3期96.6（同2.6%減）、4期98.4（同1.9%増）となりました（表8）。

また、在庫指数の年平均は124.0で、対前年比20.2%上昇しました（表6）。

四半期別にみると、1期118.4（対前期比8.5%増）、2期129.0（同9.0%増）、3期126.9（同1.6%減）、4期121.7（同4.1%減）となりました（表10）。



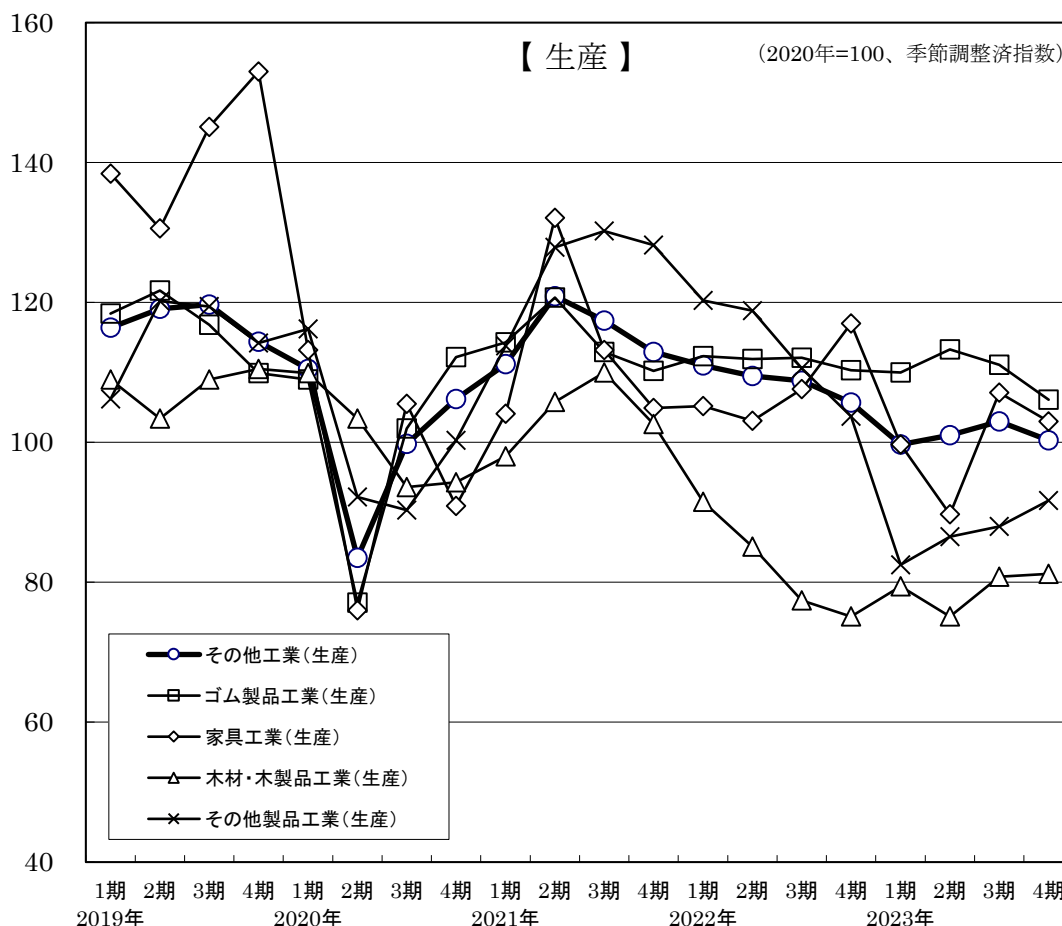
13 その他工業

2023年のその他工業の生産指数は100.9で、対前年比7.3%低下しました（表4）。

各業種の対前年比をみると、ゴム製品工業1.3%減、家具工業8.0%減、木材・木製品工業4.2%減、その他製品工業23.2%減でした（表4）。

四半期別にみると、1期99.7（対前期比5.7%減）、2期101.0（同1.3%増）、3期103.0（同2.0%増）、4期100.3（同2.6%減）となりました（表8）。

各業種の四半期別をみると、ゴム製品工業（1期110.0（対前期比0.3%減）、2期113.3（同3.0%増）、3期111.1（同1.9%減）、4期106.1（同4.5%減））、家具工業（1期99.7（対前期比14.8%減）、2期89.7（同10.0%減）、3期107.1（同19.4%増）、4期103.0（同3.8%減））、木材・木製品工業（1期79.4（対前期比5.7%増）、2期75.1（同5.4%減）、3期80.8（同7.6%増）、4期81.2（同0.5%増））、その他製品工業（1期82.5（対前期比20.4%減）、2期86.5（同4.8%増）、3期88.0（同1.7%増）、4期91.7（同4.2%増））となりました（表8）。

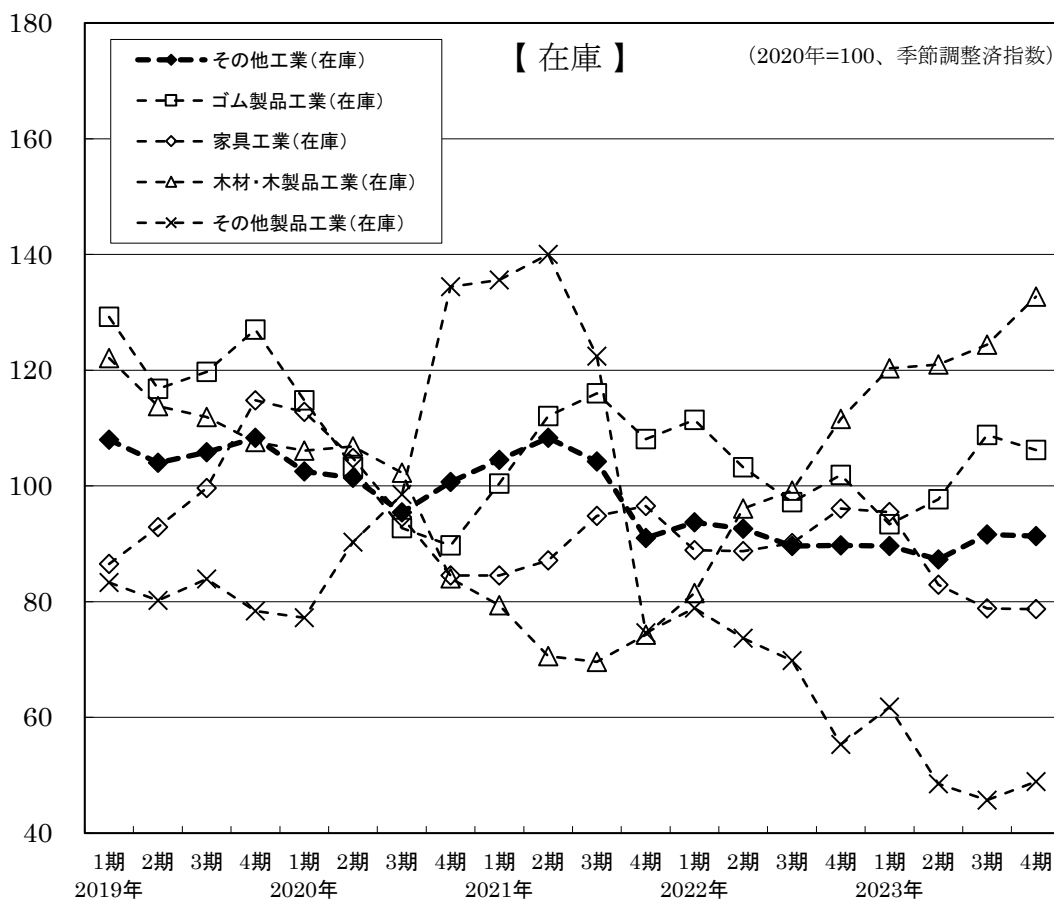


また、在庫指数の年平均は 89.9 で、対前年比 1.6%低下しました（表 6）。

各業種の対前年比をみると、ゴム製品工業 1.7%減、家具工業 6.9%減、木材・木製品工業 28.1%増、その他製品工業 25.4%減でした（表 6）。

四半期別にみると、1 期 89.6（対前期比 0.1%減）、2 期 87.3（同 2.6%減）、3 期 91.6（同 4.9%増）、4 期 91.3（同 0.3%減）となりました（表 10）。

各業種の四半期別をみると、ゴム製品工業（1 期 93.4（対前期比 8.3%減）、2 期 97.7（同 4.6%増）、3 期 108.8（同 11.4%増）、4 期 106.2（同 2.4%減））、家具工業（1 期 95.5（対前期比 0.6%減）、2 期 82.9（同 13.2%減）、3 期 78.8（同 4.9%減）、4 期 78.7（同 0.1%減））、木材・木製品工業（1 期 120.3（対前期比 7.8%増）、2 期 121.0（同 0.6%増）、3 期 124.4（同 2.8%増）、4 期 132.7（同 6.7%増））、その他製品工業（1 期 61.8（対前期比 11.8%増）、2 期 48.5（同 21.5%減）、3 期 45.7（同 5.8%減）、4 期 48.9（同 7.0%増））となりました（表 10）。



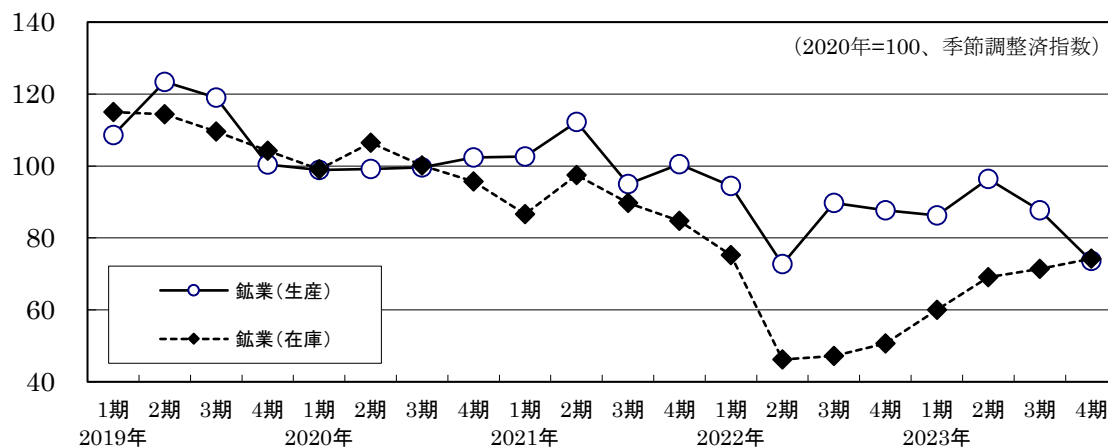
14 鋳業

2023年の鋳業の生産指数は85.6で、対前年比1.3%低下しました（表4）。

四半期別にみると、1期86.3（対前期比1.6%減）、2期96.4（同11.7%増）、3期87.7（同9.0%減）、4期73.6（同16.1%減）となりました（表8）。

また、在庫指数の年平均は68.7で、対前年比22.7%上昇しました（表6）。

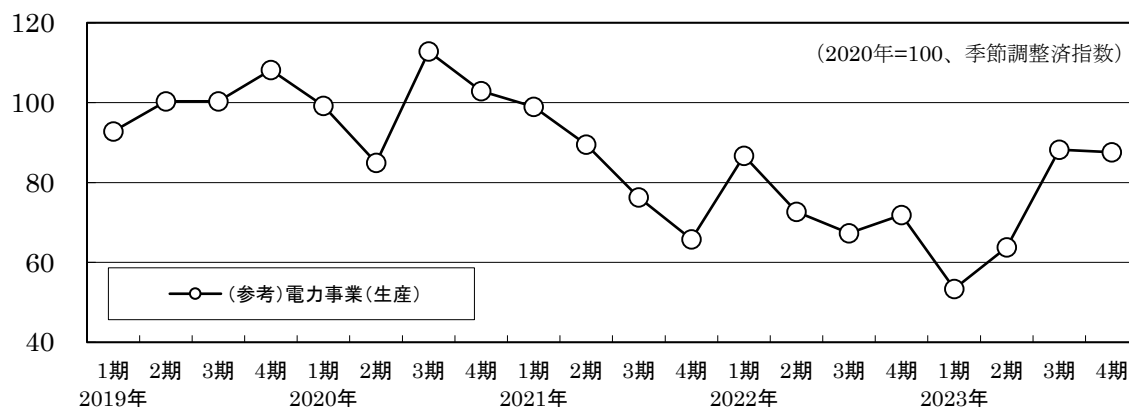
四半期別にみると、1期60.0（対前期比18.3%増）、2期69.1（同15.2%増）、71.4（同3.3%増）、4期74.2（同3.9%増）となりました（表10）。



15 電力事業（参考）

2023年の電力事業の生産指数は73.5で、対前年比2.6%低下しました（表4）。

四半期別にみると、1期53.4（対前期比25.7%減）、2期63.8（同19.5%増）、3期88.2（同38.2%増）、4期87.6（同0.7%減）となりました（表8）。



3 財別鉱工業生産及び生産者製品在庫の動き

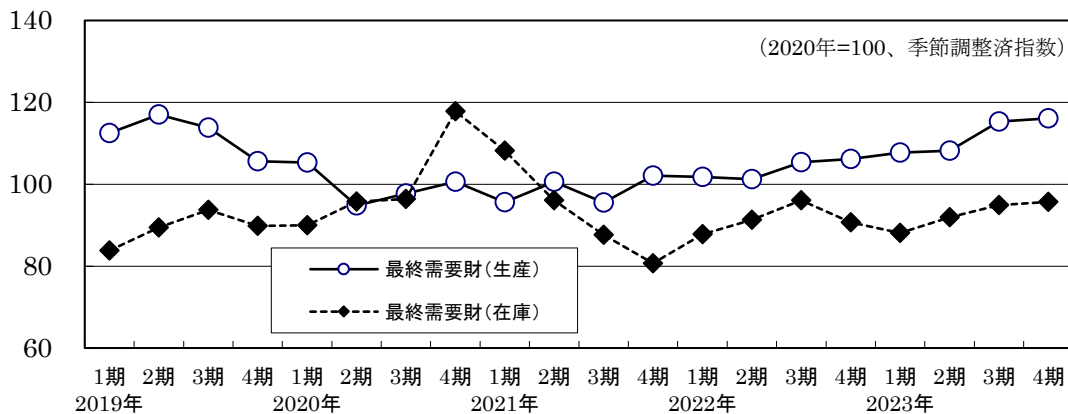
1 最終需要財

2023年の最終需要財の生産指数は111.6で、対前年比7.6%上昇しました（表5）。

四半期別にみると、1期107.7（対前期比1.4%増）、2期108.2（同0.5%増）、3期115.3（同6.6%増）、4期116.1（同0.7%増）となりました（表9）。

また、在庫指数の年平均は92.6で、対前年比1.4%上昇しました（表7）。

四半期別にみると、1期88.1（対前期比2.9%減）、2期91.9（同4.3%増）、3期94.9（同3.3%増）、4期95.7（同0.8%増）となりました（表11）。



1-1 投資財

2023年の投資財の生産指数は122.1で、対前年比10.8%上昇しました（表5）。

また、在庫指数の年平均は108.0で、対前年比1.8%低下しました（表7）。

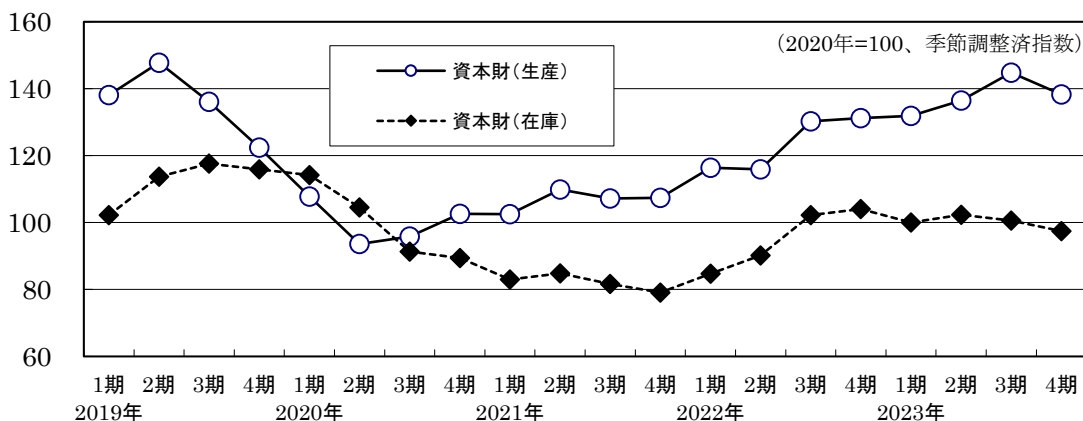
1-1-1 資本財

2023年の資本財の生産指数は137.7で、対前年比11.1%上昇しました（表5）。

四半期別にみると、1期131.9（対前期比0.5%増）、2期136.5（同3.5%増）、3期144.8（同6.1%増）、4期138.3（同4.5%減）となりました（表9）。

また、在庫指数の年平均は100.1で、対前年比4.9%上昇しました（表7）。

四半期別にみると、1期100.0（対前期比3.8%減）、2期102.3（同2.3%増）、3期100.6（同1.7%減）、4期97.4（同3.2%減）となりました（表11）。



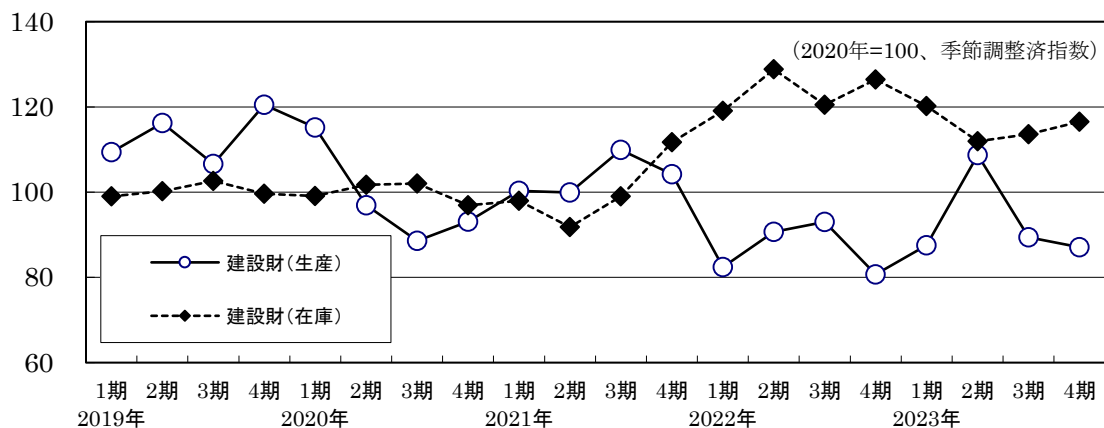
1-1-2 建設財

2023年の建設財の生産指数は93.6で、対前年比10.8%上昇しました（表5）。

四半期別にみると、1期87.5（対前期比8.4%増）、2期108.7（同24.2%増）、3期89.4（同17.8%減）、4期87.1（同2.6%減）となりました（表9）。

また、在庫指数の年平均は115.5で、対前年比6.6%低下しました（表7）。

四半期別にみると、1期120.2（対前期比4.9%減）、2期111.9（同6.9%減）、3期113.6（同1.5%増）、4期116.5（同2.6%増）となりました（表11）。



1-2 消費財

2023年の消費財の生産指数は102.7で、対前年比4.7%上昇しました（表5）。

また、在庫指数の年平均は78.3で、対前年比6.0%上昇しました（表7）。

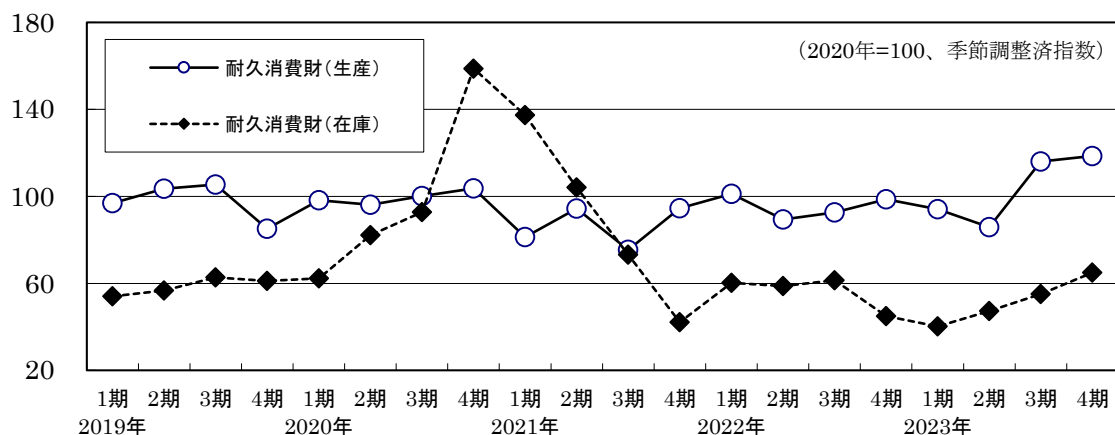
1-2-1 耐久消費財

2023年の耐久消費財の生産指数は103.0で、対前年比7.1%上昇しました（表5）。

四半期別にみると、1期94.1（対前期比4.7%減）、2期85.9（同8.7%減）、3期116.1（同35.2%増）、4期118.6（同2.2%増）となりました（表9）。

また、在庫指数の年平均は51.8で、対前年比6.5%低下しました（表7）。

四半期別にみると、1期40.2（対前期比10.5%減）、2期47.3（同17.7%増）、3期55.1（同16.5%増）、4期64.9（同17.8%増）となりました（表11）。



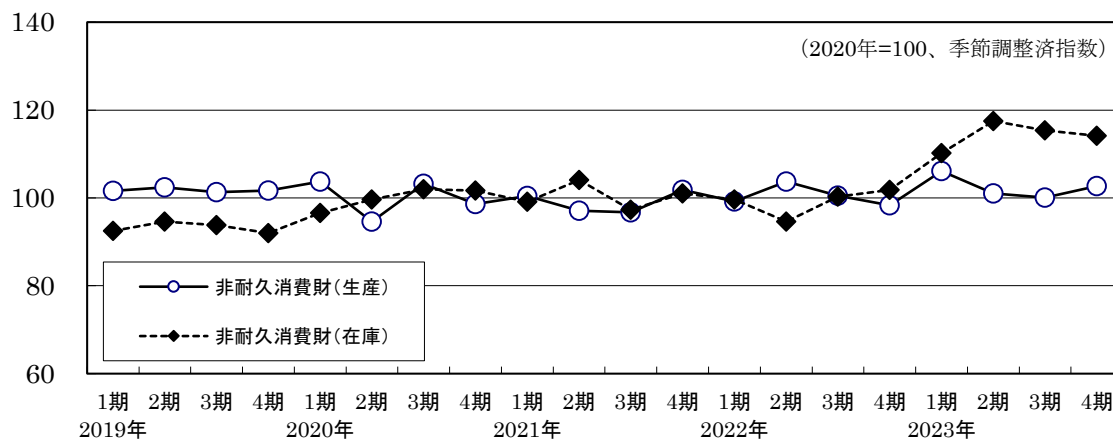
1-2-2 非耐久消費財

2023年の非耐久消費財の生産指数は102.4で、対前年比2.1%上昇しました（表5）。

四半期別にみると、1期106.1（対前期比7.9%増）、2期101.0（同4.8%減）、3期100.1（同0.9%減）、4期102.7（同2.6%増）となりました（表9）。

また、在庫指数の年平均は114.3で、対前年比15.3%上昇しました（表7）。

四半期別にみると、1期110.2（対前期比8.3%増）、2期117.5（同6.6%増）、3期115.4（同1.8%減）、4期114.1（同1.1%減）となりました（表11）。



2 生産財

2023年の生産財の生産指数は93.1で、対前年比12.7%低下しました（表5）。

また、在庫指数の年平均は94.6で、対前年比1.5%上昇しました（表7）。

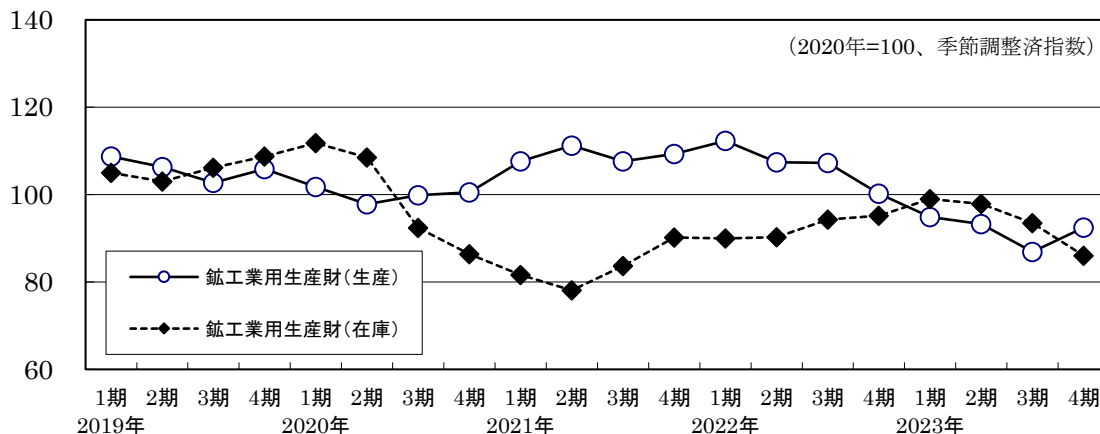
2-1 鉱工業用生産財

2023年の鉱工業用生産財の生産指数は91.8で、対前年比14.0%低下しました（表5）。

四半期別にみると、1期94.9（対前期比5.3%減）、2期93.3（同1.7%減）、3期86.9（同6.9%減）、4期92.5（同6.4%増）となりました（表9）。

また、在庫指数の年平均は94.2で、対前年比1.9%上昇しました（表7）。

四半期別にみると、1期99.0（対前期比4.0%増）、2期97.9（同1.1%減）、3期93.5（同4.5%減）、4期86.0（同8.0%減）となりました（表11）。



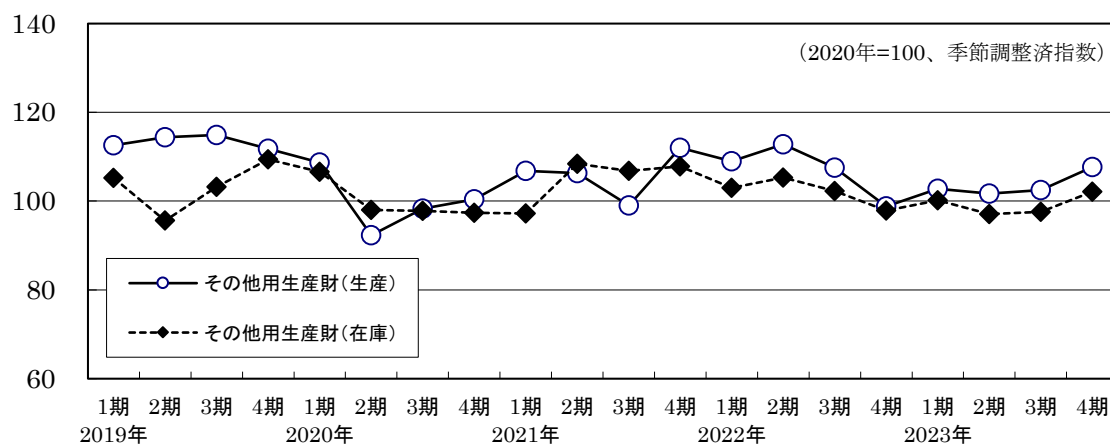
2-2 その他用生産財

2023年のその他用生産財の生産指数は103.6で、対前年比3.0%低下しました（表5）。

四半期別にみると、1期102.8（対前期比4.0%増）、2期101.7（同1.1%減）、3期102.5（同0.8%増）、4期107.7（同5.1%増）となりました（表9）。

また、在庫指数の年平均は99.3で、対前年比2.8%低下しました（表7）。

四半期別にみると、1期100.2（対前期比2.3%増）、2期97.1（同3.1%減）、3期97.6（同0.5%増）、4期102.1（同4.6%増）となりました（表11）。



統計表

第1表 業種別鉱工業生産

	鉱工業													
	製造工業	鉄鋼・非鉄金属工業			金属製品工業	汎用・生産用・業務用機械工業	汎用機械工業	生産用機械工業	業務用機械工業	電気機械工業(旧分類)	電子部品・デバイス工業	電気機械工業	情報通信機械工業	
ウエイト	10000.0	9994.3	408.8	73.5	335.3	332.6	928.2	343.1	447.7	137.4	2630.5	1770.4	720.3	139.8
2019年平均	108.7	108.7	119.5	129.2	117.4	118.7	138.6	122.2	154.6	127.2	100.7	94.7	111.4	120.8
2020年平均	100.0	100.0	100.0	100.0	100.0	100.0	100.0	100.0	100.0	100.0	100.0	100.0	100.0	100.0
2021年平均	104.7	104.7	112.7	115.9	112.0	103.6	114.3	131.8	107.9	91.3	101.2	102.9	110.3	33.9
2022年平均	105.5	105.5	107.6	110.6	107.0	72.9	132.1	130.5	134.3	128.8	110.7	108.8	120.0	85.6
2023年平均	100.3	100.3	105.1	104.2	105.3	92.7	136.0	123.0	148.4	127.5	88.7	75.9	121.7	81.1
2019年1月	111.3	111.3	115.0	131.6	111.4	89.9	128.7	107.9	145.5	126.0	112.3	110.1	114.3	129.8
2月	105.4	105.4	119.7	142.2	114.8	121.7	143.5	119.9	164.5	133.8	90.3	77.5	117.1	114.8
3月	113.8	113.8	124.0	144.2	119.5	195.6	157.9	132.2	177.7	157.2	106.8	102.4	115.8	116.6
4月	105.5	105.5	123.9	141.0	120.2	151.2	142.1	125.4	153.8	145.3	82.7	68.9	114.2	95.2
5月	105.6	105.6	119.4	127.2	117.7	89.5	140.1	120.6	156.9	133.9	93.1	83.4	113.3	111.4
6月	106.9	106.9	121.6	127.3	120.3	90.2	144.0	124.5	164.0	127.4	94.7	85.7	112.9	114.9
7月	113.7	113.7	134.8	134.0	135.0	119.8	146.9	145.1	155.4	124.1	95.7	83.4	120.6	122.7
8月	100.1	100.1	99.8	107.6	98.1	79.9	124.0	112.6	140.8	97.6	92.7	88.4	93.3	143.3
9月	108.3	108.3	118.5	122.9	117.6	90.8	142.1	121.1	164.5	121.3	99.5	89.8	112.4	156.0
10月	110.5	110.5	128.4	133.9	127.2	104.1	130.5	119.7	148.1	100.3	115.3	115.7	111.3	130.0
11月	111.6	111.6	120.3	121.8	120.0	118.2	129.4	117.2	145.0	108.8	112.6	116.0	104.5	110.9
12月	111.6	111.6	108.2	116.7	106.4	173.0	134.2	120.7	139.4	151.1	112.5	115.6	106.6	103.6
2020年1月	102.5	102.5	110.7	121.3	108.4	83.6	107.8	110.5	97.1	135.8	103.2	102.6	102.8	113.0
2月	102.9	102.9	108.9	119.4	106.5	148.7	110.4	110.0	104.2	131.4	91.0	85.7	98.6	118.4
3月	108.6	108.6	108.9	117.5	107.0	256.1	126.6	121.7	118.4	165.6	107.9	105.5	110.7	123.2
4月	95.6	95.6	99.2	103.8	98.3	78.4	98.3	100.9	95.6	100.8	102.7	103.0	103.7	93.2
5月	85.0	85.0	73.6	61.6	76.2	84.6	79.1	71.0	88.3	68.9	92.0	91.5	92.4	96.6
6月	94.7	94.7	83.2	85.6	82.7	81.5	94.3	81.5	117.6	50.2	101.7	98.7	105.8	118.5
7月	98.0	98.0	90.5	86.7	91.3	77.0	82.5	90.2	85.4	54.2	103.6	106.4	100.6	83.8
8月	91.9	91.9	78.0	76.9	78.2	61.8	77.6	64.9	87.9	75.5	100.5	111.0	79.1	78.8
9月	106.1	106.1	106.7	95.9	109.1	76.4	95.8	94.4	95.9	99.2	111.6	115.1	101.4	120.5
10月	102.3	102.3	117.6	112.1	118.8	77.4	100.7	114.9	89.6	101.4	90.0	84.8	99.9	104.3
11月	103.7	103.7	115.1	113.4	115.5	91.8	106.6	115.5	103.3	95.2	92.3	87.7	102.9	95.7
12月	108.7	108.7	107.8	106.0	108.2	82.8	120.3	124.3	116.7	122.0	103.5	108.0	102.0	54.0
2021年1月	100.0	100.0	106.3	103.2	107.0	94.7	87.2	109.6	65.5	102.3	94.2	97.2	96.1	46.8
2月	98.7	98.7	108.2	111.2	107.5	68.7	106.1	122.8	95.1	100.3	93.8	93.9	102.4	48.6
3月	111.9	111.9	120.3	118.3	120.8	197.1	123.2	143.3	114.8	100.3	109.9	110.4	113.5	84.8
4月	104.1	104.1	119.2	122.4	118.5	77.3	109.1	132.0	97.9	88.6	92.5	89.5	111.3	33.1
5月	91.7	91.7	95.3	98.0	94.7	89.1	97.9	117.3	90.4	73.9	89.0	89.6	102.0	14.4
6月	109.9	109.9	117.4	123.2	116.1	92.7	127.2	143.0	125.0	94.6	104.6	104.2	122.6	17.5
7月	111.7	111.7	124.4	124.6	124.4	154.0	123.7	141.4	117.8	98.9	102.3	102.0	118.4	23.4
8月	92.4	92.4	99.1	107.3	97.3	66.0	94.8	116.5	85.0	72.8	100.2	105.0	105.5	12.1
9月	102.8	102.8	118.8	128.9	116.6	101.4	124.8	132.9	124.9	104.6	108.0	113.4	112.8	15.1
10月	102.4	102.4	116.2	117.6	115.9	92.2	113.1	134.9	108.2	74.5	106.3	110.3	113.7	16.6
11月	114.5	114.5	119.7	124.5	118.6	75.2	132.8	137.7	146.7	74.9	108.1	111.8	117.9	10.6
12月	116.6	116.6	107.6	111.6	106.7	134.2	131.2	150.1	123.4	109.6	105.7	106.9	107.2	83.6
2022年1月	102.4	102.4	106.0	107.0	105.8	67.5	109.1	113.3	105.9	108.9	106.2	106.1	107.1	102.2
2月	107.6	107.6	106.6	115.2	104.7	65.9	124.5	127.7	117.7	138.6	110.9	109.2	112.6	123.2
3月	117.3	117.3	113.8	123.4	111.7	100.7	144.8	143.3	138.3	169.8	143.9	150.3	128.2	143.3
4月	92.3	92.3	111.1	122.5	108.7	69.9	117.9	136.0	105.6	112.7	91.1	81.4	115.1	90.7
5月	93.5	93.5	95.9	97.8	95.4	63.2	106.7	116.7	96.1	116.3	96.0	95.6	103.9	60.0
6月	116.3	116.3	112.6	120.0	110.9	71.3	135.6	141.5	124.8	156.0	132.2	139.6	126.5	68.3
7月	107.1	107.1	111.6	110.9	111.7	76.2	128.4	131.4	127.7	123.5	111.4	112.6	121.4	44.9
8月	101.7	101.7	92.7	94.1	92.4	88.9	123.3	114.5	136.2	103.0	107.1	107.3	115.5	61.4
9月	109.9	110.0	111.0	114.0	110.4	66.2	144.5	130.8	156.5	139.5	119.3	118.7	126.6	88.8
10月	101.8	101.8	113.2	109.8	113.9	69.2	142.7	136.0	155.4	117.7	98.3	90.0	123.3	73.4
11月	112.4	112.4	115.8	111.7	116.7	70.0	155.1	137.1	178.3	124.6	111.3	104.2	132.8	90.4
12月	103.7	103.7	101.4	100.4	101.6	65.5	152.8	138.0	169.6	135.2	100.3	90.9	127.2	80.3
2023年1月	96.4	96.4	96.3	95.3	96.5	58.6	118.1	115.8	116.5	129.1	90.2	81.8	116.3	62.6
2月	100.3	100.3	96.7	100.2	95.9	59.2	123.2	126.4	114.5	143.2	98.6	91.2	124.0	62.3
3月	109.1	109.1	103.8	115.7	101.2	206.1	157.5	138.7	160.2	195.7	90.1	71.3	137.0	86.0
4月	93.6	93.6	110.7	110.0	110.8	66.1	131.8	120.0	142.3	126.9	81.5	67.2	118.1	74.2
5月	89.1	89.1	93.8	95.7	93.4	62.4	127.6	116.4	137.8	122.7	77.1	65.4	103.2	90.9
6月	103.1	103.1	110.5	109.9	110.6	203.6	154.0	134.3	170.0	151.1	94.6	80.7	129.3	91.8
7月	100.3	100.3	109.2	104.1	110.4	81.4	145.0	131.2	163.0	120.8	83.7	68.5	118.4	96.9
8月	93.7	93.7	95.7	90.1	96.9	59.3	129.6	114.4	147.4	109.9	81.3	68.0	111.3	95.3
9月	99.3	99.3	111.7	107.5	112.6	74.0	143.1	120.3	166.9	122.5	91.1	76.7	125.4	96.2
10月	101.0	101.0	114.8	113.4	115.2	65.7	133.4	112.4	156.5	110.4	90.4	74.5	131.8	78.1
11月	108.4	108.4	115.2	110.2	116.3	63.9	132.8	120.4	154.8	91.9	90.8	78.0	124.8	76.6
12月	109.4	109.4	103.1	98.4	104.1	112.2	135.4	126.0	151.4	106.3	95.4	87.7	120.8	62.1

指 数 (原 指 数)

2020年=100

輸送機械 工業	窯業・土石 製品 工業	化学工業	石油・石 炭製品 工業	プラス チック製 品工業	パルプ・ 紙・紙加 工品工業	繊維工業	食料品 工業	その他 工業					鋁 業	電力事業	産業総合
									ゴム製品 工業	家具工業	木材・木 製品工業	その他 製品工業			
1534.1	321.6	1602.4	493.4	477.5	66.9	54.8	698.4	445.1	262.6	37.2	45.8	99.5	5.7	104.5	10104.5
100.3	112.5	113.5	110.9	89.8	116.4	94.7	99.9	117.5	116.7	142.1	108.5	114.7	111.1	99.8	108.6
100.0	100.0	100.0	100.0	100.0	100.0	100.0	100.0	100.0	100.0	100.0	100.0	100.0	100.0	100.0	100.0
97.1	101.4	113.3	99.7	101.0	117.5	100.1	98.0	115.6	114.6	111.5	104.2	125.1	101.6	82.7	104.5
99.5	93.5	100.9	104.4	98.0	117.7	95.2	97.7	108.8	111.7	108.2	82.4	113.4	86.7	75.5	105.2
105.9	91.4	93.9	106.7	99.0	117.8	88.0	99.0	100.9	110.2	99.5	78.9	87.1	85.6	73.5	100.0
98.0	113.7	128.4	117.8	85.2	123.3	107.5	95.4	109.5	110.6	152.9	93.0	97.8	116.4	140.6	111.6
106.7	109.1	101.5	108.9	88.5	122.3	93.5	95.9	124.6	117.1	199.9	118.3	119.3	105.7	107.5	105.4
110.1	120.5	88.3	117.8	92.0	144.2	96.0	101.6	128.5	128.1	213.3	101.4	110.4	114.6	71.4	113.4
103.7	114.5	104.2	109.5	92.5	106.9	90.6	105.9	127.9	123.1	141.1	118.3	140.1	115.9	74.8	105.2
104.3	97.8	121.8	107.1	83.0	134.5	87.9	87.0	108.6	109.5	107.1	101.4	109.9	81.3	82.3	105.4
107.8	115.1	113.1	88.4	92.2	136.2	97.5	97.8	116.0	120.6	90.1	118.3	112.5	125.9	82.1	106.6
113.3	116.5	123.8	112.7	98.3	68.6	91.4	110.3	122.6	125.9	113.3	118.3	119.2	123.1	91.8	113.5
86.1	107.3	122.4	110.6	76.3	116.5	104.2	89.2	101.3	99.4	117.6	93.0	104.1	112.4	120.2	100.3
103.7	112.4	115.2	111.1	93.2	129.4	78.0	93.9	117.7	120.2	123.2	101.4	116.4	119.3	102.7	108.2
94.8	117.1	104.4	116.1	94.8	121.9	95.9	101.7	124.3	124.2	150.7	109.9	121.2	107.2	94.8	110.3
93.1	117.4	115.4	111.5	93.0	128.0	96.4	113.1	119.1	118.2	147.8	118.3	110.8	105.7	94.5	111.4
81.8	108.1	123.9	119.5	88.3	65.1	96.9	106.4	110.1	102.9	148.7	109.9	114.7	105.1	134.5	111.8
78.6	104.7	123.6	109.5	96.3	110.1	88.7	96.0	108.0	105.3	137.8	101.4	106.9	98.7	130.2	102.7
107.8	108.9	99.7	104.4	102.4	129.7	86.0	99.6	111.4	103.7	153.5	101.4	120.4	97.6	105.4	103.0
120.5	114.7	49.6	121.0	107.0	138.6	102.2	105.2	120.6	113.2	174.1	101.4	128.8	116.6	92.1	108.4
98.9	99.5	74.9	90.9	103.6	117.4	105.9	100.9	102.2	87.9	123.5	118.3	124.9	100.7	69.0	95.3
70.0	67.7	103.9	75.1	81.7	81.8	107.5	86.5	73.2	65.1	54.4	109.9	84.9	64.9	47.0	84.6
93.0	78.4	103.2	82.0	99.1	113.4	97.5	92.3	72.2	71.3	30.2	109.9	72.9	100.0	97.5	94.8
100.6	94.1	101.2	104.8	103.8	46.7	111.4	99.6	91.2	94.7	88.7	118.3	70.4	92.4	106.4	98.1
78.3	84.6	104.6	113.9	81.3	51.4	103.1	103.5	85.8	87.4	78.6	76.1	88.5	93.9	124.4	92.2
114.0	106.3	108.2	103.6	100.2	121.0	108.1	94.0	107.2	118.1	95.0	76.1	97.6	105.3	120.1	106.2
117.6	119.2	103.2	92.3	109.9	130.7	110.9	101.6	113.9	125.4	88.2	93.0	103.0	127.6	87.4	102.2
114.7	111.0	108.3	93.1	109.4	129.5	93.2	102.2	109.5	119.1	82.5	101.4	98.0	99.9	91.8	103.6
106.0	110.8	119.7	109.4	105.3	29.7	85.6	118.7	104.9	109.0	93.7	93.0	103.7	102.6	128.7	108.9
93.3	110.2	121.0	113.4	88.9	113.7	101.5	93.8	102.8	105.0	120.2	93.0	94.8	117.9	124.0	100.2
89.2	107.3	109.1	100.0	101.2	118.9	89.4	93.9	117.2	115.5	137.4	93.0	125.1	105.8	113.6	98.9
112.2	121.3	83.9	114.2	116.1	140.6	116.2	100.8	127.8	126.3	163.7	93.0	134.4	103.4	98.7	111.8
114.7	105.5	102.2	112.7	112.5	132.0	103.8	97.7	125.5	121.6	126.8	118.3	138.9	97.9	74.9	103.8
61.9	84.0	121.6	81.3	86.2	128.7	87.9	91.7	107.2	102.7	105.0	109.9	118.7	80.6	65.8	91.5
125.5	97.2	114.5	62.8	110.4	136.0	106.8	93.5	123.3	125.1	96.0	118.3	131.0	113.6	81.1	109.6
124.5	104.0	120.8	65.0	107.3	57.1	103.2	96.2	118.8	124.8	93.0	109.9	116.7	96.6	97.6	111.6
52.4	87.7	121.3	91.1	75.2	110.7	86.8	97.6	103.1	96.9	87.0	101.4	126.0	84.3	81.0	92.3
62.4	99.7	118.1	111.8	90.7	130.1	101.6	92.9	112.6	110.5	104.9	101.4	126.3	95.6	62.7	102.3
76.4	102.5	108.7	109.8	104.2	138.2	103.6	94.5	116.3	113.7	104.5	101.4	134.3	110.6	55.7	101.9
126.2	99.1	114.6	112.2	112.5	136.9	95.4	108.7	122.1	121.6	102.0	109.9	136.5	102.1	58.4	113.9
127.0	98.5	124.3	121.8	106.5	67.4	104.5	114.9	110.9	111.4	97.3	101.4	118.8	111.0	78.6	116.2
85.2	91.7	123.5	116.0	93.1	111.0	96.8	83.4	104.0	105.6	112.1	76.1	109.8	102.4	122.0	102.6
112.1	94.8	106.2	100.3	103.8	124.5	93.1	95.8	114.4	111.0	142.9	93.0	122.5	96.4	108.6	107.6
131.3	103.8	57.6	120.5	112.2	139.9	102.3	96.2	128.5	124.4	172.9	93.0	139.3	107.8	71.1	116.8
79.1	99.0	71.6	110.1	99.1	119.9	95.0	101.5	113.5	112.4	107.0	101.4	124.4	68.8	41.2	91.7
64.5	73.8	114.8	103.6	86.3	143.8	91.4	95.0	96.3	93.8	81.5	93.0	109.9	47.5	59.7	93.1
119.4	91.4	111.8	97.0	105.0	126.5	106.6	93.4	112.6	117.6	71.3	84.5	127.5	72.4	86.4	116.0
96.3	90.7	116.4	108.3	102.5	61.3	94.1	94.4	103.7	115.9	84.2	76.1	91.2	89.6	78.8	106.8
83.3	85.0	110.8	116.3	83.7	93.0	85.2	98.2	96.9	97.8	86.5	67.6	112.1	82.9	72.9	101.4
99.9	101.5	106.1	99.3	97.4	139.3	98.5	98.2	110.3	116.8	99.3	76.1	112.8	91.1	62.1	109.5
96.7	102.9	98.7	82.9	92.3	129.2	99.0	98.5	111.9	118.5	113.8	76.1	110.2	105.2	46.5	101.2
130.2	92.5	92.9	92.0	109.5	138.7	90.5	107.7	114.1	120.9	118.1	76.1	112.0	79.4	76.2	112.0
96.4	94.4	100.9	106.4	91.1	85.1	90.2	110.2	99.3	106.0	108.4	76.1	88.8	96.7	80.8	103.5
90.7	82.3	103.4	116.5	88.7	113.5	90.0	101.9	95.9	100.7	128.2	67.6	84.0	86.0	85.5	96.3
113.3	86.5	90.3	99.0	104.4	124.6	96.1	93.2	102.7	107.9	139.7	76.1	87.5	87.2	56.0	99.8
122.5	101.5	77.7	126.8	105.0	123.3	98.4	109.6	109.1	123.5	124.0	84.5	76.7	101.8	40.5	108.4
81.8	94.5	94.2	111.8	92.6	136.7	93.2	95.0	100.9	113.2	89.2	84.5	80.4	76.5	49.9	93.2
60.4	81.4	113.2	97.4	82.7	131.9	81.7	97.3	92.0	99.9	56.4	76.1	91.9	78.9	41.6	88.6
80.2	96.6	98.1	85.9	95.1	137.9	93.7	95.2	102.7	116.3	68.4	84.5	88.1	97.2	69.1	102.7
107.8	98.2	101.3	100.2	96.3	60.4	90.6	96.8	101.1	117.2	79.4	76.1	78.0	98.5	74.3	100.1
94.6	82.2	101.7	110.5	85.8	104.3	68.1	88.3	91.6	97.2	85.7	76.1	86.1	82.4	93.8	93.7
122.2	99.2	67.0	93.4	104.8	139.7	86.3	95.6	104.5	115.2	106.1	76.1	88.8	86.5	113.1	99.5
128.2	94.0	71.8	105.9	110.8	135.1	90.1	99.3	109.0	118.2	113.7	76.1	98.1	77.4	76.3	100.7
145.4	87.5	99.4	109.7	115.8	136.5	86.5	101.9	107.8	115.9	110.3	84.5	96.1	67.7	99.1	108.3
124.2	92.5	109.1	123.2	106.3	69.6	81.4	113.8	93.9	97.4	93.1	84.5	89.0	87.2	82.4	109.1

第2表 業種別鉱工業生産

	鉱工業													
	製造工業	鉄鋼・非鉄金属工業			金属製品工業	汎用・生産用・業務用機械工業			電気機械工業(旧分類)	電子部品・デバイス工業	電気機械工業	情報通信機械工業		
鉄鋼業		非鉄金属工業	汎用機械工業	生産用機械工業		業務用機械工業								
ウエト	10000.0	9994.3	408.8	73.5	335.3	332.6	928.2	343.1	447.7	137.4	2630.5	1770.4	720.3	139.8
2019年1月	112.6	112.5	118.0	137.1	114.4	122.3	138.3	114.0	165.5	110.1	114.0	111.6	117.6	124.1
2月	109.6	109.6	122.0	138.5	118.0	126.7	140.9	119.4	165.8	111.6	99.3	90.3	118.1	104.0
3月	109.9	109.9	122.0	141.9	117.6	93.8	139.4	127.8	164.1	121.7	103.5	99.3	114.2	105.2
4月	109.0	109.1	122.0	135.0	118.7	177.5	147.0	125.3	165.4	138.5	87.9	74.9	113.7	114.2
5月	112.9	112.9	132.1	140.0	129.4	102.2	161.9	133.2	181.8	151.7	99.6	88.5	122.4	131.4
6月	108.7	108.7	125.1	131.6	123.5	98.4	141.8	126.1	155.8	125.8	97.9	91.0	110.6	128.1
7月	109.9	109.9	125.4	131.1	124.1	122.5	147.8	134.9	162.8	129.5	94.5	84.2	114.4	136.4
8月	108.1	108.1	116.7	125.7	114.5	109.7	141.1	130.0	150.5	122.2	95.3	87.8	102.6	163.5
9月	105.0	105.0	116.1	122.0	116.2	91.8	137.9	124.1	151.1	125.8	92.5	81.8	109.6	141.1
10月	106.2	106.2	115.4	119.6	114.2	107.1	125.8	115.2	139.3	120.4	109.1	108.1	106.8	132.4
11月	106.8	106.8	112.1	115.6	111.4	115.5	122.7	111.8	129.9	130.4	107.5	107.5	102.5	102.8
12月	105.5	105.6	110.3	118.0	108.7	185.1	122.9	112.9	128.7	131.9	106.8	107.0	105.9	100.9
2020年1月	103.1	103.1	112.4	124.7	110.0	109.5	116.5	117.2	111.5	121.4	104.4	103.6	106.0	105.4
2月	108.5	108.5	110.0	115.1	108.1	136.5	113.1	110.8	115.5	117.7	104.9	106.3	102.0	105.6
3月	102.6	102.6	104.9	112.4	103.2	125.3	110.2	113.6	106.8	128.0	100.8	98.5	106.8	100.1
4月	99.2	99.2	96.7	98.0	96.4	93.9	101.9	98.5	104.2	98.2	109.9	114.4	102.4	100.0
5月	95.3	95.3	85.6	72.3	88.0	97.9	94.5	80.7	106.3	81.6	103.1	103.1	102.4	120.0
6月	92.8	92.9	81.7	83.6	81.3	90.4	90.2	78.7	108.7	49.4	99.5	98.7	99.1	127.0
7月	94.3	94.3	84.4	85.2	84.1	76.1	82.9	85.8	88.4	54.9	101.0	104.5	95.7	103.7
8月	100.9	100.9	94.1	92.6	94.1	83.6	89.7	77.4	95.2	95.4	105.0	111.4	88.5	100.6
9月	101.6	101.5	102.0	92.2	105.2	78.8	91.4	95.0	86.9	98.2	102.3	103.2	97.3	109.7
10月	101.5	101.5	107.0	101.8	108.2	82.7	99.2	108.9	88.0	126.8	88.5	83.9	97.4	102.0
11月	98.4	98.4	107.9	108.7	107.7	89.4	99.8	112.6	90.9	109.7	88.9	81.6	101.6	94.7
12月	101.2	101.2	107.9	104.7	108.5	86.6	108.7	113.6	106.3	106.2	98.6	101.0	100.0	49.8
2021年1月	103.9	103.9	112.1	111.8	112.4	119.5	97.2	122.2	77.5	95.1	98.5	101.4	103.1	45.3
2月	101.1	101.1	110.4	108.7	110.4	74.0	104.5	123.5	95.5	85.1	99.4	103.3	104.6	41.4
3月	103.8	103.8	112.5	108.8	113.5	100.0	106.0	127.1	102.5	78.7	99.7	101.4	106.1	59.0
4月	108.1	108.1	115.9	114.9	116.0	92.0	113.0	127.8	106.9	86.2	99.2	100.1	109.7	34.0
5月	103.9	103.9	111.4	116.3	109.9	103.5	117.1	133.8	109.1	87.9	100.6	102.0	112.6	18.5
6月	107.4	107.4	115.6	120.4	114.5	102.1	121.8	137.8	115.7	93.2	101.0	102.4	114.5	19.4
7月	109.6	109.6	118.7	125.7	117.3	151.6	126.2	138.7	123.4	101.7	100.9	100.4	115.0	31.7
8月	99.5	99.5	117.1	125.0	114.8	88.4	108.0	136.5	90.0	91.6	102.2	102.6	115.3	16.1
9月	98.5	98.5	113.4	123.4	112.4	105.9	119.4	134.2	113.9	101.2	98.9	101.1	108.8	14.4
10月	103.8	103.8	108.5	110.6	108.0	97.4	112.8	130.5	108.2	92.0	108.0	113.0	113.6	17.3
11月	106.6	106.6	109.2	115.6	107.8	74.8	121.4	130.8	126.8	84.6	103.3	103.6	113.6	10.0
12月	108.9	108.9	108.3	111.4	107.4	138.1	118.7	137.5	112.3	96.3	102.8	102.6	105.8	75.5
2022年1月	106.7	106.7	110.3	114.0	109.9	86.9	121.9	123.8	126.4	105.2	111.3	112.1	113.9	90.8
2月	109.8	109.8	108.8	112.9	107.6	73.1	122.9	128.3	118.6	118.5	115.9	117.9	115.2	100.4
3月	107.9	107.9	107.2	114.9	105.3	49.4	124.8	129.5	121.8	130.2	128.5	134.9	120.1	100.5
4月	97.5	97.5	110.5	118.1	108.8	83.2	123.9	134.2	117.2	111.2	100.0	93.5	115.7	93.3
5月	104.9	104.9	109.7	113.4	108.4	74.2	125.8	130.4	114.8	137.3	107.0	107.3	112.4	76.4
6月	113.3	113.3	110.8	116.7	109.4	77.6	129.6	135.7	115.7	153.3	126.4	135.5	117.8	78.0
7月	107.4	107.4	108.4	113.5	107.4	75.8	133.2	129.8	136.5	131.0	112.0	113.5	119.4	61.8
8月	107.8	107.8	106.6	106.2	106.4	119.0	138.4	131.4	142.1	129.0	107.0	102.6	123.5	84.7
9月	105.3	105.3	105.8	108.5	106.2	68.8	138.3	132.1	143.2	132.8	109.2	105.4	122.5	88.7
10月	102.9	102.9	106.5	104.6	106.7	70.5	142.1	134.1	154.0	139.4	100.1	91.5	124.4	82.4
11月	104.5	104.5	105.9	103.9	106.3	71.8	141.3	130.1	153.9	140.7	107.0	97.7	127.7	86.4
12月	98.7	98.7	105.0	104.4	104.9	65.9	140.2	129.8	156.2	121.3	100.8	90.6	128.6	73.2
2023年1月	99.0	99.0	100.0	101.0	99.8	79.4	135.6	127.4	142.2	125.8	92.8	83.5	122.7	61.7
2月	101.4	101.4	99.8	99.2	99.7	76.8	125.0	125.9	122.7	129.0	101.3	95.7	125.1	54.3
3月	100.4	100.4	100.9	107.1	99.1	93.2	138.0	125.6	145.3	142.0	82.7	65.9	125.1	63.3
4月	99.8	99.8	109.9	106.8	110.7	81.5	142.8	122.0	162.6	135.7	89.5	76.4	121.8	77.2
5月	99.2	99.2	105.2	106.8	105.0	76.5	145.5	126.0	162.5	137.0	86.3	73.5	112.3	103.9
6月	99.7	99.7	106.9	105.4	107.5	198.1	144.2	126.6	159.3	138.3	89.5	76.2	120.9	100.3
7月	100.4	100.4	105.1	105.1	105.3	83.0	146.1	128.1	164.0	127.4	84.7	69.3	118.5	117.7
8月	100.1	100.1	108.1	102.5	109.3	83.3	141.7	129.9	152.9	132.2	83.3	68.1	119.5	114.2
9月	98.9	98.9	106.9	104.0	107.9	81.2	137.3	122.2	153.3	121.5	85.5	70.3	122.9	89.6
10月	101.3	101.3	105.8	104.9	105.7	74.4	130.7	107.8	149.7	124.8	90.1	75.6	128.5	82.3
11月	100.8	100.8	105.7	103.8	106.0	74.6	121.3	115.8	133.0	109.5	86.4	73.3	119.6	72.5
12月	104.0	104.0	108.8	105.9	109.2	93.1	127.5	120.1	139.6	104.9	92.5	83.5	122.4	62.0

指 数 (季節調整済指数)

2020年=100

輸送機械工業	窯業・土石製品工業	化学工業	石油・石炭製品工業	プラスチック製品工業	パルプ・紙・紙加工品工業	繊維工業	食料品工業	その他工業	製造業				電力事業	産業総合	
									ゴム製品工業	家具工業	木材・木製品工業	その他製品工業			
1534.1	321.6	1602.4	493.4	477.5	66.9	54.8	698.4	445.1	262.6	37.2	45.8	99.5	5.7	104.5	10104.5
105.4	113.3	116.4	111.4	92.2	122.2	104.2	101.5	115.2	117.9	134.2	103.1	105.5	116.2	105.6	112.4
99.7	110.8	114.2	110.0	89.1	115.5	95.6	99.8	117.9	117.7	147.6	120.6	109.3	108.5	91.9	109.3
97.8	112.4	143.7	108.2	88.6	127.3	95.8	100.4	116.1	119.6	133.3	103.3	103.8	101.0	80.9	109.6
100.0	114.8	125.5	113.2	89.4	99.8	88.7	104.8	120.1	122.4	122.6	101.8	128.1	124.4	98.0	108.9
115.7	119.3	115.4	114.6	92.8	115.4	89.2	92.2	119.0	123.3	133.9	95.7	115.3	123.8	103.7	112.8
109.2	118.7	108.3	105.0	93.2	128.5	93.9	99.8	118.2	119.3	135.2	112.7	117.3	122.0	99.2	108.8
105.1	113.9	114.1	114.3	90.8	119.4	85.4	108.5	122.2	119.5	150.1	110.9	125.5	122.5	75.6	109.7
109.7	119.1	113.1	106.9	90.6	147.8	109.8	93.8	118.3	115.4	149.4	107.5	111.2	115.6	108.1	108.2
102.4	111.1	108.3	109.2	93.2	115.1	83.9	98.8	118.6	115.4	135.8	108.7	121.4	118.8	117.3	105.0
87.6	108.8	108.6	119.6	88.9	100.1	94.8	99.1	115.9	113.5	151.6	107.2	114.3	102.3	110.8	106.1
86.6	110.1	110.5	114.6	86.8	116.6	97.8	104.2	113.4	109.9	154.4	110.9	108.9	100.5	101.9	106.6
85.0	104.8	108.4	106.2	85.8	109.3	100.4	95.3	114.0	106.3	152.9	113.5	119.5	98.3	111.9	105.7
84.1	103.9	112.0	102.7	104.0	108.4	86.3	101.7	113.1	111.2	121.6	112.6	116.2	95.8	97.0	102.9
102.2	106.2	94.7	108.2	99.6	109.5	92.3	100.9	110.8	111.3	109.0	113.7	115.4	98.5	100.1	108.4
102.1	105.5	81.5	109.9	99.8	113.5	99.3	103.5	107.6	104.6	108.9	103.4	116.9	102.3	100.4	102.5
97.5	98.1	88.7	93.4	99.6	107.1	102.1	98.9	96.0	86.9	112.8	103.3	111.4	104.5	88.2	99.0
89.6	83.8	96.2	80.5	95.3	79.0	110.1	93.5	82.7	75.3	69.6	105.8	92.7	97.1	62.6	95.0
85.2	80.2	99.3	99.4	95.3	94.2	91.4	94.1	71.7	69.1	45.5	101.2	72.5	96.0	103.9	93.2
92.4	93.7	94.6	106.8	96.9	84.2	107.4	99.1	91.3	90.3	113.4	111.1	76.2	95.6	91.1	94.5
103.9	95.3	96.6	110.0	99.4	71.4	111.3	108.6	101.1	102.9	99.2	89.0	96.7	99.2	117.6	101.2
109.9	103.3	102.0	103.0	99.0	101.7	112.1	97.9	106.9	112.7	104.0	80.8	98.1	104.1	129.8	101.7
120.2	108.5	103.3	93.2	104.2	112.4	104.9	100.0	107.4	115.1	92.5	94.4	96.8	110.7	100.9	101.5
101.1	105.9	105.6	95.1	101.8	119.2	96.9	94.0	104.1	110.7	83.8	95.0	97.6	101.4	104.4	98.4
105.2	106.4	105.4	97.7	101.4	46.9	86.7	104.4	107.0	110.9	96.4	93.6	106.4	95.1	103.3	101.2
108.2	111.6	109.1	105.4	99.8	126.6	102.0	101.0	110.0	112.4	105.9	105.3	108.6	113.3	101.5	103.7
80.2	108.2	122.3	102.1	100.6	110.1	96.6	97.1	111.2	115.9	100.9	93.3	117.0	108.4	98.3	101.1
91.9	108.6	136.6	102.5	104.2	105.6	108.1	98.4	112.3	114.7	105.5	95.5	115.9	86.0	97.2	103.7
113.8	103.4	122.5	115.7	108.3	119.1	100.9	95.5	118.3	120.6	117.8	103.3	123.2	103.2	97.7	107.9
83.2	105.0	112.1	88.1	101.3	122.6	90.6	99.1	121.7	120.1	134.0	104.7	130.0	122.9	87.7	103.8
113.3	100.3	109.4	76.3	105.6	115.4	99.6	97.1	122.6	121.4	144.5	109.3	130.6	110.5	83.2	107.4
120.1	105.3	112.4	66.2	102.4	111.9	101.3	97.3	121.1	120.5	117.2	105.8	132.3	100.5	88.1	109.6
67.2	98.4	112.2	87.6	90.7	146.8	93.2	100.4	119.0	112.6	109.0	117.3	132.5	90.1	73.3	99.3
61.0	96.0	111.1	111.4	90.4	110.8	102.7	96.4	112.1	105.6	113.4	107.0	125.7	94.4	67.5	98.0
81.6	93.6	108.4	111.5	100.9	125.6	98.4	94.2	111.0	105.6	108.8	104.0	129.2	94.5	70.1	103.4
104.1	94.3	112.5	114.8	101.5	118.1	98.4	99.2	114.3	111.5	104.8	102.9	131.6	104.4	62.7	106.1
124.8	94.7	110.6	108.8	103.6	107.3	105.8	100.0	113.4	113.4	101.2	101.0	123.9	102.7	64.6	108.4
100.4	91.5	109.2	106.6	103.5	120.6	95.9	89.6	111.1	112.2	101.4	86.6	124.5	92.3	94.9	106.5
100.8	95.2	118.0	102.5	102.9	114.1	101.5	99.0	108.7	111.1	105.5	93.5	114.9	97.0	92.7	109.5
105.1	93.9	95.8	107.8	100.8	106.7	97.1	94.6	113.1	113.5	108.8	94.5	121.6	93.8	72.6	107.6
82.1	97.8	86.0	112.0	97.5	115.0	93.4	100.2	108.7	112.7	99.4	89.5	113.1	74.2	56.4	97.0
86.2	91.9	106.0	113.9	99.8	125.9	94.0	101.5	108.0	109.0	103.1	87.2	116.8	72.8	75.3	104.5
106.2	94.9	106.6	118.0	100.0	109.6	99.0	97.9	111.9	114.1	106.8	78.5	126.6	71.2	86.5	113.3
99.1	91.6	106.0	110.4	99.0	127.4	91.2	96.5	107.0	112.3	107.6	75.6	106.1	89.9	70.9	107.1
103.3	94.5	102.4	111.9	99.1	116.2	90.6	99.3	109.7	112.3	108.1	76.9	113.9	89.1	63.6	107.3
99.0	97.1	99.5	98.9	97.7	120.0	98.2	101.3	109.6	111.6	107.0	79.8	111.7	90.1	67.3	104.9
101.7	95.0	100.3	84.8	90.2	117.3	96.3	99.0	107.2	111.0	115.6	77.1	107.5	93.0	63.3	102.5
105.2	88.4	91.5	93.3	98.1	119.7	93.4	98.2	106.7	110.8	121.6	71.8	107.2	81.0	81.5	104.2
97.6	91.7	90.3	94.8	90.9	147.0	92.6	96.2	103.2	109.2	113.7	76.5	96.3	89.1	71.0	98.4
98.7	84.1	94.6	105.1	95.6	117.8	91.1	106.6	101.8	108.6	110.8	76.7	92.0	84.3	61.6	98.6
105.3	87.5	100.1	102.6	101.1	115.5	96.0	98.0	99.7	109.1	106.6	77.0	84.6	85.6	50.3	100.8
98.5	92.1	118.2	108.7	94.4	106.1	91.5	103.3	97.5	112.3	81.8	84.5	70.8	89.0	48.2	99.9
91.4	92.3	107.4	110.4	93.0	121.9	89.6	97.1	99.5	113.3	91.1	76.8	80.2	86.5	67.6	99.5
87.8	98.8	101.3	106.7	94.3	115.3	86.4	100.7	101.9	114.4	78.5	70.0	94.1	109.3	55.9	98.7
73.2	98.0	93.7	104.6	92.6	121.5	86.8	99.9	101.6	112.1	99.5	78.6	85.1	93.4	68.0	99.5
110.0	95.8	92.7	104.4	95.1	117.5	87.7	99.9	103.5	112.1	102.3	77.3	89.2	93.5	69.2	100.1
115.3	91.2	93.2	106.4	101.1	122.4	76.5	90.6	102.4	111.0	106.2	83.8	86.5	86.8	82.1	99.9
123.2	92.7	65.2	97.5	105.0	117.2	83.4	99.4	103.2	110.2	112.7	81.3	88.4	82.7	113.2	98.9
126.4	87.4	75.6	109.8	105.2	119.7	86.5	99.2	101.8	109.2	108.3	77.4	90.1	69.5	92.7	101.1
116.2	86.8	99.0	112.6	104.0	118.0	88.4	95.6	99.9	106.4	105.0	80.8	88.9	72.4	94.6	100.7
127.7	91.1	99.4	112.6	107.6	123.3	84.2	100.4	99.1	102.8	95.7	85.3	96.1	78.9	75.6	103.9

第3表 財別鉱工業生産指数（原指数）

2020年=100

	鉱工業	最終需用財							生産財		
			投資財	資本財	建設財	消費財	耐久消費財	非耐久消費財		鉱工業用生産財	その他用生産財
ウェイト	10000.0	3916.1	1788.8	1158.8	630.0	2127.3	1131.2	996.1	6083.9	5451.5	632.4
2019年平均	108.7	112.3	127.8	136.1	112.5	99.3	97.3	101.5	106.4	105.6	113.2
2020年平均	100.0	100.0	100.0	100.0	100.0	100.0	100.0	100.0	100.0	100.0	100.0
2021年平均	104.7	98.8	105.9	107.3	103.5	92.8	87.2	99.2	108.5	108.8	106.2
2022年平均	105.5	103.7	110.2	123.9	85.0	98.1	96.2	100.3	106.7	106.7	106.8
2023年平均	100.3	111.6	122.1	137.7	93.6	102.7	103.0	102.4	93.1	91.8	103.6
2019年1月	111.3	106.7	116.6	126.9	97.6	98.3	99.0	97.5	114.4	114.9	109.9
2月	105.4	115.0	133.0	143.4	113.8	100.0	102.2	97.4	99.2	97.8	111.0
3月	113.8	127.4	155.9	156.3	155.4	103.4	102.8	104.0	105.1	103.4	119.5
4月	105.5	116.0	135.3	139.1	128.4	99.7	95.2	104.8	98.8	96.5	118.5
5月	105.6	107.0	121.2	137.4	91.3	95.1	97.4	92.6	104.7	104.7	104.6
6月	106.9	111.7	126.0	140.4	99.5	99.6	101.4	97.5	103.8	103.7	104.3
7月	113.7	118.5	130.9	139.1	115.7	108.2	108.3	108.0	110.6	109.4	121.1
8月	100.1	98.1	106.2	116.4	87.5	91.4	90.4	92.5	101.4	101.0	105.0
9月	108.3	112.8	125.7	140.0	99.4	102.0	104.5	99.2	105.4	104.1	116.5
10月	110.5	110.0	122.4	131.2	106.2	99.6	94.9	104.8	110.8	109.6	120.9
11月	111.6	112.0	126.7	133.0	114.9	99.6	89.4	111.3	111.4	110.7	116.8
12月	111.6	112.3	133.7	130.1	140.2	94.4	82.1	108.4	111.1	111.2	110.4
2020年1月	102.5	93.0	96.6	99.2	91.8	90.0	83.8	97.1	108.5	109.0	104.5
2月	102.9	109.1	113.3	106.1	126.4	105.6	112.2	98.1	99.0	97.9	108.1
3月	108.6	129.1	144.7	122.2	186.1	116.0	122.0	109.2	95.3	92.8	117.1
4月	95.6	96.2	93.1	94.9	89.9	98.8	97.7	100.1	95.2	94.5	101.9
5月	85.0	79.1	79.7	77.3	84.1	78.6	75.0	82.8	88.8	90.2	77.1
6月	94.7	93.1	89.9	90.0	89.7	95.8	99.0	92.2	95.8	96.8	86.8
7月	98.0	94.7	89.3	89.2	89.6	99.2	97.5	101.1	100.1	100.2	99.4
8月	91.9	85.9	79.9	83.1	74.1	90.9	78.7	104.8	95.8	96.4	90.3
9月	106.1	103.0	100.6	107.0	88.8	105.0	111.6	97.4	108.1	108.9	101.6
10月	102.3	105.1	101.0	105.3	93.0	108.6	114.4	102.0	100.5	100.3	102.6
11月	103.7	105.6	105.3	110.1	96.3	105.8	110.4	100.7	102.5	102.4	103.9
12月	108.7	106.2	106.8	115.8	90.2	105.6	97.8	114.5	110.3	110.7	106.6
2021年1月	100.0	91.6	93.4	90.8	98.1	90.1	83.9	97.2	105.3	105.9	100.0
2月	98.7	91.6	98.4	106.0	84.4	85.8	77.5	95.2	103.4	102.9	107.4
3月	111.9	116.3	133.7	120.9	157.5	101.6	99.6	103.8	109.1	108.0	118.9
4月	104.1	101.1	98.4	104.0	88.1	103.3	103.0	103.7	106.1	104.7	117.8
5月	91.7	77.8	85.7	85.3	86.5	71.0	56.3	87.8	100.7	101.9	90.8
6月	109.9	106.1	111.4	118.4	98.5	101.7	111.6	90.4	112.3	114.0	97.7
7月	111.7	110.7	122.1	117.5	130.5	101.1	111.3	89.4	112.4	114.6	93.8
8月	92.4	75.6	83.9	86.2	79.7	68.6	45.1	95.3	103.3	104.8	90.1
9月	102.8	91.4	107.5	108.3	105.9	77.8	58.7	99.5	110.1	110.2	109.2
10月	102.4	90.5	97.9	96.3	100.8	84.2	70.2	100.1	110.1	109.1	118.6
11月	114.5	112.9	115.7	128.7	91.7	110.5	109.9	111.3	115.5	115.2	118.1
12月	116.6	120.3	123.1	124.8	120.0	118.0	119.4	116.5	114.1	114.3	112.2
2022年1月	102.4	92.0	94.0	100.3	82.6	90.2	89.0	91.6	109.1	109.8	103.4
2月	107.6	106.3	108.5	122.5	82.9	104.4	110.4	97.5	108.5	108.6	107.5
3月	117.3	122.1	126.2	139.5	101.7	118.6	131.7	103.7	114.2	113.2	122.9
4月	92.3	94.3	101.8	111.1	84.7	88.0	74.6	103.2	90.9	88.0	115.8
5月	93.5	82.1	84.0	88.8	75.1	80.6	65.7	97.5	100.8	100.7	101.7
6月	116.3	108.8	110.6	123.0	88.0	107.3	114.4	99.2	121.1	122.8	106.6
7月	107.1	98.4	107.5	118.0	88.2	90.7	85.0	97.1	112.7	113.2	108.3
8月	101.7	98.3	109.9	119.7	92.1	88.4	76.8	101.6	103.9	104.0	102.9
9月	109.9	106.6	119.6	140.3	81.5	95.6	93.4	98.1	112.1	112.7	106.8
10月	101.8	104.2	115.0	131.9	83.9	95.2	93.2	97.3	100.3	100.7	96.2
11月	112.4	122.0	127.1	151.7	82.0	117.6	126.6	107.5	106.3	106.0	108.4
12月	103.7	108.8	118.1	140.4	77.2	100.9	93.3	109.5	100.5	100.3	101.5
2023年1月	96.4	98.8	101.0	117.5	70.7	97.0	88.0	107.1	94.8	94.1	100.7
2月	100.3	105.0	108.4	127.8	72.9	102.1	105.9	97.7	97.3	96.4	104.3
3月	109.1	134.5	159.8	161.7	156.3	113.3	113.2	113.3	92.8	90.4	113.3
4月	93.6	98.1	109.0	124.9	79.7	88.9	80.2	98.7	90.8	89.1	104.7
5月	89.1	88.8	96.6	108.3	75.3	82.3	68.0	98.5	89.2	88.8	92.9
6月	103.1	114.9	146.4	141.8	154.7	88.4	81.6	96.2	95.5	95.5	95.0
7月	100.3	112.2	122.9	141.2	89.4	103.2	106.5	99.4	92.7	91.8	100.7
8月	93.7	102.1	110.8	130.2	75.1	94.8	94.1	95.5	88.3	87.4	95.5
9月	99.3	118.4	130.6	154.8	86.1	108.1	117.9	97.1	87.1	85.2	103.1
10月	101.0	118.8	123.4	146.9	80.1	115.0	124.9	103.8	89.5	87.0	110.6
11月	108.4	124.1	125.8	151.8	77.9	122.6	137.9	105.3	98.3	96.6	112.6
12月	109.4	123.3	131.0	145.3	104.8	116.8	117.2	116.4	100.4	99.3	109.8

第4表 財別鉱工業生産指数（季節調整済指数）

2020年=100

ウエイ	鉱工業	最終需用財							生産財		
		投資財	資本財	建設財	消費財	耐久消費財	非耐久消費財	生産財	鉱工業用生産財	その他用生産財	
ウエイ	10000.0	3916.1	1788.8	1158.8	630.0	2127.3	1131.2	996.1	6083.9	5451.5	632.4
2019年1月	112.6	113.7	126.7	137.0	115.5	102.9	104.0	101.4	111.6	111.3	114.1
2月	109.6	111.7	131.2	138.6	115.7	97.3	94.6	99.5	105.0	104.1	111.3
3月	109.9	112.0	123.5	138.6	97.1	96.7	92.2	103.8	110.9	110.8	112.5
4月	109.0	116.4	139.4	142.8	139.3	100.8	97.2	104.6	106.2	105.8	114.6
5月	112.9	120.2	136.7	157.6	104.9	107.0	111.3	99.4	109.1	108.2	114.0
6月	108.7	114.5	130.1	142.9	104.5	102.0	102.0	103.1	105.7	104.9	114.5
7月	109.9	117.4	132.8	141.9	113.4	103.6	103.4	104.7	105.8	104.3	117.6
8月	108.1	112.4	123.4	131.9	107.4	103.7	111.7	97.1	105.4	104.3	114.1
9月	105.0	111.5	123.3	134.6	99.0	101.6	101.0	102.0	100.9	99.6	113.1
10月	106.2	103.4	115.0	122.6	103.3	94.8	87.5	103.7	108.5	107.5	116.7
11月	106.8	105.8	119.8	123.7	112.1	93.0	83.4	103.5	106.8	106.1	111.6
12月	105.5	107.7	129.7	121.0	146.0	91.0	84.3	97.8	104.4	104.1	107.1
2020年1月	103.1	98.4	104.0	107.3	106.3	93.7	87.3	101.1	105.6	105.3	108.2
2月	108.5	106.7	116.4	110.2	122.0	101.5	103.2	102.6	103.8	103.0	109.7
3月	102.6	110.8	112.4	105.8	117.4	105.1	104.0	107.5	98.4	97.2	108.2
4月	99.2	97.8	97.3	98.1	98.5	100.5	102.5	97.6	101.5	102.7	97.5
5月	95.3	95.8	96.9	94.9	98.8	94.5	96.4	90.0	95.2	96.0	85.9
6月	92.8	90.7	89.0	87.7	93.3	92.3	89.7	96.3	94.5	94.6	93.5
7月	94.3	93.0	89.0	90.3	86.5	96.2	93.3	100.4	95.9	95.5	97.6
8月	100.9	100.2	94.5	96.7	90.9	105.1	101.4	110.2	101.0	101.0	98.9
9月	101.6	99.8	96.3	100.5	88.4	103.3	106.0	99.1	102.6	103.2	98.4
10月	101.5	105.2	101.3	103.3	93.3	107.6	115.5	99.3	98.8	98.9	98.5
11月	98.4	97.5	97.8	100.3	93.8	96.9	98.8	94.5	99.0	99.0	99.5
12月	101.2	99.1	100.3	104.2	92.3	99.4	96.7	102.0	103.5	103.5	103.1
2021年1月	103.9	101.1	104.4	103.2	112.9	98.0	93.6	103.5	105.3	105.3	105.4
2月	101.1	87.5	96.0	101.3	87.3	82.1	69.0	98.5	107.5	107.4	107.6
3月	103.8	98.3	102.8	102.9	100.8	88.9	81.4	99.3	109.8	110.2	107.3
4月	108.1	103.1	103.2	107.7	96.0	105.7	109.4	100.9	113.0	113.7	112.5
5月	103.9	95.6	105.8	105.9	101.9	86.8	74.7	95.5	108.7	109.1	101.6
6月	107.4	103.1	110.7	116.2	101.9	97.1	99.0	94.9	110.3	110.8	104.7
7月	109.6	111.9	124.5	122.1	127.3	101.9	112.3	90.6	108.8	110.3	93.3
8月	99.5	85.5	96.0	97.6	96.3	77.4	56.9	98.3	107.2	108.0	97.3
9月	98.5	89.1	103.0	101.9	106.2	77.4	56.9	101.2	104.4	104.4	106.3
10月	103.8	93.1	100.7	96.8	100.9	85.8	73.9	99.0	110.2	109.5	115.3
11月	106.6	101.0	105.0	113.6	89.6	97.4	92.3	103.1	110.3	110.2	111.8
12月	108.9	112.3	115.3	111.9	122.0	110.5	117.3	103.2	108.3	108.2	108.9
2022年1月	106.7	102.3	106.2	114.7	96.1	98.0	100.4	96.1	108.6	108.7	108.3
2月	109.8	101.6	106.2	116.9	87.1	99.7	98.0	100.9	111.9	112.5	107.5
3月	107.9	101.5	95.0	117.7	63.9	103.2	105.3	100.7	115.1	115.7	111.2
4月	97.5	98.7	109.9	117.9	93.1	92.3	82.6	101.2	98.0	96.8	111.2
5月	104.9	99.7	102.6	108.6	88.4	97.4	86.1	105.3	107.7	106.7	113.2
6月	113.3	105.2	109.8	121.2	90.5	101.4	99.6	104.6	118.3	118.8	113.9
7月	107.4	103.3	113.5	126.6	87.3	94.4	91.0	98.6	109.7	109.5	108.5
8月	107.8	108.5	122.3	132.1	110.3	98.0	95.0	103.3	106.2	105.6	109.8
9月	105.3	104.3	114.6	132.2	81.5	96.0	92.2	99.5	106.4	106.8	104.2
10月	102.9	106.0	116.2	131.6	82.2	97.4	97.3	98.2	101.2	101.9	94.5
11月	104.5	108.7	115.6	133.2	81.6	102.5	104.5	99.2	101.5	101.5	102.2
12月	98.7	103.9	113.0	128.7	78.2	96.2	94.2	97.5	97.4	97.1	99.6
2023年1月	99.0	106.4	113.4	131.5	84.7	100.9	93.1	110.4	94.6	93.7	103.7
2月	101.4	105.6	111.6	127.4	83.0	100.1	97.6	100.8	98.3	97.7	103.2
3月	100.4	111.2	122.0	136.7	94.9	98.6	91.5	107.0	94.1	93.2	101.6
4月	99.8	107.1	120.6	137.5	88.7	96.9	91.7	98.6	95.9	95.4	101.5
5月	99.2	107.0	117.4	133.6	88.2	98.2	92.5	103.3	93.8	92.8	102.4
6月	99.7	110.5	142.5	138.3	149.3	84.0	73.6	101.1	92.8	91.8	101.3
7月	100.4	115.7	125.8	146.4	89.1	106.6	112.5	102.0	90.4	88.9	102.3
8月	100.1	112.5	124.2	141.3	90.8	106.7	115.4	98.3	90.8	89.3	102.5
9月	98.9	117.7	126.6	146.8	88.2	110.4	120.3	100.1	84.4	82.4	102.8
10月	101.3	117.1	121.9	141.7	82.8	113.7	122.9	103.6	90.3	88.2	107.1
11月	100.8	111.6	116.8	134.6	83.3	107.0	112.4	99.4	93.5	91.9	106.5
12月	104.0	119.7	124.7	138.6	95.3	113.4	120.4	105.2	98.8	97.4	109.6

第5表 業種別生産者製品在

	鉱工業	製造工業									電気機械工業 (旧分類)	電子部 品・デバ イス工業	電気 機械工業	情報通信 機械工業
		鉄鋼・ 非鉄金属 工業	鉄鋼業	非鉄金属 工業	金属製品 工業	汎用・ 生産用・ 業務用機 械工業	汎用 機械工業	生産用 機械工業	業務用 機械工業					
ウエト	10000.0	9976.9	564.5	125.1	439.4	186.2	468.1	160.9	264.5	42.7	2163.0	1188.3	780.3	194.4
2019年平均	100.2	100.1	105.2	-	-	90.4	130.8	-	-	-	105.9	-	-	-
2020年平均	100.0	100.0	100.0	-	-	100.0	100.0	-	-	-	100.0	-	-	-
2021年平均	87.9	87.9	82.8	-	-	88.5	94.7	-	-	-	61.2	-	-	-
2022年平均	92.6	92.7	96.8	-	-	105.2	106.3	-	-	-	77.7	-	-	-
2023年平均	93.9	94.0	107.6	-	-	109.9	88.3	-	-	-	88.9	-	-	-
2019年1月	102.7	102.6	102.3	-	-	86.9	118.8	-	-	-	110.3	-	-	-
2月	106.1	106.1	106.6	-	-	89.2	126.2	-	-	-	124.7	-	-	-
3月	91.4	91.3	106.6	-	-	78.7	126.2	-	-	-	82.6	-	-	-
4月	96.2	96.2	101.6	-	-	80.0	123.3	-	-	-	107.3	-	-	-
5月	102.0	102.0	104.4	-	-	88.0	130.5	-	-	-	121.9	-	-	-
6月	96.8	96.7	101.0	-	-	95.3	129.2	-	-	-	99.2	-	-	-
7月	102.8	102.7	102.8	-	-	95.1	140.0	-	-	-	118.8	-	-	-
8月	102.8	102.8	101.5	-	-	94.4	149.9	-	-	-	108.0	-	-	-
9月	96.1	96.1	103.7	-	-	91.5	142.6	-	-	-	78.3	-	-	-
10月	100.0	100.0	104.8	-	-	91.9	125.2	-	-	-	104.4	-	-	-
11月	104.6	104.6	112.1	-	-	95.3	132.8	-	-	-	116.3	-	-	-
12月	100.5	100.5	114.7	-	-	98.7	125.1	-	-	-	99.5	-	-	-
2020年1月	111.1	111.1	111.3	-	-	94.4	122.5	-	-	-	128.0	-	-	-
2月	111.8	111.8	108.4	-	-	93.8	119.4	-	-	-	143.9	-	-	-
3月	97.8	97.8	106.1	-	-	94.4	119.8	-	-	-	101.0	-	-	-
4月	104.3	104.3	101.9	-	-	94.9	91.1	-	-	-	135.7	-	-	-
5月	109.9	109.9	108.8	-	-	101.4	100.0	-	-	-	148.0	-	-	-
6月	96.3	96.3	111.1	-	-	103.4	85.6	-	-	-	90.1	-	-	-
7月	93.7	93.7	108.5	-	-	102.2	80.7	-	-	-	88.6	-	-	-
8月	94.2	94.2	94.6	-	-	108.1	87.4	-	-	-	89.0	-	-	-
9月	88.5	88.5	92.7	-	-	103.9	86.0	-	-	-	64.6	-	-	-
10月	96.3	96.3	87.4	-	-	101.3	92.2	-	-	-	86.6	-	-	-
11月	99.1	99.1	85.6	-	-	103.8	122.7	-	-	-	75.0	-	-	-
12月	97.0	97.0	83.6	-	-	98.4	92.5	-	-	-	49.3	-	-	-
2021年1月	102.8	102.8	72.8	-	-	95.0	108.0	-	-	-	68.7	-	-	-
2月	96.9	96.9	75.4	-	-	85.6	118.6	-	-	-	69.7	-	-	-
3月	81.9	81.9	75.2	-	-	81.8	78.9	-	-	-	50.5	-	-	-
4月	87.9	87.8	82.5	-	-	81.7	86.4	-	-	-	69.3	-	-	-
5月	85.3	85.3	83.3	-	-	81.9	129.4	-	-	-	49.1	-	-	-
6月	81.9	81.9	86.3	-	-	85.2	76.1	-	-	-	46.9	-	-	-
7月	85.0	85.0	86.0	-	-	78.3	105.6	-	-	-	53.8	-	-	-
8月	85.2	85.1	83.0	-	-	89.2	75.0	-	-	-	65.0	-	-	-
9月	82.5	82.5	81.7	-	-	92.6	76.6	-	-	-	52.9	-	-	-
10月	86.9	86.9	84.7	-	-	100.2	89.0	-	-	-	72.3	-	-	-
11月	91.4	91.4	90.9	-	-	96.2	109.0	-	-	-	79.8	-	-	-
12月	86.8	86.8	92.2	-	-	93.9	83.7	-	-	-	56.7	-	-	-
2022年1月	93.0	93.0	91.5	-	-	94.5	118.9	-	-	-	70.6	-	-	-
2月	95.6	95.6	87.5	-	-	98.3	102.2	-	-	-	83.0	-	-	-
3月	88.5	88.5	87.4	-	-	88.2	105.9	-	-	-	76.1	-	-	-
4月	87.3	87.4	89.9	-	-	90.2	108.7	-	-	-	82.5	-	-	-
5月	91.9	92.0	88.3	-	-	99.4	108.0	-	-	-	87.5	-	-	-
6月	92.5	92.6	93.0	-	-	98.1	100.4	-	-	-	84.4	-	-	-
7月	92.0	92.2	110.8	-	-	100.0	104.4	-	-	-	75.4	-	-	-
8月	93.4	93.5	103.7	-	-	115.8	86.3	-	-	-	72.9	-	-	-
9月	93.2	93.3	98.6	-	-	119.3	117.4	-	-	-	69.2	-	-	-
10月	96.1	96.2	100.7	-	-	122.1	138.9	-	-	-	75.5	-	-	-
11月	96.3	96.4	105.2	-	-	115.2	105.9	-	-	-	80.9	-	-	-
12月	91.2	91.3	104.7	-	-	121.6	78.5	-	-	-	74.7	-	-	-
2023年1月	98.8	98.9	106.4	-	-	119.7	79.5	-	-	-	99.1	-	-	-
2月	102.0	102.1	108.2	-	-	112.9	87.5	-	-	-	114.3	-	-	-
3月	93.0	93.1	106.3	-	-	109.1	86.6	-	-	-	91.3	-	-	-
4月	93.0	93.0	105.3	-	-	108.7	85.8	-	-	-	95.9	-	-	-
5月	97.6	97.7	110.6	-	-	113.1	95.8	-	-	-	101.8	-	-	-
6月	95.0	95.0	110.5	-	-	99.4	90.8	-	-	-	96.0	-	-	-
7月	94.1	94.2	110.8	-	-	107.9	92.0	-	-	-	95.7	-	-	-
8月	96.2	96.2	105.7	-	-	111.0	95.3	-	-	-	95.0	-	-	-
9月	88.1	88.2	105.9	-	-	112.3	89.9	-	-	-	64.0	-	-	-
10月	89.0	89.1	105.2	-	-	107.0	85.1	-	-	-	74.3	-	-	-
11月	91.5	91.5	108.8	-	-	111.7	90.7	-	-	-	75.0	-	-	-
12月	88.9	89.0	107.0	-	-	106.3	81.1	-	-	-	64.4	-	-	-

庫指数 (原指数)

2020年=100

輸送機械工業	窯業・土石製品工業	化学工業	石油・石炭製品工業	プラスチック製品工業	パルプ・紙・紙加工品工業	繊維工業	食料品工業	その他工業	製造業				電力事業	産業総合	
									ゴム製品工業	家具工業	木材・木製品工業	その他製品工業			
710.6	505.9	3432.5	444.2	375.8	205.7	101.2	513.1	306.1	123.0	48.4	54.4	80.3	23.1	0.0	10000.0
48.5	102.6	103.8	99.1	86.2	104.2	105.6	95.1	106.5	122.9	97.9	113.7	81.6	110.6	-	100.2
100.0	100.0	100.0	100.0	100.0	100.0	100.0	100.0	100.0	100.0	100.0	100.0	100.0	100.0	-	100.0
97.2	102.9	93.5	96.4	104.8	89.8	97.0	103.4	101.9	109.0	90.5	73.2	117.3	89.1	-	87.9
33.9	113.0	105.5	84.2	111.6	91.8	98.1	103.2	91.4	103.4	91.0	97.1	69.4	56.0	-	92.6
37.8	86.3	103.3	85.7	102.3	93.9	106.0	124.0	89.9	101.6	84.7	124.4	51.8	68.7	-	93.9
50.0	99.4	110.3	97.0	82.5	102.3	113.7	94.7	118.3	126.1	94.5	117.1	121.6	117.7	-	102.7
46.7	99.8	108.2	108.7	84.6	102.5	107.3	97.9	115.6	131.4	110.9	117.1	93.3	115.8	-	106.1
29.2	102.0	97.1	96.7	82.7	104.8	105.7	104.0	108.3	129.1	93.7	111.2	83.3	114.9	-	91.4
36.6	104.8	97.4	94.7	73.8	100.4	102.0	101.1	103.5	118.2	90.6	117.1	79.4	114.1	-	96.2
47.6	102.7	100.9	96.0	78.5	105.6	106.0	97.4	99.5	112.9	92.0	117.1	71.6	113.0	-	102.0
42.0	105.2	100.4	89.0	84.4	110.8	106.4	101.3	101.3	121.1	86.8	117.1	68.9	111.9	-	96.8
51.7	100.4	101.6	106.4	89.2	97.9	103.4	93.5	101.4	119.1	90.7	123.0	66.3	110.3	-	102.8
45.4	103.9	108.3	119.5	84.8	100.4	103.3	85.3	100.0	118.5	89.6	123.0	62.3	109.3	-	102.8
46.4	105.4	110.0	98.5	82.3	107.2	100.5	87.0	101.6	123.6	87.7	111.2	69.7	107.3	-	96.1
58.4	102.8	102.0	102.3	96.0	108.4	106.9	90.7	104.8	126.2	100.4	105.4	74.1	105.1	-	100.0
65.0	103.8	102.9	88.1	100.6	113.3	104.8	103.0	109.8	124.0	113.8	105.4	88.6	103.8	-	104.6
63.4	100.7	106.0	92.2	94.9	96.2	107.6	85.7	113.4	124.2	124.5	99.5	99.5	103.8	-	100.5
70.2	97.3	114.0	113.2	107.0	97.9	106.7	90.4	115.2	124.7	141.0	99.5	95.9	102.8	-	111.1
61.5	97.6	110.8	97.1	108.5	100.5	99.7	94.7	109.3	116.4	139.3	99.5	86.9	102.9	-	111.8
53.5	98.8	97.5	106.8	103.1	102.8	100.0	103.4	99.7	105.1	110.2	99.5	85.1	102.8	-	97.8
72.7	103.8	95.3	107.5	94.7	109.3	97.9	98.7	102.0	105.1	113.0	105.4	88.2	103.2	-	104.3
58.7	108.3	103.0	102.8	95.5	105.1	100.8	106.4	102.8	108.3	105.8	111.2	86.7	102.2	-	109.9
66.1	105.1	103.4	91.8	100.2	114.9	100.8	91.6	95.6	100.4	85.4	117.1	79.9	102.1	-	96.3
63.7	102.4	99.9	90.4	102.5	99.5	102.6	92.5	91.1	92.8	88.8	117.1	72.1	100.9	-	93.7
56.1	99.6	102.6	105.1	95.3	87.6	103.7	102.0	88.8	92.9	83.6	111.2	70.4	98.8	-	94.2
71.0	96.2	99.1	103.5	94.7	92.9	102.6	101.9	93.6	92.1	81.6	99.5	99.1	97.2	-	88.5
147.8	97.3	91.2	94.7	98.1	100.9	95.9	107.9	96.9	85.0	83.4	87.8	129.4	96.3	-	96.3
203.0	97.5	90.4	93.3	102.1	105.1	95.9	106.3	102.6	88.3	84.0	76.1	153.6	96.3	-	99.1
275.7	96.1	92.6	93.7	98.3	83.5	93.5	104.4	102.5	88.8	84.0	76.1	152.7	94.5	-	97.0
262.3	101.6	97.5	95.3	95.6	85.9	99.4	109.3	108.9	95.4	100.0	76.1	157.0	93.4	-	102.8
170.6	98.8	98.9	89.8	97.2	86.8	94.1	101.7	113.9	106.3	110.1	76.1	153.5	93.0	-	96.9
117.9	97.7	83.9	87.6	102.2	87.7	89.2	107.1	107.0	103.3	81.9	70.3	152.5	91.2	-	81.9
142.1	96.5	80.5	105.4	103.6	88.6	92.1	100.9	107.5	106.3	79.8	76.1	147.5	91.0	-	87.9
94.2	100.6	86.9	98.5	102.2	95.3	93.6	118.3	110.7	117.7	86.5	70.3	142.1	91.0	-	85.3
90.4	101.4	87.2	93.9	110.1	96.3	94.8	108.6	105.8	119.2	84.7	76.1	118.1	90.5	-	81.9
101.2	100.5	90.8	89.4	114.2	77.3	95.8	88.5	102.1	117.9	84.4	76.1	106.2	89.9	-	85.0
48.0	103.2	98.4	94.4	103.7	83.9	100.7	91.7	100.2	114.8	83.9	76.1	103.8	88.3	-	85.2
22.2	107.8	99.9	106.9	101.8	90.8	101.8	102.0	96.0	113.2	85.9	70.3	93.3	86.5	-	82.5
29.2	109.3	97.0	92.4	108.0	96.7	100.4	104.8	91.1	106.6	92.1	70.3	81.0	85.6	-	86.9
39.2	108.1	99.0	94.5	112.5	103.1	100.1	105.0	89.7	102.4	98.7	70.3	78.2	84.6	-	91.4
49.3	108.8	101.5	108.9	106.6	85.3	101.9	103.1	89.7	104.7	98.4	70.3	74.8	83.9	-	86.8
37.9	113.1	109.8	83.2	108.6	88.4	100.7	103.3	97.4	113.0	107.3	70.3	85.8	81.6	-	93.0
44.1	118.7	109.9	76.7	116.3	90.1	92.5	103.4	102.1	117.2	110.9	76.1	91.4	81.7	-	95.6
25.9	118.4	95.8	86.5	117.2	89.4	87.7	110.3	96.4	110.1	87.9	82.0	90.1	83.7	-	88.5
17.8	120.6	90.2	91.6	114.5	90.5	93.0	97.9	96.1	107.6	85.1	99.5	83.0	73.8	-	87.3
35.1	118.9	98.1	77.6	117.1	102.8	94.2	97.3	94.7	111.6	86.3	99.5	70.6	37.6	-	91.9
32.5	117.5	101.0	94.8	119.2	100.0	96.3	97.9	88.5	98.0	82.8	105.4	65.7	18.2	-	92.5
27.5	112.4	104.9	91.3	120.2	81.6	100.2	98.5	87.9	100.8	81.5	105.4	60.1	27.4	-	92.0
48.2	111.2	110.3	92.3	111.0	81.3	105.6	95.0	85.7	94.0	82.5	105.4	61.8	54.2	-	93.4
29.3	112.3	113.6	78.8	105.8	91.5	102.4	98.9	83.0	94.3	78.1	105.4	53.6	60.3	-	93.2
33.1	110.6	113.1	77.0	104.0	94.0	100.4	107.3	86.0	96.4	88.7	105.4	55.3	62.3	-	96.1
44.3	104.6	109.7	80.6	108.6	101.0	102.3	118.5	89.1	99.1	99.7	105.4	56.5	45.2	-	96.3
30.5	98.2	109.2	80.0	96.1	91.5	102.3	110.3	89.8	98.8	101.4	105.4	58.5	46.3	-	91.2
38.4	90.3	112.9	85.1	96.6	94.6	105.1	114.7	96.5	99.2	118.1	105.4	73.4	63.1	-	98.8
33.8	86.5	112.0	80.4	109.7	96.7	110.3	114.0	96.6	94.2	121.0	111.2	75.7	64.8	-	102.0
20.8	86.7	101.2	90.1	109.6	81.9	98.8	134.8	88.8	87.7	93.0	123.0	64.8	66.3	-	93.0
19.4	88.7	100.0	81.6	105.0	93.3	99.3	129.7	88.7	94.4	86.8	128.8	53.9	65.4	-	93.0
28.5	88.0	104.8	79.6	104.7	98.4	103.7	135.7	86.3	96.2	79.4	128.8	46.4	67.0	-	97.6
22.7	87.7	104.1	78.3	103.1	101.8	104.9	132.8	85.2	100.7	69.2	128.8	41.5	68.0	-	95.0
23.8	88.4	101.9	85.0	99.9	84.9	108.0	126.4	87.4	111.9	68.4	128.8	33.2	68.4	-	94.1
34.5	84.8	107.0	95.9	94.1	89.1	108.2	117.8	88.1	109.3	70.3	134.7	35.0	67.2	-	96.2
23.2	84.7	106.2	88.0	100.8	94.7	105.2	117.4	89.4	109.3	69.1	128.8	44.4	67.1	-	88.1
44.4	82.7	97.6	88.5	102.6	100.5	110.4	121.8	91.8	107.5	78.3	123.0	54.6	75.5	-	89.0
74.4	84.5	95.5	91.0	104.1	105.0	108.7	121.5	93.1	107.5	83.3	123.0	56.5	74.7	-	91.5
89.9	83.0	96.9	84.9	96.9	86.2	109.4	121.1	87.3	101.1	79.4	128.8	42.7	76.9	-	88.9

第6表 業種別生産者製品在

	鉱工業	製造工業									電気機械工業 (旧分類)	電子部 品・デバ イス工業	電気 機械工業	情報通信 機械工業
		鉄鋼・ 非鉄金属 工業	鉄鋼業	非鉄金属 工業	金属製品 工業	汎用・ 生産用・ 業務用機 械工業			汎用 機械工業	生産用 機械工業				
計														
ウエト	10000.0	9976.9	564.5	125.1	439.4	186.2	468.1	160.9	264.5	42.7	2163.0	1188.3	780.3	194.4
2019年1月	97.5	97.4	103.9	-	-	88.2	114.6	-	-	-	108.6	-	-	-
2月	99.3	99.3	108.2	-	-	96.1	115.5	-	-	-	109.1	-	-	-
3月	97.6	97.5	107.1	-	-	87.3	122.1	-	-	-	93.3	-	-	-
4月	97.1	97.1	100.8	-	-	86.9	122.4	-	-	-	98.2	-	-	-
5月	99.7	99.7	103.1	-	-	87.4	130.7	-	-	-	101.5	-	-	-
6月	98.7	98.6	101.1	-	-	92.3	136.9	-	-	-	98.7	-	-	-
7月	101.5	101.4	98.8	-	-	92.0	144.0	-	-	-	112.6	-	-	-
8月	103.3	103.3	103.0	-	-	90.4	154.2	-	-	-	105.6	-	-	-
9月	101.1	101.1	105.5	-	-	89.2	151.1	-	-	-	100.7	-	-	-
10月	100.6	100.6	106.1	-	-	89.2	128.5	-	-	-	107.9	-	-	-
11月	103.7	103.7	111.1	-	-	91.7	122.1	-	-	-	117.7	-	-	-
12月	101.2	101.3	113.1	-	-	95.1	136.0	-	-	-	116.6	-	-	-
				-	-			-	-	-		-	-	-
2020年1月	105.1	105.1	112.7	-	-	94.6	115.1	-	-	-	123.7	-	-	-
2月	104.5	104.5	110.4	-	-	99.6	108.7	-	-	-	123.9	-	-	-
3月	104.6	104.6	107.6	-	-	103.7	114.9	-	-	-	114.2	-	-	-
4月	105.1	105.2	101.6	-	-	103.1	92.7	-	-	-	123.7	-	-	-
5月	108.4	108.3	107.2	-	-	102.0	98.3	-	-	-	125.7	-	-	-
6月	98.9	98.9	110.4	-	-	100.9	91.8	-	-	-	92.4	-	-	-
7月	93.3	93.3	104.4	-	-	100.6	83.3	-	-	-	87.1	-	-	-
8月	95.0	95.0	96.0	-	-	103.4	92.3	-	-	-	88.0	-	-	-
9月	92.9	92.9	94.4	-	-	100.5	90.9	-	-	-	81.5	-	-	-
10月	96.4	96.4	88.7	-	-	97.9	94.5	-	-	-	88.1	-	-	-
11月	96.9	96.9	84.2	-	-	100.0	111.7	-	-	-	73.1	-	-	-
12月	97.6	97.6	81.8	-	-	94.9	101.7	-	-	-	58.2	-	-	-
2021年1月	97.0	97.0	73.5	-	-	94.5	98.7	-	-	-	65.7	-	-	-
2月	90.5	90.5	77.3	-	-	90.0	108.3	-	-	-	59.7	-	-	-
3月	87.7	87.8	77.1	-	-	89.2	75.4	-	-	-	56.5	-	-	-
4月	88.6	88.5	82.6	-	-	88.7	88.7	-	-	-	62.9	-	-	-
5月	84.7	84.7	82.1	-	-	83.1	125.4	-	-	-	42.4	-	-	-
6月	84.3	84.3	85.4	-	-	84.2	82.9	-	-	-	48.9	-	-	-
7月	85.4	85.4	82.4	-	-	78.8	110.0	-	-	-	54.8	-	-	-
8月	86.2	86.1	84.2	-	-	85.0	81.1	-	-	-	65.1	-	-	-
9月	86.4	86.4	83.2	-	-	88.7	80.3	-	-	-	65.2	-	-	-
10月	86.5	86.5	85.9	-	-	96.0	90.0	-	-	-	72.8	-	-	-
11月	88.6	88.6	89.0	-	-	92.4	98.6	-	-	-	76.1	-	-	-
12月	87.1	87.1	90.0	-	-	90.5	93.8	-	-	-	66.6	-	-	-
2022年1月	87.7	87.7	92.3	-	-	93.5	106.3	-	-	-	67.2	-	-	-
2月	89.5	89.5	90.1	-	-	102.8	93.1	-	-	-	71.2	-	-	-
3月	95.0	95.0	90.4	-	-	96.1	101.4	-	-	-	84.3	-	-	-
4月	88.0	88.1	90.3	-	-	98.1	111.9	-	-	-	74.7	-	-	-
5月	91.6	91.7	87.3	-	-	101.6	103.9	-	-	-	76.5	-	-	-
6月	95.4	95.5	91.7	-	-	97.8	110.5	-	-	-	88.9	-	-	-
7月	93.0	93.1	105.9	-	-	102.0	109.0	-	-	-	78.6	-	-	-
8月	94.6	94.7	104.9	-	-	110.1	95.1	-	-	-	73.3	-	-	-
9月	97.3	97.4	100.5	-	-	113.5	122.9	-	-	-	84.1	-	-	-
10月	95.4	95.4	101.7	-	-	116.0	138.3	-	-	-	75.5	-	-	-
11月	92.9	93.0	102.8	-	-	110.4	95.5	-	-	-	76.3	-	-	-
12月	91.4	91.5	102.2	-	-	117.1	89.4	-	-	-	87.7	-	-	-
2023年1月	93.7	93.8	106.9	-	-	117.5	77.0	-	-	-	93.7	-	-	-
2月	95.5	95.6	110.4	-	-	116.7	83.4	-	-	-	96.3	-	-	-
3月	97.7	97.8	109.4	-	-	117.2	85.8	-	-	-	96.0	-	-	-
4月	95.0	95.0	107.8	-	-	116.2	88.8	-	-	-	88.9	-	-	-
5月	96.6	96.7	108.7	-	-	114.7	91.8	-	-	-	90.1	-	-	-
6月	96.3	96.4	107.0	-	-	103.0	96.1	-	-	-	95.4	-	-	-
7月	94.6	94.6	106.2	-	-	109.8	92.3	-	-	-	96.2	-	-	-
8月	96.3	96.4	106.8	-	-	106.8	97.8	-	-	-	93.5	-	-	-
9月	91.5	91.6	108.1	-	-	106.4	90.0	-	-	-	79.6	-	-	-
10月	89.4	89.5	106.9	-	-	104.0	84.7	-	-	-	78.0	-	-	-
11月	89.8	89.8	106.2	-	-	105.4	82.9	-	-	-	75.3	-	-	-
12月	90.9	90.9	105.7	-	-	103.2	91.2	-	-	-	78.4	-	-	-

庫 指 数 (季節調整済指数)

2020年=100

輸送機械工業	窯業・土石製品工業	化学工業	石油・石炭製品工業	プラスチック製品工業	パルプ・紙・紙加工品工業	繊維工業	食料品工業	その他工業	製造業				電力事業	産業総合	
									ゴム製品工業	家具工業	木材・木製品工業	その他製品工業			
710.6	505.9	3432.5	444.2	375.8	205.7	101.2	513.1	306.1	123.0	48.4	54.4	80.3	23.1	0.0	10000.0
36.5	101.4	101.4	94.3	84.8	106.9	108.7	97.9	109.6	126.3	79.8	124.6	93.5	117.2	-	97.5
41.6	102.2	101.7	110.6	81.1	105.3	108.0	96.1	107.3	129.5	85.4	123.9	79.0	114.7	-	99.3
38.6	102.7	104.7	95.6	80.3	107.9	108.1	96.8	107.2	131.9	94.4	117.9	77.4	113.0	-	97.6
39.7	102.4	108.8	90.4	75.1	104.1	106.4	98.6	104.0	120.0	92.3	117.1	79.6	114.1	-	97.1
46.4	101.4	104.2	97.6	79.4	102.5	107.6	97.1	102.7	110.9	92.8	114.6	79.6	115.4	-	99.7
47.2	102.6	104.3	97.4	83.0	101.6	108.4	97.4	105.2	119.4	93.5	109.7	81.5	113.7	-	98.7
55.7	99.0	103.2	110.0	84.4	105.0	104.1	95.1	106.0	117.1	98.7	112.7	86.1	112.2	-	101.5
60.8	103.7	104.5	109.7	87.7	106.6	102.5	94.1	105.3	119.6	99.8	114.2	84.8	109.6	-	103.3
62.5	104.2	104.0	88.6	85.1	106.3	100.5	91.3	106.0	122.4	100.3	108.7	80.9	107.0	-	101.1
59.1	103.6	101.4	104.0	95.9	102.4	106.8	90.1	107.1	129.9	106.5	107.7	75.8	104.5	-	100.6
55.4	104.9	104.4	92.4	98.6	100.6	102.5	98.1	107.6	125.6	113.8	108.4	77.9	104.6	-	103.7
46.5	103.6	103.6	96.2	99.4	103.2	103.3	87.7	110.1	125.4	124.0	106.7	81.6	103.5	-	101.2
52.0	99.3	104.9	112.0	110.1	102.2	102.1	92.3	107.6	124.4	118.9	106.7	77.0	100.7	-	105.1
54.4	99.4	104.0	101.6	104.1	103.3	101.2	93.5	101.6	113.3	108.2	105.9	75.6	98.9	-	104.5
69.3	99.2	104.8	107.4	100.5	105.1	103.3	96.4	98.3	106.6	111.4	105.8	78.9	97.7	-	104.6
76.4	101.2	106.4	102.4	96.4	112.1	102.3	97.3	101.6	106.3	115.4	104.2	86.1	103.1	-	105.1
60.1	106.7	106.6	104.1	96.6	101.1	102.7	105.6	104.2	104.9	106.9	107.8	92.7	109.4	-	108.4
74.7	102.5	107.5	97.5	97.8	105.2	102.6	88.7	98.5	98.6	92.0	108.5	92.0	107.0	-	98.9
69.8	101.5	101.5	92.1	96.9	107.2	103.0	95.5	94.9	91.6	97.0	106.8	90.0	105.6	-	93.3
75.6	99.5	98.9	96.8	98.2	93.6	102.0	112.3	93.2	94.2	93.5	102.4	92.3	99.1	-	95.0
97.5	95.0	94.0	94.0	98.2	92.1	101.4	106.0	98.2	92.2	93.4	97.8	113.3	95.5	-	92.9
153.1	97.7	90.8	96.4	98.4	95.7	95.6	106.7	100.0	88.2	88.0	90.4	134.6	93.6	-	96.4
166.9	98.6	91.2	96.7	99.6	93.9	93.9	100.9	101.4	90.2	83.1	79.1	138.4	98.6	-	96.9
198.6	99.2	90.7	96.9	103.6	89.9	89.8	106.1	100.7	90.6	82.5	82.4	130.1	94.8	-	97.6
197.5	103.8	89.7	95.4	98.6	89.8	95.3	110.5	102.5	94.7	84.1	82.0	131.2	90.0	-	97.0
149.9	100.3	92.7	96.0	93.5	89.2	96.2	100.8	105.8	102.4	86.3	81.3	135.7	86.5	-	90.5
150.1	98.0	90.1	88.7	99.9	89.3	93.0	99.8	105.1	104.2	83.1	74.9	139.8	83.2	-	87.7
146.5	94.1	89.9	100.2	105.4	90.1	96.3	100.5	106.1	106.9	82.0	74.4	140.4	90.8	-	88.6
99.7	98.9	90.2	100.0	103.0	90.8	95.7	117.2	110.3	112.5	87.8	67.5	147.2	103.1	-	84.7
101.8	98.9	90.6	97.6	106.7	87.9	96.4	106.1	108.4	116.9	91.6	70.0	132.5	98.6	-	84.3
112.7	100.1	92.2	90.4	107.7	83.8	95.7	92.2	106.2	116.7	92.5	69.4	128.6	97.5	-	85.4
64.3	103.3	94.7	87.2	106.3	90.4	98.2	100.8	105.0	116.8	93.8	70.0	132.4	88.5	-	86.2
31.2	106.4	95.0	97.8	105.9	90.2	99.6	105.8	101.3	114.4	98.1	69.4	106.1	83.2	-	86.4
30.7	109.3	96.6	94.5	108.9	92.0	99.8	103.2	94.7	111.5	96.8	72.7	85.4	80.6	-	86.5
31.4	109.4	99.3	97.1	109.7	92.4	98.2	99.3	89.4	105.2	96.9	73.7	72.3	88.3	-	88.6
35.2	112.7	99.6	111.3	112.9	91.9	98.2	103.7	89.0	107.7	95.9	76.4	66.1	85.1	-	87.1
28.8	115.7	101.2	84.0	112.2	92.3	96.7	103.7	92.1	112.0	90.0	75.9	73.9	77.5	-	87.7
38.8	120.3	102.8	82.9	112.5	92.6	95.0	102.7	94.5	112.0	87.1	81.3	81.1	73.9	-	89.5
33.0	118.6	102.9	88.4	114.8	90.9	92.2	102.9	94.5	110.3	89.6	87.3	81.7	74.1	-	95.0
18.2	117.5	100.9	86.6	116.2	91.5	97.2	98.4	94.3	107.7	88.2	96.5	77.6	73.5	-	88.0
37.5	116.6	102.1	78.6	117.5	97.1	96.7	96.2	93.2	106.0	88.0	95.3	71.3	44.6	-	91.6
36.5	114.7	105.0	97.3	114.8	91.2	97.9	96.5	90.3	95.9	89.9	96.5	72.3	20.5	-	95.4
30.6	112.4	106.5	92.1	113.0	88.9	99.9	103.2	91.2	99.7	89.6	96.2	71.2	30.6	-	93.0
64.0	111.5	106.1	86.0	113.3	88.1	102.4	104.6	89.7	96.0	91.9	97.1	77.2	54.2	-	94.6
41.9	110.8	108.0	72.7	110.3	91.1	99.6	102.3	87.8	95.9	88.8	104.4	60.9	56.9	-	97.3
35.5	110.2	112.6	78.8	105.3	89.6	99.4	105.3	89.9	101.2	93.1	108.8	59.2	57.1	-	95.4
35.1	106.0	109.7	81.9	106.0	90.7	100.4	111.9	89.5	102.3	97.2	111.1	53.5	47.8	-	92.9
21.6	101.8	107.2	80.9	102.1	98.4	98.9	110.1	89.8	102.2	98.1	114.8	53.1	47.3	-	91.4
27.7	92.2	104.6	84.5	99.7	97.5	101.6	115.2	91.5	97.9	98.0	115.2	62.6	58.5	-	93.7
27.3	88.1	104.9	84.4	105.4	97.7	111.2	115.6	89.5	91.9	94.8	117.4	65.7	59.8	-	95.5
26.3	87.8	108.3	90.2	106.0	84.2	104.7	124.4	87.8	90.3	93.7	128.2	57.0	61.6	-	97.7
25.3	87.2	111.0	78.4	104.7	94.1	103.9	128.3	87.6	95.9	88.7	122.1	50.7	63.9	-	95.0
30.2	86.6	108.3	81.3	104.0	93.5	106.1	129.5	86.4	96.0	83.3	121.7	47.9	69.3	-	96.6
27.1	86.1	107.0	82.6	100.0	93.5	106.2	129.2	88.0	101.1	76.8	119.2	46.8	74.2	-	96.3
30.8	88.3	103.3	85.4	94.6	93.9	106.8	129.5	90.3	108.2	77.5	120.2	41.9	74.1	-	94.6
40.7	85.0	102.7	88.9	97.6	96.5	105.2	128.1	91.4	109.2	79.5	124.6	45.9	70.7	-	96.3
35.5	83.5	100.9	83.6	105.4	94.6	103.2	123.1	93.2	109.0	79.4	128.3	49.4	69.4	-	91.5
48.3	82.5	98.2	90.3	104.1	95.5	108.7	122.3	93.9	109.1	81.1	128.2	55.9	70.4	-	89.4
56.4	84.8	96.2	91.1	102.6	94.1	107.1	119.1	92.0	107.0	79.4	131.2	48.4	76.0	-	89.8
58.8	85.0	96.1	87.2	103.6	92.1	107.2	123.6	87.9	102.5	75.7	138.8	42.4	76.2	-	90.9

第7表 財別鉱工業生産者製品在庫指数（原指数）

2020年=100

	鉱工業	最終需用財							生産財		
		投資財	資本財	建設財	消費財	耐久消費財	非耐久消費財	鉱工業用生産財	その他用生産財		
ウェイト	10000.0	3272.8	1580.8	766.0	814.8	1692.0	975.9	716.1	6727.2	6180.8	546.4
2019年平均	100.2	89.1	106.2	112.4	100.3	73.1	58.2	93.3	105.6	105.7	103.5
2020年平均	100.0	100.0	100.0	100.0	100.0	100.0	100.0	100.0	100.0	100.0	100.0
2021年平均	87.9	93.4	91.4	82.3	100.0	95.2	91.4	100.5	85.2	83.4	105.1
2022年平均	92.6	91.3	110.0	95.4	123.7	73.9	55.4	99.1	93.2	92.4	102.2
2023年平均	93.9	92.6	108.0	100.1	115.5	78.3	51.8	114.3	94.6	94.2	99.3
2019年1月	102.7	89.0	99.6	103.2	96.2	79.0	69.4	92.1	109.3	109.5	107.7
2月	106.1	88.2	100.8	103.8	97.9	76.5	64.0	93.6	114.8	115.3	108.8
3月	91.4	82.5	96.9	105.9	88.4	69.1	47.3	98.8	95.7	95.3	99.9
4月	96.2	85.5	99.5	105.2	94.1	72.4	53.6	97.8	101.4	102.4	90.5
5月	102.0	89.7	108.2	114.5	102.4	72.4	56.7	93.8	108.0	109.0	96.1
6月	96.8	91.3	113.2	119.6	107.1	70.9	52.0	96.6	99.4	99.7	96.0
7月	102.8	93.0	117.9	127.0	109.3	69.7	52.6	93.0	107.5	108.0	101.7
8月	102.8	89.1	113.4	118.6	108.6	66.4	49.8	89.1	109.5	109.3	111.8
9月	96.1	85.1	106.0	106.6	105.4	65.6	49.3	87.8	101.4	101.0	106.1
10月	100.0	89.7	105.9	109.3	102.8	74.6	61.4	92.4	105.0	104.3	113.1
11月	104.6	93.6	107.8	116.2	99.9	80.3	68.2	96.8	110.0	110.1	109.1
12月	100.5	92.0	104.8	118.6	91.8	80.1	74.2	88.1	104.7	105.0	101.0
2020年1月	111.1	96.6	108.6	120.6	97.3	85.4	77.0	96.8	118.1	118.9	109.3
2月	111.8	92.3	105.1	116.1	94.8	80.4	68.6	96.4	121.3	122.6	106.2
3月	97.8	89.8	100.6	110.3	91.4	79.8	62.1	103.9	101.7	101.7	101.6
4月	104.3	94.1	99.7	101.9	97.5	88.9	78.8	102.7	109.2	110.2	98.5
5月	109.9	97.1	106.9	110.2	103.9	87.9	73.9	107.0	116.2	118.1	94.0
6月	96.3	94.9	103.4	98.9	107.7	86.9	83.4	91.7	96.9	96.7	99.7
7月	93.7	91.2	101.8	92.8	110.3	81.3	74.2	91.1	94.9	94.3	101.6
8月	94.2	90.4	100.1	93.5	106.2	81.4	65.8	102.6	96.1	95.7	100.8
9月	88.5	92.3	96.5	88.8	103.7	88.3	80.1	99.5	86.7	85.4	100.6
10月	96.3	111.8	100.2	95.0	105.1	122.5	134.9	105.7	88.8	88.2	95.5
11月	99.1	119.7	93.5	90.4	96.4	144.3	175.6	101.5	89.0	88.2	98.7
12月	97.0	129.8	83.7	81.6	85.6	172.9	225.6	101.0	81.1	80.0	93.6
2021年1月	102.8	130.2	89.9	85.3	94.2	167.8	213.6	105.5	89.5	89.2	92.2
2月	96.9	109.9	92.0	88.3	95.4	126.6	147.7	97.9	90.5	90.0	96.8
3月	81.9	96.9	84.1	76.8	91.1	108.8	114.3	101.2	74.6	72.6	97.4
4月	87.9	103.7	90.2	86.6	93.7	116.4	129.2	98.9	80.1	77.9	105.6
5月	85.3	93.0	86.9	82.5	91.0	98.7	90.3	110.1	81.6	79.2	109.1
6月	81.9	90.7	89.1	82.6	95.1	92.2	83.6	103.9	77.7	74.7	110.8
7月	85.0	91.0	92.1	87.5	96.4	90.0	90.9	88.9	82.1	79.5	112.2
8月	85.2	80.8	93.6	83.7	103.0	68.7	52.2	91.2	87.3	85.3	109.2
9月	82.5	76.7	93.6	76.8	109.4	61.0	32.4	99.9	85.4	83.1	110.6
10月	86.9	79.9	97.1	77.5	115.4	63.8	35.3	102.6	90.3	89.1	103.2
11月	91.4	82.1	97.4	83.7	110.3	67.8	42.5	102.3	95.9	95.1	105.0
12月	86.8	85.5	90.6	75.7	104.7	80.7	64.3	103.1	87.5	85.6	109.3
2022年1月	93.0	91.7	99.6	87.1	111.3	84.4	72.1	101.2	93.6	93.3	97.0
2月	95.6	92.2	101.2	84.4	117.0	83.8	72.1	99.7	97.2	96.8	101.5
3月	88.5	88.7	98.5	82.3	113.6	79.6	60.7	105.3	88.4	87.1	102.9
4月	87.3	88.9	107.2	86.3	126.8	71.8	55.2	94.5	86.6	84.8	106.0
5月	91.9	93.3	112.8	89.5	134.7	75.2	61.5	93.8	91.2	90.1	103.7
6月	92.5	91.0	112.2	91.5	131.6	71.1	53.8	94.8	93.2	91.8	108.8
7月	92.0	89.9	115.5	104.4	125.9	65.9	43.5	96.5	93.1	91.1	115.5
8月	93.4	94.4	116.4	104.4	127.6	73.8	57.8	95.6	92.9	91.9	104.4
9月	93.2	87.7	112.0	102.7	120.7	65.0	42.0	96.3	95.9	95.6	98.5
10月	96.1	92.9	119.5	109.7	128.8	68.1	43.9	101.0	97.7	97.7	96.8
11月	96.3	98.2	119.4	110.6	127.7	78.3	55.0	110.1	95.4	95.2	98.2
12月	91.2	86.9	105.6	92.0	118.3	69.5	46.7	100.6	93.3	93.3	93.4
2023年1月	98.8	94.4	113.1	103.3	122.4	76.9	53.0	109.6	101.0	101.7	92.8
2月	102.0	89.0	108.2	99.1	116.6	71.1	44.8	106.9	108.3	109.1	99.2
3月	93.0	87.3	102.3	94.1	110.0	73.3	37.7	121.7	95.8	95.3	102.0
4月	93.0	88.6	105.1	98.0	111.8	73.2	40.9	117.3	95.1	94.8	98.2
5月	97.6	94.2	110.2	102.3	117.5	79.3	49.1	120.5	99.3	99.3	99.2
6月	95.0	92.0	107.7	104.4	110.8	77.4	47.0	118.8	96.4	96.3	97.2
7月	94.1	92.7	110.4	105.9	114.7	76.2	47.7	115.1	94.8	94.4	99.4
8月	96.2	95.1	112.2	108.5	115.7	79.2	57.0	109.4	96.7	96.3	100.8
9月	88.1	85.8	107.1	97.2	116.5	65.9	34.0	109.5	89.2	88.3	100.3
10月	89.0	94.0	109.6	97.3	121.2	79.3	54.2	113.6	86.6	85.0	104.3
11月	91.5	99.9	107.9	97.3	117.9	92.4	74.3	117.1	87.4	85.9	104.1
12月	88.9	98.7	102.6	93.9	110.7	95.0	82.4	112.2	84.2	83.4	93.5

第8表 財別鉱工業生産者製品在庫指数（季節調整済指数）

2020年=100

ウエイト	鉱工業	最終需用財							生産財		
		投資財	資本財	建設財	消費財	耐久消費財	非耐久消費財	鉱工業用生産財	その他用生産財		
	10000.0	3272.8	1580.8	766.0	814.8	1692.0	975.9	716.1	6727.2	6180.8	546.4
2019年1月	97.5	82.5	99.5	100.3	99.1	67.2	52.6	92.2	105.0	104.8	107.2
2月	99.3	84.3	100.2	100.3	100.7	70.1	56.7	92.1	106.7	106.5	107.9
3月	97.6	84.5	101.2	106.1	97.2	70.3	52.8	93.3	103.3	103.6	100.6
4月	97.1	86.3	101.8	107.5	97.3	71.5	55.3	95.0	102.9	103.8	91.0
5月	99.7	89.1	106.0	114.9	100.6	72.6	57.8	94.7	103.9	104.4	98.2
6月	98.7	92.8	110.4	118.6	102.6	75.6	56.9	94.1	100.2	100.7	97.7
7月	101.5	95.1	115.2	125.9	103.2	76.2	61.1	95.0	105.3	105.7	100.2
8月	103.3	93.8	110.3	117.6	103.6	77.6	62.5	95.5	107.5	107.4	108.3
9月	101.1	92.1	106.4	109.3	101.1	77.7	64.4	91.0	105.3	105.5	101.2
10月	100.6	88.7	101.0	106.4	96.3	75.5	62.9	91.7	106.5	106.0	113.0
11月	103.7	90.9	108.5	116.2	101.2	74.6	63.2	94.0	111.2	111.4	110.2
12月	101.2	89.8	113.3	125.1	101.2	71.5	57.1	90.4	108.3	108.7	105.0
2020年1月	105.1	89.7	108.8	117.8	100.2	72.8	58.3	95.9	112.5	112.5	110.2
2月	104.5	88.6	104.7	113.2	97.1	73.4	60.3	95.5	111.8	112.1	106.3
3月	104.6	91.6	105.5	111.7	100.1	80.4	68.2	98.5	110.1	110.7	103.2
4月	105.1	94.3	102.1	104.5	99.9	86.9	78.9	100.7	111.2	112.1	98.8
5月	108.4	96.6	104.4	110.7	101.8	88.7	76.4	108.0	113.2	114.7	95.8
6月	98.9	96.4	100.8	98.2	103.4	92.4	91.3	90.0	98.6	98.7	99.5
7月	93.3	93.8	99.2	90.6	104.8	90.4	87.5	93.9	94.0	93.7	98.7
8月	95.0	95.1	97.2	92.2	101.6	96.0	83.4	109.7	94.8	94.5	97.4
9月	92.9	100.3	96.7	91.0	99.7	105.4	107.4	102.5	89.8	89.1	97.3
10月	96.4	111.3	95.7	92.4	99.0	125.7	141.6	104.4	89.1	88.6	95.7
11月	96.9	115.5	93.5	89.1	97.5	132.3	160.6	98.0	88.7	87.9	98.9
12月	97.6	126.7	90.8	86.7	94.2	153.7	174.2	102.7	83.8	82.7	97.5
2021年1月	97.0	120.6	90.2	83.4	97.1	142.4	160.9	103.8	84.8	83.8	94.3
2月	90.5	105.4	91.9	86.8	97.5	115.0	128.2	97.5	83.1	81.9	97.7
3月	87.7	98.5	88.6	78.8	99.3	108.7	123.1	96.1	80.8	79.0	99.5
4月	88.6	103.6	92.2	88.8	95.1	113.1	127.4	98.0	81.9	79.6	105.9
5月	84.7	92.5	84.6	83.1	88.9	99.9	93.6	111.3	80.3	77.9	110.7
6月	84.3	92.2	87.3	82.6	91.5	97.7	91.4	102.9	79.5	76.8	108.7
7月	85.4	94.3	89.6	84.7	92.4	101.6	108.7	92.1	82.1	79.9	107.6
8月	86.2	84.9	90.8	81.9	99.1	81.5	66.4	97.1	86.5	84.7	105.2
9月	86.4	83.7	93.7	78.4	105.5	73.5	44.6	102.8	88.2	86.5	107.6
10月	86.5	79.7	92.9	75.0	109.3	66.2	37.9	100.8	89.7	88.3	104.2
11月	88.6	78.7	96.8	81.4	111.0	61.6	38.5	98.3	94.7	93.9	105.1
12月	87.1	83.6	98.3	81.0	114.7	71.7	50.0	104.0	90.1	88.3	114.0
2022年1月	87.7	84.8	100.2	85.6	114.6	71.1	54.0	99.0	88.5	87.4	100.5
2月	89.5	88.4	101.3	83.4	119.3	75.8	62.1	99.5	89.2	87.9	103.0
3月	95.0	90.1	104.1	85.2	123.3	79.3	64.7	100.3	95.8	94.7	105.5
4月	88.0	88.5	109.1	88.2	127.9	69.6	53.8	94.5	88.9	87.0	106.0
5月	91.6	92.8	109.8	90.3	131.3	76.2	63.5	94.7	90.3	89.2	104.2
6月	95.4	92.7	110.4	92.1	127.1	75.3	58.8	94.6	95.8	94.8	105.8
7月	93.0	93.4	112.2	100.4	121.4	74.7	51.7	100.2	93.7	92.4	109.9
8月	94.6	99.1	112.9	101.4	123.4	87.9	73.8	101.8	92.2	91.4	100.7
9月	97.3	95.7	112.0	104.8	116.7	78.7	58.6	98.8	98.7	99.1	96.3
10月	95.4	93.0	114.6	106.4	122.2	71.5	48.2	99.1	96.3	96.1	98.1
11月	92.9	94.2	118.2	106.7	128.0	71.1	50.1	105.6	93.8	93.5	98.2
12月	91.4	84.9	114.5	99.0	129.0	61.4	36.4	100.6	95.9	96.0	97.4
2023年1月	93.7	87.7	112.7	101.3	124.2	66.2	40.2	107.8	96.6	96.3	97.3
2月	95.5	87.2	108.6	98.9	118.5	67.7	39.8	108.2	99.4	99.1	100.1
3月	97.7	89.3	108.5	99.8	117.8	71.7	40.7	114.7	102.0	101.7	103.1
4月	95.0	89.2	107.3	100.5	113.3	72.9	41.9	116.3	97.9	97.9	97.5
5月	96.6	93.4	107.5	102.6	113.5	78.6	49.5	118.6	98.0	98.0	98.7
6月	96.3	93.2	106.5	103.8	108.9	80.0	50.6	117.5	97.7	97.8	95.2
7月	94.6	94.5	107.1	99.9	113.9	83.3	55.8	117.2	95.2	95.4	96.1
8月	96.3	97.0	108.5	103.2	113.5	86.0	60.7	115.7	94.2	94.3	98.2
9月	91.5	93.3	107.2	98.8	113.5	79.5	48.8	113.4	91.0	90.7	98.6
10月	89.4	94.7	105.8	96.5	115.2	84.5	61.4	113.6	86.9	84.7	104.9
11月	89.8	96.1	107.0	94.6	116.5	85.7	66.3	113.8	87.8	86.4	103.1
12月	90.9	96.4	109.7	101.1	117.8	86.4	67.1	114.9	87.8	86.9	98.4

第9表 地場産業の生産及び生産者製品在庫指数（原指数）

2020年=100

	生産指数			生産者製品在庫指数		
	鉄鉄鋳物	陶磁器その他	タオル・ 漁網・陸上網	鉄鉄鋳物	陶磁器その他	タオル・ 漁網・陸上網
2019年平均	141.6	98.4	90.2	-	-	103.1
2020年平均	100.0	100.0	100.0	-	-	100.0
2021年平均	123.9	119.5	122.3	-	-	96.2
2022年平均	119.7	124.5	103.3	-	-	76.7
2023年平均	113.3	110.0	98.9	-	-	61.5
2019年1月	156.3	74.4	121.3	-	-	121.7
2月	164.2	91.3	65.0	-	-	109.8
3月	158.5	102.4	86.7	-	-	106.0
4月	169.8	104.8	83.5	-	-	101.9
5月	146.8	93.1	100.7	-	-	109.6
6月	146.9	114.7	91.0	-	-	105.4
7月	160.5	100.1	98.7	-	-	102.8
8月	111.2	93.0	64.8	-	-	97.3
9月	126.7	108.7	106.0	-	-	90.6
10月	138.3	102.9	97.1	-	-	97.0
11月	108.1	103.2	84.3	-	-	100.8
12月	112.3	91.6	83.7	-	-	94.0
2020年1月	110.1	73.3	91.2	-	-	97.2
2月	103.9	103.9	114.6	-	-	96.6
3月	118.0	103.9	114.6	-	-	101.6
4月	112.3	103.4	88.7	-	-	95.0
5月	70.4	94.2	120.7	-	-	107.6
6月	78.4	100.0	103.6	-	-	110.3
7月	66.4	99.9	80.1	-	-	102.2
8月	78.8	89.7	76.1	-	-	99.2
9月	97.6	108.4	105.9	-	-	97.4
10月	119.5	105.1	121.7	-	-	101.1
11月	125.5	111.3	119.8	-	-	102.9
12月	119.2	106.9	63.0	-	-	88.7
2021年1月	106.8	98.6	140.4	-	-	93.0
2月	130.0	123.6	100.9	-	-	93.3
3月	142.5	116.4	117.7	-	-	94.7
4月	129.8	124.0	130.3	-	-	98.5
5月	107.1	124.5	113.0	-	-	93.8
6月	132.8	120.7	138.3	-	-	101.7
7月	111.5	125.1	91.8	-	-	96.5
8月	114.1	86.5	126.4	-	-	106.6
9月	137.5	131.4	106.4	-	-	92.0
10月	121.8	124.3	128.6	-	-	93.8
11月	133.4	137.3	133.7	-	-	95.4
12月	119.9	121.7	140.1	-	-	95.2
2022年1月	114.6	95.2	97.6	-	-	86.9
2月	135.4	121.2	89.2	-	-	74.5
3月	144.5	127.9	128.3	-	-	78.4
4月	126.9	129.8	149.6	-	-	88.3
5月	98.5	123.4	94.7	-	-	77.4
6月	118.3	133.1	140.6	-	-	85.7
7月	119.6	118.0	75.8	-	-	76.9
8月	103.6	107.4	100.2	-	-	81.1
9月	118.5	136.1	98.9	-	-	75.2
10月	119.2	133.9	86.7	-	-	71.1
11月	117.8	131.4	87.9	-	-	67.3
12月	119.6	136.6	90.1	-	-	57.6
2023年1月	101.8	71.9	101.6	-	-	56.4
2月	93.1	109.4	141.1	-	-	65.5
3月	116.1	120.4	94.8	-	-	55.3
4月	121.2	119.3	85.9	-	-	47.6
5月	111.6	100.2	104.3	-	-	56.3
6月	117.4	117.0	86.7	-	-	62.9
7月	106.5	118.9	84.6	-	-	64.7
8月	106.2	86.6	87.5	-	-	65.1
9月	120.5	134.3	92.0	-	-	61.6
10月	131.1	121.2	103.9	-	-	67.5
11月	122.8	107.9	98.7	-	-	66.2
12月	110.9	113.4	105.3	-	-	68.5

第10表 地場産業の生産及び生産者製品在庫指数（季節調整済指数）

2020年=100

	生産指数			生産者製品在庫指数		
	鉄鉄鑄物	陶磁器その他	タオル・ 漁網・陸上網	鉄鉄鑄物	陶磁器その他	タオル・ 漁網・陸上網
2023年1期	99.8	107.7	115.2	-	-	61.9
2023年2期	119.7	109.8	87.7	-	-	55.0
2023年3期	117.4	111.5	97.2	-	-	61.8
2023年4期	117.2	108.4	101.6	-	-	67.1
2019年1月	162.6	94.8	118.9	-	-	127.6
2月	157.3	90.4	73.7	-	-	117.5
3月	147.9	96.6	81.3	-	-	108.7
4月	163.0	97.6	77.4	-	-	101.2
5月	163.0	98.2	88.8	-	-	104.7
6月	154.0	106.1	90.7	-	-	99.8
7月	152.5	98.9	100.2	-	-	100.3
8月	131.4	101.8	74.9	-	-	93.9
9月	127.0	99.3	105.0	-	-	90.7
10月	123.5	100.3	94.4	-	-	95.5
11月	105.6	101.2	88.3	-	-	99.2
12月	113.1	94.4	87.5	-	-	101.3
2020年1月	114.2	93.4	91.3	-	-	101.5
2月	108.0	96.1	103.3	-	-	102.2
3月	106.0	98.5	105.2	-	-	104.4
4月	106.9	96.8	83.5	-	-	94.5
5月	83.3	96.9	112.6	-	-	103.9
6月	78.3	94.5	94.5	-	-	103.6
7月	63.6	98.5	87.0	-	-	100.0
8月	95.6	99.1	88.6	-	-	95.3
9月	95.6	100.5	103.9	-	-	97.8
10月	110.0	103.2	118.7	-	-	99.7
11月	123.3	107.9	123.0	-	-	100.7
12月	117.0	110.2	62.6	-	-	95.9
2021年1月	116.0	123.7	148.7	-	-	96.7
2月	121.6	119.7	116.4	-	-	98.4
3月	122.6	111.7	105.2	-	-	97.8
4月	123.0	116.2	122.4	-	-	98.2
5月	128.8	126.5	107.9	-	-	91.9
6月	133.5	114.5	122.2	-	-	94.9
7月	110.7	122.8	108.9	-	-	94.7
8月	133.9	97.8	139.9	-	-	101.6
9月	134.9	122.4	106.1	-	-	92.1
10月	116.0	121.2	127.4	-	-	92.3
11月	127.6	134.3	130.8	-	-	93.0
12月	117.8	124.1	137.5	-	-	103.3
2022年1月	123.5	119.9	102.6	-	-	90.2
2月	125.3	117.0	104.2	-	-	78.6
3月	124.3	122.0	115.4	-	-	81.3
4月	123.2	120.8	142.9	-	-	88.0
5月	116.2	125.7	91.4	-	-	76.8
6月	119.1	126.6	122.0	-	-	79.8
7月	122.5	116.0	94.7	-	-	75.7
8月	117.5	123.8	104.2	-	-	76.5
9月	115.7	126.8	100.2	-	-	74.9
10月	114.6	129.7	86.6	-	-	69.9
11月	112.8	128.4	85.2	-	-	65.7
12月	121.4	136.8	89.7	-	-	62.6
2023年1月	108.6	95.9	99.8	-	-	58.5
2月	87.9	110.9	158.7	-	-	68.9
3月	102.9	116.2	87.0	-	-	58.2
4月	118.2	111.4	86.5	-	-	48.5
5月	124.2	106.3	97.0	-	-	57.5
6月	116.6	111.8	79.6	-	-	59.0
7月	117.8	112.1	103.3	-	-	63.3
8月	117.4	104.8	90.3	-	-	60.7
9月	117.1	117.7	97.9	-	-	61.4
10月	120.2	113.3	101.4	-	-	65.3
11月	114.8	104.0	98.4	-	-	64.7
12月	116.7	107.8	105.1	-	-	71.3

2023年鉱工業生産及び生産者製品在庫の動き

令和6年9月発行

編集・発行 三重県津市栄町1丁目954番地

三重県政策企画部統計課

電話 059-224-3051

FAX 059-224-2046

E-mail tokei@pref.mie.lg.jp

<https://www.pref.mie.lg.jp/DATABOX/>