

平成 31 年定例会
予算決算常任委員会 環境生活農林水産分科会
説明資料

(議案補充説明)

1 平成 31 年度当初予算関係議案について 1

- ・ 議案第 3 号「平成 31 年度三重県一般会計予算」(関係分)
- ・ 議案第 9 号「平成 31 年度三重県就農施設等資金貸付事業等特別会計予算」
- ・ 議案第 10 号「平成 31 年度三重県地方卸売市場事業特別会計予算」
- ・ 議案第 11 号「平成 31 年度三重県林業改善資金貸付事業特別会計予算」
- ・ 議案第 12 号「平成 31 年度三重県沿岸漁業改善資金貸付事業特別会計予算」

2 平成 30 年度補正予算関係議案について 37

- ・ 議案第 79 号「平成 30 年度三重県一般会計補正予算(第 4 号)」(関係分)
- ・ 議案第 84 号「平成 30 年度三重県就農施設等資金貸付事業等特別会計補正予算(第 2 号)」
- ・ 議案第 85 号「平成 30 年度三重県地方卸売市場事業特別会計補正予算(第 2 号)」
- ・ 議案第 86 号「平成 30 年度三重県林業改善資金貸付事業特別会計補正予算(第 2 号)」
- ・ 議案第 87 号「平成 30 年度三重県沿岸漁業改善資金貸付事業特別会計補正予算(第 2 号)」

3 議案第 20 号「三重県林業研究所みえ森林・林業アカデミー受講手数料条例案」 43

4 条例改正について 44

- ・ 議案第 35 号「三重県家畜保健衛生所手数料条例の一部を改正する条例案」
- ・ 議案第 49 号「三重県地方卸売市場条例の一部を改正する条例案」
- ・ 議案第 50 号「三重県漁港管理条例の一部を改正する条例案」

5 その他議案について 47

- ・ 議案第 71 号「農林水産関係建設事業に対する市町の負担について」
- ・ 議案第 96 号「農林水産関係建設事業に対する市町の負担について」

(所管事項説明)

1 「三重県における補助金等の基本的な在り方等に関する条例」に基づく報告
について 別添

平成 31 年 3 月
農 林 水 産 部

1 平成31年度当初予算関係議案について

平成31年度当初予算のポイント

1 予算編成にあたっての基本的な考え方

人口減少や少子高齢化による食料需要の減少、消費者・食品事業者のニーズの多様化、TPP11や日EU・EPAの発効による食のグローバル化の進展など、社会情勢が大きく変化する中、本県の農林水産業や農山漁村を取り巻く状況は、生産物価格の低迷や国内外の産地間競争の激化、担い手の不足など、依然として厳しい状況が続いています。

一方で、東京2020オリンピック・パラリンピックの開催を契機とした新たな需要拡大や、インバウンドの拡大、AIやICT等を活用したスマート技術の導入などが農林水産業の追い風となることも期待されます。

こうした情勢に的確に対応するためには、農林水産業の競争力強化に向けた生産体制・生産基盤の整備や新たな販路開拓、農山漁村の振興などを「オール三重」で展開するとともに、働き方改革や若者の県内定着に向けた取組の強化による多様な担い手の確保・育成を進めることで、「もうかる農林水産業」の実現につなげることが重要です。

また、全国各地で発生した昨年7月の豪雨災害をはじめ、県内にも大きな爪あとを残した一昨年10月の台風第21号など、近年、激甚化し頻発している大規模自然災害や、近い将来の発生が危惧される南海トラフ地震に備えて、防災・減災対策をより一層推進する必要があります。

こうした認識のもと、「みえ県民力ビジョン・第二次行動計画」の最終年度として、目標達成に向けて、着実に取り組みます。

2 主な重点項目

(1)「もうかる農林水産業」の実現に向けて ～ 強みを生かし国内外から選ばれる三重へ ～

変化していく国内マーケットや食のグローバル化等に対応し、もうかる農林水産業を実現していくため、伊勢志摩サミットの成果である「三重の食」などの知名度や評価を生かしながら、産業としての成長や農山漁村を支える生産体制・生産基盤の整備、新たな需要獲得に向けた販路開拓支援、農山漁村の振興などを「オール三重」で展開します。

生産体制・生産基盤の整備について、農業では水田農業の構造改革、園芸産地や畜産経営体の強化、農地の大区画化・用水路のパイプライン化や獣害対策の強化などに取り組むとともに、林業では造林・間伐の促進や林道整備、新たな森林経営管理制度の円滑な実施に向けた市町への支援などに、水産業では放流用種苗生産の推進や干潟の造成、共同利用施設の整備などに取り組みます。

新たな販路開拓支援では、東京2020オリンピック・パラリンピックを契機とした県産食材の戦略的プロモーションや販売力強化、GAP取得の促進などに取り組みます。

農山漁村の振興では、中山間地域の生活環境の整備や農業農村の有する多面的機能の維持・発揮に向けた地域活動への支援に取り組みます。

【主な事業】

《生産体制・生産基盤の整備》

三重の水田農業構造改革総合対策事業	予算額	124,708千円
産地パワーアップ事業	予算額	234,200千円
高収益型畜産連携体育成事業	予算額	350,271千円
高度水利機能確保基盤整備事業	予算額	402,960千円
	(2,723,325千円 ※H30年度2月補正予算含みベース)	
造林事業	予算額	391,997千円
林道事業	予算額	342,313千円
	(381,879千円 ※H30年度2月補正予算含みベース)	
林業・木材産業構造改革事業	予算額	427,940千円
原木安定供給促進事業	予算額	— 千円
	(69,520千円 ※H30年度2月補正予算含みベース)	
(新) 新たな森林経営管理体制支援事業	予算額	16,501千円
<事業実施期間：平成31年度～平成33年度>		
種苗生産推進事業	予算額	56,662千円
伊勢湾アサリ漁業環境基盤整備事業	予算額	120,400千円
強い水産業づくり施設整備事業	予算額	197,172千円
獣害につよい地域づくり推進事業	予算額	252,119千円

《新たな販路開拓支援》

農林水産物の東京オリ・パラに向けた総合推進事業	予算額	2,423千円
東京オリ・パラに向けた		
三重の農産物販売力強化促進事業	予算額	2,662千円
みえの水産物販売力強化事業	予算額	1,526千円
「広がれGAPの輪」推進支援事業	予算額	22,452千円
JGAP家畜・畜産物等の導入加速化推進事業	予算額	5,013千円

《農山漁村の振興》

中山間地域等直接支払事業	予算額	217,100千円
県営中山間地域総合整備事業	予算額	347,850千円
	(561,650千円 ※H30年度2月補正予算含みベース)	
多面的機能支払事業	予算額	1,093,366千円

(2) 次代の農林水産業を担う人材の確保・育成 ～ 若者の県内定着に向けた取組の強化 ～

全庁をあげて若者の県内定着に向けた取組を強化していく中、三重の農林水産業に多くの若者等が就業し、活躍できるよう、「働く場づくり」、「ひとづくり」、「きっかけづくり」の3つの観点から、施策を総合的に展開します。

「働く場づくり」では、農業や漁業における生産性や所得の向上に向けたスマート化の促進などに、「ひとづくり」では、本格開講する「みえ森林・林業アカデミー」や「みえ農業版MBA養成塾」による多様な人材育成、農林水産分野と福祉分野のさらなる連携などに、「きっかけづくり」では、国内外から多くの人を呼び込むため、自然体験プログラムの積極的な情報発信や、伊勢志摩国立公園などの魅力向上等に取り組みます。

【主な事業】

《地域で活躍でき可能性がひろがる「働く場づくり」》

農業のスマート化促進事業	予算額	4,899千円
(新) スマート農業果樹産地導入モデル整備事業	予算額	4,970千円
＜事業実施期間：平成31年度～平成33年度＞		
農業技術高度化研究開発推進事業	予算額	188,969千円
の内数		
(新) 魚類養殖におけるAI・ICT技術導入促進事業	予算額	2,856千円
＜事業実施期間：平成31年度～平成33年度＞		
(新) 真珠養殖におけるAI・ICTを活用したスマート化促進事業	予算額	8,827千円
＜事業実施期間：平成31年度～平成33年度＞		

《一人ひとりが輝き地域から求められる「ひとづくり」》

(一部新) みえ森林・林業アカデミー設置・運営事業	予算額	46,807千円
三重の農業若き匠の里プロジェクト総合対策事業	予算額	7,302千円
(新) ノウフク就労支援円滑化地域モデル構築事業	予算額	4,390千円
＜事業実施期間：平成31年度～平成33年度＞		
(一部新) 林福連携による新たな雇用創出促進事業	予算額	629千円
(新) 水福連携による次世代型水産業モデル構築事業	予算額	1,129千円
＜事業実施期間：平成31年度～平成33年度＞		

《さまざまな「ひと」の思いをつなぎ三重に呼び込む「きっかけづくり」》

三重まるごと自然体験促進事業	予算額	14,677千円
自然公園ナショナルパーク化促進事業	予算額	52,976千円

(3) 農山漁村地域の防災・減災対策の強化 ～ 災害に強い地域社会をつくるために ～

頻発・激甚化する水害・土砂災害や地震等からの被害を軽減するため、これまでの教訓を踏まえつつ、国が進める「防災・減災、国土強靱化のための3か年緊急対策」を有効に活用しながら、ソフト、ハードの両面から防災・減災対策を強化していきます。

農村地域では、農業用ため池や排水機場の耐震対策と併せ、ハザードマップの作成支援などに、山間部では、治山施設の整備やみえ森と緑の県民税を活用した災害に強い森林づくりなどに、海岸部や漁村地域では、海岸堤防の耐震対策や防波堤の整備等に取り組みます。

また、台風等による被害を最小限とするため、農業者向け防災技術マニュアルの策定や「養殖施設の減災ガイドライン」の見直しを行い、現場における対策を強化します。

【主な事業】

《農村の防災・減災対策》

県営ため池等整備事業	予算額	97,263千円
(998,613千円)	※H30年度2月補正予算含みベース)	
団体営ため池等整備事業	予算額	218,978千円
基幹土地改良施設防災機能拡充保全事業	予算額	701,257千円
(869,257千円)	※H30年度2月補正予算含みベース)	

《山地の防災・減災対策》

治山事業	予算額	2,554,995千円
(2,737,495千円)	※H30年度2月補正予算含みベース)	
災害に強い森林づくり推進事業	予算額	408,380千円
(一部新) みえ森と緑の県民税市町交付金事業	予算額	550,000千円
		の内数

《海岸・漁村の防災・減災対策》

海岸保全施設整備事業	予算額	180,500千円
県営漁港海岸保全事業	予算額	316,900千円
(505,900千円)	※H30年度2月補正予算含みベース)	
県営水産生産基盤整備事業	予算額	601,650千円
(708,650千円)	※H30年度2月補正予算含みベース)	
県単漁港改良事業	予算額	23,754千円

3 事業の見直し

効率的な事務執行の観点等から、すべての事業の見直しを行い、廃止、リフォーム、休止合わせて26本、事業費で2億2,473万7千円の削減を行いました。

	事業本数	事業費
廃止	10本	▲70,832千円
リフォーム	14本	▲132,483千円
休止	2本	▲21,422千円
合計	26本	▲224,737千円

平成31年度当初予算総括表(農林水産部)

○ 款別総括表

(単位:千円)

区 分	(A)平成30年度 当初予算額	(B)平成31年度 当初予算額	前年度比較 増減(B)-(A)	(B)／(A)
一般会計	(35,554,752)	(34,584,013)	(▲ 970,739)	(97.3%)
農林水産業費	30,916,558	28,959,251	▲ 1,957,307	93.7%
農業費	(33,184,049)	(32,186,468)	(▲ 997,581)	(97.0%)
畜産業費	28,545,855	26,561,706	▲ 1,984,149	93.0%
農地費	(10,378,870)	(10,208,236)	(▲ 170,634)	(98.4%)
林業費	10,303,234	10,087,980	▲ 215,254	97.9%
水産業費	(426,807)	(667,436)	(240,629)	(156.4%)
災害復旧費	426,807	667,436	240,629	156.4%
農林水産施設災害復旧費	(10,840,793)	(10,517,495)	(▲ 323,298)	(97.0%)
	7,137,973	5,846,501	▲ 1,291,472	81.9%
	(7,993,454)	(6,895,561)	(▲ 1,097,893)	(86.3%)
	7,194,716	6,532,249	▲ 662,467	90.8%
	(3,544,125)	(3,897,740)	(353,615)	(110.0%)
	3,483,125	3,427,540	▲ 55,585	98.4%
特別会計	2,370,703	2,397,545	26,842	101.1%
就農施設等資金貸付事業等	90,087	99,983	9,896	111.0%
地方卸売市場事業	163,948	250,338	86,390	152.7%
林業改善資金貸付事業	666,840	566,743	▲ 100,097	85.0%
沿岸漁業改善資金貸付事業	302,578	319,793	17,215	105.7%
合 計	(36,778,205)	(35,820,870)	(▲ 957,335)	(97.4%)
	32,140,011	30,196,108	▲ 1,943,903	94.0%

○ 事業別総括表

区 分	(A)平成30年度 当初予算額	(B)平成31年度 当初予算額	前年度比較 増減(B)-(A)	(B)／(A)
一般会計	(35,554,752)	(34,584,013)	(▲ 970,739)	(97.3%)
公共事業	30,916,558	28,959,251	▲ 1,957,307	93.7%
国補公共事業	(18,920,960)	(18,097,693)	(▲ 823,267)	(95.6%)
直轄事業	14,698,940	12,734,433	▲ 1,964,507	86.6%
県単公共事業	(13,002,841)	(12,677,265)	(▲ 325,576)	(97.5%)
受託公共事業	8,826,788	7,406,705	▲ 1,420,083	83.9%
災害復旧事業	(1,105,058)	(847,273)	(▲ 257,785)	(76.7%)
非公共事業	1,059,091	847,273	▲ 211,818	80.0%
	(1,803,358)	(1,464,910)	(▲ 338,448)	(81.2%)
	1,803,358	1,464,910	▲ 338,448	81.2%
	(639,000)	(710,700)	(71,700)	(111.2%)
	639,000	618,000	▲ 21,000	96.7%
	(2,370,703)	(2,397,545)	(26,842)	(101.1%)
	2,370,703	2,397,545	26,842	101.1%
	(16,633,792)	(16,486,320)	(▲ 147,472)	(99.1%)
	16,217,618	16,224,818	7,200	100.0%

※1 30年度当初予算額の上段()は29年度2月補正(国補正予算分)含みベース

※2 31年度当初予算額の上段()は30年度2月補正(国補正予算分)含みベース

※3 前年度比較増減の上段()は29年度2月補正含みと、30年度2月補正含みの比較

「もうかる農林水産業」の実現に向けて

～ 強みを生かし国内外から選ばれる三重へ～

フード/バージョン課	059-224-2391	森林・林業経営課	059-224-2564
農産園芸課	059-224-2547	治山林道課	059-224-2575
畜産課	059-224-2541	みどり共生推進課	059-224-2513
農業基盤整備課	059-224-2556	水産資源・経営課	059-224-2522
農山漁村づくり課	059-224-2551	水産基盤整備課	059-224-2598
獣害対策課	059-224-2017		

変化していく国内マーケットや食のグローバル化等に対応し、もうかる農林水産業を実現していくため、伊勢志摩サミットの成果である「三重の食」などの知名度や評価を生かしながら、産業としての成長や農山漁村を支える生産体制・生産基盤の整備、新たな需要獲得に向けた販路開拓支援、農山漁村の振興などを「オール三重」で展開します。

※金額はH30年度2月補正予算含みベース

生産体制・生産基盤の整備

【農業】

三重の水田農業構造改革総合対策事業(124,708千円)

●マーケットに対応した水田農業や経営所得安定対策、優良種子の安定供給などを推進します。

産地パワーアップ事業(234,200千円)

●農業の高収益化を図る栽培体系への転換や施設・機械の導入などを支援します。

高収益型畜産連携体育成事業(350,271千円)

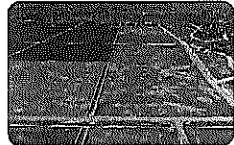
●畜産経営体を核とした関連事業者との高収益型畜産連携体育成や牛繁殖基盤を強化する取組を支援します。

高度水利機能確保基盤整備事業(2,723,325千円)

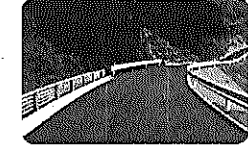
●農地の大区画化・用水路のバイパス化等、農業生産基盤の計画的整備に取り組みます。



生産性の高い施設の整備



農地の大区画化



林道の整備



高性能林業機械の導入

【林業】

造林事業(391,997千円) 林道事業(381,879千円)

●植栽、間伐等の森林整備や獣害防護柵の設置に対して支援するとともに、林道の開設や改良に取り組みます。

林業・木材産業構造改革事業(427,940千円)

●森林作業道の整備や高性能林業機械の導入、木材加工・流通施設の整備などを支援します。

原木安定供給促進事業(69,520千円)

●合板工場への原木の安定供給に資する搬出間伐や路網整備等を支援します。

(新)新たな森林経営管理体制支援事業(16,501千円)

●新たな森林経営管理制度の円滑な実施に向け、市町の体制整備等を支援します。

【水産業】

種苗生産推進事業(56,662千円)

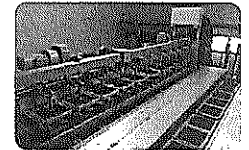
●クルマエビ、ヒラメ、アワビ等の資源回復に向けた、放流用種苗の大量生産に取り組みます。

伊勢湾アサリ漁業環境基盤整備事業(120,400千円)

●干潟造成など伊勢湾のアサリ生息環境の整備やアサリ稚貝の移植マニュアルの普及・啓発を進めます。

強い水産業づくり施設整備事業(197,172千円)

●漁業生産基盤としての共同利用施設等の整備に対して支援します。

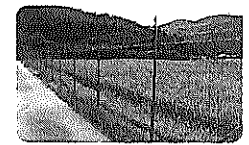


黒ノリ加工施設の整備

【獣害対策】

獣害について地域づくり推進事業(252,119千円)

●侵入防止柵の整備や有害鳥獣捕獲活動等を支援します。



侵入防止柵の整備

新たな販路開拓支援

県産食材の戦略的プロモーション

農林水産物の東京オリ・パラに向けた総合推進事業

(2,423千円)

●首都圏ホテルや東京2020大会スポンサーとの連携による効果的なプロモーションを展開し、県産農林水産品の認知度や評価の向上を図ります。

東京オリ・パラに向けた販売力強化

三重の農産物販売力強化促進事業 (2,662千円)

みえの水産物販売力強化事業(1,526千円)



首都圏ホテルでのフェア



首都圏での水産物PR

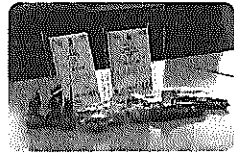
GAP等の取得促進

「広がれGAPの輪」推進支援事業(22,452千円)

●GAP指導員等の育成、地域GAP推進チームによる生産者の認証取得への支援、農業大学校における学習環境の整備や認知度を高めるPR活動などに取り組みます。

JGAP家畜・畜産物等の導入加速化推進事業 (5,013千円)

●GAP指導員等の育成や地域GAP推進チームによる生産者の認証取得への支援に取り組みます。



GLOBAL GAPの取得



畜産農場でのGAP導入

農山漁村の振興

中山間地域等直接支払事業(217,100千円)

●中山間地域等における生産条件の不利性を補正する直接支払や継続的な営農に向けた体制整備に取り組みます。

県営中山間地域総合整備事業(561,650千円)

●中山間地域の実情を踏まえた生産基盤・生活環境の整備に取り組みます。

多面的機能支払事業(1,093,366千円)

●農業農村の有する多面的機能の維持・発揮に向けた地域活動等を支援します。



農道の整備



共同作業による水路の泥上げ

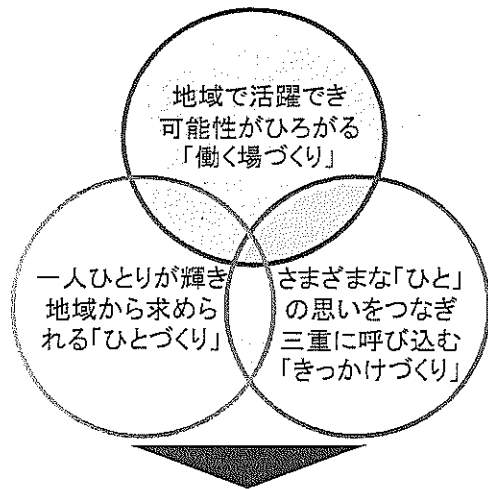
次代の農林水産業を担う人材の確保・育成

～若者の県内定着に向けた取組の強化～

担い手支援課	059-224-2354
農産園芸課	059-224-2547
農山漁村づくり課	059-224-2551
森林・林業経営課	059-224-2564
みどり共生推進課	059-224-2513
水産資源・経営課	059-224-2522

全庁をあげて若者の県内定着に向けた取組を強化していく中、三重の農林水産業に多くの若者等が就業し、活躍できるよう、「働く場づくり」、「ひとづくり」、「きっかけづくり」の3つの観点から、施策を総合的に展開します。

3つの観点から施策を総合的に展開



多くの若者等が三重を選び、農林水産業で活躍している姿



地域で活躍でき可能性がひろがる「働く場づくり」

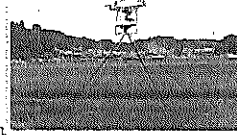
農業のスマート化促進事業 (4,899千円)

◎伊賀米や伊勢茶の産地において、生産技術の見える化や作業の自動化・効率化、所得向上につながるスマート農業の取組(リーディングプロジェクト)を進めます。【担い手支援課】

(新)スマート農業果樹産地導入モデル整備事業 (4,970千円)

農業技術高度化研究開発推進事業 (188,969千円の内数)

◎県南部の柑橘産地において、労働時間や生産コストの削減、柑橘の品質向上につながるスマート農業の導入に向け、取り組みます。【農産園芸課】



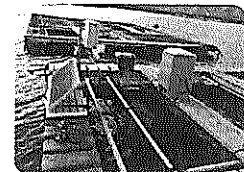
ドローンを活用したほ場や作物のセンシング

(新)魚類養殖におけるAI・ICT技術導入促進事業 (2,856千円)

◎AI・ICT等を活用して養殖魚(マダイ等)の給餌・遊泳行動パターンを解析することで、小規模経営体が導入可能な完全自動給餌システムの開発などに取り組みます。【水産資源・経営課】

(新)真珠養殖におけるAI・ICTを活用したスマート化促進事業 (8,827千円)

◎優秀な養殖業者の養殖技術の見える化やICTブイにより取得する水温のリアルタイムデータ等の解析による養殖漁場の環境予測技術の開発などに取り組みます。【水産資源・経営課】



AIを活用した自動給餌システム

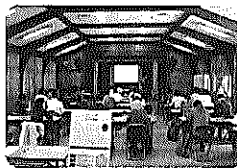
一人ひとりが輝き地域から求められる「ひとづくり」

(一部新)みえ森林・林業アカデミー設置・運営事業 (46,807千円)

◎新たな視点や多様な経営感覚を持った林業人材を育成するため、平成31年4月に「みえ森林・林業アカデミー」を本格開講します。【森林・林業経営課】

三重の農業若き匠の里プロジェクト総合対策事業 (7,302千円)

◎農業をビジネスとして展開できる雇用力のある経営者を育成するため、引き続き、産学官が連携して「みえ農業版MBA養成塾」を運営します。【担い手支援課】



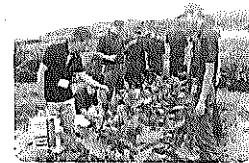
みえ森林・林業アカデミー第1回公開講座の様子

(新)ノウフク就労支援円滑化地域モデル構築事業(4,390千円)

(一部新)林福連携による新たな雇用創出促進事業(629千円)

(新)水福連携による次世代型水産業モデル構築事業(1,129千円)

◎障がい者の社会参画の一層の拡大に向けて、農林水産分野への福祉事業所の参入を促進する人材の育成等を図るとともに、地域が主体となって福祉事業所と経営体とのマッチングを行う仕組みづくりに取り組みます。【担い手支援課、森林・林業経営課、水産資源・経営課】

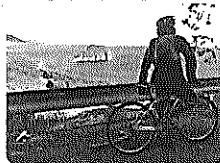


特別支援学校生徒の農業実習の様子

さまざまな「ひと」の思いをつなぎ三重に呼び込む「きっかけづくり」

三重まるごと自然体験促進事業 (14,677千円)

◎三重県が誇る豊かな自然を「体験」という形で生かし、多くの人を呼び込み、交流の拡大を図るため、自然体験活動を展開する人材の育成のほか、「ジャパンエコトラック伊勢熊野」の登録や東京2020大会などを好機と捉えたスポーツツーリズムの拡大やその魅力を県内外へ積極的に情報発信します。【農山漁村づくり課】



サイクリング



シーカヤック

自然公園ナショナルパーク化促進事業 (52,976千円)

◎ナショナルパーク化をめざす伊勢志摩国立公園において、美しい自然景観等の魅力を国内外から訪れる利用者に十分体験していただけるよう、国立公園内のビューポイントの整備や地域資源の保全・活用に取り組みます。【みどり共生推進課】



鷺倉園地(ハートの入江)



横山展望台天空カフェテラス

農山漁村地域の防災・減災対策の強化

～災害に強い地域社会をつくるために～

農業基盤整備課	059-224-2556
森林・林業経営課	059-224-2564
治山林道課	059-224-2573
水産基盤整備課	059-224-2598

平成30年7月豪雨、北海道胆振東部地震など、大規模自然災害が全国各地で頻発し、三重県においても平成30年の台風第20号、第21号などによる被害が発生しています。頻発・激甚化する水害・土砂災害や地震等からの被害を軽減するため、国が進める「防災・減災、国土強靱化のための3か年緊急対策」を有効に活用しながら、ソフト、ハードの両面から防災・減災対策を強化していきます。

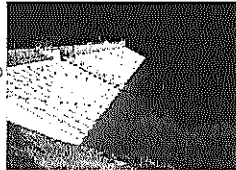
※金額はH30年度2月補正予算含みベース

農村の防災・減災対策

農業用施設等の耐震対策【農業基盤整備課】
県営ため池等整備事業

(998,613千円)

◎大規模地震発生時等の農業用ため池の決壊による被害を未然に防止するため、堤体の耐震対策等を計画的かつ重点的に実施します。



ため池の耐震対策

団体営ため池等整備事業(218,978千円)

◎破堤した際、人家等に被害が及ぶ恐れのあるため池の耐震調査・ハザードマップ作成を支援します。



下流に家屋等のあるため池

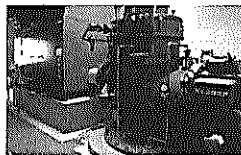


ため池ハザードマップの作成支援

農村の湛水被害対策【農業基盤整備課】
基幹土地改良施設防災機能拡充保全事業

(869,257千円)

◎激甚化し頻発する集中豪雨による湛水被害を未然に防止するため、老朽化した排水機の更新整備や排水機場の耐震対策を計画的かつ重点的に実施します。



老朽化した排水機の更新整備

このほか、台風等への事前・事後対策をまとめた農家向けの防災技術マニュアルを策定し、普及・啓発します。

山地の防災・減災対策

治山施設の整備【治山林道課】
治山事業 (2,737,495千円)

◎山地災害の復旧や予防を図る治山施設の整備を進めるとともに、公益的機能が低下した保安林の森林整備や老朽化した治山施設の改修等を行います。



山腹法面の復旧



治山ダムの整備

山地災害の未然防止対策

【治山林道課】【森林・林業経営課】

災害に強い森林づくり推進事業 (408,380千円)

◎「災害に強い森林づくりを進めるため、流木となる恐れのある溪流沿いの樹木の伐採・搬出、治山施設等に異常に堆積した土砂や流木の撤去等を行います。(「みえ森と緑の県民税」を活用)



整備前



整備後

流木となる恐れのある危険木の除去

(一部新)みえ森と緑の県民税市町交付金事業
(550,000千円の内数)

◎市町と連携して流域の防災機能を強化するための面的な森林整備等を進めます。(「みえ森と緑の県民税」を活用)

海岸・漁村の防災・減災対策

海岸・漁港施設の防災・減災対策【農業基盤整備課】
【水産基盤整備課】

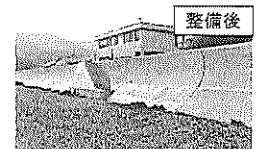
海岸保全施設整備事業 (180,500千円)

県営漁港海岸保全事業 (505,900千円)

◎大規模地震による津波や大型台風による高潮等からの浸水被害を未然に防止するため、海岸堤防の耐震対策等を重点的に実施します。



整備前

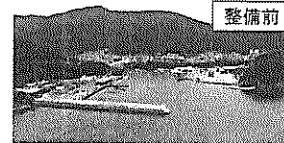


整備後

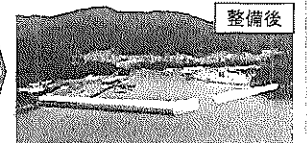
海岸堤防の耐震対策

県営水産生産基盤整備事業 (708,650千円)

◎海岸施設と一体となって津波や高潮等から集落を守る、耐津波防波堤の整備等を実施します。



整備前



整備後

耐津波防波堤の整備

安全・安心な漁業生産体制づくり【水産基盤整備課】
県単漁港改良事業 (23,754千円)

◎災害発生後の漁業生産活動を円滑に再開できるよう、漁港BCP(業務継続計画)および拠点漁港における水産業BCPの策定・運用等を進めます。



漁業生産活動の早期復旧

このほか、「養殖施設の減災ガイドライン(H24県策定)」を見直し、現場における対策を強化します。

平成31年度当初予算主要事業

農 林 水 産 部

電話番号	部 長	224-2500
	副 部 長	224-2501
	農産振興担当次長	224-2501
	農業基盤整備・獣害担当次長	224-2501
	森林・林業担当次長	224-2501
	水産振興担当次長	224-2501

政策名、施策名及び事業の内容	担当課・ 電話番号
<p>《政策名：暮らしの安全を守る》</p> <p>〈施策名：(147) 獣害対策の推進〉</p> <p>1 獣害対策推進体制強化事業費 10,222千円 【(14701) 獣害対策の体制づくりの推進】 (第6款 農林水産業費 第1項 農業費 12 農業経営対策費) 獣害対策に取り組む集落の確保・育成および指導者育成講座の開設等による地域リーダーの育成などにより、獣害につよい集落体制づくりを進めます。</p> <p>2 獣害につよい地域づくり推進事業費 252,119千円 【(14702) 獣害につよい集落活動の実践による被害防止の推進】 (第6款 農林水産業費 第1項 農業費 12 農業経営対策費) 市町の被害防止計画に基づき、侵入防止柵整備等の防除対策や有害鳥獣捕獲活動への支援に取り組むとともに、地域の捕獲体制の整備等を進めます。</p> <p>3 内水面域振興活動推進事業費 1,283千円 【(14702) 獣害につよい集落活動の実践による被害防止の推進】 (第6款 農林水産業費 第5項 水産業費 5 資源管理費) 内水面資源の維持・増大を図るため、内水面漁連が行う稚アユ放流や漁業被害をもたらすカワウ駆除等の支援を行います。</p>	<p>獣害対策課 (224-2017)</p> <p>獣害対策課 (224-2017)</p> <p>漁業環境課 (224-2582)</p>

政策名、施策名及び事業の内容	担当課・ 電話番号
<p>4 野生鳥獣捕獲管理事業費 30,957千円 【(14703) 野生鳥獣のモニタリングに基づいた生息数管理の推進】 (第6款 農林水産業費 第1項 農業費 12 農業経営対策費) 野生鳥獣を適切に管理するため、鳥獣保護管理員による狩猟の取締りや指導を行うとともに、狩猟免許試験や更新時講習などを実施します。</p>	<p>獣害対策課 (224-2017)</p>
<p>5 野生鳥獣生息管理事業費 1,905千円 【(14703) 野生鳥獣のモニタリングに基づいた生息数管理の推進】 (第6款 農林水産業費 第1項 農業費 12 農業経営対策費) 第12次鳥獣保護管理事業計画および第二種特定鳥獣管理計画の進捗管理等を行います。また、この計画に基づいた鳥獣保護区等の指定やニホンジカ等のモニタリング調査など、野生鳥獣の生息数管理を進めます。</p>	<p>獣害対策課 (224-2017)</p>
<p>6 みえジビエの消費拡大に向けた「みえモデル」構築事業費 1,010千円 【(14704) 獣肉等利活用の促進】 (第6款 農林水産業費 第1項 農業費 12 農業経営対策費) みえジビエビジネスの確立に向け、解体処理、加工、販売等に関わる事業者が連携し、みえジビエの安全・安心や安定供給に取り組みます。</p>	<p>フードイノベーション課 (224-2391)</p>

政策名、施策名及び事業の内容	担当課・ 電話番号
<p>《政策名：環境を守る》</p> <p>〈施策名：(153) 豊かな自然環境の保全と活用〉</p> <p>1 野生生物保護事業費 1,647千円 【(15301) 貴重な生態系と生物多様性の保全】 (第6款 農林水産業費 第4項 林業費 11野生生物共生費) 貴重な自然環境の保全や野生生物の保護を図るため、自然環境保全指導員による巡視活動を行うほか、野生生物の保護等に係る普及啓発や傷病野生鳥獣の救護、死亡野鳥等の高病原性鳥インフルエンザウイルスの保有状況調査等を実施します。</p> <p>2 自然環境保全対策事業費 110千円 【(15301) 貴重な生態系と生物多様性の保全】 (第6款 農林水産業費 第4項 林業費 12自然公園費) 豊かな自然を将来にわたって維持していくため、国定公園および県立自然公園の適正な保全等を行います。また、自然公園等において、生態系の維持・回復が必要な地域の調査や対策に関係者と協力して取り組みます。</p> <p>3 自然公園利用促進事業費 18,210千円 【(15302) 自然とのふれあいの促進】 (第6款 農林水産業費 第4項 林業費 12自然公園費) 県民の自然とのふれあいを促進するため、国立・国定公園内の園地や東海・近畿自然歩道、ユネスコエコパークを体感する核となる大杉谷登山歩道などの適切な維持管理を行います。</p> <p>4 森林公園利用促進事業費 51,309千円 【(15302) 自然とのふれあいの促進】 (第6款 農林水産業費 第4項 林業費 8緑化対策費) 森林環境教育や自然とのふれあいの拠点施設として、「三重県民の森」および「三重県上野森林公園」の利用増進を図るため、適切な維持管理を行うとともに、利用者のニーズにあわせたイベント等を開催します。</p>	<p>みどり共生推進課 (224-2513)</p> <p>みどり共生推進課 (224-2513)</p> <p>みどり共生推進課 (224-2513)</p> <p>みどり共生推進課 (224-2513)</p>

政策名、施策名及び事業の内容	担当課・ 電話番号
<p>5 自然公園ナショナルパーク化促進事業費 52,976千円 【(15302) 自然とのふれあいの促進】 (第6款 農林水産業費 第4項 林業費 12自然公園費) ナショナルパーク化をめざす伊勢志摩国立公園において、美しい自然景観等の魅力を国内外から訪れる利用者に十分体験していただけるよう、国立公園内のビューポイントの整備や地域資源の保全・活用に取り組みます。</p>	<p>みどり共生推進課 (224-2513)</p>
<p>6 (新) 自然に親しむ施設整備事業費 一 千円 (51,985千円 ※H30年度2月補正予算含みベース) <事業実施期間：平成30年度～平成31年度> 【(15302) 自然とのふれあいの促進】 (第6款 農林水産業費 第4項 林業費 12自然公園費) 優れた自然環境や自然景観、健全な心身の育成や自然保護に対する意識の向上に向け、国立・国定公園および長距離自然歩道において、適切かつ安全な利活用を促進するための施設整備を行います。</p>	<p>みどり共生推進課 (224-2513)</p>

政策名、施策名及び事業の内容	担当課・ 電話番号
<p>《政策名：農林水産業》</p> <p>〈施策名：(311) 農林水産業のイノベーションを支える人材育成と新たな価値の創出〉</p> <p>1 みえフードイノベーション総合推進事業費 76,669千円 【(31101) 食のバリューチェーン構築による新たなビジネスの創出】 (第6款 農林水産業費 第1項 農業費 4 農業振興費)</p> <p>「みえフードイノベーション」のさらなる拡大を図るとともに、ネットワーク活動を通じた県産農林水産物の活用促進に取り組みます。また6次産業化サポートセンターにより、6次産業化に取り組む意欲ある生産者等への支援を実施します。</p> <p>2 植物工場実証パイロット事業費 9,788千円 【(31102) 農林水産技術の研究開発と移転】 (第6款 農林水産業費 第1項 農業費 14 農業試験研究費)</p> <p>農業研究所に設置した太陽光利用型植物工場において、県内野菜生産額の多いトマト、イチゴについて、低コスト化、周年栽培の実証を行うとともに、実証技術を普及・拡大させるための人材育成に取り組みます。</p> <p>3 農業技術高度化研究開発推進事業費 188,969千円 【(31102) 農林水産技術の研究開発と移転】 (第6款 農林水産業費 第1項 農業費 14 農業試験研究費)</p> <p>国等から交付される競争的研究資金を活用し、他の公設試験研究機関等と連携しながら、県内農業の振興に生かすことができる高度な技術を開発するための研究やスマート農業技術の実証に取り組みます。</p> <p>4 畜産業技術高度化研究開発推進事業費 5,152千円 【(31102) 農林水産技術の研究開発と移転】 (第6款 農林水産業費 第2項 畜産業費 3 畜産業試験研究費)</p> <p>国等から交付される競争的研究資金を活用し、他の公設試験研究機関等と連携しながら、県内畜産業の振興に生かすことができる高度な技術を開発するための研究に取り組みます。</p>	<p>フードイノベーション課 (224-2391)</p> <p>担い手支援課 (224-2354)</p> <p>担い手支援課 (224-2354)</p> <p>担い手支援課 (224-2354)</p>

政策名、施策名及び事業の内容	担当課・ 電話番号
<p>5 林業技術開発事業費 8, 887千円 【(31102) 農林水産技術の研究開発と移転】 (第6款 農林水産業費 第4項 林業費 10 林業試験研究費) 国等から交付される競争的研究資金を活用し、他の公設試験研究機関等と連携しながら、県内林業の振興に生かすことができる高度な技術を開発するための研究に取り組みます。</p>	<p>森林・林業経営課 (224-2564)</p>
<p>6 水産業技術高度化研究開発推進事業費 41, 423千円 【(31102) 農林水産技術の研究開発と移転】 (第6款 農林水産業費 第5項 水産業費 10 水産業試験研究費) 国等から交付される競争的研究資金を活用し、他の公設試験研究機関等と連携しながら、県内漁業が抱える漁業生産技術の課題解決やさらなる技術向上のための研究開発に取り組みます。</p>	<p>水産資源・経営課 (224-2522)</p>
<p>7 農林水産物の東京オリ・パラに向けた総合推進事業費 2, 423千円 【(31103) 県産農林水産物の魅力発信】 (第6款 農林水産業費 第1項 農業費 2 農林水産振興費) 東京2020大会というビッグチャンスを見逃すことなく、大会における影響力の大きいホテルや大会スポンサーと連携したプロモーションを展開し、県産農林水産物の認知度や評価を向上させます。</p>	<p>フードイノベーション課 (224-2391)</p>
<p>8 (一部新) 戦略的ブランド化推進事業費 2, 868千円 【(31103) 県産農林水産物の魅力発信】 (第6款 農林水産業費 第1項 農業費 2 農林水産振興費) 三重ブランドの新規認定に取り組むとともに、認定事業者と連携し、三重ブランドの情報発信に取り組みます。また、ブランド化をめざす事業者の育成に向け、ブランド戦略に関する研修を実施します。</p>	<p>フードイノベーション課 (224-2391)</p>
<p>9 食で生みだす絆づくり・輪づくり推進事業費 4, 293千円 【(31103) 県産農林水産物の魅力発信】 (第6款 農林水産業費 第1項 農業費 2 農林水産振興費) 「第3次三重県食育推進計画」に基づき、さまざまな関係団体等と連携し、食育に関する情報発信や地域における食育活動、学校給食への地場産物活用等の促進に取り組むとともに、消費者に対して地域の持続可能な農業生産に向けた生産者の取組についての普及啓発や地産地消活動の促進に努めます。</p>	<p>フードイノベーション課 (224-2391)</p>

政策名、施策名及び事業の内容	担当課・ 電話番号
<p>10 みえ農林水産ひと結び塾事業費 2,042千円 【(31104) イノベーションを担う人づくり】 (第6款 農林水産業費 第1項 農業費 2農林水産振興費) 農林水産業における生産、加工、流通、販売などの各分野において、新たな価値創出に取り組む意欲ある人材を募集し、新商品・サービス創出の機運を高める場づくりに向け、課題解決型の実践的な研修を実施します。</p>	<p>フードイノベーション課 (224-2391)</p>

政策名、施策名及び事業の内容	担当課・ 電話番号
<p>〈施策名：(312) 農業の振興〉</p> <p>1 産地パワーアップ事業費 234,200千円 【(31201) 水田農業の推進】 (第6款 農林水産業費 第1項 農業費 6農作物対策費) 地域農業再生協議会が策定した産地パワーアップ計画に基づき、農業者や農業者団体による高収益な栽培体系への転換や共同利用施設の機能向上等の取組を支援します。</p> <p>2 三重の水田農業構造改革総合対策事業費 124,708千円 【(31201) 水田農業の推進】 (第6款 農林水産業費 第1項 農業費 6農作物対策費) 水田農業の経営基盤を強化するため、新たなマーケットに対応した米づくり、麦・大豆等の生産拡大、経営所得安定対策の推進や優良種子の安定供給などに取り組みます。</p> <p>3 「広がれGAPの輪」推進支援事業費 22,452千円 【(31202) 園芸等産地形成の促進】 (第6款 農林水産業費 第1項 農業費 12農業経営対策費) GAPの取組の拡大を図るため、指導員の育成や地域GAP推進チームによる認証取得支援、農業大学校での学習環境の整備、認知度を高めるPR活動等に取り組むとともに、有機JAS認証取得の支援などに取り組みます。</p> <p>4 卸売市場流通対策事業費 132,995千円 【(31202) 園芸等産地形成の促進】 (第6款 農林水産業費 第1項 農業費 6農作物対策費) 卸売市場法および三重県卸売市場条例に基づき、県内卸売市場の指導・監督を行うとともに、三重県地方卸売市場の円滑で健全な運営を確保するため、計画的な施設整備等を行います。</p> <p>5 東京オリ・パラに向けた三重の農産物販売力強化促進事業費 2,662千円 【(31202) 園芸等産地形成の促進】 (第6款 農林水産業費 第1項 農業費 6農作物対策費) 東京オリ・パラにおける多様な需要に対して、米・野菜・花き花木等の県産農産物を供給するため、首都圏での関係事業者へのプロモーションなどに取り組みます。</p>	<p>農産園芸課 (224-2547)</p> <p>農産園芸課 (224-2547)</p> <p>農産園芸課 (224-2547)</p> <p>農産物安全・流通課 (224-2497)</p> <p>農産園芸課 (224-2547)</p>

政策名、施策名及び事業の内容	担当課・ 電話番号
<p>6 園芸特産物生産振興対策事業費 87,027千円 【(31202) 園芸等産地形成の促進】 (第6款 農林水産業費 第1項 農業費 6農作物対策費) 県産園芸品目の生産振興に向けて、共同利用施設の整備を支援するとともに、野菜および果樹の価格安定対策や県内外における茶および花き花木の消費拡大などに取り組みます。</p>	<p>農産園芸課 (224-2547)</p>
<p>7 (新) スマート農業果樹産地導入モデル整備事業費 4,970千円 <事業実施期間：平成31年度～平成33年度> 【(31202) 園芸等産地形成の促進】 (第6款 農林水産業費 第1項 農業費 6農作物対策費) 県南部の柑橘産地におけるスマート農業の導入に向け、自動化技術(施肥、摘果、収穫)の検討と技術導入のためのモデル園地の整備を行い、労働時間や生産コストの削減、柑橘の品質向上等の効果検証に取り組みます。</p>	<p>農産園芸課 (224-2547)</p>
<p>8 JGAP家畜・畜産物等の導入加速化推進事業費 5,013千円 【(31203) 畜産業の健全な発展】 (第6款 農林水産業費 第2項 畜産業費 1畜産振興費) 畜産のGAP取組の拡大を図るため、指導員等を育成するとともに、地域GAP推進チームを核として、生産者の認証取得等を効果的かつ効率的に支援します。</p>	<p>畜産課 (224-2541)</p>
<p>9 東京オリ・パラへの畜産物供給体制構築事業費 16,668千円 【(31203) 畜産業の健全な発展】 (第6款 農林水産業費 第2項 畜産業費 1畜産振興費) 東京オリ・パラにおける畜産物への多様な需要に向け、高品質ブランド和牛の生産体制やエコフィード等の利活用によるECO畜産物供給体制の構築等に取り組みます。</p>	<p>畜産課 (224-2541)</p>
<p>10 高収益型畜産連携育成事業費 350,271千円 【(31203) 畜産業の健全な発展】 (第6款 農林水産業費 第2項 畜産業費 1畜産振興費) 畜産経営の競争力強化を図るため、生産性向上などのために必要な畜産施設等の整備を支援することで、高収益型畜産連携体の育成につなげます。</p>	<p>畜産課 (224-2541)</p>

政策名、施策名及び事業の内容	担当課・ 電話番号
<p>1 1 食肉センター流通対策事業費 105,156千円 【(31203) 畜産業の健全な発展】 (第6款 農林水産業費 第2項 畜産業費 1畜産振興費) 食肉の安定的な流通を確保するため、県内の基幹食肉処理施設の運営や機能充実の取組を支援します。</p>	<p>畜産課 (224-2541)</p>
<p>1 2 地域活性化プラン推進事業費 1,863千円 【(31204) 多様な農業経営体の確保・育成】 (第6款 農林水産業費 第1項 農業費 4農業振興費) 地域の農業者をはじめ、さまざまな関係者の創意工夫のもと、農地、景観、文化、人材など地域資源を有効活用する集落や産地等の取組を支援することにより、農産物の高付加価値化や地域の取組の発展、人材の確保・育成等、新たな価値創出につなげます。</p>	<p>担い手支援課 (224-2354)</p>
<p>1 3 農地中間管理機構事業費 167,217千円 【(31204) 多様な農業経営体の確保・育成】 (第6款 農林水産業費 第1項 農業費 13農林漁業経営体育成費) 担い手への農地集積・集約化を加速させるため、「農地中間管理事業の推進に関する法律」に基づき、農地中間管理事業を推進します。</p>	<p>担い手支援課 (224-2354)</p>
<p>1 4 農業のスマート化促進事業費 4,899千円 【(31204) 多様な農業経営体の確保・育成】 (第6款 農林水産業費 第1項 農業費 4農業振興費) 若者が魅力を感じる働きやすい農業の実現に向けて、伊賀米および伊勢茶のリーディングプロジェクト等を通じて、労働環境改善、技術習得の円滑化、生産性や所得の向上などにつながるスマート農業の取組を促進します。</p>	<p>担い手支援課 (224-2354)</p>
<p>1 5 三重の農業若き匠の里プロジェクト総合対策事業費 7,302千円 【(31204) 多様な農業経営体の確保・育成】 (第6款 農林水産業費 第1項 農業費 5農林漁業担い手対策費) 県農業大学校に設置した「みえ農業版MBA養成塾」において、農業法人等での雇用型インターンシップや食品産業事業者と連携したフードマネジメント講座など、産学官連携による人材育成プログラムを実施し、農業ビジネス人材を育成します。</p>	<p>担い手支援課 (224-2354)</p>

政策名、施策名及び事業の内容	担当課・ 電話番号
<p>16 新規就農者総合支援事業費 234,380千円 【(31204) 多様な農業経営体の確保・育成】 (第6款 農林水産業費 第1項 農業費 5農林漁業担い手対策費) 国の「農業人材力強化総合支援事業」の活用により、次世代を担う農業者となることを志向する者に対し、就農前の研修を後押しする資金および就農直後の経営確立を支援する資金を交付し、青年の就農意欲の喚起と就農後の定着を図ります。</p>	担い手支援課 (224-2354)
<p>17 農業経営近代化資金融通事業費 64,612千円 【(31204) 多様な農業経営体の確保・育成】 (第6款 農林水産業費 第1項 農業費 7農水金融対策費) 農業者の経営改善に向けた取組への支援を目的とし、設備・運転資金等に必要な資金の円滑な融通を図るため、利子補給措置等を講じます。</p>	担い手支援課 (224-2354)
<p>18 高度水利機能確保基盤整備事業費 402,960千円 (2,723,325千円 ※H30年度2月補正予算含みベース) 【(31205) 農業生産基盤の整備・保全】 (第6款 農林水産業費 第3項 農地費 2土地改良費) 農地を集積し大規模営農に取り組む意欲ある農業経営体の効率的な営農の実現に向け、用水路のパイプライン化など農業生産基盤の整備に計画的に取り組みます。</p>	農業基盤整備課 (224-2556)
<p>19 県営かんがい排水事業費 15,960千円 (930,885千円 ※H30年度2月補正予算含みベース) 【(31205) 農業生産基盤の整備・保全】 (第6款 農林水産業費 第3項 農地費 2土地改良費) 農業生産の基礎となる農業用水の確保、適期・適量供給および農地排水の改良を図るため、水田、畑等における基幹的な農業水利施設の整備・更新を行います。</p>	農業基盤整備課 (224-2556)
<p>20 県単土地基盤整備事業費 93,975千円 【(31205) 農業生産基盤の整備・保全】 (第6款 農林水産業費 第3項 農地費 2土地改良費) 農地や農村環境、自然環境を確保しつつ、担い手の育成や集落営農を推進するため、農業生産性の向上と良好な営農が可能となる農業生産基盤や農村生活環境の整備等のうち、国庫補助事業の採択基準に該当しない小規模な地区について支援します。</p>	農業基盤整備課 (224-2556)

政策名、施策名及び事業の内容	担当課・ 電話番号
<p>21 団体営災害耕地復旧事業費 1,289,475千円 【(31205) 農業生産基盤の整備・保全】 (第11款 災害復旧費 第1項 農林水産施設災害復旧費 1 耕地災害復旧費) 平成29年および平成30年に被災した農地および農業用施設について、市 町と連携して早期復旧に取り組みます。</p>	<p>農業基盤整備課 (224-2556)</p>

政策名、施策名及び事業の内容	担当課・ 電話番号
<p>〈施策名：(313) 林業の振興と森林づくり〉</p> <p>1 「もっと県産材を使おう」推進事業費 3,638千円 【(31301) 県産材の利用の促進】 (第6款 農林水産業費 第4項 林業費 2 林業振興指導費) 住宅および公共建築物等非住宅分野での県産材の利用拡大を図るため、「三重の木」認証材など県産材の情報発信、川上から川下までのネットワーク強化のほか、首都圏でのPR活動などを行います。</p> <p>2 林業・木材産業構造改革事業費 427,940千円 【(31302) 持続可能な林業生産活動の推進】 (第6款 農林水産業費 第4項 林業費 2 林業振興指導費) 林産物等の安定的な供給・利用の確保を図るため、搬出間伐、森林作業道や高性能林業機械等の整備のほか、木材加工流通施設の整備等を支援します。</p> <p>3 合板・製材生産性強化対策事業費 ー千円 (19,741千円 ※H30年度2月補正予算含みベース) 【(31302) 持続可能な林業生産活動の推進】 (第6款 農林水産業費 第4項 林業費 2 林業振興指導費) 地域材の競争力強化につなげるため、近隣府県が川上から川下までの林業・木材産業関係者と共同で策定した体質強化計画に基づき、事業者が行う木材加工流通施設等の整備を支援します。</p> <p>4 原木安定供給促進事業費 ー千円 (69,520千円 ※H30年度2月補正予算含みベース) 【(31302) 持続可能な林業生産活動の推進】 (第6款 農林水産業費 第4項 林業費 2 林業振興指導費) 地域材の競争力強化を図るため、体質強化計画に基づき、合板工場に原木を安定的に供給する事業者が行う間伐材の生産および路網整備等を支援します。</p>	<p>森林・林業経営課 (224-2564)</p> <p>森林・林業経営課 (224-2564)</p> <p>森林・林業経営課 (224-2564)</p> <p>森林・林業経営課 (224-2564)</p>

政策名、施策名及び事業の内容	担当課・ 電話番号
<p>5 森林経営計画作成推進事業費 30,610千円 【(31302) 持続可能な林業生産活動の推進】 (第6款 農林水産業費 第4項 林業費 2 林業振興指導費) 森林経営計画の作成に必要な、森林組合等による森林情報の収集・整理、立木調査や路網調査、説明会・個別訪問等による合意形成活動のほか、森林境界の明確化の実施に対し支援します。</p>	<p>森林・林業経営課 (224-2564)</p>
<p>6 造林事業費 391,997千円 【(31302) 持続可能な林業生産活動の推進】 (第6款 農林水産業費 第4項 林業費 5 造林費) 森林の有する多面的機能の維持・増進や持続的林業生産活動等を推進するため、森林所有者等が行う植栽、下刈り、間伐、枝打ち等の森林整備や、獣害防護柵、森林作業道の整備等を支援します。</p>	<p>森林・林業経営課 (224-2564)</p>
<p>7 林道事業費 342,313千円 (381,879千円 ※H30年度2月補正予算含みベース) 【(31302) 持続可能な林業生産活動の推進】 (第6款 農林水産業費 第4項 林業費 6 林道費) 木材の生産や搬出に必要な林道を開設するとともに、輸送力の向上と通行の安全の確保等を図るため、既設林道の改良等を実施します。</p>	<p>治山林道課 (224-2573)</p>
<p>8 豊かな森と地域を担う人づくり事業費 2,493千円 【(31303) 林業・木材産業の担い手の育成】 (第6款 農林水産業費 第4項 林業費 1 林業総務費) 地域の森林資源を有効に活用するため、自伐型林業など多様な主体による林業経営活動を支援するほか、高校生等への就業体験の開催、労働災害の削減に向けた安全衛生指導員の養成や労働現場の巡回指導等の取組を支援します。</p>	<p>森林・林業経営課 (224-2564)</p>
<p>9 (一部新) みえ森林・林業アカデミー設置・運営事業費 46,807千円 【(31303) 林業・木材産業の担い手の育成】 (第6款 農林水産業費 第4項 林業費 1 林業総務費) 「みえ森林・林業アカデミー」を本格開講し、既就業者を対象とした3つの育成コースのほか、選択講座や市町職員講座を実施運営するとともに、研修機器の整備等を行います。また、中大規模建築等の木造設計を行える人材を育成する講座等を実施します。</p>	<p>森林・林業経営課 (224-2564)</p>

政策名、施策名及び事業の内容	担当課・ 電話番号
<p>1 0 地域森林計画編成事業費 3, 6 5 5千円</p> <p>【(31304) 森林の適正な管理と公益的な機能の発揮】 (第6款 農林水産業費 第4項 林業費 9森林総務費)</p> <p>地域特性に応じた森林政策の推進目標と森林整備の指針を明らかにするため、4つの森林計画区ごとに地域森林計画を樹立します。また、三重県水源地域の保全に関する条例の普及と適正な執行に努めるほか、森林GISの運用・管理を行います。</p>	<p>森林・林業経営課 (224-2564)</p>
<p>1 1 森林環境創造事業費 2 1, 6 7 5千円</p> <p>【(31304) 森林の適正な管理と公益的な機能の発揮】 (第6款 農林水産業費 第4項 林業費 9森林総務費)</p> <p>森林の有する公益的機能が持続的に発揮されるよう、環境林において森林所有者等が市町と協定を締結した森林を公共財と位置づけ、強度間伐等により針葉樹と広葉樹の混交林へ誘導するなど、市町による森林の適正な管理を促進します。</p>	<p>森林・林業経営課 (224-2564)</p>
<p>1 2 (新) 特定森林再生事業費 5, 9 5 1千円</p> <p><事業実施期間：平成31年度～平成33年度></p> <p>【(31304) 森林の適正な管理と公益的な機能の発揮】 (第6款 農林水産業費 第4項 林業費 5造林費)</p> <p>自然条件等により森林所有者の自助努力では更新が困難な森林において、所有者と市町が事業実施後一定期間皆伐しない等の協定を締結し、緊急的に実施される再造林等を支援します。</p>	<p>森林・林業経営課 (224-2564)</p>
<p>1 3 (新) 新たな森林経営管理体制支援事業費 1 6, 5 0 1千円</p> <p><事業実施期間：平成31年度～平成33年度></p> <p>【(31304) 森林の適正な管理と公益的な機能の発揮】 (第6款 農林水産業費 第4項 林業費 9森林総務費)</p> <p>市町が主体となった「新たな森林経営管理制度」が円滑に進み、森林整備等が促進されるよう、市町の業務推進および体制整備を支援します。</p>	<p>森林・林業経営課 (224-2564)</p>

政策名、施策名及び事業の内容	担当課・ 電話番号
<p>1.4 災害に強い森林づくり推進事業費 408,380千円 【(31304) 森林の適正な管理と公益的な機能の発揮】 (第6款 農林水産業費 第4項 林業費 5造林費) 「災害に強い森林づくり」を進めるため、「みえ森と緑の県民税」を活用し、 流木となるおそれのある溪流沿いの樹木の伐採・搬出とともに、治山施設等 に異常に堆積した土砂や流木の撤去等を行います。</p>	<p>治山林道課 (224-2573)</p>
<p>1.5 みんなでつくる三重の森林事業費 449千円 【(31305) みんなで支える森林づくりの推進】 (第6款 農林水産業費 第4項 林業費 8緑化対策費) 県民参加の緑化活動や森林づくり活動を推進するため、「企業の森」に取り 組む企業に活動フィールドの提案などのサポートや森づくり活動に関す る情報発信を行うほか、緑の募金活動のPR等を行います。</p>	<p>みどり共生推進 課 (224-2513)</p>
<p>1.6 森を育む人づくりサポート体制整備事業費 34,557千円 【(31305) みんなで支える森林づくりの推進】 (第6款 農林水産業費 第4項 林業費 8緑化対策費) 県民全体で森林を支える社会づくりを進めるため、森林環境教育や木育、 森林づくり活動にかかる相談窓口となる「みえ森づくりサポートセンター」 を運営するほか、森林環境教育・木育の体制整備や、地域との連携による自 然公園施設等を活用した森林環境教育を実践する取組を行います。</p>	<p>みどり共生推進 課 (224-2513)</p>
<p>1.7 (一部新) みえ森と緑の県民税市町交付金事業費 550,000千円 【(31305) みんなで支える森林づくりの推進】 (第6款 農林水産業費 第4項 林業費 8緑化対策費) 「災害に強い森林づくり」および「県民全体で森林を支える社会づくり」 を推進するため、「みえ森と緑の県民税」を活用し、市町が創意工夫した森 林づくりの施策を展開するとともに、面的な森林整備や植栽地の獣害対策な ど、流域の防災機能を強化する対策に、県と市町が連携して取り組めるよう 交付金を交付します。</p>	<p>森林・林業経営課 (224-2564) みどり共生推進 課 (224-2513)</p>

政策名、施策名及び事業の内容	担当課・ 電話番号
<p>(施策名：(314) 水産業の振興)</p> <p>1 東京オリ・パラに向けたみえの水産物販売力強化事業費 1,526千円 【(31401) 高い付加価値を生み出す水産業の確立】 (第6款 農林水産業費 第5項 水産業費 1水産業振興費) 東京オリ・パラ競技大会の開催を契機に、首都圏での県産水産物の販路拡大につなげるため、持続可能性を確保した漁業の認証取得等に向けた支援を行うとともに、食材調達基準を満たす県産水産物等の販売力強化等に取り組めます。</p> <p>2 (新) 魚類養殖におけるAI・ICT技術導入促進事業費 2,856千円 <事業実施期間：平成31年度～平成33年度> 【(31401) 高い付加価値を生み出す水産業の確立】 (第6款 農林水産業費 第5項 水産業費 1水産業振興費) 若者が魅力を感じる働きやすい漁業の実現に向けて、AI・ICTを活用して養殖魚(マダイ等)の給餌・遊泳行動パターンを解析することで、小規模経営体が導入可能な完全自動給餌システムの開発などに取り組めます。</p> <p>3 (新) 真珠養殖におけるAI・ICTを活用したスマート化促進事業費 8,827千円 <事業実施期間：平成31年度～平成33年度> 【(31401) 高い付加価値を生み出す水産業の確立】 (第6款 農林水産業費 第5項 水産業費 1水産業振興費) 若者が魅力を感じる働きやすい漁業の実現に向けて、優秀な養殖業者の養殖技術の見える化やICTブイにより取得する水温のリアルタイムデータ等の解析による養殖漁場の環境予測技術の開発などに取り組めます。</p> <p>4 (新) 海女等みえの漁業者の所得向上モデル構築事業費 999千円 <事業実施期間：平成31年度> 【(31401) 高い付加価値を生み出す水産業の確立】 (第6款 農林水産業費 第5項 水産業費 1水産業振興費) 年間を通じた収入の確保および水産物の消費拡大による漁業所得の向上を図るため、海女が消費者に対し、県産水産物の魅力を伝える仕組みづくりに取り組めます。</p>	<p>水産資源・経営課 (224-2522)</p> <p>水産資源・経営課 (224-2522)</p> <p>水産資源・経営課 (224-2522)</p> <p>水産資源・経営課 (224-2522)</p>

政策名、施策名及び事業の内容	担当課・ 電話番号
<p>5 水産業・漁村を支える担い手の確保育成事業費 313千円 【(31402) 水産業の担い手の確保・育成】 (第6款 農林水産業費 第5項 水産業費 11水産業経営対策費) 漁村が他地域からの人々を持続的に受け入れ、漁業を守り、地域の活力を維持していくため、漁協が運営する漁師塾の実施地区の拡大を支援します。</p>	<p>水産資源・経営課 (224-2522)</p>
<p>6 地域漁業協業化・法人化モデル構築支援事業費 453千円 【(31402) 水産業の担い手の確保・育成】 (第6款 農林水産業費 第5項 水産業費 11水産業経営対策費) 漁村地域において2つ以上の漁業種類の経営体が協業、法人化を進める取組等に対して、中小企業診断士、社会保険労務士、税理士といった専門家等を派遣し、事業計画の作成、協業化・法人化に必要な手続き等の指導・助言を行います。</p>	<p>水産資源・経営課 (224-2522)</p>
<p>7 漁業共済推進事業費 18,015千円 【(31402) 水産業の担い手の確保・育成】 (第6款 農林水産業費 第5項 水産業費 11水産業経営対策費) 異常気象などによって漁業者が受ける損失を補てんする漁業共済への加入を促進するとともに、発生が予測できない赤潮による損失に備え、養殖共済の赤潮特約に係る掛け金の一部を補助します。</p>	<p>漁業環境課 (224-2582)</p>
<p>8 漁業近代化資金融通事業費 61,898千円 【(31402) 水産業の担い手の確保・育成】 (第6款 農林水産業費 第5項 水産業費 11水産業経営対策費) 漁業者等が施設・機器等の導入時に低利の融資を受けられるよう、融資機関に対して利子補給を行います。</p>	<p>水産資源・経営課 (224-2522)</p>
<p>9 資源管理体制・機能強化総合対策事業費 11,266千円 【(31403) 資源管理・漁場環境保全等の推進】 (第6款 農林水産業費 第5項 水産業費 5資源管理費) 漁業者に対し、資源管理計画の策定を促進するとともに、策定した計画の履行状況の確認を実施します。</p>	<p>漁業環境課 (224-2582)</p>

政策名、施策名及び事業の内容	担当課・ 電話番号
<p>1 0 種苗生産推進事業費 56,662千円 【(31403) 資源管理・漁場環境保全等の推進】 (第6款 農林水産業費 第5項 水産業費 5資源管理費) 県内のつくり育てる漁業を推進するため、三重県栽培漁業センター（浜島）の施設を活用して、クルマエビ、ヒラメ、アワビ等の放流用種苗の大量生産を行います。</p>	<p>水産資源・経営課 (224-2522)</p>
<p>1 1 伊勢湾アサリ漁業環境基盤整備事業費 120,400千円 【(31403) 資源管理・漁場環境保全等の推進】 (第6款 農林水産業費 第5項 水産業費 6水産基盤整備費) 伊勢湾のアサリ資源の復活に向けた取組を支援するため、伊勢湾での作溜および干潟造成を行うとともに、新たに作成したアサリ稚貝の移殖マニュアルの普及・啓発に取り組みます。</p>	<p>水産基盤整備課 (224-2598)</p>
<p>1 2 県営水産生産基盤整備事業費 601,650千円 (708,650千円 ※H30年度2月補正予算含みベース) 【(31404) 水産基盤の整備・保全】 (第6款 農林水産業費 第5項 水産業費 6水産基盤整備費) 大規模自然災害に対する防災・減災対策および水産物の生産機能の強化を図るため、耐津波防波堤等の整備を実施します。</p>	<p>水産基盤整備課 (224-2598)</p>
<p>1 3 強い水産業づくり施設整備事業費 197,172千円 【(31404) 水産基盤の整備・保全】 (第6款 農林水産業費 第5項 水産業費 1水産業振興費) 水産業の生産性を高めるため、漁協等が行う共同利用施設等の整備への支援を行います。</p>	<p>水産基盤整備課 (224-2598)</p>
<p>1 4 県単漁港改良事業費 23,754千円 【(31404) 水産基盤の整備・保全】 (第6款 農林水産業費 第5項 水産業費 6水産基盤整備費) 災害に強く安全な地域づくりや水産物の安定的な供給を図るため、小規模な施設の改良や、県管理漁港におけるBCP（業務継続計画）の策定・運用に取り組みます。</p>	<p>水産基盤整備課 (224-2598)</p>

政策名、施策名及び事業の内容	担当課・ 電話番号
<p>《政策名：防災・減災》</p> <p>《施策名：（113）治山・治水・海岸保全の推進》</p> <p>1 海岸保全施設整備事業費 180,500千円 【(11303) 高潮・地震・津波対策の推進】 (第6款 農林水産業費 第3項 農地費 3農地防災事業費) 老朽化した海岸保全施設の改修等の実施により施設の機能強化、回復を進めます。</p> <p>2 県営漁港海岸保全事業費 316,900千円 (505,900千円 ※H30年度2月補正予算含みベース) 【(11303) 高潮・地震・津波対策の推進】 (第6款 農林水産業費 第5項 水産業費 6水産基盤整備費) 大規模自然災害に備えるため、海岸保全施設の改修等の実施により施設の機能強化を図るとともに、長寿命化計画の策定を行います。</p> <p>3 治山事業費 2,554,995千円 (2,737,495千円 ※H30年度2月補正予算含みベース) 【(11304) 山地災害対策の推進】 (第6款 農林水産業費 第4項 林業費 7治山費) 山地災害の復旧や予防を図る治山施設の整備を進めるとともに、公益的機能が低下した保安林の森林整備や老朽化した治山施設の改修等を行います。</p>	<p>農業基盤整備課 (224-2556)</p> <p>水産基盤整備課 (224-2598)</p> <p>治山林道課 (224-2573)</p>

政策名、施策名及び事業の内容	担当課・ 電話番号
<p>《政策名：共生の福祉社会》</p> <p>〈施策名：（131）障がい者の自立と共生〉</p> <p>1 農福連携全国都道府県ネットワーク形成・強化事業費 1,000千円 【(13103) 農林水産業と福祉との連携の促進】 (第6款 農林水産業費 第1項 農業費 5農林漁業担い手対策費) 「農福連携全国都道府県ネットワーク」との連携を強化する中で、全国の優良・先進事例の調査をふまえ、農福連携の効果の検証や発信などに取り組み、農福連携のさらなるステップアップにつなげます。</p> <p>2 ノウフク・ブランド確立支援事業費 6,188千円 【(13103) 農林水産業と福祉との連携の促進】 (第6款 農林水産業費 第1項 農業費 5農林漁業担い手対策費) ノウフク・ブランドの構築に向けて、企業等との連携によるノウフク商品の販路開拓や新商品の開発、新規品目導入のための技術支援などを行うとともに、ノウフク・マルシェ等を活用しながら消費者に向けたPR活動に取り組みます。</p> <p>3 (新) ノウフク就労支援円滑化地域モデル構築事業費 4,390千円 〈事業実施期間：平成31年度～平成33年度〉 【(13103) 農林水産業と福祉との連携の促進】 (第6款 農林水産業費 第1項 農業費 5農林漁業担い手対策費) 障がい者の施設外就労（農作業請負）の拡大・定着に向け、地域の障がい者支援組織や農業協同組合等が連携しながら、福祉事業所と農業経営体等をマッチングする仕組みづくりに取り組みます。</p> <p>4 (一部新) 林福連携による新たな雇用創出促進事業費 629千円 【(13103) 農林水産業と福祉との連携の促進】 (第6款 農林水産業費 第4項 林業費 2林業振興指導費) 林福連携による新たな雇用を創出するため、キノコ栽培、苗木生産、木工などの分野において、生産者等を対象に、林福連携の取組内容や手法を学ぶ研修会を開催するとともに、新たな連携の取組につなげるためのマッチング等を行います。</p>	<p>担い手支援課 (224-2354)</p> <p>担い手支援課 (224-2354)</p> <p>担い手支援課 (224-2354)</p> <p>森林・林業経営課 (224-2564)</p>

政策名、施策名及び事業の内容	担当課・ 電話番号
<p>5 (新) 水福連携による次世代型水産業モデル構築事業費 1, 129千円 <事業実施期間：平成31年度～平成33年度></p> <p style="text-align: center;">【(13103) 農林水産業と福祉との連携の促進】</p> <p>(第6款 農林水産業費 第5項 水産業費 11 水産業経営対策費)</p> <p>障がい者の社会参画、働く場の充実に向けて、漁業者と福祉事業所等との連携のための組織を立ち上げ、地域が主体となって水福連携に取り組む体制づくりを支援するとともに、福祉事業所の職員等を地域における水福連携の推進等を担う指導者として育成するための養成研修を行います。</p>	<p>水産資源・経営課 (224-2522)</p>

政策名、施策名及び事業の内容	担当課・電話番号
<p>《政策名：暮らしの安全を守る》</p> <p>《施策名：(145)食の安全・安心の確保》</p> <p>1 食の安全・安心確保推進事業費 633千円 【(14501)食の安全・安心の確保】 (第6款 農林水産業費 第1項 農業費 1 農業総務費) 「食の安全・安心が確保された三重県」を実現するため、条例および基本方針に基づく施策を総合的に推進し、併せて米トレーサビリティ法に係る監視指導等に取り組みます。</p> <p>2 農産物生産資材等監視事業費 479千円 【(14502)農水産物の安全・安心の確保】 (第6款 農林水産業費 第1項 農業費 1 2 農業経営対策費) 農業生産資材の適正な流通・使用を促進するため、農薬販売業者・使用者、肥料生産・販売業者への監視・指導を計画的に実施するとともに、農薬の適正使用を指導する農薬管理指導士の育成や研修会などを通じた農薬の安全使用に向けた意識啓発などを行います。</p> <p>3 農作物等適正管理推進事業費 16,732千円 【(14502)農水産物の安全・安心の確保】 (第6款 農林水産業費 第1項 農業費 1 2 農業経営対策費) 病虫害の発生時期・発生量等の予測情報や防除技術の普及、新病虫害の感染拡大防止に取り組むとともに、堆肥などの活用による土づくりの促進、土壌の適正管理の推進等を行うことにより、安全・安心で環境にやさしい農業生産体制の構築を進めます。</p> <p>4 家畜衛生防疫事業費 58,460千円 【(14502)農水産物の安全・安心の確保】 (第6款 農林水産業費 第2項 畜産業費 2 家畜保健衛生費) 家畜伝染病の発生予防とまん延防止など、飼料、動物用医薬品等の適正使用を推進するため、定期巡回や立入検査等による監視指導を強化します。また、家畜衛生技術の指導により家畜の健康維持と生産性向上を図ります。</p>	<p>農産物安全・流通課 (224-2497)</p> <p>農産園芸課 (224-2547)</p> <p>農産園芸課 (224-2547)</p> <p>畜産課 (224-2541)</p>

政策名、施策名及び事業の内容	担当課・ 電話番号
<p>5 家畜衛生危機管理体制維持事業費 12,775千円 【(14502) 農水産物の安全・安心の確保】 (第6款 農林水産業費 第2項 畜産業費 2家畜保健衛生費) 高病原性鳥インフルエンザ、豚コレラ等の発生に備えて、家畜保健衛生所における危機管理体制を維持するため、設備・備品の設置およびメンテナンスを行います。</p>	<p>畜産課 (224-2541)</p>
<p>6 消費者に安心される養殖水産物の生産体制整備事業費 1,192千円 【(14502) 農水産物の安全・安心の確保】 (第6款 農林水産業費 第5項 水産業費 1水産業振興費) 水産物の安全・安心の確保を図るため、新規疾病を含む魚病診断や水産用医薬品の残留検査等の養殖衛生管理指導に加え、水産関係団体等と連携した貝毒検査を実施します。</p>	<p>水産資源・経営課 (224-2522)</p>

政策名、施策名及び事業の内容	担当課・ 電話番号
<p>《政策名：地域の活力の向上》</p> <p>〈施策名：(253) 中山間地域・農山漁村の振興〉</p> <p>1 三重まるごと自然体験促進事業費 14,677千円 【(25303) 人や産業が元気な農山漁村づくり】 (第6款 農林水産業費 第1項 農業費 1農業総務費) 三重県が誇る豊かな自然を「体験」という形で生かし、多くの人を呼び込み、交流の拡大を図るため、自然体験活動を展開する人材の育成のほか、「ジャパンエコトラック伊勢熊野」の登録や東京2020大会などを好機と捉えたスポーツツーリズムの拡大やその魅力を県内外へ積極的に情報発信します。</p> <p>2 中山間地農業ルネッサンス推進事業費 3,061千円 【(25303) 人や産業が元気な農山漁村づくり】 (第6款 農林水産業費 第1項 農業費 4農業振興費) 収益力向上や担い手の確保など、中山間地農業の抱える課題を解決するため、地域農業の特色を生かした多様な取組の実践につなげるための人材育成や、モデル事例の普及促進に取り組みます。</p> <p>3 多面的機能支払事業費 1,093,366千円 【(25304) 農山漁村の有する多面的機能の維持・発揮】 (第6款 農林水産業費 第3項 農地費 8農村振興費) 農業・農村の有する多面的機能の維持・発揮を図るため、農地・農道・水路等の地域資源の保全や景観形成などに向けた地域の共同活動を支援するとともに、農村の地域資源を保全していく体制の整備に取り組みます。</p> <p>4 中山間地域等直接支払事業費 217,100千円 【(25304) 農山漁村の有する多面的機能の維持・発揮】 (第6款 農林水産業費 第3項 農地費 7中山間振興費) 耕作放棄地の発生防止を通して、多面的機能の維持・発揮を図るため、中山間地域等における農業の生産条件の不利性を補正する直接支払を実施するとともに、将来にわたって営農が継続される体制の整備に取り組みます。</p> <p>5 農業環境価値創出事業費 18,853千円 【(25304) 農山漁村の有する多面的機能の維持・発揮】 (第6款 農林水産業費 第1項 農業費 12農業経営対策費) 有機農業やIPM(総合的病害虫防除)など、地球温暖化防止や生物多様性保全等に効果の高い営農活動を支援するとともに、環境保全型農業の生産技術を向上させる取組を進めます。</p>	<p>農山漁村づくり 課 (224-2551)</p> <p>担い手支援課 (224-2354)</p> <p>農山漁村づくり 課 (224-2551)</p> <p>農山漁村づくり 課 (224-2551)</p> <p>農産園芸課 (224-2547)</p>

政策名、施策名及び事業の内容	担当課： 電話番号
<p>6 水産多面的機能発揮対策事業費 8,958千円 【(25304) 農山漁村の有する多面的機能の維持・発揮】 (第6款 農林水産業費 第5項 水産業費 6水産基盤整備費) 漁業者を中心にした活動組織が取り組む藻場・干潟の保全等の活動を支援するとともに、県内外の優良な取組事例を収集し、成果報告会等の場において、県内活動組織間で情報共有を図ります。</p>	<p>水産基盤整備課 (224-2598)</p>
<p>7 県営中山間地域総合整備事業費 347,850千円 (561,650千円 ※H30年度2月補正予算含みベース) 【(25305) 安全・安心な農村づくり】 (第6款 農林水産業費 第3項 農地費 7中山間振興費) 農業の生産条件等が不利な中山間地域の実情をふまえ、それぞれの地域の立地条件に沿った農業生産基盤の整備を効率的に行うとともに、集落道等の農村生活環境の整備を併せて総合的に推進します。</p>	<p>農山漁村づくり課 (224-2551)</p>
<p>8 県営ため池等整備事業費 97,263千円 (998,613千円 ※H30年度2月補正予算含みベース) 【(25305) 安全・安心な農村づくり】 (第6款 農林水産業費 第3項 農地費 3農地防災事業費) 農業用ため池の決壊による被害を防止するため、耐震性能不足や老朽化した農業用ため池の整備を行います。</p>	<p>農業基盤整備課 (224-2556)</p>
<p>9 基幹土地改良施設防災機能拡充保全事業費 701,257千円 (869,257千円 ※H30年度2月補正予算含みベース) 【(25305) 安全・安心な農村づくり】 (第6款 農林水産業費 第3項 農地費 3農地防災事業費) 局地的な集中豪雨等の自然災害から生命や財産を守るため、排水機場の整備を行います。</p>	<p>農業基盤整備課 (224-2556)</p>
<p>10 基幹農業水利施設ストックマネジメント事業費 388,444千円 (472,444千円 ※H30年度2月補正予算含みベース) 【(25305) 安全・安心な農村づくり】 (第6款 農林水産業費 第3項 農地費 2土地改良費) 老朽化が進んでいる農業水利施設の機能保全を図るため、長寿命化および適切な予防保全対策を実施します。</p>	<p>農業基盤整備課 (224-2556)</p>

政策名、施策名及び事業の内容	担当課・ 電話番号
<p>1 1 県単基幹水利施設緊急調査・補修事業費 4, 4 8 8 千円 【(25305) 安全・安心な農村づくり】 (第6款 農林水産業費 第3項 農地費 2土地改良費) 老朽化により著しく機能が低下しているパイプライン等の農業用施設について、管の破裂などの事故を防止するため、必要な調査を行うとともに、事故発生時における緊急補修等を実施します。</p>	<p>農業基盤整備課 (224-2556)</p>
<p>1 2 団体営ため池等整備事業費 2 1 8, 9 7 8 千円 【(25305) 安全・安心な農村づくり】 (第6款 農林水産業費 第3項 農地費 3農地防災事業費) 破堤した際、人家等に被害が及ぶ恐れのあるため池の耐震調査・ハザードマップ作成を支援します。</p>	<p>農業基盤整備課 (224-2556)</p>

政策名、施策名及び事業の内容	担当課・ 電話番号
<p>〈施策名：(254) 移住の促進〉</p> <p>1 移住促進に向けた農山漁村魅力発信事業費 682千円 【(25403) 農林水産業の就労体験機会の創出】 (第6款 農林水産業費 第3項 農地費 7 中山間振興費)</p> <p>都市在住者へ向けて農山漁村地域での魅力的な体験をまとめて発信するための広報媒体を作成するとともに、移住交流イベントなど都市部での情報発信を実施します。また、移住に向けた地域での受入れ体制づくりを支援します。</p>	<p>農山漁村づくり課 (224-2551)</p>

2 平成30年度補正予算関係議案について

平成30年度三重県一般会計補正予算（第4号）および 平成30年度特別会計補正予算 総括表

会計別総括表

(単位：千円)

区 分	補正前の 予算額	補正額	補正後の 予算額
一般会計	37,379,095	▲1,572,271	35,806,824
農林水産業費	34,757,582	144,069	34,901,651
災害復旧費	2,621,513	▲1,716,340	905,173
特別会計	1,327,172	▲79,697	1,247,475
就農施設等資金貸付事業等	113,535	▲308	113,227
地方卸売市場事業	162,311	▲1,057	161,254
林業改善資金貸付事業	704,252	▲78,227	626,025
沿岸漁業改善資金貸付事業	347,074	▲105	346,969
合 計	38,706,267	▲1,651,968	37,054,299

一般会計事業別総括表

(単位：千円)

区 分	補正前の 予算額	補正額	補正後の 予算額
一般会計	37,379,095	▲1,572,271	35,806,824
非公共事業	17,040,070	▲804,897	16,235,173
公共事業	20,339,025	▲767,374	19,571,651
国補公共事業	14,083,601	878,862	14,962,463
直轄事業	1,059,091	40,448	1,099,539
県単公共事業	1,864,120	0	1,864,120
受託公共事業	731,700	29,656	761,356
災害復旧事業	2,600,513	▲1,716,340	884,173

平成30年度三重県一般会計補正予算（第4号）主要項目一覧表
（補正額1千万円以上の事業）

非公共事業

（単位：千円）

項	目	事業名	補正前の 予算額	補正額	補正後の 予算額	補正の概要
農業費	総務費 農業	農政総務費（人件費）	8,007,702	▲ 28,295	7,979,407	職員人件費の精査による減額
	費 農業振興	みえフードイノベーション総合推進事業費	61,599	▲ 28,322	33,277	事業計画の変更等による減額
	担 策い 費手 対業	新規就農者総合支援事業費	230,715	▲ 33,108	197,607	事業精査による減額
	農 策 費 物 対	産地パワーアップ事業費	115,150	▲ 27,469	87,681	事業精査による減額
	農 策 費 業 経 営 対	獣害につよい地域づくり推進事業費	303,032	▲ 72,350	230,682	国交付金の内示額の減等による減額
	農 林 漁 業 経 営 体 育 成 費	農 業 経 営 基 盤 強 化 促 進 事 業 費	209,288	▲ 10,956	198,332	事業精査による減額
		農 用 地 利 用 集 積 特 別 対 策 事 業 費	129,340	▲ 97,656	31,684	事業精査による減額
		農 地 中 間 管 理 機 構 事 業 費	155,964	▲ 28,663	127,301	事業精査による減額
	農 業 試 験 研 究 費	農業技術高度化研究開発推進事業費	97,868	▲ 12,169	85,699	事業精査による減額
	畜産業費	畜産振興費	高収益型畜産連携体育成事業費	116,182	▲ 87,438	28,744
農地費	農地調整費	農業委員会交付金及び補助金	334,240	▲ 203,430	130,810	事業精査による減額
林業費	林業振興指導費	林業・木材産業構造改革事業費	195,445	▲ 86,666	108,779	事業計画の変更等による減額
	自然公園費	自然公園ナショナルパーク化促進事業費	88,640	▲ 41,500	47,140	国交付金の内示額の減等による減額

平成30年度三重県一般会計補正予算（第4号）主要項目一覧表
（補正額1千万円以上の事業）

公共事業

（単位：千円）

項	目	事業名	補正前の 予算額	補正額	補正後の 予算額	補正の概要
農地費	土地改良費	団体営かんがい排水事業費	195,080	22,668	217,748	事業精査による増額 （松阪市、伊賀市、津市 他県内一円）
	農地防災事業費	県営ため池等整備事業費	1,569,590	16,579	1,586,169	事業精査による増額 （いなべ市、桑名市、菰野 町、亀山市、津市、松阪 市、伊勢市、紀北町）
		海岸保全施設整備事業費	192,750	▲ 40,503	152,247	事業精査による減額 （鳥羽市）
		基幹土地改良施設防災機能拡充保全事業費	318,536	624,766	943,302	国補正予算の追加内示及び 事業精査による増額 （桑名市、木曾岬町、松阪 市、志摩市）
		農業用施設アスペスト対策事業費	31,500	362,250	393,750	国補正予算の追加内示による 増額 （伊勢市、松阪市、玉城 町）
	農村振興費	団体営農業集落排水整備促進事業費	89,338	15,440	104,778	事業精査による増額 （名張市）
	国営等推進費	国営等関連対策事業費	1,059,091	40,448	1,099,539	国補正予算の追加内示及び 事業精査による増額 （津市、伊勢市、名張市、 亀山市、伊賀市、多気町、 明和町、大台町、玉城町）
林業費	造林費	造林事業費	431,645	▲ 30,065	401,580	事業精査による減額 （県内一円）
	森林総務費	環境林整備事業費	37,629	▲ 12,089	25,540	事業精査による減額 （県内一円）
水産業費	水産基盤整備費	市町営農山漁村地域整備事業費（水産基盤整備）	275,850	23,500	299,350	事業精査による増額 （紀北町、熊野市）
		県営水産物供給基盤機能保全事業費	178,500	12,729	191,229	事業精査による増額 （志摩市、尾鷲市）
		市町営水産物供給基盤機能保全事業費	383,250	▲ 36,243	347,007	事業精査による減額 （鈴鹿市、津市、尾鷲市、 熊野市）
		伊勢湾アサリ復活プロジェクト推進事業費	119,060	▲ 61,247	57,813	事業精査による減額 （四日市市、松阪市）
		県営受託漁港海岸保全事業費	710,700	34,906	745,606	国内示額の増による増額 （紀北町）

平成30年度三重県一般会計補正予算（第4号）主要項目一覧表
 （補正額1千万円以上の事業）

公共事業

（単位：千円）

項	目	事業名	補正前の 予算額	補正額	補正後の 予算額	補正の概要
農林水産施設災害復旧費	耕地災害復旧費	団体営災害耕地復旧事業費（平成29年災）	223,821	▲ 64,640	159,181	事業精査による減額 （津市、四日市市、伊勢市、松阪市、桑名市、名張市、亀山市、熊野市、いなべ市、伊賀市、多気町、明和町、大台町、玉城町、度会町、大紀町、南伊勢町、紀北町、御浜町、紀宝町）
		団体営災害耕地復旧事業費（平成30年災）	1,052,229	▲ 968,902	83,327	災害査定による減額 （松阪市、名張市、いなべ市、伊賀市、大台町、鳥羽市、御浜町）
	海岸災害復旧費	県営海岸保全施設等災害復旧事業費（平成30年災）	79,120	▲ 79,120	0	災害の発生がなかったことによる減額
	林野災害復旧費	林道施設災害復旧事業費（平成29年災）	164,062	14,602	178,664	事業精査による増額 （松阪市、度会町、紀宝町）
		林道施設災害復旧事業費（平成30年災）	628,380	▲ 492,768	135,612	災害査定による減額 （松阪市、名張市、熊野市、いなべ市、伊賀市、大台町）
		治山施設災害復旧事業費（平成29年災）	130,542	▲ 47,004	83,538	国内示額の減による減額 （御浜町）
		治山施設災害復旧事業費（平成30年災）	94,500	▲ 51,445	43,055	災害査定による減額 （松阪市）
	漁港災害復旧費	県営漁港施設等災害復旧事業費（平成30年災）	220,500	▲ 27,063	193,437	災害査定による減額 （志摩市、南伊勢町）

平成 30 年度三重県一般会計補正予算（第 4 号）繰越明許費

繰越明許費

(単位：千円)

科 目	補正前の額	補 正 額 (変更・追加)	補正後の額
一般会計	7,320,097	5,544,567	12,864,664
農林水産業費	7,320,097	4,887,810	12,207,907
農業費	1,025,131	2,000	1,027,131
農地費	4,719,994	2,371,086	7,091,080
林業費	363,312	1,963,240	2,326,552
水産業費	1,211,660	551,484	1,763,144
災害復旧費	0	656,757	656,757
農林水産施設災害復旧費	0	635,757	635,757
自然公園等施設災害復旧費	0	21,000	21,000

平成30年度 特別会計 補正予算項目一覧表

(単位：千円)

平成30年度三重県就農施設等資金貸付事業等特別会計補正予算(第2号)

項	目	事業名	補正前の 予算額	補正額	補正後の 予算額	補正の概要
就農施設等資金貸付事業費	予備費	予備費	50,421	▲308	50,113	農業改良資金の過年度分違約金収入等の減に伴う減額

平成30年度三重県地方卸売市場事業特別会計補正予算(第2号)

項	目	事業名	補正前の 予算額	補正額	補正後の 予算額	補正の概要
地方卸売市場事業費	総務管理費	一般運営事務費	1,036	▲159	877	事業精査による減額
		市場施設維持管理費	14,801	▲898	13,903	事業精査による減額

平成30年度三重県林業改善資金貸付事業特別会計補正予算(第2号)

項	目	事業名	補正前の 予算額	補正額	補正後の 予算額	補正の概要
林業改善資金貸付事業費	林業改善資金貸付事業費	林業改善資金貸付事業費	131,903	▲20,259	111,644	資金貸付見込額の減による減額
	木材産業等高度化推進資金貸付事業費	木材産業等高度化推進資金貸付事業費	282,874	▲51,904	230,970	資金貸付見込額の減による減額
	農林漁業信用基金償還金	農林漁業信用基金償還金	131,325	▲25,952	105,373	資金貸付見込額の減に伴う農林漁業信用基金からの借入見込額の減による減額
	予備費	予備費	156,650	19,888	176,538	事業精査に伴う増額

平成30年度三重県沿岸漁業改善資金貸付事業特別会計補正予算(第2号)

項	目	事業名	補正前の 予算額	補正額	補正後の 予算額	補正の概要
沿岸漁業改善資金貸付事業費	予備費	予備費	304,995	▲105	304,890	預金利子の減に伴う減額

3 三重県林業研究所みえ森林・林業アカデミー受講手数料条例案

1 条例案の趣旨

三重県林業研究所が林業の担い手となる人材の育成を目的として実施する、「みえ森林・林業アカデミー」の講座の受講手数料について、必要な事項を定めるため、条例を制定するものです。

2 主な条例案の内容

(1) 講座の種類、受講手数料の額

「みえ森林・林業アカデミー」には、次表のとおり6つの講座を設けます。
このうち、3つの育成コースおよび選択講座を受講しようとする者は、それぞれの区分に応じ、同表に掲げる受講手数料を納付するものとします。

区 分	金 額(円)
ディレクター育成コース	1,500 円に受講日数を乗じて得た額 ※講座日数 1年目 20 日、2年目 15 日
マネージャー育成コース	1,250 円に受講日数を乗じて得た額 ※講座日数 12 日
プレーヤー育成コース	1,000 円に受講日数を乗じて得た額 ※講座日数 12 日
選択講座	1,000 円に受講日数を乗じて得た額 ※講座日数は、講座ごとに異なる
市町職員講座 林業体験講座	無料

(2) 受講手数料の納付時期

受講手数料は、前納を原則とします。

(3) 受講手数料の不還付

既に納付された受講手数料は、災害等のやむを得ない事情がある場合や、その他必要があると認めるときを除いて還付しないこととします。

3 施行期日

平成 31 年 4 月 1 日 施行

4 条例改正について

1 条例改正の趣旨

消費税法等の一部改正に伴い、手数料の額や卸売金額の算定に用いる率等を改定するとともに、家畜伝染病予防法施行規則の一部改正等に伴い、規定を整備するため、条例を改正するものです。

2 主な条例改正の内容

議案	改正概要	施行期日
<p>議案第35号 三重県家畜保健衛生所手数料条例の一部を改正する条例案</p>	<p>1 消費税法等の一部改正に伴う手数料の額の改定 (検査手数料)</p> <ul style="list-style-type: none"> ・寒天ゲル内沈降反応による検査(馬) 1,780円⇒1,790円 ・寒天ゲル内沈降反応による検査(豚) 220円⇒230円 ・PCR法による遺伝子学的検査 3,100円⇒3,140円 <p>(予防注射手数料)</p> <ul style="list-style-type: none"> ・豚萎縮性鼻炎 1,260円⇒1,280円 ・豚伝染性胃腸炎(生ウイルスの噴霧及び不活化ウイルスによる予防液を使用する場合) 3,150円⇒3,180円 ・豚伝染性胃腸炎(生ウイルスによる予防液を使用する場合) 780円⇒790円 ・アカバネ病 1,870円⇒1,890円 ・牛五種混合 2,000円⇒2,020円 ・牛異常産三種混合 2,150円⇒2,170円 ・馬インフルエンザ 2,500円⇒2,520円 	<p>平成31年10月1日</p>

	<p>2 家畜伝染病予防法施行規則の一部改正等に伴う手数料の廃止 (検査手数料)</p> <ul style="list-style-type: none"> ・馬伝染性貧血検査 ・生乳検査 <p>(予防注射手数料)</p> <ul style="list-style-type: none"> ・牛四種混合 	
<p>議案第49号 三重県地方卸売市場条例の一部を改正する条例案</p>	<p>消費税法等の一部改正に伴う卸売金額等の算定に用いる率の改定。</p> <ul style="list-style-type: none"> ・卸売金額(第53条第3項)、仕切り及び送金(第55条)、買受代金(第57条第1項) 8/100⇒10/100 ・利用料金(第66条第1項) 108/100⇒110/100 	<p>平成31年10月1日 (一部公布の日)</p>
<p>議案第50号 三重県漁港管理条例の一部を改正する条例案</p>	<p>1 消費税法等の一部改正に伴う漁港施設利用料等の額の改定。</p> <ul style="list-style-type: none"> ・利用料(けい留施設) ・土砂採取料 <p>※改定額は、P46参照</p> <p>2 占用料の徴収に関して、占用の期間が1月未満であるときの規定の整備(第14条関係)ならびに占用料の算定に用いる率の改定(108/100⇒110/100)(第14条の2関係)。</p>	<p>平成31年10月1日</p>

漁港施設利用料等の額の改定（改定前・改定後比較）

1 利用料（けい留施設）

施設の種類	利用料等の額	
	改定前	改定後
県内に船籍を有しない漁船（避難等のために入港した船を除く。）	総トン数1トン当たり 1日につき5円40銭	総トン数1トン当たり 1日につき5円50銭
漁船以外の船	総トン数1トン当たり 1日につき10円80銭	総トン数1トン当たり 1日につき11円

2 土砂採取料

種別	単位	金額	
		改定前	改定後
土砂	1立方メートルにつき	216円	220円
砂	1立方メートルにつき	216円	220円
砂利	1立方メートルにつき	216円	220円
かき込み砂利	1立方メートルにつき	216円	220円
栗石及び玉石	径8cm以上20cm未満のもの 1立方メートルにつき	216円	220円
野面石	控長20cm以上30cm未満のもの 1個につき	64円	66円
	控長30cm以上40cm未満のもの 1個につき	86円	88円
	控長40cm以上60cm未満のもの 1個につき	151円	154円
転石 (割石を含む。)	控長60cm以上のもの 1立方メートルにつき	2,160円	2,200円

農林水産関係建設事業に対する市町の負担について

平成31年度において県の行う農林水産関係建設事業に要する経費に充てるため、土地改良法（昭和24年法律第195号）第91条第6項及び地方財政法（昭和23年法律第109号）第27条第1項の規定により、市町負担金を次のとおり徴収するものとする。

平成31年2月14日提出

三重県知事 鈴木英敬

事業名	区分	市町名	負担率
県営かんがい排水事業	一般型	伊勢市	(幹線に係るもの) 工事費の100分の15 (支線に係るもの) 工事費の100分の8.333
		多気町 玉城町	工事費の100分の15
	一般型(中山間地域等)	伊勢市 多気町 明和町 玉城町	工事費の100分の12.5

【第 71 号 農林水産関係建設事業に対する市町の負担について】

県営水環境整備事業	地域用水環境整備事業	明和町 玉城町	工事費の 100 分の 25
基幹農業水利施設ストックマネジメント事業	基幹農業水利施設ストックマネジメント事業（法律補助）	松阪市	工事費の 100 分の 25
		津市 名張市 伊賀市	工事費の 100 分の 12.5
		いなべ市	工事費の 100 分の 8.325
		東員町	(六把野井水地区) 工事費の 100 分の 8.325 (神田 2 期地区) 工事費の 100 分の 20
	基幹農業水利施設ストックマネジメント事業（法律補助）（中山間地域等）	松阪市	工事費の 100 分の 14
	明和町	工事費の 100 分の 10	

	基幹農業水利施設ストックマネジメント事業（予算補助）	名張市 伊賀市 菰野町	工事費の100分の25
高度水利機能確保基盤整備事業	一般型、農業生産法人等育成型、面的集積型	津市	(野田地区及び片田田中地区) 工事費の100分の10 (南黒田地区) 工事費の100分の22.5
		鈴鹿市	(稻生地区及び徳田地区) 工事費の100分の11.25 (鈴鹿川沿岸6期地区及び鈴鹿川沿岸8期地区) 工事費の100分の19
	一般型、農業生産法人等育成型、面的集積型（中山間地域等）	伊勢市	(幹線用水路の場合) 工事費の100分の10 (小俣地区の支線用水路の場合) 工事費の100分の3.15 (宮川左岸地区の支線用水路の場合) 工事費の100分の3.2924 (農道の場合) 工事費の100分の17.5

【第71号 農林水産関係建設事業に対する市町の負担について】

		松阪市	(朝見上地区) 工事費の100分の12.25 (寺井地区) 工事費の100分の17.5
		多気町	工事費の100分の12.25
		明和町	(幹線用水路の場合) 工事費の100分の10 (支線用水路の場合) 工事費の100分の8.75 (暗渠の場合) 工事費の100分の8.75 (農道の場合) 工事費の100分の17.5
		玉城町	(幹線用水路の場合) 工事費の100分の10 (宮川左岸第二土地改良区の区域内の支線用水路の場合) 工事費の100分の3.2924 (宮古土地改良区の区域内の支線用水路の場合) 工事費の100分の3.5

	一般型、農業生産法人等育成型、面的集積型（営農環境整備事業）（中山間地域等）	松阪市	工事費の100分の17.5
	農地中間管理機構関連農地整備事業	多気町	工事費の100分の10
	実施計画策定（競争力強化農地整備事業）	松阪市	工事費の100分の22.5
	実施計画策定（農地中間管理機構関連農地整備事業）	多気町 紀北町	工事費の100分の10
県営ため池等整備事業	ため池等整備（一般型）	津市	工事費の100分の9
	ため池等整備（地震対策ため池防災工事）	津市 伊勢市 松阪市 桑名市 亀山市 いなべ市 菰野町 紀北町	工事費の100分の10

【第71号 農林水産関係建設事業に対する市町の負担について】

	用排水施設整備	いなべ市	工事費の100分の4
	農業用河川工作物応急対策（大規模）	津市 伊勢市 松阪市 度会町	工事費の100分の8
農業用施設アスベスト対策事業		伊勢市 玉城町	工事費の100分の5
		松阪市	工事費の100分の7
基幹土地改良施設防災機能拡充保全事業	湛水防除事業（ゼロメートル地帯）	桑名市	工事費の100分の10
		木曾岬町	工事費の100分の15
	湛水防除事業	松阪市 志摩市	工事費の100分の10

県営中山間地域総合整備事業	一般型（農業生産基盤整備）	熊野市	(農地保全施設に係る工事請負費) 工事費の100分の7.5 (ほ場整備に係る工事請負費及び換地経費) 工事費の100分の10 (農地保全施設及びほ場整備に係る上記以外のもの) 工事費の100分の15 (農業用用水・排水施設、農道及び農地防災に係るもの) 工事費の100分の15
		志摩市 紀宝町	工事費の100分の15
		御浜町	(農業用排水施設、農道及び農地防災に係るもの) 工事費の100分の15
	広域連携型（農業生産基盤整備）	多気町	工事費の100分の19
	広域連携型（農業生産基盤整備）（中山間地域等）	多気町	工事費の100分の9
		大台町	工事費の100分の10

【第71号 農林水産関係建設事業に対する市町の負担について】

	一般型（農村生活環境整備）	熊野市 志摩市 御浜町 紀宝町	工事費の100分の15
	広域連携型（農村生活環境整備）	多気町	工事費の100分の25
	広域連携型（農村生活環境整備）（中山間地域等）	多気町 大台町	工事費の100分の15
県営農村振興総合整備事業	農業生産基盤整備	名張市	工事費の100分の12.5
		伊賀市	(農業用排水施設) 工事費の100分の12.5 (農地保全) 工事費の100分の16 (農道) 工事費の100分の25
	農村生活環境整備	名張市 伊賀市	工事費の100分の25

命と暮らしを守る農道保全対策事業	基幹農道整備事業（保全対策型）	志摩市 多気町	工事費の30分の7
	広域農道整備事業（保全対策型）	名張市 伊賀市	工事費の100分の15
	一般農道整備事業（保全対策型）	玉城町	工事費の100分の25
林道事業	森林基幹道（県営）	津市	工事費の100分の17.5
県営水産生産基盤整備事業	離島 第2種 漁港施設	鳥羽市	工事費の60分の5
	本土 第3種 漁港施設	志摩市	工事費の100分の25
備考	過疎地域自立促進特別措置法（平成12年法律第15号）第14条第1項、山村振興法（昭和40年法律第64号）第11条第1項及び半島振興法（昭和60年法律第63号）第11条第1項の規定により県の行う事業については、この表の規定にかかわらず、負担金を徴収しない。		

提案理由

農林水産関係建設事業に対する市町の負担については、土地改良法第91条第6項において準用する同法第90条第10項及び地方財政法第27条第2項の規定に基づき議会の議決を要する。これが、この議案を提出する理由である。

【第71号 農林水産関係建設事業に対する市町の負担について】

農林水産関係建設事業に対する市町の負担について

平成30年度において県の行う農林水産関係建設事業に要する経費に充てるため、土地改良法（昭和24年法律第195号）第91条第6項及び地方財政法（昭和23年法律第109号）第27条第1項の規定により、市町負担の金額を次のとおり定めるものとする。

平成31年2月27日提出

三重県知事 鈴木 英 敬

事業名	区分	市町名	負担額
県営かんがい排水事業	一般型	伊勢市 多気町 玉城町	92,835,000 15,258,540 3,041,460
	一般型（中山間地域等）	伊勢市 多気町 明和町 玉城町	2,308,800 167,400 25,707,600 1,691,200
県営水環境整備事業	地域用水環境整備事業	木曾岬町 明和町 玉城町	20,000,000 8,997,400 502,600

【第96号 農林水産関係建設事業に対する市町の負担について】

基幹農業水利施設ストックマネジメント事業	基幹農業水利施設ストックマネジメント事業（法律補助）	松阪市 名張市 いなべ市 伊賀市 東員町	10,637,000 6,875,000 2,152,000 14,437,500 2,345,000
	基幹農業水利施設ストックマネジメント事業（法律補助）（中山間地域等）	松阪市 多気町 明和町	1,243,200 2,072,000 1,432,000
	基幹農業水利施設ストックマネジメント事業（予算補助）	名張市 伊賀市	2,100,000 7,900,000
高度水利機能確保基盤整備事業	一般型、農業生産法人等育成型、面的集積型	津市 鈴鹿市	36,800,000 218,870,160
	一般型、農業生産法人等育成型、面的集積型（中山間地域等）	伊勢市 松阪市 多気町 明和町 玉城町	23,077,131 68,529,475 21,437,500 18,747,500 25,630,147

	一般型、農業生産法人等育成型、 面的集積型（営農環境整備事業）（中 山間地域等）	松阪市	28,700,000
	実施計画策定	多気町	600,000
県営ため池等整備事業	ため池等整備（一般型）	津市	5,678,100
	ため池等整備（地震対策ため池防災工 事）	津市 伊勢市 松阪市 桑名市 亀山市 いなべ市 菰野町 紀北町	850,000 12,170,000 16,200,000 2,200,000 6,700,000 18,500,000 14,800,000 13,300,000
	農業用河川工作物応急対策（大規模）	津市 伊勢市 松阪市 伊賀市 度会町	15,760,000 1,048,000 27,200,000 2,000,000 16,000

【第96号 農林水産関係建設事業に対する市町の負担について】

農業用施設アスベスト対策事業		伊勢市	5,900,032
		松阪市	9,100,000
		玉城町	6,349,968
基幹土地改良施設防災機能拡充保全事業	湛水防除事業（ゼロメートル地帯）	桑名市 木曾岬町	40,700,000 39,000,000
	湛水防除事業	松阪市 志摩市	9,500,000 13,676,400
県営中山間地域総合整備事業	一般型（農業生産基盤整備）	熊野市	3,000,000
		志摩市 御浜町	16,500,000 48,989,385
	広域連携型（農業生産基盤整備）（中山間地域等）	尾鷲市 多気町 大台町	7,500,000 2,228,940 1,523,400
一般型（農村生活環境整備）	志摩市	3,000,000	
	御浜町 紀宝町	3,960,615 11,250,000	

県営農村振興総合整備事業	農業生産基盤整備	名張市	1,687,500
		伊賀市	21,423,185
命と暮らしを守る農道保全対策事業	基幹農道整備事業（保全対策型）	志摩市	7,466,666
		多気町	22,915,666
		名張市	7,410,000
	広域農道整備事業（保全対策型）	伊賀市	7,590,000
		一般農道整備事業（保全対策型）	玉城町
林道事業	森林基幹道（県営）	津市	1,225,000
県営漁港施設機能強化事業	離島 第2種 漁港施設	鳥羽市	833,000
広域漁場整備事業	地先型	大紀町	968,000
備考	<p>過疎地域自立促進特別措置法（平成12年法律第15号）第14条第1項、山村振興法（昭和40年法律第64号）第11条第1項及び半島振興法（昭和60年法律第63号）第11条第1項の規定により県の行う事業については、この表の規定にかかわらず、負担金を徴収しない。 事業費に減少が生じた場合は、負担割合に応じて負担の金額を減らすことができる。</p>		

【第 96 号 農林水産関係建設事業に対する市町の負担について】

提案理由

農林水産関係建設事業に対する市町の負担については、土地改良法第91条第6項において準用する同法第90条第10項及び地方財政法第27条第2項の規定に基づき議会の議決を要する。これが、この議案を提出する理由である。