

平成 29 年度

保健所年報

(平成 28 年度実績)

三重県松阪保健所

〒515-0011

松阪市高町138

TEL 0598-50-0527

FAX 0598-50-0621

Eメール mhoken@pref.mie.jp

ホームページ <http://www.pref.mie.lg.jp/mhoken/hp/>

目 次

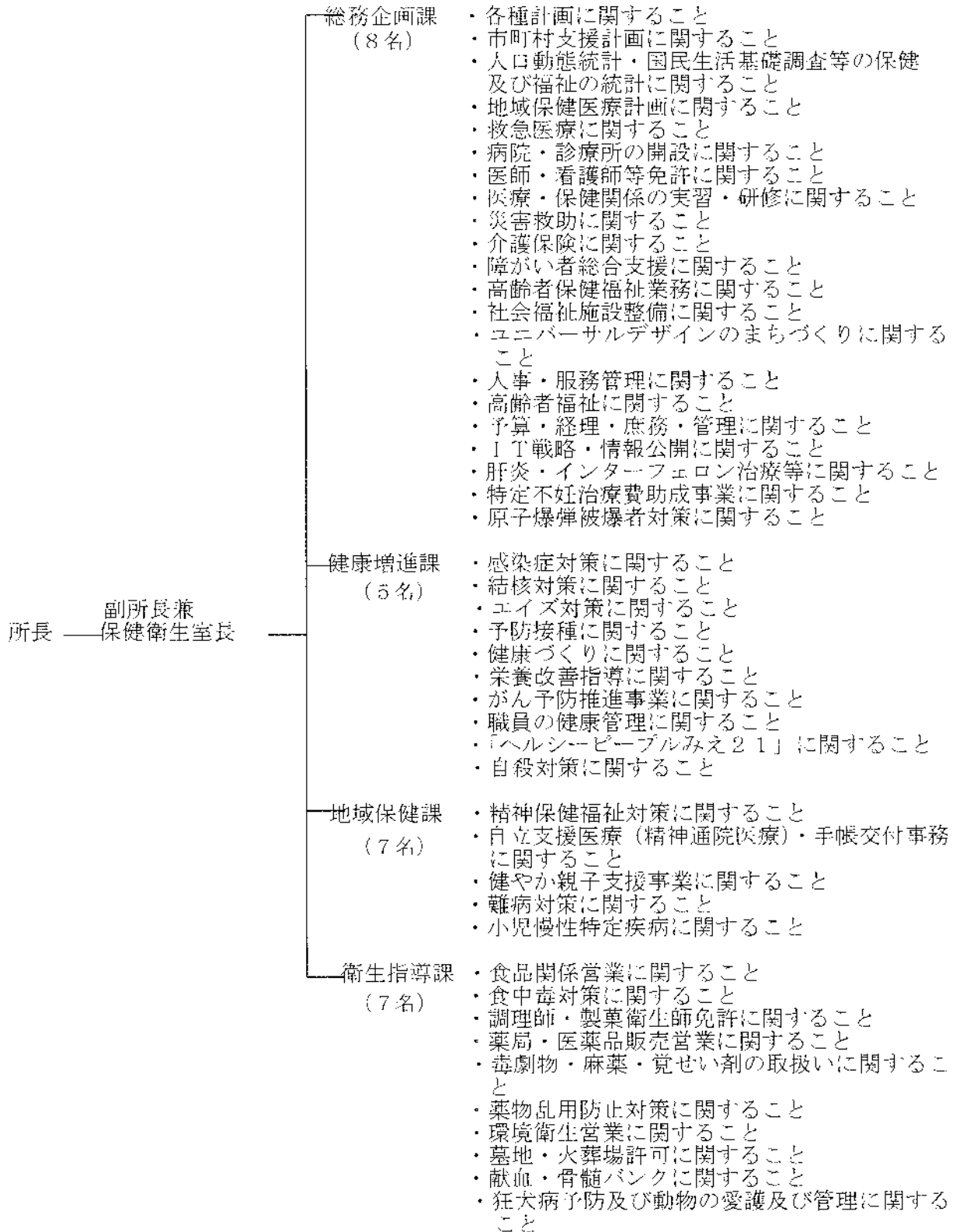
I	総括	(P 1～P 2)
1	組織及び事務分掌	
2	管内概況	
II	総務企画課	
1	医療体制の整備	(P 3～P 12)
2	災害医療対策	
3	医療従事者等の確保対策	
4	管内社会福祉施設の状況	
5	障がい者福祉対策	
6	高齢者福祉施策	
7	民生委員、児童委員の活動強化	
8	人口動態調査	
III	健康増進課	(P 13～P 22)
1	感染症対策	
2	健康づくりの推進	
3	自殺対策	
IV	地域保健課	(P 23～P 32)
1	精神保健福祉事業	
2	難病対策	
3	母子保健対策事業	
4	肝炎治療特別促進事業	
5	原子爆弾被爆者健康管理	
V	衛生指導課	(P 33～P 39)
1	食品衛生の確保	
2	狂犬病予防及び動物による危害防止	
3	生活衛生の確保	
4	医薬品等の安全の確保及び薬物乱用防止	
5	献血の推進	
6	骨髄バンクドナー登録の推進	

I 総 括

- 1 組織及び事務分掌
- 2 管内概況

1 組織及び事務分掌

〒515-0011 松阪市高町138 TEL 0598-50-0527



2 管内概況

松阪保健所の管内市町は、松阪市、多気町、明和町、大台町の1市3町で構成され、管内面積は1,130.8平方km（平成29年3月1日現在）で全県面積の19.6%を占め、人口は209,584人（平成28年10月1日現在）と、全県人口の約11.6%となっています。

また、世帯数は81,012世帯で1世帯当たり人口は2.59人（平成28年10月1日現在）、県総人口の約1割強がこの地域に居住していますが、山間部（松阪市の旧飯南町・旧飯高町、旧大台町、旧宮川村、旧勢和村）では、人口の減少による過疎化が進んでいます。

（過疎地域：松阪市の飯南町地域・飯高町地域・大台町の旧宮川村地域、準過疎地域：多気町の旧勢和村地域）

加えて高齢化の進展も著しく、管内の老年人口割合は県平均の28.2%より1.2%高い29.4%（平成28年10月1日現在）となっています。

道路網は、北勢地域と中南勢地域を結ぶ国道23号、中南勢地域と紀州地域を結ぶ国道42号、自動車専用道路としては、北勢地域から中南勢地域を結ぶ伊勢自動車道が整備され、紀州地域に向かう紀勢自動車道も整備が進められています。鉄道は、JR紀勢線、参宮線、名松線及び近鉄の大阪線、山田線が走っています。

管内には、松阪市内の3総合病院（市民、中央、済生会）に加え、一般診療所も日常生活圏内にほぼ充足されており、救急医療体制も整っていることから、医療体制は、山間部の一部地域を除き、概ね良好な状況にあります。

平成28年10月1日現在

区分 市町村	人 口	0～14歳		15～64歳		65歳以上	
		人 口	%	人 口	%	人 口	%
松阪市計	162,835	21,130	13.0	94,255	57.9	46,455	28.5
多気町	14,756	1,877	12.7	8,059	54.6	4,686	31.8
明和町	22,577	2,974	13.2	12,821	56.8	6,630	29.4
大台町	9,416	967	10.3	4,636	49.2	3,805	40.4
郡部計	46,749	5,818	12.4	25,516	54.6	15,121	32.3
管内計	209,584	26,948	12.9	119,771	57.1	61,576	29.4
県 計	1,807,611	229,866	12.7	1,048,696	58.0	509,331	28.2

* 総数は年齢不詳を含んでおり、年齢区分別人口の割合は年齢不詳を含む総数を分母として算出しているため合計しても100%にはならない。

* 資料：三重県戦略企画部統計課

Ⅱ 総務企画課

1 医療体制の整備

- (1) 市町別医療施設数
- (2) 医療機関の開設廃止状況
- (3) 市町別病床数（病院）
- (4) 市町別病床数（医科診療所）
- (5) 病院別病床数

2 災害医療対策

- (1) 災害拠点病院
- (2) 地域災害拠点薬局

3 医療従事者等の確保対策

- (1) 実習状況
- (2) 各種免許交付事務

4 管内社会福祉施設の状況

5 障がい者福祉対策

- (1) 松阪・多気地域自立支援連絡協議会の開催

6 高齢者福祉施策

- (1) 介護保険制度の推進
 - ①事業者の指定受付事務等（指定介護サービス事業者等の指定受付事務等）
- (2) 高齢者および障がい者施設等整備への補助

7 民生委員、児童委員の活動強化

8 人口動態調査

1 医療体制の整備

(1) 市町別医療施設数

(平成29年3月31日現在)

施設 市町村名	総数	病院	医科 診療所	歯科 診療所	歯科 技工所	助産所	施術所	出張のみの 施術
総数	473	10	185	98	45	2	111	22
松阪市	385	7	151	78	40		93	16
多気町	20		10	6	1		2	1
明和町	46	2	15	9	4	2	9	5
大台町	22	1	9	5			7	

※医科・歯科診療所は存続および休止中のもの。

(2) 医療機関の開設廃止状況

(H28.4.1~H29.3.31)

施設	開設許可件数	開設届件数	廃止件数
総数	2	13	4
病院			1
医科診療所	1	3	
歯科診療所		1	
歯科技工所			
助産所			
施術所		9 (内、出張のみ1)	3 (内、出張のみ1)

(3) 市町別病床数 (病院)

(平成29年3月31日現在)

種別 市町村名	病床計	一般および 療養病床	結核病床	精神病床	感染病床
総数	2,809	2,012		795	2
松阪市	2,390	1,593		795	2
多気町					
明和町	309	309			
大台町	110	110			

(4) 市町別病床数 (医科診療所)

(平成29年3月31日現在)

種別 市町村名	病床計	一般および 療養病床	結核病床	精神病床	感染病床
総 数	154	154			
松 阪 市	142	142			
多 気 町	9	9			
明 和 町	3	3			
大 台 町					

※存続および休止中の医科診療所病床。

※歯科診療所は病床なし。

(5) 病院別病床数

(平成29年3月31日現在)

種 別 病院名	病床計	一般および 療養病床	結核病床	精神病床	感染病床
総 数	2,809	2,112		795	2
松 阪 厚 生 病 院	780	190		590	
松 阪 市 民 病 院	328	326			2
済 生 会 松 阪 総 合 病 院	430	430			
松 阪 中 央 総 合 病 院	440	440			
桜 木 記 念 病 院	60	60			
南 勢 病 院	256	51		205	
済 生 会 明 和 病 院	264	264			
大 台 厚 生 病 院	110	110			
花 の 丘 病 院	96	96			
三 重 ハートセンター	45	45			

2 災害医療対策

(1) 災害拠点病院

災害拠点病院等は、災害時に多発する重篤救急患者の救命医療を行うための高度診療、被災地からの重症患者の受け入れ及び広域搬送への対応、医療救護班の派遣、地域の医療機関への応急用資材の貸し出しを担う病院として、三重県知事が指定している病院である。

施設名	所在地	電話番号	指定年月日
三重県厚生連 松阪中央総合病院	松阪市川井町字小望 102	0598-21-5252	平成 24 年 2 月 3 日
恩賜財団済生会 松阪総合病院	松阪市朝日町 一区 15 6	0598-51-2626	平成 24 年 2 月 3 日
松阪市民病院	松阪市殿町 1550	0598-23-1515	平成 16 年 7 月 1 日

(2) 地域災害拠点薬局

地域災害拠点薬局を指定することにより、大規模災害発生時に必要な医薬品等の確保及び供給を図る。

事業所等名称	所在地	電話番号	指定年月日
センター薬局 市民病院前店	松阪市殿町 1580-1	0598-22-2356	平成 18 年 4 月 1 日

3 医療従事者等の確保対策

(1) 実習状況

地域における保健医療福祉を担っていく人材確保のため、保健所において実習体制強化を図る。

学校名等	平成 28 年度実績	
	日数	人数(延)
三重大学医学部看護学科 (看護)	5	11
三重県立看護大学 (看護)	11.5	16
鈴鹿医療科学大学 (栄養)	5	5
近畿・東海地域の薬学部 (薬学)	2	12
インターンシップ (薬学・獣医)	1	8
合計	23	74

(2) 各種免許交付事務

(平成29年3月31日現在)

免許の種類	免許申請	書換	再交付	抹消
医師	11	3	1	
歯科医師	3	1		
薬剤師	27	5		1
診療放射線技師	3			
臨床検査技師	3	3		
理学療法士	26	6		
作業療法士	7	3		
保健師	13	16	1	
助産師	3	1		
看護師	104	80	7	
准看護師	13	16	9	
視能訓練士				
管理栄養士	6	7	1	
栄養士	21	6	9	

4 管内社会福祉施設の状況

(平成29年3月31日現在)

区分 市町名		障害者総合支援法					
		居宅介護	短期入所	生活介護	施設入所 支援	自立訓練(生活 訓練)、宿泊 自立訓練	就労継続 支援A型
松阪市	個所数	49	6	17	3	2	7
	定員		21	425	125	32	115
多気町	個所数	3	2	3	2	0	0
	定員	-	8	100	80	0	0
明和町	個所数	3	2	2	0	0	0
	定員	-	14	45	0	0	0
大台町	個所数	3	1	0	0	0	0
	定員	-	空床型	0	0	0	0
計	個所数	58	11	22	5	2	7
	定員		43	570	205	32	115

区分 市町名		障害者総合支援法			児童福祉法		
		就労継続 支援B型	共同生活 援助	計画相談 支援	児童発達 支援	放課後等 デイサー ビス	医療型障 害児入所 支援
松阪市	個所数	20	26	12	6	15	0
	定員	349	153	-	90	160	0
多気町	個所数	3	2	3	0	0	0
	定員	45	12	-	0	0	0
明和町	個所数	4	2	2	2	3	1
	定員	90	14	-	20	30	20
大台町	個所数	1	0	1	0	1	0
	定員	18	0	-	0	10	0
計	個所数	28	30	18	8	19	1
	定員	502	179	-	110	200	20

区分 市町名		介護保険法			
		介護老人 福祉施設 (特養) ※	介護老人 保健施設	介護療養型 医療施設	居宅サー ビス
松阪市	17	6	3	238	71
多気町	4	2		25	7
明和町	2	1		35	10
大台町	2	2		21	9
管内計	25	11	3	319	97

※ 地域密着型を含む

区分 市町名		老人福祉施設					計
		養護老人 ホーム	軽費老人 ホーム	有料老人 ホーム	老人福祉 センター	在宅介護支 援センター	
松阪市	2	7	22	2	5	373	
多気町					2	40	
明和町			4	1	1	54	
大台町	1		1		1	37	
管内計	3	7	27	3	9	504	

5 障がい者福祉対策

障がい者の自立と社会参加を促進し生き甲斐のある生活を確保するための施策を推進する。

(1) 松阪・多気地域自立支援連絡協議会運営会議の開催

松阪・多気地域の障がい者支援関係者を構成員として、地域全体の障がい者自立支援に関する広域的な意見調整や協議を行う組織で、松阪保健所は事務局を担っている。

開催回数4回、出席者延63名(県、市町、事業所等)

6 高齢者福祉施策

第7次三重県高齢者保健福祉計画及び第6期三重県介護保険事業支援計画として策定された「みえ高齢者元氣・かがやきプラン（平成27年度～平成29年度）」に基づき、高齢者の尊厳の保持を重視したケアを推進するとともに、高齢者が住み慣れた地域で暮らし続けることができる仕組みづくりなどを支援する。

(1) 介護保険制度の推進

①事業者の指定受付事務等（指定介護サービス事業者等の指定受付事務等）

介護保険制度を円滑に遂行するため、指定居宅サービス事業者、指定居宅介護支援事業者、介護保険施設の指定受付事務等を行う。

指定介護保険サービス事業者数 (平成29年3月31日現在)

サービス種別	松阪市	多気町	明和町	大台町	計
訪問介護	82	6	9	5	102
訪問入浴介護	1	1	0	0	2
訪問看護	9	1	3	2	15
訪問リハビリテーション	4	2	1	1	8
通所介護	52	5	12	4	73
通所リハビリテーション	14	2	2	2	20
短期入所生活介護	23	2	2	3	30
特定施設入居者生活介護	7	0	1	0	8
福祉用具貸与	20	2	2	1	25
特定福祉用具販売	18	2	2	1	23
小計	230	23	34	19	306

居宅介護支援	71	7	10	9	97
小 計	71	7	10	9	97
介護老人福祉施設	13	2	2	2	19
介護老人保健施設	6	2	1	2	11
介護療養型医療施設	3	0	0	0	3
小 計	22	4	3	4	33
合 計	323	34	47	32	436

介護予防事業者、みなし指定事業者、地域密着型サービス事業者を除く

(2) 高齢者および障がい者施設等整備への補助

(平成29年3月31日現在)

交付先	施設名	所在地	補助金種類
社会福祉法人三重豊生会	短期入所生活介護 多気彩幸	多気町	平成27年度併設ショートステイの特別養護老人ホーム転換補助金

7 民生委員、児童委員の活動強化

松阪市、多気郡内の民生委員児童委員協議会の活動を強化し、民生委員・児童委員活動の向上を図るため、財政的援助を行っています。

委員の任期は3年で、今回は平成25年12月1日に一斉改選が行われています。

現在の定数配置状況

(平成29年3月31日現在)

	民生・児童委員		主任児童委員		計	
	定 数	配置数	定 数	配置数	定 数	配置数
松阪市	360	352	27	27	387	379
多気町	38	38	2	2	40	40
明和町	48	48	3	3	51	51
大台町	47	47	3	3	50	50
多気郡計	133	133	8	8	141	141
合 計	493	485	35	35	528	520

8 人口動態調査(H27.1.1～H27.12.31)

人口動態総覧(数)

保健所 市町村	出生数		死亡数		(再掲)			産数		死数		周産期死亡数			離婚件数	離婚件数	
	総数	男	女	総数	男	女	乳児死亡数		自然増加数	総数	人工	自然	総数	妊娠満22週以			早期新生児
							男	女									
三重県	13,950	7,153	6,797	20,139	10,294	9,845	29	18	11	18	143	284	53	43	10	8,504	3,125
市部計	12,335	6,321	6,014	17,344	8,846	8,498	23	15	8	16	124	253	44	35	9	7,568	2,762
郡部計	1,615	832	783	2,795	1,448	1,347	6	3	3	2	19	31	9	8	1	936	363
松阪保健所	1,639	824	815	2,610	1,317	1,293	2	1	1	1	13	35	2	2	0	990	372
松阪市	1,330	672	658	2,003	1,014	989	0	-	-	-	12	34	2	2	-	808	298
多気郡計	309	152	157	607	303	304	2	1	1	1	1	1	0	0	0	182	74
多気町	94	49	45	181	82	99	1	1	-	-	0	0	0	0	-	52	21
明和町	158	74	84	250	132	118	1	-	1	1	1	1	0	-	-	98	42
大台町	57	29	28	176	89	87	0	-	-	-	-	0	0	-	-	32	11

平成27年

人口動態総覧(率)

保健所 市町村	出生率 (人口千対)	死亡率 (人口千対)	乳児死亡率 (出生千対)	新生児死亡率 (出生千対)	自然増加率 (人口千対)	死産率 (出産千対)	自然死産率 (出産千対)	人工死産率 (出産千対)	周産期死亡率 (出産千対)	妊娠満22週以後の死産率 (出産千対)	早期新生児死亡率 (出生千対)	婚姻		合計特殊出生率
												離婚		
												結婚	離婚	
三重県	7.8	11.3	2.1	1.3	△ 3.5	20.0	10.0	9.9	3.8	3.1	0.7	4.8	1.75	1.56
市部計	7.8	10.9	1.9	1.3	△ 3.2	20.1	9.9	10.2	3.6	2.8	0.7	4.8	1.74	1.50
郡部計	7.1	12.4	3.7	1.2	△ 5.2	18.8	11.5	7.3	5.5	4.9	0.6	4.1	1.61	1.51
松阪保健所	7.8	12.4	1.2	0.6	△ 4.6	20.9	7.8	13.1	1.2	1.2	-	4.7	1.76	1.52
松阪市	8.1	12.2	-	-	△ 4.1	24.9	8.8	16.1	1.5	1.5	-	4.9	1.82	1.55
多気郡計	6.6	12.9	6.5	3.2	△ 6.3	3.2	3.2	-	-	-	-	3.9	1.57	1.40
多気町	6.3	12.2	10.6	-	△ 5.8	-	-	-	-	-	-	3.5	1.41	1.36
明和町	7.0	11.1	6.3	6.3	△ 4.1	6.3	6.3	-	-	-	-	4.3	1.86	1.35
大台町	6.0	18.4	-	-	△ 12.5	-	-	-	-	-	-	3.3	1.15	1.62

平成27年

- 1) 出生率・死亡率・自然増加率・婚姻率・離婚率 …… 件数/人口×1,000 総人口は平成27年10月1日現在の報告値を用いた。
- 2) 死産率 …… 死産数/(出生数+死産数)×1,000
- 3) 乳児死亡率・新生児死亡率・早期新生児死亡率 …… 乳児・新生児・早期新生児死亡数/出生数×1,000
- 4) 周産期死亡率 …… (妊娠満22週以後の死産数+早期新生児死亡数)/(出生数+早期新生児死亡数)×1,000
- 5) 妊娠満22週以後の死産率 …… 妊娠満22週以後の死産数/(出生数+妊娠満22週以後の死産数)×1,000
- 6) 合計特殊出生率 …… [母の年齢別出生数/同年齢の女子人口]の15歳から49歳までの合計

※1 総合計は、平成27年人口動態調査(厚生労働省大臣官房統計情報部)による。
 ※2 保健所・市町別の数値は、総人口(平成27年10月1日現在)を用いて算出している。

死因(死因简单分類)-市町別

平成27年(H27.1.1~H27.12.31)

	三重県 合計	市部計	郡部計	松阪保健 所計	松阪市	多気郡 計	多気町	明和町	大台町
計	20,139	17,344	2,795	2,610	2,003	607	181	250	176
感染症及び寄生虫症	374	329	45	48	38	10	4	4	2
腸管感染症	46	42	4	5	5	0	0	0	0
結核	39	32	7	4	2	2	1	0	1
呼吸器結核	37	31	6	3	2	1	1	0	0
その他の結核	2	1	1	1	0	1	0	0	1
敗血症	151	133	18	20	15	5	2	2	1
ウイルス肝炎	54	48	6	5	5	0	0	0	0
B型ウイルス肝炎	2	2	0	0	0	0	0	0	0
C型ウイルス肝炎	49	43	6	5	5	0	0	0	0
その他のウイルス肝炎	3	3	0	0	0	0	0	0	0
ヒト免疫不全ウイルス(HIV)病	1	0	1	0	0	0	0	0	0
その他の感染症及び寄生虫症	83	74	9	14	11	3	1	2	0
新生物	5,486	4,758	728	718	562	156	51	62	43
悪性新生物	5,321	4,615	706	702	550	152	50	61	41
口唇、口腔及び咽頭の悪性新生物	97	93	4	13	13	0	0	0	0
食道の悪性新生物	151	134	17	25	23	2	0	1	1
胃の悪性新生物	702	610	92	94	71	23	11	6	6
結腸の悪性新生物	491	425	66	69	52	17	7	7	3
直腸S状結腸移行部及び直腸の悪性新生物	211	182	29	19	19	0	0	0	0
肝及び肝内胆管の悪性新生物	380	330	50	38	30	8	5	2	1
胆のう及びその他の胆道の悪性新生物	275	224	51	35	23	12	2	7	3
膵の悪性新生物	482	412	70	81	61	20	5	9	6
喉頭の悪性新生物	14	14	0	2	2	0	0	0	0
気管、気管支及び肺の悪性新生物	1,112	954	158	140	107	33	7	18	8
皮膚の悪性新生物	19	17	2	2	2	0	0	0	0
乳房の悪性新生物	186	162	24	18	15	3	2	1	0
子宮の悪性新生物	96	87	9	10	7	3	2	0	1
卵巣の悪性新生物	53	52	1	7	7	0	0	0	0
前立腺の悪性新生物	162	137	25	29	23	6	3	1	2
膀胱の悪性新生物	117	102	15	12	10	2	0	1	1
中枢神経系の悪性新生物	35	29	6	3	3	0	0	0	0
悪性リンパ腫	184	162	22	27	18	9	3	3	3
白血病	111	93	18	9	7	2	0	1	1
その他のリンパ組織、造血組織及び関連	64	58	6	13	9	4	1	1	2
その他の悪性新生物	379	338	41	56	48	8	2	3	3
その他の新生物	165	143	22	16	12	4	1	1	2
中枢神経系のその他の新生物	45	38	7	6	4	2	1	1	0
中枢神経系を除くその他の新生物	120	105	15	10	8	2	0	0	2
血液及び造血器の疾患並びに免疫機構の障害	50	39	11	8	6	2	1	0	1
貧血	31	23	8	4	3	1	1	0	0
その他の血液及び造血器の疾患並びに免疫機構の障害	19	16	3	4	3	1	0	0	1
内分泌、栄養及び代謝疾患	362	319	43	49	39	10	2	5	3
糖尿病	232	208	24	26	21	5	1	3	1
その他の内分泌、栄養及び代謝疾患	130	111	19	23	18	5	1	2	2
精神及び行動の障害	244	208	36	47	38	9	3	2	4
血管性及び詳細不明の認知症	219	190	29	43	35	8	2	2	4
その他の精神及び行動の障害	25	18	7	4	3	1	1	0	0
神経系の疾患	483	415	68	54	37	17	1	8	8
髄膜炎	6	5	1	1	1	0	0	0	0
脊髄性筋萎縮症及び関連症候群	45	40	5	2	2	0	0	0	0
パーキンソン病	153	132	21	17	10	7	0	6	1
アルツハイマー病	131	117	14	19	16	3	0	0	3
その他の神経系の疾患	148	121	27	15	8	7	1	2	4
耳及び乳様突起の疾患	0	0	0	0	0	0	0	0	0
循環器系の疾患	5,214	4,466	748	649	492	157	45	71	41
高血圧性疾患	110	100	10	12	11	1	0	0	1
高血圧性心疾患及び心腎疾患	42	39	3	2	2	0	0	0	0
その他の高血圧性疾患	68	61	7	10	9	1	0	0	1
心疾患(高血圧性を除く)	2,910	2,491	419	362	272	90	28	42	20
慢性リウマチ性心疾患	27	26	1	3	3	0	0	0	0
急性心筋梗塞	730	621	109	97	72	25	7	12	6
その他の虚血性心疾患	452	391	61	31	22	9	3	3	3
慢性非リウマチ性心内膜疾患	175	149	26	32	25	7	1	5	1
心筋症	58	47	11	11	7	4	1	3	0
不整脈及び伝導障害	475	413	62	74	60	14	2	7	5
心不全	949	807	142	111	81	30	13	12	5
その他の心疾患	44	37	7	3	2	1	1	0	0
脳血管疾患	1,812	1,551	261	232	179	53	12	23	18
くも膜下出血	191	166	25	25	19	6	3	3	0
脳内出血	541	475	66	81	64	17	3	5	9
脳梗塞	1,012	854	158	118	92	26	5	15	6
その他の脳血管疾患	68	56	12	8	4	4	1	0	3

	三重県總 合計	市部計	郡部計	松阪保健 所計	松阪市	多気郡 計	多気町	明和町	大台町
大動脈瘤及び解離	273	228	45	30	24	6	0	5	1
その他の循環器系の疾患	109	96	13	13	6	7	5	1	1
呼吸器系の疾患	3,216	2,773	443	438	342	96	32	36	28
インフルエンザ	33	30	3	4	4	0	0	0	0
肺炎	1,854	1,582	272	249	192	57	18	23	16
急性気管支炎	3	3	0	1	1	0	0	0	0
慢性閉塞性肺疾患	274	238	36	36	31	5	2	2	1
喘息	21	18	3	3	1	2	1	1	0
その他の呼吸器系の疾患	1,031	902	129	145	113	32	11	10	11
消化器系の疾患	753	639	114	84	58	26	6	13	7
胃潰瘍及び十二指腸潰瘍	39	34	5	1	0	1	0	1	0
ヘルニア及び腸閉塞	84	70	14	9	4	5	1	2	2
肝疾患	217	188	29	27	20	7	1	4	2
肝硬変(アルコール性を除く)	94	81	13	16	10	6	1	3	2
その他の肝疾患	123	107	16	11	10	1	0	1	0
その他の消化器系の疾患	413	347	66	47	34	13	4	6	3
皮膚及び皮下組織の疾患	33	25	8	2	0	2	0	1	1
筋骨格系及び結合組織の疾患	93	77	16	8	4	4	1	1	2
腎尿路生殖器系の疾患	641	549	92	89	71	18	3	9	6
糸球体疾患及び腎尿細管間質性疾患	77	70	7	5	4	1	0	0	1
腎不全	404	344	60	65	51	14	3	7	4
急性腎不全	42	38	4	10	9	1	0	0	1
慢性腎不全	263	218	45	38	29	9	1	5	3
詳細不明の腎不全	99	88	11	17	13	4	2	2	0
その他の腎尿路生殖器系の疾患	160	135	25	19	16	3	0	2	1
妊娠、分娩及び産じょく	0	0	0	0	0	0	0	0	0
周産期に発生した病態	14	13	1	0	0	0	0	0	0
妊娠期間及び胎児発育に関連する障害	1	1	0	0	0	0	0	0	0
周産期に特異的な呼吸障害及び心血管障害	6	6	0	0	0	0	0	0	0
周産期に特異な感染症	2	2	0	0	0	0	0	0	0
胎児及び新生児の出血性障害及び血液障害	2	2	0	0	0	0	0	0	0
その他の周産期に発生した病態	3	2	1	0	0	0	0	0	0
先天奇形、変形及び染色体異常	31	25	6	3	2	1	0	1	0
神経系の先天奇形	1	1	0	0	0	0	0	0	0
循環器系の先天奇形	17	14	3	1	1	0	0	0	0
心臓の先天奇形	12	10	2	1	1	0	0	0	0
その他の循環器系の先天奇形	5	4	1	0	0	0	0	0	0
消化器系の先天奇形	2	2	0	1	1	0	0	0	0
その他の先天奇形及び変形	7	6	1	0	0	0	0	0	0
染色体異常、他に分類されないもの	4	2	2	1	0	1	0	1	0
症状、徴候及び異常臨床所見・異常検査所見で他に分類されないもの	2,032	1,742	290	255	193	62	21	22	19
老衰	1,783	1,531	252	232	175	57	18	20	19
乳幼児突然死症候群	2	1	1	1	0	1	1	0	0
その他の症状、徴候及び異常臨床所見・異常検査所見で他に分類されないもの	247	210	37	22	18	4	2	2	0
傷病及び死亡の外因	1,113	967	146	158	121	37	11	15	11
不慮の事故	664	573	91	93	66	27	7	11	9
交通事故	111	90	21	17	12	5	0	3	2
転倒・転落	155	137	18	23	17	6	1	2	3
不慮の溺死及び溺水	116	105	11	7	6	1	0	1	0
不慮の窒息	166	138	28	27	19	8	4	3	1
煙、火及び火炎への曝露	8	8	0	1	1	0	0	0	0
有害物質による不慮の中毒及び有害物質への曝露	6	4	2	1	1	0	0	0	0
その他の不慮の事故	102	91	11	17	10	7	2	2	3
自殺	339	302	37	47	40	7	2	3	2
他殺	7	5	2	1	1	0	0	0	0
その他の外因	103	87	16	17	14	3	2	1	0

Ⅲ 健康増進課

1 感染症対策

- (1) 感染症患者発生数等
- (2) 結核対策
 - ① 定期健康診断実施状況
 - ② 結核患者・家族指導
 - ③ 接触者健康診断実施状況
 - ④ 結核登録患者状況
 - ⑤ 結核医療事業
 - ⑥ 結核健康診断補助金
 - ⑦ 結核対策特別促進事業
- (3) 感染症発生動向調査事業
 - ① インフルエンザ施設別（学校等における集団かぜ）発生状況動向調査
 - ② 三重県感染症発生動向調査事業
 - ③ 三重県感染症発生動向調査事業病原体検査
- (4) 特定感染症検査事業
- (5) エイズの予防、啓発
- (6) 感染症危機管理対策
- (7) 福祉施設等感染症対策研修会

2 健康づくりの推進

- (1) 健康づくり活動の推進
 - ① ヘルピー協働隊の集い
 - ② ヘルピーおでかけ隊
 - ③ ヘルピー協働隊通信（メールマガジン）
- (2) 健康食育推進事業
 - ① 野菜フル350推進事業
 - ② 健康づくり応援の店
- (3) 栄養施行事務
 - ① 給食施設指導
 - ② 人材育成・支援事業
（市町栄養士支援、地区組織育成支援、地域活動栄養士活動支援）
 - ③ 栄養指導実施状況
 - ④ 虚偽誇大広告等栄養表示相談・指導状況
 - ⑤ 地域栄養管理ネットワーク研究会

3 自殺対策

(1) こころのケアネットワークづくり事業（地域自殺対策強化事業）

- ① 松阪地域自殺・うつ対策ネットワーク会議の開催
- ② 自殺予防の普及啓発事業
- ③ メンタルパートナー養成講座の実施
- ④ ヘルパー協働隊通信への記事掲載

1 感染症対策

法に規定されている感染症の患者が発生した場合、患者が適切な医療を受けられるように支援するとともに、まん延防止のための調査を実施し、二次感染防止のための検診及び指導を行う。

(1) 感染症患者発生数等

二類(平成28年中)	新登録患者数 (潜在性結核感染症患者9人含む)	年末現在結核登録者総数
結核	37	70

三類(平成28年中)		患者数	保菌者数	計
腸管出血性 大腸菌感染症	管内	1	4	5
	三重県※	29	15	44

※四日市市分も含む

(2) 結核対策

結核登録患者は減少してきていたが、平成28年度は27年度よりは減少したものの、高齢者や外国人を中心に新規登録患者が多い状態が続いている。結核の蔓延防止のためには、発病した者が治療完遂できるよう支援することが重要である。また一般住民だけでなく医療・福祉関係者等への啓発に努め、学校、職場等での集団発生を防止し、結核患者の早期発見、治療の徹底を図る。

① 定期健康診断実施状況(平成28年度)

一般住民はもとより医療関係者等への啓発に努め、学校、職場等での集団発生を防止し、結核患者の早期治療の徹底を図る。

	BCG	間接撮影	直接撮影	喀痰検査	発病のおそれ有り	結核患者
事業者	0	1,876	8,187	0	0	0
学校長	0	777	1,088	0	0	0
施設の長	0	636	1,150	2	0	1
一般住民	1,628	0	14,931	0	0	0

② 結核患者・家族指導(平成28年度)

結核患者が適切な医療を受け、確実に治癒することを支援すること、及び家族や接触者の感染・発病の早期発見のための接触者健診等の指導を行う。

種別	延件数
家庭訪問	157
所内面接	36
電話相談	104

③ 接触者健康診断実施状況（平成28年度）

結核患者家族及び管理・定期外の検診を実施し、結核患者の早期発見に努める。

区分	検診通知	受診数	X線直接撮影	QFT	ツ反応検査	BCG	喀痰	発見患者数	要注意者数
患者家族	115	78	15	63	0	0	0	2	1
接触者	364	261	27	234	0	0	0	5	7
管理検診	202	17	47	0	0	0	0	0	0
合計	681	386	89	297	0	0	0	7	8

④ 結核登録患者状況（平成28年中）

	28年末現在登録者数	活動性全結核患者数	有病率	新登録数	罹患率
松阪市	63	10	6.1	26	16.0
多気町	4	2	13.6	1	6.8
明和町	1	1	4.4	1	4.4
大台町	0	0	0	0	0
管内計	71	13	6.2	28	13.4
三重県(H27)	498	171	9.4	244	13.4

* 有病率：年末活動性結核患者数÷人口×10万

* 罹患率：人口10万人あたりの新登録結核患者数

⑤ 結核医療事業

感染症診査会を開催し申請された医療の適正に努める。

感染症法第37条の2関係（平成28年中）

区分	被用者保険		国保	後期高齢者	生保	その他	合計
	本人	家族					
申請	15	0	8	11	1	0	35
合格	15	0	8	11	1	0	35
承認	15	0	8	11	1	0	35

感染症法第37条関係（平成28年中）

平成27年 12月末現在	新規数	解除数	平成28年 12月末現在
3	18	19	2

⑥ 結核健康診断補助金

結核患者の早期発見と患者発生防止を図るため、学校、又は施設の長が行う定期の健康診断に要する費用の一部を補助金として交付する事で、設置者の負担を軽減し、定期健康診断の実施を促進する。

	学校長		社会福祉施設	合計
	専門学校	高校		
施設数	1	1	24	26
検診人員	43	553	1,078	1,674

⑦ 結核対策特別促進事業

治療脱落例・治療失敗例をなくすため、直接服薬確認(DOTS)事業を推進した。

- ・DOTSカンファレンスに5回参加し、患者支援について検討を行い、事業に生かした。
- ・DOTSは45名を対象に実施し、確実な服薬の支援を行った。
- ・外国人結核患者対策とし、外国人結核連絡会を1回開催し、支援に役立てた。

(3) 感染症発生動向調査事業

① インフルエンザ施設別(学校等における集団かぜ)発生状況動向調査

インフルエンザ流行時の小中学校での患者発生情報、各機関との連携措置、予防接種との関係等予防対策を図る。

インフルエンザによる休校(園)・学年閉鎖・学級閉鎖件数

	休校(園)	学年閉鎖	学級閉鎖
松阪市	1	33	71
多気町	1	2	5
明和町	0	8	15
大台町	0	4	2
県立高校	0	0	5
私立学校	0	0	5
合計	2	47	101

② 三重県感染症発生動向調査事業

感染症の予防、まん延を防止することを目的に、「感染症の予防及び感染症の患者に対する医療に関する法律」に基づくこの調査を実施することで、感染症の発生情報の正確な把握と分析をし、その結果を県民や医療機関への確かな情報提供・公開を行う。

感染症サーベイランス定点医療機関(管内)

17定点:小児科5、眼科1、インフルエンザ8、STD2、基幹1

③ 三重県感染症発生動向調査事業病原体検査

三重県感染症発生動向調査事業の一環として、病原体検査定点医療機関等から病原体の検査依頼があった場合、保健環境研究所にて検査を実施することで、流行状況の早期発見、早期治療に資するとともに、疾病の予防や診断等に役立つ情報を提供・公開を行う。

病原体検査数と内訳

区分	件数	結果		区分	件数	結果	
		検出	検出せず			検出	検出せず
デング熱	1	1	0	麻疹	64	13	51
日本紅斑熱	4	2	2	風疹	1	0	1
つつが虫病	1	1*	0	インフルエンザ	11	11	0
*つつが虫病ではなく、日本紅斑熱が検出				急性脳炎	1	0	1
急性脳炎	1	0	1	手足口病	1	0	1
合 計					85	28	57

(4) 特定感染症検査事業

特定感染症（HIV感染症・性感染症・B型肝炎・C型肝炎）の相談・検査を実施することにより県民の健康不安を解消し、もって特定感染症の蔓延を防止することを目的とする。

区分	HIV			肝 炎				
	来所相談	電話相談	検査	来所相談	電話相談	検査 (B型肝炎)	検査 (C型肝炎)	医療機関委託
件	103	73	97	98	4	97	97	8

(5) エイズの予防、啓発

エイズに関する正しい知識の普及等、HIV検査普及週間、世界エイズデーなどにあわせて、広く一般に啓発していく。

ア HIV検査普及週間

平成28年6月5日(日) 菌の健康まつりにて啓発

イ 世界エイズデー

「世界エイズデー」に際し、エイズの現状を正しく認識し、住民に対する正しい知識の普及・啓発を図る。

(1)実施年月日：平成28年12月1日(木) 松阪駅

(2)管内各高等学校に啓発用ティッシュとパンフレットを配付 11月中

(3)夜間即日検査の実施：平成28年12月13日(火)

ウ 管内医療機関(泌尿器科、産婦人科)、企業等に対し、保健所エイズ検査周知のポスター、世界エイズデーのポスターを配付、掲示を依頼した。

(6) 感染症危機管理対策

感染症による死亡者や重傷者の発生をできる限り減らすこと及びそのために必要な医療を確保することを目的として関係機関と連携して対応できるよう、感染症危機管理ネットワーク会議等関係会議の開催をした。

- ・ 感染症危機管理ネットワーク会議 1回

(7) 福祉施設等感染症対策研修

実施年月日：平成28年12月1日（木）

実施場所：松阪庁舎大会議室

出席者：119名

内 容：1. 感染症について～インフルエンザ・ノロウイルス対策を中心に～
2. 結核の基礎知識と対策について

2 健康づくりの推進

(1) 健康づくり活動の推進

- ・ 全ての地域住民の健康づくりを推進する。
- ・ 総合行政、地方分権、健康まちづくり、ソーシャルキャピタル、ユニバーサルデザインの視点からコミュニティエンパワメントを高める。
- ・ 特に、市町、職域、学校分野、福祉分野、NPOなどとのネットワークを重視し、協働して健康環境の確立を目指す。
- ・ 健康情報の共有だけでなく、安全・安心の食生活、ケアコーディネーション、セルフヘルスケアシステムなどの確立を目指す。
- ・ 松阪保健所では、ヘルシーピープルみえ・21の活動に賛同した企業・団体等の有志の集まりである「ヘルピー協働隊」の活動を通じ、地域における健康づくりを推進する。（現在参加団体数 56団体）

① ヘルピー協働隊の集い

各組織・団体同士の情報交換の場として実施した。

開催日	開催場所	内 容	出席者数
H28. 7. 27	松阪庁舎 大会議室	・ 講演・実技「ロコモ予防でノー介護 ～健康寿命延伸のために～」 ・ 情報提供	37名

② ヘルピーおでかけ隊

ヘルピー協働隊のメンバーがそれぞれの活動場面に出向き、それぞれの健康づくり活動を応援し合うことを目的として実施した。

開催日	イベント名	テーマ	協働先
H28. 6. 5	歯と口腔の健康まつり	感染症予防（手洗い実習）・ヘルピー普及啓発（栄養・たばこ・歯・がん等）	松阪地区歯科医師会、松阪市
H28. 8. 23	万協製薬株式会社イコモ度調査	ヘルピー普及啓発（栄養・自殺予防）	万協製薬株式会社 鈴鹿同生病院 鈴鹿医療科学大学 三重大大学院スポーツ整形外科学
H28. 9. 18	松阪市健康フェスティバル	感染症予防（手洗い実習・H I V・結核）・ヘルピー普及啓発（栄養・自殺予防）	松阪市
H28. 10. 6	コープみえ商品・くらしの活動交流会	ヘルピー普及啓発（栄養・自殺予防・適正飲）	コープみえ

③ ヘルピー協働隊通信（メールマガジン）

健康に関する最新情報を年16回発信した。

(2) 健康食育推進事業

① 野菜フル350推進事業

県民の食生活の現状は、全ての年代で野菜摂取不足である。県民が健康的な食生活を実践できるよう1日の野菜摂取目標量を350gとし、地域の食育関係者にセミナーや健康教育を実施することで、食育関係者が地域住民に野菜摂取増加について食育活動を推進することを支援した。

ア 各関係機関との協働イベント（4回）

開催日	開催場所	内 容	出席者数
H28. 6. 5	松阪子ども支援研究センター・体育館	歯と口腔の健康まつり	104名
H28. 8. 23	万協製薬(株)第2工場	イコモ調査	101名

開催日	開催場所	内 容	出席者数
H28. 9. 18	クラギ文化ホール	松阪市健康フェスティバル	422名
H28. 10. 6	華王殿	コープみえ・くらしの活動交流会	200名

② 健康づくり応援の店

健康に配慮した食事や健康づくりに関する適切な情報を提供する飲食店「健康づくり応援の店」登録店26店舗に健康情報を提供した。

(3) 栄養施行事務

① 給食施設指導

ア 給食施設巡回指導

	管内給食施設数	指導数
① 知事指定施設	5	2
② ①以外の特定給食施設 (※学校再掲)	96 (38)	19 (0)
③ 一般給食施設 (※学校再掲)	89 (23)	23 (0)
計	190 (61)	44 (0)

イ 給食施設従事者研修会

給食施設従事者の資質向上を図ることを目的に実施した。

開催日	開催場所	内 容	出席者数
H28. 8. 3	松阪庁舎 大会議室	講演「世界に発信する”三重の食” ～伊勢志摩サミットの舞台裏～」 講師 三重県立相可高等学校食物調理科 専任教諭 村林新吾先生 グループワーク・情報交換 テーマ「事故時・災害時の給食提供について」	66名

② 人材育成・支援事業

ア 市町栄養士支援

市町栄養士の資質向上と栄養改善施策の充実を目指し、必要に応じて助言・指導を実施した。

連絡調整会議

回数	延参加者数
4回	19名

イ 地区組織育成支援

食生活改善推進連絡協議会との協創による健康的な社会環境づくりを推進するため、ソーシャルキャピタルの資質向上を図ることを目的に実施した。

研修会支援

回数	延会員数
6回	175名

理事会への助言

回数	延会員数
8回	48名

ウ 地域活動栄養士活動支援

定例会にて、最新栄養情報、研修に関する情報提供等を実施した。

③ 栄養指導実施状況

	妊産婦	乳幼児	20歳未満	20歳以上
個別指導(延人員)	0	1	0	3

④ 虚偽誇大広告等栄養表示相談・指導状況

	発見経路				
	住民	事業者	他グループ	他県	その他
相談・指導件数	0	2	7	0	0

⑤ 地域栄養管理ネットワーク研究会

地域住民の各ライフステージにおいて、食生活指導や栄養管理を担う各職域の管理栄養士・栄養士が情報交換や資質向上を図り、職域を超えた連携により地域の健康づくりに取り組むことを目的に実施した。

ア 委員会

開催日	開催場所	内 容	出席者数
H28. 8. 1	松阪庁舎 衛生教育室	講演：「災害時の避難所運営」 講師：松阪市危機管理室リスク・防災係長 小泉明弘氏 松阪保健所管内災害時栄養・食生活支援活動に係る取組検討等	7名
H28. 10. 20	松阪庁舎 衛生教育室	松阪保健所管内災害時栄養・食生活支援活動に係る取組検討等	8名

開催日	開催場所	内 容	出席者数
H29. 2. 6	松阪庁舎 31会議室	松阪保健所管内災害時栄養・食生活支援活動に係る取組検討等	10名
H29. 3. 21	松阪庁舎 衛生教育室	松阪保健所管内災害時栄養・食生活支援活動に係る取組検討等 次年度の計画	9名

イ 研修会

開催日	開催場所	内 容	出席者数
H28. 6. 29	松阪庁舎 衛生教育室	講演「地域包括ケアシステムについて」 講師 三重県健康福祉部長寿介護課 島田 晃秀 氏 情報交換 テーマ「地域包括ケアシステム構築のため にできること」	22名

3 自殺対策

(1) こころのケアネットワークづくり事業（地域自殺対策強化事業）

自殺予防を含めたこころの健康問題について正しい知識の普及啓発を図り、関係機関と連携を図りながら、共に支えあい安心して生活できる地域づくりを目指す。

① 松阪地域自殺・うつ対策ネットワーク会議の開催

日時：平成29年3月6日（月）13：30～16：10

場所：松阪庁舎 大会議室

内容：(1) 自殺予防研修会

講演「こころに寄り添うおもてなし」

参加者 54名

(2) 松阪地域自殺・うつネットワーク会議

自殺者の現状について

情報交換

参加者 27名

② 自殺予防の普及啓発事業

ア イベント・街頭啓発

日時	場所	内容	参加者数
平成28年6月5日 12:00～16:00	松阪市クラ ギ文化センター	松阪市南と田原の健康まつり ・啓発ブース設置	104
平成28年7月25日	松阪庁舎 大会議室	ヘルシー協働隊の集いにおいて、パンフレット、ダイジェストの配布	36

日時	場所	内 容	参加者数
平成28年8月23日 9:30～16:00	万協製菓	ロコモ検診時にパンフレット、 ティッシュの配布	101
平成28年9月9日～ 16日8:30～17:15	松阪庁舎内 啓発ブース 設置	自殺予防週間啓発物展示 パンフレット、ティッシュ、幟 旗等	—
平成28年9月9日	松阪駅 伊勢中川駅	自殺予防週間街頭啓発、啓発用 ティッシュ等の配布、幟旗	1,500
平成28年9月15日 9:30～15:00	松阪市クラ ギ文化ホール	松阪市健康フェスティバル ・啓発、パンフレット等配布	285
平成28年10月8日 10:30～13:30	松阪市華王 殿	コープみえ商品くらしの活動 交流会 パンフレットの配布、 アルコールハッチテスト	200
平成28年12月1日 14:00～16:30	松阪庁舎6階 大会議室	福祉施設等感染症予防研修会 における啓発、パンフレットの 配布	119
平成29年3月1日 7:30～8:30	松阪駅 伊勢中川駅	自殺対策強化月間街頭啓発、啓 発用ティッシュの配布、幟旗	1,500
平成29年3月1日～ 31日8:30～17:15	松阪庁舎内 啓発ブース を設置	自殺対策強化月間啓発物展示 パンフレット、ティッシュ、幟 旗等	—
平成29年3月6日 13:30～15:00	松阪庁舎6 階大会議室	自殺予防研修会啓発、強化月間 PR、パンフレット等配付	51
合 計			3,899

イ 松阪保健所ホームページへの掲載

- (1)自殺予防週間について
- (2)自殺対策強化月間について
- (3)自殺統計と関係リンク
- (4)メンタルパートナー養成研修の募集

③ メンタルパートナー養成講座の実施

ア 保健所実施：①メンタルパートナー養成 計3回 21人
管理栄養士・看護大学生等

④ ヘルパー協働隊通信への記事掲載

自殺予防週間、自殺対策強化月間にかかる記事掲載 計3回、

IV 地域保健課

1 精神保健福祉事業

(1) 精神医療対策の状況

- ① 精神障がい者の保護に関する取扱件数
- ② 自立支援医療費（精神通院医療）事業

(2) 精神保健福祉対策

- ① 精神障害者保健福祉手帳交付事業
- ② 精神障がい者保健福祉相談指導事業

(3) 精神保健福祉体制の整備

2 難病対策

(1) 難病在宅ケア事業

- ① 個別ケアの実施
- ② 医療相談事業
- ③ 在宅療養支援体制の整備

(2) 特定医療費

3 母子保健対策事業

(1) 健やか親子支援事業

- ① 母子保健体制の整備
- ② 思春期の心身における保健対策の強化
- ③ 児童虐待予防ケア
- ④ 心身の健康に問題を抱える子どものフォローアップ

(2) 各種医療給付事業

- ① 特定不妊治療費助成
- ② 小児慢性特定疾病医療費助成制度

4 肝炎治療特別促進事業

5 原子爆弾被爆者健康管理

(1) 市町別原子爆弾被爆者手帳所持者及び各種手当 受給状況

(2) 原子爆弾被爆者定期健診状況

1 精神保健福祉事業

精神障がい者等の医療及び保護を行い、その社会復帰を促進し並びにその発生の予防・早期発見、その他住民のメンタルヘルスの保持・増進を図る。

(1) 精神医療対策の状況

① 精神障がい者の保護に関する取扱件数 平成28年度

区分 種別	申請・通報		結 果	
	件 数	診 察 件 数	措 置 要	措 置 不 要
法第22条	1	0	0	0
法第23条	17	16	5	11
その他				
合 計	18	16	5	11

② 自立支援医療費（精神通院医療）事業

精神疾患（てんかんも含む）の治療のために、指定医療機関に通院している方を対象に、通院医療費の9割までを公費で負担する（一定の要件により毎月の上限額設定あり）。

平成29年3月末

受給者数（計）	松阪市	多気町	明和町	大台町
2,703	2,175	169	260	99

(2) 精神保健福祉対策

① 精神障害者保健福祉手帳交付事業

精神障がい者の社会復帰・社会参加の促進を図ることを目的に各種サービスが提供されるよう手帳を交付している。手帳所持者には、等級に応じて税制上の優遇措置や交通費（バス）運賃割引等の優遇措置がある。

平成29年3月末

	所持者数（計）	松阪市	多気町	明和町	大台町
1級	87	69	3	12	3
2級	867	746	37	50	34
3級	358	292	23	38	5
合計	1,312	1,107	63	100	42

② 精神障がい者保健福祉相談指導事業

精神障がいに対する正しい知識の普及啓発、地域における支援者の人材育成、関係機関の連携強化等によって、地域の精神保健福祉のネットワークの充実を図る。また、相談、訪問等により、精神障がい者やその家族の地域生活を支援する。

ア こころの健康相談
専門医及び保健師による定期相談 回数年6回 (相談延件数7件)

イ 相談及び訪問指導
在宅の精神障がい者及びその家族への相談・指導・家庭訪問。
所内相談(延件数) 45名(87件)
電話相談(延件数) 210名(1008件)
訪問指導(延件数) 41名(133件)

ウ 精神保健福祉連絡会(こころ元気会)
関係機関との連携を強化し、精神障がい者に対する地域ケアの充実をはかることを目的に連絡会を実施した。

開催回数 年4回
参加延人数 131名
内容 (第1回)各関係機関事業紹介、グループワーク
話題提供「精神障がい者への介入と人権を考える」
(第2回)研修会(講演、意見交換)
「発達障がい者の方への支援について」
(第3回)研修会(実践報告、意見交換)
「精神科病院急性期病棟での支援の実際」
～急性期の精神障がい者への関わりについて～
(第4回)危機対応の現状報告及び意見交換

エ 圏域自立支援連絡協議会精神障がい者地域移行支援部会
精神障がい者の地域移行・地域定着支援の推進に向けて協議を行い、交流・意見交換会を開催した。

開催回数 年4回
参加延人数 93名
内容 (第1回)活動計画・意見交換
(第2回)病院職員と地域支援者の交流・意見交換会①
(第3回)病院職員と地域支援者の交流・意見交換会②
(第4回)入院患者動向・事例報告・意見交換

オ 地域家族会支援
家族や当事者の、精神保健福祉の知識や理解を深めるために研修等を実施した。
* 地域家族会総会への出席
* 家族会勉強会
内容 講演「障害者差別解消法について」
参加人数 38名

(3) 精神保健福祉体制の整備

管内の精神保健福祉対策の推進にむけて、市町・関係機関と連携し体制整備を進めた。
ケア会議の実施、ケア会議への出席 24回

医療観察法によるケア会議への出席	8回
圏域自立支援連絡協議会（運営会議）への出席	4回
三重断酒新生会「松阪ブロック」総会への出席	1回
認知症疾患医療連絡会議への出席	2回
松阪人権擁護委員会主催「精神疾患に関する講習会」への参加（講師）	1回
松阪市第一地域包括支援センター主催「地域けあネット」への参加（講師）	1回
松阪市自立支援協議会居宅介護支援事業者連絡協議会主催「居宅介護サービス事業所職員研修会」への参加（講師）	1回
三重県看護協会主催「地区別検討会」への出席	1回

2 難病対策

（1）難病在宅ケア事業

難病患者・家族が必要なサービスを受けながら安心して地域で生活できることを目指し、地域で保健、医療、福祉を包括した在宅療養支援体制の推進を図ることを目的とする。

① 個別ケアの実施

ア 要支援難病患者やその家族が抱える日常生活上及び療養上の相談について、患者等のプライバシーに配慮しつつ、関係機関と連携を図り、個別の相談、指導、助言を行う。

訪問相談	来所相談	電話相談
43件	98件	184件

イ 在宅療養支援計画策定、評価事業

要支援難病患者に対し、個々の実態に応じて、きめ細かな支援を行うため、在宅療養支援計画を作成し、適切なサービスの提供を行う。また、適宜、評価を行い、関係機関等と相互に連携し、支援体制の整備を図る。在宅療養支援計画策定：14名

② 医療相談事業

目的： 神経難病の多くは進行性であり、多くの疾患が有効な治療法も少なく、徐々にいろいろな身体機能の障害をきたすといわれている。患者及び家族が、神経難病の療養上の注意点等を知り、在宅で安心して過ごせることを目指す。

日時： 平成28年10月26日（水）13：30～15：30

場所： 三重県松阪庁舎 6階大会議室

対象： 神経難病患者、家族

（球形性筋萎縮症、筋萎縮性側索硬化症、脊髄性筋萎縮症、進行性核上性麻痺、パーキンソン病、重症筋無力症、多発性硬化症、多系統萎縮症、脊髄小脳変性症、筋ジストロフィー）

参加者数： 患者16名、患者家族13名、関係者14名
 講師・相談対応者： 済生会松阪総合病院 近藤 昌秀 医師
 済生会松阪総合病院 松本 由紀 管理栄養士
 内容： 講演、医療相談

ア 講演内容

- 「神経疾患の在宅医療のポイント」
 講師：済生会松阪総合病院 近藤 昌秀 医師
- 「食べる楽しみをいつまでも」
 講師：済生会松阪総合病院 松本 由紀 管理栄養士

イ 医療相談の内訳

医療：7名
 栄養：4名

③ 在宅療養支援体制の整備

- ア みえa1sの会への参加 1回
- イ 松阪中央総合病院主催（神経疾患の在宅医療懇話会）研修会への参加 1回
- ウ 介護支援専門員・サービス事業所職員情報交換会（大台町地域包括支援センター、主催）
 1回
 講演：「難病の理解と制度について」
 講師：松阪保健所 保健師

(2) 特定医療費

難病は治療が極めて困難で長期の療養を要し、治療費も高額なため「難病の患者に対する医療等に関する法律」に基づき、特定な306疾病を指定し、患者の自己負担を軽減し治療の促進を図る。

平成29年3月末現在 受給者数

番号	疾病名	松阪市	多気町	明和町	大台町	合計
1	球脊髄性筋萎縮症	2				2
2	筋萎縮性側索硬化症	8		2		10
3	脊髄性筋萎縮症	1				1
4	原発性側索硬化症	1				1
5	進行性核上性麻痺	8		1	1	10
6	パーキンソン病	178	20	24	7	229
7	大脳皮質基底核変性症	5			1	6
8	ハンチントン病	2				2
11	重症筋無力症	25	3	5	2	35
13	多発性硬化症／視神経脊髄炎	28	2	3	3	36

14	慢性炎症性脱髄性多発神経炎/ 多発性運動ニューロパチー	8		2		10
17	多系統萎縮症	14	3	5	1	23
18	脊髄小脳変性症 (多系統萎縮症を除く)	33	2	1	3	39
22	もやもや病	16	1	4	1	22
26	HTLV-1関連脊髄症			1		1
28	全身性アミロイドーシス	9	1	1	1	12
30	遠位性ミオパチー	1			1	2
34	神経線維腫症	1				1
35	天疱瘡	7	3			10
37	膿疱性乾癬 (汎発型)	5		1	2	8
38	スティーヴンス・ジョンソン症候群	1				1
39	中毒性表皮壊死症	1				1
40	高安動脈炎	6	1			7
42	結節性多発動脈炎	4	1	3	1	9
43	顕微鏡的多発血管炎	7	1	2	1	11
44	多発血管炎性肉芽腫症	3			1	4
45	好酸球性多発血管炎性肉芽腫症	1		1		2
46	悪性関節リウマチ	11		1		12
47	バージャー病	3				3
49	全身性エリテマトーデス	83	11	13	3	110
50	皮膚筋炎/多発性筋炎	39	2	6	4	51
51	全身性強皮症	51	4	2	4	61
52	混合性結合組織病	13		3	3	19
53	シェーグレン症候群	6	1	3	3	13
54	成年スチル病	1				1
55	再発性多発軟骨炎	1		1		2
56	ペーチェット病	18	1	3	1	23
57	特発性拡張型心筋症	47	8	13	6	74
58	肥大型心筋症	8		5	1	14
60	再生不良性貧血	14	2	1	1	18
61	自己免疫性溶血性貧血	1				1
62	発作性夜間ヘモグロビン尿症			2		2
63	特発性血小板減少性紫斑病	52	7	5	3	67
65	原発性免疫不全症候群	3				3
66	IgA腎症	7	1	2		10
67	多発性嚢胞腎	11		3	1	15
68	黄色靭帯骨化症	8	2		3	13

69	後縦靭帯骨化症	80	10	12	5	107
70	広範脊柱管狭窄症	10				10
71	特発性大腿骨頭壊死症	20	2		1	23
72	下垂体性ADH分泌異常症	7				7
74	下垂体性PRL分泌亢進症	5		1		6
75	クッシング病	1			1	2
77	下垂体性成長ホルモン分泌亢進症	4		1		5
78	下垂体性前葉機能低下症	11		3		14
84	サルコイドーシス	24	3	2	1	30
85	特発性間質性肺炎	26		3	1	30
86	肺動脈性肺高血圧症	3	1	3		7
88	慢性血栓塞栓性肺高血圧症	5				5
90	網膜色素変性症	24	1	3	2	30
92	特発性門脈圧亢進症	1				1
93	原発性胆汁性肝硬変	46	5	14	3	68
94	原発性硬化性胆管炎	1				1
95	自己免疫性肝炎	6		2	1	9
96	クローン病	42	2	8	1	52
97	潰瘍性大腸炎	195	24	36	8	263
109	非典型溶血性尿毒症症候群	2				2
113	筋ジストロフィー	5		1		6
113	ミオクロニー脱力発作を伴うてんかん	1				1
158	結節性硬化症	2		1		3
162	類天疱瘡（後天性表皮水疱症を含む。）	5	1	1		7
167	マルファン症候群	1				1
209	完全大血管転位症			1		1
210	単心室症	1				1
220	急速進行性糸球体腎炎	1				1
222	一次性ネフローゼ症候群	7		1		8
226	間質性膀胱炎（ハンナ型）	1				1
227	オスラー病	1				1
271	強直性脊椎炎	1				1
296	胆道閉鎖症		1			1
300	IgG4関連疾患	5				5
306	好酸球性副鼻腔炎	8		1		9
	合計	1,304	128	212	83	1,727

※ 疾病番号がない疾病については、受給該当者なし

3 母子保健対策事業

母性並びに子どもの健康の保持、増進を図るために、体制整備、人材育成、個別支援、医療費の助成等行う。

(1) 健やか親子支援事業

親子が健やかに育つ地域づくりを目指し、関係者を対象に研修会や連絡会を開催し、関係機関が連携し早期に支援が行えるよう体制を整備する。

また、社会的、家庭的、身体的にリスクの高い児に対して、市町と連携して家庭訪問や相談を行い健やかな発育・発達を支援する。

① 母子保健体制の整備

ア 管内母子保健担当者意見交換会（母子保健体制構築アドバイザー同行） 4回／年

イ 管内母子保健担当者会議 1回／年

日時：平成28年6月29日（水） 10：00～12：00

場所：県松阪庁舎 大会議室

参加者数：20名

内容：① 各市町母子保健体制構築に向けて
② 保健所健やか親子支援事業について
③ 松阪地域における周産期親子支援連絡会議について
④ 子育て支援課から情報提供

ウ 松阪地域における周産期親子支援連絡会議 2回／年

○ 第1回

日時：平成28年11月25日（金） 18：00～20：00

場所：県松阪庁舎 大会議室

参加者数：41名

内容：① 講演「妊婦と喫煙」

講師 三重大学医学部附属病院 産科婦人科 助教 村林 奈緒 氏

② 情報交換「喫煙対策の取り組み状況について」

○ 第2回

日時：平成29年3月7日（火） 18：00～20：00

場所：県松阪庁舎 大会議室

参加者数：36名

内容：情報共有

① 産後ケア事業の実際～事例を通しての関わり～

事例提供者 医療法人南産婦人科 師長 松井 訓子 氏

松阪市健康ほけん部健康推進課 主任 森 甚代 氏

②医療機関における事業等紹介

エ 松阪地区医師会乳幼児健診部会への参加 4回/年

② 思春期の心身における保健対策の強化

ア 思春期相談 延べ 12件

③ 児童虐待予防ケア

対象：管内市町保健師

ア 対応困難な事例に関する相談支援 延べ 1件

④ 心身の発達に問題をかかえる子どものフォローアップ

対象：小児慢性特定疾患児とその家族、ハイリスクケース 等

ア 家庭訪問 延べ 27件

イ 面接相談 延べ 29件

ウ 電話相談 延べ 32件

エ 連絡調整会議 延べ 6回/年

(2) 各種医療給付事業

① 特定不妊治療費助成

特定不妊治療を受けられたご夫婦に対し、費用の一部を助成する。

申請件数 273件 (平成28年度)

② 小児慢性特定疾病医療費助成制度

小児慢性特定疾病にかかっており、当該疾病の程度が一定程度以上ある児童等の保護者に対し、申請に基づき、医療に要する費用(小児慢性特定疾病医療費)を支給する。

平成29年3月末現在

番号	疾患群	松阪市	多気町	明和町	大台町	合計
1	悪性新生物	16	3	1	3	23
2	慢性腎疾患	7	2	2	0	11
3	慢性呼吸器疾患	14	1	1	0	16
4	慢性心疾患	28	1	3	2	34
5	内分泌疾患	39	5	5	2	51
6	膠原病	2	0	0	0	2
7	糖尿病	8	0	2	0	10
8	先天性代謝異常	6	2	2	0	10
9	血液疾患	1	0	0	0	1
10	免疫疾患	0	0	0	0	0

1 1	神経、筋疾患	17	1	2	1	21
1 2	慢性消化器疾患	7	1	1	0	9
1 3	染色体又は遺伝子に 変化を伴う症候群	1	0	0	0	1
1 4	皮膚疾患群	2	0	0	0	2
合 計		148	16	19	8	191

4 肝炎治療特別促進事業

B型ウイルス性肝炎及びC型ウイルス性肝炎の根治を目的として行うインターフェロン治療並びにB型ウイルス性肝炎に対して行われる核酸アナログ製剤治療にかかる医療費を助成する。

管内対象者数（平成28年度末現在）

インターフェロン治療	0名
インターフェロンフリー治療	30名
核酸アナログ製剤治療	77名
計	107名

5 原子爆弾被爆者健康管理

原子爆弾被爆者に対する援護に関する法律により、被爆者からの申請により被爆者健康手帳の交付を行う。健康手帳所持者には医療の給付、健康管理のための定期及び申請に基づく健康診断を実施し、健康の保持について指導している。また、健康手帳所持者で原子爆弾の傷害作用に起因する負傷または疾病の状態にある者、介護を受けている者に対し各種手当での支給を行っている。

(1) 市町別原子爆弾被爆者手帳所持者及び各種手当 受給状況

(平成29年3月末現在：人数)

区分 市町名	手帳 交付数	各種手当受給者数					
		医療特別 手当	健康管理 手当	保健手当	家族介護 手当	介護手当 (重度)	葬祭料
松阪市	20	1	15	0			4
多気町							
明和町							
大台町	1		1				
合計	21	1	16	0	0	0	4

(2) 原子爆弾被爆者定期健診状況

(平成28年度実績：受診人数)

区分 市町名	定期健康診断				申請による健康診断					
	第1回		第2回		健康診断		がん検診			
	一般	肝機能	一般	肝機能	一般	肝機能	胃 (直接)	肺 (X線)	大腸	多発性 骨髄腫
松阪市	9	9	7	6			1	2	1	
多気町										
明和町										
大台町										
合計	9	9	7	6	0	0	1	2	1	0

V 衛生指導課

1 食品衛生の確保

- (1) 食品関係営業許可施設数及び監視指導状況
- (2) 魚介類行商営業許可状況
- (3) 食品収去検査
- (4) 調理器具等ふきとり検査
- (5) 調理師・製菓衛生師試験受験状況
- (6) 食中毒事故発生状況
- (7) 消費者啓発
- (8) 食品表示監視及び相談

2 狂犬病予防及び動物による危害防止

- (1) 犬の収容、返還、処分及び譲渡の頭数
- (2) 猫の引き取り及び譲渡の頭数
- (3) 動物に関する苦情及び問い合わせ件数
- (4) 特定動物飼育施設等の調査指導

3 生活衛生の確保

- (1) 生活衛生営業施設数及び監視指導状況

4 医薬品等の安全の確保及び薬物乱用防止

- (1) 医薬品医療機器等法（※）許可等施設数及び監視指導実施状況
- (2) 毒物劇物登録等施設数及び監視指導実施状況
- (3) 麻薬取扱者等施設数及び監視指導実施状況
- (4) 薬物乱用防止対策

※医薬品、医療機器等の品質、有効性及び安全性の確保等に関する法律

5 献血の推進

- (1) 管内献血状況
- (2) 啓発活動

6 骨髄バンクドナー登録の推進

- (1) 保健所の登録受付窓口での登録
- (2) 休日臨時登録受付窓口での登録

1 食品衛生の確保

(1) 食品関係営業許可施設数及び監視指導状況

① 許可を要する施設

業種	施設数	監視件数	業種	施設数	監視件数
飲食店営業	2,269	776	食肉製品製造業	3	3
菓子製造業	322	87	食用油脂製造業	4	2
乳処理業	1	0	みそ製造業	10	4
乳製品製造業	1	2	しょうゆ製造業	1	0
魚介類販売業	295	237	ソース類製造業	4	1
魚介類せり売り業	3	7	酒類製造業	5	1
魚肉ねり製品製造業	3	1	豆腐製造業	12	9
食品の冷凍冷蔵業	15	12	納豆製造業	2	2
かん詰びん詰製造業	6	4	めん類製造業	16	6
喫茶店営業	428	51	そうざい製造業	82	59
あん類製造業	4	4	添加物製造業	2	1
アイスクリーム類製造業	54	13	清涼飲料水製造業	9	3
乳類販売業	351	131	冰雪製造業	1	7
食肉処理業	49	35	冰雪販売業	0	0
食肉販売業	300	181	合計	4,255	1,639

② 三重県食品衛生規則による届出施設

業種	施設数	監視件数
給食施設	275	32
食品製造業	363	65
野菜・果物販売	18	70
菓子販売業	21	47
食品（惣菜を含む）	387	118
添加物製造業	6	1
添加物販売業	1	0
器具容器包装	1	12
合計	1,075	345

(2) 魚介類行商営業許可状況

松阪市	多気町	明和町	大台町	合計
4	0	0	0	4

(3) 食品収去検査

分類	収去 検体数	不良 検体数	規格基 準違反	衛生管 理指標 違反	不適合の理由	
					細菌学 検査	理化学 検査
魚介類	6	0	0	0	0	0
冷凍食品	0	0	0	0	0	0
魚介類加工品	0	0	0	0	0	0
食肉／卵類加工品	7	0	0	0	0	0
乳製品等	0	0	0	0	0	0
乳類加工品	0	0	0	0	0	0
アイスクリーム類・氷菓	0	0	0	0	0	0
穀類・その加工品	8	0	0	0	0	0
野菜類・果物・その加工品	12	0	0	0	0	0
菓子類	29	0	0	9	9	0
清涼飲料水	1	0	0	0	0	0
酒精飲料	0	0	0	0	0	0
氷雪	0	0	0	0	0	0
水	0	0	0	0	0	0
かん詰、びん詰食品	0	0	0	0	0	0
その他食品	131	0	0	3	3	0
添加物	0	0	0	0	0	0
器具／容器包装	0	0	0	0	0	0
おもちゃ	0	0	0	0	0	0
乳	0	0	0	0	0	0
合計	194	0	0	12	12	0

(4) 調理器具等ふきとり検査 40 件

(5) 調理師・製菓衛生師試験受験状況

	受験者	合格者	合格率
調理師	46	37	80.4%
製菓衛生師	10	7	70.0%

(6) 食中毒事故発生状況

事件数 2 件

(7) 消費者啓発

食中毒の予防や食品衛生の推進のため、下記のとおり啓発を実施しました。

① 食品衛生月間における啓発

手洗いによる衛生状態の確認のほか、啓発資材の配布を行いました。

日程	場所
8月2日(火)	松阪ショッピングセンターマーム
8月4日(木)	道の駅奥伊勢おおだい

② 食品衛生等に関する講習会

消費者(又は食品営業関係者)向けに講習会を実施しました。

回数	参加者数
39	1,294

(8) 食品表示監視及び相談

衛生上の事故や危害の防止を図るとともに、消費者の食品の選択に役立つために、食品表示の監視指導及び相談を下記のとおり行いました。

① 食品表示監視指導

実施店舗数	142
内 不適正指導店舗数	5

② 食品に関する相談件数

食品表示法	品質事項	58
	衛生事項	45
	保健事項	10
他法令		5

2 狂犬病予防及び動物による危害防止対策

(1) 犬の収容、返還、処分及び譲渡の頭数

収容頭数	返還頭数	処分頭数	譲渡頭数
72	11	3	28

(2) 猫の引き取り及び譲渡の頭数

飼い猫		飼い主不明猫	譲渡頭数
親猫	子猫		
0	0	72	58

(3) 動物に関する苦情及び問い合わせ件数

モラル苦情件数	その他苦情件数	問い合わせ件数
213	259	1,322

(4) 特定動物飼養施設等の調査指導

	特定動物飼養許可施設	動物取扱業施設
施設数	8	98
調査指導数	13	30

3 生活衛生の確保

(1) 生活衛生営業施設数及び監視指導状況

業態	施設数	監視件数	監視率
旅館	124	39	31.5%
理容所	281	34	12.1%
美容所	530	56	10.6%
クリーニング所	297	6	2.0%
公衆浴場	35	11	31.4%
興行場	6	3	50.0%
合計	1,273	149	11.7%

4 医薬品等の安全の確保及び薬物乱用防止

(1) 医薬品医療機器等法許可等施設数及び監視指導実施状況

業種		施設数	監視 件数	違反 件数
医薬品	薬局	96	54	0
	薬局製造販売業・製造業	11	3	0
	店舗販売業	55	36	0
	配置販売業	4	2	0
	卸売販売業	16	9	0
	特例販売業	1	1	0
医療機器	販売業 高度管理医療機器	94	45	0
	貸与業 管理医療機器	686	125	0
合計		963	275	0

(2) 毒物劇物登録等施設数及び監視指導実施状況

業種		施設数	監視 件数	違反 件数
毒物劇物製造（輸入）業		6	3	0
毒物劇物販売業		112	25	0
毒物劇物 業務上取扱者	要届出（シアンを扱う事業所等）	2	1	0
	届出不要	0	16	0
特定毒物研究（使用）者		2	1	0
合計		122	46	0

(3) 麻薬取扱者等施設数及び監視指導実施状況

業種		施設数	監視 件数	違反 件数
麻薬営業者		80	47	0
麻薬施用機関		79	22	0
麻薬研究者		3	1	0
向精神薬研究施設		1	1	0
向精神薬取扱施設		442	71	0
覚せい剤原料取扱者		3	3	0
覚せい剤原料研究者		0	0	0
覚せい剤原料（薬局、病院、診療所、家畜診療所）		426	57	0
合計		1,034	202	0

(4) 薬物乱用防止対策

① 街頭啓発

【「ダメ。ゼッタイ。」普及運動】

日程	場所	参加数	啓発者数
7月1日(金)	JR松阪駅前周辺	39	800

【麻薬・覚醒剤乱用防止運動】

日程	場所	参加数	啓発者数
10月23日(日)	いいな・まつさかフェスタ会場内	1	300
11月3日(木)	氏郷まつり会場内	48	3,000

【薬物乱用防止ポスター展示】

日程	場所
11月12～16日	松阪パブリックセンター マーム

② 研修会

日程	対象	参加者数
2月14日(火)	松阪市自治体連合会	15
3月4日(土)	松阪地区薬物乱用防止指導者協議会	32
3月27日(月)	多気郡保護司会	15

③ 麻薬関連植物の除去

内容	箇所数	本数
不正大麻の除去	0	0
不正けしの除去	104	29,292

5 献血の推進

(1) 管内献血状況

【400mL献血】

松阪市	多気町	明和町	大台町	合計
1,960	174	151	95	2,380

(2) 啓発活動

① 献血ページェント

【愛の血液助け合い運動（7月～8月）】

日程	場所	献血者数
7月24日（日）	松阪ショッピングセンター マーモ	55
8月19日（金）	三重県松阪庁舎	17

【クリスマス献血キャンペーン（12月）】

日程	場所	献血者数
12月25日（日）	松阪ショッピングセンター マーモ	54

【はたちの献血（又はウインター献血）キャンペーン（1月～2月）】

日程	場所	献血者数
1月5日（木）	三重県松阪庁舎	22
1月22日（日）	松阪ショッピングセンター マーモ	38
2月26日（日）	松阪ショッピングセンター マーモ	47

【スプリング献血キャンペーン（3月）】

日程	場所	献血者数
3月26日（日）	松阪ショッピングセンター マーモ	57

② その他キャンペーン

日程	場所	献血者数
9月9日（金）	松阪高等学校	46
9月16日（金）	学校法人梅村学園 三重高等学校	28
9月18日（日）	松阪市健康フェスティバル（クラギ文化ホール）	36
10月23日（日）	いいな・まつさかフェスタ（飯南ふれあいセンター）	33
11月3日（木）	氏郷まつり会場 お祭り広場	52
2月28日（火）	学校法人梅村学園 三重高等学校	23

6 骨髄バンクドナー登録の推進

(1) 保健所の登録受付窓口での登録 0名

(2) 休日臨時登録受付窓口での登録 104名

日程	場所	登録者数
7月24日（日）	松阪ショッピングセンター マーモ	9
8月19日（金）	三重県松阪庁舎	7
9月18日（日）	松阪市健康フェスティバル（クラギ文化ホール）	15
10月23日（日）	いいな・まつさかフェスタ（飯南ふれあいセンター）	6
11月3日（木）	氏郷まつり会場 お祭り広場	7
12月25日（日）	松阪ショッピングセンター マーモ	7
1月5日（木）	三重県松阪庁舎	22
1月22日（日）	松阪ショッピングセンター マーモ	9
2月26日（日）	松阪ショッピングセンター マーモ	12
3月26日（日）	松阪ショッピングセンター マーモ	10

