

平成 28 年度

保健所年報

(平成 27 年度実績)

三重県松阪保健所

〒515-0011

松阪市高町138

TEL 0598-50-0527

FAX 0598-50-0621

Eメール mhoken@pref.mie.jp

ホームページ <http://www.pref.mie.lg.jp/mhoken/hp/>

目 次

- I 総括 (P 1~P 2)
 - 1 組織及び事務分掌
 - 2 管内概況

- II 総務企画課 (P 3~P 12)
 - 1 医療体制の整備
 - 2 災害医療対策
 - 3 医療従事者等の確保対策
 - 4 管内社会福祉施設の状況
 - 5 障がい者福祉対策
 - 6 高齢者福祉施策
 - 7 民生委員、児童委員の活動強化
 - 8 人口動態調査

- III 健康増進課 (P 13~P 22)
 - 1 感染症対策
 - 2 健康づくりの推進
 - 3 自殺対策

- IV 地域保健課 (P 23~P 32)
 - 1 精神保健福祉事業
 - 2 難病対策
 - 3 母子保健対策事業
 - 4 肝炎治療特別促進事業
 - 5 原子爆弾被爆者健康管理

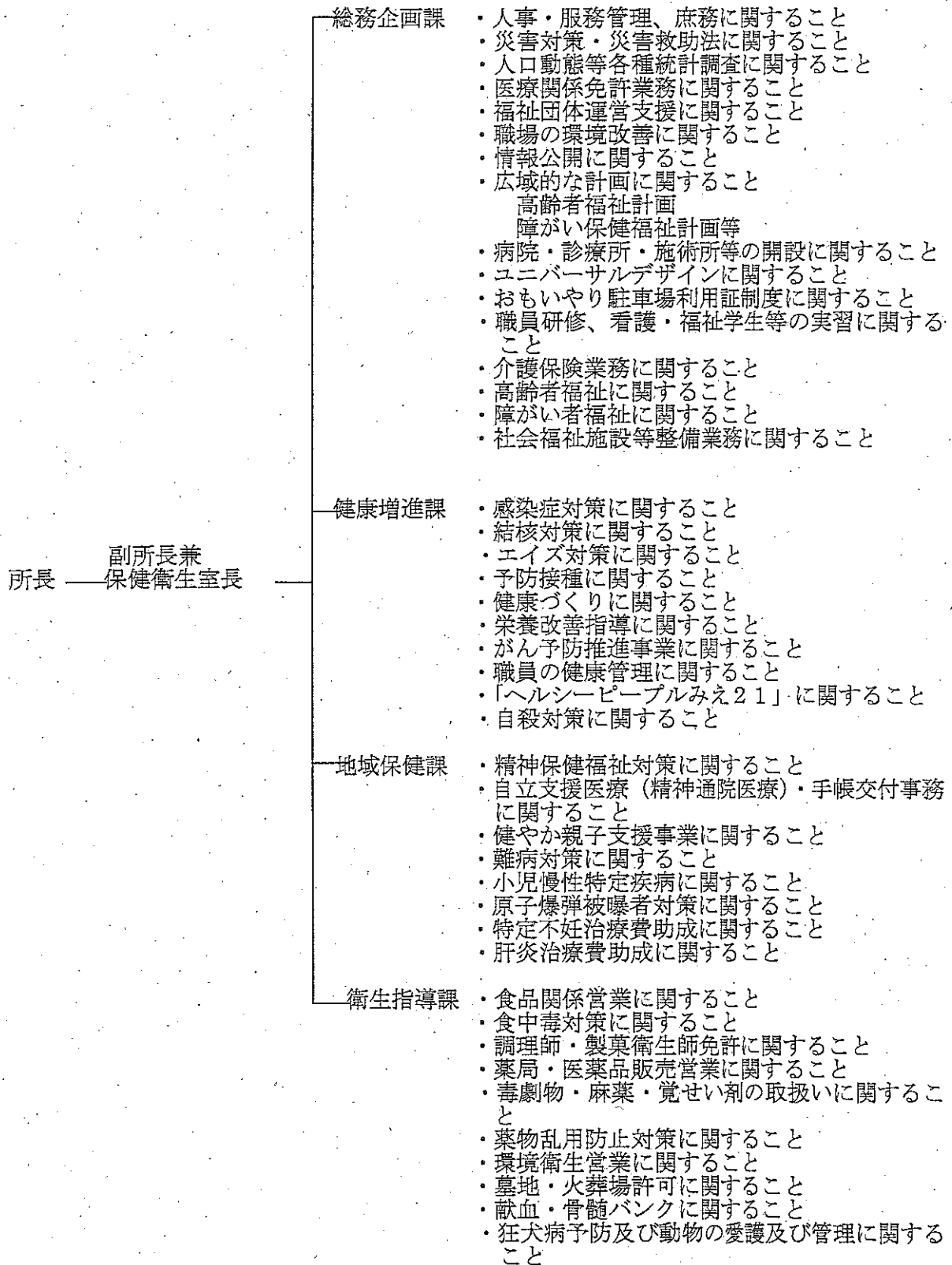
- V 衛生指導課 (P 33~P 39)
 - 1 食品衛生の確保
 - 2 狂犬病予防及び動物による危害防止
 - 3 生活衛生の確保
 - 4 医薬品等の安全の確保及び薬物乱用防止
 - 5 献血の推進
 - 6 骨髄バンクドナー登録の推進

I 総 括

- 1 組織及び事務分掌
- 2 管内概況

1 組織及び事務分掌

〒515-0011 松阪市高町138 TEL 0598-50-0527



2 管内概況

松阪保健所の管内市町村は、平成の合併により1市3町となりました。

管内面積は1,130.8平方km（平成28年3月1日現在）で全県面積の19.6%を占めますが、人口は210,444人（平成28年3月1日現在）と、全県人口の約11.6%となっています。

また、世帯数は80,518世帯で1世帯当たり人口は2.61人（平成28年3月1日現在）、県総人口の約1割強がこの地域に居住していますが、山間部（松阪市の旧飯南町・旧飯高町、旧大台町、旧宮川村、旧勢和村）では、人口の減少による過疎化が進んでいます。

（過疎地域：松阪市の飯南町地域・飯高町地域・大台町の旧宮川村地域、準過疎地域：多気町の旧勢和村地域）

加えて高齢化の進展も著しく、管内の老年人口割合は県平均の27.0%より1.1%高い28.1%（平成26年10月1日現在）となっています。

道路網は、北勢地域と中南勢地域を結ぶ国道23号、中南勢地域と紀州地域を結ぶ国道42号、自動車専用道路としては、北勢地域から中南勢地域を結ぶ伊勢自動車道が整備され、紀州地域に向かう紀勢自動車道も整備が進められています。鉄道は、JR紀勢線、参宮線、名松線及び近鉄の大阪線、山田線が走っています。

管内には、松阪市内の3総合病院（市民、中央、済生会）に加え、一般診療所も日常生活圏内にほぼ充足されており、救急医療体制も整っていることから、医療体制は、山間部の一部地域を除き、概ね良好な状況にあります。

（※年齢別人口は平成26年10月1日現在）

| 区分 市町村 | 人口 (H28.3.1推計) | 人口 (H26.10.1) | 0～14歳 | | 15～64歳 | | 65歳以上 | |
|-----------|-------------------|------------------|---------|------|-----------|------|---------|------|
| | | | 人口 | % | 人口 | % | 人口 | % |
| 松阪市計 | 163,459 | 166,099 | 21,851 | 13.2 | 98,207 | 59.1 | 45,314 | 27.3 |
| 多気町 | 14,858 | 14,984 | 1,923 | 12.8 | 8,332 | 55.6 | 4,604 | 30.7 |
| 明和町 | 22,592 | 22,560 | 3,131 | 13.9 | 13,107 | 58.1 | 6,293 | 27.9 |
| 大台町 | 9,535 | 9,786 | 1,026 | 10.5 | 4,946 | 50.5 | 3,809 | 38.9 |
| 郡部計 | 46,985 | 47,330 | 6,080 | 12.8 | 26,385 | 55.7 | 14,706 | 31.1 |
| 管内計 | 210,444 | 213,429 | 27,931 | 13.1 | 124,592 | 58.4 | 60,020 | 28.1 |
| 県計 | 1,812,563 | 1,820,491 | 240,263 | 13.2 | 1,076,257 | 59.1 | 491,799 | 27.0 |

* 総数は年齢不詳を含んでおり、年齢区分別人口の割合は年齢不詳を含む総数を分母として算出しているため合計しても100%にはならない。

* 資料：三重県戦略企画部統計課

Ⅱ 総務企画課

1 医療体制の整備

- (1) 市町別医療施設数
- (2) 医療機関の開設廃止状況
- (3) 市町別病床数（病院）
- (4) 市町別病床数（医科診療所）
- (5) 病院別病床数

2 災害医療対策

- (1) 災害拠点病院
- (2) 地域災害拠点薬局

3 医療従事者等の確保対策

- (1) 実習状況
- (2) 各種免許交付事務

4 管内社会福祉施設の状況

5 障がい者福祉対策

- (1) 松阪・多気地域自立支援連絡協議会の開催

6 高齢者福祉施策

- (1) 介護保険制度の推進
 - ①事業者の指定受付事務等（指定介護サービス事業者等の指定受付事務等）
- (2) 高齢者および障がい者施設等整備への補助

7 民生委員、児童委員の活動強化

8 人口動態調査

1 医療体制の整備

(1) 市町別医療施設数

(平成28年3月31日現在)

| 施設 市町村名 | 総数 | 病院 | 医科 診療所 | 歯科 診療所 | 歯科 技工所 | 助産所 | 施術所 | 出張のみの 施術 |
|------------|-----|----|-----------|-----------|-----------|-----|-----|-------------|
| 総数 | 473 | 12 | 188 | 99 | 46 | 2 | 105 | 21 |
| 松阪市 | 384 | 9 | 153 | 79 | 40 | | 88 | 15 |
| 多気町 | 22 | | 11 | 6 | 2 | | 2 | 1 |
| 明和町 | 45 | 2 | 15 | 9 | 4 | 2 | 8 | 5 |
| 大台町 | 22 | 1 | 9 | 5 | | | 7 | |

※医科・歯科診療所は存続および休止中のもの。

(2) 医療機関の開設廃止状況

(H27.4.1~H28.3.31)

| 施設 | 開設許可件数 | 開設届件数 | 廃止件数 |
|-------|--------|--------------|------|
| 総数 | 5 | 25 | 18 |
| 病院 | | | |
| 医科診療所 | 4 | 7 | 4 |
| 歯科診療所 | 1 | 3 | 5 |
| 歯科技工所 | | 1 | 3 |
| 助産所 | | | |
| 施術所 | | 14 (内、出張のみ1) | 6 |

(3) 市町別病床数 (病院)

(平成28年3月31日現在)

| 種別 市町村名 | 病床計 | 一般および 療養病床 | 結核病床 | 精神病床 | 感染病床 |
|------------|-------|---------------|------|------|------|
| 総数 | 2,908 | 2,111 | 0 | 795 | 2 |
| 松阪市 | 2,489 | 1,692 | | 795 | 2 |
| 多気町 | | | | | |
| 明和町 | 309 | 309 | | | |
| 大台町 | 110 | 110 | | | |

(4) 市町別病床数 (医科診療所)

(平成28年3月31日現在)

| 種別 市町村名 | 病床計 | 一般および 療養病床 | 結核病床 | 精神病床 | 感染病床 |
|------------|-----|---------------|------|------|------|
| 総 数 | 140 | 140 | | | |
| 松 阪 市 | 127 | 127 | | | |
| 多 気 町 | 10 | 10 | | | |
| 明 和 町 | 3 | 3 | | | |
| 大 台 町 | | | | | |

※存続および休止中の医科診療所病床。

※歯科診療所は病床なし。

(5) 病院別病床数

(平成28年3月31日現在)

| 種 別 病院名 | 病床計 | 一般および 療養病床 | 結核病床 | 精神病床 | 感染病床 |
|-------------------|-------|---------------|------|------|------|
| 総 数 | 2,908 | 2,111 | 0 | 795 | 2 |
| 松 阪 厚 生 病 院 | 780 | 190 | | 590 | |
| 松 阪 市 民 病 院 | 328 | 326 | | | 2 |
| 済 生 会 松 阪 総 合 病 院 | 430 | 430 | | | |
| 松 阪 中 央 総 合 病 院 | 440 | 440 | | | |
| 桜 木 記 念 病 院 | 60 | 60 | | | |
| 南 勢 病 院 | 256 | 51 | | 205 | |
| 済 生 会 明 和 病 院 | 264 | 264 | | | |
| 大 台 厚 生 病 院 | 110 | 110 | | | |
| 花 の 丘 病 院 | 96 | 96 | | | |
| 三 重 ハート センター | 45 | 45 | | | |
| 薬 王 堂 病 院 | 39 | 39 | | | |
| 西 井 病 院 | 60 | 60 | | | |

2 災害医療対策

(1) 災害拠点病院

災害拠点病院等は、災害時に多発する重篤救急患者の救命医療を行うための高度診療、被災地からの重症患者の受け入れ及び広域搬送への対応、医療救護班の派遣、地域の医療機関への応急用資材の貸し出しを担う病院として、三重県知事が指定している病院である。

| 施設名 | 所在地 | 電話番号 | 指定年月日 |
|--------------------|--------------|--------------|-----------|
| 三重県厚生連 松阪中央総合病院 | 松阪市川井町字小望102 | 0598-21-5252 | 平成24年2月3日 |
| 恩賜財団済生会 松阪総合病院 | 松阪市朝日町一区15-6 | 0598-51-2626 | 平成24年2月3日 |
| 松阪市民病院 | 松阪市殿町1550 | 0598-23-1515 | 平成16年7月1日 |

(2) 地域災害拠点薬局

地域災害拠点薬局を指定することにより、大規模災害発生時に必要な医薬品等の確保及び供給を図る。

| 事業所等名称 | 所在地 | 電話番号 | 指定年月日 |
|------------------|-------------|--------------|-----------|
| センター薬局 市民病院前店 | 松阪市殿町1580-1 | 0598-22-2356 | 平成18年4月1日 |

3 医療従事者等の確保対策

(1) 実習状況

地域における保健医療福祉を担っていく人材確保のため、保健所において実習体制強化を図る。

| 学校名等 | 平成27年度実績 | |
|------------------|----------|----|
| | 日数 | 人数 |
| 三重大学医学部看護学科 (看護) | 6 | 32 |
| 三重県立看護大学 (看護) | 8 | 6 |
| 鈴鹿医療科学大学 (栄養) | 5 | 5 |
| 近畿・東海地域の薬学部 (薬学) | 3 | 19 |
| インターンシップ (薬学・獣医) | 1 | 12 |
| 合計 | 23 | 74 |

(2) 各種免許交付事務

(平成28年3月31日現在)

| 免許の種類 | 免許申請 | 書換 | 再交付 | 抹消 |
|---------|------|----|-----|----|
| 医師 | 11 | 6 | | |
| 歯科医師 | 2 | | | 1 |
| 薬剤師 | 18 | 8 | | |
| 診療放射線技師 | 5 | | | |
| 臨床検査技師 | 6 | 6 | | |
| 理学療法士 | 16 | 3 | | |
| 作業療法士 | 9 | 3 | | |
| 歯科技工士 | | | | |
| 保健師 | 17 | 16 | 1 | |
| 助産師 | 6 | 4 | | |
| 看護師 | 87 | 82 | 3 | |
| 准看護師 | 7 | 13 | 7 | |
| 視能訓練士 | 1 | | | |
| 管理栄養士 | 20 | 9 | 3 | |
| 栄養士 | 16 | 14 | 4 | |

4 管内社会福祉施設の状況

(平成28年3月31日現在)

| 区分 市町名 | | 障害者総合支援法 | | | | | |
|-----------|-----|----------|------|------|------------|----------------------------|--------------|
| | | 居宅介護 | 短期入所 | 生活介護 | 施設入所 支援 | 自立訓練(生活 訓練)、宿泊型 自立訓練 | 就労継続 支援A型 |
| 松阪市 | 個所数 | 45 | 6 | 17 | 3 | 2 | 6 |
| | 定員 | — | 21 | 420 | 125 | 32 | 95 |
| 多気町 | 個所数 | 3 | 2 | 3 | 2 | 0 | 0 |
| | 定員 | — | 8 | 100 | 80 | 0 | 0 |
| 明和町 | 個所数 | 3 | 1 | 2 | 0 | 0 | 0 |
| | 定員 | — | 10 | 45 | 0 | 0 | 0 |
| 大台町 | 個所数 | 2 | 1 | 0 | 0 | 0 | 0 |
| | 定員 | — | 空床型0 | 0 | 0 | 0 | 0 |
| 計 | 個所数 | 53 | 10 | 22 | 5 | 2 | 6 |
| | 定員 | — | 39 | 565 | 205 | 32 | 95 |

| 区分 市町名 | | 障害者総合支援法 | | | 児童福祉法 | | |
|-----------|-----|--------------|------------|------------|------------|--------------------|--------------------|
| | | 就労継続 支援B型 | 共同生活 援助 | 計画相談 支援 | 児童発達 支援 | 放課後等 デイサー ビス | 医療型障 害児入所 支援 |
| 松阪市 | 個所数 | 20 | 28 | 13 | 5 | 10 | 0 |
| | 定員 | 349 | 166 | — | 70 | 110 | 0 |
| 多気町 | 個所数 | 3 | 2 | 3 | 0 | 0 | 0 |
| | 定員 | 39 | 13 | — | 0 | 0 | 0 |
| 明和町 | 個所数 | 4 | 2 | 2 | 2 | 1 | 1 |
| | 定員 | 90 | 14 | — | 20 | 10 | 20 |
| 大台町 | 個所数 | 1 | 0 | 1 | 0 | 0 | 0 |
| | 定員 | 18 | 0 | — | 0 | 0 | 0 |
| 計 | 個所数 | 28 | 32 | 19 | 7 | 11 | 1 |
| | 定員 | 496 | 193 | — | 90 | 120 | 20 |

| 区分 市町村名 | | 介護保険法 | | | | |
|------------|----|-----------------------|--------------|---------------|------------|------------|
| | | 介護老人福 祉施設(特 養)※ | 介護老人保 健施設 | 介護療養型 医療施設 | 居宅サー ビス | 居宅介護支 援 |
| 松阪市 | 17 | 6 | 3 | 241 | 63 | |
| 多気町 | 4 | 2 | | 23 | 7 | |
| 明和町 | 2 | 1 | | 37 | 9 | |
| 大台町 | 2 | 2 | | 20 | 9 | |
| 管内計 | 25 | 11 | 3 | 321 | 88 | |

※ 地域密着型含む

| 区分 市町村名 | | 老人福祉施設 | | | | | 計 |
|------------|---|-------------|-------------|-------------|--------------|----------------|---|
| | | 養護老人 ホーム | 軽費老人 ホーム | 有料老人ホ ーム | 老人福祉セ ンター | 在宅介護支 援センター | |
| 松阪市 | 2 | 7 | 20 | 2 | 5 | 366 | |
| 多気町 | | | | 1 | 2 | 39 | |
| 明和町 | | | 3 | 1 | 1 | 54 | |
| 大台町 | 1 | | 1 | | 1 | 36 | |
| 管内計 | 3 | 7 | 24 | 4 | 9 | 495 | |

5 障がい者福祉対策

障がい者の自立と社会参加を促進し生き甲斐のある生活を確保するための施策を推進する。

(1) 松阪・多気地域自立支援連絡協議会の開催

松阪・多気地域の障がい者支援関係者を構成員として、地域全体の障がい者自立支援に関する広域的な意見調整や協議を行う組織で、松阪保健所は事務局を担っている。

開催回数6回、出席者延102名(県、市町、事業所等)

6 高齢者福祉対策

第7次三重県高齢者保健福祉計画及び第6期三重県介護保険事業支援計画として策定された「みえ高齢者元気・かがやきプラン(平成27年度～平成29年度)」に基づき、高齢者の尊厳の保持を重視したケアを推進するとともに、高齢者が住み慣れた地域で暮らし続けることができる仕組みづくりなどを支援する。

(1) 介護保険制度の推進

①事業者の指定受付事務等(指定介護サービス事業者等の指定受付事務等)

介護保険を円滑に遂行するため、指定居宅サービス事業者、指定居宅介護支援事業者、介護保険施設の指定受付事務等を行う。

指定介護保険サービス事業者数 (平成28年3月31日現在)

| サービス種別 | 松阪市 | 多気町 | 明和町 | 大台町 | 計 |
|-------------|-----|-----|-----|-----|-----|
| 訪問介護 | 76 | 5 | 7 | 5 | 93 |
| 訪問入浴介護 | 1 | 1 | 0 | 0 | 2 |
| 訪問看護 | 8 | 1 | 2 | 2 | 13 |
| 訪問リハビリテーション | 3 | 2 | 1 | 1 | 7 |
| 通所介護 | 79 | 8 | 18 | 5 | 110 |
| 通所リハビリテーション | 12 | 2 | 2 | 2 | 18 |
| 短期入所生活介護 | 21 | 2 | 2 | 3 | 28 |
| 特定施設入居者生活介護 | 7 | 0 | 1 | 0 | 8 |
| 福祉用具貸与 | 17 | 1 | 2 | 1 | 21 |
| 特定福祉用具販売 | 17 | 1 | 2 | 1 | 21 |
| 小計 | 241 | 23 | 37 | 20 | 321 |

| | | | | | |
|----------|-----|----|----|----|-----|
| 居宅介護支援 | 63 | 7 | 9 | 9 | 88 |
| 小 計 | 63 | 7 | 9 | 9 | 88 |
| 介護老人福祉施設 | 13 | 2 | 2 | 2 | 19 |
| 介護老人保健施設 | 6 | 2 | 1 | 2 | 11 |
| 療養型医療施設 | 3 | 0 | 0 | 0 | 3 |
| 小 計 | 22 | 4 | 3 | 4 | 33 |
| 合 計 | 326 | 34 | 49 | 33 | 442 |

介護予防事業者、みなし指定事業者、地域密着型サービス事業者を除く

(2) 高齢者および障がい者施設等整備への補助

(平成28年3月31日現在)

| 交付先 | 施設名 | 所在地 | 補助金種類 |
|-------------|------------------|-----|--------------------------------|
| 社会福祉法人三重豊生会 | 短期入所生活介護 多気彩幸 | 多気町 | 平成27年度併設ショートステイの特別養護老人ホーム転換補助金 |

7 民生委員、児童委員の活動強化

松阪市、多気郡内の民生委員児童委員協議会の活動を強化し、民生委員・児童委員活動の向上を図るため、財政的援助を行っています。

委員の任期は3年で、今回は平成25年12月1日に一斉改選が行われています。

現在の定数配置状況

(平成28年3月31日現在)

| | 民生・児童委員 | | 主任児童委員 | | 計 | |
|------|---------|-----|--------|-----|-----|-----|
| | 定数 | 配置数 | 定数 | 配置数 | 定数 | 配置数 |
| 松阪市 | 353 | 344 | 27 | 27 | 380 | 371 |
| 多気町 | 38 | 38 | 2 | 2 | 40 | 40 |
| 明和町 | 48 | 48 | 3 | 3 | 51 | 51 |
| 大台町 | 47 | 47 | 3 | 3 | 50 | 50 |
| 多気郡計 | 133 | 133 | 8 | 8 | 141 | 141 |
| 合 計 | 486 | 477 | 35 | 35 | 521 | 512 |

8 人口動態調査(H26.1.1～H26.12.31)

人口動態総覧(数)

| 保健所 市町村 | 出生数 | | 死亡数 | | 乳児死亡数(再掲) | | 新生児死亡数 | | 自然増加数 | 死産数 | | 産数 | | 周産期死亡数 | | 婚姻件数 | 離婚件数 | 平成26年 | |
|------------|--------|-------|-------|--------|-----------|-------|--------|----|-------|-----|-----|-----|----|--------|----------|-------|-------|-------|-------|
| | 総数 | 男 | 女 | 男 | 女 | 男 | 女 | 男 | | 女 | 総数 | 自然 | 人工 | 総数 | 妊婦満22週以後 | | | | 早期新生児 |
| | | | | | | | | | | | | | | | | | | | |
| 三重県 | 13,727 | 7,033 | 6,694 | 19,525 | 9,921 | 9,604 | 27 | 11 | 16 | 15 | 308 | 151 | 60 | 49 | 11 | 8,555 | 3,098 | | |
| 市部計 | 12,144 | 6,218 | 5,926 | 16,766 | 8,500 | 8,266 | 25 | 9 | 16 | 13 | 277 | 139 | 53 | 42 | 11 | 7,638 | 2,749 | | |
| 郡部計 | 1,583 | 815 | 768 | 2,759 | 1,421 | 1,338 | 2 | 2 | - | 2 | 31 | 18 | 7 | 7 | - | 917 | 349 | | |
| 松阪保健所 | 1,597 | 820 | 777 | 2,436 | 1,218 | 1,218 | 6 | 4 | 2 | 4 | 6 | 22 | 13 | 11 | 2 | 1,010 | 394 | | |
| 松阪市 | 1,272 | 657 | 615 | 1,839 | 921 | 918 | 5 | 3 | 2 | 3 | 5 | 16 | 10 | 8 | 2 | 806 | 317 | | |
| 多気郡計 | 325 | 163 | 162 | 597 | 287 | 300 | 1 | 1 | 0 | 1 | 272 | 6 | 3 | 3 | 0 | 204 | 77 | | |
| 多気町 | 83 | 52 | 41 | 200 | 102 | 98 | 1 | 1 | - | 1 | 107 | 4 | 4 | 4 | - | 55 | 16 | | |
| 明和町 | 191 | 95 | 96 | 234 | 127 | 107 | 0 | - | - | 0 | 43 | 1 | 2 | 0 | - | 110 | 52 | | |
| 大台町 | 41 | 16 | 25 | 163 | 68 | 95 | 0 | - | - | 0 | 122 | 1 | 0 | - | - | 39 | 9 | | |

人口動態総覧(率)

| 保健所 市町村 | 出生率 | | 死亡率 | | 乳児死亡率 | | 新生児死亡率 | | 自然増加率 | | 死産率 | | 人工死産率 | | 周産期死亡率 | | 妊婦満22週以後の死産率 | | 早期新生児死亡率 | | 婚姻 | | 合計特殊出生率 | |
|------------|--------|--------|--------|--------|--------|--------|--------|--------|--------|--------|--------|--------|--------|--------|--------|--------|--------------|--------|----------|--------|--------|--------|---------|--------|
| | (人口千対) | (人口千対) | (人口千対) | (人口千対) | (人口千対) | (人口千対) | (人口千対) | (人口千対) | (人口千対) | (人口千対) | (人口千対) | (人口千対) | (人口千対) | (人口千対) | (人口千対) | (人口千対) | (人口千対) | (人口千対) | (人口千対) | (人口千対) | (人口千対) | (人口千対) | (人口千対) | (人口千対) |
| | | | | | | | | | | | | | | | | | | | | | | | | |
| 三重県 | 7.7 | 10.9 | 2.0 | 1.1 | 3.2 | 21.9 | 11.2 | 10.8 | 4.4 | 3.6 | 4.4 | 0.8 | 4.8 | 1.7 | 1.45 | | | | | | | | | |
| 市部計 | 7.6 | 10.5 | 2.1 | 1.1 | 2.9 | 22.3 | 11.2 | 11.1 | 4.3 | 3.4 | 4.4 | 0.9 | 4.8 | 1.7 | 1.47 | | | | | | | | | |
| 郡部計 | 7.0 | 12.1 | 1.3 | 1.3 | 5.2 | 19.2 | 11.2 | 8.1 | 4.4 | 4.4 | - | - | 4.0 | 1.5 | 1.53 | | | | | | | | | |
| 松阪保健所 | 7.5 | 11.4 | 3.8 | 2.5 | 3.9 | 23.2 | 13.5 | 9.8 | 8.1 | 6.8 | 1.3 | 4.7 | 1.9 | 1.47 | | | | | | | | | | |
| 松阪市 | 7.7 | 11.1 | 3.9 | 2.4 | 3.4 | 22.3 | 12.3 | 10.0 | 7.8 | 6.3 | 1.6 | 4.9 | 1.9 | 1.46 | | | | | | | | | | |
| 多気郡計 | 6.9 | 12.6 | 3.1 | 3.1 | 5.7 | 26.9 | 18.0 | 9.0 | 9.1 | 9.1 | - | 4.3 | 1.6 | 1.53 | | | | | | | | | | |
| 多気町 | 6.2 | 13.3 | 10.8 | 10.8 | 7.1 | 41.2 | 41.2 | - | 31.3 | 31.3 | - | 3.7 | 1.1 | 1.44 | | | | | | | | | | |
| 明和町 | 8.5 | 10.4 | - | - | 1.9 | 15.5 | 5.2 | 10.3 | - | - | - | 4.9 | 2.3 | 1.71 | | | | | | | | | | |
| 大台町 | 4.2 | 16.7 | - | - | 12.5 | 46.5 | 23.3 | 23.3 | - | - | - | 4.0 | 0.9 | 1.18 | | | | | | | | | | |

1) 出生率・死亡率・自然増加率・婚姻率・離婚率 …… 件数/人口 × 1,000 総人口は平成26年10月1日現在の報値を用いた。

2) 死産率 …… 死産数/(出生数+死産数) × 1,000

3) 乳児死亡率・新生児死亡率・早期新生児死亡率 …… 乳児・新生児・早期新生児死亡数/出生数 × 1,000

4) 周産期死亡率 …… (妊婦満22週以後の死産数+早期新生児死亡数)/(出生数+妊婦満22週以後の死産数) × 1,000

5) 妊婦満22週以後の死産率 …… 妊婦満22週以後の死産数/(出生数+妊婦満22週以後の死産数) × 1,000

6) 合計特殊出生率 …… [母の年齢別出生数/同年齢の女子人口]の15歳から49歳までの合計

※1 総合計は、平成26年人口動態調査(厚生労働省大臣官房統計情報部)による。

※2 保健所・市町別の数値は、総人口(平成26年10月1日現在)を用いて算出している。

死因(死因簡単分類)・市町別

平成26年(H26.1.1~H26.12.31)

| | 三重県 合計 | 市部計 | 郡部計 | 松阪保健 所計 | 松阪市 | 多気郡 計 | 多気町 | 明和町 | 大台町 |
|------------------------------|-----------|--------|-------|------------|-------|----------|-----|-----|-----|
| 計 | 19,525 | 16,766 | 2,759 | 2,436 | 1,839 | 597 | 200 | 234 | 163 |
| 感染症及び寄生虫症 | 379 | 333 | 46 | 46 | 38 | 8 | 3 | 3 | 2 |
| 腸管感染症 | 53 | 46 | 7 | 7 | 7 | 0 | 0 | 0 | 0 |
| 結核 | 27 | 24 | 3 | 2 | 2 | 0 | 0 | 0 | 0 |
| 呼吸器結核 | 21 | 19 | 2 | 1 | 1 | 0 | 0 | 0 | 0 |
| その他の結核 | 6 | 5 | 1 | 1 | 1 | 0 | 0 | 0 | 0 |
| 敗血症 | 150 | 133 | 17 | 22 | 17 | 5 | 2 | 1 | 2 |
| ウイルス肝炎 | 77 | 66 | 11 | 8 | 6 | 2 | 0 | 0 | 0 |
| B型ウイルス肝炎 | 3 | 3 | 0 | 0 | 0 | 0 | 0 | 0 | 0 |
| C型ウイルス肝炎 | 67 | 58 | 9 | 8 | 6 | 2 | 0 | 2 | 0 |
| その他のウイルス肝炎 | 7 | 5 | 2 | 0 | 0 | 0 | 0 | 0 | 0 |
| ヒト免疫不全ウイルス[HIV]病 | 0 | 0 | 0 | 0 | 0 | 0 | 0 | 0 | 0 |
| その他の感染症及び寄生虫症 | 72 | 64 | 8 | 7 | 6 | 1 | 1 | 0 | 0 |
| 新生物 | 5,325 | 4,574 | 751 | 651 | 497 | 154 | 44 | 64 | 46 |
| 悪性新生物 | 5,172 | 4,434 | 738 | 637 | 487 | 150 | 44 | 61 | 45 |
| 口唇、口腔及び咽頭の悪性新生物 | 81 | 66 | 15 | 14 | 8 | 6 | 1 | 4 | 1 |
| 食道の悪性新生物 | 153 | 136 | 17 | 23 | 17 | 6 | 2 | 1 | 3 |
| 胃の悪性新生物 | 676 | 577 | 99 | 82 | 65 | 17 | 4 | 9 | 4 |
| 結腸の悪性新生物 | 462 | 390 | 72 | 52 | 42 | 10 | 5 | 3 | 2 |
| 直腸S状結腸移行部及び直腸の悪性新生 | 187 | 165 | 22 | 10 | 9 | 1 | 0 | 0 | 1 |
| 肝及び肝内胆管の悪性新生物 | 374 | 321 | 53 | 47 | 36 | 11 | 2 | 4 | 5 |
| 胆のう及びその他の胆道の悪性新生物 | 248 | 205 | 43 | 35 | 25 | 10 | 3 | 4 | 3 |
| 肺の悪性新生物 | 488 | 413 | 75 | 63 | 44 | 19 | 4 | 10 | 5 |
| 喉頭の悪性新生物 | 16 | 13 | 3 | 0 | 0 | 0 | 0 | 0 | 0 |
| 気管、気管支及び肺の悪性新生物 | 1,107 | 963 | 144 | 122 | 95 | 27 | 9 | 9 | 9 |
| 皮膚の悪性新生物 | 24 | 19 | 5 | 3 | 2 | 1 | 0 | 0 | 1 |
| 乳房の悪性新生物 | 156 | 133 | 23 | 18 | 12 | 6 | 1 | 4 | 1 |
| 子宮の悪性新生物 | 83 | 67 | 16 | 10 | 7 | 3 | 0 | 2 | 1 |
| 卵巣の悪性新生物 | 60 | 52 | 8 | 11 | 10 | 1 | 1 | 0 | 0 |
| 前立腺の悪性新生物 | 185 | 164 | 21 | 36 | 31 | 5 | 3 | 2 | 0 |
| 膀胱の悪性新生物 | 111 | 96 | 15 | 16 | 12 | 4 | 1 | 2 | 1 |
| 中枢神経系の悪性新生物 | 28 | 22 | 6 | 2 | 1 | 1 | 1 | 0 | 0 |
| 悪性リンパ腫 | 165 | 140 | 25 | 21 | 18 | 3 | 2 | 0 | 1 |
| 白血病 | 122 | 100 | 22 | 21 | 16 | 5 | 1 | 3 | 1 |
| その他のリンパ組織、造血組織及び関連 組織の悪性新生物 | 68 | 60 | 8 | 7 | 3 | 4 | 2 | 2 | 0 |
| その他の悪性新生物 | 378 | 332 | 46 | 44 | 34 | 10 | 2 | 2 | 6 |
| その他の新生物 | 153 | 140 | 13 | 14 | 10 | 4 | 0 | 3 | 1 |
| 中枢神経系のその他の新生物 | 37 | 34 | 3 | 1 | 0 | 1 | 0 | 1 | 0 |
| 中枢神経系を除くその他の新生物 | 116 | 106 | 10 | 13 | 10 | 3 | 0 | 2 | 1 |
| 血液及び造血器の疾患並びに免疫機構の障 | 65 | 53 | 12 | 9 | 7 | 2 | 0 | 1 | 1 |
| 貧血 | 31 | 27 | 4 | 5 | 4 | 1 | 0 | 1 | 0 |
| その他の血液及び造血器の疾患並びに 免疫機構の障害 | 34 | 26 | 8 | 4 | 3 | 1 | 0 | 0 | 1 |
| 内分泌、栄養及び代謝疾患 | 357 | 309 | 48 | 41 | 26 | 15 | 6 | 5 | 4 |
| 糖尿病 | 206 | 181 | 25 | 21 | 15 | 6 | 2 | 3 | 1 |
| その他の内分泌、栄養及び代謝疾患 | 151 | 128 | 23 | 20 | 11 | 9 | 4 | 2 | 3 |
| 精神及び行動の障害 | 255 | 215 | 40 | 31 | 21 | 10 | 4 | 3 | 3 |
| 血管性及び詳細不明の認知症 | 216 | 181 | 35 | 30 | 20 | 10 | 4 | 3 | 3 |
| その他の精神及び行動の障害 | 39 | 34 | 5 | 1 | 1 | 0 | 0 | 0 | 0 |
| 神経系の疾患 | 420 | 364 | 56 | 55 | 41 | 14 | 5 | 7 | 2 |
| 髄膜炎 | 1 | 0 | 1 | 1 | 0 | 1 | 0 | 1 | 0 |
| 脊髄性筋萎縮症及び関連症候群 | 29 | 26 | 3 | 9 | 8 | 1 | 0 | 1 | 0 |
| パーキンソン病 | 128 | 106 | 22 | 11 | 7 | 4 | 2 | 2 | 0 |
| アルツハイマー病 | 108 | 98 | 10 | 14 | 12 | 2 | 2 | 0 | 0 |
| その他の神経系の疾患 | 154 | 134 | 20 | 20 | 14 | 6 | 1 | 3 | 2 |
| 耳及び乳様突起の疾患 | 0 | 0 | 0 | 0 | 0 | 0 | 0 | 0 | 0 |
| 循環器系の疾患 | 5,264 | 4,527 | 737 | 663 | 495 | 168 | 59 | 64 | 45 |
| 高血圧性疾患 | 119 | 107 | 12 | 14 | 10 | 4 | 3 | 1 | 0 |
| 高血圧性心疾患及び心腎疾患 | 44 | 42 | 2 | 6 | 6 | 0 | 0 | 0 | 0 |
| その他の高血圧性疾患 | 75 | 65 | 10 | 8 | 4 | 4 | 3 | 1 | 0 |
| 心疾患(高血圧性を除く) | 2,986 | 2,570 | 416 | 350 | 273 | 77 | 28 | 27 | 22 |
| 慢性リウマチ性心疾患 | 34 | 30 | 4 | 3 | 3 | 0 | 0 | 0 | 0 |
| 急性心筋梗塞 | 724 | 620 | 104 | 103 | 81 | 22 | 5 | 7 | 10 |
| その他の虚血性心疾患 | 465 | 405 | 60 | 32 | 24 | 8 | 4 | 3 | 1 |
| 慢性非リウマチ性心内臓疾患 | 173 | 152 | 21 | 17 | 13 | 4 | 3 | 1 | 0 |
| 心筋症 | 44 | 35 | 9 | 9 | 8 | 1 | 0 | 1 | 0 |
| 不整脈及び伝導障害 | 504 | 432 | 72 | 58 | 46 | 12 | 5 | 3 | 4 |
| 心不全 | 984 | 847 | 137 | 122 | 93 | 29 | 10 | 12 | 7 |
| その他の心疾患 | 58 | 49 | 9 | 6 | 5 | 1 | 1 | 0 | 0 |
| 脳血管疾患 | 1,772 | 1,515 | 257 | 244 | 172 | 72 | 20 | 31 | 21 |
| くも膜下出血 | 170 | 153 | 17 | 20 | 17 | 3 | 0 | 2 | 1 |
| 脳内出血 | 514 | 433 | 81 | 73 | 55 | 18 | 4 | 10 | 4 |
| 脳梗塞 | 1,034 | 884 | 150 | 143 | 96 | 47 | 15 | 19 | 13 |
| その他の脳血管疾患 | 54 | 45 | 9 | 8 | 4 | 4 | 1 | 0 | 3 |

| | 三重県 合計 | 市部計 | 郡部計 | 松阪保健 所計 | 松阪市 | 多気郡 計 | 多気町 | 明和町 | 大台町 |
|---|-----------|-------|-----|------------|-----|----------|-----|-----|-----|
| 大動脈瘤及び解離 | 281 | 248 | 33 | 39 | 28 | 11 | 7 | 3 | 1 |
| その他の循環器系の疾患 | 106 | 87 | 19 | 16 | 12 | 4 | 1 | 2 | 1 |
| 呼吸器系の疾患 | 2,946 | 2,543 | 403 | 401 | 316 | 85 | 37 | 31 | 17 |
| インフルエンザ | 10 | 10 | 0 | 1 | 1 | 0 | 0 | 0 | 0 |
| 肺炎 | 1,678 | 1,455 | 223 | 226 | 184 | 42 | 19 | 15 | 8 |
| 急性気管支炎 | 7 | 7 | 0 | 1 | 1 | 0 | 0 | 0 | 0 |
| 慢性閉塞性肺疾患 | 242 | 207 | 35 | 30 | 21 | 9 | 4 | 4 | 1 |
| 喘息 | 10 | 10 | 0 | 0 | 0 | 0 | 0 | 0 | 0 |
| その他の呼吸器系の疾患 | 999 | 854 | 145 | 143 | 109 | 34 | 14 | 12 | 8 |
| 消化器系の疾患 | 700 | 587 | 113 | 80 | 61 | 19 | 7 | 11 | 1 |
| 胃潰瘍及び十二指腸潰瘍 | 57 | 46 | 11 | 2 | 2 | 0 | 0 | 0 | 0 |
| ヘルニア及び腸閉塞 | 107 | 89 | 18 | 15 | 10 | 5 | 2 | 3 | 0 |
| 肝疾患 | 177 | 153 | 24 | 26 | 22 | 4 | 0 | 4 | 0 |
| 肝硬変(アルコール性を除く) | 80 | 66 | 14 | 15 | 12 | 3 | 0 | 3 | 0 |
| その他の肝疾患 | 97 | 87 | 10 | 11 | 10 | 1 | 0 | 1 | 0 |
| その他の消化器系の疾患 | 359 | 299 | 60 | 37 | 27 | 10 | 5 | 4 | 1 |
| 皮膚及び皮下組織の疾患 | 32 | 27 | 5 | 2 | 1 | 1 | 1 | 0 | 0 |
| 筋骨格系及び結合組織の疾患 | 80 | 69 | 11 | 9 | 7 | 2 | 1 | 1 | 0 |
| 腎尿路生殖器系の疾患 | 630 | 519 | 111 | 99 | 71 | 28 | 9 | 10 | 9 |
| 糸球体疾患及び腎尿細管間質性疾患 | 77 | 62 | 15 | 16 | 12 | 4 | 1 | 2 | 1 |
| 腎不全 | 405 | 336 | 69 | 65 | 47 | 18 | 7 | 6 | 5 |
| 急性腎不全 | 53 | 45 | 8 | 7 | 7 | 0 | 0 | 0 | 0 |
| 慢性腎不全 | 235 | 189 | 46 | 39 | 24 | 15 | 5 | 6 | 4 |
| 詳細不明の腎不全 | 117 | 102 | 15 | 19 | 16 | 3 | 2 | 0 | 1 |
| その他の腎尿路生殖器系の疾患 | 148 | 121 | 27 | 18 | 12 | 6 | 1 | 2 | 3 |
| 妊娠、分娩及び産じょく | 0 | 0 | 0 | 0 | 0 | 0 | 0 | 0 | 0 |
| 周産期に発生した病態 | 10 | 8 | 2 | 3 | 2 | 1 | 1 | 0 | 0 |
| 妊娠期間及び胎児発育に関連する障害 | 1 | 1 | 0 | 0 | 0 | 0 | 0 | 0 | 0 |
| 周産期に特異的な呼吸障害及び心血管障 | 5 | 5 | 0 | 0 | 0 | 0 | 0 | 0 | 0 |
| 周産期に特異な感染症 | 0 | 0 | 0 | 0 | 0 | 0 | 0 | 0 | 0 |
| 胎児及び新生児の出血性障害及び血液障 | 1 | 1 | 0 | 1 | 1 | 0 | 0 | 0 | 0 |
| その他の周産期に発生した病態 | 3 | 1 | 2 | 2 | 1 | 1 | 1 | 0 | 0 |
| 先天奇形、変形及び染色体異常 | 22 | 21 | 1 | 4 | 3 | 1 | 1 | 0 | 0 |
| 神経系の先天奇形 | 2 | 2 | 0 | 0 | 0 | 0 | 0 | 0 | 0 |
| 循環器系の先天奇形 | 13 | 13 | 0 | 3 | 3 | 0 | 0 | 0 | 0 |
| 心臓の先天奇形 | 11 | 11 | 0 | 3 | 3 | 0 | 0 | 0 | 0 |
| その他の循環器系の先天奇形 | 2 | 2 | 0 | 0 | 0 | 0 | 0 | 0 | 0 |
| 消化器系の先天奇形 | 2 | 2 | 0 | 0 | 0 | 0 | 0 | 0 | 0 |
| その他の先天奇形及び変形 | 3 | 3 | 0 | 0 | 0 | 0 | 0 | 0 | 0 |
| 染色体異常、他に分類されないもの | 2 | 1 | 1 | 1 | 0 | 1 | 1 | 0 | 0 |
| 症状、徴候及び異常臨床所見・異常検査 所見で他に分類されないもの | 1,941 | 1,677 | 264 | 190 | 141 | 49 | 11 | 15 | 23 |
| 老衰 | 1,678 | 1,446 | 232 | 180 | 135 | 45 | 9 | 15 | 21 |
| 乳幼児突然死症候群 | 0 | 0 | 0 | 0 | 0 | 0 | 0 | 0 | 0 |
| その他の症状、徴候及び異常臨床所見・ 異常検査所見で他に分類されないもの | 263 | 231 | 32 | 10 | 6 | 4 | 2 | 0 | 2 |
| 傷病及び死亡の外因 | 1,099 | 940 | 159 | 152 | 112 | 40 | 11 | 19 | 10 |
| 不慮の事故 | 704 | 599 | 105 | 97 | 68 | 29 | 7 | 15 | 7 |
| 交通事故 | 133 | 113 | 20 | 18 | 13 | 5 | 1 | 4 | 0 |
| 転倒・転落 | 155 | 123 | 32 | 25 | 19 | 6 | 0 | 4 | 2 |
| 不慮の溺死及び溺水 | 110 | 93 | 17 | 14 | 7 | 7 | 2 | 3 | 2 |
| 不慮の窒息 | 168 | 148 | 20 | 21 | 14 | 7 | 4 | 3 | 0 |
| 煙、火及び火炎への曝露 | 15 | 11 | 4 | 3 | 2 | 1 | 0 | 1 | 0 |
| 有害物質による不慮の中毒及び有害 物質への曝露 | 9 | 9 | 0 | 1 | 1 | 0 | 0 | 0 | 0 |
| その他の不慮の事故 | 114 | 102 | 12 | 15 | 12 | 3 | 0 | 0 | 3 |
| 自殺 | 310 | 267 | 43 | 39 | 33 | 6 | 2 | 2 | 2 |
| 他殺 | 2 | 1 | 1 | 1 | 1 | 0 | 0 | 0 | 0 |
| その他の外因 | 83 | 73 | 10 | 15 | 10 | 5 | 2 | 2 | 1 |

III 健康増進課

1 感染症対策

- (1) 感染症患者発生数等
- (2) 結核対策
 - ① 定期健康診断実施状況
 - ② 結核患者・家族指導
 - ③ 接触者健康診断実施状況
 - ④ 結核登録患者状況
 - ⑤ 結核医療事業
 - ⑥ 結核健康診断補助金
 - ⑦ 結核対策特別促進事業
- (3) 感染症発生動向調査事業
 - ① インフルエンザ施設別（学校等における集団かぜ）発生状況動向調査
 - ② 三重県感染症発生動向調査事業
 - ③ 三重県感染症発生動向調査事業病原体検査
- (4) 特定感染症検査事業
- (5) エイズの予防、啓発
- (6) 感染症危機管理対策
- (7) 福祉施設等感染症対策研修会

2 健康づくりの推進

- (1) 健康づくり活動の推進
 - ① ヘルピー協働隊の集い
 - ② ヘルピーおでかけ隊
 - ③ ヘルピー協働隊通信（メールマガジン）
- (2) 健康食育推進事業
 - ① 野菜フル350推進事業
 - ② 健康づくり応援の店
- (3) 栄養施行事務
 - ① 給食施設指導
 - ② 人材育成・支援事業
（市町栄養士支援、地区組織育成支援、地域活動栄養士活動支援）
 - ③ 栄養指導実施状況
 - ④ 虚偽誇大広告等栄養表示相談・指導状況
 - ⑤ 地域栄養管理ネットワーク研究会

3 自殺対策

(1) こころのケアネットワークづくり事業（地域自殺対策強化事業）

- ① 松阪地域自殺・うつ対策ネットワーク会議の開催
- ② 自殺予防の普及啓発事業
- ③ メンタルパートナー養成講座の実施
- ④ ヘルピー協働隊通信への記事掲載

1 感染症対策

法に規定されている感染症の患者が発生した場合、患者が適切な医療を受けられるように支援するとともに、まん延防止のための調査を実施し、二次感染防止のための検診及び指導を行う。

(1) 感染症患者発生数等

| 二類(平成27年中) | 新登録患者数 (潜在性結核感染症患者9人含む) | 年末現在結核登録者総数 |
|------------|----------------------------|-------------|
| 結核 | 46 | 70 |

| 三類(平成27年中) | | 患者数 | 保菌者数 | 計 |
|------------|------|-----|------|----|
| 腸管出血性 | 管内 | 5 | 1 | 6 |
| 大腸菌感染症 | 三重県※ | 27 | 10 | 37 |

(2) 結核対策

結核登録患者は減少してきていたが、平成27年度は26年度よりは減少したものの、高齢者や外国人を中心に新規登録患者が多い状態が続いている。結核の蔓延防止のためには、発病した者が治療完遂できるよう支援することが重要である。また一般住民だけでなく医療・福祉関係者等への啓発に努め、学校、職場等での集団発生を防止し、結核患者の早期発見、治療の徹底を図る。

① 定期健康診断実施状況(平成27年度)

一般住民はもとより医療関係者等への啓発に努め、学校、職場等での集団発生を防止し、結核患者の早期治療の徹底を図る。

| | BCG | 間接撮影 | 直接撮影 | 喀痰検査 | 発病のおそれ有り | 結核患者 |
|------|-------|-------|--------|------|----------|------|
| 事業者 | 0 | 893 | 10,002 | 1 | 0 | 0 |
| 学校長 | 0 | 1,844 | 51 | 0 | 0 | 0 |
| 施設の長 | 0 | 483 | 1,248 | 1 | 0 | 1 |
| 一般住民 | 1,595 | 469 | 14,284 | 3 | 0 | 0 |

② 結核患者・家族指導(平成27年度)

結核患者が適切な医療を受け、確実に治癒することを支援すること、及び家族や接触者の感染・発病の早期発見のための接触者健診等の指導を行う。

| 種別 | 延件数 |
|------|-----|
| 家庭訪問 | 235 |
| 所内面接 | 43 |
| 電話相談 | 158 |

③ 接触者健康診断実施状況（平成27年度）

結核患者家族及び管理・定期外の検診を実施し、結核患者の早期発見に努める。

| 区分 | 検診通知 | 受診数 | X線直接撮影 | QFT | ツ反応検査 | BCG | 喀痰 | 発見患者数 | 要注者数 |
|------|------|-----|--------|-----|-------|-----|----|-------|------|
| 患者家族 | 84 | 66 | 47 | 25 | 0 | 0 | 0 | 1 | 0 |
| 接触者 | 91 | 69 | 32 | 40 | 0 | 0 | 0 | 0 | 5 |
| 管理検診 | 190 | 54 | 54 | 0 | 0 | 0 | 0 | 0 | 0 |
| 合計 | 365 | 189 | 133 | 65 | 0 | 0 | 0 | 1 | 5 |

④ 結核登録患者状況（平成27年中）

| | 27年末現在登録者数 | 活動性全結核患者数 | 有病率 | 新登録数 | 罹患率 |
|----------|------------|-----------|------|------|------|
| 松阪市 | 62 | 21 | 12.8 | 31 | 18.9 |
| 多気町 | 4 | 2 | 13.4 | 3 | 20.1 |
| 明和町 | 4 | 2 | 8.9 | 2 | 8.9 |
| 大台町 | 0 | 0 | 0 | 1 | 10.5 |
| 管内計 | 70 | 25 | 11.9 | 37 | 17.5 |
| 三重県(H26) | 551 | 168 | 9.2 | 237 | 13.0 |

* 有病率：年末活動性結核患者数÷人口×10万

* 罹患率：人口10万人あたりの新登録結核患者数

⑤ 結核医療事業

感染症診査会を開催し申請された医療の適正に努める。

感染症法第37条の2関係（平成27年中）

| 区分 | 被用者保険 | | 国保 | 後期高齢者 | 生保 | その他 | 合計 |
|----|-------|----|----|-------|----|-----|----|
| | 本人 | 家族 | | | | | |
| 申請 | 8 | 2 | 26 | 25 | 1 | 4 | 66 |
| 合格 | 8 | 2 | 26 | 25 | 1 | 4 | 66 |
| 承認 | 8 | 2 | 26 | 25 | 1 | 4 | 66 |

感染症法第37条関係（平成27年中）

| 平成26年 12月末現在 | 新規数 | 解除数 | 平成27年 12月末現在 |
|-----------------|-----|-----|-----------------|
| 1 | 13 | 11 | 3 |

⑥ 結核健康診断補助金

結核患者の早期発見と患者発生防止を図るため、学校、又は施設の長が行う定期の健康診断に要する費用の一部を補助金として交付する事で、設置者の負担を軽減し、定期健康診断の実施を促進する。

| | 学校長 | | 社会福祉施設 | 合計 |
|------|------|-----|--------|-------|
| | 専門学校 | 高校 | | |
| 施設数 | 1 | 1 | 24 | 26 |
| 検診人員 | 40 | 584 | 1,061 | 1,685 |

⑦ 結核対策特別促進事業

治療脱落例・治療失敗例をなくすため、直接服薬確認(DOTS)事業を推進した。

- ・DOTSカンファレンスに7回参加し、患者支援について検討を行い、事業に生かした。
- ・DOTSは58名を対象に実施し、確実な服薬の支援を行った。

(3) 感染症発生動向調査事業

① インフルエンザ施設別(学校等における集団かぜ)発生状況動向調査

インフルエンザ流行時の小中学校での患者発生情報、各機関との連携措置、予防接種との関係等予防対策を図る。

インフルエンザによる休校(園)・学年閉鎖・学級閉鎖件数

| | 休校(園) | 学年閉鎖 | 学級閉鎖 |
|------|-------|------|------|
| 松阪市 | 0 | 50 | 89 |
| 多気町 | 0 | 4 | 14 |
| 明和町 | 0 | 14 | 13 |
| 大台町 | 0 | 7 | 2 |
| 県立高校 | 0 | 0 | 2 |
| 私立学校 | 0 | 0 | 3 |
| 合計 | 0 | 75 | 123 |

② 三重県感染症発生動向調査事業

感染症の予防、まん延を防止することを目的に、「感染症の予防及び感染症の患者に対する医療に関する法律」に基づくこの調査を実施することで、感染症の発生情報の正確な把握と分析をし、その結果を県民や医療機関への確かな情報提供・公開を行う。

感染症サーベイランス定点医療機関(管内)

17定点:小児科5、眼科1、インフルエンザ8、STD2、基幹1

③ 三重県感染症発生動向調査事業病原体検査

三重県感染症発生動向調査事業の一環として、病原体検査定点医療機関等から病原体の検査依頼があった場合、保健環境研究所にて検査を実施することで、流行状況の早期発見、早期治療に資するとともに、疾病の予防や診断等に役立つ情報を提供・公開を行う。

病原体検査数と内訳

| 区 分 | 件数 | 結 果 | | 区 分 | 件数 | 結 果 | |
|-------|----|------|----|----------|----|------|----|
| | | 検出せず | 検出 | | | 検出せず | 検出 |
| 侵襲性細菌 | 5 | 0 | 5 | チクングニア熱 | 0 | 0 | 0 |
| デング熱 | 0 | 0 | 0 | 麻しん | 0 | 0 | 0 |
| 日本紅班熱 | 5 | 5 | 0 | エンテロウイルス | 4 | 3 | 1 |
| SFTS | 5 | 5 | 0 | アデノウイルス | 4 | 2 | 2 |
| つつが虫病 | 5 | 5 | 0 | ヘルペスウイルス | 4 | 3 | 1 |
| 合 計 | | | | | 32 | 23 | 9 |

(4) 特定感染症検査事業

特定感染症（HIV感染症・性感染症・B型肝炎・C型肝炎）の相談・検査を実施することにより県民の健康不安を解消し、もって特定感染症の蔓延を防止することを目的とする。

| 区 分 | HIV | | | 肝 炎 | | | | |
|-----|------|------|----|------|------|--------------|--------------|--------|
| | 来所相談 | 電話相談 | 検査 | 来所相談 | 電話相談 | 検査 (B型肝炎) | 検査 (C型肝炎) | 医療機関委託 |
| 件 | 80 | 32 | 78 | 83 | 4 | 83 | 82 | 13 |

(5) エイズの予防、啓発

エイズに関する正しい知識の普及等、HIV検査普及週間、世界エイズデーなどにあわせて、広く一般に啓発していく。

ア HIV検査普及週間

平成27年6月7日(日) 歯の健康まつりにて啓発

イ 世界エイズデー

「世界エイズデー」に際し、エイズの現状を正しく認識し、住民に対する正しい知識の普及・啓発を図る。

- (1)実施年月日 : 平成27年12月1日(月) 松阪駅
- (2)管内各高等学校に啓発用ティッシュとパンフレットを配付 11月中
- (3)夜間即日検査の実施:平成27年12月8日(火)

ウ 管内医療機関(泌尿器科、産婦人科)、企業等に対し、保健所エイズ検査周知のポスター、世界エイズデーのポスターを配付、掲示を依頼した。

(6) 感染症危機管理対策

感染症による死亡者や重傷者の発生をできる限り減らすこと及びそのために必要な医療を確保することを目的として関係機関と連携して対応できるよう、感染症危機管理ネットワーク会議等関係会議の開催をした。

- ・ 感染症危機管理ネットワーク会議 1回

(7) 福祉施設等感染症対策研修

実施年月日：平成27年10月19日（月）

実施場所：松阪庁舎大会議室

出席者：85名

- 内 容：1. 介護施設で必要な耐性菌の知識とその予防策
2. 保健所からの情報提供

2 健康づくりの推進

(1) 健康づくり活動の推進

- ・ 全ての地域住民の健康づくりを推進する。
- ・ 総合行政、地方分権、健康まちづくり、ソーシャルキャピタル、ユニバーサルデザインの視点からコミュニティエンパワメントを高める。
- ・ 特に、市町、職域、学校分野、福祉分野、NPOなどとのネットワークを重視し、協働して健康環境の確立を目指す。
- ・ 健康情報の共有だけでなく、安全・安心の食生活、ケアコーディネーション、セルフヘルスケアシステムなどの確立を目指す。
- ・ 松阪保健所では、ヘルシーピープルみえ・2.1の活動に賛同した企業・団体等の有志の集まりである「ヘルピー協働隊」の活動を通じ、地域における健康づくりを推進する。（現在参加団体数 56団体）

① ヘルピー協働隊の集い

各組織・団体同士の情報交換の場として実施した。

| 開催日 | 開催場所 | 内 容 | 出席者数 |
|------------|--------------|--|------|
| H28. 3. 14 | 松阪庁舎 大会議室 | ・ 講演「受動喫煙対策 若者の健康被害を防止するために」 ・ 情報提供 | 40名 |

② ヘルピーおでかけ隊

ヘルピー協働隊のメンバーがそれぞれの活動場面に出向き、それぞれの健康づくり活動を応援し合うことを目的として実施した。

| 開催日 | イベント名 | テーマ | 協働先 |
|------------|-------------------|---|---------------|
| H27. 6. 7 | 歯の健康まつり | 感染症予防（手洗い実習）・ヘルピー普及啓発（栄養・たばこ・歯・がん等） | 松阪地区歯科医師会、松阪市 |
| H27. 9. 13 | 松阪市健康フェスティバル | 感染症予防（手洗い実習・H I V・結核）・ヘルピー普及啓発（栄養・自殺予防） | 松阪市 |
| H27. 9. 26 | 2015三重県健康フェスティバル | ヘルピー普及啓発（栄養・こころ） | 三重県 |
| H27. 10. 2 | コープみえ商品・くらしの活動交流会 | ヘルピー普及啓発（栄養・こころ） | コープみえ |

③ ヘルピー協働隊通信（メールマガジン）

健康に関する最新情報を年15回発信した。

(2) 健康食育推進事業

① 野菜フル350推進事業

県民の食生活の現状は、全ての年代で野菜摂取不足である。県民が健康的な食生活を実践できるよう1日の野菜摂取目標量を350gとし、地域の食育関係者にセミナーや健康教育を実施することで、食育関係者が地域住民に野菜摂取増加について食育活動を推進することを支援した。

ア. セミナー（1回）

| 開催日 | 開催場所 | 内 容 | 出席者数 |
|------------|-----------|--|------|
| H27. 8, 28 | 松阪市老人福祉会館 | 講話「バランスのとれた食事 野菜の食べ方 衛生管理」 実習「高齢者に優しいおかず作り」 | 27名 |

イ 各関係機関との協働イベント（4回）

| 開催日 | 開催場所 | 内 容 | 出席者数 |
|-----------|-------------------|------------------|------|
| H27. 6. 7 | 松阪子ども支援研究センター・体育館 | 歯の健康まつり | 150名 |
| H27. 9.13 | クラギ文化ホール | 松阪市健康フェスティバル | 250名 |
| H27. 9.26 | イオンモール明和 | 2015三重県健康フェスティバル | 200名 |
| H27.10. 2 | 華王殿 | コープみえ・くらしの活動交流会 | 150名 |

② 健康づくり応援の店

健康に配慮した食事や健康づくりに関する適切な情報を提供する飲食店「健康づくり応援の店」登録店26店舗に健康情報を提供した。

(3) 栄養施行事務

① 給食施設指導

ア 給食施設巡回指導

| | 管内給食施設数 | 指導数 |
|-------------------------|-------------|-----------|
| ① 知事指定施設 | 5 | 0 |
| ② ①以外の特定給食施設 (※学校再掲) | 93 (39) | 5 (0) |
| ③ 一般給食施設 (※学校再掲) | 83 (21) | 7 (0) |
| 計 | 181 (60) | 12 (0) |

イ 給食施設従事者研修会

給食施設従事者の資質向上を図ることを目的に実施した。

| 開催日 | 開催場所 | 内 容 | 出席者数 |
|-----------|--------------|--|------|
| H27.12. 4 | 松阪庁舎 大会議室 | 講演「災害時の準備物とライフライン維持の重要性～東日本大震災をふまえて～」 講演「災害時における給食施設等での衛生管理～ベンチマーキングの結果から～」 | 46名 |

② 人材育成・支援事業

ア 市町栄養士支援

市町栄養士の資質向上と栄養改善施策の充実を目指し、必要に応じて助言・指導を実施した。

連絡調整会議（内、1回は伊勢管内と合同開催）

| 回数 | 延参加者数 |
|----|-------|
| 4回 | 24名 |

イ 地区組織育成支援

食生活改善推進連絡協議会との協創による健康的な社会環境づくりを推進するため、ソーシャルキャピタルの資質向上を図ることを目的に実施した。

研修会支援

| 回数 | 延会員数 |
|----|------|
| 4回 | 114名 |

理事会への助言

| 回数 | 延会員数 |
|----|------|
| 8回 | 48名 |

ウ 地域活動栄養士活動支援

定例会にて、最新栄養情報、研修に関する情報提供等を実施した。

③ 栄養指導実施状況

| | 妊産婦 | 乳幼児 | 20歳未満 | 20歳以上 |
|-----------|-----|-----|-------|-------|
| 個別指導(延人員) | 0 | 1 | 0 | 1 |

④ 虚偽誇大広告等栄養表示相談・指導状況

| | 発見経路 | | | | |
|---------|------|-----|-------|----|-----|
| | 住民 | 事業者 | 他グループ | 他県 | その他 |
| 相談・指導件数 | 0 | 8 | 20 | 0 | 0 |

⑤ 地域栄養管理ネットワーク研究会

地域住民の各ライフステージにおいて、食生活指導や栄養管理を担う各職域の管理栄養士・栄養士が情報交換や資質向上を図り、職域を超えた連携により地域の健康づくりに取り組むことを目的に実施した。

ア 委員会

| 開催日 | 開催場所 | 内容 | 出席者数 |
|-----------|---------------|------------------------|------|
| H27.11.30 | 松阪庁舎 衛生教育室 | 情報提供 情報交換 研修事業検討 | 8名 |

イ 研修会

| 開催日 | 開催場所 | 内 容 | 出席者数 |
|------------|------------------------|---|------|
| H28. 2. 18 | 松阪庁舎 栄養指導室 衛生教育室 | デモンストレーション「おいしいだしのと り方」 調理実習「春色ハレの日定食レシピ(減塩 メニュー)」 情報交換 | 16名 |

3 自殺対策

(1) こころのケアネットワークづくり事業（地域自殺対策強化事業）

自殺予防を含めたこころの健康問題について正しい知識の普及啓発を図り、関係機関と連携を図りながら、共に支えあい安心して生活できる地域づくりを目指す。

① 松阪地域自殺・うつ対策ネットワーク会議の開催

日時：平成28年2月16日（水）14：00～16：00

場所：松阪庁舎

内容：(1) 自殺対応の現状について
(2) 情報交換

(参加者：26名)

② 自殺予防の普及啓発事業

ア イベント・街頭啓発

| 日時 | 場所 | 内容 | 参加者数 |
|------------------------------|----------------------|--|-------|
| 平成27年6月7日 12:00～16:00 | 松阪市クラギ 文化ホール | 松阪市歯と口腔の健康まつり ・啓発ブース設置 | 235 |
| 平成27年9月7日～ 17日 8:30～17:15 | 松阪庁舎内 啓発ブース設 置 | 自殺予防週間啓発物展示 パンフレット、ティッシュ、幟 旗等 | 240 |
| 平成27年9月10日 7:30～8:30 | 松阪駅 伊勢中川駅 | 自殺予防週間街頭啓発 啓発ティッシュ、幟旗 | 1,040 |
| 平成27年9月13日 9:30～15:00 | 松阪市クラギ 文化ホール | 松阪市健康フェスティバル ・啓発、パンフレット等配布 | 285 |
| 平成27年9月26日 8:30～17:15 | イオン明和 | 三重県健康づくりフェアにお ける・啓発、パンフレット等 配布 | 240 |
| 平成27年9月28日 13:00～16:00 | 松阪市産業振 興センター | 松阪市雇用・生活・こころと 法律の合同相談会への協力 | 16 |
| 平成27年10月2日 10:30～12:30 | 松阪市華王殿 | コープみえ商品くらしの活動 交流会におけるパンフレッ ト、ティッシュ配布 | 289 |
| 平成27年10月19日 14:00～16:30 | 松阪庁舎 6階 大会議室 | 福祉施設等感染症予防研修会 における啓発 パンフレット 等の配布 | 85 |
| 平成27年12月5日 13:30～16:30 | 松阪庁舎 6階 大会議室 | 給食施設従事者研修会での啓 発、パンフレット等の配布 | 46 |

| | | | |
|---------------------------------|---------------------|---|-------|
| 平成28年3月1日 7:30~8:30 | 松阪駅 伊勢中川駅 | 自殺対策強化月間街頭啓発 啓発ティッシュ、幟旗 | 1,040 |
| 平成28年3月1日 ~31日 8:30~17:15 | 松阪庁舎 啓発ブース設 置 | 自殺対策強化月間啓発物展示 パンフレット、ティッシュ、幟 旗等 | 300 |
| 平成28年3月14日 13:20~16:00 | 松阪庁舎6階 大会議室 | ヘルピー協働隊の集いでの啓 発、強化月間PR、パンフレ ットの配布 | 54 |
| 平成28年3月18日 13:00~16:00 | 松阪市産業振 興センター | 松阪市雇用・生活・こころと 法律の合同相談会への協力 | 24 |
| 計 | | | 3894 |

イ 松阪保健所ホームページへの掲載

- (1) 自殺予防週間について
- (2) 自殺対策強化月間について
- (3) 自殺統計と関係リンク
- (4) メンタルパートナー養成研修の募集

③ メンタルパートナー養成講座の実施

ア 保健所実施：①メンタルパートナー養成/計3回 26人
管理栄養士・看護大学生等

④ ヘルピー協働隊通信への記事掲載

自殺予防週間、自殺対策強化月間にかかる記事掲載 計6回、

IV 地域保健課

1 精神保健福祉事業

(1) 精神医療対策の状況

- ① 精神障がい者の保護に関する取扱件数
- ② 自立支援医療費（精神通院医療）事業

(2) 精神保健福祉対策

- ① 精神障害者保健福祉手帳交付事業
- ② 精神障がい者保健福祉相談指導事業

(3) 精神保健福祉体制の整備

2 難病対策

(1) 難病在宅ケア事業

- ① 個別ケアの実施
- ② 医療相談事業
- ③ 在宅療養支援体制の整備

(2) 特定医療費

3 母子保健対策事業

(1) 健やか親子支援事業

- ① 母子保健体制の整備
- ② 思春期の心身における保健対策の強化
- ③ 児童虐待予防ケア
- ④ 心身の健康に問題を抱える子どものフォローアップ

(2) 各種医療給付事業

- ① 特定不妊治療費助成
- ② 小児慢性特定疾病医療費助成制度

4 肝炎治療特別促進事業

5 原子爆弾被爆者健康管理

(1) 市町別原子爆弾被爆者手帳所持者及び各種手当 受給状況

(2) 原子爆弾被爆者定期健診状況

1 精神保健福祉事業

精神障がい者等の医療及び保護を行い、その社会復帰を促進し並びにその発生の予防・早期発見、その他住民のメンタルヘルスの保持・増進を図る。

(1) 精神医療対策の状況

① 精神障がい者の保護に関する取扱件数 平成27年度

| 種別 | 区分 | 申請・通報 件数 | 診察 件数 | 結果 | |
|-------|----|-------------|----------|-----|------|
| | | | | 措置要 | 措置不要 |
| 法第22条 | | | | | |
| 法第23条 | | 22 | 22 | 12 | 10 |
| その他 | | | | | |
| 合計 | | 22 | 22 | 12 | 10 |

② 自立支援医療費（精神通院医療）事業

精神疾患（てんかんも含む）の治療のために、指定医療機関に通院している方を対象に、通院医療費の9割までを公費で負担する（一定の要件により毎月の上限額設定あり）。

平成28年3月末

| 受給者数（計） | 松阪市 | 多気町 | 明和町 | 大台町 |
|---------|-------|-----|-----|-----|
| 2,601 | 2,102 | 161 | 239 | 99 |

(2) 精神保健福祉対策

① 精神障害者保健福祉手帳交付事業

精神障がい者の社会復帰・社会参加の促進を図ることを目的に各種サービスが提供されるよう手帳を交付している。手帳所持者には、等級に応じて税制上の優遇措置や交通費（バス）運賃割引等の優遇措置がある。

平成28年3月末

| | 所持者数（計） | 松阪市 | 多気町 | 明和町 | 大台町 |
|----|---------|-------|-----|-----|-----|
| 1級 | 87 | 72 | 2 | 10 | 3 |
| 2級 | 814 | 706 | 32 | 41 | 35 |
| 3級 | 228 | 272 | 18 | 40 | 8 |
| 合計 | 1,239 | 1,050 | 52 | 91 | 46 |

② 精神障がい者保健福祉相談指導事業

精神障がいに対する正しい知識の普及啓発、地域における支援者の人材育成、関係機関の連携強化等によって、地域の精神保健福祉のネットワークの充実を図る。また、相談、訪問等により、精神障がい者やその家族の地域生活を支援する。

ア こころの健康相談

専門医及び保健師による定期相談 回数年9回 (相談延件数14件)

イ 相談及び訪問指導

在宅の精神障がい者及びその家族への相談・指導・家庭訪問。

所内相談 (延件数) 62名 (82件)

電話相談 (延件数) 174名 (521件)

訪問指導 (延件数) 22名 (79件)

ウ 精神保健福祉連絡会 (こころ元気会)

関係機関との連携を強化し、精神障がい者に対する地域ケアの充実をはかることを目的に連絡会を実施した。

開催回数 年2回

参加延人数 75名

内容 (第1回) 各関係機関事業紹介、グループワーク

話題提供「受診を拒否する方への支援について考える」

(第2回) 危機対応の現状報告及び意見交換

自殺・うつ対策ネットワーク会議

エ 圏域自立支援連絡協議会精神障がい者地域移行支援部会

精神障がい者の地域移行・地域定着支援の推進にむけて、検討・情報交換等を実施した。

開催回数 年2回

参加延人数 30名

内容 (第1回) 情報提供、意見交換

*これまでの経緯、他圏域の取組内容及び国の方針等について

*松阪・多気地域の取組について

(第2回) 意見交換

*入院患者の動向について

*松阪・多気地域の今後の取組について

オ 市町精神保健福祉担当保健師等勉強会

市町保健師や相談担当者等のスキルアップを図り、地域における相談支援活動の充実を図るための勉強会や意見交換を実施した。

開催回数 2回

参加延人数 36名

内容 (第1回) 講演及び意見交換

「ひきこもり支援について」

(第2回) 講演及び意見交換 <地域移行支援部会と合同研修>

「精神障がい者への訪問支援について」

カ 地域家族会支援

家族や当事者の、精神保健福祉の知識や理解を深めるために研修等を実施した。

* 地域家族会総会への出席

* 家族会勉強会

内容 講演「当事者の視点から家族の関わりを考える」

参加人数 38名

(3) 精神保健福祉体制の整備

管内の精神保健福祉対策の推進にむけて、市町・関係機関と連携し体制整備を進めた。

| | |
|------------------------|-----|
| ケース検討会の実施、ケース検討会会議への出席 | 14回 |
| 医療観察法によるケア会議への出席 | 13回 |
| 圏域自立支援連絡協議会への出席 | 6回 |
| 三重県看護協会主催 地区別検討会への出席 | 2回 |
| 認知症疾患医療連絡会議への出席 | 2回 |
| アルコール関連問題啓発フォーラムへの出席 | 1回 |
| 三重断酒新生会 松阪ブロック 総会への出席 | 1回 |

2 難病対策

(1) 難病在宅ケア事業

難病患者・家族が必要なサービスを受けながら安心して地域で生活できることを目指し、地域で保健、医療、福祉を包括した在宅療養支援体制の推進を図ることを目的とする。

① 個別ケアの実施

ア 要支援難病患者やその家族が抱える日常生活上及び療養上の相談について、患者等のプライバシーに配慮しつつ、関係機関と連携を図り、個別の相談、指導、助言を行う。

| 訪問相談 | 来所相談 | 電話相談 |
|------|------|------|
| 32件 | 285件 | 797件 |

イ 在宅療養支援計画策定、評価事業

要支援難病患者に対し、個々の実態に応じて、きめ細かな支援を行うため、在宅療養支援計画を作成し、適切なサービスの提供を行う。また、適宜、評価を行い、関係機関等と相互に連携し、支援体制の整備を図る。在宅療養支援計画策定：11名

<災害を想定した支援>

ウ 災害時要援護者リストの登録支援

平成23年度より、松阪管内すべての市町（松阪市、明和町、多気町、大台町）で災害時要援護者リストへの登録が可能となり、平成23年度に登録希望者について登録支援を実施した。平成27年度も引き続き、登録希望を確認し、登録支援を実施した。

| 登録者数 | 松阪管内 | 松阪管内内訳 | | | |
|--------|------|--------------|-----|-----|-----|
| | | 松阪市(登録希望者数) | 明和町 | 多気町 | 大台町 |
| 平成21年度 | 27名 | 登録不可0名(206名) | 7名 | 8名 | 12名 |
| 平成23年度 | 82名 | 75名 | 5名 | 2名 | 0名 |

| | | | | | |
|--------|------|-----|-----|-----|-----|
| 平成24年度 | 20名 | 14名 | 3名 | 2名 | 1名 |
| 平成25年度 | 4名 | 1名 | 2名 | 1名 | 0名 |
| 平成26年度 | 4名 | 2名 | 1名 | 1名 | 0名 |
| 平成27年度 | 1名 | 1名 | 0名 | 0名 | 0名 |
| 計 | 138名 | 93名 | 18名 | 14名 | 13名 |

エ 災害対応マニュアルの作成

人工呼吸器等装着し医療依存度が高い難病患者に対し、関係機関と連携し災害時対応マニュアルを作成した。 胃ろう造設、人工呼吸器装着：3名

② 医療相談事業

目的： 神経難病の多くは進行性であり、多くの疾患が有効な治療法も少なく、徐々にいろいろな身体機能の障害をきたすといわれている。患者及び家族が、神経難病について知る機会を設け、病気のことや自宅でできる嚥下訓練、日常生活の工夫について学ぶことで、日常生活の質の向上を目指す。

日時： 平成27年11月11日（水）13：30～15：30

場所： 三重県松阪庁舎 6階大会議室

対象： 神経難病患者、家族

多発性硬化症、重症筋無力症、筋萎縮性側索硬化症、脊髄小脳変性症、パーキンソン病、多系統萎縮症、脊髄性筋萎縮症、球脊髄性筋萎縮症、慢性炎症性脱髄性多発神経炎の患者及び家族

参加者数： 患者16名、患者家族14名、関係者9名

講師・相談対応者： 松阪中央総合病院

大達 清美 医師

松阪地区歯科医師会口腔ケアステーション

近田 紀子 歯科衛生士

内容： 講演、個別医療相談

ア 講演内容

○「神経疾患の在宅医療について」

講師：三重厚生連松阪中央総合病院 大達 清美医師

○「口腔ケアでお口の健康を保ちましょう」

講師：松阪地区歯科医師会口腔ケアステーション 近田 紀子 歯科衛生士

イ 医療個別相談の内訳

| | | |
|----|------|--------|
| 医療 | リハビリ | 意志伝達装置 |
| 4名 | 2名 | 数名 |

相談対応者

○ 医療：三重厚生連松阪中央総合病院 大達 清美医師

○ 口腔ケア：松阪地区歯科医師会口腔ケアステーション 近田 紀子 歯科衛生士

○ 意思伝達装置：CTF 松阪

③ 在宅療養支援体制の整備

| | |
|-----------------------------------|----|
| ア みえ a l s の会への参加 | 1回 |
| イ 松阪地域難病相談会への参加 | 1回 |
| ウ 松阪中央総合病院主催（神経疾患の在宅医療懇話会）研修会への参加 | 2回 |
| エ 看護職との多職種連携（三重県看護協会主催）への話題提供 | 1回 |
| オ 訪問看護ステーション管理者との情報交換 | 1回 |

(2) 特定医療費

難病は治療が極めて困難で長期の療養を要し、治療費も高額なため「難病の患者に対する医療等に関する法律」に基づき、特定な306疾病を指定し、患者の自己負担を軽減し治療の促進を図る。

平成28年3月末現在 受給者数

| 番号 | 疾病名 | 松阪市 | 多気町 | 明和町 | 大台町 | 合計 |
|----|--------------------------------|-----|-----|-----|-----|-----|
| 1 | 球脊髄性筋萎縮症 | 2 | | 1 | | 3 |
| 2 | 筋萎縮性側索硬化症 | 9 | | 1 | | 10 |
| 3 | 脊髄性筋萎縮症 | 1 | | | | 1 |
| 5 | 進行性核上性麻痺 | 6 | | 1 | 1 | 8 |
| 6 | パーキンソン病 | 177 | 22 | 24 | 7 | 230 |
| 7 | 大脳皮質基底核変性症 | 7 | | | 1 | 8 |
| 8 | ハンチントン病 | 2 | | | | 2 |
| 11 | 重症筋無力症 | 23 | 2 | 2 | 2 | 29 |
| 13 | 多発性硬化症／視神経脊髄炎 | 27 | 2 | 2 | 2 | 33 |
| 14 | 慢性炎症性脱髄性多発神経炎／ 多巣性運動ニューロパチー | 6 | | 2 | | 8 |
| 17 | 多系統萎縮症 | 16 | 2 | 5 | 2 | 25 |
| 18 | 脊髄小脳変性症（多系統萎縮症を除く） | 31 | 3 | 1 | 2 | 37 |
| 22 | もやもや病 | 15 | 1 | 4 | 1 | 21 |
| 26 | HTLV-1 関連脊髄症 | | | 1 | | 1 |
| 28 | 全身性アミロイドーシス | 10 | | 2 | 1 | 13 |
| 30 | 遠位性ミオパチー | 1 | | | 1 | 2 |
| 34 | 神経線維腫症 | 1 | | | | 1 |
| 35 | 天疱瘡 | 7 | 3 | | | 10 |
| 37 | 膿疱性乾癬（汎発型） | 5 | | 1 | 1 | 7 |
| 40 | 高安動脈炎 | 5 | 1 | | | 6 |
| 42 | 結節性多発動脈炎 | 4 | 1 | 3 | 1 | 9 |
| 43 | 顕微鏡的多発血管炎 | 6 | 1 | 1 | | 8 |
| 44 | 多発血管炎性肉芽腫症 | 1 | | | 1 | 2 |
| 45 | 好酸球性多発血管炎性肉芽腫症 | 1 | | | | 1 |
| 46 | 悪性関節リウマチ | 10 | | | | 10 |

| | | | | | | |
|-----|-----------------|-----|----|----|---|-----|
| 47 | バージャー病 | 4 | | | 1 | 5 |
| 49 | 全身性エリテマトーデス | 79 | 11 | 13 | 4 | 107 |
| 50 | 皮膚筋炎/多発性筋炎 | 33 | 2 | 6 | 3 | 44 |
| 51 | 全身性強皮症 | 51 | 3 | 2 | 3 | 59 |
| 52 | 混合性結合組織病 | 13 | | 3 | 3 | 19 |
| 53 | シェーグレン症候群 | 2 | 1 | 2 | | 5 |
| 55 | 再発性多発軟骨炎 | 1 | | 1 | | 2 |
| 56 | ベーチェット病 | 18 | 1 | 3 | 1 | 23 |
| 57 | 特発性拡張型心筋症 | 53 | 8 | 11 | 6 | 78 |
| 58 | 肥大型心筋症 | 9 | | 4 | 1 | 14 |
| 60 | 再生不良性貧血 | 15 | 2 | 2 | 1 | 20 |
| 62 | 発作性夜間ヘモグロビン尿症 | | | 2 | | 2 |
| 63 | 特発性血小板減少性紫斑病 | 51 | 7 | 7 | 3 | 68 |
| 65 | 原発性免疫不全症候群 | 3 | | | | 3 |
| 66 | IgA 腎症 | 4 | 1 | 1 | | 6 |
| 67 | 多発性嚢胞腎 | 9 | | 1 | | 10 |
| 68 | 黄色靭帯骨化症 | 7 | 2 | | 3 | 12 |
| 69 | 後縦靭帯骨化症 | 70 | 11 | 11 | 5 | 97 |
| 70 | 広範脊柱管狭窄症 | 10 | | | | 10 |
| 71 | 特発性大腿骨頭壊死症 | 22 | 2 | | 1 | 25 |
| 72 | 下垂体性 ADH 分泌異常症 | 6 | | | | 6 |
| 74 | 下垂体性 PRL 分泌亢進症 | 4 | | 2 | | 6 |
| 75 | クッシング病 | 1 | | | 1 | 2 |
| 77 | 下垂体性成長ホルモン分泌亢進症 | 3 | | | | 3 |
| 78 | 下垂体性前葉機能低下症 | 10 | | 3 | | 13 |
| 84 | サルコイドーシス | 23 | 4 | 3 | 1 | 31 |
| 85 | 特発性間質性肺炎 | 20 | | 1 | | 21 |
| 86 | 肺動脈性肺高血圧症 | 3 | 1 | 1 | | 5 |
| 88 | 慢性血栓塞栓性肺高血圧症 | 4 | | | | 4 |
| 90 | 網膜色素変性症 | 23 | 1 | 3 | 3 | 30 |
| 92 | 特発性門脈圧亢進症 | 1 | | | | 1 |
| 93 | 原発性胆汁性肝硬変 | 43 | 5 | 13 | 3 | 64 |
| 95 | 自己免疫性肝炎 | 5 | | | 1 | 6 |
| 96 | クローン病 | 43 | 2 | 7 | 1 | 53 |
| 97 | 潰瘍性大腸炎 | 201 | 24 | 37 | 8 | 270 |
| 109 | 非典型溶血性尿毒症症候群 | 2 | | | | 2 |
| 113 | 筋ジストロフィー | | | 1 | | 1 |
| 158 | 結節性硬化症 | 1 | | | | 1 |

| | | | | | | |
|-----|--------------------|-------|-----|-----|----|-------|
| 162 | 類天疱瘡（後天性表皮水疱症を含む。） | | 1 | | | 1 |
| 167 | マルファン症候群 | 1 | | | | 1 |
| 222 | 一次性ネフローゼ症候群 | 1 | | | | 1 |
| 226 | 間質性膀胱炎（ハンナ型） | 1 | | | | 1 |
| 227 | オスラー病 | 1 | | | | 1 |
| 296 | 胆道閉鎖症 | | 1 | | | 1 |
| 300 | IgG4関連疾患 | 1 | | | | 1 |
| 306 | 好酸球性副鼻腔炎 | 4 | | | | 4 |
| | 合計 | 1,229 | 128 | 191 | 76 | 1,624 |

※ 疾病番号がない疾病については、受給該当者なし

3 母子保健対策事業

母性並びに子どもの健康の保持、増進を図るために、体制整備、人材育成、個別支援、医療費の助成等行う。

(1) 健やか親子支援事業

親子が健やかに育つ地域づくりを目指し、関係者を対象に研修会や連絡会を開催し、関係機関が連携し早期に支援が行えるよう体制を整備する。

また、社会的、家庭的、身体的にリスクの高い児に対して、市町と連携して家庭訪問や相談を行い健やかな発育・発達を支援する。

① 母子保健体制の整備

ア 管内母子保健担当者意見交換会（母子保健体制構築アドバイザー同行） 8回/年

イ 管内母子保健担当者会議 1回/年

日時：平成27年6月29日（月） 10:00～12:00

場所：県松阪庁舎 33会議室

参加者数：23名

内容：妊娠届出時アンケートについて

内容：松阪地域における周産期親子支援連絡会議について

内容：「乳児家庭全戸訪問事業」「養育支援訪問」「乳幼児健診の未受診者のフォロー」について

ウ 松阪地域における周産期親子支援連絡会議 2回/年

○ 第1回

日時：平成27年12月16日（水） 18:00～20:00

場所：県松阪庁舎 大会議室

参加者数：35名

内容：事例検討・グループワーク「産前から精神疾患を抱えた母親への支援」
事例提供 松阪市 保健師 大門 春香 氏
助言 松阪厚生病院 臨床心理士 林 隆久 氏

○ 第2回

日時：平成28年3月4日（金） 18:00～20:00

場所：県松阪庁舎 大会議室

参加者数：35名

内容：講演「ハイリスク妊娠」

講師 松阪中央総合病院 産婦人科医 南 元人 氏

内容：＊医療機関との連携状況

内容：＊多気郡における妊娠届出時アンケートについて

エ 松阪地区医師会乳幼児健診部会への参加 5回/年

② 思春期の心身における保健対策の強化

ア 思春期相談 延べ 8件

イ 学校保健会における研修会への出席 1回/年

③ 児童虐待予防ケア

対象：管内市町保健師

ア 対応困難な事例に関する相談支援 延べ 2件

イ 多気郡における妊娠届出時アンケート調査実施に対する支援

④ 心身の発達に問題をかかえる子どものフォローアップ

対象：小児慢性特定疾患児とその家族、ハイリスクケース 等

ア 家庭訪問 延べ 38件

イ 面接相談 延べ 32件

ウ 電話相談 延べ 29件

エ 連絡調整会議 延べ 8回/年

(2) 各種医療給付事業

① 特定不妊治療費助成

特定不妊治療を受けられたご夫婦に対し、費用の一部を助成する。

申請件数 298件 (平成27年度)

② 小児慢性特定疾病医療費助成制度

小児慢性特定疾病にかかっており、当該疾病の程度が一定程度以上ある児童等の保護者に対し、申請に基づき、医療に要する費用（小児慢性特定疾病医療費）を支給する。

平成28年3月末現在

| 番号 | 疾患群 | 松阪市 | 多気町 | 明和町 | 大台町 | 合計 |
|----|-------------------|-----|-----|-----|-----|-----|
| 1 | 悪性新生物 | 18 | 3 | 3 | 4 | 28 |
| 2 | 慢性腎疾患 | 11 | 2 | 1 | | 14 |
| 3 | 慢性呼吸器疾患 | 10 | 1 | 1 | | 12 |
| 4 | 慢性心疾患 | 26 | 1 | 3 | 2 | 32 |
| 5 | 内分泌疾患 | 44 | 6 | 6 | 2 | 58 |
| 6 | 膠原病 | 3 | | 1 | | 4 |
| 7 | 糖尿病 | 7 | | 2 | | 9 |
| 8 | 先天性代謝異常 | 7 | 2 | 2 | | 11 |
| 9 | 血液疾患 | 3 | | | | 3 |
| 10 | 免疫疾患 | | | | | 0 |
| 11 | 神経、筋疾患 | 13 | 1 | 2 | 1 | 17 |
| 12 | 慢性消化器疾患 | 5 | 1 | | | 6 |
| 13 | 染色体又は遺伝子に変化を伴う症候群 | 1 | | | | 1 |
| 14 | 皮膚疾患群 | | | | | 0 |
| 合計 | | 148 | 17 | 21 | 9 | 195 |

4 肝炎治療特別促進事業

B型ウイルス性肝炎及びC型ウイルス性肝炎の根治を目的として行うインターフェロン治療並びにB型ウイルス性肝炎に対して行われる核酸アナログ製剤治療にかかる医療費を助成する。

管内対象者数（平成27年度末現在）

| | |
|---------------|------|
| インターフェロン治療 | 0名 |
| インターフェロンフリー治療 | 99名 |
| 核酸アナログ製剤治療 | 76名 |
| 計 | 175名 |

5 原子爆弾被爆者健康管理

原子爆弾被爆者に対する援護に関する法律により、被爆者からの申請により被爆者健康手帳の交付を行う。健康手帳所持者には医療の給付、健康管理のための定期及び申請に基づく健康診断を実施し、健康の保持について指導している。また、健康手帳所持者で原子爆弾の傷害作用に起因する負傷または疾病の状態にある者、介護を受けている者に対し各種手当ての支給を行っている。

(1) 市町別原子爆弾被爆者手帳所持者及び各種手当 受給状況

(平成28年3月末現在：人数)

| 区分 市町名 | 手帳 交付数 | 各種手当受給者数 | | | | | |
|-----------|-----------|------------|------------|------|------------|--------------|-----|
| | | 医療特別 手当 | 健康管理 手当 | 保健手当 | 家族介護 手当 | 介護手当 (重度) | 葬祭料 |
| 松阪市 | 24 | 1 | 17 | 1 | | | |
| 多気町 | | | | | | | |
| 明和町 | | | | | | | |
| 大台町 | 1 | | 1 | | | | |
| 合計 | 25 | 1 | 18 | 1 | 0 | 0 | 0 |

(2) 原子爆弾被爆者定期健診状況

(平成27年度実績：受診人数)

| 区分 市町名 | 定期健康診断 | | | | 申請による健康診断 | | | | | |
|-----------|--------|-----|-----|-----|-----------|-----|-----------|-----------|----|------------|
| | 第1回 | | 第2回 | | 健康診断 | | がん検診 | | | |
| | 一般 | 肝機能 | 一般 | 肝機能 | 一般 | 肝機能 | 胃 (直接) | 肺 (X線) | 大腸 | 多発性 骨髄腫 |
| 松阪市 | 11 | 10 | 9 | 8 | | | | | | |
| 多気町 | | | | | | | | | | |
| 明和町 | | | | | | | | | | |
| 大台町 | | | | | | | | | | |
| 合計 | 11 | 10 | 9 | 8 | 0 | 0 | 0 | 0 | 0 | 0 |

V 衛生指導課

1 食品衛生の確保

- (1) 食品関係営業許可施設数及び監視指導状況
- (2) 魚介類行商営業許可状況
- (3) 食品収去検査
- (4) 調理器具等ふきとり検査
- (5) 調理師・製菓衛生師試験受験状況
- (6) 食中毒事故発生状況
- (7) 消費者啓発
- (8) 食品表示監視及び相談

2 狂犬病予防及び動物による危害防止

- (1) 犬の収容、返還、処分及び譲渡の頭数
- (2) 猫の引き取り及び譲渡の頭数
- (3) 動物に関する苦情及び問い合わせ件数
- (4) 特定動物飼育施設等の調査指導

3 生活衛生の確保

- (1) 生活衛生営業施設数及び監視指導状況

4 医薬品等の安全の確保及び薬物乱用防止

- (1) 医薬品医療機器等法（※）許可等施設数及び監視指導実施状況
- (2) 毒物劇物登録等施設数及び監視指導実施状況
- (3) 麻薬取扱者等施設数及び監視指導実施状況
- (4) 薬物乱用防止対策

※ 医薬品、医療機器等の品質、有効性及び安全性の確保等に関する法律

5 献血の推進

- (1) 管内献血状況
- (2) 啓発活動

6 骨髄バンクドナー登録の推進

- (1) 保健所の登録受付窓口での登録
- (2) 休日臨時登録受付窓口での登録

1 食品衛生の確保

(1) 食品関係営業許可施設数及び監視指導状況

① 許可を要する施設

| 業種 | 施設数 | 監視 件数 | 業種 | 施設数 | 監視 件数 |
|-------------|-------|----------|----------|-------|----------|
| 飲食店営業 | 2,276 | 873 | 食肉製品製造業 | 3 | 4 |
| 菓子製造業 | 324 | 161 | 食用油脂製造業 | 4 | 3 |
| 乳処理業 | 1 | 1 | みそ製造業 | 10 | 1 |
| 乳製品製造業 | 1 | 2 | しょうゆ製造業 | 1 | 1 |
| 魚介類販売業 | 296 | 269 | ソース類製造業 | 4 | 3 |
| 魚介類せり売り業 | 3 | 7 | 酒類製造業 | 6 | 2 |
| 魚肉ねり製品製造業 | 3 | 3 | 豆腐製造業 | 14 | 3 |
| 食品の冷凍冷蔵業 | 15 | 12 | 納豆製造業 | 2 | 3 |
| かん詰びん詰製造業 | 7 | 3 | めん類製造業 | 16 | 8 |
| 喫茶店営業 | 440 | 43 | そうざい製造業 | 79 | 48 |
| あん類製造業 | 4 | 2 | 添加物製造業 | 2 | 1 |
| アイスクリーム類製造業 | 55 | 23 | 清涼飲料水製造業 | 9 | 4 |
| 乳類販売業 | 364 | 180 | 氷雪製造業 | 1 | 6 |
| 食肉処理業 | 50 | 23 | 氷雪販売業 | 0 | 0 |
| 食肉販売業 | 300 | 193 | 合計 | 4,290 | 1,882 |

② 三重県食品衛生規則による届出施設

| 業種 | 施設数 | 監視 件数 |
|-----------|-------|----------|
| 給食施設 | 266 | 31 |
| 食品製造業 | 370 | 54 |
| 野菜・果物販売 | 18 | 89 |
| 菓子販売業 | 24 | 71 |
| 食品（惣菜を含む） | 389 | 113 |
| 添加物製造業 | 5 | 0 |
| 添加物販売業 | 2 | 0 |
| 器具容器包装 | 1 | 12 |
| 合計 | 1,075 | 370 |

(2) 魚介類行商営業許可状況

| 松阪市 | 多気町 | 明和町 | 大台町 | 合計 |
|-----|-----|-----|-----|----|
| 4 | 0 | 0 | 0 | 4 |

(3) 食品収去検査

| 分類 | 収去 検体数 | 不良 検体数 | 規格基 準違反 | 衛生管 理指標 | 不適合の理由 | |
|--------------|-----------|-----------|------------|------------|-----------|-----------|
| | | | | | 細菌学 検査 | 理化学 検査 |
| 魚介類 | 15 | 0 | 0 | 2 | 2 | 0 |
| 冷凍食品 | 0 | 0 | 0 | 0 | 0 | 0 |
| 魚介類加工品 | 4 | 0 | 0 | 0 | 0 | 0 |
| 食肉/卵類加工品 | 12 | 0 | 0 | 0 | 0 | 0 |
| 乳製品等 | 0 | 0 | 0 | 0 | 0 | 0 |
| 乳類加工品 | 0 | 0 | 0 | 0 | 0 | 0 |
| アイスクリーム類・氷菓 | 0 | 0 | 0 | 0 | 0 | 0 |
| 穀類・その加工品 | 13 | 0 | 0 | 2 | 2 | 0 |
| 野菜類・果物・その加工品 | 18 | 0 | 0 | 0 | 0 | 0 |
| 菓子類 | 7 | 0 | 0 | 0 | 0 | 0 |
| 清涼飲料水 | 0 | 0 | 0 | 0 | 0 | 0 |
| 酒精飲料 | 0 | 0 | 0 | 0 | 0 | 0 |
| 氷雪 | 0 | 0 | 0 | 0 | 0 | 0 |
| 水 | 0 | 0 | 0 | 0 | 0 | 0 |
| かん詰、びん詰食品 | 0 | 0 | 0 | 0 | 0 | 0 |
| その他食品 | 111 | 0 | 0 | 1 | 1 | 0 |
| 添加物 | 0 | 0 | 0 | 0 | 0 | 0 |
| 器具/容器包装 | 0 | 0 | 0 | 0 | 0 | 0 |
| おもちゃ | 0 | 0 | 0 | 0 | 0 | 0 |
| 乳 | 0 | 0 | 0 | 0 | 0 | 0 |
| 合計 | 180 | 0 | 0 | 5 | 5 | 0 |

(4) 調理器具等ふきとり検査 0件

(5) 調理師・製菓衛生師試験受験状況

| | 受験者 | 合格者 | 合格率 |
|-------|-----|-----|-------|
| 調理師 | 56 | 39 | 69.6% |
| 製菓衛生師 | 19 | 15 | 78.9% |

(6) 食中毒事故発生状況

事件数 0 件

(7) 消費者啓発

食中毒の予防や食品衛生の推進のため、下記のとおり啓発を実施しました。

① 食品衛生月間における啓発

手洗いによる衛生状態の確認のほか、啓発資材の配布を行いました。

| 日程 | 場所 |
|---------|-----------------|
| 8月4日(火) | 松阪ショッピングセンターマーム |
| 8月6日(木) | 道の駅奥伊勢おおだい |

② 食品衛生等に関する講習会

消費者(又は食品営業関係者)向けに講習会を実施しました。

| 回数 | 参加者数 |
|----|-------|
| 32 | 1,024 |

(8) 食品表示監視及び相談

衛生上の事故や危害の防止を図るとともに、消費者の食品の選択に役立てるために、食品表示の監視指導及び相談を下記のとおり行いました。

① 食品表示監視指導

| | |
|------------|-----|
| 実施店舗数 | 242 |
| 内 不適正指導店舗数 | 20 |

② 食品に関する相談件数

| | | |
|-------|------|----|
| 食品表示法 | 品質事項 | 45 |
| | 衛生事項 | 43 |
| | 保健事項 | 10 |
| 他法令 | | 2 |

2 狂犬病予防及び動物による危害防止対策

(1) 犬の収容、返還、処分及び譲渡の頭数

| 収容頭数 | 返還頭数 | 処分頭数 | 譲渡頭数 |
|------|------|------|------|
| 93 | 42 | 37 | 14 |

(2) 猫の引き取り及び譲渡の頭数

| 飼い猫 | | 飼い主不明猫 | 譲渡頭数 |
|-----|----|--------|------|
| 親猫 | 子猫 | | |
| 6 | 16 | 138 | 72 |

(3) 動物に関する苦情及び問い合わせ件数

| モラル苦情件数 | その他苦情件数 | 問い合わせ件数 |
|---------|---------|---------|
| 209 | 249 | 1,295 |

(4) 特定動物飼養施設等の調査指導

| | 特定動物飼養許可施設 | 動物取扱業施設 |
|-------|------------|---------|
| 施設数 | 8 | 98 |
| 調査指導数 | 8 | 24 |

3 生活衛生の確保

(1) 生活衛生営業施設数及び監視指導状況

| 業態 | 施設数 | 監視件数 | 監視率 |
|---------|-------|------|-------|
| 旅館 | 127 | 53 | 41.7% |
| 理容所 | 283 | 34 | 12.0% |
| 美容所 | 524 | 62 | 11.8% |
| クリーニング所 | 303 | 8 | 2.6% |
| 公衆浴場 | 35 | 19 | 54.3% |
| 興行場 | 9 | 1 | 11.1% |
| 合計 | 1,281 | 177 | 13.8% |

4 医薬品等の安全の確保及び薬物乱用防止

(1) 医薬品医療機器等法許可等施設数及び監視指導実施状況

| 業種 | | 施設数 | 監視 件数 | 違反 件数 |
|------|--------------|-----|----------|----------|
| 医薬品 | 薬局 | 92 | 56 | 0 |
| | 薬局製造販売業・製造業 | 24 | 10 | 0 |
| | 店舗販売業 | 53 | 24 | 0 |
| | 配置販売業 | 5 | 1 | 0 |
| | 卸売販売業 | 17 | 7 | 0 |
| | 特例販売業 | 1 | 1 | 0 |
| 医療機器 | 販売業 高度管理医療機器 | 87 | 44 | 0 |
| | 貸与業 管理医療機器 | 681 | 129 | 0 |
| 合計 | | 960 | 272 | 0 |

(2) 毒物劇物登録等施設数及び監視指導実施状況

| 業種 | | 施設数 | 監視 件数 | 違反 件数 |
|----------------|-----------------|-----|----------|----------|
| 毒物劇物製造（輸入）業 | | 6 | 6 | 0 |
| 毒物劇物販売業 | | 120 | 48 | 1 |
| 毒物劇物 業務上取扱者 | 要届出（シアンを扱う事業所等） | 2 | 3 | 0 |
| | 届出不要 | 0 | 6 | 0 |
| 特定毒物研究（使用）者 | | 2 | 1 | 0 |
| 合計 | | 130 | 64 | 1 |

(3) 麻薬取扱者等施設数及び監視指導実施状況

| 業種 | | 施設数 | 監視 件数 | 違反 件数 |
|-------------------------|--|-------|----------|----------|
| 麻薬営業者 | | 78 | 55 | 0 |
| 麻薬施用機関 | | 82 | 15 | 1 |
| 麻薬研究者 | | 2 | 1 | 0 |
| 向精神薬研究施設 | | 2 | 2 | 0 |
| 向精神薬取扱施設 | | 441 | 78 | 0 |
| 覚せい剤原料取扱者 | | 3 | 5 | 0 |
| 覚せい剤原料研究者 | | 0 | 0 | 0 |
| 覚せい剤原料（薬局、病院、診療所、家畜診療所） | | 424 | 73 | 0 |
| 合計 | | 1,032 | 229 | 1 |

(4) 薬物乱用防止対策

① 街頭啓発

【「ダメ。ゼッタイ。」普及運動】

| 日程 | 場所 | 参加数 | 啓発者数 |
|---------|--------|-----|------|
| 7月1日(水) | 松阪駅前周辺 | 38 | 800 |

【麻薬・覚醒剤乱用防止運動】

| 日程 | 場所 | 参加数 | 啓発者数 |
|-----------|------------------|-----|-------|
| 11月3日(火) | 氏郷まつり会場内 | 38 | 3,000 |
| 11月13日(金) | 松阪ショッピングセンター マーモ | 3 | 300 |
| 11月15日(日) | 飯高ふれあい祭り会場内 | 1 | 300 |

【その他】

| 日程 | 場所 | 参加数 | 啓発者数 |
|----------|----------------------|-----|------|
| 3月25日(金) | 多気クリスタルタウンショッピングセンター | 25 | 100 |

【薬物乱用防止ポスター展示】

| 日程 | 場所 |
|-----------|------------------|
| 11月13～19日 | 松阪ショッピングセンター マーモ |

② 研修会

| 日程 | 対象 | 参加者数 |
|----------|------------------|------|
| 2月5日(金) | 松阪市自治体連合会 | 45 |
| 2月25日(木) | 松阪市神戸地区自治会研修会 | 15 |
| 3月12日(土) | 松阪地区薬物乱用防止指導者協議会 | 33 |
| 3月12日(土) | 食品衛生指導員大会 | 112 |
| 3月19日(土) | 東部中学校 | 115 |
| 3月25日(金) | 多気郡保護司会 | 10 |

③ 麻薬関連植物の除去

| 内容 | 箇所数 | 本数 |
|---------|-----|--------|
| 不正大麻の除去 | 0 | 0 |
| 不正けしの除去 | 163 | 51,952 |

5 献血の推進

(1) 管内献血状況

【400mL献血】

| 松阪市 | 多気町 | 明和町 | 大台町 | 合計 |
|-------|-----|-----|-----|-------|
| 2,015 | 142 | 397 | 116 | 2,670 |

(2) 啓発活動

① 献血ページェント

【愛の血液助け合い運動（7月～8月）】

| 日程 | 場所 | 献血者数 |
|----------|------------------|------|
| 7月19日（日） | 松阪ショッピングセンター マーム | 41 |
| 8月17日（月） | 三重県松阪庁舎 | 14 |

【クリスマス献血キャンペーン（12月）】

| 日程 | 場所 | 献血者数 |
|-----------|------------------|------|
| 12月20日（日） | 松阪ショッピングセンター マーム | 37 |

【はだちの献血（又はウインター献血）キャンペーン（1月～2月）】

| 日程 | 場所 | 献血者数 |
|----------|------------------|------|
| 1月24日（日） | 松阪ショッピングセンター マーム | 30 |
| 2月28日（日） | 松阪ショッピングセンター マーム | 49 |

【スプリング献血キャンペーン（3月）】

| 日程 | 場所 | 献血者数 |
|----------|------------------|------|
| 3月27日（日） | 松阪ショッピングセンター マーム | 70 |

② その他キャンペーン

| 日程 | 場所 | 献血者数 |
|-----------|----------------|------|
| 9月4日（金） | 松阪高等学校 | 7 |
| 9月13日（日） | クラギ文化ホール | 41 |
| 9月18日（金） | 学校法人梅村学園三重高等学校 | 25 |
| 11月3日（火） | 氏郷まつり会場 お祭り広場 | 52 |
| 11月15日（日） | 飯南ふれあいセンター | 41 |
| 2月10日（水） | 学校法人梅村学園三重高等学校 | 31 |

6 骨髄バンクドナー登録の推進

(1) 保健所の登録受付窓口での登録 0名

(2) 休日臨時登録受付窓口での登録 44名

| 日程 | 場所 | 登録者数 |
|-----------|------------------|------|
| 7月19日（日） | 松阪ショッピングセンター マーム | 5 |
| 8月17日（月） | 三重県松阪庁舎 | 2 |
| 9月13日（日） | クラギ文化ホール | 7 |
| 11月3日（火） | 氏郷まつり会場 お祭り広場 | 7 |
| 11月15日（日） | 飯南ふれあいセンター | 6 |
| 12月20日（日） | 松阪ショッピングセンター マーム | 6 |
| 1月24日（日） | 松阪ショッピングセンター マーム | 4 |
| 2月28日（日） | 松阪ショッピングセンター マーム | 6 |
| 3月27日（日） | 松阪ショッピングセンター マーム | 1 |