

防犯カメラの設置例

商店街

ここからは場所別の設置例でござる

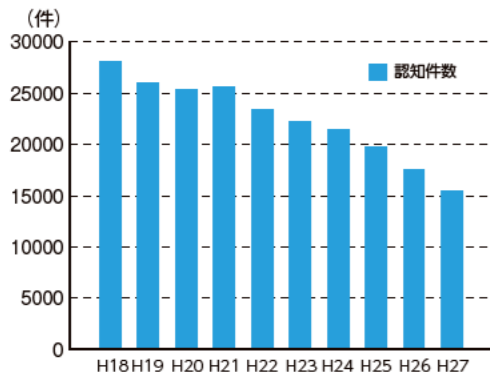


犯罪の種類と傾向

- ひったくり
- 自動販売機ねらい (自動販売機から現金を盗む)
- 落書き
- ごみの不法投棄
- 放火
- 器物損壊 (物を壊す)
- 出店荒し (店舗へ侵入し金品を盗む)
- けんか



三重県における刑法犯認知件数の推移



平成 27 年の刑法犯認知件数は 15,178 件で、平成に入ってから最少の件数となりました。

平成 26 年の刑法犯 犯罪率 三重県順位

順位	都道府県	犯罪率
-	全国	953.8
1	大阪	1677.9
2	福岡	1242.6
3	東京	1195.8
4	兵庫	1171.5
5	愛知	1140.7
6	京都	1098.5
7	千葉	1097.7
8	埼玉	1061.7
9	茨城	1044.9
10	岐阜	989.3
11	三重	961.6

犯罪率は、人口 10 万人当たりの刑法犯認知件数をいいます。

強化ポイント

- 夜間は防犯灯等により照度を 10 ルクス以上にする。照度不足の場合は、さらに低照度で撮影できる低照度カメラを設置する。
- 対向配置によって、できる限り死角ができないよう設置する。
- 特に道が交差する場所等、人の往来が多いと思われる場所に設置する。
- 映像を録画する。



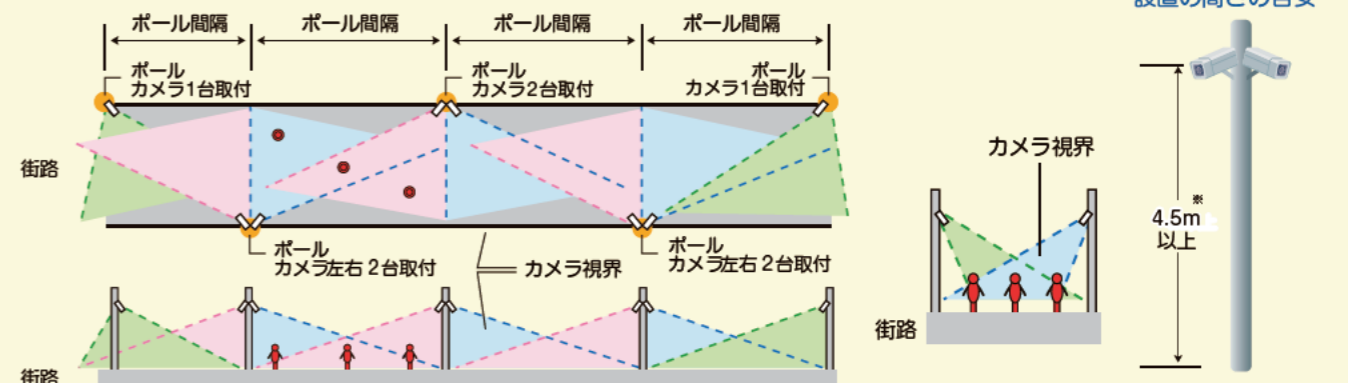
商店街に設置が有効なワケ

商店街には、いくつもの店舗が連なっているため、不特定多数の人が集まります。そのため、起こり得る犯罪の種類もさまざまで、日々新たな手口の犯罪が発生しています。日中だけでなく、夜間の閉店後にもシャッターへの落書き、ごみの不法投棄等が発生する可能性があると考えられます。

設置のポイント

防犯カメラを対向配置で死角なく配置する

- 各カメラの最も撮影したい位置を決め、人の行動が把握できる画角 (画角 A) が得られるレンズを選択するのが望ましい。
- カメラ取付間隔は狭いほど効果は向上します。カメラ設置の高度は、イタズラされない高さにします。(目安 4.5m)



● 画角については P9 ~ 10 を参照ください。

※ 設置場所に係る条例等に配慮してください。



犯罪の種類と傾向

- 自転車盗
- オートバイ盗
- 器物損壊（物を壊す）
- 部品ねらい（車両の部品の盗難）
- 声掛け、つきまとい
- ちかん
- 誘拐



強化ポイント

駐輪場

- 駐輪場内や出入口付近の車両や人物の動きがわかるように設置する。
- 場内の照明を増やして明るくする。

公園

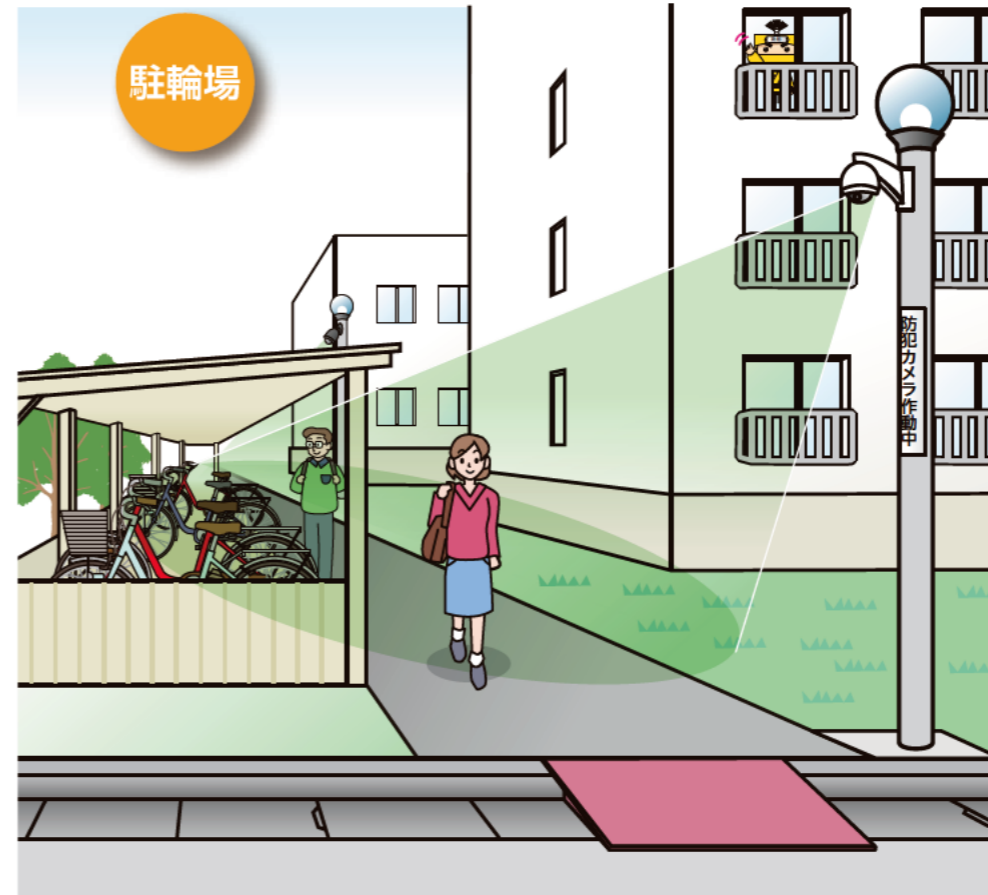
- 外部から自由に入出りが出来る場所を撮影する。
- トイレや、倉庫などの入口を撮影する。
- 大型遊具やその周辺を撮影できる場所に設置する。

通学路

- 地下道、高架下のトンネル等に設置する。
- 高い塀やうっそうとした樹木がある道路に設置する。
- 人家、店舗等が少なく、人通り、交通量も少ない道路に設置する。

共通

- 映像を録画する。



防犯カメラ



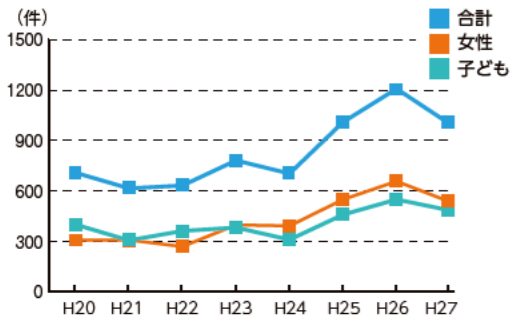
屋外ハウジング一体型カメラ
屋外にそのまま設置可能なハウジング・レンズ一体型のカメラです。

防犯カメラ



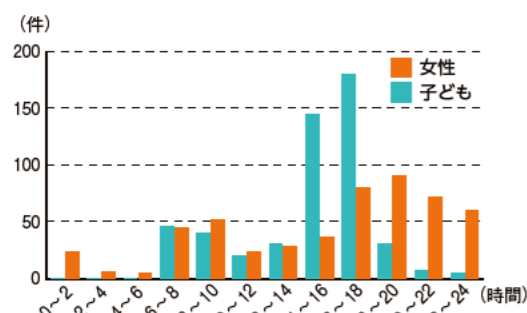
記録一体型屋外カメラ
カメラと録画装置が一体となっているため、設置場所を選ばないカメラです。

不審者情報認知件数

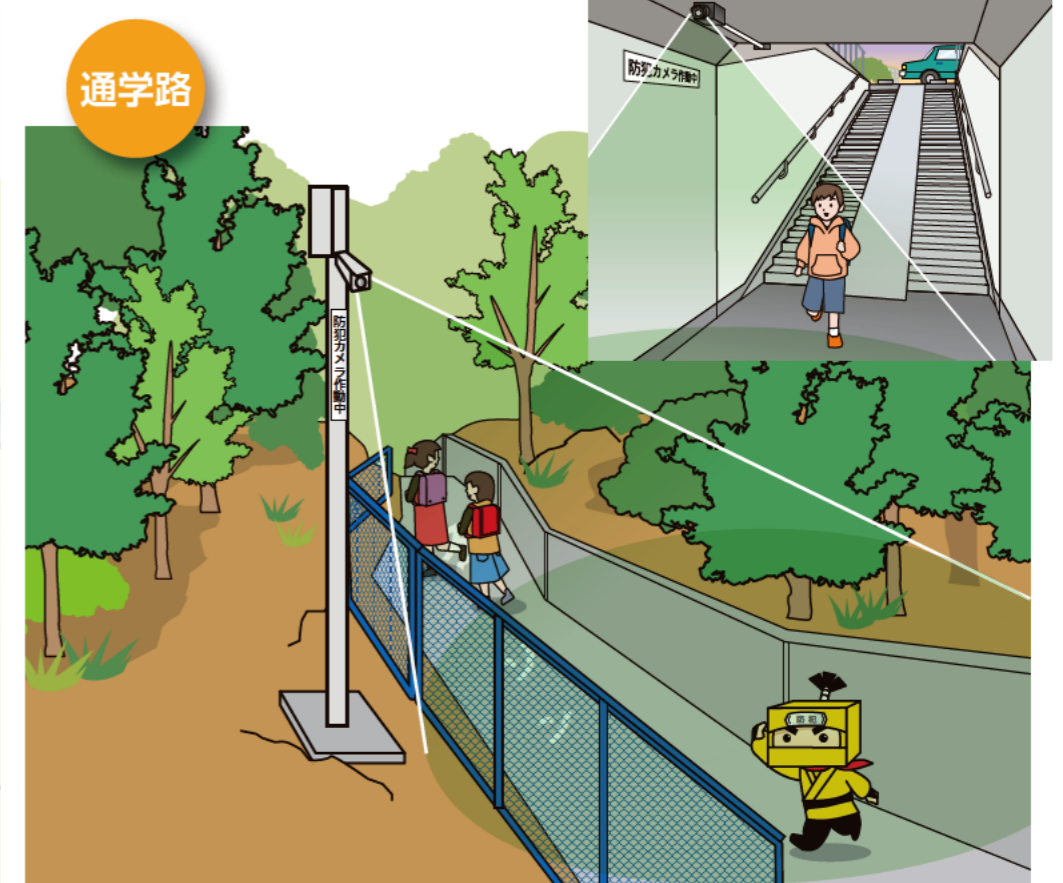


※子ども=中学生以下の男女
※女性=子ども以外の女性すべて
※不審者情報=子ども・女性を対象とした声掛け、つきまとい、公然わいせつ、強制わいせつ等の事案で、警察に通報があった情報

時間帯別不審者情報認知件数（平成 27 年中）



三重県警察本部生活安全部生活安全企画課調べ



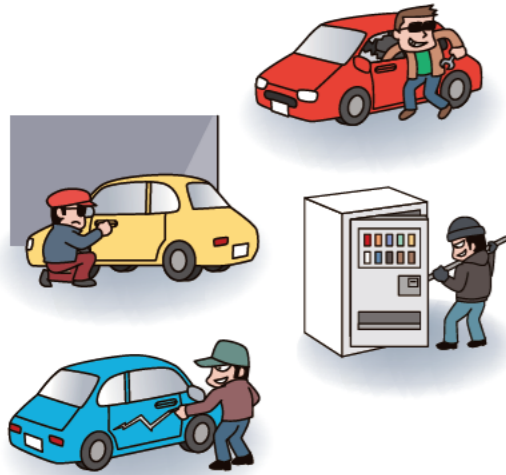
防犯カメラの設置例 駐車場

車両に対する
犯罪を防止するべし

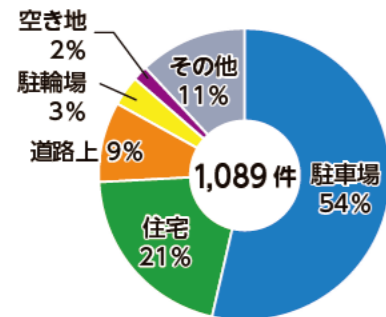


犯罪の種類と傾向

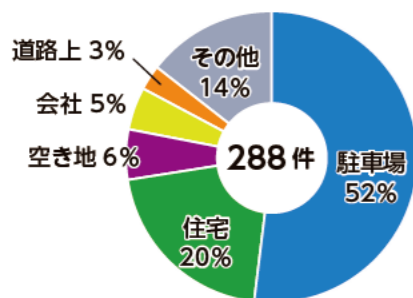
- 車上ねらい (貴重品の盗難)
- 部品ねらい (車両の部品の盗難)
- 車両へのいたづら・落書き
- 自動車盗
- 自動販売機ねらい (自動販売機から現金を盗む)
- 駐車料金不払い



三重県における平成 27 年
車上ねらいの発生場所別認知件数



三重県における平成 27 年
自動車盗の発生場所別認知件数



三重県警察本部生活安全部生活安全企画課調べ

強化ポイント

- 出入口には車両やナンバー、人物の顔を特定することができる防犯カメラを設置する。
- 車路・駐車スペースはできるだけ死角がなく、車両や人物の動きがわかるように設置する。
- 場内の照明を増やして明るくする。
- 必要に応じて、夜間の撮影が可能な赤外照明付きカメラや低照度カメラを使用する。
- 精算機・料金所には人物が特定できるように設置する。
- 無人管理となる場合はトラブル発生時に備え、必要に応じてネットワークカメラシステムを活用する。
- 映像を録画する。

防犯カメラ

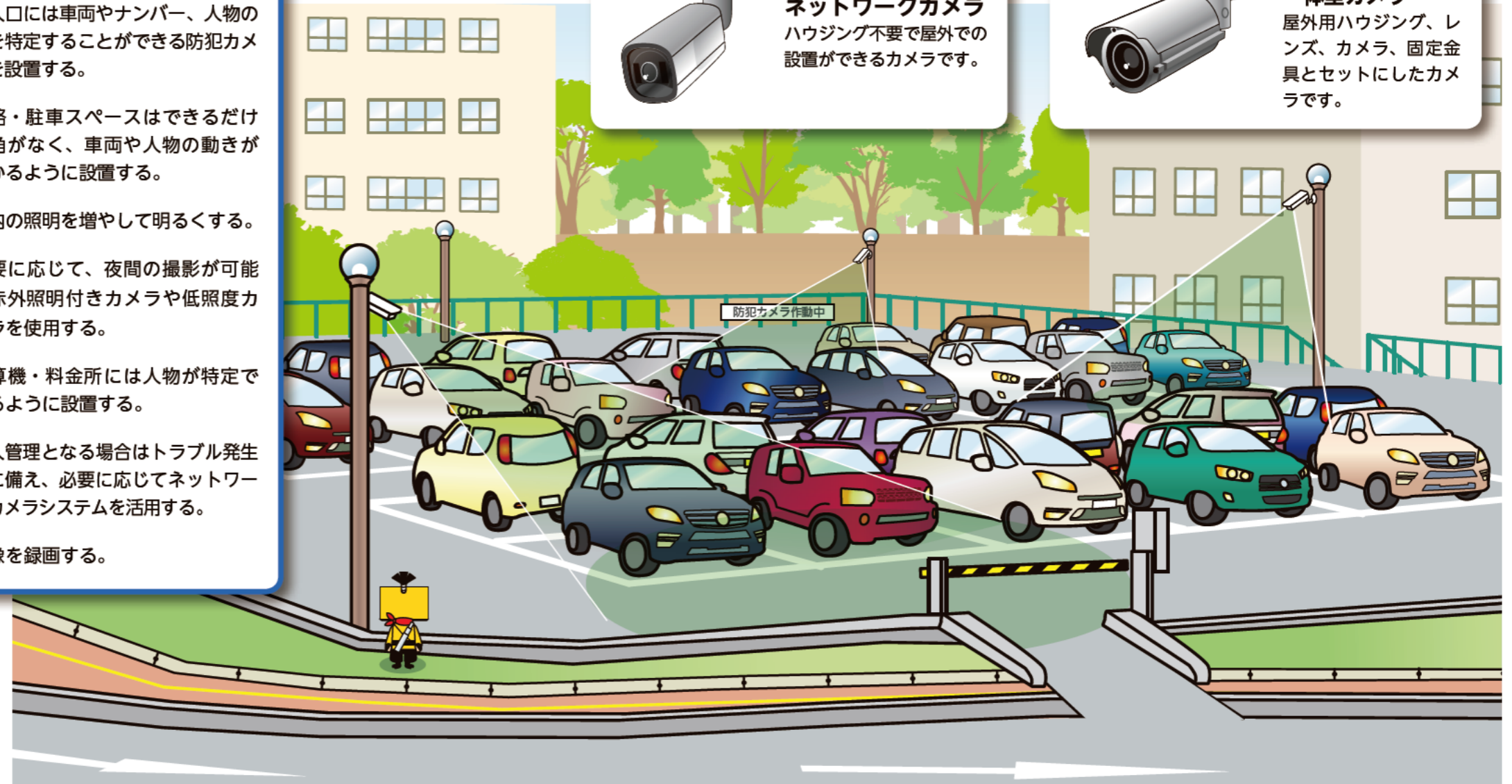


屋外対応ボックス型
ネットワークカメラ
ハウジング不要で屋外での
設置ができるカメラです。

防犯カメラ



赤外照明付き屋外
一体型カメラ
屋外用ハウジング、レ
ンズ、カメラ、固定金
具とセットにしたカメ
ラです。



CHECK

駐車場に防犯カメラが有効なワケ

駐車中の車両から貴重品を盗んだり、カーナビ、タイヤ、ホイール、ナンバープレートなどを盗んだり、車両を傷つけたりするなどの犯罪が起こりやすいと考えられます。防犯カメラを有効に活用して、犯行を思いとどまらせ、これらの犯罪を防ぎましょう。



ネットワークカメラシステム

