

平成27年度 水生生物を指標とした みえの 河川水質マップ



12 川島地区社会福祉協議会 (調査日:7月26日)

水生生物による水質調査とは

川の中にはさまざまな生きものがすんでいます。特に川底にすんでいる生きものは、過去から現在までの長い時間の水質の状況を反映しているため、川の中にどのような生きものがすんでいるかを調べることで、その川の水のきれいさや汚れ具合を知ることができます。

このように、川の水質の状態を私たちに教えてくれる生きものを「指標生物」といい、この指標生物によって水質の状態を調査することを「水生生物による水質調査」といいます。

☆三重県では、水生生物による水質調査を「みえ・川の健康診断事業」の一環として取り組んでおり、平成27年度は、34団体延べ1,933名の方が参加してくださいました。

また、本年度は国土交通省中部地方整備局三重河川国道事務所(国管理河川)で実施された、19団体延べ683名の皆様の調査結果も掲載しています。ご協力ありがとうございました。

平成28年3月
三重県

指標生物とは

川の生きものは、水質状態によってすんでいる種類が異なります。そこで、水の汚れに敏感な生きものの中から、目で見ることのできる大きさで、全国に広く分布している代表的な29種類を指標生物に選んで、水質判定の基準にしています。

指標生物と水質の関係

きれいな水(I)					
ややきれいな水(II)					
きたない水(III)					
とてもきたない水(IV)					

[出典:「川の生きものを調べる」水生生物による水質判定—環境省・大気環境局・国土交通省水管理・国土保全局]

「水生生物による水質調査」についてのお問い合わせは
三重県環境生活部大気・水環境課

TEL (059) 224-2382 FAX (059) 229-1016 e-mail: mkankyo@pref.mie.jp

平成27年度 水生生物を指標とした水質調査:調査結果

今年度は国管理河川の調査結果も合わせて、53団体(延べ人数2,616人)の皆さんにより、29河川で計68調査が実施されました。調査結果は下表のとおりでした。

なお、調査を行った日に指標生物が見つからず、判定できなかった1調査がありました。

水質階級	I (きれいな水)	II (ややきれいな水)	III (きたない水)	IV (とてもきたない水)	判定できず	計
判定地点	30	28	0	9	1	68
割合(%)	44.1	41.2	0.0	13.2	1.5	100
マップ上の表示	●	●	●	●	○	—

水質階級I~IVが示す環境

水質階級	環境
水質階級I	上流域の渓流環境
水質階級II	栄養塩の流入がある中流域の環境
水質階級III	河口域の汽水域、または周辺に豊かな自然が残る田園環境、川の水位変動により本流とつながったり、取り残されて溜まり水(池)になる環境
水質階級IV	大変汚れた水

水生生物による水質調査を行うことによって、その川の「健康状態」を知ることができます。また、「川に親しみ、川を理解し、川をよくする」ことを考えるきっかけづくりになっています。これからも、より多くの皆さんがこの調査を通じて川を大切にすることを、「水環境の保全」に対する意識を高めていただくことを願っています。

平成27年度 水生生物を指標とした水質調査:調査状況

市町	河川名	調査地点名	調査団体名	水質階級
いなべ市	員弁川	前川橋付近上流側約10m	コープみえ洗剤研究会	I
桑名市	町屋川	国道一号線 町屋橋下	ボーイスカウト桑名第三団	I
	嘉例川	桑名市嘉例川地内	水土里ネットがわ(ヒメタイコウチ・ホトケドジョウ保存会)	II
菟野町	海蔵川	湯の山浄園付近	四日市公害と環境未来館(川の先生)	I
		昭和橋付近		II
四日市市	海蔵川	海蔵川中流域上流部	菟野町立鶴川原小学校(海蔵川探検隊・うみくら)	II
		四ツ谷橋上流	よっかいち川調査隊	II
		新開橋下流		II
		海蔵川中流末永橋上流	海蔵しぜんクラブ(海蔵川探検隊・うみくら)	II
四日市市	十四川	朝明川	下野橋上流	II
		十四橋上流	四日市市立富田小学校 4年生	II
四日市市	三滝川	三滝橋上流	四日市市立中部西小学校 4年生	II
		慈善橋付近	四日市市立橋北小学校	II
		慈善橋		II
四日市市	鹿化川	新川島橋上流	川島地区社会福祉協議会	II
		新川島橋上流		II
四日市市	鹿化川	玄岩橋下流	四日市市立川島小学校 4年生	IV
		西吉田橋上流	四日市市立常磐西小学校 4年生	II
四日市市	内部川	西吉田橋付近		IV
		矢矧橋上流	内部地区社会福祉協議会	IV
四日市市	内部川	新矢作橋上流	四日市市立内部東小学校 4年生	II
				IV

市町	河川名	調査地点名	調査団体名	水質階級
四日市市	内部川	新矢矧橋	四日市市立内部小学校	IV
		河原田橋	三重県立四日市農芸高等学校	I
四日市市	鈴鹿川派川	河口付近	楠地区まちづくり協議会	II
		塩浜	塩浜学童保育所	II
亀山市	鈴鹿川	勤進橋	水辺づくりの会 鈴鹿川のうお座	I
		山下橋	亀山市立神辺小学校	I
鈴鹿市	安楽川	亀山橋	市民ネットワークすずかのぶどう	I
		庄野橋	三重県立飯野高等学校	II
津市	雲出川	和泉橋	鈴鹿市立井田川小学校	II
		津市稲葉町地内(稲初橋付近)	津市	I
		小野江頭首工	三重県立久居農林高等学校(環境保全コース)	I
		小戸木橋	三重県立久居農林高等学校(土木・機械コース)	I
		津市立久居中学校	I	
		三重県立国児学園	I	
松阪市	榑田川	雲出川ラブリバー公園	津市立桃園小学校	IV
		五曲橋下(西)	日本ボーイスカウト松阪第1団	I
多気町	榑田川	松阪市小片野町	松阪市立大江中学校	I
		新屋敷取水堰	松阪市立朝見小学校(朝見まちづくり協議会 合同)	I
多気町	佐奈川	両郡橋	多気町松阪市学校組合立多気中学校	II
		庄町	多気町立津田小学校	II
明和町	祓川	佐奈川橋梁	佐奈川を美しくする会	II
		祓川橋地点	むらおこし・さいくう祓川(斎宮小学校)	I
明和町	祓川	須田橋付近	むらおこし・かみみいと(上御系小学校)	II
		下御系橋上流200m付近	祓川環境美化推進協議会、むらおこし・しもみいと(下御系小学校)	II
玉城町	汁谷川	中流域地点(小社曾根地区流域)	三郷の土と水を守る会	I
		汁谷川	伊勢市立城田小学校	IV
伊勢市	五十鈴川	度会橋	三重県立宇治山田高等学校	II
		御側橋下	五十鈴川をきれいにする会(皇學館中学校)	I
伊賀市	木津川	御側橋	伊勢市立倉山中学校	I
		稲広橋	伊賀市立柘植小学校	○
名張市	名張川	新服部橋下	上野生涯学習推進会議	I
		稲広橋		I
紀北町	銚子川	大屋戸潜水橋	しぜん・ふしぎ・ワンダーランド	I
		平尾	生活協同組合 コープみえ	I
尾鷲市	中川	名張川比奈知大橋下	紀北町立船津小学校	I
		鮎止の滝上流		I
尾鷲市	中川	汐の坂川	尾鷲市立尾鷲中学校 科学技術部	I
		黒淵橋下流		I
熊野市	大又川	放水口上流		I
		飛鳥小学校付近	熊野市立飛鳥小学校	I
計	29河川	68調査	53団体	

水質階級 I:きれいな水 II:ややきれいな水 III:きたない水 IV:とてもきたない水 ○:判定できず

水生生物を指標とした三重県の河川水質マップ



9 四日市市立下野小学校 (9月11日実施)



7 よっかいち川調査隊 (5月16日実施)



14 14 四日市市立常磐西小学校 4年生 (6月23日実施)



11 四日市市立橋北小学校 (9月16日実施)



15 15 四日市市立内部東小学校 4年生 (6月16日実施)



11 四日市市立中部西小学校 4年生 (5月29日実施)



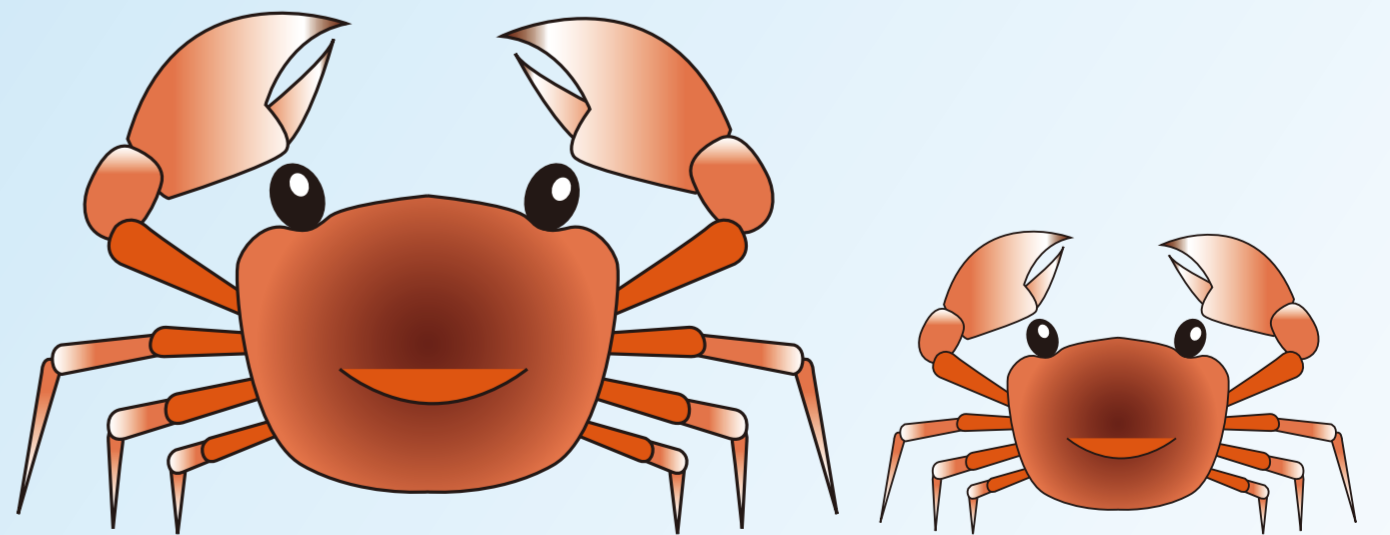
27 津市立久居中学校 (10月7日,8日実施)



41 伊勢市立倉田中学校 (7月21日実施)



31 松阪市立朝見小学校 (朝見まちづくり協議会合同) (6月22日実施)



きれいな川の中に住んでいる指標生物の一種『サワガニ』

水 質 階 級		
I — きれいな水	III — きたない水	○ — 判定できず
II — ややきれいな水	IV — とてもきたない水	