

平成 2 7 年 度

管 内 概 要

三重県四日市農林事務所

目 次

I 管内概況	
1 立地	1
2 農業・農村の現状	1
3 農業農村整備事業の現状	2
4 森林・林業の現状	2
5 区域図	4
II 機構	
1 組織	5
III 分掌事務	
1 総務企画室	7
2 農政室	7
3 四日市鈴鹿地域農業改良普及センター	8
4 農村基盤室	8
5 森林・林業室	9
IV 事業等の概要	
<農業部門>	
1 農業委員会等助成事業	11
2 農村地域計画総合推進事業	11
3 農林水産省所管国有財産管理事業	11
4 中山間地域等直接支払事業	12
5 地域活性化プランの策定及び実践支援	12
6 人・農地プランの策定支援	13
7 新規就農者総合支援事業費補助金	13
8 地域農政推進対策事業費補助金	14
9 農業振興方向	14
10 普及事業の概要	16
11 水田農業構造改革対策関係	16
12 米、麦、大豆に係る対策	17
13 鳥獣被害防止総合対策事業（国補）	18
14 鳥獣被害防止緊急捕獲等対策事業（国補）	19
15 獣害対策に取り組む集落支援事業（県単）	19
16 地域捕獲力強化促進事業（県単）	20
17 環境保全型農業直接支援対策	20
18 伊勢茶産地活性化支援対策事業（県単）	20
19 経営体育成支援事業（国補）	21
20 畜産収益力強化対策	21
21 高病原性鳥インフルエンザ対策	22
22 食の安全安心確保対策	22
23 農業資金関係	22
24 農業農村整備事業概要	23
25 農業農村整備事業（県営事業）	23
26 農業農村整備事業（団体営事業）	26
<森林部門>	
1 森林経営計画作成推進事業（森林整備地域活動支援交付金）	31
2 県行造林事業	31
3 自然環境保全対策事業	31
4 希少生物保全事業	32
5 森林組合指導事業	32

6	保安林整備管理事業	32
7	自然公園管理事業	32
8	鳥獣保護及び猟政	33
9	緑化推進	33
10	多様な主体による森林づくり事業	33
11	がんばる三重の林業創出事業	34
12	森林整備加速化・林業再生基金事業	34
13	治山事業	36
14	林道事業	37
15	造林事業	38
16	森林環境創造事業	39
17	森林病虫害防除事業	39
18	自然公園等利用施設整備事業	40
19	みえ森と緑の県民税市町交付金事業（当年交付金額）	40
20	災害に強い森林づくり推進事業	41

V 参考資料

1	管内の主な統計指標	43
2	農業関係施設	44
3	農業生産組織の現況	45
4	緑の少年隊結成状況	48
5	林業研究グループ	48
6	里地里山保全活動認定・認証団体	48
7	北勢地区の自然公園	48
8	北勢地区の生活環境保全林	49
9	北勢地区の県行造林	49

I 管 内 概 況

I 管内概況

(1) 立地

当事務所が位置する北勢地域は本県最北部に位置する桑名市、いなべ市、桑名郡（木曾岬町）、員弁郡（東員町）の2市2町からなる桑名地区、それに隣接する四日市市、三重郡（菰野町、朝日町、川越町）の1市3町からなる三泗地区、更にその西南部に接する鈴鹿市、亀山市の2市からなる鈴鹿地区、合計5市5町からなっています。総面積は1,108.60平方キロメートルで県土の19.2%を、人口は約83万6千人で県総人口の45.3%を占めています。

西部は滋賀県に境を接して鈴鹿山脈（海拔800～1,200m）が連なり、鈴鹿国立公園として雄大な自然景観を展開するとともに、鈴鹿山麓から伊勢湾に至る丘陵地には茶・花木・野菜等の畑作地帯が広がっています。

東部は伊勢湾に面し、広大な水田地帯を形成しています。鈴鹿山脈から発する諸河川（員弁川、朝明川、内部川、鈴鹿川等）の流域は伊勢湾に向かって緩斜面で展開する伊勢平野を生成し、水田地帯が広がっています。

気象は比較的温暖で東海型に属しており、四日市市における平均気温は15.1℃、年間降水量は1,770mm（統計期間：平成7年～26年）となっています。一方、鈴鹿山脈は四季を通じて平野部より低温であり、冬季は山越気流の風下強風域になり、いわゆる「鈴鹿おろし」のため降雪のみならず時雨や氷雨に見舞われることもあります。

当事務所は、森林・林業部門については北勢地域全域を所管していますが、農業部門については、四日市市、鈴鹿市、亀山市及び三重郡を所管しています。

(2) 農業・農村の現状

管内の耕地面積は14,212haであり、そのうち水田9,707ha(68%)、畑・樹園地4,505ha(32%)となっており、県内耕地面積の約23%を占めています。当地域は、県内で製造業が最も盛んな地域であり、また農外に職を求めることが比較的容易な地域でもあること等から、兼業農家の割合が約8割と高く、高齢化も進んでいます。

しかし、管内の農業は、東側の伊勢湾沿岸から広がる水田における水稻、麦、大豆の生産を始め、トマト、イチゴ、花きの施設園芸、牛、豚、鶏の畜産、西側の丘陵地帯では、茶、花きに加えて、小規模ながら梨の産地も形成され、多種多様な農業生産が行われています。近年は、この多様な農業生産と消費者との距離が近い利点を生かし、農産物直売施設を中心とした少量多品目な野菜等の生産も活発となっています。

その中でも、茶については、伊勢茶の主産地として、「かぶせ茶」を中心に高品質な茶を生産しています。生産管理作業の機械化と加工施設の統廃合により大規模経営体も出現していますが、経営者の高齢化に伴い、さらなる担い手農家への茶園集積と老朽化した防霜ファン及び加工施設の対策が課題となっています。

また、花木の生産は、県内の約8割を占めています。かつては公共事業向けに生産が拡大していた「つつじ類」も、公共需要の減少により価格の低迷が長く続いています。そのため、近年は一般消費者向けに地被植物やコンテナプランツ等の多様な品目生産へシフトしています。

一方、鈴鹿山麓の中山間地域では、耕作放棄地の増加と共に近年野生鳥獣による農林業への被害が増加しています。その中で、棚田100選に選出された美しい景観をもつ坂本棚田等については、隣接する湯の山温泉や関宿等の観光資源との連携等により、適正に管理されていくことが期待されています。

(3) 農業農村整備事業の現状

(1) 農業基盤の整備状況

当管内は、耕地面積14,200ha余りを有していますが、生産性の向上を図るため、区画整理（ほ場整備）を推進し、狭隘な農地の大区画化を図ってきました。

中でも、要整備面積（整備が必要とされる耕地の面積）は12,000ha弱ですが、昨年度までに7,100ha余りが整備され、整備進捗率は59.9%を推移しています。しかしながら、未だ県内平均の整備率82.7%を大きく下回っている状況にあり、特に最近10ヶ年間の整備面積は、150ha余りに留まっています。

四日市市から鈴鹿市にかけての東部低平地の水田地帯は、大部分が整備されましたが、西部丘陵地から山麓に掛けて広がる茶園と花木を中心とした畑地帯は、未整備のまま残されています。

(2) 各種事業の推進状況

【県営事業】

高度水利機能確保基盤整備事業は、鈴鹿市沿岸部に広がる水田地帯約2,000haを事業地区として実施された県営かんがい排水事業（H20年度更新工事が完了）の末端用水事業として平成14年度に1期地区に着手し、平成26年度現在、6期地区まで進むとともに、8期地区を平成27年度から着手し、全体の65%が完成しています。また、平成23年度からほ場の大区画化を図る区画整理を鈴鹿市稲生地区で実施しています。

基幹農業水利施設ストックマネジメント事業は、三重郡菰野町音羽から下村地内において、平成25年度から農業用用水施設の部分的な更新を実施しています。

県営ため池等整備事業〔農業用河川工作物応急対策 大規模〕は鈴鹿市甲斐町の一級河川鈴鹿川に設置された鈴鹿川第2頭首工の施設更新を平成27年度から実施しています。

【団体営事業】

集落排水整備促進事業における、管内の整備状況は、鈴鹿・亀山地内で2地区を実施しています。

(3) 多面的機能支払交付金事業

農業の多面的機能の維持・発揮のための地域活動等は、平成27年6月末現在県内の27市町において627団体が24,179haで実施し、当管内においても5市町102団体が4,793haで活動をしています。

今年度も活動組織の質的向上をはかり、農業・農村地域の多面的機能を発揮させるために必要な支援を行います。

(4) 森林・林業の現状

管内の森林面積は40,055haで、森林率は36%となっています。このうち、民有林は37,984haで森林全体の95%を占めています。

民有林のうち、18,735haが人工林で、人工林率は49%と県平均人工林率62%を大きく下回っています。また、民有林の蓄積は5,702千 m^3 で、1ha当たり蓄積は150 m^3 と、県平均の208 m^3 を下回っています。

(1) 員弁川、三滝川流域

下流に桑名市、四日市市が発達し、名古屋圏に近いこともあり、流域全体が都市近郊林の性格を持っています。

また、都市化により、住宅団地、事業場などに転用される森林も多く、地味が劣ることもあり、人工林率は37%と低く、天然広葉樹林が多く残されています。

所有形態は、かつての入会集団の系譜を持つ共有林が多く、分割されて個人所有となった森林は総じて零細規模です。加えて、他産業への就業機会に恵まれているため、林地は経営目的ではなく、資産として保有している林家が大部分です。

地質は、基石が砂岩や花崗岩で、堆積した土壌は侵食を受けやすく、中下流域が都市化されていることもあり、木材生産よりも環境保全や災害防止面に強い期待がかけられています。

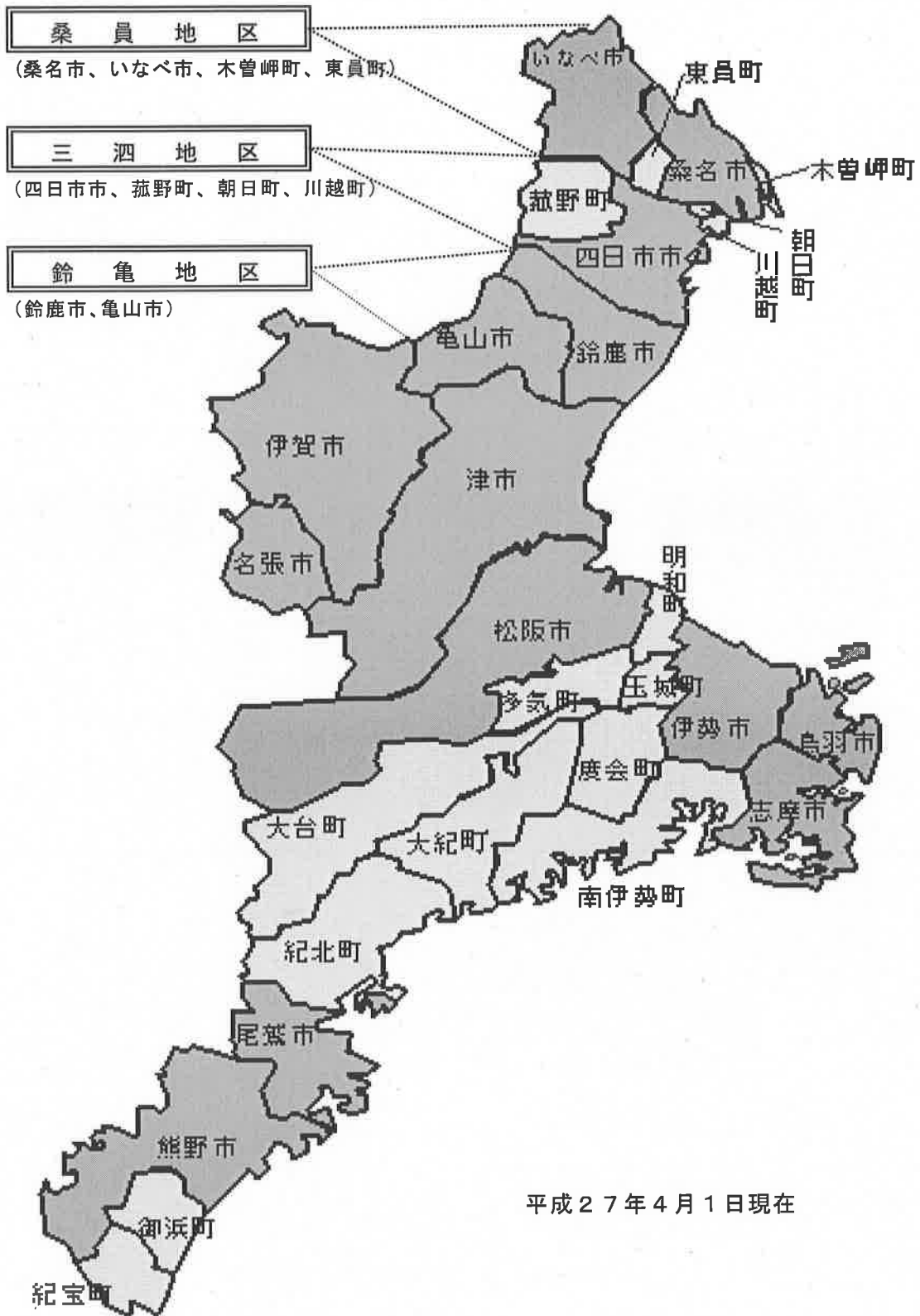
(2) 鈴鹿川流域

本地域は、人工林率が61%と高く、森林資源が成熟しつつあります。

亀山市関町を中心とする上流域に古くからの林業地があり、林業産地としての規模は小さいものの、集約化施業や高性能林業機械の導入による低コスト化に向けた取組も始まっており、木製品の販売や森林総合利用などの経済事業も行われており、素材市場、製材工場も含めた林業産地を形成しています。

今後も引き続き森林施業の集約化を図り、素材の安定的な供給体制の整備に向けた取り組みが課題となっています。

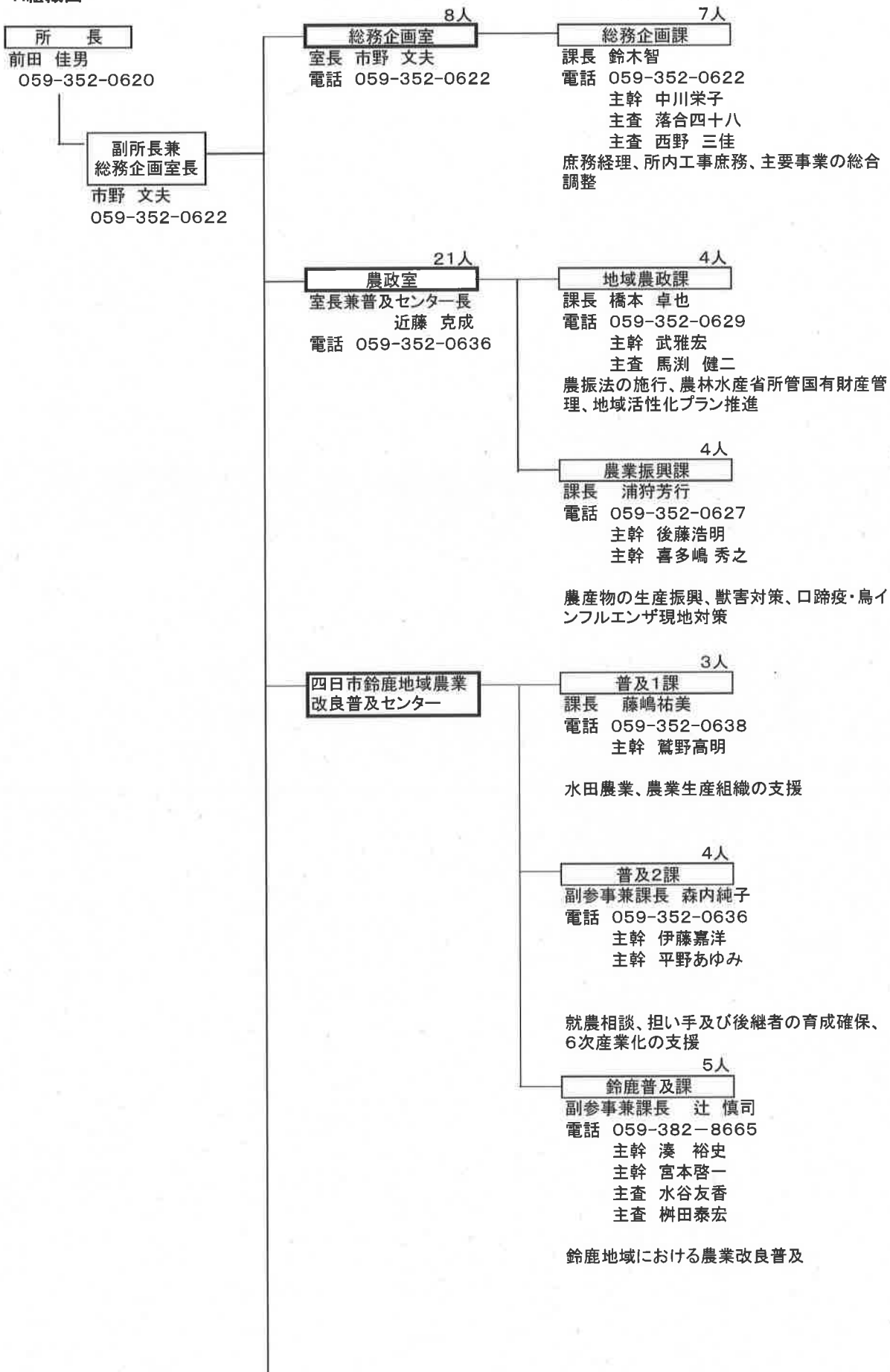
(5) 区域図

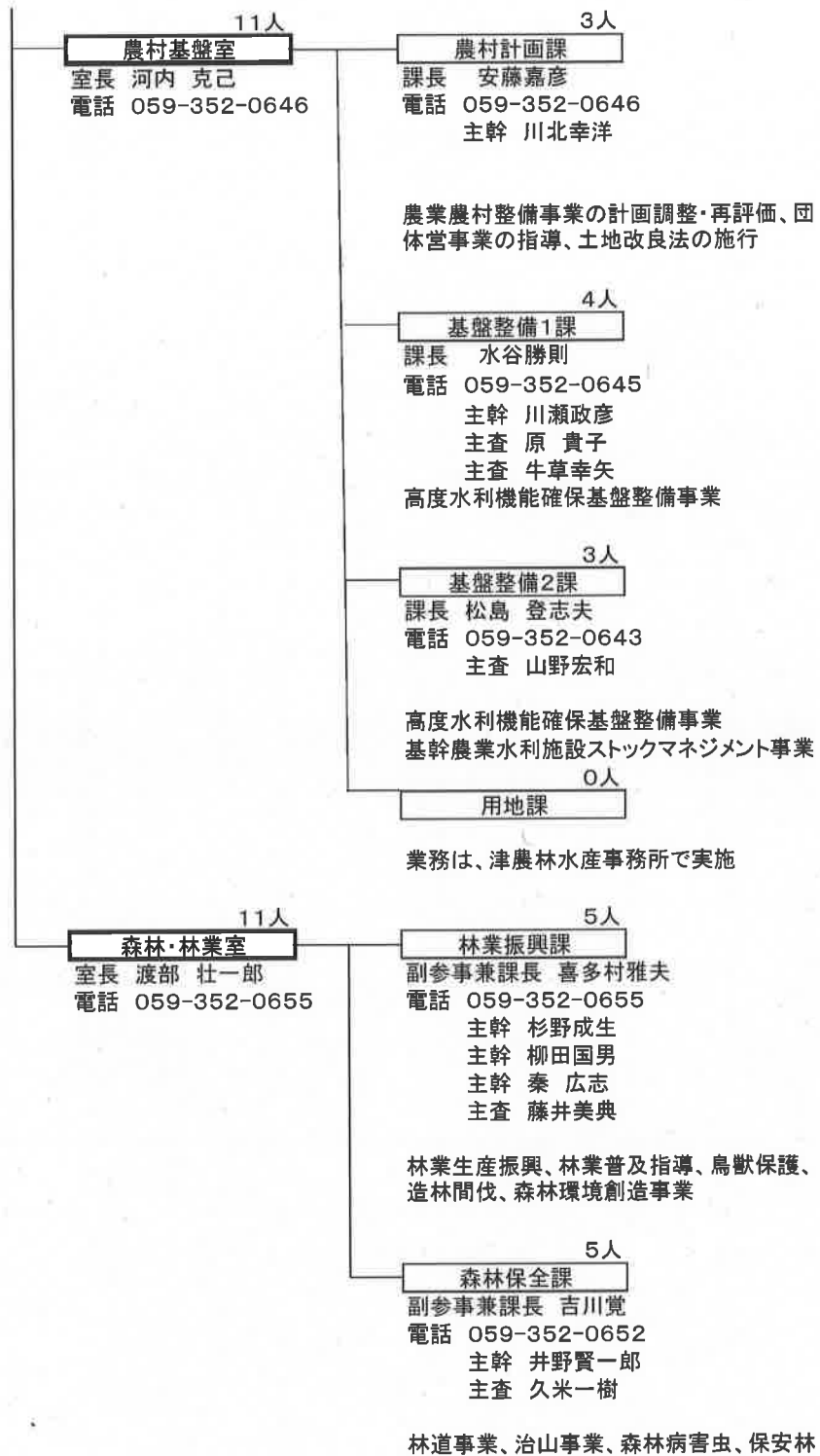


II 機 構

四日市農林事務所 (平成27年4月1日現在)

1.組織図





職 員	52名(うち育休者2名)
嘱 託 員	4名
業務補助職員	6名
現 在 員	62名

Ⅲ 分 掌 事 務

Ⅲ 分掌事務

1 総務企画室

総務企画課

- ア 公印の管守に関する事
- イ 情報公開事務に関する事（窓口事務）
- ウ 文書の処理及び保存に関する事
- エ 職員の身分及び服務に関する事
- オ 財産の管理に関する事
- カ 予算及び経理に関する事
- キ 工事の入札及び請負、その他契約に関する事
- ク 監査及び会計検査に関する事（窓口事務）
- ケ 人権啓発に関する事
- コ 栄典に関する事
- サ 所内の広報及び広聴に関する事
- シ 三重県地域産業振興条例に基づく振興方策に関する事
- ス その他他課の所管に属さない事

2 農政室

(1) 地域農政課

- ア 農業振興地域の整備に関する法律の施行に関する事
- イ 農地法（4・5条を除く）及び遊休農地に関する事
- ウ 農業経営基盤強化促進法の施行に関する事
- エ 地域活性化プランの実施に関する事
- オ 人・農地プランの実施に関する事
- カ 農用地の利用集積に関する事
- キ 青年就農給付金（経営開始型）に関する事
- ク 国有財産法の施行に関する事（農林水産省所管国有財産に係るものに限る）
- ケ 砂利採取法の施行に関する事（農地に係るものに限る）
- コ 市民農園の整備に関する事
- サ 農業委員会法の施行に関する事
- シ 中山間地域対策に関する事（山村振興法、特定農山村法等）
- ス 都市と農山漁村地域の交流促進に関する事
- セ 農村地域工業等導入促進法の施行に関する事

(2) 農業振興課

- ア 農畜産物の生産振興及び流通に関する事
- イ 強い農業づくり交付金に関する事
- ウ 米政策関連施策の推進に関する事
- エ 主要農作物の種子に関する事
- オ 環境保全型農業の推進に関する事
- カ 家畜排せつ物法に関する事
- キ 家畜伝染病に関する事
- ク 農業機械及び農業生産資材に関する事
- ケ 農薬取締法及び肥料取締法に関する事

- コ 鳥獣害対策に関する事
- サ 農業制度資金に関する事
- シ 経営体育成支援事業に関する事
- ス 食の安全安心に関する事
- セ 地産地消及び食育の推進に関する事
- ソ 米トレーサビリティ法に関する事
- タ 食品表示法に関する事
- チ 6次産業化及び農商工連携に関する事
- ツ 農業協同組合法及び農業災害補償法に関する事
- テ 地方卸売市場及び小規模卸売市場に関する事

3 四日市鈴鹿地域農業改良普及センター

(1) 普及1課

- ア 水田農業に関する専門技術の指導に関する事
- イ 集落営農の推進に関する事
- ウ 展示ほ・現地試験に関する事
- エ 病虫害発生予察情報に関する事
- オ 環境保全型農業の推進に関する事
- カ 三重の農産物安全・安心GAP普及実践事業に関する事
- キ 鳥獣害対策に関する事
- ク 水稻・麦・大豆の採種に関する事

(2) 普及2課

- ア 野菜に関する専門技術指導に関する事
- イ 担い手及び後継者の確保・育成に関する事
- ウ 就農相談に関する事
- エ 認定農業者の育成対策に関する事
- オ 指導農業士・青年農業士・農村女性アドバイザーに関する事
- カ 経営体の育成に関する事
- キ 農村の男女共同参画に係る指導及び助言に関する事
- ク 農業の制度資金（指導）に関する事

(3) 鈴鹿普及課

- ア 鈴鹿地域の農業改良普及（技術普及・経営普及）に関する事
- イ 集落営農の推進に関する事

4 農村基盤室

(1) 農村計画課

- ア 農業農村整備事業の新規に関する業務
- イ 基盤整備促進事業に関する業務
- ウ 団体営農業集落排水整備促進事業に関する業務
- エ 多面的機能支払交付金に関する業務
- オ 県単土地基盤整備事業に関する業務
- カ 災害復旧事業に関する業務
- キ 土地改良法の手続きに関する業務

- ク 土地改良区の運営にかかる指導及び助言に関する事
- (2) 基盤整備1課
 - ア 高度水利機能確保基盤整備事業(鈴鹿川沿岸地区)に関する業務
- (3) 基盤整備2課
 - ア 高度水利機能確保基盤整備事業(稲生地区)に関する業務
 - イ 基幹農業水利施設ストックマネジメント事業に関する業務
 - ウ 県営ため池等整備事業〔農業用河川工作物応急対策 大規模〕に関する業務
 - エ 国土調査事業(地籍調査)に関する業務
- (4) 用地課(津農林水産事務所本務)
 - ア 県営事業に係る用地取得、損失補償に関する事
 - イ 土地改良財産の管理及び処分に関する事
 - ウ 過年度未登記に関する事

5 森林・林業室

- (1) 林業振興課
 - ア 地域森林計画・市町村森林計画・森林施業計画に関する事
 - イ 森林普及指導・担い手育成に関する事
 - ウ 県行造林に関する事
 - エ 林産物・特用林産物の生産振興及び流通に関する事
 - オ 森林組合の指導に関する事
 - カ 狩猟・鳥獣保護に関する事
 - キ 野生生物保護に関する事
 - ク 緑化推進に関する事
 - ケ 自然公園許認可に関する事
 - コ 里地・里山に関する事
 - サ 森林ボランティア(企業の森)に関する事
 - シ 造林・間伐に関する事
 - ス 森林環境創造事業に関する事
 - セ 森林税に関する事
- (2) 森林保全課
 - ア 林道事業・林道関係の災害復旧に関する事
 - イ 保安林に関する事
 - ウ 治山事業の設計及び監督に関する事
 - エ 森林病虫害に関する事
 - オ 自然公園等施設整備事業に関する事

IV 事業等の概要

《農業部門》

IV 事業等の概要

<農業部門>

1 農業委員会等助成事業

農業委員会における事業活動の強化と運営の適正化を図るため、組織関係費及び業務費等を、市町を通じて助成します。

* 平成26年度実績	農業委員会交付金	19,465,000円
	機構集積支援事業費補助金	3,869,000円
	農地台帳システム整備事業費補助金	13,844,700円
* 平成27年度計画	農業委員会交付金	管内6市町
	機構集積支援事業費補助金	四日市市、鈴鹿市
	農地台帳システム整備事業費補助金	未定

平成26年度実績内訳

単位：千円

	四日市市	鈴鹿市	亀山市	菰野町	朝日町	川越町
交付金(※1)	5,128	6,108	2,615	2,977	1,339	1,298
補助金(※2)	756	2,377	—	736	—	—
補助金(※3)	4,305	3,992	1,468	1,284	1,713	1,080

2 農村地域計画総合推進事業

「農業振興地域の整備に関する法律」に基づき、地域の農業振興を総合的に推進するため、市町が定める農業振興地域整備計画の適切な管理ができるよう支援します。

* 平成26年度整備計画変更実績

整備計画変更内容	四日市市	鈴鹿市	亀山市	菰野町
情勢の推移による変更	2回	2回	—	2回
基礎調査による変更	—	—	○	○

3 農林水産省所管国有財産管理事業

旧自作農創設特別措置法及び農地法に基づき国が取得した農地や開拓財産の管理を行うとともに、農地又は開拓が不相当と認められる財産の売り払い等処分を促進します。

* 平成26年度実績	事務取扱交付金	四日市市	80千円
* 平成27年度計画	事務取扱交付金	四日市市	未定

*自作農財産一覧

(面積：m²)

	国有農地						開拓財産	
	貸付地		未貸付		計			
	件数	面積	件数	面積	件数	面積	地区数	管理面積
四日市市	2	1,675	6	2,663	8	4,338	8	61,923
鈴鹿市	0	0	0	0	0	0	12	78,928
亀山市	5	655	6	889	11	1,544	3	12,029
菰野町	0	0	5	6,317	5	6,317	4	5,228
計	7	2,330	17	9,869	24	12,199 (24筆)	27	158,108 (571筆)

*平成26年度境界立会実績 9件

4 中山間地域等直接支払事業

農地の多面的機能を確保するという観点から、生産条件の不利性を直接的に補正するため、条件格差の範囲内の一定額を農地耕作者に直接支払います。

* 平成26年度実績 実施地区 亀山市 17地区 面積 722,634m²
 事業実施主体 亀山市
 事業費 10,187,892円
 交付金(国費・県費) 7,640,910円(うち国費 5,093,943円)

* 平成27年度計画 実施地区 亀山市、菰野町

5 地域活性化プランの策定及び実践支援

県条例による地域活性化プラン策定数の目標及び実績

年 度	H23	H24	H25	H26	H27	累 計
目標プラン数(四日市管内)	10	10	10	9	9	48
実績プラン数(")	8	13	10	9	—	40
目標プラン数(県全体)	53	53	50	47	47	250
実績プラン数(")	52	61	54	51	—	218

6 人・農地プランの策定支援

H26「人・農地プラン」進捗状況						
市町村名	プラン進捗状況（H27年3月末現在）					備考
	作成市町数	プラン作成済地区数	プラン作成済地区名	H25年度末作成地区数	プラン作成範囲	
四日市市	1	27	大鐘町、采女町、羽津、貝家町、市場町、南小松町、水沢、保々、下野、八郷、海蔵、三重、県、神前、四郷、川島、桜、小山田、北小松、波木、小古曾、南河原田、小倉、南川、北五味塚、北一色、本郷	24	地区単位	
菰野町	1	5	菰野、鶴川原、竹永、朝上、千種	5	旧村単位	
朝日町	1	1	朝日町	1	町全域	
川越町	1	1	川越町	1	町全域	
鈴鹿市	1	15	国府、庄野、牧田、石薬師、一ノ宮、合川、井田川、久間田、椿、深伊沢、鈴峰、庄内、加佐登、玉垣、市全域	13	数集落単位、市全域	
亀山市	1	3	平尾、小川町今里、市全域	2	市全域	
合計	6	52	—	46	—	

7 新規就農者総合支援事業費補助金

人・農地プランに位置づけられた中心となる経営体（新規就農者）に対して、農業経営を初めて経営が安定するまで（最長5年間）給付金（補助金）を給付して新規就農者を支援します。

*平成26年度実績

青年就農給付金（経営開始型）

四日市市	12名	20,250千円
鈴鹿市	12名	25,875千円
亀山市	2名	6,000千円
菰野町	2名	4,500千円
計	28名	56,625千円

*平成27年度計画

四日市市、鈴鹿市、亀山市、菰野町

8 地域農政推進対策事業費補助金

集落説明会、人・農地プラン検討会等の市町が実施する人・農地プランの作成と見直しを支援するとともに地域の中心となる経営体の育成確保のため集落営農組織化や法人化を進めます。

また、農地中間管理機構に農地を貸し付けた個人等を支援し農地中間管理事業を活用した人・農地プランに位置づけられた中心となる経営体等への農地集積・集約を加速化します。

① 人・農地問題解決加速化支援事業

*平成26年度補助金実績

人・農地プランの見直し支援等事業 亀山市：100,000円

農業経営の法人化等支援事業 菰野町：300,000円

*平成27年度補助金計画

亀山市（予定）

② 機構集積協力金交付事業

*平成26年度補助金実績

経営転換協力金 菰野町：800,000円

*平成27年度補助金計画

四日市市、鈴鹿市、菰野町、朝日町（予定）

9 農業振興方向

食の安全・安心に対する消費者の関心が高まる中で、農業従事者の高齢化の進行や担い手不足、さらには農産物価格の低迷などによる農業生産の活力低下等が懸念されています。このような状況に対応するため、食料自給力の向上に向けた取組を進めるとともに、高品質で安全安心な農産物を安定的に供給することにより、消費者から支持され、また、6次産業化や農商工連携により農産物の高付加価値化を図り、「もうかる農業」への転換を進め、管内農業の持続的な発展を図ります。

(1) 多様な担い手の確保・育成

ア 人・農地プランの策定活動を通じて、地域における徹底した話し合いにより、次代を担う担い手の確保を図るとともに、土地利用調整システムの確立により農地の流動化等を促進し、担い手の育成を図ります。

- イ 国の就農支援補助制度を有効に活用した新規就農者の就農準備期間や就農当初の経営確立を支援します。
- ウ 次世代を支える元気な担い手確保のため、企業的経営体の確保・育成を図るとともに、関係機関との連携により、指導農業士、青年農業士等（就農サポートリーダー）の協力のもと、新規就農希望者や農業参入企業、障がい者等を担い手として幅広く新規就農者の確保を図ります。
- エ 農村女性を重要な担い手として位置づけ、農業経営や地域づくりの活動に積極的に参画できる環境づくりを進め、経営体のパートナーとして育成を図ります。

(2) 地域農業の構造再編

- ア 地域活性化プランの策定を通じて、地域資源の洗い出しを行い、その資源を有効に活用した生産構造への転換を進め地域の活性化を図ります。
- イ 経営所得安定対策を活用して、麦、大豆等の戦略作物の作付拡大を推進することにより水田利用の高度化を図ります。
- ウ 伊勢茶の主要産地を形成している茶については、乗用管理機の導入等により栽培管理の効率化を進めるとともに、老朽化した製茶施設の統廃合を進め、加工コストの低減、品質向上を図ります。
- エ 近年、販売価格が低迷している花木類については、掘り取り出荷から周年出荷が可能なコンテナ栽培化を推進するとともに、経営の強化のための複合作物としてネギ、白菜等の導入を図ります。
- オ 耕作放棄地対策、獣害対策に取り組み農地の有効利用を図るとともに、中山間地域においては直接支払対策による優良農地の確保を図ります。

(3) 地産地消、食育推進支援

地産地消運動や食育を通じて、地域で生産される農産物への消費者の支持を高めるとともに、食品関連事業者との連携による6次産業化や農商工連携を図ることにより、農産物の高付加価値化を進め、もうかる農業経営の確立を図ります。

(4) 環境保全型農業の推進

化学肥料や農薬の投入量を削減した栽培ほの設置や「人と自然にやさしいみえの安心食材表示制度」への登録推進等により、環境保全型農業の普及を進め、農業生産活動における環境への負荷の軽減を図ります。

10 普及事業の概要

事業名	事業の目的	事業実施概要	事業年度	実施地域
農業経営体育成普及事業	経営感覚に優れた経営体の育成、担い手農業者の育成確保、産地育成指導等を行うとともに、普及指導員の資質向上を図る	・普及活動基本計画等に基づく担い手農業者支援 ・調査研究の実施 ・国及び県で実施する研修への派遣	H24～	管内全域
集落営農組織企業化支援事業	集落営農組織が経営を円滑に継承し、地域の水田営農を維持・発展させることができるよう、経営管理の向上と法人化を推進する	・集落営農の新規確立及び法人化等のグレードアップ支援 ・農業の安定的システム確立等	H23～	管内全域
新規就農者総合支援事業	農業者の高齢化などにもなう担い手の不足が深刻化するなか、新規就農者の拡大のため、国の支援制度を活用し、就農意欲の喚起と就農後の定着を図る	・就農前の研修段階での給付（準備型）の支援 ・経営の不安定な就農初期段階での給付（経営開始型）の支援	H24～	管内全域
獣害につよい地域づくり推進事業	地域ぐるみで獣害防止対策に取り組む地区・集落を育成し、獣類による農林作物の被害軽減を図り、農林業者が安心して農林産物を生産できるような体制及び地域づくりを総合的に進める	・獣害に強いモデル集落の育成 ・研修会の開催等による市町・地域への支援	H21～	管内全域
新規就農者技術・経営力向上支援拠点整備事業	県内外からUIJターンにより新規就農を志す方々に三重県を就農地として選択してもらうため、市町と連携を図りつつ、多様な就農形態に対応する支援を行う。	・就農5年目までの新規就農者を対象とした高度な支援・連携活動 ・農業技術の習得のための研修会の開催	H27～	管内全域

11 水田農業構造改革対策関係

農業経営が、農業従事者の減少・高齢化、農産物価格の低迷などにより大変厳しい状況にあるなかで、所得を補償することにより農業経営の安定と国内生産力の確保を図り、もって食料自給率の向上と農業の多面的機能を維持することを目的とする経営所得安定対策制度が実施されました。

この制度の活用等により米の需要量に基づく生産調整や麦・大豆等の生産推進により水田利用の高度化を図ります。

【米の需要に関する情報】

地域農業 再生協議 会	平成26年産			平成27年産		
	生産目標 数量	水稲作付 配分面積	水稲作付 面積	生産目標 数量	水稲作付 配分面積	前年比
	(玄米 t)	(ha)	(ha)	(玄米 t)	(ha)	(ha)
四日市市	8,750	1,785	-29	8,593	1,749	-36
鈴鹿市	13,457	2,642	-56	13,151	2,586	-56
亀山市	4,031	852	-25	3,906	827	-25
菰野町	4,450	932	-13	4,396	917	-15
朝日町	340	72	-1	335	71	-1
川越町	342	72	-2	330	69	-3
計	31,370	6,355	-126	30,711	6,219	-136

【直接支払制度推進事業】（国補）

経営安定対策制度の運営に必要な推進活動や、要件確認など地域が主体となる推進活動に対して支援を行います。

平成26年度実績

(単位：円)

市 町	事業費	補助金
四日市市	4,673,544	4,673,544
鈴鹿市	7,600,000	7,600,000
亀山市	2,930,000	2,930,000
菰野町	1,150,000	1,150,000
朝日町	221,000	221,000
川越町	121,137	121,137
計	16,695,681	16,695,681

12 米、麦、大豆に係る対策

米、麦、大豆の需要に応じた生産を進めるため、優良種子の確保や品質向上対策などに取組みます。

ア 優良種子確保対策

平成26年産採種ほ指定実績

種子名	種子場	面積 (単位 a)	数量 (単位 kg)	品 種
水 稻	鈴 鹿 市	149	5,900	コシヒカリ
	菰 野 町	1,710	58,160	コシヒカリ、あゆみもち
	計	1,859	64,060	
小 麦	四日市市	2,502	64,140	あやひかり
	鈴 鹿 市	764	23,070	あやひかり、ニシノカオリ
	計	3,266	87,210	
大 豆	菰 野 町	749	9,600	フクユタカ、すずおとめ

イ 品質向上対策

(ア) 平成26年度三重県麦作共励会

三重県農業協同組合中央会会長賞 菰野町 松岡 良成 氏

三重県米麦協会会長賞 鈴鹿市 津賀宮農組合

(イ) 平成26年度三重県大豆経営改善共励会

三重県知事賞 鈴鹿市 鈴木 繁雄 氏

三重県農業会議会長賞 四日市市 小杉農家組合

13 鳥獣被害防止総合対策事業（国補）

獣害対策を進める地域の体制づくり、追払い、捕獲、侵入防止柵の設置等、獣害対策の取組みを支援することにより農作物への被害軽減に取り組めます。

平成26年度実績

(単位：円)

市 町	事業主体	事業内容	事業費	補助金
四日市市	四日市市鳥獣被害防止総合対策事業推進協議会	地域研修会、捕獲檻	1,104,000	702,000
鈴 鹿 市	鈴鹿市鳥獣被害防止対策協議会	追払い活動、サル移動情報委託調査、放任果樹伐採	2,013,000	2,000,000
亀 山 市	亀山市鳥獣被害防止対策推進協議会	サル移動情報委託調査、捕獲檻、地域研修会	1,493,954	1,050,000
菰 野 町	菰野町鳥獣被害防止総合対策協議会	大型捕獲檻、有害鳥獣捕獲、サル移動情報機器、猟友会へのパトロール業務委託	3,400,000	2,200,000
計			8,010,954	5,952,000

14 鳥獣被害防止緊急捕獲等対策事業（国補）

野生鳥獣による被害の深刻化・広域化に対応するため、捕獲活動にかかる経費を支援し捕獲頭数の拡大を図ります。

平成26年度実績 (単位：円)

市 町	事業主体	事業内容	事業費	補助金
四日市市	四日市市鳥獣被害防止総合対策事業推進協議会	ニホンザル、ニホンジカ、イノシシの捕獲	1,860,000	1,860,000
鈴鹿市	鈴鹿市鳥獣被害防止対策協議会	ニホンザル、ニホンジカ、イノシシの捕獲	424,000	424,000
亀山市	亀山市	ニホンザル、ニホンジカ、イノシシの捕獲	1,624,000	1,624,000
菰野町	菰野町鳥獣被害防止総合対策協議会	ニホンザル、ニホンジカ、イノシシの捕獲	1,904,000	1,904,000
計			5,812,000	5,812,000

15 獣害対策に取り組む集落支援事業（県単）

追払い等の活動や獣害対策の展開を支える人材育成を支援し、地域住民の積極的な参加による獣害対策に取り組む集落づくりを進めます。

平成26年度実績 (単位：円)

市 町	事業主体	事業内容	事業費	補助金
四日市市	四日市市鳥獣被害防止総合対策事業推進協議会	追払い活動、地域研修会	795,200	396,000
亀山市	亀山市鳥獣被害防止対策推進協議会	追払い活動、地域研修会	214,000	107,000
菰野町	菰野町鳥獣被害防止総合対策協議会	追払い活動、地域研修会	272,000	91,000
計			1,281,200	594,000

16 地域捕獲力強化促進事業（県単）

地域が行っている広域・共同での捕獲活動を支援することで、総合的に有害鳥獣捕獲を実施し、農林水産物への被害の軽減を進めます。

平成26年度実績

（単位：円）

市 町	事業主体	事業内容	事業費	補助金
菰野町	菰野町鳥獣害防止 総合対策協議会	大型捕獲檻運用経費	195,000	97,500

17 環境保全型農業直接支援対策

地球温暖化の防止及び生態系の保全を進めるため、化学農薬や化成窒素肥料の低減、土づくりの取組みなどを行なう環境保全型農業に対して、国が直接支払う交付金にあわせて支援することによって、地球環境にやさしい農業の実践を推進します。

平成26年度実績 環境保全型農業直接支払い交付金（県単）

市 町	件数	面積	交付金（県+市）	うち県費
	(件)	(a)	(円)	(円)
四日市市	7	1,925	770,000	385,000
鈴鹿市	2	158	63,200	31,600
菰野町	17	8,504	1,700,800	850,400
計	26	10,587	2,534,000	1,267,000

18 伊勢茶産地活性化支援対策事業（県単）

近年の販売単価の低下やリーフ茶離れが進むなか、消費地が求める特徴ある品質の良い茶を需要に応じて生産する仕組みの構築、生産体制の整備や新技術の導入等と合わせて、茶品評会への出品を通じて産地の活性化を図ります。

第68回全国お茶まつり（期日 平成26年11月1日～2日 場所 宮崎県）

第67回関西茶業振興大会（期日 平成26年10月26日 場所 滋賀県）

19 経営体育成支援事業（国補）

人・農地プランに位置付けられた地域の中心となる経営体等に対して、市町が行う農業機械等の導入支援へ補助し、経営体等の経営改善・発展を図ります。

平成26年度実績

単位：円

事業主体	事業内容	事業費	負担区分		
			県補助金	融資	自己負担
四日市市	米色彩選別機 1台	2,550,969	765,000	1,780,000	5,969
	コンバイン 1台	13,700,000	2,955,000	10,000,000	745,000
	小型乗用茶摘採機 1台	3,099,000	853,000	2,240,000	6,000
	小計	19,349,969	4,573,000	14,020,000	756,969
鈴鹿市	トラクター 1台	5,349,000	1,334,000	4,000,000	15,000
亀山市	区画整理 4.3ha	18,360,000	9,000,000	4,500,000	4,860,000
計		43,058,969	14,907,000	22,520,000	5,631,969

※亀山市の負担区分の融資欄の金額は市からの補助金

20 畜産収益力強化対策

地域ぐるみで畜産の収益力の向上を図るため、畜産クラスター計画に定める取り組みを支援します。

畜産クラスター計画

地域	協議会の名称	認定日	構成員	取組内容
四日市市	四日市市畜産クラスター協議会（耕畜連携部門）	H27.3.6	畜産農家、耕種農家、市、JA	<ul style="list-style-type: none"> ・耕畜連携による自給飼料生産の拡大 ・エコフィード給与の効率化 ・分娩時監視の効率化
四日市市	四日市市畜産クラスター協議会（畜産環境部門）	H27.3.18	畜産農家、耕種農家、市、JA	<ul style="list-style-type: none"> ・畜産環境問題の改善 ・高品質堆肥の生産拡大 ・飼養頭数の拡大
鈴鹿市	大内山酪農鈴鹿クラスター協議会	H27.3.3	畜産農家、耕種農家、酪農協	<ul style="list-style-type: none"> ・耕畜連携による稲わら等の確保 ・牛舎環境の改善
鈴鹿市	くぼた鶏卵クラスター協議会	H27.3.3	畜産農家、流通業者、飼料業者、団体	<ul style="list-style-type: none"> ・集卵、選卵及び出荷作業の効率化 ・直売の拡大
鈴鹿市	鈴鹿山麓酪農耕種連携推進協議会	H27.3.6	畜産農家、耕種農家、酪農協	<ul style="list-style-type: none"> ・耕畜連携による自給飼料生産の拡大 ・自給飼料給与体系の確立
鈴鹿市	鈴鹿養豚クラスター協議会	H27.3.18	畜産農家、耕種農家、飼料業者、団体	<ul style="list-style-type: none"> ・畜産環境問題の改善 ・高品質堆肥の生産拡大 ・飼養頭数の拡大

21 高病原性鳥インフルエンザ対策

平成22年度に県内2か所で発生した高病原性鳥インフルエンザへの防疫対策を踏まえ、関係機関が参加した研修会の開催等により、発生時には関係機関が連携を密にして的確・迅速な対応ができるよう備えます。

22 食の安全安心確保対策

消費者が、安全な農産物を安心して購入することができるように、米トレーサビリティ法による産地情報の伝達、JAS法に基づく食品表示等の指導・監視を行います。

平成26年度指導・監視実績

(JAS法関係) : 直売施設等 40件

(米トレーサビリティ法関係) : 販売業者 12件、生産者 12件

23 農業資金関係

(1) 農業経営近代化資金融通事業

農業者等の資本装備の高度化、規模拡大による経営の近代化・合理化に資するため、系統農協、銀行が行う中長期かつ低利貸付に対し、利子補給を行い円滑な資金融通を図ります。

平成26年度利子補給承諾実績

件数	利子補給貸付承認額
60件	305,400千円

(2) 経営体育成総合融資制度 (スーパー総合資金制度)

経営感覚に優れた効率的・安定的な経営体の育成に資するため、農業経営強化促進法の農業経営改善計画等の認定を受けた農業者に、資金利用計画に即して規模拡大その他の経営展開に必要な長期資金「農業経営基盤強化資金 (スーパーL資金)」や、運転資金「農業経営改善促進資金 (スーパーS資金)」を融通にかかる計画を認定します。

- ・平成26年度計画認定件数 32件
 - うちスーパーS資金 14件
 - スーパーL資金 18件

24 農業農村整備事業概要

(単位：千円・%)

(1) 県営事業概要		平成26年度 まで	平成27年度	進捗	平成28年度 以降	着手 ～完工
1	高度水利機能確保基盤整備事業 (3地区)	1,500,900	<90,500> 168,280	40.5	2,588,320	H23～32
2	基幹農業水利施設ストックマネジメント 事業 (1地区)	77,200	85,900	49.2	168,700	H25～29
3	県営ため池等整備事業 〔農業用河川工作物応急対策 大規模〕 (1地区)	0	15,000	2.6	557,700	H27～30
計 (5地区)		1,578,100	<90,500> 269,180		3,314,720	
(2) 団体営事業概要		平成26年度 まで	平成27年度	進捗	平成28年度 以降	着手 ～完工
1	団体営農業集落排水整備促進事業 一般 (2地区)	2,466,814	251,692	100.0	6,494	H21～27
計 (2地区)		2,466,814	251,692		6,494	
(3) 県営・団体営合計 (1) + (2)		平成26年度 まで	平成27年度	進捗	平成28年度 以降	着手 ～完工
農業農村整備事業 (7地区) 合計		4,044,914	<90,500> 520,872		3,321,214	

※H27年度欄〈〉書きはH26年度繰越分で外数。今年度未定事業・前年度完了事業は除く

25 農業農村整備事業 (県営事業)

(1) 高度水利機能確保基盤整備事業

ア 事業目的

多様化、高度化する食糧需要に対応しつつ、地域農業の振興を推進するためには、耕地の汎用化を促進し地域の実態に即した畑作振興及び農用地の高度利用を図ります。このことから生産基盤と生活環境の一体的整備を行い、地域農業の中心となる効率的かつ安定的な経営体に農用地利用集積の促進を図ることが適当と認められる地域において実施します。

イ 事業区分

一般型、面的集積型、農業生産法人等育成型

ウ 採択基準

1. 受益面積が20ha以上。
2. その他の基準は実施しようとする型により採択要件が異なる。

エ 地区一覧表

(単位：千円)

地区名	受益面積 (ha)	全 体		平成26年度まで		平成27年度		進捗 (%)	平成28年度以降		着手 完工
		事業量	事業費	事業量	事業費	事業量	事業費		事業量	事業費	
鈴鹿川沿岸 6期 (一般型) (鈴鹿市)	222	農業用用水 L=31,320m 農道整備 L=1,560m	2,271,000	農業用用水 L=15,354m 農道舗装 L=1,053m	816,600	農業用用水 <811> L=3,000m	<65,800> 140,000	45.0	農業用用水 L=12,155m 農道整備 L=507m	1,248,600	H24 ~ H29
鈴鹿川沿岸 8期 (一般型) (鈴鹿市)	167	農業用用水 L=18,700m 農道整備 L=6,040m	1,090,000	—	—	測量設計 1式	18,280	1.7	農業用用水 L=18,700m 農道整備 L=6,040m	1,071,720	H27 ~ H32
稲生 (農業生 産法人等 育成型) (鈴鹿市)	514	区画整理 A=51.4ha	987,000	区画整理 A=49.9a	684,300	区画整理 <1式> 1式	<24,700> 10,000	72.8	区画整理 A=1.5ha	268,000	H23 ~ H30
計	3地区		4,348,000		1,500,900		<90,500> 168,280	40.5		2,588,320	

※ < >平成26年度繰越で外数

オ 負担区分

国 50% 県 27.5% 地元 22.5%

(2) 基幹農業水利施設ストックマネジメント事業

ア 事業目的

県営土地改良事業により造成された農業用排水施設等に関する機能保全を実施
します。

イ 採択基準

県営造成施設であること

ウ 地区一覧表

(単位：千円)

地区名	受益面積 (ha)	全 体		平成26年度まで		平成27年度		進捗 (%)	平成28年度以降		着手 完工
		事業量	事業費	事業量	事業費	事業量	事業費		事業量	事業費	
菰野 (菰野町)		用水路 補修工 一式	331,800	用水路 補修工 一式	77,200	用水路 補修工 一式	85,900	49.2	用水路 補修工 一式	168,700	H25 ～ H29
計	1地区		331,800		77,200		85,900	49.2		168,700	

エ 負担区分

国 50% 県 25% 地元 25%

(3) 県営ため池等整備事業〔農業用河川工作物応急対策 大規模〕

ア 事業目的

河道の整備されている区間に設置された農業用河川工作物の構造が不適當、又は不十分であるものについて、洪水高潮による災害を未然に防止するため、整備補強等の改善措置を行います。

イ 採択基準

総事業費10,000万円以上

ウ 地区一覧表

(単位：千円)

地区名	受益面積 (ha)	全 体		平成26年度まで		平成27年度		進捗 (%)	平成28年度以降		着手 完工
		事業量	事業費	事業量	事業費	事業量	事業費		事業量	事業費	
鈴鹿川第2 頭首工 (鈴鹿市)	1,369.3	洪水ゲート 5門 土砂ゲート 1門 取水ゲート 3門	572,000	—	—	測量設計 一式	15,000	2.6	洪水ゲート 5門 土砂ゲート 1門 取水ゲート 3門	557,000	H27 ～ H30
計	1地区		572,000		—		15,000	2.6		557,000	

エ 負担区分

国 55% 県 37% 地元 8%

26 農業農村整備事業（団体営事業）

（1）団体営農業集落排水整備促進事業

〔一般〕

ア 事業目的

生産性の高い農業の実現と活力ある農村社会の形成に資するため、58年度から創設されたもので農業用排水の水質保全、農業用排水施設の機能維持、又は農村生活環境の改善を図ることを目的とし、あわせて公共用水域の水質保全にも寄与するよう農業集落におけるし尿、生活雑排水等の汚水、汚泥又は雨水を処理する施設の整備を行うものです。

イ 採択基準

農業振興地域で主として連続した農業集落の地域であって、社会的・歴史的・地理的条件、土地利用及び水利用の状況、住民の日常生活圏、住民の意識等からみて一体と考えられる区域を対象とします。

事業の採択要件は

（ア）「農業集落排水整備計画」に基づき事業計画が策定されていること。

（イ）受益戸数がおおむね20戸以上で末端受益戸数が2戸以上

（ウ）模以下であること。（但し、下水道担当局と協議調整を了すればこの限りでない。）

（エ）対象とする汚水には、重金属等の有害物質を含むおそれのある工場排水等は含まない。

ウ 地域別事業費

〔一般〕

（単位：千円）

地区名	事業主体	全体		平成26年度まで		平成27年度		進捗	平成28年度以降		着手 完了
		事業量	事業費	事業量	事業費	事業量	事業費		事業量	事業費	
昼生	亀山市	処理施設 1ヶ所 管路工 L=16,025m	1,605,000	管路工 L=16,025m	1,588,506	処理施設1式 管路工1式	10,000	100.0	—	6,494	H21 ～ H27
三宅 徳居	鈴鹿市	処理施設 1ヶ所 管路工 L=10,726m	1,120,000	管路工 L=10,726m	878,308	処理施設1式 管路工1式	241,692	100.0	—	0	H23 ～ H27
小計	2地区		2,725,000		2,466,814		251,692			6,494	

※負担区分：国50%、地元50%

なお、県費助成は、翌年度に支援事業として、8.25%分助成する。

(2) 多面的機能支払交付金事業

A 事業目的

ア. 農業・農村地域は、国土の保全、水源のかん養、良好な景観形成等の多面的機能を有しています。このような多面的機能を発揮させるため、農地、農業用水路、農道等の地域資源の維持保全活動、生態系の保全活動、景観形成活動、農業用施設の長寿命化のための活動に取り組む地域の共同活動を支援します。（農地・水保全管理支払交付金から移行）

B 支援水準

ア. 農地維持支払

新規地区		継続地区	
・水田	3,000円/10a	水田	3,000円/10a
・畑	2,000円/10a	畑	2,000円/10a
・草地	250円/10a	草地	250円/10a

イ. 資源向上支払（共同活動）

新規地区		継続地区	
・水田	2,400円/10a	水田	1,800円/10a
・畑	1,440円/10a	畑	1,080円/10a
・草地	240円/10a	草地	180円/10a

ウ. 資源向上支払（長寿命化）

・水田	4,400円/10a
・畑	2,000円/10a
・草地	400円/10a

活動期間H26年度～H28年度（H27.6末時点でH27新規含む）

市町名	項目	地区数	協定面積	支援額（年間）
四日市市		51 地区	1,540ha	47,764 千円
鈴鹿市		21 地区	1,371ha	56,041 千円
亀山市		18 地区	489ha	13,812 千円
菰野町		11 地区	1,366ha	91,892 千円
朝日町		1 地区	27ha	601 千円
計		102 地区	4,793ha	210,111 千円

(3) 県単土地基盤整備事業

【小規模土地改良事業】 補助率の〔 〕は中山間地域

ア 事業目的

県費単独補助事業として国の助成措置要綱に該当しない地域において、重点的に実施を必要とする小団体の整備、他事業関連等を実施します。

イ 採択基準・県補助率

1地区事業費3,000千円以上（中山間地域は1,500千円以上）

関係農家数は原則として5戸以上

(ア) 水路 排水機：受益面積2ha以上10ha未満 補助率35〔40〕%以内

(イ) 用水路 用水機（2ha以上）、区画整理(2ha~5ha)、暗梁排水(10ha未満)、畑地かんがい(2ha~10ha) 補助率30〔40〕%以内

(ウ) 農道整備（農道舗装・農道橋を含む）：受益面積は2ha以上10ha未満で、かつ全巾員が2.5m以上とする。 補助率35〔45〕%以内

(エ) ため池保全：受益面積が2ha（地震関連地域は1ha）以上10ha未満。補助率35〔45〕%以内

(4) 国土調査事業（地籍調査）

ア 事業目的

国土開発、保全利用の高度化に資すると共に、地積の明確化を図るため、国土の実態を科学的、総合的に調査します。

イ 地区別事業費

(単位：千円)

地区名	事業主体	全 体		平成26年度まで		平成27年度		着手 完工
		事業量	事業費	事業量	事業費	事業量	事業費	
朝日町	朝日町	4.00 k m ²	—	0.69 k m ²	13,428	0.19 k m ²	16,144	H8~
亀山市	亀山市	12.80 k m ²	—	0.61 k m ²	47,674	0.0 k m ²	1,088	H14~
鈴鹿市	鈴鹿市	177.24 k m ²	—	1.36 k m ²	188,506	0.18 k m ²	15,488	H18~
川越町	川越町	8.34 k m ²	—	1.36 k m ²	55,056	0.05 k m ²	6,780	H19~
計		202.38 k m ²	—		304,664		39,500	

ウ 負担区分：国 50%、県 25%、地元 25%

(5) 災害復旧事業

ア 事業目的

暴風、洪水、高潮、地震、その他異常なる天然現象により農地及び農業用施設に生じた災害に対して、すみやかに復旧を実施することにより農業生産基盤の再生を図るとともに環境・文化の保持や県土保全を行います。

イ 採択基準

1ヶ所当り 復旧費 400千円以上

ウ 負担区分： 農地 国 50% 地元 50%
農業用施設 国 65% 地元 35%

エ 平成27年度実施状況

(単位：千円)

事業主体名	事業概要	種別	件数	全体事業費	平成26年度	平成27年度
四日市市	平成26年災	施設	2	170,117	0	0
四日市市	平成26年災	農地	1	614	0	<614> —
亀山市	平成26年災	施設	3	35,817	10,000	0
計				206,548	10,000	<614> 0

※平成27年度欄については、平成27年6月末時点現在の状況を記載

※< >は前年度繰越で外数

(6) 基幹土地改良施設防災機能拡充保全事業（ため池等緊急調査事業費）

ア 事業目的

県内にあるため池について、一斉点検をしたり、破堤した際、人家等に被害が及ぶ恐れのあるため池について、耐震調査・ハザードマップ作成を実施する事で減災対策を行ない、被害を軽減するのに役立てます。

イ 調査（国定額）

ウ 事業主体 四日市市（2,400千円）

IV 事業等の概要

《森林部門》

＜森林部門＞

1 森林経営計画作成推進事業（森林整備地域活動支援交付金）

意欲と能力を有する者が面的なまとまりを持って行う集約化や路網整備等に関する計画である森林経営計画の作成を支援し、林業再生に寄与することにより、森林の有する多面的機能や、森林資源の循環利用を推進します。

（単位：事業費 円）

平成26年度実績			平成27年度計画		
区分	事業量	事業費	区分	事業量	事業費
亀山市 施業集約化の促進	36.3ha	1,960,200	施業集約化の促進	23.9ha	910,000

補助率：国1/2 県1/4

2 県行造林事業

第11次三重県県行造林経営計画（平成24年度～平成28年度）に基づき、県行造林地上権設定5カ所、533.73haについて、保育事業及び一般管理事業等を実施します。

（平成26年度実績） 森林管理 5カ所 141,300円

3 自然環境保全対策事業

優れた自然環境を有する地域を将来にわたって保全するため、自然環境保全地域の保全を図るとともに、県民による地域の自然を守り育てる里地里山保全活動を支援します。また、自然地での開発行為について、自然環境の保全についての配慮の調整を行います。

（1）自然環境保全地域の指定・管理

保全すべき優れた自然環境として指定された自然環境保全地域の適正な保護に努めます。

管内自然環境保全地域の既指定地

- ・（いなべ市）藤原町河内谷 32.50ha カワノリ（淡水産緑藻）の保護
- ・（いなべ市）員弁町員弁大池 84.40ha アカマツ等天然林の保護

（2）里地里山保全活動の支援

県民による地域の自然を守り育てる活動を支援するため、里地里山保全活動計画の認定を受けた団体に対し、活動に必要な機材の購入経費等を助成します。

（単位：事業費 円）

認定・認証団体	平成26年度実績		平成27年度計画	
	事業量	事業費	事業量	事業費
7	1団体	75,334	1団体	71,296

補助率 県 1/2以内

（3）開発行為の届出

自然環境を保全するため、1ha以上の自然地が含まれる開発行為の届出の審査、受理をします。

- ・平成26年度実績 5件

4 希少生物保全事業

三重県指定希少野生動植物種の捕獲届出（通知）の審査、受理をします。

- ・平成26年度実績 届出件数 5件（うち通知件数 5件）

5 森林組合指導事業

森林組合、生産森林組合の適正な運営を図るため、森林組合法に基づき総会終了届出書の受理、定款変更の許可等の指導、事務処理を行います。

- ・管内森林組合数 2組合
- ・管内生産森林組合数 25組合

6 保安林整備管理事業

地域森林計画に基づき国土の保全、水源のかん養等の保安林機能の充実を図るため、保安林の指定を促進するとともに、保安林指定の解除、保安林内の立木伐採・土地の形質の変更行為に対する許可、標識の設置等により保安林の適正な管理を行います。

(1) 管内の保安林面積（平成26年3月末）

水源かん養保安林	4, 570	ha
土砂流出防備保安林	10, 866	ha
土砂崩壊防備林	28	ha
保健保安林	3, 827	ha
その他（防風、風致）	61	ha

(2) 平成26年度実績

- ・指 定 0 件
- ・指定施業要件変更 2 件
- ・伐採許可 8 件
- ・作業許可 28 件

7 自然公園管理事業

国定公園・県立自然公園の風致を維持するため、特別地域又は普通地域内において行う工作物の新築・立木竹の伐採・土砂の採取等の行為について、許可、届出受理を行います。

(1) 管内の自然公園面積

- ・ 鈴鹿国定公園 12, 431 ha
 - うち特別保護地区 858 ha
- ・ 水郷県立自然公園 6, 842 ha
- ・ 伊勢の海県立自然公園 409 ha

(2) 平成26年度実績

- ・ 国定公園許可・届出・協議件数 75 件
- ・ 県立自然公園許可・届出件数 13 件

8 鳥獣保護管理及び猟政

鳥獣の保護管理並びに狩猟の適正化に関する法律に基づき、適正な狩猟と鳥獣保護管理行政を推進するため、鳥獣保護管理員の配置、狩猟取締りの実施、狩猟免許・狩猟者登録証の登録事務及び鳥獣保護事業を行います。

(1) 狩猟取締り

適正かつ安全な狩猟行政を推進するため、鳥獣保護管理員を配置し狩猟の取締りを実施します。

(2) 狩猟免許、狩猟登録

狩猟免許申請の受付事務を行うとともに、狩猟免許を更新しようとする者に対し講習会及び適性検査を実施し、試験合格者等に狩猟免許を交付します。

また、県内で狩猟をしようとする者に対し、狩猟者登録証、狩猟者記章等を交付します。

(平成26年度)

・狩猟免許 交付件数 (更新)	102	件
(新規)	114	件
・狩猟免許 保持件数	775	件
・狩猟者登録 発行件数	488	件

(3) 保護施設の設定

第11次鳥獣保護管理事業計画に基づき、鳥獣保護区、休猟区等保護施設を設定します。

(保護施設設置状況：累計 平成26年度末現在)

鳥獣保護区	22 カ所	16,297 ha
休猟区	0 カ所	0 ha
特定猟具禁止区域	34 カ所	11,541 ha
指定猟法禁止区域	1 カ所	7,310 ha

(4) 鳥獣保護管理事業

野生鳥獣保護管理思想の普及啓発及び傷病鳥獣の救護を行います。

(平成26年度)

・傷病鳥獣救護対応件数	11	件
-------------	----	---

9 緑化推進

地域特性に配慮した緑化の普及啓発を推進するとともに、緑の募金運動を支援し、県民参加による森林の整備及び緑化の推進を図ります。

10 多様な主体による森林づくり事業

「企業の森」や「ボランティアの森」を推進するため、森林所有者との仲介や技術支援をします。

(平成26年度実績)

・「企業の森」	8カ所	植栽、間伐、下刈り等	1200名参加
---------	-----	------------	---------

11 がんばる三重の林業創出事業

県産材の増産をはかるとともに、柱材に加え、合板用材やチップ用材などに多段階に利用する「木材のカスケード利用」を進めるため、森林の団地化・施業の集約化により、作業路の整備や高性能林業機械の導入を進め、低コスト化に取組み、安定的な生産供給体制を整備します。

(平成26年度実績)

鈴鹿地域林業活性化協議会

団地化計画 亀山市加太市場 3団地 32ha 事業費 4,834千円

(平成27年度計画)

鈴鹿地域林業活性化協議会

団地化計画 亀山市関町新所 4団地 50ha 事業費 1,690千円

12 森林整備加速化・林業再生基金事業等

「森林整備加速化・林業再生基金等」により、間伐の推進、低コスト化に向けた路網整備、木造公共施設整備における地域材の利用促進等の取組を支援します。

(平成26年度実績)

鈴鹿森林組合 森林境界の明確化(亀山市関町地内)

100ha 事業費 4,907千円 補助金 4,500千円

菰野町 木造公共施設等整備

鵜川原幼保園(改築・増築)

木質内装 事業費 5,000千円 補助金 4,500千円

(補助金のうち 地域の元気臨時交付金 2,000千円)

関チップ工業株式会社 木造加工流通施設等整備

グラップル(ソー・シンウッド付)バックハウ 1基

事業費 15,299千円

亀山市 木造公共施設等整備

神辺地区コミュニティセンター 木造平屋建 1棟

建築面積312㎡ 事業費 95,705千円 補助金 54,000千円

(補助金のうち 地域の元気臨時交付金 24,000千円)

なかの材木株式会社 地域材利用開発

古材風フローリング 事業費 3,653千円

マックスバリュ中部株式会社 地域材新規用途導入促進支援

鈴鹿住吉店 木製アーケード 事業費10,000千円

山城店 木製駐輪場

(平成27年度計画)

鈴鹿森林組合 間伐 (亀山市地内)

10ha 事業費4,720千円 補助金2,360千円

三重県森林組合連合会 間伐 (菰野町地内)

6.3ha 事業費2,973.6千円 補助金1,486.8千円

鈴鹿森林組合 森林境界の明確化 (亀山市地内)

100ha 事業費4,500千円 補助金 4,500千円

学校法人慈光学園 木造公共施設等整備

ひかり幼稚園ひかりホール 木造平屋建 1棟

建築面積351㎡ 事業費 148,352千円

いなべ市 木造公共施設等整備

(仮称)ほくせい保育園 木造平屋建 1棟

建築面積1617㎡ 事業費614,512千円

亀山市 木造公共施設等整備

関南部地区コミュニティセンター 木造平屋建 1棟

建築面積260㎡ 事業費 65,158千円

ウッドベリー 地域材利用開発

室内木製遊具 事業費1,000千円

三栄林産株式会社 地域材利用開発

木製スピーカー 事業費500千円

なかの材木株式会社 地域材利用開発

古材風フローリング 事業費4,000千円

13 治山事業

森林の維持造成を通じて、山地に起因する災害から県民の生命・財産を保全するとともに、水源のかん養、生活環境の保全・形成など、森林の整備を通して、安全で安心な生活を確保します。

(1) 治山事業（国庫補助事業）

山地災害や濁水被害に対処し、安全で安心できる暮らしを実現するため、荒廃山地の復旧整備、防災機能の低下した保安林の整備を計画的に推進します。

- ・ 山地治山事業（復旧治山・予防治山）
- ・ 保安林整備事業（保安林改良・保育等）

(2) 県単治山事業（県単公共事業）

国庫補助事業の採択基準に満たない小規模な荒廃山地の復旧整備及び治山施設の維持工事等を治山事業の一環として推進します。

(3) 実績及び計画

（事業費：円）

事業名		26年度実績		27年度計画		備考
		箇所	事業費	箇所	事業費	
国 補	復旧治山事業	1	18,447,300	1	43,200,000	
	予防治山事業	1	16,439,340	—	—	
	保安林改良事業	1	12,961,080	2	18,180,000	
	復旧治山事業（繰）			(1)	24,453,705	繰越
	小計	3	47,847,720	(1)3	85,833,705	
県 単	自然災害防止事業	5	58,491,260	5	143,600,000	
	県単山地災害危険地対策事業	—	—	2	74,900,000	
	小規模治山事業	2	6,903,360	2	7,500,000	
	自然災害防止事業（繰）			(2)4	72,765,833	繰越
	小計	7	65,394,620	(2)13	298,765,833	
計		10	113,242,340	(3)16	384,599,538	

注：（）書の箇所数は外数

14 林道事業

作業現場へのアクセスの改善、集材距離の短縮、林業の機械化を通じた効率的な林業経営の展開や森林の適切な維持管理のため、林道や作業道の整備を推進します。

林道施設災害復旧事業

事業主体	平成26年度実績			平成27年度計画		
	事業量		事業費 (千円)	事業量		事業費 (千円)
	路線数	延長 (m)		箇所数	延長 (m)	
いなべ市	2	49	17,550			
亀山市	12	66	33,012	10	344	29,093
計	14	115	50,562	10	344	29,093

国庫補助林道事業

事業主体	平成26年度実績			平成27年度計画		
	事業量		事業費 (千円)	事業量		事業費 (千円)
	路線数	延長 (m)		箇所数	延長 (m)	
菰野町				1	540	7,000
計				1	540	7,000

・補助事業の補助率 2/3

単林道事業

事業主体		平成26年度実績			平成27年度実績		
		事業量		事業費 (千円)	事業量		事業費 (千円)
		箇所数	延長 (m)		箇所数	延長 (m)	
いなべ市	激災復旧	2	36	1,000	3	21	3,100
亀山市	激災復旧	7	28	5,411			
鈴鹿市	改良	1	82	6,456	1	20	5,000
菰野町	舗装				1	500	6,300
計		10	146	12,867	5	541	14,400

・補助事業の補助率 1/2

15 造林事業

森林は木材を供給するほか、水源のかん養、山地災害の防止、生活環境の保全・形成等の多様な機能を有しており、これらの機能は健全な維持造成により高度に発揮されます。

このため、伐採後の植林から保育、間伐に至る一連の造林作業を行う森林所有者等に対して補助金を交付し、林業生産活動を通じた森林整備を推進します。

	区 分	補助金 (千円)	事業量 (h a)					
			植林	下刈	除間伐	枝打	森林作業道	
平成 26 年度 実績	国補	森林環境保全 直接支援	30,614	—	—	65	—	5,300
		環境林整備	858	—	—	7	—	—
	県単	県単造林	352	0	1	2	—	—
	合 計		31,824	0	1	74	—	5,300
平成 27 年度 計画	国補	森林環境保全 直接支援	21,450	—	—	45	—	3,700
		環境林整備	2,100	—	—	18	—	—
		低コスト 造林推進	12,800	—	—	17	—	2,000
	県単	県単造林	199	—	1	1	—	—
	合 計		36,549	—	1	81	—	5,700

(注) ・補助率：査定事業費の 4/10 (国 3/10、県 1/10)

16 森林環境創造事業

山地災害の防止や水源のかん養等の公益的機能の発揮を重視する「環境林」に区分された森林のうち、森林所有者が自ら適切な管理を行うのが困難な森林について、森林所有者から20年間の委託を受け、間伐などにより針葉樹と広葉樹との混交林への誘導を行うなど、多様な森林づくりを行います。

年度	区分	事業実施主体	面積 (ha)	事業費 (千円)	補助金 (千円)	備考
平成 26 年度 実績	森林環境 創造事業	鈴鹿市	5.88	1,198	959	
		亀山市	25.98	4,669	3,735	
		いなべ市	6.32	1,490	1,192	
	” (市町タイプ)	亀山市	34.03	6,000	2,400	
	計		72.21	13,357	8,286	
平成 27 年度 計画	森林環境 創造事業	鈴鹿市		1,030	824	
		亀山市		220	176	
	” (市町タイプ)	亀山市		7,000	2,800	
	計			8,250	3,700	

(注) ・補助率：森林環境創造事業 10/10 (県 8/10、市町 2/10)
 森林環境創造事業 10/10 (県 4/10、国 5/10・市町 1/10)
 (市町タイプ)

17 森林病虫害防除事業

松くい虫被害の早期終息を図るため、薬剤の地上散布や被害木の伐倒、チップ化などの対策を実施します。

平成26年度実績

区分		事業量	事業費 (千円)	補助金 (千円)
補 助	地上散布	10.0 ha	886	599
	伐倒駆除	—	—	—
	特別伐倒駆除	—	—	—
	樹幹注入	—	—	—
	計		886	599

補助率： 県 3/4 又は 定額

平成27年度 計画

区 分		事業量	事業費 (千円)	補助金 (千円)
補 助	地上散布	6.5 ha	626	470
	伐倒駆除	—	—	—
	特別伐倒駆除	—	—	—
	樹幹注入	—	—	—
	計		626	470

補助率： 県3 / 4

18 自然公園等利用施設整備事業

(1) 自然に親しむ施設整備事業

優れた自然環境や自然景観、貴重な歴史を伝える文化財にふれあうとともに、健全な心身の育成や自然保護に対する意識を高めることを目的とし、国定公園及び長距離自然歩道において、安全かつ快適な利用を促進するための施設整備を行います。

平成26年度 実績

区 分		事業量	事業費 (千円)	備 考	
自然に親 しむ施設 整備事業	鈴鹿国定 公園	藤原岳登山線 整備事業	1 か所	35,132	トイレ整備
	小 計			35,132	
合 計			35,132		

平成27年度 計画

なし

19 みえ森と緑の県民税市町交付金事業 (交付金額)

(平成26年度 実績)

四日市市	水沢もみじ谷景観整備事業ほか	27,716千円
桑名市	多度山環境整備事業ほか	5,425千円
鈴鹿市	暮らしを守る松林被害防除事業ほか	10,348千円
亀山市	里山・竹林生活環境保全支援事業ほか	6,321千円
いなべ市	間伐材等テクニカルボランティア部活用事業ほか	6,144千円
木曾岬町	森林環境教育事業ほか	2,258千円
東員町	みえ森と緑の県民税市町交付金事業	2,988千円
菰野町	危険木伐採搬出事業ほか	4,626千円
朝日町	児童館への木のおもちゃ配備	2,396千円
川越町	公共施設の緑化	2,555千円
合計		70,777千円

(平成27年度 計画)

四日市市	水沢もみじ谷景観整備事業ほか	28,289千円
桑名市	多度山環境整備事業ほか	12,178千円
鈴鹿市	森と緑の生涯学習事業ほか	23,201千円
亀山市	里山・竹林生活環境保全支援事業ほか	9,308千円
いなべ市	中学校卒業記念品配布事業ほか	8,971千円
木曾岬町	森林環境教育事業ほか	2,429千円
東員町	みえ森と緑の県民税市町交付金事業	3,722千円
菰野町	危険木伐採搬出事業ほか	6,438千円
朝日町	森と緑とふれあう環境づくり事業ほか	2,681千円
川越町	公共施設の緑化	2,944千円
合計		100,161千円

20 災害に強い森林づくり推進事業

(1) 災害緩衝林整備事業

溪流沿いの森林において適正な管理がされておらず、荒廃して流木や土砂の流出により下流に被害を及ぼす恐れのある森林に対して整備を行い、流木や土砂の発生を防ぐことを図ります。

(平成26年度 実績)

区 分		事業量	事業費(千円)	備 考
災害に強い森林 づくり推進事業	災害緩衝林 整備事業	亀山市	1ヶ所	3,068
	合 計			3,068

(平成27年度 計画)

区 分		事業量	事業費(千円)	備 考
災害に強い森林 づくり推進事業	災害緩衝林 整備事業	亀山市	2ヶ所	7,519
		いなべ市	1ヶ所	6,604
	合 計			14,123

(2) 土砂・流木緊急除去事業

崩壊土砂流出危険地区の流域内の森林内に異常に堆積した土砂及び流木等について、現場外へ搬出または流出する恐れがない範囲に集積し下流保全対象の安全を図ります。

(平成26年度 実績)

区 分		事業量	事業費(千円)	備 考
災害に強い森林 づくり推進事業	土砂・流木緊急 除去事業	いなべ市 1ヶ所	4,499	
	合 計			4,499

(平成27年度 計画)

区 分		事業量	事業費(千円)	備 考
災害に強い森林 づくり推進事業	土砂・流木緊急 除去事業	いなべ市 1ヶ所	20,000	
	合 計			20,000

V 参 考 資 料

- 1 管内の主な統計指標
- 2, 3 農業関係参考資料
- 4～9 森林・林業関係参考資料

V 参考資料

1 管内の主な統計指標

項目	単位	北勢管内	構成比	三河鈴亀分	構成比	県計	出典
面積	km ²	1,108.60	19.2%	713.67	12.4%	5,774.39	H26.10「全国都道府市区町村別面積調」(国土地理院)
人口	人	836,383	46.2%	618,550	34.1%	1,812,000	H27.6「三重県月別人口調査(推計人口)」(三重県統計課)
世帯数	戸	325,945	45.3%	244,380	33.9%	719,850	
総生産額(総額)	百万円	3,750,956	51.0%	2,816,227	38.3%	7,348,301	H27.3発表「平成24年度三重県の市町民経済計算」 (三重県統計課) 第1次産業+第2次産業+第3次産業+輸入品に課される 税・関税等=100%
第1次産業	百万円	24,410	27.0%	16,788	18.5%	90,552	
第2次産業	百万円	1,753,336	63.1%	1,253,022	45.1%	2,780,059	
第3次産業	百万円	1,952,859	44.0%	1,531,137	34.5%	4,437,835	
帰属利子等	百万円	20,351	51.1%	15,280	38.3%	39,855	
農業就業人口	人	13,989	32.8%	9,668	22.7%	42,623	三重県統計課H22.2発行「三重県の農林業」 (2010年世界農林業センサス)
農家数	戸	16,771	32.0%	11,018	21.0%	52,355	
販売農家数	戸	10,225	31.0%	6,653	20.2%	32,965	
内 専業	戸	1,975	28.4%	1,501	21.6%	6,964	
第1種兼業	戸	829	32.5%	623	24.5%	2,548	
第2種兼業	戸	8,208	35.0%	5,316	22.7%	23,453	
耕地面積	ha	20,700	34.2%	14,204	23.4%	60,600	第61次東海農林水産統計年報 耕地面積調査(H26.7.15 現在)
露地花木栽培面積	ha	473	83.4%	470	82.9%	567	2010年世界農林業センサス(注2)
水稲 作付面積	ha	9,580	32.5%	6,149	20.8%	29,500	第61次東海農林水産統計年報(作物当県調査結果) H26年度産
収穫量	t	46,000	31.8%	29,704	20.5%	144,800	
小麦 作付面積	ha	2,460	40.9%	1,549	25.7%	6,020	
収穫量	t	7,810	37.5%	5,185	24.9%	20,800	
大豆 作付面積	ha	1,740	40.8%	1,183	29.8%	4,260	
収穫量	t	1,690	45.1%	1,208	32.2%	3,750	
乳用牛 飼養戸数	戸	19	35.2%	17	31.5%	54	北勢家畜保健衛生所調べ(H27.3.1現在)
飼養頭数	頭	1,024	15.5%	955	14.4%	6,619	
肉用牛飼養戸数	戸	47	23.3%	34	16.8%	202	
飼養頭数	頭	7,831	27.8%	5,731	20.3%	28,183	
豚飼養戸数	戸	17	27.9%	16	26.2%	61	
飼養頭数	頭	33,755	28.6%	29,433	24.9%	118,139	
採卵鶏 飼養戸数	戸	46	39.3%	40	34.2%	117	
飼養羽数	千羽	2,254	36.3%	2,025	32.6%	6,206	
森林面積	ha	40,055	10.8%	24,045	6.5%	372,554	三重県農林水産部H26.12発行「H25年度版森林・林業統計書」
うち国有林	ha	2,071	8.8%	913	3.9%	23,647	
うち民有林	ha	37,983	10.9%	23,132	6.6%	348,906	
民有林のうち、人工林	ha	18,734	8.6%	12,428	5.7%	217,970	

注1) 構成比は県計に占める比率です。

注2) 県計以外は、菰野町栽培農家二戸にかかる秘匿面積を含まず。

2 農業関係施設

(1) 米、麦関係

市 町	施 設 名	設 置 場 所	備 考
四日市市	北西部カントリーエレベーター 三重ライスセンター 南部カントリーエレベーター 県育苗センター 南部育苗センター 楠育苗センター 農機センター	四日市市中野町 " 山之一色町 " 北小松町 " 赤水町 " 小林町 " 楠町北五味塚 " 北野町	
鈴 鹿 市	鈴鹿東部カントリーエレベーター 鈴鹿南部ライスセンター 鈴鹿西部カントリーエレベーター 農協南部育苗センター 農協西部育苗センター 農協中部育苗センター	鈴鹿市須賀町 " 五祝町 " 津賀町 " 秋永町 " 津賀町 " 地子町	
亀 山 市	亀山北部ライスセンター 亀山育苗センター	亀山市川崎町 " 海本町	
菰 野 町	朝上ライスセンター 鵜川原ライスセンター シードセンター ビーンセンター	菰野町田光 " 大強原 " 下村 " 下村	麦の乾燥のみ
朝 日 町	朝日ライスセンター 朝日育苗センター	朝日町小向 " 小向	
川 越 町	川越ライスセンター 川越育苗センター	川越町亀崎新田 " 亀崎新田	

(2) 野菜、果樹関係

市 町	施 設 名	設 置 場 所	備 考
四日市市	小林町集荷場 内部選果場 県種苗センター	四日市市小林町 " 采女町 " 赤水町	人参、カブ、バレイショ トマト トマト、キャベツ、ハクサイ、 イチゴ、ネギ
鈴 鹿 市	野菜集出荷施設 " " 灌水施設	鈴鹿市甲斐町 " 国府町 " 津賀町 " 甲斐町 " 木田町	秋冬はくさい " 白ネギ、加工ハクサイ 秋冬だいこん 地場野菜
亀 山 市	野菜集出荷施設 "	亀山市中庄町 " 太岡寺町	冬キャベツ "

(3) 茶関係

市 町	施 設 名	設 置 場 所	備 考
四日市市	四日市市茶業振興センター	四日市市水沢町	
鈴 鹿 市	鈴鹿市茶研究センター	鈴鹿市山本町	
亀 山 市	亀山市茶業組合研修工場	亀山市椿世町	

(4) 花き、畜産関係

市 町	施 設 名	設 置 場 所	備 考
四日市市	四日市市農業センター 四日市市食肉センター	四日市市赤水町 971-1 " 新正 4 丁目 19 番 3 号	
鈴 鹿 市	ガラス温室ハウス熱源井戸 グリーンソーラー、ガラス温室、 集出荷施設、用土調整施設等 苗木集出荷場 共同育苗施設	鈴鹿市花川（鈴鹿施設花き生産組合） " 高塚（北勢種苗芝植木共同組合） " 石葉師（鈴鹿植木生産組合）	

3 農業生産組織の現況

作目	組 織 名	市町名	構成人員	育 成 方 向
水 稲	農協農作業受託者部会	四日市市	44	稲作受託
	小牧町西農事組合	"	41	組織、技術向上
	寺方二区農事組合	"	40	稲栽培研究
	楠機械銀行受託者部会	"	9	地域複合農業の推進
	(農) キタコマツファーム	"	57	経営・生産技術の向上
	(農) グリーンファーエムラ	"	20	農地調整、生産技術の向上
	津賀営農組合	鈴鹿市	15	経営・生産技術の向上
	(農) クマダ	"	246	"
	鈴鹿農協受託者部会（全域）	"	41	"
	河曲中部営農組合	"	114	"
	国府南部営農組合	"	41	"
	天名営農組合	"	262	"
	玉垣営農組合	"	254	"
	甲斐町営農組合	"	89	"
	竹野営農組合	"	44	"
	稲生営農組合	"	327	"
	庄野地区営農組合	"	165	"
	算所営農組合	"	53	"
	徳原営農組合	亀山市	73	経営・生産技術の向上
	山下営農組合	"	85	"
	阿野田営農組合	"	97	"
	三寺営農組合	"	68	"
	太田営農組合	"	67	"
	町営農組合	"	19	"
	長明寺営農組合	"	32	"
	川合町集落営農組合	"	80	"
	(有) エイエムシイ	菰野町	7	経営受託推進、生産性向上(米・麦・大豆)
(株) ふあーむまつおか	"	6	"	
菰野町種子生産部会	"	15	良質水稻種子生産	
農作業受託グループ 川越 SIM	川越町	3	経営受託推進、生産性向上(米・麦・大豆)	

作目	組 織 名	市町名	構成人員	育 成 方 向
やさい	農協ビニールハウス部会	四日市市	6	省力・低コスト・高品質生産
	四日市北部温室組合	"	4	周年栽培技術の確立
	小山田野菜出荷組合	"	35	"
	川島野菜出荷組合	"	5	ハレシヨ、カブの連作障害対策、
	内部出荷組合	"	35	ハレシヨ、カブの連作障害対策
	桜野菜出荷組合	"	4	良品野菜生産と土づくり
	楠町軟弱野菜生産協議会	"	7	新産地の育成
	小林野菜出荷組合	"	33	
	水沢野菜出荷部会	"	10	新産地の育成 生産技術の向上
	西部野菜出荷組合	四日市市	18	良品野菜生産と土づくり
		菰野町		生産技術の向上
	農協なばな部会	三泗地区	23	
	四日市温室園芸組合メロン部	"	4	
	フロンティアベリー神前	"	4	
	河曲軟弱野菜部会	鈴鹿市	6	栽培技術向上、販売強化、共同活動、
	木田野菜出荷組合	"	6	経営・生産技術の向上、
	国分野菜出荷組合	"	8	省力・低コスト・高品質生産
	一ノ宮野菜出荷組合	"	7	生産・経営技術の向上
	鈴鹿施設園芸協議会	"	10	"
	いちご部会	"	17	"
	石薬師野菜出荷組合	"	9	"
国府野菜出荷組合	"	31	"	
J A 鈴鹿白ネギ部会	"	16	"	
J A 鈴鹿加工野菜部会	"	16	"	
亀山野菜出荷組合	亀山市	13	"	
花き花木	四日市温室園芸組合花き部会	三泗地区	9	生産・経営技術の向上
	四日市温室園芸組合観葉部会	"	4	"
	四日市花き組合	四日市市	5	"
	菰野町温室組合	菰野町	5	"
	菰野町花き生産組合（法人）	"	5	"
	J A 鈴鹿植木生産部会	鈴鹿市	35	経営・生産技術の向上
	三重県植木生産販売共同組合	"	14	"
	三重コンテナ栽培研究会	"	47	"
	鈴鹿植木組合	"	31	"
	鈴鹿施設花き生産組合	"	3	"
	北勢種苗芝植木共同組合	"	43	"
	鈴鹿花き温室組合	鈴鹿地区	9	"
果樹	農協梨部会	四日市市	19	品種（幸水）の更新
	河原田かんきつ組合	"	71	品種の更新、品質の向上
	鈴鹿果樹振興協議会	鈴鹿市	44	品質の向上
	みかん部会	"	20	
	かき部会	"	6	
	なし部会	"	4	
	もも部会	"	8	
	キウイ部会	"	1	
	井田川かき生産組合	亀山市	12	
鈴鹿いちじく生産組合	鈴鹿市	5		

作目	組 織 名	市町名	構成人員	育 成 方 向
茶	四日市市茶業連合会	四日市市	116	生産技術向上、消費拡大PR
	水沢野田共同製茶組合	〃	4	共同加工
	水沢かぶせ会製茶共同組合	〃	6	荒茶加工、販売
	ハサマ共同製茶組合	〃	2	荒茶加工、販売
	冠山共同製茶	〃	3	共同加工
	すいざわ茶生産組合	〃	42	荒茶加工、販売
	鈴鹿市茶業組合	鈴鹿市	81	生産技術の向上、消費拡大PR
	緑粋園	〃	5	共同加工
	山本ティープラント	〃	2	共同加工
	グリーンつばき	〃	8	共同加工
	(株) ささら	〃	5	共同加工
	亀山市茶業組合	亀山市	25	生産技術の向上、消費拡大PR
	関町茶業組合	〃	7	共同加工
	中の山パイロットスプリンクラー利用組合	〃	15	生産技術の向上、消費拡大PR 共同防除
畜産	鈴鹿市養豚協議会	鈴鹿市	6	経営・生産技術の向上
	鈴鹿市酪農協議会	〃	10	
	鈴鹿市肉牛協議会	〃	8	
	J A 鈴鹿肉牛部会	〃	5	
	J A 鈴鹿養豚部会	〃	2	
	鈴鹿市養鶏協議会	〃	28	
	一本松畜産組合	亀山市	3	
	青少年・その他	グリーンフィールドチャレンジヤーズ (四日市市農業青少年クラブ)	四日市市 菰野町	
鈴亀農青クラブ		鈴亀地区	10	
J A 鈴鹿受託後継者部会		〃	19	
四日市市農業経営者会議		四日市市	18	
あがた土を愛する会		〃	12	
女性農業者		Agri ロマン四日市サルビア	三泗一円	18
	あがた土地を愛する会婦人部	四日市市	12	
	青葉会	〃	10	
	四日市茶農家女子会	〃	11	
	たけのこ会	朝日町	3	
	Agri ロマン鈴鹿	鈴亀地区	30	
	ヤングウェーブ女性の会	〃	19	
	山茶花グループ	鈴鹿市	7	
	二十日会	〃	7	
	信誠グループ	〃	5	
	さつき会	〃	11	
	中ノ山パイロット婦人部	亀山市	16	
	関町ふるさと特産加工グループ	〃	6	

4 平成27年度 緑の少年隊結成状況

隊名	所在地	設立年月日	隊員数
さくら	四日市市	S 57. 6. 20	10
朝上	菰野町	S 54. 4. 1	14
竹永	菰野町	S 54. 1. 26	14
千種	菰野町	S 54. 1. 26	8
亀山市加太	亀山市	S 52. 12. 4	15
5団体合計			61

5 林業研究グループ

グループ名	代表者名	所在地	電話番号
亀山市林業研究会	柏木 専茂	亀山市加太板屋 4622 番地 1 (鈴鹿森林組合内)	0595-98-0010

6 里地里山保全活動認定団体

団体名	代表者名	活動所在地	認定年月日
ほうすけクラブ	近藤 正治	いなべ市藤原町古田	H 16. 9. 3
保々の自然に親しむ会	市川 一馬	四日市市西村町 北勢中央公園内	H 16.10.28
NPO 法人 森林の風	瀧口 邦夫	亀山市加太向井恥亀	H 18. 8. 23
県地区まちづくり委員会 (グリーンパーク岡山を愛する会)	安部 清一	四日市市上海老町	H 21. 3. 10
NPO 法人 三重県自然環境保全センター	森 豊	菰野町菰野	H 23. 3. 25

7 北勢地区の自然公園

(単位: ha)

市町	鈴鹿国定公園 (S43.7.22)				水郷県立 自然公園 S28.10.1			伊勢の海 県立自然 公園 S28.10.1	合計
	特別保 護地区	特別 地域	普通 地域	計	特別 地域	普通 地域	計	普通地域	
四日市市	39	588	10	637					637
鈴鹿市	79	1,595	11	1,685				409	2,094
亀山市	18	2,904		2,922					2,922
いなべ市	98	2,943		3,041					3,041
菰野町	624	3,522		4,146					4,146
桑名市					670	4,973	5,643		5,643
木曾岬町						1,199	1,199		1,199
計	858	11,552	21	12,431	670	6,172	6,842	409	19,682

8 北勢地区の生活環境保全林

地区名	所在地	区域面積 h a	実施年度	備考
観音山	亀山市関町大字新所字西町北	47	S51～53	
千草	三重郡菰野町大字千草字草里野	28	S52～54	三重県民の森
宇賀溪	いなべ市大安町大字石樽南字水晶	56	S56～58	
水沢	四日市市水沢町字大谷	31	S58～60	
計		162		

9 北勢地区の県行造林

県行造林名	所在地	契約の種類	契約期間	面積 (h a)			
				人工林	天然林	除地	計
庄内	鈴鹿市	模範林	M39～H67	90.52	12.22	8.94	111.68
椿	〃	県政100年	S53～H72	34.45	61.40	2.35	98.20
野登	亀山市	模範林	M39～H57	59.93	1.13	2.32	63.38
十社	いなべ市	模範林	M39～H73	105.51	1.53	1.72	108.76
		県庁舎	S41～H59	62.86	0.00	0.01	62.87
		計		168.37	1.53	1.73	171.63
関	亀山市	県政100年	S52～H71	43.38	42.87	2.59	88.84
計		6		396.65	119.15	17.93	533.73

平成27年度

管内概要

平成27年8月発行

三重県四日市農林事務所

〒510-8511 四日市市新正四丁目 21-5

TEL 059-352-0622 (代表)

FAX 059-352-0628