

### (3) 製造品出荷額等

製造品出荷額等は、10兆4,092億円(億円未満四捨五入、以下同じ。)で、平成24年と比べて2,723億円(2.7%)増加しました。

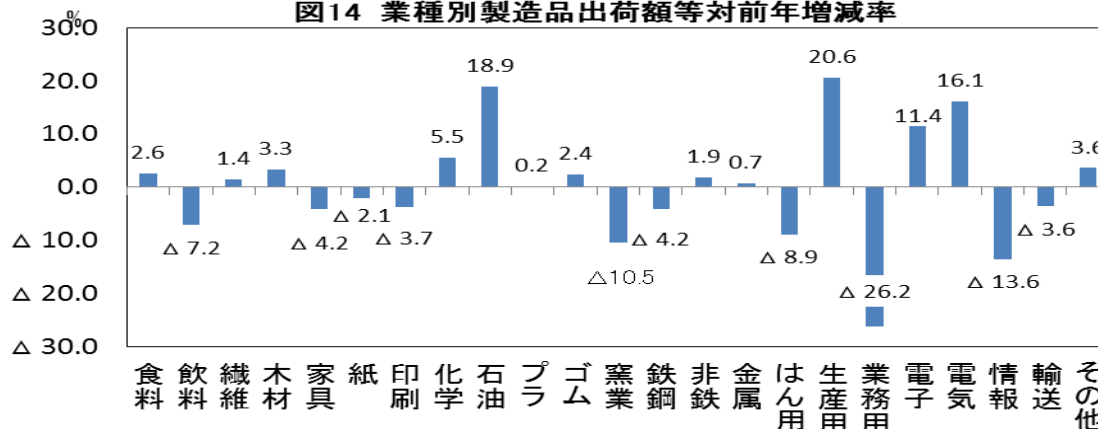
(業種別)

製造品出荷額等を業種別に平成24年と比較すると、増加したのは、生産用(418億円増・20.6%増)、石油(1,250億円増・18.9%増)、電気(880億円増・16.1%増)など13業種で、減少したのは、業務用(695億円減・26.2%減)、情報(226億円減・13.6%減)、窯業(285億円減・10.5%減)など10業種となっています。(表8・図14・統計表2)

表8 業種別製造品出荷額等(万円)

	合計	食料	飲料	繊維	木材	家具	紙	印刷
平成24年	1,013,696,929	38,827,832	8,313,175	4,961,155	4,140,676	3,510,126	8,545,102	4,357,913
平成25年	1,040,924,881	39,835,609	7,717,318	5,029,828	4,279,121	3,362,221	8,365,415	4,198,459
増減数	27,227,952	1,007,777	595,857	68,673	138,445	147,905	179,687	159,454
	化学	石油	プラ	ゴム	窯業	鉄鋼	非鉄	金属
平成24年	122,954,514	66,215,230	40,769,303	21,323,154	27,097,456	9,686,863	37,341,012	35,366,447
平成25年	129,731,089	78,716,079	40,859,727	21,828,275	24,251,210	9,280,492	38,056,895	35,616,565
増減数	6,776,575	12,500,849	90,424	505,121	2,846,246	406,371	715,883	250,118
	はん用	生産用	業務用	電子	電気	情報	輸送	その他
平成24年	31,002,348	20,303,106	26,509,014	156,659,768	54,777,902	16,671,742	266,064,493	8,298,598
平成25年	28,246,709	24,478,742	19,554,396	174,463,279	63,578,282	14,406,975	256,469,910	8,598,285
増減数	2,755,639	4,175,636	6,954,618	17,803,511	8,800,380	2,264,767	9,594,583	299,687

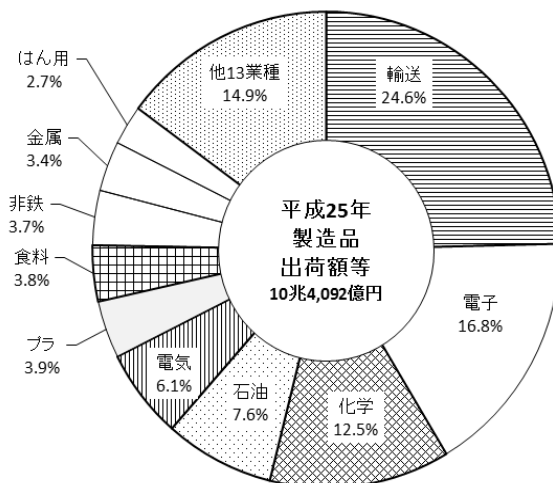
図14 業種別製造品出荷額等対前年増減率



皮革については、平成24年・平成25年とも分類される事業所が存在しませんでした。

構成比をみると、輸送が24.6%(2兆5,647億円)と最も高く、続いて電子16.8%(1兆7,446億円)、化学12.5%(1兆2,973億円)、石油7.6%(7,872億円)、電気6.1%(6,358億円)などとなっています。(図15)

図15 業種別製造品出荷額等構成比



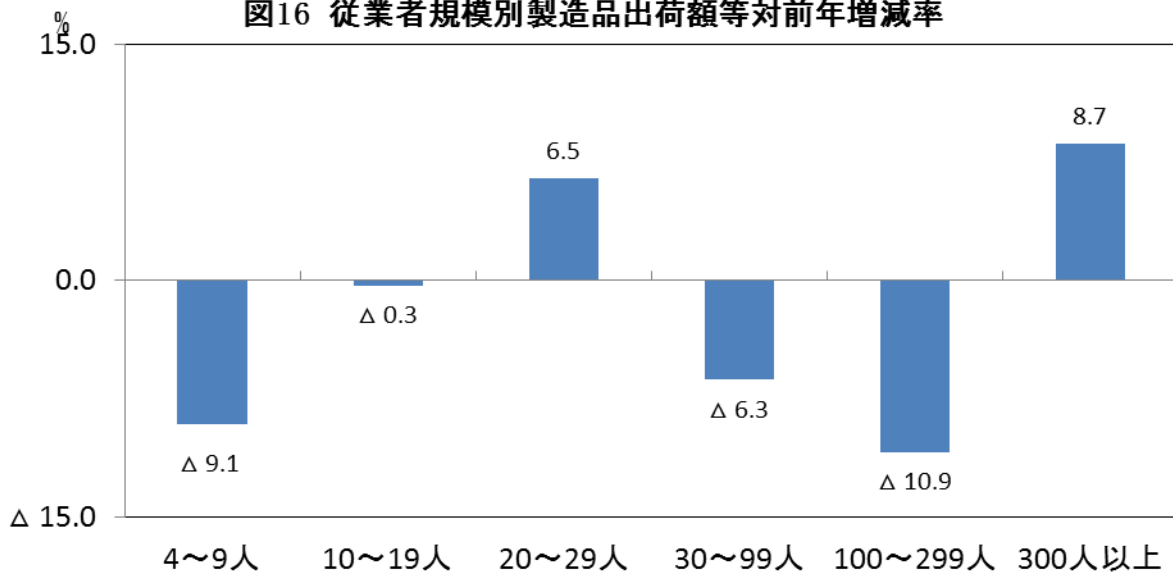
〔従業者規模別〕

製造品出荷額等を従業者規模別に平成24年と比較すると、増加したのは、300人以上規模(5,543億円増・8.7%増)、20～29人規模(167億円増・6.5%増)で、減少したのは、100～299人規模(2,098億円減・10.9%減)、4～9人規模(107億円減・9.1%減)、30～99人規模(775億円減・6.3%減)などとなっています。(表9・図16・統計表3)

表9 従業者規模別製造品出荷額等(万円)

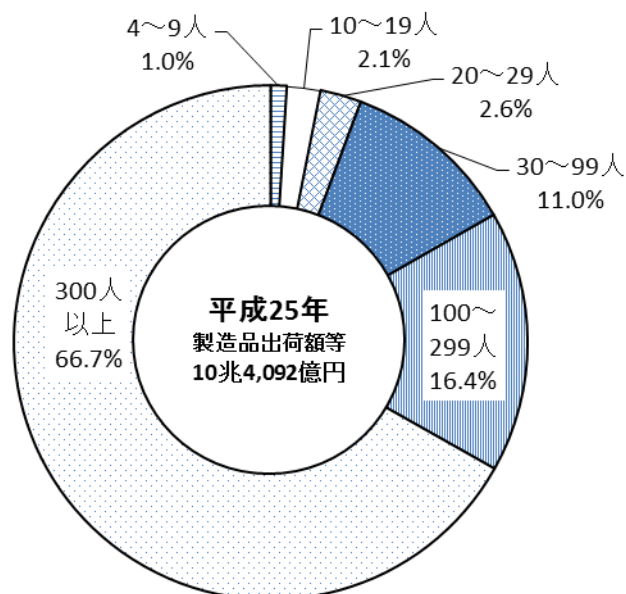
	合計	4～9人	10～19人	20～29人	30～99人	100～299人	300人以上
平成24年	1,013,696,929	11,814,879	22,431,235	25,559,010	122,552,190	192,134,880	639,204,735
平成25年	1,040,924,881	10,742,712	22,367,288	27,229,390	114,799,980	171,151,897	694,633,614
増減額	27,227,952	1,072,167	63,947	1,670,380	7,752,210	20,982,983	55,428,879

図16 従業者規模別製造品出荷額等対前年増減率



構成比をみると、300人以上規模が66.7%(6兆9,463億円)と最も高く、続いて100～299人規模16.4%(1兆7,115億円)、30～99人規模11.0%(1兆1,480億円)などとなっています。(図17)

図17 従業者規模別製造品出荷額等構成比



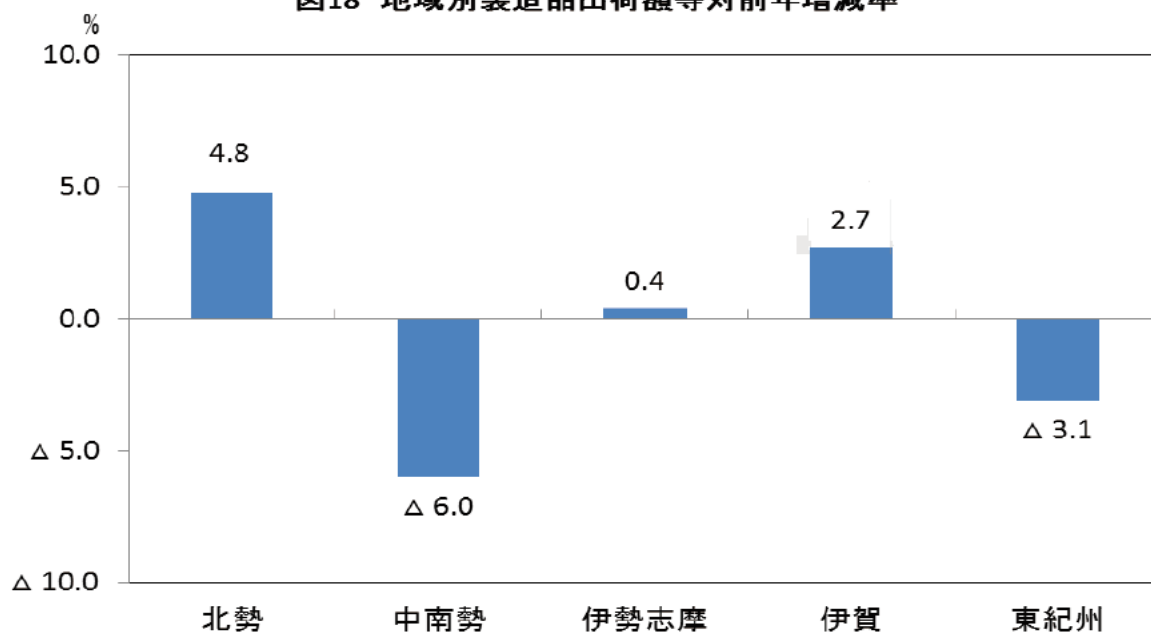
[地域別]

製造品出荷額等を地域別に平成 24 年と比較すると、増加したのは、北勢(3,410 億円増・4.8%増)、伊賀(243 億円増・2.7%増)などで、減少したのは、中南勢(929 億円減・6.0%減)、東紀州(22 億円減・3.1%減)となっています。(表 10・図 18・統計表4)

表10 地域別製造品出荷額等(万円)

	合 計	北勢	中南勢	伊勢志摩	伊賀	東紀州
平成24年	1,013,696,929	707,748,791	155,777,691	52,465,224	90,517,120	7,188,103
平成25年	1,040,924,881	741,852,730	146,487,888	52,672,548	92,946,486	6,965,229
増減額	27,227,952	34,103,939	△ 9,289,803	207,324	2,429,366	△ 222,874

図18 地域別製造品出荷額等対前年増減率



構成比をみると、北勢が 71.3%(7 兆 4,185 億円)で最も高く、続いて中南勢 14.1%(1 兆 4,649 億円)、伊賀 8.9%(9,295 億円)、伊勢志摩 5.1%(5,267 億円)、東紀州 0.7%(697 億円)となっています。

図19 地域別製造品出荷額等構成比

