

資料1

平成25年度「防災に関する県民意識調査」結果(速報)

～地震・津波対策について～

<継続:設問の一部内容変更>

【問1】 あなたがお住まいの地域の地震や津波の危険性についてどの程度知っていますか。(いくつでも○)

	1	2	3	4	5	有効回答	総回答数
選択肢	活断層が近くにあること(又はないこと)を知っている	自宅が津波でどの高さまで浸水する可能性があるか(又は浸水する可能性がないこと)を知っている	過去に地域が受けた地震や地震被害について知っている	南海トラフ沿いを震源域とする巨大地震発生の危険性が高まっていることを知っている	地域の地震の危険性についてあまり知らない		
回答数	1,187	1,720	692	2,463	650	3,114	6,712
回答率	38.1%	55.2%	22.2%	79.1%	20.9%	215.5%	
<H24>	32.7%	41.0%	15.7%	69.3%	19.0%		

<継続:設問の一部内容変更>

【問2】 東日本大震災の発生から2年半あまりが経過しました。発生時と比べてあなたの防災意識に変化はありますか。(一つだけ○)

	1	2	3	4	無回答	回答数
選択肢	東日本大震災以前から、変わらず高い防災意識を持ち続けている	東日本大震災発生時に持った危機意識を今も変わらず持ち続けている(又はさらに高まった)	東日本大震災発生時には危機意識を持ったが、時間の経過とともに危機意識が薄れつつある	東日本大震災発生時に特に危機意識は持たなかった		
回答数	417	1,090	1,400	128	79	3,114
回答率	13.4%	35.0%	45.0%	4.1%	2.5%	100.0%
<H24>	13.5%	39.4%	41.9%	3.2%		

<継続>

【問3】 夜遅くあなたのご自宅にいたとき、突然、今まで経験したことがないような大きな揺れに襲われ、その揺れが1分以上続き、停電もしています。揺れが収まった後、あなたは避難しますか。(一つだけ○)

	1	2	3	無回答	回答数
選択肢	すぐに避難する	しばらく様子を見てから避難する	避難しない		
回答数	678	2,015	355	66	3,114
回答率	21.8%	64.7%	11.4%	2.1%	100.0%
	→問3-1へ	→問3-2へ	→問3-3へ		
<H24>	22.0%	66.3%	9.9%		

<継続>

【問3-1】 問3で「1.すぐに避難する」と答えた方にお尋ねします。あなたが避難する主な理由は何ですか。(いくつでも○)

	1	2	3	4	5	有効回答	総回答数
選択肢	津波に襲われる危険があるから	がけ崩れ、山崩れの危険があるから	余震で家が倒壊する危険があるから	火災が延焼する危険があるから	その他		
回答数	391	83	414	168	27	678	1,083
回答率	57.7%	12.2%	61.1%	24.8%	4.0%	159.7%	
	→問4へ	→問4へ	→問4へ	→問4へ	→問4へ		
<H24>	48.6%	8.9%	62.2%	23.9%	4.9%		

＜継続＞

【問3-2】 問3で「2.しばらく様子を見てから避難する」と答えた方にお尋ねします。あなたが避難を遅らせる主な理由は何ですか。(いくつでも○)

	1	2	3	4	5	有効回答	総回答数
選択肢	ラジオ等で地震の規模や津波の危険性などを確認してから避難の必要性を検討するから	市町の避難勧告や避難指示が出たら避難を検討するから	近所の人たちと相談して避難の必要性を検討するから	電気やガス、水道が止まり、生活できなくなつてから避難を検討するから	その他		
回答数	1,462	1,017	481	242	144	2,015	3,346
回答率	72.6%	50.5%	23.9%	12.0%	7.1%	166.1%	
	→問4へ	→問4へ	→問4へ	→問4へ	→問4へ		

＜H24＞	67.1%	49.0%	24.9%	12.7%	6.9%
-------	-------	-------	-------	-------	------

＜継続：回答が(一つだけ○)から(いくつでも○)に変更＞

【問3-3】 問3で、「3.避難しない」と回答された方にお尋ねします。あなたが避難しない理由として最もあてはまるものは次のうちどれですか。(いくつでも○)

	1	2	3	4	5
選択肢	近くの避難場所や避難所を知らないから	避難場所や避難所までの避難路が危険だから	体力や健康上の理由から避難することが困難だから	内陸地であるから	自宅が安全だから
回答数	21	81	38	114	175
回答率	5.9%	22.8%	10.7%	32.1%	49.3%
H24	4.8%	10.9%	13.3%	13.6%	39.8%

	6	7
選択肢	家や家財を残して避難することに抵抗があるから	その他
回答数	45	90
回答率	12.7%	25.4%
H24	5.1%	8.2%

有効回答	総回答数
355	564
158.9%	

＜新規＞

【問4】 三重県内では、これまでに何度か緊急地震速報が発表されています。あなたは、直近に経験された緊急地震速報の発表のとき、どのような対応をとりましたか。(一つだけ○)

	1	2	3	4	5	無回答	回答数
選択肢	安全な場所に移動するなど、その場で身を守るための対策や行動をとった	テレビをつけるなどの情報収集は行ったが、身を守るための対策はとらなかった	緊急地震速報と分かっていたが、何も行動や対策はとらなかった	緊急地震速報と分からなかったため、行動や対策をとらなかった	緊急地震速報を経験したことがない		
回答数	551	1,474	454	156	391	88	3,114
回答率	17.7%	47.3%	14.6%	5.0%	12.6%	2.8%	100.0%

～風水害対策について～

＜継続＞

【問5】 あなたがお住まいの地域の風水害（高潮や川のはん濫、土石流、がけ崩れ、地すべりなど）の危険性についてどの程度知っていますか。（いくつでも○）

	1	2	3	4	5	有効回答	総回答数
選択肢	高潮の危険性があること(又はないこと)を知っている	川の氾濫による浸水の危険性があること(又はないこと)を知っている	自分の家が土砂災害危険箇所指定されている地域又はその近くにあること(又はないこと)を知っている	過去に地域が受けた風水害被害について知っている、又は過去に地域が大きな風水害被害を受けたことを知っている	地域の風水害の危険性についてあまり知らない又はあまり考えたことがない		
回答数	1,291	1,685	738	1,555	538	3,114	5,807
回答率	41.5%	54.1%	23.7%	49.9%	17.3%	186.5%	
＜H24＞	38.1%	47.8%	22.0%	40.4%	21.7%		

＜継続＞

【問6】 水害や土砂災害等の風水害が発生する危険性が高くなったときに出る防災情報のうち、あなたが既にご存知の情報はありますか。（いくつでも○）

	1	2	3	4	5
選択肢	暴風警報	大雨注意報や大雨警報	洪水注意報や洪水警報	高潮注意報や高潮警報	土砂災害警戒情報
回答数	2,693	2,771	2,442	1,958	1,683
回答率	86.5%	89.0%	78.4%	62.9%	54.0%
＜H24＞	84.7%	86.3%	72.7%	55.9%	50.3%

	6	7	8	9	10	有効回答	総回答数
選択肢	竜巻注意情報	水防警報	はん濫注意情報、はん濫警戒情報、はん濫危険情報	避難準備(要援護者避難)情報	避難勧告や避難指示		
回答数	1,842	320	848	1,257	2,154	3,114	17,968
回答率	59.2%	10.3%	27.2%	40.4%	69.2%	577.0%	
＜H24＞	51.3%	8.6%	23.7%	34.3%	65.4%		

＜新規＞

【問6-1】 気象庁はこれまでの大雨、地震、高潮、津波などの警報に加え、今年の8月30日から、これらの警報の発表基準をはるかに超える豪雨や大津波等が予想され、重大な災害の危険性が著しく高まっている場合に、新たに「特別警報」を発表し、最大限の警戒を呼び掛けることになりました。

あなたは、この特別警報について、どの程度ご存知ですか。（一つだけ○）

	1	2	3	4
選択肢	特別警報の内容を十分理解している	特別警報の内容を一部理解している	言葉は知っているが、内容は知らない	知らない
回答数	809	1,356	696	162
回答率	26.0%	43.5%	22.4%	5.2%

無回答	回答数
91	3,114
2.9%	100.0%

<継続>

【問7】あなたは、台風時等に次のどの段階で避難しますか。(一つだけ○)

	1	2	3	4	5	無回答	回答数
選択肢	明るいうちに行けるだけ早く自主避難する	「避難準備(要援護者避難)情報」・「避難勧告」の発表を知ったときに避難する	「避難指示」の発表を知ったときに避難する	避難しない	その他		
回答数	178	899	1,240	657	60	80	3,114
回答率	5.7%	28.9%	39.8%	21.1%	1.9%	2.6%	100.0%
	→問8へ	→問8へ	→問8へ	→問7-1へ	→問8へ		

<H24>	6.9%	30.3%	39.2%	20.2%	1.4%
-------	------	-------	-------	-------	------

<継続>

【問7-1】問7で、「4.避難しない」と回答された方にお尋ねします。あなたが台風時等に避難しない理由として最もあてはまるものは次のうちどれですか。(一つだけ○)

	1	2	3	4	5	無回答	回答数
選択肢	近くの避難場所や避難所を知らないから	避難場所や避難所までの避難路が危険だから	体力や健康上の理由から避難することが困難だから	自宅が安全だから	家や家財を残して避難することに抵抗があるから		
回答数	26	91	32	420	36		
回答率	4.0%	13.9%	4.9%	63.9%	5.5%		
H24	4.3%	12.0%	6.3%	62.4%	4.3%		

	6
選択肢	その他
回答数	47
回答率	7.2%
H24	7.8%

無回答	回答数
5	657
0.8%	100.0%

～防災全般について～

★日頃の防災対策についてお尋ねします。

<継続: 選択肢追加>

【問8】あなたの家では災害に備えて、どんな防災対策を行っていますか。(いくつでも○)

	1	2	3	4	5	無回答	回答数
選択肢	3日分以上の飲料水を備蓄している(ご家族ひとり一日あたり3リットルとして計算してください)	3日分以上の食料を常に確保している	懐中電灯や携帯ラジオ等を入れた非常持ち出し袋を準備している	災害が起きたとき避難する場所を決めている	災害用伝言ダイヤル(171)や携帯電話各社の災害用伝言板サービスの活用など、家族間の連絡方法を決めている		
回答数	1,006	810	1,627	1,422	341		
回答率	32.3%	26.0%	52.2%	45.7%	11.0%		
H24	32.2%	25.5%	52.1%	41.8%	12.6%		

	6	7	8	9	10
選択肢	家族がバラバラになったときの待ち合わせ場所を決めている	携帯電話やスマートフォンなどの予備電源を確保している	自家用車の燃料メーターが半分程度になった時点で、満タン給油している	お風呂にいつも水を入れてある	ガラスが壊れて飛び散らないよう防止対策をしている
回答数	690	487	677	389	167
回答率	22.2%	15.6%	21.7%	12.5%	5.4%
H24	21.1%			12.0%	5.2%

	11	12	13	14	15
選択肢	消火器を用意している	懐中電灯や携帯ラジオなどを置く場所を決めている	懐中電灯や携帯ラジオの電池交換など、こまめに点検している	枕元にスリッパを置いている	いつも笛を身につけている
回答数	1,285	1,823	706	394	100
回答率	41.3%	58.5%	22.7%	12.7%	3.2%
H24	34.9%	58.8%	24.4%	14.2%	4.0%

	16	17	18	19	20
選択肢	本棚や食器棚等から物が飛び出ないようにしている	寝室に転倒の危険性のある家具類などを置いている	地震・高潮・洪水災害時に対応した保険に加入している	風水害等に備えて土のう等を準備している	その他
回答数	435	1,061	955	36	89
回答率	14.0%	34.1%	30.7%	1.2%	2.9%
H24		36.2%	24.4%	1.1%	2.6%

	21
選択肢	特に対策をとっていない
回答数	358
回答率	11.5%
H24	12.0%

有効回答	総回答数
3,114	14,858
477.1%	

<継続: 選択肢追加>

【問9】 ご自宅では、家具類や冷蔵庫、テレビなどが転倒しないよう固定をしていますか。(一つだけ○)

	1	2	3	4
選択肢	大部分固定している	一部固定している	固定していない	固定する必要がない
回答数	349	1,224	1,400	33
回答率	11.2%	39.3%	45.0%	1.1%
	→問10へ	→問9-1へ	→問9-1へ	→問9-1へ
H24	11.1%	40.7%	45.8%	

無回答	回答数
108	3,114
3.5%	100.0%

＜新規＞

【問9-1】 問9で、「2.一部固定している」、「3.固定していない」、「4.固定する必要がない」と回答された方にお尋ねします。あなたのご自宅は、一部の家具固定や家具固定なしでも、ケガをしない、家屋から脱出できなくなることはない等、安全な状態にありますか。(一つだけ○)

	1	2
選択肢	安全な状態にある	安全な状態とは言えない
回答数	1,048	1,528
回答率	39.4%	57.5%

→問10へ      →問9-2へ

無回答	回答数
81	2,657
3.0%	100.0%

＜継続：設問の一部内容変更および選択肢の一部削除＞

【問9-2】 問9-1で「2.安全な状態とは言えない」と回答された方にお尋ねします。家具類の固定をしない理由は何ですか。(いくつでも○)

	1	2	3	4	5
選択肢	大地震はすぐには起きないと思うから	手間がかかるから	費用がかかるから	固定しても被害は出ると思うから	固定の方法がわからないから
回答数	236	724	386	512	200
回答率	15.4%	47.4%	25.3%	33.5%	13.1%
H24	10.2%	32.1%	19.5%	23.0%	11.0%

	6	7
選択肢	借家だから	その他
回答数	52	143
回答率	3.4%	9.4%

H24	8.2%	8.7%
-----	------	------

有効回答	総回答数
1,528	2,253
147.4%	

＜継続：設問の統合および選択肢の内容変更＞

【問10】 あなたは、県が平成23年度にホームページ(「防災みえ.jp」)で公表した津波浸水予測図や、市町から配布された地域の災害の危険がある場所(河川はん濫、がけ崩れ、津波浸水)などを示した防災マップや災害危険予測図(ハザードマップ)でご自宅の災害時の危険性を確認したことがありますか。(一つだけ○)

	1	2	3
選択肢	ある	知っているが確認していない	防災マップ等があることを知らない
回答数	1,366	1,015	529
回答率	43.9%	32.6%	17.0%

無回答	回答数
204	3,114
6.6%	100.0%

＜H24＞

【問10】 あなたは、市町から配布された、地域の災害の危険がある場所(河川はん濫、がけ崩れ、津波浸水)などを示した防災マップや災害危険予測図(ハザードマップ)を持っていますか。あるいは見たり聞いたりしたことがありますか。(一つだけ○)

	1	2	3	4
選択肢	持っている	持っていないが見たことがある	見たことはないが聞いたことはある	見たり聞いたりしたことはない
回答率	37.3%	26.2%	18.1%	14.6%



<H24>

【問11】あなたは、県が平成23年度にホームページ(「防災みえ.jp」)で公表した津波浸水予測図を知っていますか。(一つだけ○)

	1	2	3
選択肢	知っている。 ホームページで 自宅の浸水予測 を確認した	知っているが見 たことはない	知らない
回答率	23.9%	26.4%	47.1%

<継続>

【問11】あなたは普段、気象や災害についての情報をどこから入手していますか。(いくつでも○)

	1	2	3	4	5
選択肢	テレビ	ラジオ	新聞	雑誌	市町の防災行政 無線
回答数	2,979	1,237	1,664	52	752
回答率	95.7%	39.7%	53.4%	1.7%	24.1%
H24	96.2%	35.8%	54.5%	1.9%	19.2%

	6	7	8	9	10
選択肢	県や市町の広報 誌	インターネット (県の防災ホー ムページ「防災 みえ.jp」)	インターネット (「防災みえ.jp」 以外)	携帯メール	街頭の電光掲示 板
回答数	350	370	700	1,134	46
回答率	11.2%	11.9%	22.5%	36.4%	1.5%
H24	13.1%	8.1%	18.0%	25.9%	1.4%

	11	12	13	14	15
選択肢	家族から	友人、知人から	町内会・自治会 を通じて	消防署・消防団 を通じて	その他
回答数	498	381	359	132	33
回答率	16.0%	12.2%	11.5%	4.2%	1.1%
H24	21.8%	14.5%	10.1%	4.0%	1.3%

	16
選択肢	どこからも入手し ていない
回答数	5
回答率	0.2%
H24	0.1%

有効回答	総回答数
3,114	10,692
343.4%	

<継続>

【問12】県では、大雨や洪水に関する注意報や警報発令などの気象情報や全国の地震情報などの防災情報を、「防災みえ.jp」のメール配信サービスで登録者にお知らせしています。あなたは、このことをご存じですか。(一つだけ○)

	1	2	3	4
選択肢	メール配信の登 録をしている	知っているが、 メール配信の登 録はしていない	以前にメール配 信の登録をして いたが、脱会し た	知らない
回答数	407	794	16	1,744
回答率	13.1%	25.5%	0.5%	56.0%
H24	8.4%	23.8%	0.6%	63.2%

無回答	回答数
153	3,114
4.9%	100.0%

＜継続＞

【問13】 県では、「自助」「共助」「公助」の理念の下、地震災害のみならず、風水害を含めた自然災害全般に対応できる地域社会の実現を図るため、平成21年に「三重県防災対策推進条例」を制定しています。あなたは、この条例のことを知っていますか。(一つだけ○)

	1	2	3	4
選択肢	内容まで良く知っている	一部知っている	名前だけしか知らない	知らない
回答数	48	318	609	2,021
回答率	1.5%	10.2%	19.6%	64.9%
H24	1.1%	7.4%	21.4%	67.6%

無回答	回答数
118	3,114
3.8%	100.0%

★避難場所・避難所についてお尋ねします。

＜継続＞

【問14】 あなたは、自宅付近の避難場所や避難所がどこにあるかご存じですか。(一つだけ○)

	1	2	3	4	5	無回答	回答数
選択肢	避難場所も避難所も知っている	避難場所だけ知っている	避難所だけ知っている	避難先は知っているが、避難場所と避難所の区分はわからない	知らない		
回答数	1,562	508	151	561	260	72	3,114
回答率	50.2%	16.3%	4.8%	18.0%	8.3%	2.3%	100.0%
	→問14-1へ	→問14-1へ	→問14-1へ	→問15へ	→問15へ		
H24	42.0%	16.0%	3.6%	25.4%	10.8%		

＜新規＞

【問14-1】 問14で「1.避難場所も避難所も知っている」、「2.避難場所だけ知っている」、「3.避難所だけ知っている」と回答された方にお尋ねします。あなたは、避難場所や避難所までの避難経路について、どの程度知っていますか。(一つだけ○)

	1	2	3
選択肢	避難場所や避難所までの経路上にある危険箇所の有無や通れないときの迂回路の有無などを知っている	避難場所や避難所までの経路は知っているが、危険箇所や迂回路は知らない	どの経路で避難すればよいか分からない
回答数	1,312	725	133
回答率	59.1%	32.6%	6.0%

無回答	回答数
51	2,221
2.3%	100.0%

★災害時要援護者についてお尋ねします。

＜継続＞

【問15】 あなたのまわり(あなた及びあなたのご家族、ご近所の方を含めて)には、災害時要援護者(災害時に支援が必要な方:乳幼児・高齢者・障がい者・妊婦・外国人等)がいますか。(一つだけ○)

	1	2	3
選択肢	いる	いない	わからない
回答数	1,805	929	237
回答率	58.0%	29.8%	7.6%
H24	55.4%	31.1%	11.0%

無回答	回答数
143	3,114
4.6%	100.0%



<継続>

【問16】あなたのお住まいの地域では、災害時要援護者(災害時に支援が必要な方:乳幼児・高齢者・障がい者・妊婦・外国人等)の避難を地域として支援する体制ができていますか。(一つだけ○)

	1	2	3	4
選択肢	できている	できていないが 検討している	できていないし、 検討もしていな い	わからない
回答数	380	307	431	1,896
回答率	12.2%	9.9%	13.8%	60.9%
H24	10.5%	7.9%	10.1%	68.9%

無回答	回答数
100	3,114
3.2%	100.0%

★地域・職場での防災活動についてお尋ねします。

<継続>

【問17】あなたは、過去1年間に、お住まいの地域や職場での防災活動(問18の選択肢参照)に参加したことがありますか。(一つだけ○)

	1	2	3	4
選択肢	地域の防災活動 に参加した	職場の防災活動 に参加した	地域と職場、両 方の防災活動に 参加した	参加していない
回答数	1,074	542	176	1,246
回答率	34.5%	17.4%	5.7%	40.0%
	→問18へ	→問18へ	→問18へ	→問19へ
H24	25.0%	14.3%	3.6%	54.9%

無回答	回答数
76	3,114
2.4%	100.0%

<継続>設問の一部内容変更および統合

【問18】問17で「1.地域の防災活動に参加した」、「2.職場の防災活動に参加した」、「3.地域と職場、両方の防災活動に参加した」と答えた方にお尋ねします。あなたが参加した地域の防災活動は、どのようなものでしたか。(いくつでも○)

	1	2	3	4	5
選択肢	避難訓練	消火訓練	救出・救助訓練	応急手当訓練	炊き出し訓練
回答数	1,375	1,135	433	584	343
回答率	76.7%	63.3%	24.2%	32.6%	19.1%
	→問18-1へ	→問18-1へ	→問18-1へ	→問18-1へ	→問18-1へ

	6	7	8	9	10
選択肢	連絡網を使用した 情報伝達訓練	介護を必要とす る人の介助訓練	研修会や講習会	地域での話し合 い	避難所体験訓練 又は避難所運営 訓練
回答数	330	100	371	300	123
回答率	18.4%	5.6%	20.7%	16.7%	6.9%
	→問18-1へ	→問18-1へ	→問18-1へ	→問18-1へ	→問18-1へ

	11	12
選択肢	企業や事業所も 一緒になった防 災活動	その他
回答数	125	27
回答率	7.0%	1.5%
	→問18-1へ	→問18-1へ

有効回答	総回答数
1,792	5,246
292.7%	

<H24>

問19で「1.地域の防災活動に参加した」、「3.地域と職場、両方の防災活動に参加した」と答えた方にお尋ねします。あなたが参加した地域の防災活動は、どのようなものでしたか。(いくつでも○)

	1	2	3	4	5
選択肢	避難訓練	消火訓練	救出・救助訓練	応急手当訓練	炊き出し訓練
回答率	64.5%	61.7%	21.9%	35.3%	21.2%

	6	7	8	9	10
選択肢	連絡網を使用した情報伝達訓練	介護を必要とする人の介助訓練	研修会や講習会	地域での話し合い	避難所体験訓練又は避難所運営訓練
回答率	9.6%	4.9%	16.9%	14.1%	6.5%

	11	12
選択肢	企業や事業所も一緒になった防災活動	その他
回答率	2.0%	2.1%

<H24>

問19で「2.職場の防災活動に参加した」、「3.地域と職場、両方の防災活動に参加した」と答えた方にお尋ねします。あなたが参加した職場の防災活動は、どのようなものでしたか。(いくつでも○)

	1	2	3	4	5
選択肢	避難訓練	消火訓練	救出・救助訓練	応急手当訓練	炊き出し訓練
回答率	73.2%	48.4%	16.3%	13.7%	3.2%

	6	7	8	9	10
選択肢	連絡網を使用した情報伝達訓練	介護を必要とする人の介助訓練	研修会や講習会	職場での話し合い	その他
回答率	19.7%	4.7%	13.5%	13.9%	2.4%

<継続：設問の一部内容変更および統合>

【問18-1】あなたが参加した地域や職場の防災活動は、防災意識の向上に役立ちましたか。(一つだけ○)

	1	2	3	4	5	無回答	回答数
選択肢	大いに役立った	役立った	どちらともいえない	あまり役に立たなかった	まったく役に立たなかった		
回答数	273	1,028	362	95	13	21	1,792
回答率	15.2%	57.4%	20.2%	5.3%	0.7%	1.2%	100.0%

→問20へ      →問20へ      →問20へ      →問20へ      →問20へ

<H24>

あなたが参加した地域の防災活動は、防災意識の向上に役立ちましたか。(一つだけ○)

	1	2	3	4	5
選択肢	大いに役立った	役立った	どちらともいえない	あまり役に立たなかった	まったく役に立たなかった
回答率	14.6%	56.2%	20.9%	5.5%	0.8%

あなたが参加した職場の防災活動は、防災意識の向上に役立ちましたか。(一つだけ○)

	1	2	3	4	5
選択肢	大いに役立った	役立った	どちらともいえない	あまり役に立たなかった	まったく役に立たなかった
回答率	11.8%	54.4%	23.3%	3.8%	1.3%

<継続>

【問19】 問17で、「4.参加していない」と回答された方にお尋ねします。あなたが防災活動に参加しなかった理由は何ですか。(一つだけ○)

	1	2	3	4	5
選択肢	地域や職場での防災活動が実施されていないから	防災活動の実施を知らなかったから	防災活動の内容が毎年同じだから	仕事や用事があり、都合が悪かったから	関心がないから
回答数	212	295	61	465	87
回答率	17.0%	23.7%	4.9%	37.3%	7.0%
	→問19-1へ	→問19-1へ	→問19-1へ	→問19-1へ	→問19-1へ

H24	17.9%	25.8%	2.5%	28.3%	6.3%
-----	-------	-------	------	-------	------

	6
選択肢	その他
回答数	80
回答率	6.4%
	→問19-1へ

無回答	回答数
46	1,246
3.7%	100.0%

H24	13.3%
-----	-------

<継続>

【問19-1】 問17で、「4.参加していない」と回答された方にお尋ねします。今後の地域の防災活動への参加についてはどのように考えていますか。(一つだけ○)

	1	2	3	4
選択肢	これからは参加していきたい	今の参加できない状況が変わり、参加できるようになれば参加していきたい	当面は参加するつもりはない	その他
回答数	299	597	238	50
回答率	24.0%	47.9%	19.1%	4.0%

無回答	回答数
62	1,246
5.0%	100.0%

H24	26.1%	44.2%	18.1%	6.0%
-----	-------	-------	-------	------

<継続: 選択肢の一部内容変更>

【問20】 あなたは、どういった防災活動が地域や職場で実施されることが必要だと思いますか。(いくつでも○)

	1	2	3	4	5	有効回答	総回答数
選択肢	地域における非常連絡網の整備	避難や救出・救助訓練等の防災訓練	防災知識を得るための専門家による研修会や講習会	タウンウォッチングや防災マップづくりなど、地域の危険箇所を把握する活動	その他		
回答数	1,660	1,560	805	1,232	128	3,114	5,385
回答率	53.3%	50.1%	25.9%	39.6%	4.1%	172.9%	

H24	52.1%	48.0%	24.2%	39.0%	3.2%		
-----	-------	-------	-------	-------	------	--	--

<継続>

【問21】地域の防災活動や防災対策について、地域の企業・事業所に期待することは何ですか。(いくつでも○)

	1	2	3	4	5
選択肢	被災者の救援・救護	避難誘導	消火活動の援助	飲料水の提供	食料の提供
回答数	2,036	1,219	1,226	2,227	2,180
回答率	65.4%	39.1%	39.4%	71.5%	70.0%
H24	65.9%	43.8%	36.4%	70.0%	68.3%

	6	7	8	9	10
選択肢	生活用品の提供	救援機材、工具の提供	避難場所の提供	駐車場の提供	災害情報の提供
回答数	1,733	1,005	1,809	920	979
回答率	55.7%	32.3%	58.1%	29.5%	31.4%
H24	56.0%	28.2%	60.1%	28.9%	35.4%

	11
選択肢	その他
回答数	90
回答率	2.9%
H24	1.8%

有効回答	総回答数
3,114	15,424
495.3%	

<継続>

【問22】あなたのお住まいの地域は、自主防災組織(町内会・自治会などを母体とした、地域の住民が防災活動をする組織)がありますか。また、活動状況はどうですか。(一つだけ○)

	1	2	3	4	5	無回答	回答数
選択肢	ある(活発に活動している)	ある(あまり活発に活動していない)	ある(活動状況はよくわからない)	ない	わからない		
回答数	539	723	722	240	805	85	3,114
回答率	17.3%	23.2%	23.2%	7.7%	25.9%	2.7%	100.0%
H24	13.7%	17.8%	24.9%	6.8%	34.2%		

★学校の防災教育についてお尋ねします。

<継続>

【問23】あなたのお住まいには、就学している児童生徒がいますか。(いくつでも○)

	1	2	3	4
選択肢	小学生がいる	中学生がいる	高校生がいる	いない
回答数	713	553	480	1,956
回答率	22.9%	17.8%	15.4%	62.8%
	→問23-1へ	→問23-1へ	→問23-1へ	→問23-2へ
H24	24.1%	18.0%	15.8%	62.0%

有効回答	総回答数
3,114	3,702
118.9%	

<継続:設問の一部内容変更>

【問23-1】三重県では、「防災ノート」等防災教育用の教材を作成・配布し、学校での活用を要請するなど、学校での防災教育の充実に取り組んでいます。あなたは、お住まいの児童生徒が通っている学校の防災教育についてどの程度知っていますか。(一つだけ○)

※ 複数の児童生徒がおられる場合は、一番年下の児童生徒が通っている学校についてお答えください。

	1	2	3	4		
選択肢	学校の防災教育の内容を知っている。学校で受けた防災教育をもとに、家庭で防災対策について話し合ったことがある	学校の防災教育の内容は知っているが、学校で受けた防災教育をもとに家庭で防災対策について話し合ったことはない	学校で防災教育が行われていることは知っているが、内容は知らない	学校で防災教育が行われているかどうかわからない		無回答
回答数	153	117	398	331		38
回答率	14.8%	11.3%	38.4%	31.9%		1,037
						3.7%
H24	13.8%	12.0%	38.6%	29.7%		100.0%

<継続>

【問23-2】地震に関する防災教育で、学校に特に力を入れて取り組んでほしいものは何ですか。(いくつでも○)

	1	2	3	4	5
選択肢	地震の起こる仕組みについての学習	過去に地域で起きた地震や地震の被害についての学習	国や県が公表している、南海トラフの巨大地震や直下型地震による、揺れや津波の被害想定についての学習	地震が起きたときの初動対応についての学習	津波からの避難方法や避難場所についての学習
回答数	626	1,239	1,225	2,269	1,585
回答率	20.1%	39.8%	39.3%	72.9%	50.9%
H24	21.1%	36.7%	35.9%	69.8%	48.4%

	6	7	8	9	10		
選択肢	家庭での防災対策についての学習	避難訓練の実施	地域の防災タウンウォッチングや防災マップの作成	救急・救命講習	その他	有効回答	総回答数
回答数	1,212	1,638	834	965	74	3,114	11,667
回答率	38.9%	52.6%	26.8%	31.0%	2.4%	374.7%	
H24	39.1%	47.7%	24.3%	29.3%	1.5%		

★防災啓発についてお尋ねします。

<継続:選択肢の一部削除>

【問24】三重県が取り組んでいる防災に関する啓発活動等についてどの程度ご存じですか。(いくつでも○)

	1	2	3	4	5		
選択肢	「レッツ！防災」(三重テレビ)を見たことがある	地震体験車に乗ったことがある	「白い小箱運動」を知っている	「みえ風水害対策の日(9月26日)」を知っている	「みえ地震対策の日(12月7日)」を知っている	有効回答	総回答数
回答数	432	941	37	180	106	3,114	1,696
回答率	13.9%	30.2%	1.2%	5.8%	3.4%	54.5%	
	→問24-1へ	→問24-1へ	→問25へ	→問25へ	→問25へ		
H24	15.8%	23.3%	1.3%	6.8%	3.4%		

<継続 設問の一部内容変更>

【問24-1】 問24で1～2に○を一つ以上付けられた方にお尋ねします。これら防災に関する啓発活動は、あなたの防災意識の向上に役立ちましたか。  
(該当する活動ごとに○)

「レッツ！防災」を視聴された方

	1	2	3	4	5	無回答	回答数
選択肢	大いに役立った	役立った	どちらともいえ ない	あまり役に立 たなかった	まったく役に立 たなかった		
回答数	53	236	120	16	3	4	432
回答率	12.3%	54.6%	27.8%	3.7%	0.7%	0.9%	100.0%
H24	5.4%	28.0%	14.7%	1.1%	0.4%		

「地震体験車」に乗ったことがある方

	1	2	3	4	5	無回答	回答数
選択肢	大いに役立った	役立った	どちらともいえ ない	あまり役に立 たなかった	まったく役に立 たなかった		
回答数	225	483	186	33	8	6	941
回答率	23.9%	51.3%	19.8%	3.5%	0.9%	0.6%	100.0%
H24	12.4%	32.3%	14.3%	2.7%	1.0%		

<継続>

【問25】 あなたは、県、市町及び民間団体等が開催した防災に関する講演会、研修会に参加したことがありますか。また、参加した方は防災意識の向上に役立ちましたか。(一つだけ○)

	1	2	3
選択肢	参加したことがあ り、防災意識の 向上に役立った	参加したことがあ るが、防災意識 の向上にはあま り役立たなかつ た	参加したことはな い
回答数	629	159	1,657
回答率	20.2%	5.1%	53.2%
H24	13.1%	4.0%	54.0%

無回答	回答数
669	3,114
21.5%	100.0%

★今後の防災対策の進め方についてお尋ねします。

<継続>

【問26】 あなたは、防災対策における住民と行政の役割分担について、次のどの考えに近いですか。(一つだけ○)

	1	2	3	4
選択肢	住民が中心とな るべき	どちらかといえ ば、住民が中心 となるべき	どちらかといえ ば、行政が中心 となるべき	行政が中心とな るべき
回答数	480	932	1,049	467
回答率	15.4%	29.9%	33.7%	15.0%
H24	14.9%	29.7%	33.4%	13.7%

無回答	回答数
186	3,114
6.0%	100.0%



～あなたのお住まいの耐震化について～

〈継続〉

【問27】あなたのお住まいは次のうちのどれにあたりますか。(一つだけ○)  
※増築等がある場合は、一番古い建物でお答えください。

	1	2	3	4	5	無回答	回答数
選択肢	一戸建ての持ち家・借家(昭和56年5月以前に着工・建築された木造の家)	一戸建ての持ち家・借家(昭和56年5月以前に着工・建築された木造以外の家)	一戸建ての持ち家・借家(昭和56年6月以降に敷地内で建て替え)	一戸建ての持ち家・借家(昭和56年6月以降に新たな敷地に新築)	アパート・マンション等の集合住宅		
回答数	1,170	154	443	1,086	53	208	3,114
回答率	37.6%	4.9%	14.2%	34.9%	1.7%	6.7%	100.0%
	→問28へ	→問29へ	→問29へ	→問34へ	→問34へ		
H24	37.2%	6.2%	13.6%	30.8%	6.6%		

〈継続〉

【問28】県及び市町では、昭和56年5月31日以前に建築された(着工を含む)木造住宅の耐震化に向けた補助等を行っています。あなたは次の制度を知っていますか。(いくつでも○)

	1	2	3	4	有効回答	総回答数
選択肢	耐震診断費用への補助(無料耐震診断)	耐震補強設計費用への補助	耐震補強工事費用への補助(リフォーム工事補助を含む)	どれも知らない		
回答数	654	291	337	411	1,170	1,693
回答率	55.9%	24.9%	28.8%	35.1%	144.7%	
H24	55.3%	22.6%	29.5%	34.4%		

〈継続: 選択肢の一部内容変更〉

【問29】あなたのご自宅(同じ敷地内で建替えを行った場合、建替え前の住宅を含む、借家も含む)は、耐震診断を受けたことがありますか。受けたことがある場合は、診断結果はどうでしたか。(一つだけ○)

	1	2	3	無回答	回答数
選択肢	受けたことがない	受けたことがあり、補強工事が必要と診断された	受けたことがあり、補強工事は必要なかった		
回答数	1,438	150	61	118	1,767
回答率	81.4%	8.5%	3.5%	6.7%	100.0%
	→問29-1へ	→問29-2へ	→問34へ		
H24	75.3%	8.4%	3.7%		

【参考】

《問27で「1.一戸建ての持ち家・借家(昭和56年5月以前に着工・建築された木造の家)」と答えた方の結果》

	1	2	3	無回答	回答数
選択肢	受けたことがない	受けたことがあり、補強工事が必要と診断された	受けたことがあり、補強工事は必要なかった		
回答数	922	126	24	98	1,170
回答率	78.8%	10.8%	2.1%	8.4%	100.0%
H24	70.8%	11.2%	2.5%		

<継続>

【問29-1】 問29で、「1.(耐震診断を)受けたことがない」と回答された方にお尋ねします。耐震診断を受けない理由は何ですか。(いくつでも○)

	1	2	3	4	5
選択肢	近く建て替える予定だから(予定だったから)	耐震化しても大地震の被害は避けられないと思うから	診断を受けなくても地震に弱いことがわかっているから	診断を受けなくても地震に強いことがわかっているから	手間がかかるから
回答数	71	349	302	218	240
回答率	4.9%	24.3%	21.0%	15.2%	16.7%
	→問34へ	→問34へ	→問34へ	→問34へ	→問34へ

H24	4.8%	24.8%	19.3%	14.0%	13.0%
-----	------	-------	-------	-------	-------

	6	7	8	9	10
選択肢	部屋の中を見られるのがいやだから	診断費用がかかるから	診断の結果、補強が必要になっても費用が出せないから	当分のあいだ大地震は起きないと思うから	診断の受け方がわからないから
回答数	94	332	483	57	240
回答率	6.5%	23.1%	33.6%	4.0%	16.7%
	→問34へ	→問34へ	→問34へ	→問34へ	→問34へ

H24	4.6%	20.3%	31.3%	3.0%	14.4%
-----	------	-------	-------	------	-------

	11	12	13
選択肢	借家だから	耐震診断を受けずに補強工事を行ったから	その他
回答数	55	22	123
回答率	3.8%	1.5%	8.6%
	→問34へ	→問30-1、問30-2へ	→問34へ

有効回答	総回答数
1,438	2,586
179.8%	

H24	4.6%	2.0%	10.4%
-----	------	------	-------

<継続:設問の一部内容変更>

【問29-2】 問29で「2.受けたことがあり、補強工事が必要と診断された」と回答された方にお尋ねします。耐震補強が必要と診断された後、補強工事を行いましたか。(一つだけ○)

	1	2	3	4	5	無回答	回答数
選択肢	補強工事を行った	建て替えた	補強設計のみ行った	現在検討中	工事を行うつもりはない		
回答数	38	13	2	52	43	2	150
回答率	25.3%	8.7%	1.3%	34.7%	28.7%	1.3%	100.0%
	→問30へ	→問34へ	→問34へ	→問31へ	→問31へ		

H24	23.2%	7.7%	1.4%	35.9%	29.6%
-----	-------	------	------	-------	-------

【参考】

《問27で「1.一戸建ての持ち家・借家(昭和56年5月以前に着工・建築された木造の家)」と答えた方の結果》

	1	2	3	4	5	無回答	回答数
選択肢	補強工事を行った	建て替えた	補強設計のみ行った	現在検討中	工事を行うつもりはない		
回答数	30	4	1	48	41	2	126
回答率	23.8%	3.2%	0.8%	38.1%	32.5%	1.6%	100.0%
H24	22.6%	0.8%	0.8%	40.3%	33.1%		

<継続>

【問30】 問29-2で、「1.補強工事を行った」と回答された方にお尋ねします。耐震補強工事に対する行政の補助制度を利用されましたか。(一つだけ○)

	1	2
選択肢	はい	いいえ
回答数	15	20
回答率	39.5%	52.6%

→問34へ      →問30-1へ

無回答	回答数
3	38
7.9%	100.0%

H24	33.3%	57.6%
-----	-------	-------

<継続>

【問30-1】 問29-1で「12.耐震診断を受けずに補強工事を行った」、問30で、「2.いいえ」と回答された方にお尋ねします。どのような耐震補強工事を行いましたか。(一つだけ○)

	1	2	3
選択肢	現行の耐震基準を満たすように建物全体を補強した	建物の一部のみを補強した	分からない
回答数	12	22	3
回答率	28.6%	52.4%	7.1%

→問30-2へ      →問30-2へ      →問34へ

無回答	回答数
5	42
11.9%	100.0%

H24	24.4%	62.2%	4.4%
-----	-------	-------	------

<継続:設問の一部内容変更>

【問30-2】 問29-1で「12.耐震診断を受けずに補強工事を行った」、問30-1で、「1.現行の耐震基準を満たすように建物全体を補強した」、「2.建物の一部のみを補強した」と回答された方にお尋ねします。耐震補強工事費はいくら位かかりましたか。(一つだけ○)

	1	2	3	4	5
選択肢	50万円まで	100万円まで	150万円まで	200万円まで	300万円まで
回答数	5	6	5	10	1
回答率	13.5%	16.2%	13.5%	27.0%	2.7%

→問34へ      →問34へ      →問34へ      →問34へ      →問34へ

H24	17.8%	17.8%	6.7%	4.4%	15.6%
-----	-------	-------	------	------	-------

	6
選択肢	それ以上 ( )万円
回答数	5
回答率	13.5%

→問34へ

無回答	回答数
5	37
13.5%	100.0%

H24	15.6%
-----	-------

<継続:設問の一部内容変更>

【問31】 問29-2で「4.現在検討中」、「5.工事を行うつもりはない」と答えた方にお尋ねします。耐震補強の決心がつかない、耐震補強をしない理由は何ですか。(いくつでも○)

	1	2	3	4	5
選択肢	補強工事に多額な費用がかかるから	補強設計に多額な費用がかかるから	耐震化しても大地震による被害は避けられないと思うから	当分のあいだ大地震は起きないと思うから	手間がかかるから
回答数	63	19	31	5	7
回答率	66.3%	20.0%	32.6%	5.3%	7.4%
	→問32へ	→問34へ	→問34へ	→問34へ	→問34へ

H24	67.7%	16.1%	30.1%	0.0%	12.9%
-----	-------	-------	-------	------	-------

	6
選択肢	その他
回答数	17
回答率	17.9%
	→問34へ

有効回答	総回答数
95	142
149.5%	

H24	12.9%
-----	-------

<新規>

【問32】 問31で「1.補強工事に多額な費用がかかるから」と答えた方にお尋ねします。建物全体の安全性は劣るものの建物の一部分(例えば壁1枚のみ)を耐震補強することで少しでも安全性が向上するのであれば、補強したいと思いますか。(一つだけ○)

	1	2
選択肢	建物の一部分の補強工事にかかる費用が安価であれば実施したい	建物の一部分でも補強工事に費用がかかるため、実施しない
回答数	45	17
回答率	71.4%	27.0%
	→問33へ	→問34へ

無回答	回答数
1	63
1.6%	100.0%

<継続:設問の一部内容変更>

【問33】 問32で、「1.建物の一部分の補強工事にかかる費用が安価であれば実施したい」と回答された方にお尋ねします。自己負担がいくら位までならご自宅の耐震補強工事を行いますか。(一つだけ○)

	1	2	3	4	5
選択肢	50万円まで	100万円まで	150万円まで	200万円まで	300万円まで
回答数	16	19	2	3	1
回答率	35.6%	42.2%	4.4%	6.7%	2.2%
H24	46.0%	25.4%	4.8%	3.2%	11.1%

	6
選択肢	それ以上 ( )万円
回答数	1
回答率	2.2%

無回答	回答数
3	45
6.7%	100.0%

H24	3.2%
-----	------

<継続>

【問34】 あなたは、どのような取組が住まいの耐震化を進めるにあたって効果が大きいと思いますか。(いくつでも○)

	1	2	3	4	5
選択肢	耐震化の必要性のPR(例:自分だけの問題ではなく、周りの住民などに深刻な迷惑をかける結果になることなど)	低金利資金による貸付	専門家の派遣	相談窓口の設置	耐震補強工事に対する助成制度の拡充
回答数	1,185	993	614	882	1,738
回答率	38.1%	31.9%	19.7%	28.3%	55.8%
H24	35.8%	27.6%	20.6%	23.8%	49.9%

	6	7	8
選択肢	アパート等の家主に対する指導	地域ごとの説明会の実施	その他
回答数	233	585	83
回答率	7.5%	18.8%	2.7%
H24	9.9%	16.4%	2.0%

有効回答	総回答数
3,114	6,313
202.7%	





## 資料2 平成25年度「みえの防災大賞」受賞団体の主な取組

### 「みえの防災大賞」

南が丘地区自主防災協議会（津市）

「南が丘地区自主防災協議会」は、南が丘地区17自治会と地域の学校が一体となって活動し、地域住民の安全と災害に強い安全安心な街づくりを目指しています。

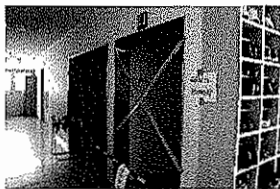
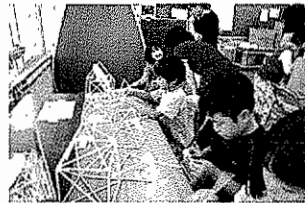
地域住民に自分の地域を知ってもらうために、地震・津波・液状化についての正しい知識の啓発や、大規模災害発生後の避難所生活へのスムーズな移行のため、地区内施設の有効利用や、他地区住民の受入れ・帰宅困難者の対応について協議の実施、また海岸地域との合同懇談会を開催しています。

また小学校の先生・児童あるいは親子で避難所運営訓練を行うなど、次世代層への防災教育、女性や中学生を対象とした防災啓発に力をいれて取り組んでいます。

防災・減災活動の継続ということについては、ほとんどの自治会長・役員が毎年交代してしまうことの多い中、数年にわたって防災活動を行っている役員が中心となり、勉強会を行うなど、訓練を繰り返し行うことで体験者を地域に増やし、いざという時に避難所で核となれる人材を増やす取組も実施しています。

地域防災の活性化に貢献しており、近隣地区や同じ高台地区との連携強化も図られており、他団体や他地域への拡がりが大いに期待されることから、「みえの防災大賞」の受賞団体とします。

なお、本団体は、平成21年度「みえの防災奨励賞」を受賞しています。



小・中学校関係者を巻き込んだ避難所運営訓練

ストローハウスと液状化実験



南が丘中学校 全校生徒・先生を対象とした防災講演会

各自主防災会長を中心とした運営委員への指導

## 「みえの防災奨励賞」(50音順で掲載)

### 安楽島子ども会 (鳥羽市)

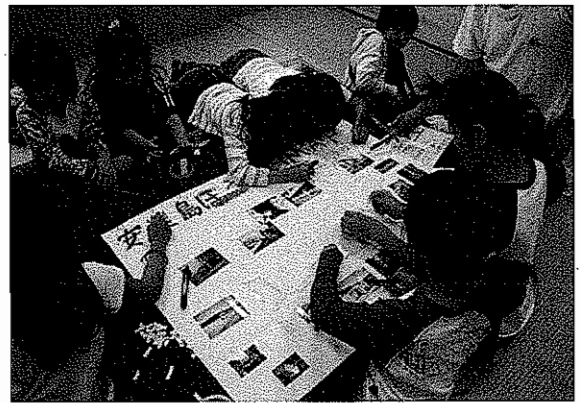
「安楽島子ども会」は、子どもがいつでもどこにいても自分で自分の身を守る能力をつけること、街の安全意識と地域への関心を高めるために積極的に防災活動を実施しています。

津波発生時に安全にどれくらいで避難できるか、年配の方々と一緒に避難訓練を実施し、課題を検証しながら子どもたちの手づくり防災マップの作成や、地域住民との交流を図るなどコミュニティの活性化に大いに貢献しています。

また、平成17年から毎年小学生の「ぼうさい探検隊マップコンクール」に応募し、文部科学大臣賞、防災担当大臣賞、消防庁長官賞などを受賞し、昨年度は未来への街づくり賞を受賞しました。子どもたちの行動力で地域を巻き込み、地域全体でぼうさいの街づくりに取り組む姿勢は、他地域への広がり期待されます。



避難路を高齢者と歩き、かかった時間を計測



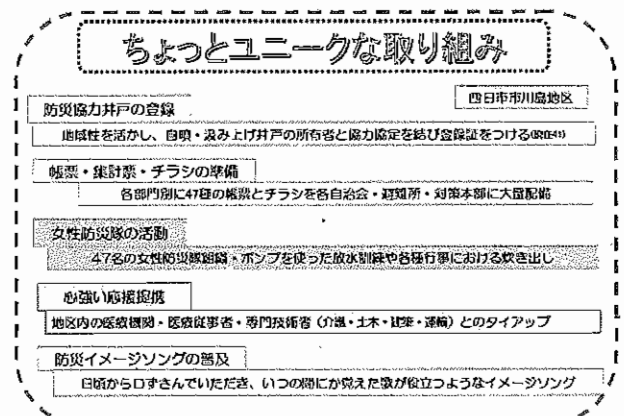
子どもたちが手づくりで防災マップを作成

### 川島地区防災協議会 (四日市市)

「川島地区防災協議会」は、避難所運営マニュアルのみならず災害対策本部の開設と運営に関するマニュアルも整備し、普段防災に携わらない人でも行動しやすい体制が整っています。地区内31箇所で自噴・汲み上げ井戸の所有者と災害時協力協定を結び登録を行うなど、地域性を活かした取組が行われています。

また、47名の女性防災隊組織による放水訓練、各種行事における炊き出し訓練の実施も行われるなど、女性の活動もめざましいものがあります。

そのほか、65歳以上の高齢者世帯を対象とした家具転倒防止金具の取付けキャンペーンや防災イメージソングを独自に創作し、普及活動を行うなどユニークな取組を行っています。今後は、地区内の医療機関、医療従事者、専門技術者と応援提携を推進するなど、災害に強い街づくりが期待されます。



「志登茂第2・3・4自治会自主防災会」は近年、住民の高齢化が顕著で、平成30年には75歳以上の世帯主が全体の50%以上になると推測されている地域もあることから、日頃からの備えが大切であるとの認識の下、活動しています。

防災マップや防災啓発チラシを作成して全戸配布を行い、防災意識の高揚と知識の普及を図り、防災訓練の実施、防災機材の充実等を重点とした活動を行っています。

また、志登茂園入口の住居案内看板の裏面を活用した「避難場所・避難経路のマップ看板」を設置し、災害発生時の速やかな避難行動や、住民の防災意識の向上に役立たせています。さらに要援護者への支援体制の充実も図っていくことにも重点をおいて、住民自らが町の防災対策を考える主体的な自助・共助の取組を行っており、地域の高齢化に対する耐久性のある街づくりが期待されます。



防災訓練



タウンウォッチングの結果を総括

### 南伊勢高等学校南勢校舎（南伊勢町）

「南伊勢高等学校南勢校舎」は、地域の防災力向上のため、数年前から学校が一丸となって防災学習に取り組んでおり、地域防災に大きく貢献しています。

平成24年8月には、岩手県山田町でのボランティア活動に参加し、昨年の津波防災の日シンポジウムで活動報告を行い、本年8月にも岩手県久慈市や山田町にもボランティアとして参加しています。

地元では、町内民話を紙芝居化し、生徒がグループに分かれて町内小学校に出向き、小学生に読み聞かせを継続実施しています。また、Web津波避難マップの作成や、SBP（ソーシャルビジネスプロジェクト）活動により地元産業界との連携を開始し、地域が抱える問題をビジネスの手法で解決していく取組も行っています。

地域と協働しながら高校生が主体的に取り組む防災教育の推進と防災教育を通じた街づくりと地域の活性化が大いに期待されます。



海岸清掃



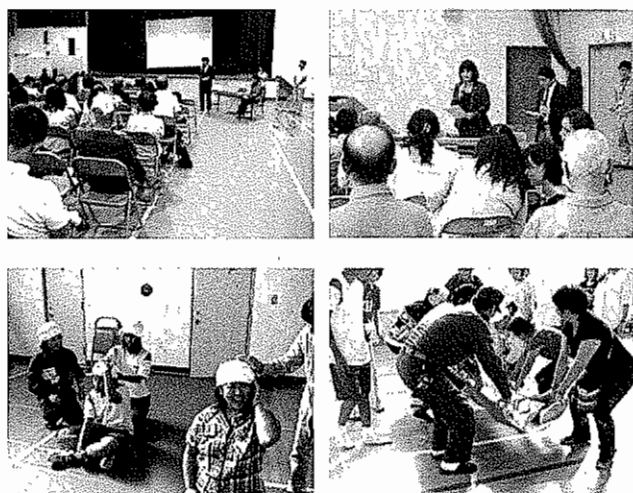
写真の仕分け

「四日市市笹川連合自治会」は、地区人口に対して外国人の割合が7.6%を占めており、四日市市でも外国人が一番多く住んでいる地域です。

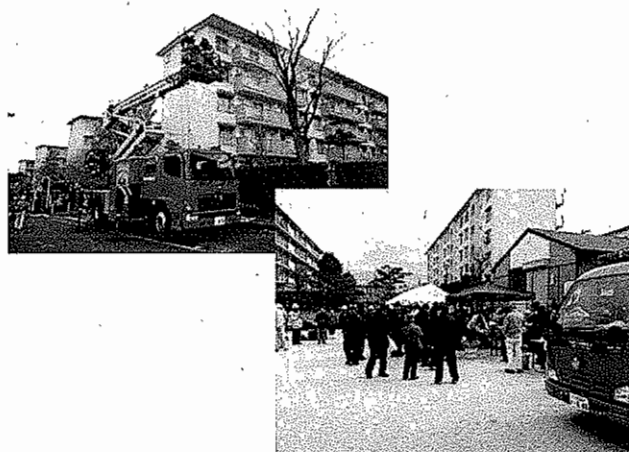
地域で「笹川団地地震ノート」冊子を作成し、そこに掲載された避難所マップや防災準備品リストに、日本語のほか、ポルトガル語を併記するなど、外国人に配慮した取組を実施しています。また平成22年度には、笹川で暮らす外国人住民と一緒に考える防災セミナーも開催しています。

さらに、1丁目、2丁目といった各丁単位での防災訓練が行われており、訓練報告書の提出により各丁の活動内容が参考となり、お互いに刺激となり機運が高まっています。

全国的にも外国人の集住率が非常に高い笹川地域において、自治会が中心となった防災活動を継続することで、国籍や民族、年齢、性別、障がいの有無に関係なく、すべての住民にとって安全で安心な街づくりが期待されます。



避難所体験



防災（消火）訓練