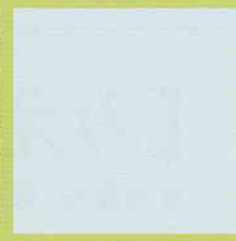
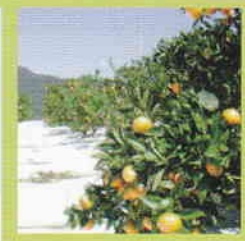




三重県農業研究所 育成品種



目 次



米

みえのえみ	1
みえのゆめ	2
神の穂	2
三重23号	3



野菜

【いちご】

サンチーゴ	3
かおり野	4



【ハクサイ亜種】

いがむらさき	5
--------	---



サツキ

伊勢小町	5
伊勢路紅	6
伊勢路紫	6



カンキツ

みえ紀南1号	7
みえ紀南2号	7
みえ紀南3号	8
みえ紀南4号	8



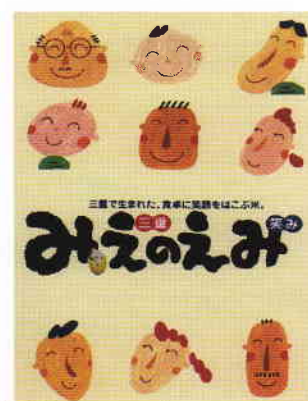
【みえのえみ】コシヒカリより早生の良質・良食味

登録番号: 第9911号 平成14年3月15日登録

【特徴】

倒れにくく栽培しやすい「山形41号」を母とし、おいしい「ひとめぼれ」を父として平成2年に交配し、その後代から育成しました。

- ・コシヒカリより6日程早く収穫できます。
- ・稈長は低く倒れにくいので栽培が容易です。
- ・収穫量はコシヒカリと同じぐらいです。
- ・玄米の見た目がきれいです。
- ・食味は粘りがあり良食味です。
- ・学校給食などに用いられています。



みえのえみ
ポスター

【問い合わせ先】

●品種の特徴について

三重県農業研究所 作物研究課 TEL 0598-42-6359

●種苗の入手について

三重県農業研究所 企画調整課 TEL 0598-42-6357



7月下旬の様子(穂揃期)

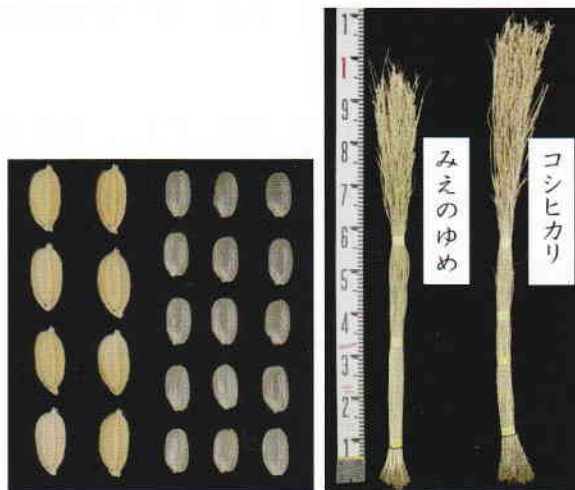
【みえのゆめ】 中生の耐病性を有する多収品種

登録番号:12056号 平成16年6月4日登録

【特徴】

良質でおいしい「祭り晴」を母とし、収穫量が多い「越南148号」を父として平成3年に人工交配を行い、翌年薬培養から得られた系統から育成しました。

- ・収穫はコシヒカリより13日程度遅くなります。
- ・短稈で非常に倒れにくい栽培が容易です。
- ・いもち病に強い品種です。
- ・コシヒカリより20%程度収穫量が多く獲れます。
- ・玄米は透明感があり、見た目はきれいです。
- ・多収品種として県内各地で栽培されています。



籾と玄米

みえのゆめの株姿

【問い合わせ先】

- 品種の特徴について
三重県農業研究所 作物研究課 TEL 0598-42-6359
- 種苗の入手について
三重県農業研究所 企画調整課 TEL 0598-42-6357

食卓に夢をはこぶ、三重の米

みえのゆめ

三重の夢

みえのゆめロゴマーク(みえの米ブランド化推進協議会)

かみ ほ 【神の穂】 早生の良質・多収な酒造好適米

登録番号:第19693号 平成22年8月13日登録

【特徴】

倒れにくく収穫量が多い「越南165号」を母とし、山田錦系の「夢山水」を父として平成8年に交配し、その後代から育成しました。

- ・倒れにくく栽培が容易です。
- ・コシヒカリと同じ時期に収穫できます。
- ・酒米としては収穫量が多い品種です。
- ・味にふくらみがあるおいしいお酒ができます。
- ・県内の蔵元(酒造メーカー)で純米酒の原料として使用されています。



8月中旬の様子
(登熟中期)

【問い合わせ先】

- 品種の特徴について
三重県農業研究所 作物研究課 TEL 0598-42-6359
- 種苗の入手について
三重県農業研究所 企画調整課 TEL 0598-42-6357



「神の穂®」商品例

【三重23号】早生の良質・良食味品種

出願番号: 第26496号 平成23年11月25日出願

【特徴】

- (独)作物研究所育成の「関東200号」と「関東196号」を交配して開発した品種です。
- ・「コシヒカリ」より1週間程度早く収穫が可能で、丈が短いので倒れにくく、栽培性に優れています。
 - ・夏期が高温でも玄米の品質低下が少なく、玄米品質が良好です。
 - ・味は「コシヒカリ」に比べてさっぱりしていますが、冷めてももちりした食感があり、食味は良好です。
 - ・平成24年度から県内で一般栽培が始まっています。一定の基準をクリアした高品質のものは、「結びの神」(商標登録申請済)の名称で販売しています。



三重23号の籾と玄米



「結びの神」PRポスター

【問い合わせ先】

- 品種の特徴について
三重県農業研究所 作物研究課 TEL 0598-42-6359
- 種苗の入手について
三重県農業研究所 企画調整課 TEL 0598-42-6357

品種名	出穂期 (月・日)	成熟期 (月・日)	稈長 (cm)	収量 (kg/a)	玄米 品質	粒大 (千粒重g)
三重23号	7.13	8.14	77	58.1	4.3	23.7
コシヒカリ	7.17	8.22	91	57.6	6.1	22.6

平成20年～23年の4ヶ年の平均値
玄米品質は1(上の上)から9(下の下)の9段階で評価

【サンチーゴ】高品質な炭疽病抵抗性品種

登録番号: 第10373号 平成14年7月10日登録

【特徴】

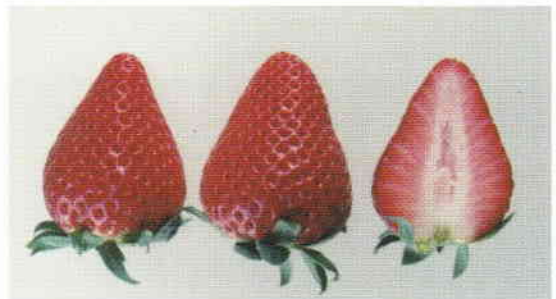
- 平成2年に「愛ベリー」、「宝交早生」および「とよのか」の交配により育種を開始し、炭疽病抵抗性の淘汰圧を加えることにより、抵抗性を有した系統群を育成しました。平成6年にその中の系統No.91007とNo.90051を交配した実生から選抜しました。
- ・実用品種として「宝交早生」以来失われていた炭疽病抵抗性を初めて復活させました。
 - ・糖度が高く、食味が良い上、ビタミンCも多く含みます。
 - ・果実が大きく、収量性に優れます。
 - ・収穫開始時期は12月中旬です。



着果状況

【問い合わせ先】

- 品種の特徴について
三重県農業研究所 園芸研究課 TEL 0598-42-6358
- 種苗の入手について
三重県農業研究所 企画調整課 TEL 0598-42-6357



「サンチーゴ」果実

【かおり野】極早生で高品質な炭疽病抵抗性

登録番号: 第19529号 平成22年5月10日登録

【特徴】

1990年に「女峰」、「愛ベリー」、「とよのか」および「宝交早生」の交配により育種を開始し、次に「章姫」、「とちおとめ」などの特性を組み込んで炭疽病抵抗性系統群を育成しました。さらに、平成15年にその中の系統No.0028401とNo.0023001を交配した実生から選抜しました。

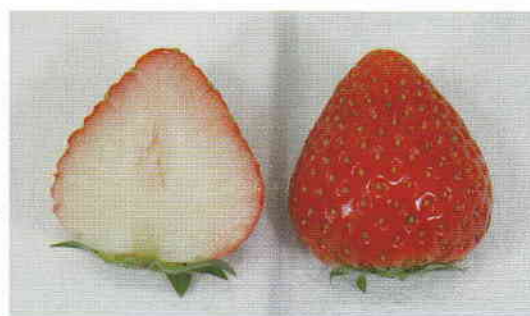
- ・イチゴの最重要病害である炭疽病に対して抵抗性を持っています。
- ・収穫開始時期が非常に早く、11月中旬から収穫が可能です。
- ・果実が大きく、収量性に優れます。
- ・食味は酸が少なく、さわやかな甘さと上品な香りが特徴です。



着果状況

【問い合わせ先】

- 品種の特徴について
三重県農業研究所 園芸研究課 TEL 0598-42-6358
- 種苗の入手について
三重県農業研究所 企画調整課 TEL 0598-42-6357



「かおり野」の果実

イチゴ品種「かおり野」の許諾手続き

◆許諾の種類と利用料

- (1)生産者許諾: イチゴの果実を生産し販売しようとする個人等。
- (2)生産者団体許諾: 生産者団体として苗を生産し、構成員が果実を生産販売しようとする団体等。
- (3)種苗生産許諾: 苗を生産し、生産者許諾を持つ人に苗を販売しようとする業者等。

許諾の種類	許諾の期間	利用料
生産者許諾	永久 (育成者権の有効期間)	県内生産者25,000円 県外生産者50,000円
生産者団体許諾	3年	県内 毎年50,000円 県外 毎年100,000円～ 150,000円(構成員数による)
種苗生産許諾	3年	年額30,000円または年間譲渡額(有償譲渡額と無償譲渡の有償相当額の合計)×0.032のうちいずれか高い額

注意: 許諾の利用料に種苗代金は含まれません。

◆手続きの説明(生産者許諾の場合)

	手続き	内容
1	申請書の提出 (申請者→三重県)	「イチゴ品種かおり野許諾申請書」の内容をよく読んで、必要事項を記入し、左下の連絡先に郵送してください。 申請書は三重県農業研究所のホームページから引用できます。
2	申請書の受理と申請中証明書の発行 (三重県→申請者)	申請書を受け付け、内容に問題がなければ、「申請中証明書」を発行します。 明らかな不正がある場合、申請書を受理しないことがあります。 受付から証明書の発行まで2週間程度掛かります。
3	苗の購入注文 (申請者→種苗会社)	「申請中証明書」の写しを種苗会社に送り、苗の購入を注文することができます。
4	審査(三重県)	三重県で許諾の審査を行います。
5	許諾利用料納付通知の送付 (三重県→申請者)	審査に合格した方に許諾利用料の納付通知書を郵送します。
6	許諾利用料の振込 (申請者)	期限日までに指定された金融機関で利用料を振り込んでください。
7	許諾証の発行 (三重県→申請者)	振込を確認した後、「許諾証」を発行します。
8	苗の購入 (申請者→種苗会社)	種苗会社から苗を購入する際に、「許諾証」の写しを提示してください。

【連絡先・申請書送付先】

〒515-2316 三重県松阪市嬉野川北町530
三重県農業研究所 企画調整課または園芸研究課
TEL 0598-42-6357 FAX 0598-42-1644

【いがむらさき】紫色の葉色が美しく、機能性成分を多く含む新野菜

登録番号:21009号 平成23年9月8日登録

【特徴】

平成11年に「ハクサイ」と「日野菜」を交配し、その後2回ハクサイで戻し交雑を行いました。選抜と固定を繰り返して、平成21年に育成を完了しました。

- ・伊賀市大山田で生まれた伊賀の特産野菜です。
- ・紫色の葉色が美しく、機能性成分のアントシアニンを多く含みます。
- ・播種時期は9月中旬、収穫期は11月中旬～12月末です。
- ・シャキシャキとした食感が特徴で漬物に最適です。また、色が美しいことから、サラダや中華料理の材料にも適しています。



「いがむらさき」を利用した漬物



【問い合わせ先】

- 品種の特徴について
三重県農業研究所 園芸研究課 TEL 0598-42-6358
- 種苗の入手について
三重県農業研究所 企画調整課 TEL 0598-42-6357

【伊勢小町】三重サツキと異なる花色や開花時期を有する

登録番号:第12161号 平成16年6月4日登録

【特徴】

昭和59年に「長崎熊野」に「小壺」の花粉を交配し、その種子を播種して育成選抜しました。

- ・三重サツキとツツジの中間時期である5月上中旬に開花します。
- ・花色はピンク系で鮮赤紫色が濃く、花はやや小型ですが極めて多く着きます。
- ・徒長枝の発生が少なく、植栽後の整枝は不要です。
- ・冬期の紅葉は鮮やかです。

(三重サツキと比較)

【問い合わせ先】

- 品種の特徴について
三重県農業研究所 園芸研究課 TEL 0598-42-6358
- 種苗の入手について
三重県農業研究所 企画調整課 TEL 0598-42-6357



【伊勢路紅】三重サツキと異なる花色や開花時期を有する

登録番号: 第12162号 平成16年6月4日登録

【特徴】

昭和59年に「紅薩摩」に「小壺」の花粉を交配し、その種子を播種して育成選抜しました。

- ・三重サツキとツツジの中間時期である5月上中旬に開花します。
- ・花色はピンク系で赤紫色が濃く、花は中型で多く着きます。
- ・徒長枝の発生が比較的多く、初期生育が旺盛です。
- ・冬期の紅葉は鮮やかです。

(三重サツキと比較)

【問い合わせ先】

●品種の特徴について

三重県農業研究所 園芸研究課 TEL 0598-42-6358

●種苗の入手について

三重県農業研究所 企画調整課 TEL 0598-42-6357



【伊勢路紫】三重サツキと異なる花色や開花時期を有する

登録番号: 第12163号 平成16年6月4日登録

【特徴】

昭和59年に「紅薩摩」に「小壺」の花粉を交配し、その種子を播種して育成選抜しました。

- ・三重サツキとツツジの中間時期である5月上中旬に開花します。
 - ・花色はピンク系で紫色が濃く、花は中型で多く着きます。
 - ・徒長枝の発生が比較的多く、初期生育が旺盛です。
- (三重サツキと比較)

【問い合わせ先】

●品種の特徴について

三重県農業研究所 園芸研究課 TEL 0598-42-6358

●種苗の入手について

三重県農業研究所 企画調整課 TEL 0598-42-6357



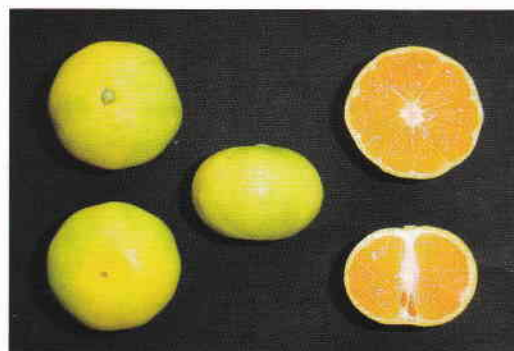
【みえ紀南1号】「崎久保早生」より早熟で高品質

登録番号: 第16776号 平成20年3月18日登録

【特徴】

平成5年に「崎久保早生」に「サマーフレッシュ」の花粉を交配し、その種子を播種して育成選抜しました。

- ・樹勢は「崎久保早生」より強く、トゲの発生が時々あります。
- ・収穫期は9月中旬で極早生です。
- ・果実は扁平で、果肉色が濃く、大きさは90g前後、減酸が早く糖度も高く食味は良好です。



「みえ紀南1号」の果実

【問い合わせ先】

- 品種の特徴について
三重県農業研究所 紀南果樹研究室 05979-2-0008
- 種苗の入手について
三重県農業研究所 企画調整課 TEL 0598-42-6357

表 「みえ紀南1号」の果実品質(3力年平均)

系統名	調査時期	糖度 (%)	クエン酸 (%)
「みえ紀南1号」	9月	9.4	1.15
	10月	10.6	0.74
「崎久保早生」	9月	8.2	1.38
	10月	9.3	0.86

【みえ紀南2号】「甘夏」等に代わる県独自の中晩生カンキツ

登録番号: 第17971号 平成21年3月19日登録

【特徴】

平成4年に「アンコール」に「森田ポンカン」の花粉を交配し、その種子を播種して育成選抜しました。

- ・樹姿はやや立ち性で樹勢はやや強く、トゲはありますが結実するとなくなります。
- ・成熟期は1月下旬～3月中旬です。
- ・果実色は濃橙色、滑らかで光沢もあり、剥皮は容易です。
- ・果肉色は濃橙で、中袋も薄くて食べやすいが、種子が5～9個/果あります。
- ・糖度は13～14%、クエン酸は1%前後で食味は良好です。
- ・退色防止のため、袋かけ栽培が望まれます。



「みえ紀南2号」の果実

【問い合わせ先】

- 品種の特徴について
三重県農業研究所 紀南果樹研究室 05979-2-0008
- 種苗の入手について
三重県農業研究所 企画調整課 TEL 0598-42-6357

表 「みえ紀南2号」の果実品質(3力年平均)

調査日	果実重 (g)	糖度 (%)	クエン酸 (%)	含核数 (個)
1月下旬	165	12.9	0.99	7.8
2月下旬	181	14.0	0.84	8.9
3月下旬	146	14.0	0.74	5.5

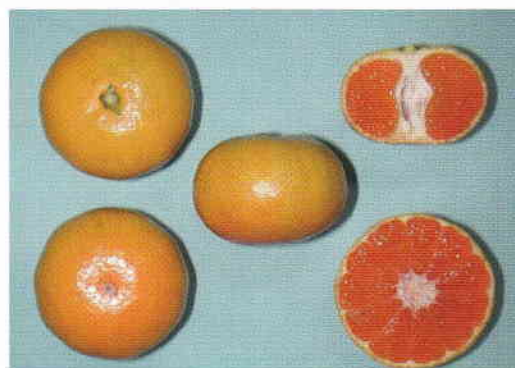
【みえ紀南3号】「上野早生」より早熟で高品質品種

登録番号: 第21748号 平成24年4月4日登録

【特徴】

平成10年に「上野早生」に「新甘夏」の花粉を交配し、その種子を播種して育成選抜しました。

- ・樹勢は「上野早生」より強く、トゲの発生が時々あります。
- ・収穫期は9月下旬から10月中旬で、「みえ紀南1号」に続いて収穫できる極早生です。
- ・果実は扁平で、減酸が早く浮き皮も少ないです。
- ・糖度が高く食味は良好です。



「みえ紀南3号」の果実

【問い合わせ先】

- 品種の特徴について
三重県農業研究所 紀南果樹研究室 05979-2-0008
- 種苗の入手について
三重県農業研究所 企画調整課 TEL 0598-42-6357

表 「みえ紀南3号」の果実品質(3カ年平均)

品種名	調査時期	糖度 (%)	クエン酸 (%)
「みえ紀南3号」	9月	10.5	1.29
	10月	11.5	0.67
「上野早生」	9月	9.6	2.37
	10月	10.3	0.96

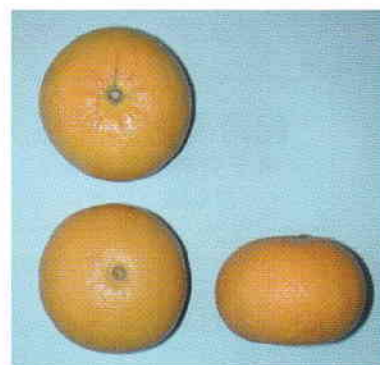
【みえ紀南4号】「甘夏」等に代わる県独自の中晩生カンキツ

登録番号: 第22040号 平成24年10月23日登録

【特徴】

平成5年に「清見」に「春光柑」の花粉を交配し、その種子を播種して育成選抜しました。

- ・樹勢は強く開張性で、トゲはありますが結実するとなくなります。
- ・2月下旬～3月下旬が収穫適期ですが、貯蔵性が良好なため4月～5月にも出荷できます。
- ・果実は200～250g、糖度は12～13度、クエン酸は0.6～0.7です。
- ・種子はほとんど無く、さわやかで独特の風味があります。
- ・果皮は硬くて手でむけないため包丁でカットして食べます。



「みえ紀南4号」の果実

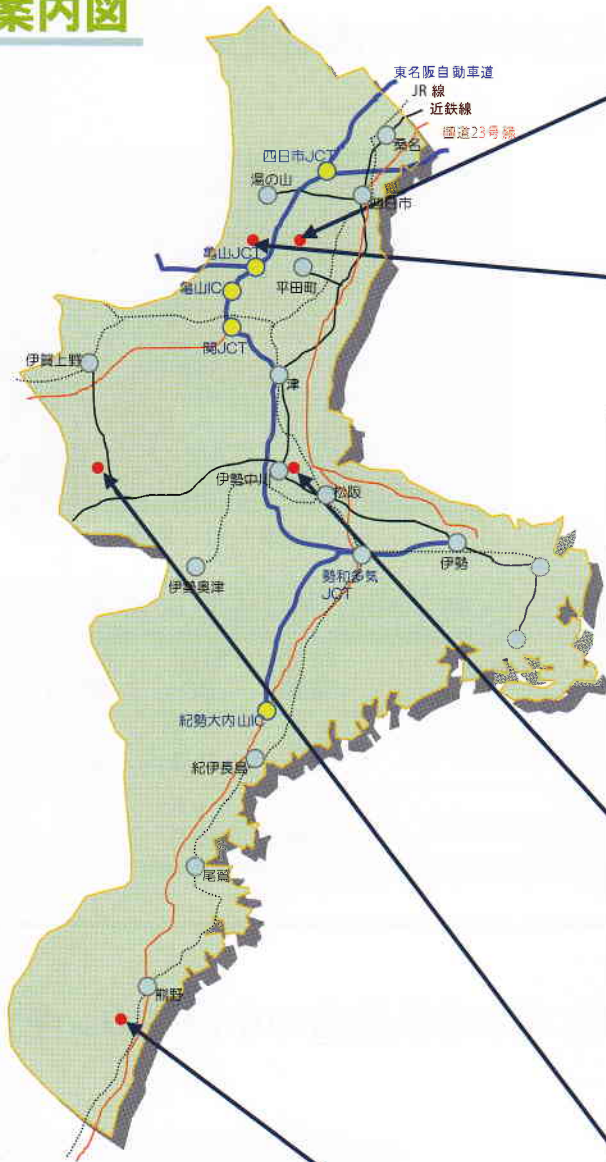
【問い合わせ先】

- 品種の特徴について
三重県農業研究所 紀南果樹研究室 05979-2-0008
- 種苗の入手について
三重県農業研究所 企画調整課 TEL 0598-42-6357

表 「みえ紀南4号」の果実品質(3カ年平均)

調査時期	全重 (g)	糖度 (%)	クエン酸 (%)	含核数 (個)
12月下旬	253	11.0	0.69	0.5
1月下旬	212	11.7	0.64	0.1
2月下旬	198	12.4	0.68	0.3

案内図



**鈴鹿市駐在
(花植木研究)**
近鉄「平田町駅」から三交バス
「荒神山口」下車徒歩5分



茶業研究室
JR 関西線「亀山駅」
から車で10分



農業研究所
近鉄名古屋線「伊勢中川駅」
から徒歩15分




紀南果樹研究室
JR 紀勢線「熊野市駅」
から車で15分



伊賀農業研究室
近鉄大阪線「伊賀神戸駅」
から車で15分



●本資料の取り扱いについて
複写・転載または引用に当たっては、必ず編集元の承諾を得てください。

発行 平成24年12月
編集・発行 三重県農業研究所

【問い合わせ先】 三重県農業研究所 企画調整課
三重県松阪市嬉野川北町530
TEL 0598-42-6357 FAX 0598-42-1644
<http://www.mate.pref.mie.lg.jp/marc/>