

**新型インフルエンザ発生時の
廃棄物処理事業継続計画
作成例**

<市町村用>

平成〇〇年〇月

(平成△△年△月改定 第 版)

△△市環境部

1.	基本方針.....	1
2.	計画の前提条件.....	2
(1)	被害想定の根拠.....	2
(2)	新型インフルエンザの発生段階.....	3
(3)	本計画における被害想定.....	4
3.	事業継続計画の体系.....	5
4.	体制の整備.....	6
(1)	危機管理体制.....	6
(2)	情報管理体制.....	9
5.	感染防止策.....	13
(1)	基本的事項.....	13
(2)	感染リスクの評価.....	14
(3)	具体的な感染防止策.....	16
6.	事業継続に重要な要素の確保.....	19
(1)	人員の確保.....	19
(2)	物資の確保.....	21
7.	重要な要素が不足した場合の対策.....	23
(1)	人員が不足した場合の対策.....	23
(2)	物資が不足した場合の対策.....	25
(3)	重要業務の特定（業務の優先順位の決定）.....	26
8.	新型インフルエンザ発生後の対応.....	28
9.	教育・訓練.....	29
10.	点検・是正.....	30
	参考	
	新型インフルエンザに関する参考情報について.....	31

1. 基本方針

<基本方針>

- ・ 廃棄物の処理は、市町村民の最低限の生活を維持するために不可欠なサービスであることから、本市町村は、新型インフルエンザ流行時においてもその事業を着実に継続する。
- ・ 職員及びその家族の生命と健康の維持を図るとともに、事業の継続のための必要な措置について定める。

《計画策定のポイント》

廃棄物処理事業は、国民の最低限の生活を維持するために不可欠なサービスであることから、可能な限り、事業継続を前提とした計画であることを基本方針として明示する。

2. 計画の前提条件

(1) 被害想定の根拠

本計画は、新型インフルエンザ及び鳥インフルエンザに関する関係省庁対策会議が定める事業者・職場における新型インフルエンザ対策ガイドラインで示す被害想定（以下のとおり）に基づくこととする。

発症者数		約 3,200 万人（全人口の 25%）
受診患者数		約 1,300～約 2,500 万
入院患者数	中等度の場合	～約 53 万人
	重度の場合	～約 200 万人
死亡数	中等度の場合	～約 17 万人
	重度の場合	～約 61 万人
欠勤率		～40%
欠勤期間		10 日間程度
流行の波		2 ヶ月程度

《計画策定のポイント》

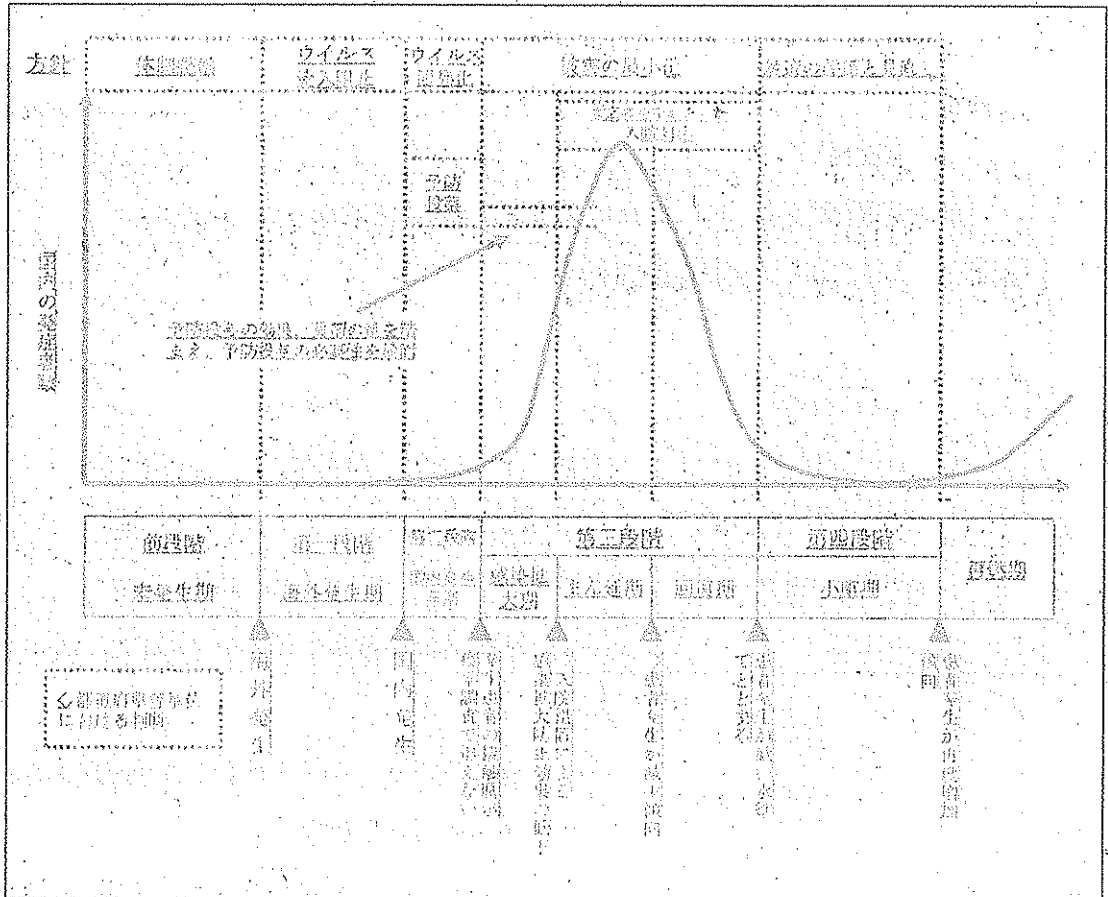
市町村全体で計画等を定めている場合は当該計画等における被害想定の数値を転記する。行動計画等を未策定の場合（または被害想定を示していない場合）は、国、都道府県が定めるガイドライン、計画等で示された被害想定に関する数値を枠内に転記する。

(2) 新型インフルエンザの発生段階

本計画は、新型インフルエンザ及び鳥インフルエンザに関する関係省庁対策会議 が定める 事業者・職場における新型インフルエンザ対策ガイドライン で示す新型インフルエンザの発生段階に応じたものとする。

<新型インフルエンザの発生段階>

発生段階		状態
前段階	未発生期	新型インフルエンザは発生していない状態
第一段階	海外発生期	海外で新型インフルエンザが発生した状態
第二段階	国内発生早期	国内で新型インフルエンザが発生した状態
第三段階		国内で、患者の接触歴が疫学調査で追えなくなった事例が生じた状態
	感染拡大期	各都道府県において、入院措置等による感染拡大防止効果が期待される状態
	まん延期	各都道府県において、入院措置等による感染拡大防止効果が十分に得られなくなった状態
	回復期	各都道府県において、ピークを越えたと判断できる状態
第四段階	小康期	患者の発生が減少し、低い水準でとどまっている状態



《計画策定のポイント》

市町村全体での行動計画等における新型インフルエンザの発生段階に関する表や図を枠内に転記する。

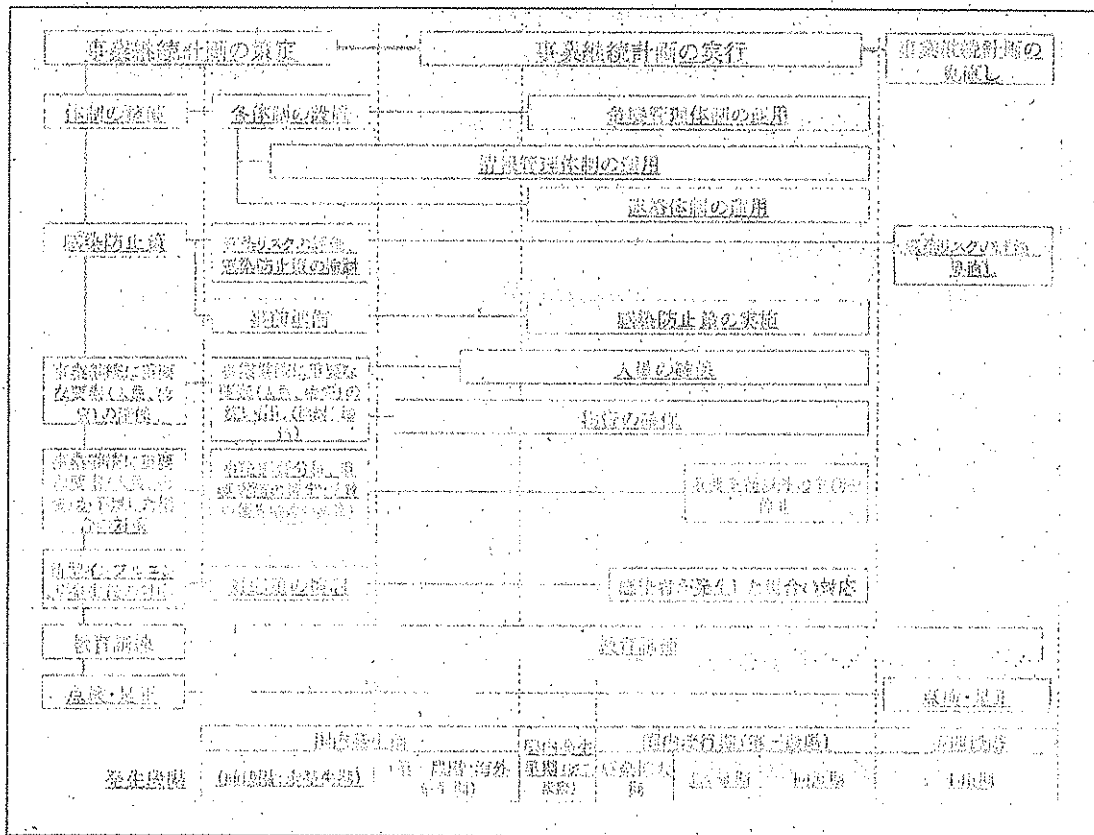
市町村で行動計画等を定めていない場合は、国、都道府県のガイドライン、計画等における新型インフルエンザの発生段階に関する表や図を枠内に転記する。

(3) 本計画における被害想定

以上を踏まえ、新型インフルエンザの発生から終息までの約2ヶ月の間に最大で職員の40%程度が数週間にわたり欠勤するケースを想定し、計画を策定する。

3. 事業継続計画の体系

事業継続計画は、以下の体系に基づいて構築する。



《計画策定のポイント》

- ・ 「廃棄物処理における新型インフルエンザ対策ガイドライン」で示す体系（上図）に基づいて、計画を策定する。
- ・ 上記の体系に追加や修正を加えた形で事業継続計画を立てる場合は、枠内に図または文章で本計画の体系を記入する。

4. 体制の整備

(1) 危機管理体制

1) 新型インフルエンザ発生時（緊急時）

新型インフルエンザの発生時（緊急時）には、以下の危機管理のための組織（以下、「危機管理組織」という。）を設置し、対応する。

<危機管理組織の構成>

組織の構成者	氏名及び役職	役割
① 責任者	市町村長（または環境部局の責任者等）	意思決定
② サブリーダー	△△部市町村長【□□部長】	
③ メンバー	□□部長【▽▽副部長】	
	□□部長【▽▽副部長】	
	薬機部長【▽▽副部長】	廃棄物処理事業の継続に関する事項

※ □内は代行者を示す。

<危機管理組織の設置期間>

- 危機管理体制の設置期間は、第一段階（海外発生期）から新型インフルエンザの第四段階（小康期）までとする。

《計画策定のポイント》

- ・ 危機管理組織は、事業の継続や縮小、中止などの重要な判断が求められることから、当該判断を行うことができる責任者が関与した組織とする必要がある。
- ・ 既に市町村全体で新型インフルエンザ発生時の医療対応・社会対応のための対策本部等を設置している場合、その内容を上記に記載するとともに、当該組織の中で廃棄物処理についても検討を行える体制とする。また、対策本部等を設置していない場合は、廃棄物処理事業の継続について検討するための危機管理組織を環境部局内に設置することが望ましい。
- ・ 危機管理組織における検討事項（例）は以下のとおりである。

検討事項（例）
<ul style="list-style-type: none">・ 事業継続のための組織体制を構築し、各々の役割及び指揮命令系統を明確にしておく。・ 緊急時の意思決定方法を確立する。

2) 平常時

平常時における新型インフルエンザ対策の検討や事前準備については、環境部局内において、以下の体制により対応する。

<平常時の危機管理体制>

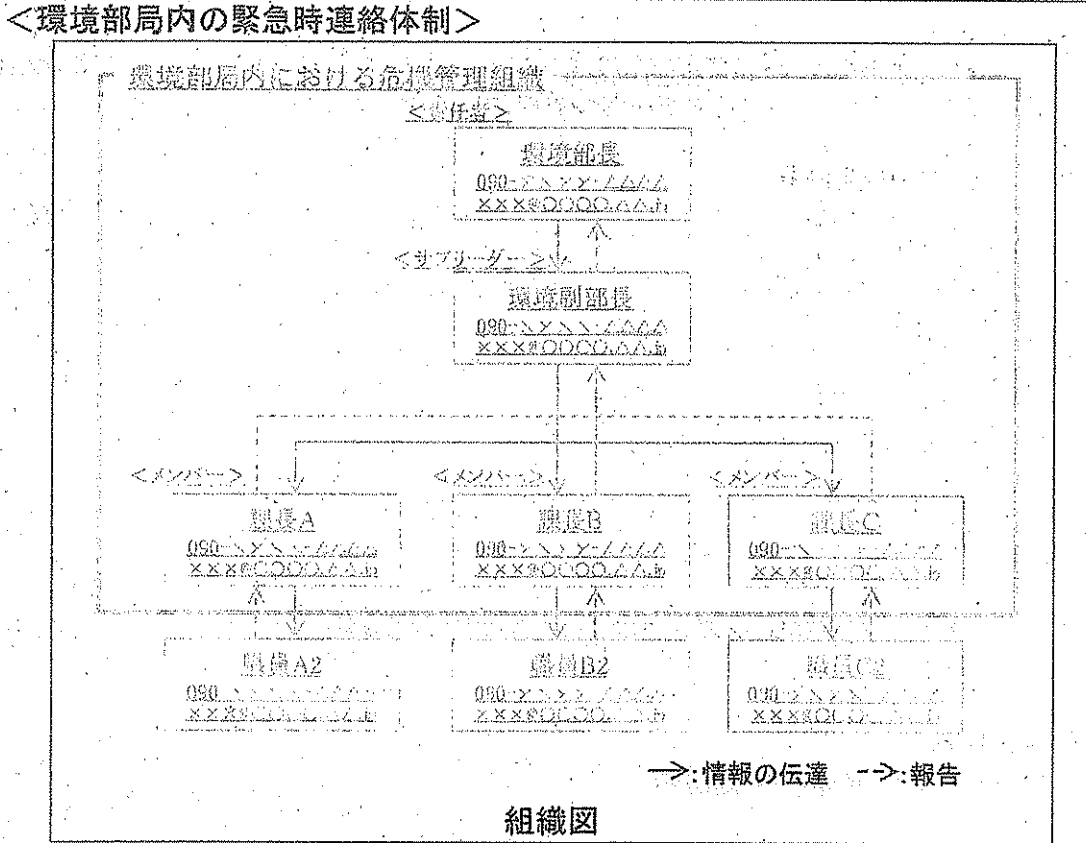
組織の構成者	氏名及び役職	役割
① 責任者	〇〇環境部長	
② サブリーダー	〇〇環境副部長	
③ メンバー	△△課長	収集運搬(処分)業務担当
	△△課長	住民対応担当
	△△課長	労務支援担当
	△△課長	情報収集担当
④ 事務局	〇〇課	

《計画策定のポイント》

市町村全体の対策本部等とは別に、環境部局内において、平常時から廃棄物処理における新型インフルエンザ対策を検討できる体制を整備しておくことが望ましい。

(2) 情報管理体制
 1) 緊急時の連絡体制
 ① 環境部局内

環境部局において、以下に示す緊急時の連絡体制を構築する。



<環境部局内における緊急時の連絡先一覧>

氏名	役職	連絡先	メールアドレス	備考
〇〇 太郎	環境部長	090-XXXX-XXXX	XXX@DDDD.AA.AB	
△△ 一郎	環境副部長			
◇◇ 三郎	〇〇課長			
□□ 四郎	〇〇課長			
□□ 五郎	〇〇課長			

- ・危機管理組織での決定事項、その他緊急時の連絡事項については、上図の体制により職員に連絡を行う。
- ・職員やその家族が新型インフルエンザに罹患した場合は、その状況を課長に報告し、課長が環境部局内の危機管理組織に職員の罹患等の状況を報告する。
- ・環境部局内の状況については、適宜、環境部長が市町村全体の対策本部（危機管理組織）に対して報告を行う。

《計画策定のポイント》

職員への連絡体制に加えて、職員からの新型インフルエンザへの罹患等の情報を収集する体制についても明確にしておくことが必要である。

② 取引事業者*

組織名	住所	連絡先	メールアドレス
A 広域事務組合	〇〇市	011-XXXX-XXXX	XXXX@〇〇〇〇.jp
B 処理企業			
（注）C 清掃			

※ 取引事業者は、一般廃棄物の処理委託を行っている場合は委託業者、一部事務組合による処理を行っている場合は当該事務組合が該当する。（以下、同じ）

③ その他の関係者

組織名	住所	連絡先
〇〇県（市）環境部	〇〇市	011-XXXX-XXXX
〇〇県産業廃棄物協会		
〇〇保健所		
〇〇発熱相談センター		
◇◇病院		
〇〇県産業保健推進センター		
△△クリニック		
〇〇警察署		
〇〇消防署		

※ 廃棄物処理事業に必要な物資の入手先に関する連絡先については、「6（2）物資の確保」を参照。

④ 住民

<住民への周知、情報提供>

- ・ 新型インフルエンザ発生などの廃棄物処理事業の継続に情報については、広報やホームページ等を用いて、速やかに住民に対して、周知を行う。
- ・ 新型インフルエンザのまん延時には、必要に応じて、住民に対して一般廃棄物の排出抑制について要請を行う。

《計画策定のポイント》

- ・ 都道府県や廃棄物処理関連団体とは情報の共有にとどまらず、協議等の上で、域内の一般廃棄物及び産業廃棄物の処理について協力・連携体制を構築することが望ましい。
- ・ 「②取引事業者」や「③その他の関係者」から収集する情報、伝達する情報について、あらかじめ定めておくことが望ましい。
- ・ 取引事業者のうち、物資の製造・販売業者は、「6. 事業継続に重要な要素の確保」の「(2) 物資の確保」で整理する。
- ・ 「③その他の関係者」は、都道府県や市町村の新型インフルエンザに関する情報を参考に選定を行う。

2) 情報収集体制

① 体制

新型インフルエンザについて、以下の情報収集体制を構築する。

<情報収集体制>	
・	情報収集は、〇〇課が担当する。
・	情報収集は、 <u>新型インフルエンザの発生前より定期的に実施し、新型インフルエンザの海外発生後には情報収集体制を強化する。</u>
・	収集した情報は、 <u>危機管理組織及び取引事業者などに速やかに伝達する。</u>
・	市町村全体の対策本部における決定事項や、 <u>その他緊急性を要する情報については、「(2) 1) 緊急連絡網」を用いて、職員に速やかに伝達する。</u>

② 収集を行う情報及び入手先

・情報の収集先及び入手する情報は以下のとおりとする。

情報の入手先	入手する情報	情報収集時期
環境省	・ 廃棄物処理における新型インフルエンザ対策に関する事項	平常時、海外発生期以降
厚生労働省 国立感染症研究所	・ 新型インフルエンザが発生している地域、感染拡大の状況 ・ 新型インフルエンザの概要（病原性、治療方法、感染力等）	海外発生期以降
同一市町村の保健部局 都道府県 (都道府県名：)	・ 上記の欄の2項目 ・ 地域における新型インフルエンザの医療対応・社会対応に関する情報（医療体制、都道府県や市町村の保健部局による取組内容等） ・ 廃棄物処理における新型インフルエンザ対策、新型インフルエンザ発生後の地域における廃棄物処理の状況	海外発生期以降
地域のライフライン事業	・ 電力、石油、水道等、廃棄物処理に必要なライフラインの稼働状況	海外発生期以降
廃棄物処理関連団体 (団体名：)	・ その他、廃棄物処理関連事項	平常時、海外発生期以降

《計画策定のポイント》

- ・ 上記以外の情報収集を行う場合は、入手する情報、情報の入手先、情報収集時期を余白に記入する。
- ・ 新型インフルエンザ発生後の情報収集以外に、平常時における情報収集についても盛り込むことが望ましい。
- ・ 新型インフルエンザに関する参考情報（ライフライン関連情報、新型インフルエンザ発生時の廃棄物処理事業継続に関する情報等）については、巻末の「参考 新型インフルエンザに関する参考情報」を参照。

5. 感染防止策

(1) 基本的事項

新型インフルエンザ発生時には、以下の感染防止策を講じることを基本とする。

感染防止策	方法
対人距離の保持	<ul style="list-style-type: none"> ・ 感染者の2メートル以内に近づかない。 ・ 不要不急な外出を避け、不特定多数の者が集まる場には極力行かない。 ・ 業務において、極力、対人距離を保持できるよう工夫する。
手洗い	<ul style="list-style-type: none"> ・ 出先からの帰宅後（外出からの帰宅後）、不特定多数の者が触るような場所に触れた後、喫煙後や食事の前等に、頻繁に手洗いを実施する。 ・ 手洗いが状況では、速乾性擦式消毒用アルコール製剤を用いて手指を消毒する。
咳エチケット	<ul style="list-style-type: none"> ・ 咳やくしゃみの際は、ティッシュ等で口と鼻を被い、他の人から顔をそむけ、できる限り1~2メートル以上離れる。
職場の清掃・消毒	<ul style="list-style-type: none"> ・ 感染者が触れた可能性のある場所、感染者の飛沫が付着した可能性のある場所を最低1日1回は清掃する。
定期的なインフルエンザワクチンの接種	<ul style="list-style-type: none"> ・ すべての職員が、毎年、医療機関で通常のインフルエンザの予防接種を受ける。
個人防護具の使用	<ul style="list-style-type: none"> ・ マスク、手袋、ゴーグル（またはフェイスマスク）を使用する。

《計画策定のポイント》

- ・ 上記以外の感染防止策を実施する場合は、余白に記入する。
- ・ 感染防止策の詳細については、「廃棄物処理における新型インフルエンザ対策ガイドライン」の「序章 新型インフルエンザに関する基礎情報」を参照。

(2) 感染リスクの評価

業務における感染リスクは、以下のとおりである。

1) 収集運搬業務

業務の名称	頻度(回/日)	感染リスク	留意事項
収集運搬車両の運転	1	Ⅲ	同乗者からの感染
廃棄物の積込	30	Ⅱ	集積所周辺の歩行者等からの感染

※ 感染リスクは、「Ⅰ 感染の可能性はほとんどない」、「Ⅱ 感染リスクが若干ある」、「Ⅲ 感染リスクがある」、「Ⅳ 感染リスクが高い」の4段階で評価。(以下、同じ)

2) 処分業務

業務の名称	頻度(回/日)	感染リスク	留意事項
施設の運転管理	1	Ⅱ	他の職員からの感染
廃棄物の手選別	1	Ⅲ	手選別ラインの他の職員からの感染

3) 事務業務

業務の名称	頻度(回/日)	感染リスク	留意事項
取引事業者等との連絡調整(電話)	5	Ⅰ	
訪問者との対応、窓口業務	5	Ⅲ	訪問者からの感染
懇話による会議(朝礼を含む)	1	Ⅲ	他の職員からの感染

4) 就業時間外

業務の名称	頻度(回/日)	感染リスク	留意事項
公共交通機関による通勤	2	Ⅲ	同乗者からの接触時の感染
その他、日常生活	二	Ⅲ	同居者からの感染、外出先での他者からの感染

《計画策定のポイント》

- ・ 感染リスクの評価の目安(例)は以下を参考にする。

感染リスク	評価の目安(例)
Ⅳ 感染リスクが高い	・ 感染性廃棄物収集運搬業者など、医療機関において、新型インフルエンザの患者または患者と疑われる者との接触機会があり、対人距離の確保(2m以上)は困難
Ⅲ 感染リスクがある	・ 他者(職員や訪問者等)との接触機会があり、対人距離の確保(2m以上)は困難
Ⅱ 感染リスクが若干ある	・ 他者との接触機会はあるが、対人距離の確保(2m以上)が可能
Ⅰ 感染の可能性はほとんどない	・ 他者との接触機会がない

(出典)「職場を新型インフルエンザA(H1N1)の感染から守るための3ステップ、産業医科大学」より一部改変

- ・ 感染リスクの評価に当たり、保健部局等と連携し、医療の知識を有する者に相談することが望ましい。
- ・ 感染リスクの評価は、新型インフルエンザ発生前に事前に実施しておくほか、実際に新型インフルエンザが発生し、病原性等の情報が明らかになった段階で、必要に応じて再度見直しを行う。

(3) 具体的な感染防止策

1) 収集運搬

- ・ 収集運搬に係る業務において、以下の感染防止策を実施する。
- ・ 対策の実施期間は 国内発生早期 から 小康期 までとする。

業務の名称	感染リスク	実施する感染防止策
収集運搬車両の運転	Ⅲ	<ul style="list-style-type: none"> ・ 手袋、マスク等の個人防護具の使用 ・ 事務所に戻った際の手洗い及び手指消毒、うがいの実施 ・ 運搬車両の定期的な清掃及び消毒の実施
廃棄物の積込	Ⅱ	<ul style="list-style-type: none"> ・ 肌の露出の少ない作業着（長袖・長ズボン）の着用 ・ 積卸し作業終了後の消毒薬（機行可能な速乾性擦式消毒剤・アルコール製剤等）による手指消毒の実施 ・ 事務所に戻った際の手洗い及び手指消毒、うがいの実施

2) 処分

- ・ 処分に係る業務において、以下の感染防止策を実施する。
- ・ 対策の実施期間は 国内発生早期 から 小康期 までとする。

業務の名称	感染リスク	実施する感染防止策
施設の運転管理（可燃ごみ、資源ごみ、粗大ごみ）	Ⅱ	<ul style="list-style-type: none"> ・ 作業員の個人防護具（手袋、マスク等）の使用 ・ 作業終了後の手洗い及び手指消毒、うがいの実施 ・ 施設の定期的な清掃及び消毒の実施
廃棄物の手選別（資源ごみ、粗大ごみ）	Ⅲ	<ul style="list-style-type: none"> ・ 作業員の個人防護具（手袋、マスク等）の使用 ・ 肌の露出の少ない作業着（長袖・長ズボン）の着用 ・ 作業終了後の手洗い及び手指消毒、うがいの実施 ・ 施設の定期的な清掃及び消毒の実施

3) 事務業務

- ・ 事務所における業務において、以下の感染防止策を実施する。
- ・ 対策の実施期間は 国内発生早期 から 小康期 までとする。

業務の名称	感染リスク	実施する感染防止策
来客者との対応、窓口業務	Ⅲ	<ul style="list-style-type: none"> ・ 接客や窓口業務等では、対人距離を保持するほか、マスク等の個人防護具の使用、手洗い及び手指消毒を実施（訪問者に対しても必要と思われる感染防止策を実施） ・ 訪問者の出入口を限定し、事務所入堂前の体温測定の実施（発熱がある場合、入室を禁止） ・ 訪問者の立入（場所、人数等）を制限 ・ 訪問者の氏名・住所の把握 ・ 訪問スペースへの手洗い場所の設置 ・ 窓口等でのガラス等の仕切りの設置 ・ 事務所内の定期的な清掃及び消毒の実施
職員による会議（朝礼を含む）	Ⅲ	<ul style="list-style-type: none"> ・ マスク等の個人防護具の使用 ・ 会議の削減（対面による会議を避け、電話会議やビデオ会議を利用） ・ 事務所内の定期的な清掃及び消毒の実施

4) 就業時間外

- ・ 就業時間外についても、以下の感染防止策を実施する。
- ・ 対策の実施期間は 国内発生早期 から 小渡期 までとする。

業務の名称	感染リスク	実施する感染防止策
公共交通機関による通勤	Ⅲ	<ul style="list-style-type: none"> ・ 出勤前の体温測定（体温測定によりインフルエンザ様症状（38度以上の発熱、咳、全身倦怠感等）がある場合は出勤しない） ・ ラッシュ時の通勤及び公共交通機関の回避（時差出勤、在宅勤務等） ・ 通勤時のマスクの着用 ・ 出勤時等、職員の出入口を限定し、事務所入室前の体温測定の実施（発熱がある場合、入室を禁止） ・ 帰宅時の手洗い、うがいの徹底
その他、日常生活	Ⅲ	<ul style="list-style-type: none"> ・ 人混みや繁華街への不要不急な外出を控える ・ 体調管理（十分に休養をとり、体力や抵抗力を高め、日頃からバランスよく栄養をとり、規則的な生活をし、感染しにくい状態を保つ）

《計画策定のポイント》

- ・ すべての業務（必要に応じて就業時間外も含む）について、感染リスクの評価を行う。
- ・ 「(2) 感染リスクの評価」で、「Ⅲ」、「Ⅱ」となった業務に関する具体的な感染防止策を記入する。
- ・ 他者との対人距離の確保や個人防護具の使用等、適切な「感染防止策」を講じることにより、「感染リスク」を低減することができる。
（「感染リスク」を低減できるような対策を講じる）

6. 事業継続に重要な要素の確保

(1) 人員の確保

廃棄物処理事業における現状の人員構成、業務の継続のために最低限必要な人員数、不足した場合の補充先に関する計画（人員計画）は以下により行うこととする。

1) 収集運搬業務

業務名	担当部署	現状の人員*	必要最小人員	補充先
可燃ごみの収集運搬（運搬車両の運転、積込）	〇〇課	30	20	環境部〇〇課
不燃ごみの収集運搬（運搬車両の運転、積込）	〇〇課	10 (5)	5	退職者
資源ごみの収集運搬（運搬車両の運転、積込）				
粗大ごみの収集運搬（運搬車両の運転、積込）				

※ 括弧内の数値は兼務を示す。（以下、同じ）

2) 処分業務

業務名	担当部署	現状の人員	必要最小人員	補充先
焼却施設の運転管理	〇△課	10	5	取引事業者（〇〇）からの補充
廃棄物の受入業務	〇△課	5	2	臨時雇用
粗大ごみ処理施設の運転管理				
資源ごみのリサイクル施設の運転管理				

3) 事務業務

業務名	担当部署	現状の人員	必要最小人員	補充先
情報収集	〇〇課	0	1	
備蓄品の入手、在庫管理	〇〇課	0	1	
処理できない廃棄物の保管場所の確保及び管理	〇〇課	0	1	
事業継続計画の策定	〇〇課	0	2	
取引事業者等との連絡調整、住民対応	△△課	5	3	環境部〇〇課
外部来客者（直接持ち込みを含む）の対応	△△課	3	1	補充しない

《計画策定のポイント》

- ・ すべての業務について、最低限必要な人員数、不足した場合の補充先に関する計画（人員計画）を検討する。
- ・ 人員計画は、取引事業者や補助要員を含む業務運営体制について検討を行い、対策を講じる。
- ・ 重要業務を担当する職員が感染しても代替要員が重要業務を継続することができる人員計画を検討する。
- ・ 内勤の業務よりも処理の実務に携わる人員を優先的に確保する。
- ・ 必要に応じて、退職者や他部署への異動者等の経験者、臨時の従業員等の採用等を検討する。
- ・ 資格が必要な業務については、代行者によって業務が継続できるよう、あらかじめ有資格者を増やす等の対策を講じておく。

(2) 物資の確保

廃棄物処理事業の継続のために必要な物資の確保は以下により行う。

1) 処理の実務に必要な物資

物資	月間使用量	備蓄量*	入手先	入手先・予備①	入手先・予備②
灯油	m ³	m ³ (30)	〇〇商事 0)2)~)22)~)3333	△△商事 0)2)~)22)~)3333	〇〇化学 0)2)~)22)~)3333
消石灰	m ³	m ³ (30)	同上	同上	同上
活性炭	m ³	m ³ (30)	同上	同上	同上
硫酸バンド	m ³	m ³ (30)	同上	同上	同上
アンモニア	m ³	m ³ (30)	同上	同上	同上
塩化カルシウム	m ³	m ³ (30)	同上	同上	同上
塩酸	m ³	m ³ (30)	同上	同上	同上
苛性ソーダ	m ³	m ³ (30)	同上	同上	同上
ガソリン、軽油	kl	kl(0)	〇〇スタンド 0)2)~)22)~)3333	〇△石油 0)2)~)22)~)3333	〇△サービス 0)2)~)22)~)3333
エンジンオイル	個	個(0)	〇〇スタンド 0)2)~)22)~)3333	〇自動車販売 0)2)~)22)~)3333	△カー用品 0)2)~)22)~)3333
バッテリー	個	個(0)	同上	同上	同上

※ 括弧内の数値は、備蓄分の使用予定日数を示す。(以下、同じ)

2) 感染防止策に必要な物資

物資	使用量(人・日)	備蓄量*	入手先	入手先・予備①	入手先・予備②
サージカルマスク	1枚	枚(0)	〇〇商事 0)2)~)22)~)3333	△△商事 0)2)~)22)~)3333	〇△販売 0)2)~)22)~)3333
手袋	5枚	枚(30)	同上	同上	同上
ゴーグル	3個	個(30)	同上	同上	同上
防護着	5着	着(30)	同上	同上	同上
速乾性消毒用アルコール製剤	二	m ²	同上	同上	同上
液体石鹸	二	m ²	同上	同上	同上
医薬品	二	錠	〇〇薬局 0)2)~)22)~)3333	△△薬局 0)2)~)22)~)3333	〇△薬局 0)2)~)22)~)3333
体温計	二	本	同上	同上	同上

※ 括弧内の数値は、備蓄分の使用予定日数を示す。(以下、同じ)

3) その他

物資	備蓄量※	入手先	入手先・予備①	入手先・予備②
在宅勤務用パソコン	1台	〇〇〇〇株式会社 012-3456-7890		
食料品(保存食)	1箱	〇〇〇〇商店 012-3456-7890	〇〇スーパー 012-3456-7890	〇〇食品 012-3456-7890

※ 括弧内の数値は、備蓄分の使用予定日数を示す。(以下、同じ)

7. 重要な要素が不足した場合の対策

(1) 人員が不足した場合の対策

1) 人員の調整

人員が不足した場合には、以下の方法により人員を調整し、対応する。

<人員が不足した場合の対策>

- ① 未発生期、小康期 の対応（または欠勤率 %未満の対応）
 - ・ 平常時と同様に、廃棄物処理事業を継続する。
- ② 国内発生早期～感染拡大期、回復期 の対応（または欠勤率 %までの対応）
 - ・ 出勤者による残業、公休日出勤、事業所内への泊り込み等により、通常通り、廃棄物処理事業を継続する。
- ③ まん延期 の対応（または欠勤率 ~ %までの対応）
 - ・ 「6（1）人員の確保」に従って、他部署、取引事業者等からの人員の補充により、通常通り、廃棄物処理事業を継続する。
- ④ まん延期 の対応（欠勤率 %を超える場合の対応）
 - ・ 重要業務（優先順位が高い業務）を優先し、事業を継続するとともに、重要業務以外の業務（優先順位が低い業務）は、必要に応じて、事業の縮小、中止・中断する。（「7（3）重要業務の特定（業務の優先順位の決定）」による）
 - ・ 事前に確保した保管場所に処理きれない廃棄物を保管する。
 - ・ 住民に廃棄物の排出抑制や家庭内での保管を呼び掛ける。

《計画策定のポイント》

- ・ 新型インフルエンザの発生段階、または職員の欠勤率に応じて、人員計画を策定する。

2) 廃棄物の保管

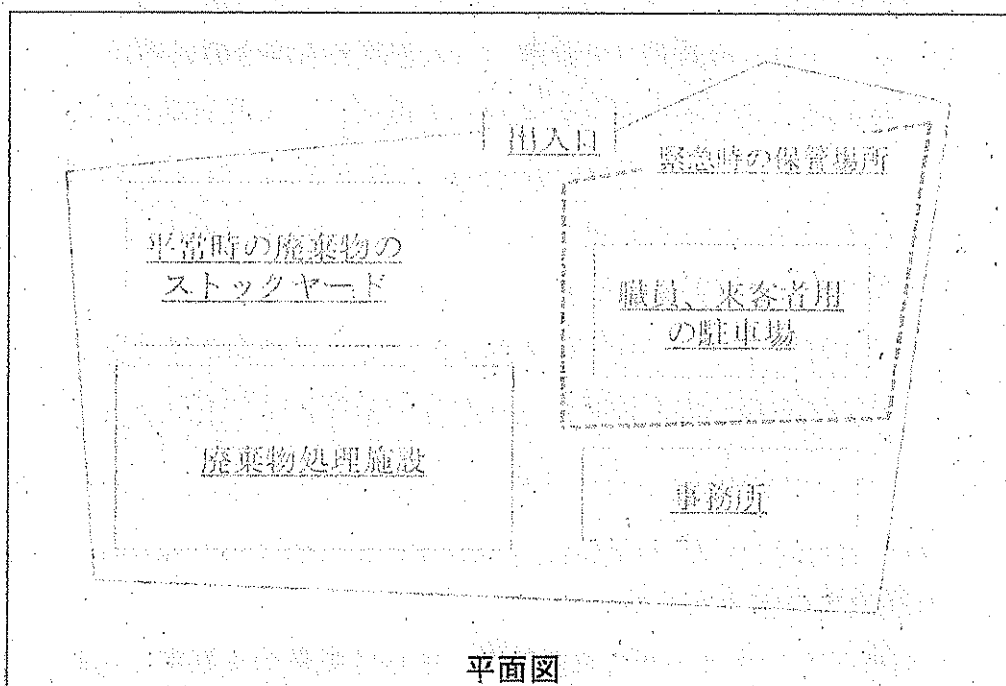
人員が不足したことにより、処理できない廃棄物が生じた場合、以下の方法により、廃棄物を保管する。

<廃棄物の保管>

- ・ 新型インフルエンザのまん延期（または職員の欠勤率〇〇%を超えた場合）には、優先順位が高い業務のみを実施し、優先度が低い業務を限定することで、処理が不可能となった廃棄物については、施設内に受け入れた後に保管し、対応する。
- ・ 新型インフルエンザの発生前の段階で、緊急時の廃棄物の保管場所を用意し、廃棄物処理法で定める保管基準を満足するよう、必要な措置を講じておく。

<緊急時の保管場所（平面図）>

- ・ 以下の場所に、緊急時の廃棄物の保管場所を設ける。



(2) 物資が不足した場合の対策

物資が不足した場合には、以下により対応する。

<物資が不足した場合の対策>

- ・ 廃棄物処理事業の継続に必要な物資をあらかじめ備蓄しておく。
(「6 (2) 物資の確保」による)
- ・ 新型インフルエンザの流行時に不足することが予想される物資については、備蓄量を増やす。(「6 (2) 物資の確保」による)
- ・ 備蓄した物資が不足した場合に備えて、平常時の物資の購入先以外にも、当該物資が購入できるところを複数箇所、確保しておくことにより対応する。

(3) 重要業務の特定（業務の優先順位の決定）

1) 業務の優先順位別の整理

I 新たに発生する業務（新型インフルエンザ対策）

業務名	担当部署	開始時期	備考
情報収集	〇〇課	未発生期	海外発生期以降、情報収集を強化
備蓄品の入手、在庫管理	〇〇課	未発生期	海外発生期の段階で備蓄品の追加購入
処理できない廃棄物の保管場所の確保及び管理	△△課	未発生期	未発生期の段階で廃棄物の保管場所を検討しておき、まん延期より保管された廃棄物が終了するまで保管場所を使用
事業継続計画の策定	〇〇課	未発生期	小規模に計画の見直し

II 通常通り継続する業務

業務名	担当部署	時期	備考（継続時に講じる対策等）
可燃ごみの収集運搬	△△課	すべての時期	感染防止策、人員の補充

III 縮小して継続する業務

業務名	担当部署	縮小時期	備考（縮小の内容）
不燃ごみの収集運搬	△△課	感染拡大期～まん延期	月2回から1回とする
可燃ごみの焼却	△△課	感染拡大期～まん延期	<ul style="list-style-type: none"> 24時間運転から8時間運転に変更 3施設のうち1ヶ所のみを稼働
取引事業者等との連絡調整、住民対応	〇〇課	感染拡大期～まん延期	<ul style="list-style-type: none"> 必要に応じて、一部人員は処理の実務を応援 まん延期以降は住民に排出抑制、家庭内での保管を要請

IV 中止、中断する業務

業務名	担当部署	中止・中断時期	備考
廃敗しない可燃ごみ、不燃ごみ、資源ごみ、粗大ごみの収集	△△課	まん延期	住民に排出抑制、家庭内での保管を要請
廃敗しない可燃ごみ、不燃ごみ、資源ごみ、粗大ごみの処分	△△課	まん延期	<ul style="list-style-type: none"> 住民に排出抑制、家庭内での保管を要請 直接持込についても同様

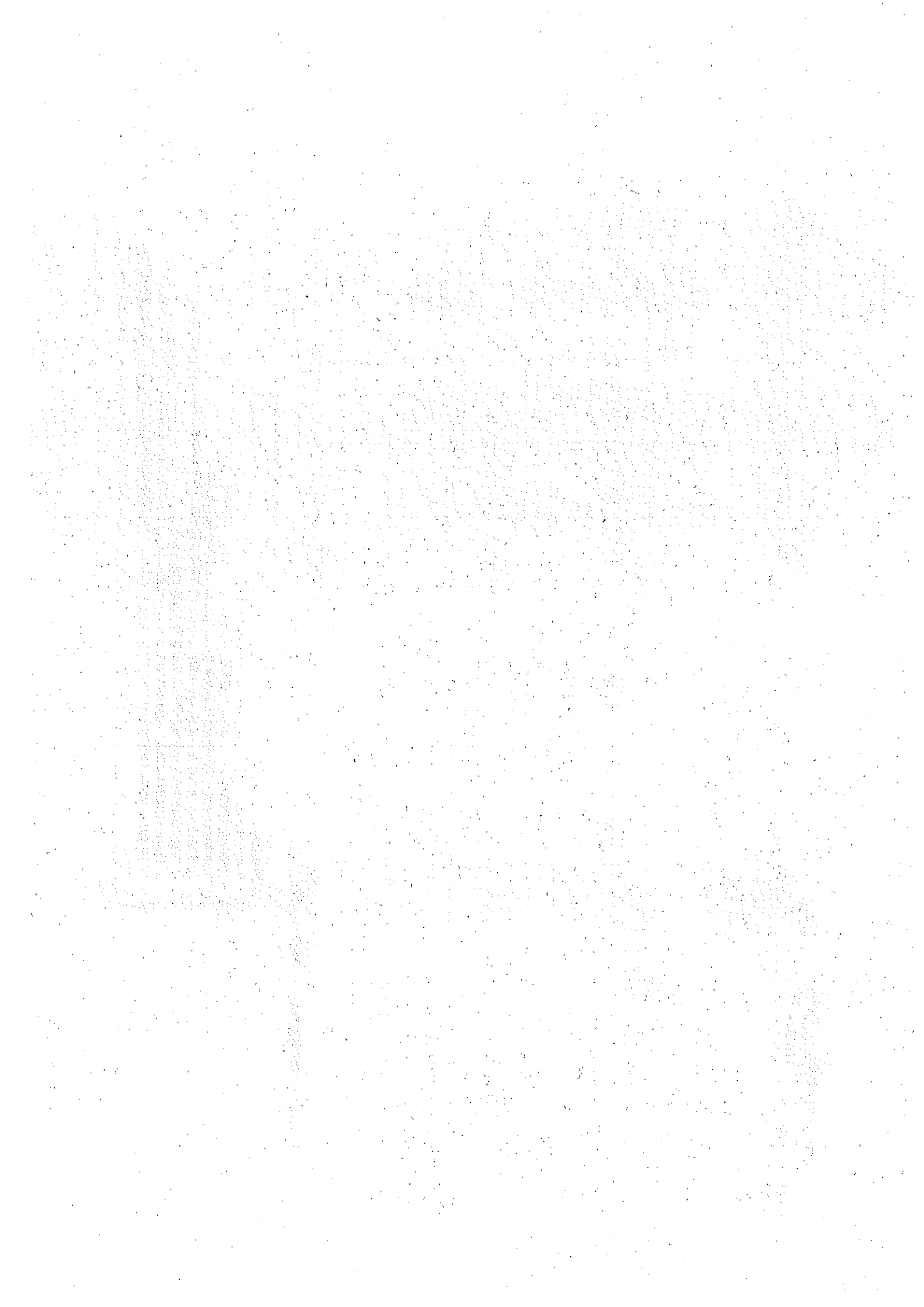
2) 発生段階（または次動率）別の整理

業務名・担当部署 発生段階または次動率	業務の優先度	発生段階別		発生段階別		発生段階別		発生段階別		備考
		発生段階	次動率	発生段階	次動率	発生段階	次動率	発生段階	次動率	
...	上
...	I
...	I
...	I
...	II
...	III
...	III
...	III
...	IV
...	IV

※ I：新たに発生する業務（新型インフルエンザ対策）、II：通常通り継続する業務、III：縮小して継続する業務、IV：中止、中断する業務
 →：業務の実施、⇨：業務実施の強化、⇩：業務の一部実施

《計画策定のポイント》

- ・すべての業務について、業務の優先順位を検討する。
- ・業務の優先順位について検討した結果を1) または2) の表に記載する。
- ・重要業務の特定（業務の優先順位の決定）に当たり、以下の事項を考慮する。
 - ・ 不燃ごみや粗大ごみ、資源ごみの処理よりも、腐敗等の変質が生じやすい可燃ごみの処理を優先する。
 - ・ 内勤の業務や立入指導等の業務よりも処理の実務を優先する。
 - ・ 通常の収集業務に加えて独自の取組を行っている場合は、これらの取組よりも通常のごみ収集業務を優先する。
- ・業務の縮小、中止・中断の時期については、新型インフルエンザの発生段階を目安とする方法と従業員の次動率を目安とする方法が考えられる。



8. 新型インフルエンザ発生後の対応

新型インフルエンザ発生後は上記で定めた計画に従って、対策を講じるほか、職員が新型インフルエンザに罹患した場合に、以下により対応する。

<職員に感染者が発生した場合の対応>

- ・ 事業所で職員が発症した場合、事業所内で他の職員から隔離し、医療機関へ搬送するまでの待機場所を確保した上で、発熱相談センターに連絡する。
- ・ 感染者の同居者や個人防護具を着用せずに感染者と接触した職員についても、体温測定等、健康状態の確認を行い、万一、健康状態に異状を生じた場合には、速やかに発熱相談センターに連絡し、適切な対処を行う。
- ・ 就業時間外に職員に感染者が発生した場合も、上記と同様に対応するとともに、その状況を部門長に報告する。

<計画策定のポイント>

- ・ 業務時間中、就業時間外それぞれについて、職員またはその家族に感染者が発生した場合の対応に関する具体的な手順を決めておく。
- ・ 職員やその家族が罹患した場合の休業について、休業の日数や休暇の取り扱い等をあらかじめ明確にしておく。

9. 教育・訓練

新型インフルエンザに関する正しい知識や、事業継続計画を円滑に実行するための教育・訓練を定期的に実施する。

<教育・訓練の記録>

年月日	対象者	教育・訓練の内容
平成〇〇年〇月〇日	全職員	・ 新型インフルエンザに関する基礎情報（病原性、感染経路、感染予防策等）の周知 ・ 個人防護具の習熟訓練
平成〇〇年〇月〇日	全職員	・ 職員に感染者が発生した場合の対応訓練
平成△△年△月△日	〇〇課、△△課	・ 重要業務の担当者等が発症した場合を想定した代理者による重要業務継続の模擬訓練
平成 年 月 日		・
平成 年 月 日		・

<<計画策定のポイント>>

新型インフルエンザ対策に関する各種資料が掲載されたホームページについては、巻末の「参考 新型インフルエンザに関する参考情報」を参照。これらのホームページに掲載された資料は、従業員等への教育・訓練等に活用が可能であると考えられる。

10. 点検・是正

本計画は必要に応じて、点検、是正し、適切な対策を講じる。

<改定記録>

年月日	改定の内容
平成〇〇年〇月〇日	事業継続計画の新規策定
平成〇〇年〇月〇日	〇〇県新型コロナウイルス対策行動計画の改定版との整合を図るために「感染予防策」、「情報収集体制」を見直し
平成△△年△月△日	取引先の排出事業者の事業継続計画策定に伴う協議の結果を踏まえ、「業務の優先順位」を見直し
平成 年 月 日	
平成 年 月 日	

《計画策定のポイント》

点検・是正の実施が必要な場合の例は以下のとおりである。

- ・ 監督官庁や保健所等との相談結果や、取引先との協議結果等への対応
- ・ 訓練や運用に伴い、対応上の課題が明らかになった場合
- ・ 感染防止策等に関して新たな知見を入手した場合
- ・ 国、自治体による新型コロナウイルスに関する計画等の見直しや新たなガイドライン等の策定が行われた場合

新型インフルエンザに関する参考情報について

<①国及び関係団体>

ホームページ	URL
廃棄物処理における新型インフルエンザ対策ガイドライン及びQ&A（環境省）	http://www.env.go.jp/recycle/misc/new-flu/index.html
新型インフルエンザ対策（新型インフルエンザ及び鳥インフルエンザに関する関係省庁対策会議）	http://www.cas.go.jp/jp/influenza/index.html
新型インフルエンザ対策関連情報（厚生労働省）	http://www.mhlw.go.jp/bunya/kenkou/kekkaku-kansenshou04/index.html
国立感染症研究所 感染症情報センター	http://idsc.nih.go.jp/index-j.html
各省庁、都道府県の新型インフルエンザのページ（厚生労働省）	http://www.mhlw.go.jp/bunya/kenkou/kekkaku-kansenshou15/04.html
新型インフルエンザ関連情報（国民生活センター）	http://www.kokusen.go.jp/soudan_now/data/sn-20090428.html
各都道府県の産業廃棄物協会（全国産業廃棄物連合会）	http://www.zensanpairen.or.jp/federation/01/04/index.html

<②ライフライン関連情報>

ホームページ	URL
電気事業連合会	http://www.fepc.or.jp/index.html
石油関連サイト（石油連盟）	http://www.paj.gr.jp/about/link/index.html
石油リンク集（全国石油商業組合連合会、全国石油業共済協同組合連合会）	http://www.zensekiren.or.jp/04link
水道リンク集（日本水道協会）	http://www.jwwa.or.jp/link/index.html
新型インフルエンザ対策BCP（日本工業用水協会）	http://www.jiwa-web.jp/information/#influenza
日本のガス事業者リンク（日本ガス協会）	http://www.gas.or.jp/link/gaslink.html
新型インフルエンザ関係（エルピーガス協会）	http://www.japanlpg.or.jp/biz/influenza.html

<③都道府県・政令市の新型インフルエンザ対策ページ>

ホームページ	URL
001 北海道	http://www.pref.hokkaido.lg.jp/hf/kak/singatainfulpage.htm
002 青森県	http://www.pref.aomori.lg.jp/welfare/health/pandemic_flu_action.html
003 岩手県	http://www.pref.iwate.jp/info.rbz?ik=1&nd=3324
004 宮城県	http://www.pref.miyagi.jp/menu/inful.htm
005 秋田県	http://www.pref.akita.lg.jp/icity/browser?ActionCode=content&ContentID=1153816457975&SiteID=0
006 山形県	http://www.pref.yamagata.jp/ou/seikatsukankyo/020072/10influ.html
007 福島県	http://www.pref.fukushima.jp/imu/infuru/sin_infuru.html
008 茨城県	http://www.pref.ibaraki.jp/bukyoku/hoken/yobo/kansen/idwr/idwr/h1n1.html
009 栃木県	http://www.pref.tochigi.lg.jp/welfare/hoken-eisei/kansen/influenza-info.html
010 群馬県	http://www.pref.gunma.jp/cts/PortalServlet?DISPLAY_ID=DIRECT&NEXT_DISPLAY_ID=U000004&CONTENTS_ID=78574
011 埼玉県	http://www.pref.saitama.lg.jp/site/newinful/
012 千葉県	http://www.pref.chiba.lg.jp/kenfuku/kansenshou/shingata-jouhou/jouhou.html
013 東京都	http://www.fukushihoken.metro.tokyo.jp/iryo/shingatainflu/index.html
014 神奈川県	http://www.pref.kanagawa.jp/osirase/15/1369/influenza/shingata-infurutaisaku22.html
015 新潟県	http://2009influ.pref.niigata.lg.jp/boasai/2009influ.html
016 富山県	http://www.pref.toyama.jp/sections/1205/new_influenza/index.html
017 石川県	http://www.pref.ishikawa.lg.jp/fukusi/influenza/influenza.html
018 福井県	http://www.pref.fukui.lg.jp/doc/kenkou/singata/taisakusuisin.html
019 山梨県	http://www.pref.yamanashi.jp/kenko-zsn/kansensyou/swineflu20090428.html
020 長野県	http://www.pref.nagano.jp/eisei/hokenyob/kansen/kansen-h1n1.htm
021 岐阜県	http://www.pref.gifu.lg.jp/kenko-fukushi/yaku-eisei-kansen/kansensho/shingata-infuru/
022 静岡県	http://www.pref.shizuoka.jp/kousei/ad/singatainfulumadoguti5.htm
023 愛知県	http://www.pref.aichi.jp/0000024466.html
024 三重県	http://www.pref.mie.jp/SAIGAI/portal/2/index.htm
025 滋賀県	http://www.pref.shiga.jp/e/kenko-t/butaifluenza.html
026 京都府	http://www.pref.kyoto.jp/shinflu/
027 大阪府	http://www.pref.osaka.jp/chikikansen/influ/index.html
028 兵庫県	http://web.pref.hyogo.jp/ac02/influenza.html
029 奈良県	http://www.pref.nara.jp/dd_aspx_menuid-9879.htm
030 和歌山県	http://www.pref.wakayama.lg.jp/prefg/011600/kikikanri/singatainhuruenza.html
031 鳥取県	http://www.pref.tottori.lg.jp/dd.aspx?menuid=102696
032 島根県	http://www.pref.shimane.lg.jp/shobobosai/swineflu.html
033 岡山県	http://www.pref.okayama.jp/soshiki/kakuka.html?sec_sec1=36
034 広島県	http://www.pref.hiroshima.lg.jp/page/1240904010815/index.html
035 山口県	http://www.pref.yamaguchi.lg.jp/cms/a15200/inhuru/2010115.html
036 徳島県	http://anshin.pref.tokushima.jp/normal/infection/index.html
037 香川県	http://www.pref.kagawa.lg.jp/kenkosomu/hw-net/flu/
038 愛媛県	http://www.pref.ehime.jp/h25500/1189919_1954.html
039 高知県	http://www.pref.kochi.lg.jp/soshiki/010101/singatainfuru.html
040 福岡県	http://www.pref.fukuoka.lg.jp/life/list.html?id=14&d_s=0&s_s=0#403
041 佐賀県	http://www.pref.saga.lg.jp/web/pandemic-flu.html
042 長崎県	http://www.pref.nagasaki.jp/archives/influenza/index.html
043 熊本県	http://www.pref.kumamoto.jp/site/influenzasub/
044 大分県	http://www.pref.oita.jp/site/singata/
045 宮崎県	http://www.pref.miyazaki.lg.jp/contents/org/fukushi/kenko/influenza/page00111.html
046 鹿児島県	http://www.pref.kagoshima.jp/kenko-fukushi/kenko-iryo/kansen/new/index.html
047 沖縄県	http://www.pref.okinawa.jp/hukushihokenkikaku/files/influenza/influframepage.htm

ホームページ	URL
050 旭川市	http://www.city.asahikawa.hokkaido.jp/files/hokenjyo_soumu/hokensoumu/02_kikakutyousei/singatainhuru2.htm
051 札幌市	http://www.city.sapporo.jp/city/influ/
052 函館市	http://www.city.hakodate.hokkaido.jp/hokensyo/yobou/kansen/
054 仙台市	http://www.city.sendai.jp/kenkou/hokeniryoubuta/index.html
055 千葉市	http://www.city.chiba.jp/hokenfukushi/kenkou/iryobuta-influsoudanmadoguchi.html
056 横浜市	http://www.city.yokohama.jp/me/shobo/kikikanri/
057 川崎市	http://www.city.kawasaki.jp/35/35sippei/home/kansen/butainfl.htm
058 横須賀市	http://www.city.yokosuka.kanagawa.jp/kenkou/kenkou/kansenshou/influenza.html
059 新潟市	http://www.city.niigata.jp/info/bousai/4sonota/influenza/index.htm
060 金沢市	http://www4.city.kanazawa.lg.jp/23801/kansen/infl_A.html
061 岐阜市	http://www.city.gifu.lg.jp/c/40125957/40125957.html
062 静岡市	http://www.city.shizuoka.jp/deps/hokenyobo/flu-index.html
063 浜松市	http://www.city.hamamatsu.shizuoka.jp/lifeindex/life/health/
064 名古屋市	http://www.city.nagoya.jp/kurashi/category/8-4-3-5-0-0-0-0-0-0.html
065 京都市	http://www.city.kyoto.lg.jp/hokenfukushi/page/0000061842.html
066 大阪市	http://www.city.osaka.lg.jp/kenkofukushi/category/716-1-16-7-0.html
067 堺市	http://www.city.sakai.lg.jp/city/info/_hoken/newinfuru.html
068 東大阪市	http://www.city.higashiosaka.osaka.jp/010/010050/index2.html
069 神戸市	http://www.city.kobe.lg.jp/safety/health/infection/influ-index.html
070 姫路市	http://www.city.himeji.lg.jp/s50/2212397.html
071 尼崎市	http://www.city.amagasaki.hyogo.jp/newinfluenza/049newinfluenza.html
072 和歌山市	http://www.kansen-wakayama.jp/index.html
073 広島市	http://www.city.hiroshima.lg.jp/www/contents/0000000000000/1240722519969/index.html
074 呉市	http://www.city.kure.lg.jp/~sukoyaka/kkansen/inful/butainful.html
075 下関市	http://www2.city.shimonoseki.yamaguchi.jp/city/browser?ActionCode=genlist&GenreID=1259635824872
076 北九州市	http://www.city.kitakyushu.jp/pcp_portal/PortalServlet?DISPLAY_ID=DIRECT&NEXT_DISPLAY_ID=U000004&CONTENTS_ID=26980
077 福岡市	http://www.city.fukuoka.lg.jp/pflu/index.html
078 大牟田市	http://www.city.omuta.lg.jp/kurashi/kenkouyobou/influenza/
079 長崎市	http://www1.city.nagasaki.nagasaki.jp/kenko/topics/flu_index.htm
080 佐世保市	http://www.city.sasebo.nagasaki.jp/www/genre/0000000000000/1246609929879/index.html
081 熊本市	http://www.city.kumamoto.kumamoto.jp/content/web/asp/kiji_list.asp?LS=69&pg=1&tid=0
082 鹿児島市	http://www.city.kagoshima.lg.jp/_1010/shimin/2kenko_hukushi/2-3kenkou/2-3-3kansensyou/36992.html
083 岡山市	http://www.city.okayama.jp/hofuku/hoken/hoken_00071.html
084 宇都宮市	http://www.city.utsunomiya.tochigi.jp/kenko/index.html
085 富山市	http://www.city.toyama.toyama.jp/division/fukushihoken/hokenjyo/09540-1/7-1-11.htm
086 秋田市	http://www.city.akita.akita.jp/city/gn/ds/influ/honbu.htm
087 郡山市	http://www.city.koriyama.fukushima.jp/pcp_portal/PortalServlet?DISPLAY_ID=DIRECT&NEXT_DISPLAY_ID=U000004&CONTENTS_ID=16822
088 大分市	http://www.city.oita.oita.jp/
089 松山市	http://www.city.matsuyama.ehime.jp/hoyobou/1191902_2817.html
090 豊田市	http://www.city.toyota.aichi.jp/division/af00/af07/1204961_7118.html
091 福山市	http://www.city.fukuyama.hiroshima.jp/life/detail.php?hdnKey=265
092 高知市	http://www.city.kochi.kochi.jp/soshiki/35/
093 宮崎市	http://www.city.miyazaki.miyazaki.jp/www/genre/0000000000000/1245125196192/index.html
094 いわき市	http://www.city.iwaki.fukushima.jp/iryokenko/kansen/index.html
095 長野市	http://www.city.nagano.nagano.jp/pcp_portal/PortalServlet?DISPLAY_ID=DIRECT&NEXT_DISPLAY_ID=U000004&CONTENTS_ID=14331

ホームページ	URL
096 豊橋市	http://www.city.toyohashi.aichi.jp/bu_kenkou/kenkouseisaku/influenz anew.html
097 高松市	http://www.city.takamatsu.kagawa.jp/9997.html
098 相模原市	http://www.city.sagamihara.kanagawa.jp/kenko/kansenyobo/870/001048.html
099 西宮市	http://www.nishi.or.jp/contents/00010110000300066.html
100 倉敷市	http://www.city.kurashiki.okayama.jp/dd.aspx?itemid=24248
101 さいたま市	http://www.city.saitama.jp/www/contents/1246523337578/index.html
102 奈良市	http://www.city.nara.nara.jp/icity/browser?ActionCode=content&ContentID=1245119458681&SiteID=000000000000
103 川越市	http://www.city.kawagoe.saitama.jp/www/genre/000000000000/1268959833848/index.html
104 船橋市	http://www.city.funabashi.chiba.jp/ho-somu/somu/influenza/information.html
105 岡崎市	http://www.city.okazaki.aichi.jp/menu6901.html
106 高槻市	http://www.city.takatsuki.osaka.jp/db/hoken/buta-influ210428.html
108 青森市	http://www.city.aomori.aomori.jp/info.rbz?nd=1687&ik=1&pnp=133&pnp=817&pnp=818&pnp=1687
110 盛岡市	http://www.city.morioka.iwate.jp/19hokenjo/kikaku/portal/index.html
111 柏市	http://www.city.kashiwa.lg.jp/facilities_guide/health_hospital/phc/emergency/swine_influenza.htm
112 久留米市	http://www.city.kurume.fukuoka.jp/1050kurashi/2060hokeneisei/3095influenza/index2.html
114 前橋市	http://www.city.maebashi.gunma.jp/ctg/22500006/22500006.html
115 大津市	http://www.city.otsu.shiga.jp/www/contents/1260323567409/index.html

<④その他、新型インフルエンザに関する各種資料（教育・訓練用資料等）を掲載しているホームページ>

ホームページ	URL
新型インフルエンザ対策（政府広報オンライン）	http://www.gov-online.go.jp/pr/theme/shingatainflu_taisaku.html
新型インフルエンザ関連資料（厚生労働省）	<ul style="list-style-type: none"> ・ http://www.mhlw.go.jp/bunya/kenkou/kekkaaku-kansenshou04/inful_pamphlet.html ・ http://www.mhlw.go.jp/bunya/kenkou/kekkaaku-kansenshou04/inful_look.html
新型インフルエンザ対策（全国保健所長会）	http://www.phcd.jp/shiryo/shin_influ.html
愛知県	http://www.pref.aichi.jp/0000011920.html
徳島県	http://anshin.pref.tokushima.jp/normal/infection/news.html?cid=infection_127804795127&nid=127830583647
仙台市	http://www.city.sendai.jp/seisaku/chousei/flu/index.html
長野市	http://itv-nagano.com/cnagano/siyakusho/e_index.html
小樽市	http://www5.ocn.ne.jp/~otaruhc/index.html
品川区	http://www.city.shinagawa.tokyo.jp/hp/menu000010700/hpg000010665.htm
明石市	http://www.city.akashi.hyogo.jp/soumu/bousai_ka/h_safety/influ.html
中外製薬(株)	http://influenza.elan.ne.jp/index.php
グラクソ・スミスクライ(株)	<ul style="list-style-type: none"> ・ http://influenza.jp/index.html ・ http://gsk-influ.jp/public/index.html
大幸薬品(株)	http://www.seirogan.co.jp/fun/infection-control/influenza/picture-manual.html

※ 特に自治体では、上記以外にも、多くのところで新型インフルエンザに関するパンフレット等を作成し、HPに掲載している。