

車いす使用者用駐車区画に屋根が設けられています。また、建物出入口への敷地内経路についても屋根が設けられています。区画線も自動車の配置位置と通路が分かりやすいものとしています。

.....



8 浴室

良い事例

.....

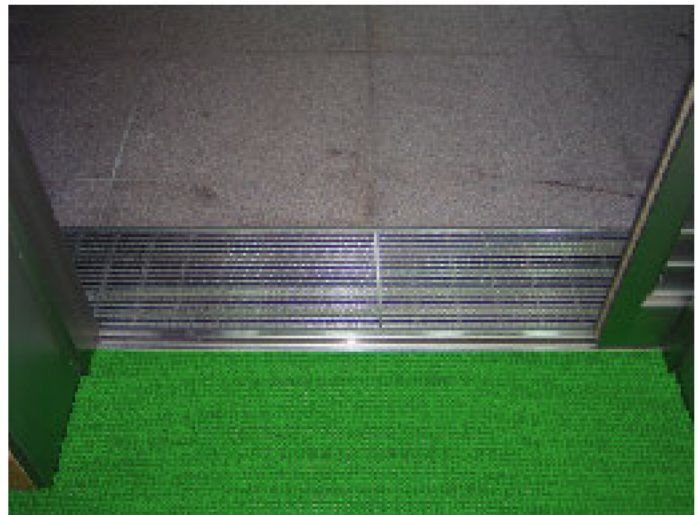
出入口の戸



浴室の出入口を引き戸とし、開閉操作が少ない力で可能なものとしています。また、取っ手を棒状ハンドルとしています。段差は設けず、グレーチングは車いすのキャスター等が落ち込まず滑りにくいものとするため、細めタイプ、すべり止め付きとし、溝の方向を車いすのキャスター等の横断方向に垂直に配置しています。

.....

出入口の床





洗い場には竖手摺を設置し、水栓器具は容易に操作できるものとしています。
床材は滑りにくいものとし、非常通報装置も設置されています。



浴槽には階段部、浴槽周りに手摺を設置しています。

9 更衣室又はシャワー室

良い事例



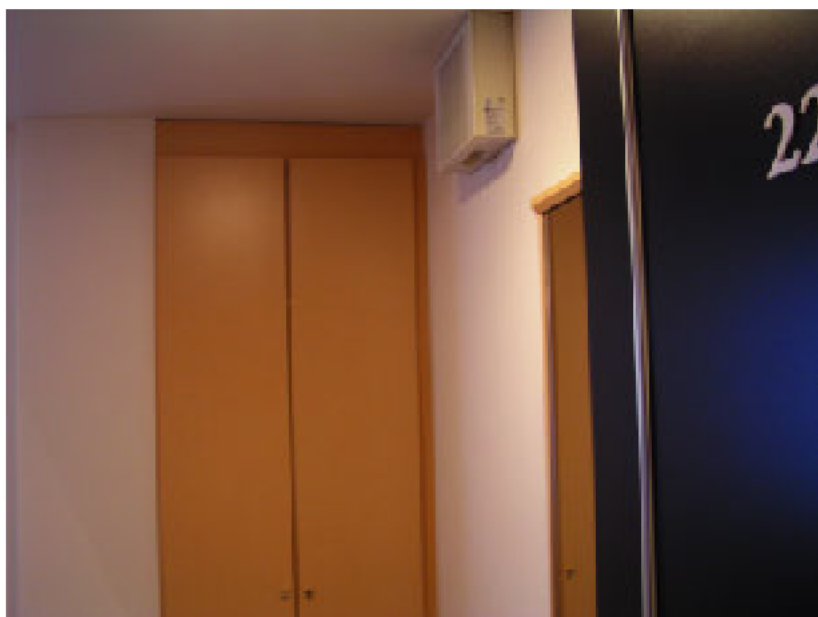
更衣室には非常通報装置が設置されています。

10 客室

良い事例



客室の浴室です。浴槽に入るための移乗台、手摺が設置されています。水栓器具は容易に操作できるものとしています。



音声による非常警報装置です。光等の視覚による非常警報装置も必要です。便所については多機能便所に従い整備が必要です。

11 観覧席及び客席

良い事例



車いす使用者が観覧席から舞台へ移動できるよう傾斜路が必要ですが、既存の施設で傾斜路が設置不可能な場合でも、車いす昇降機を備えることにより、一部人的対応により移動が可能となります。

12 授乳場所等

良い事例

カーテン



洗面台・ゴミ箱



ドアを明けた時に外から授乳の様子が見えないようカーテンを設置しています。
オムツ専用のゴミ箱とお湯が出る設備を設けています。

13 カウンター、記載台、公衆電話台等

良い事例



車いす使用者がカウンターに寄りつけるスペースを、カウンター下部確保した低カウンターを併設しています。



車いす使用者が電話台に寄りつけるスペースを、電話台下部に確保した低電話台を併設しています。また、聴覚障害者が利用できるようFAXも設置しています。

14 改札口

公共交通機関の施設を参照してください。

15 避難設備

良い事例

2階からの避難経路を屋外避難階段とせず、身体の不自由な方が避難しやすいよう避難用滑り台を採用しています。

誘導音装置付点滅型誘導灯です。



16 案内表示

良い事例

視覚障害者誘導用ブロックは案内板正面に誘導しています。障害者、高齢者等が利用しやすい高さとし、視覚障害者が円滑に利用できるよう、音声でも案内しています。また、案内板には多機能トイレの位置が標示されています。

