

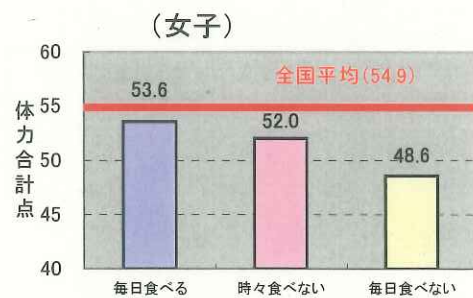
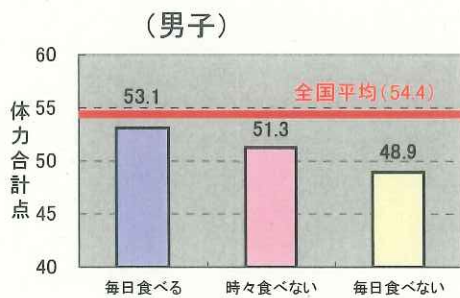
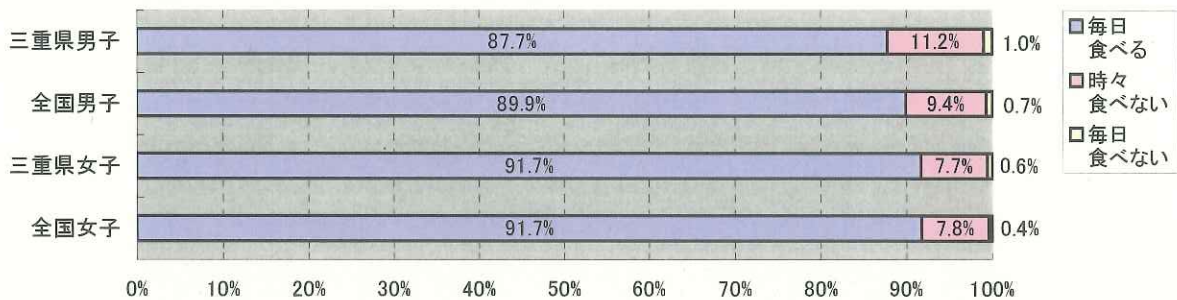
### 3 児童生徒質問紙調査の結果

#### (1) 生活習慣の状況

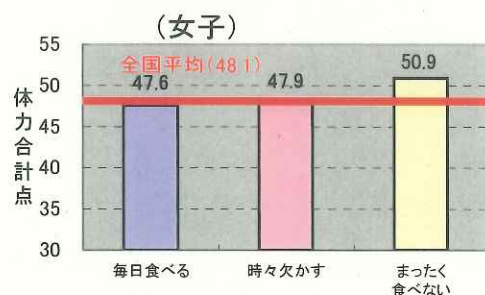
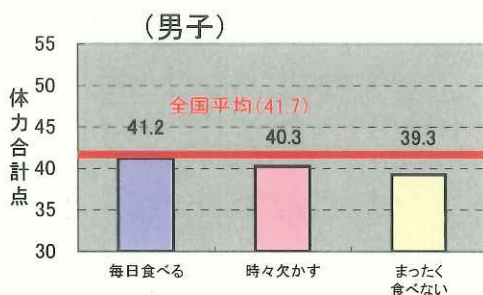
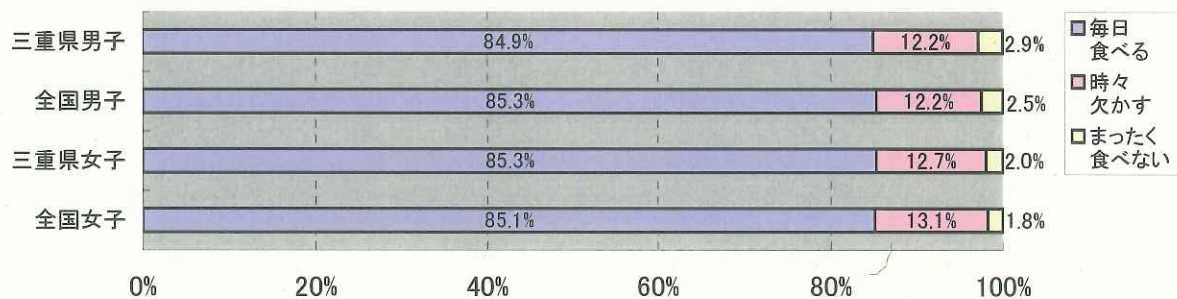
##### ① 朝食の有無

- 小学校で、朝食を「毎日食べる」児童の割合は、全国と比較して、男子は低く、女子はほぼ同じであった。
- 中学校で、朝食を「毎日食べる」生徒の割合は、全国と比較して、男女ともほぼ同じであった。
- 小学校の男女と中学校の男子で、朝食を「毎日食べる」集団は、それ以外の集団に比べて、体力合計点が高い傾向がみられた。

##### 【小学校5年生】



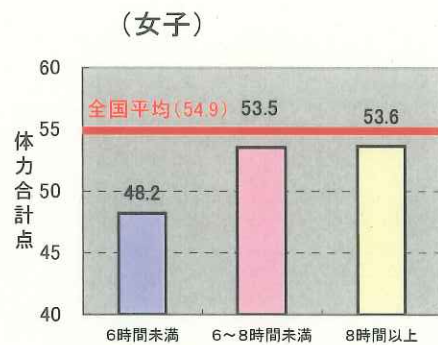
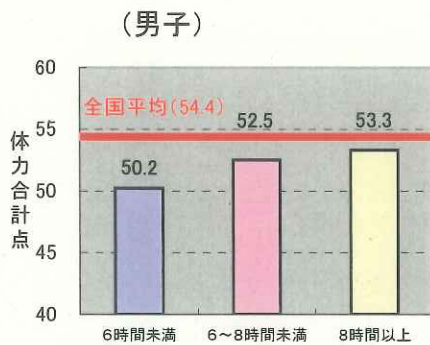
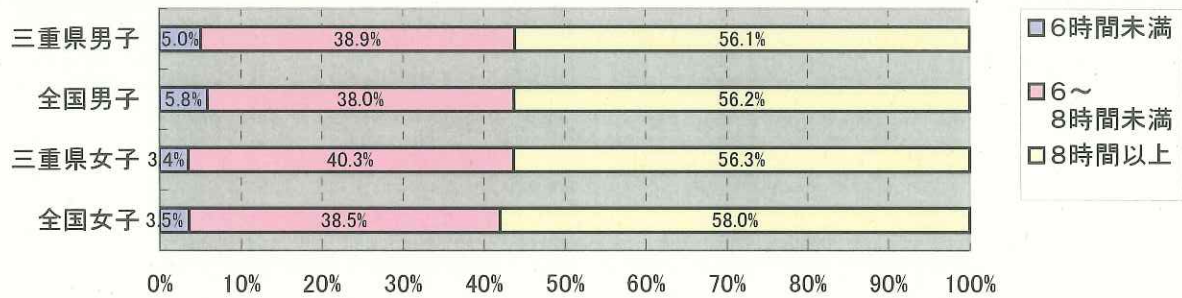
##### 【中学校2年生】



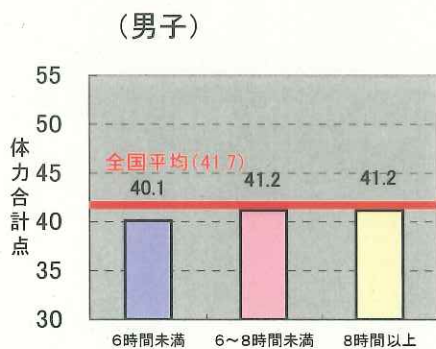
## ② 1日の睡眠時間

- 小学校で、1日の睡眠時間が「6時間未満」の児童の割合は、全国と比較して、男女ともほぼ同じであった。
- 中学校で、1日の睡眠時間が「6時間未満」の生徒の割合は、全国と比較して、男女ともわずかに低かった。
- 校種や男女の別にかわりなく、1日の睡眠時間が「6時間未満」の集団は、それ以外の集団に比べて、体力合計点が低い傾向がみられた。

### 【小学校5年生】



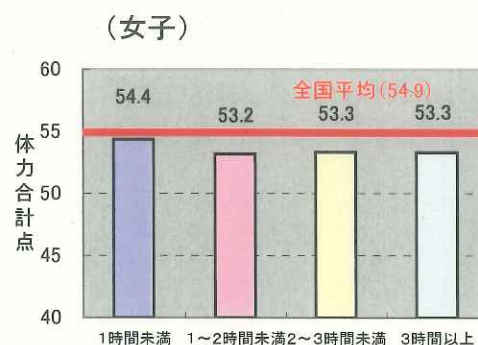
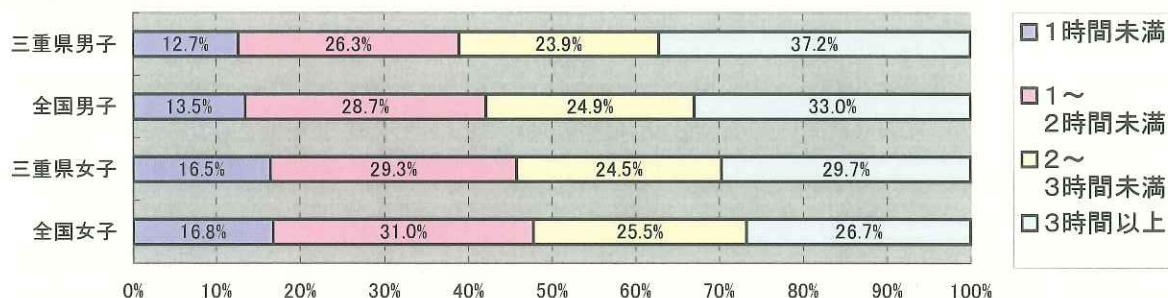
### 【中学校2年生】



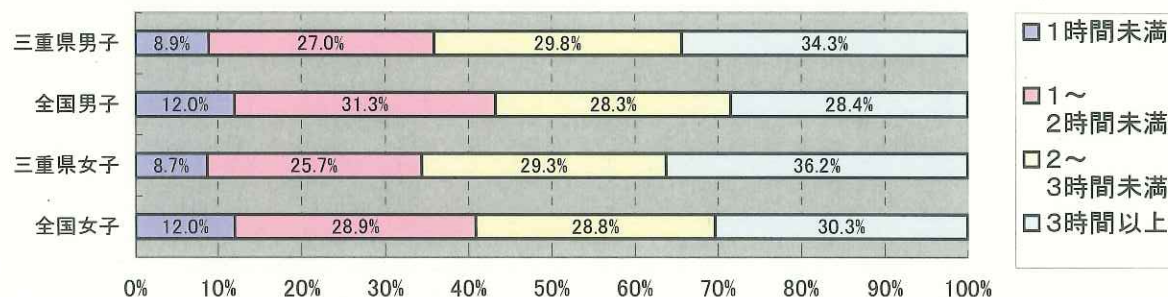
### ③ 1日のテレビ視聴時間（テレビゲーム含む）

- 小学校で、1日のテレビ（テレビゲームを含む）の視聴時間が「3時間以上」の児童の割合は、全国と比較して、男女とも高かった。
- 中学校で、1日のテレビ（テレビゲームを含む）の視聴時間が「3時間以上」の生徒の割合は、全国と比較して、男女とも高かった。
- 小学校の男子では、1日のテレビ（テレビゲームを含む）の視聴時間が「3時間以上」の集団は、それ以外の集団に比べて、体力合計点が低い傾向がみられた。
- 中学校の男子では、1日のテレビ（テレビゲームを含む）の視聴時間が、「3時間以上」の集団は、それ以外の集団に比べて、体力合計点が低い傾向がみられた。

#### 【小学校5年生】



#### 【中学校2年生】

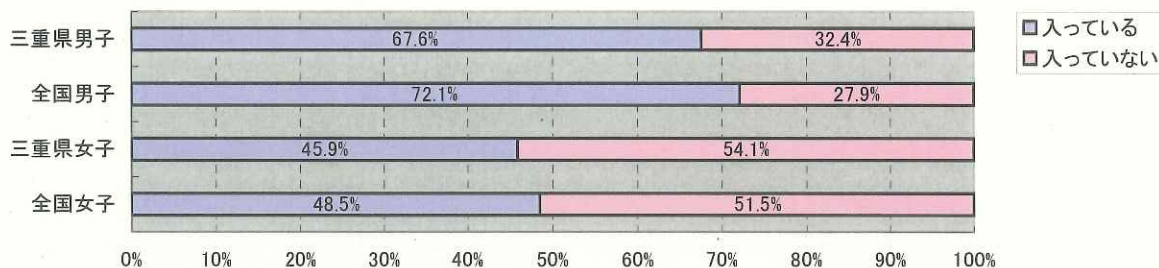


## (2) 運動習慣の状況

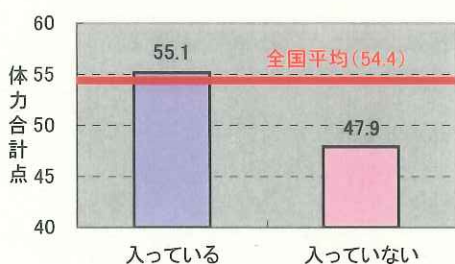
### ① (小学校質問) 運動部やスポーツクラブに入っていますか(スポーツ少年団を含む) (中学校質問) 運動部や地域スポーツクラブへの所属状況(スポーツ少年団を含む)

- 小学校で、運動部やスポーツクラブに「入っている」児童の割合は、全国と比較して、男女とも低かった。
- 中学校で、運動部や地域スポーツクラブに「所属している」生徒の割合は、全国と比較して、男女とも高かった。
- 校種や男女の別にかかわらず、運動部や(地域)スポーツクラブに「入って(所属して)いる」集団は、「入って(所属して)いない」集団に比べて、体力合計点が高い傾向がみられた。

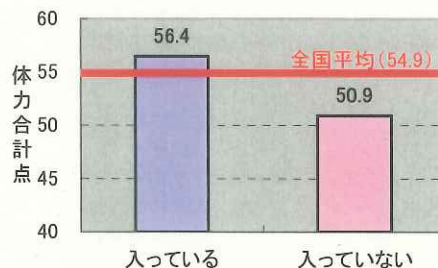
#### 【小学校5年生】



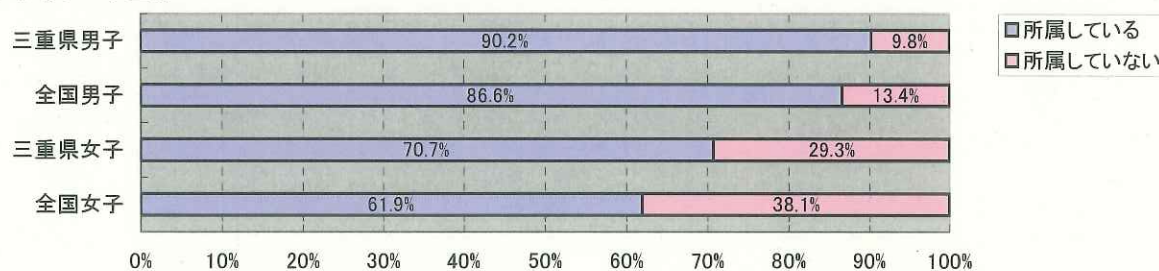
#### (男子)



#### (女子)



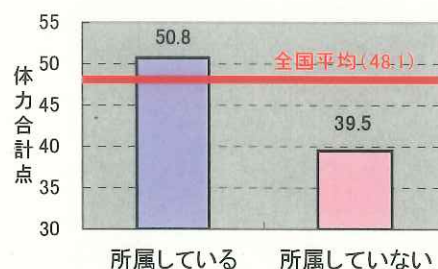
#### 【中学校2年生】



#### (男子)



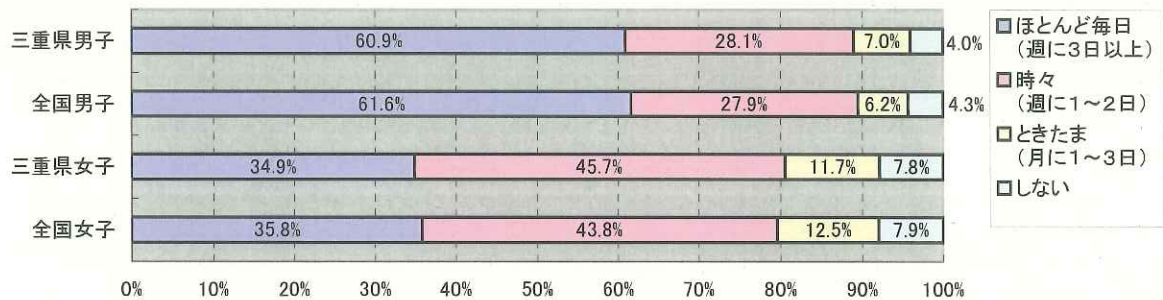
#### (女子)



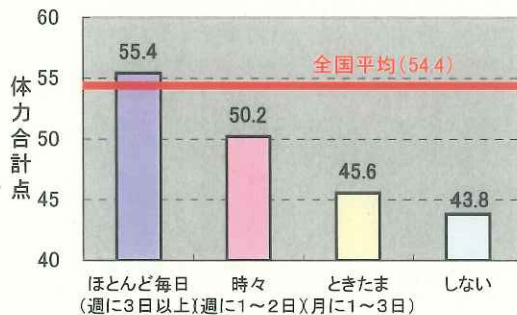
## ② 運動・スポーツの実施状況（学校の体育の授業を除く）

- 小学校で、運動やスポーツを「ほとんど毎日（週に3日以上）」している児童の割合は、全国と比較して、男女ともほぼ同じであった。
- 中学校で、運動やスポーツを「ほとんど毎日（週に3日以上）」している生徒の割合は、全国と比較して、男女とも高かった。
- 校種や男女の別にかかわらず、「ほとんど毎日（週に3日以上）」の集団は、それ以外の集団と比べて、体力合計点が高い傾向がみられた。

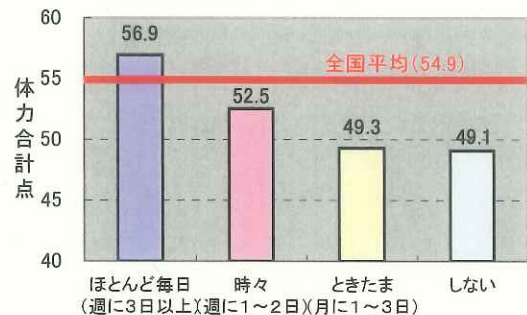
### 【小学校5年生】



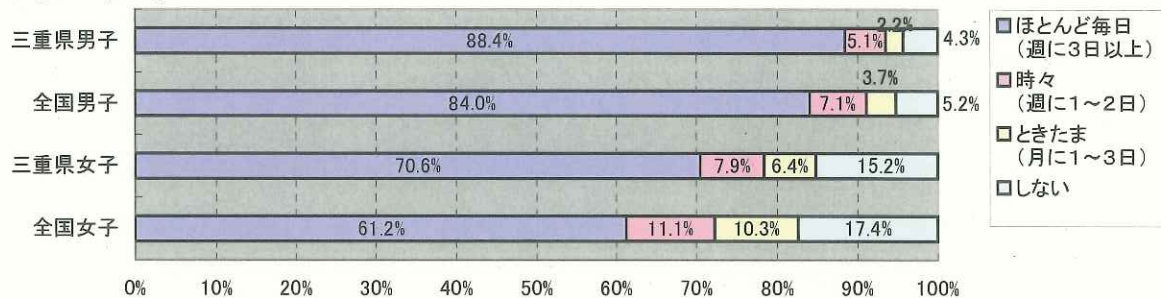
(男子)



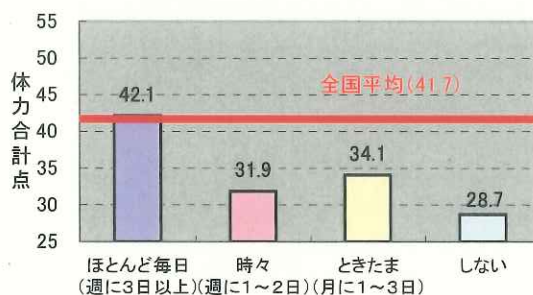
(女子)



### 【中学校2年生】



(男子)



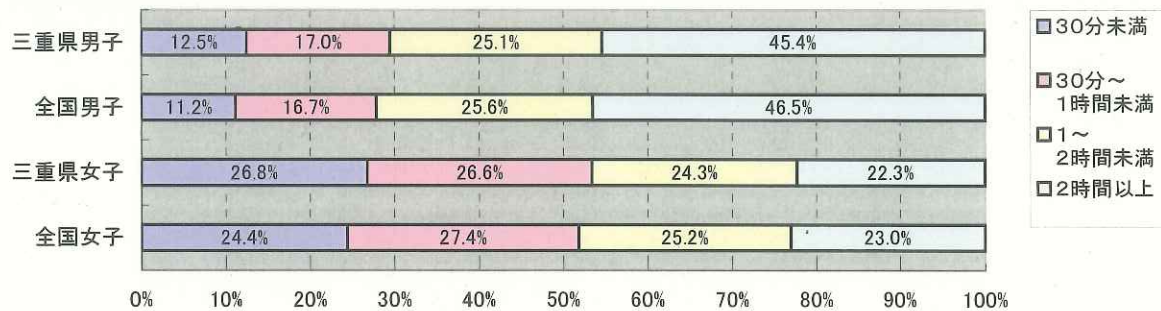
(女子)



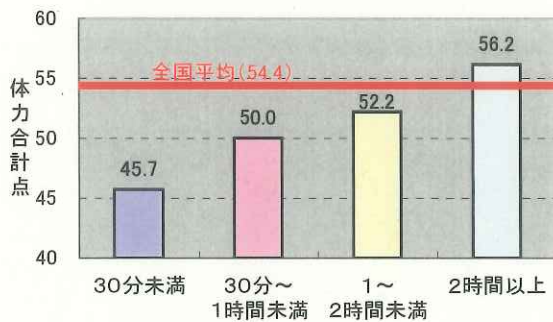
### ③ 1日の運動・スポーツ実施時間（学校の体育の授業を除く）

- 小学校で、運動やスポーツをするときの1日の実施時間が「2時間以上」の児童の割合は、全国と比較して、男子はわずかに低く、女子はほぼ同じであった。
- 中学校で、運動やスポーツをするときの1日の実施時間が「2時間以上」の生徒の割合は、全国と比較して、男子はほぼ同じで、女子は高かった。
- 校種や男女の別にかかわらず、運動やスポーツをするときの1日の実施時間が長いほど、体力合計点が高い傾向がみられた。

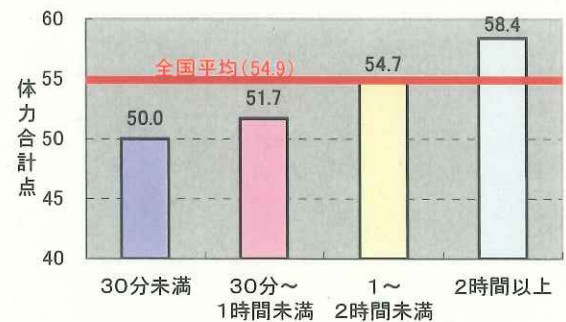
#### 【小学校5年生】



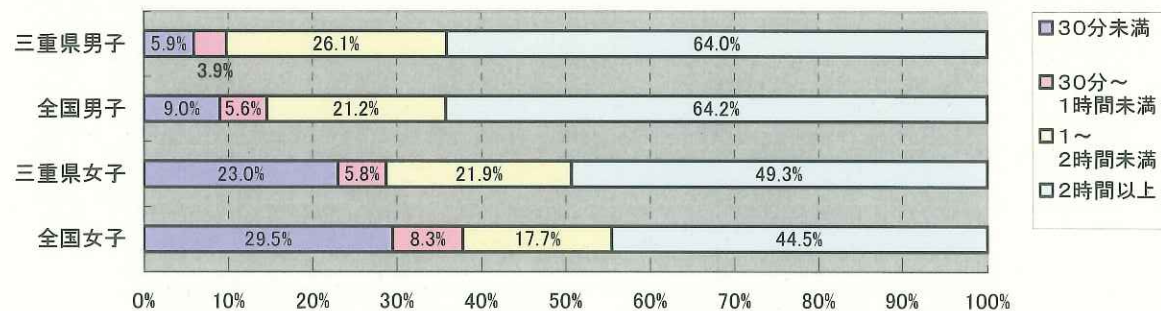
(男子)



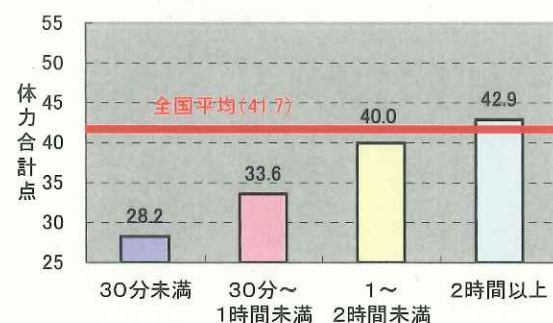
(女子)



#### 【中学校2年生】



(男子)



(女子)

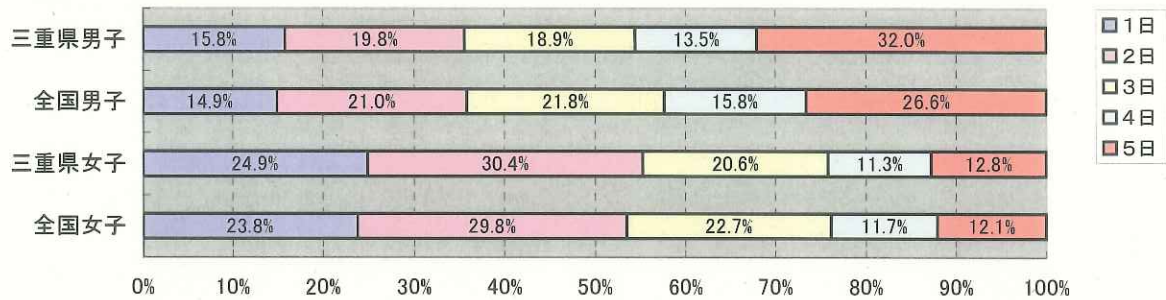


#### ④ 平日の運動やスポーツの実施状況

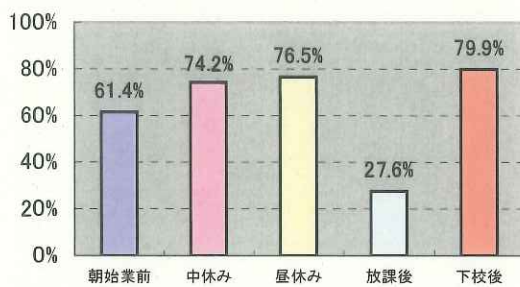
(質問) 平日(月曜日から金曜日)では、平均して何日、運動やスポーツをしていますか(学校の体育の授業を除く)

- 小学校で、平日(月曜日から金曜日)に毎日(5日)運動やスポーツをしている児童の割合は、全国と比較して、男子は高く、女子はほぼ同じであった。
- 中学校で、平日(月曜日から金曜日)に毎日(5日)運動やスポーツをしている生徒の割合は、全国と比較して、男女とも高かった。
- 平日に運動やスポーツをする時間帯は、小学校は男女とも「下校後」が最も高く、中学校は男女とも「放課後」が最も高かった。

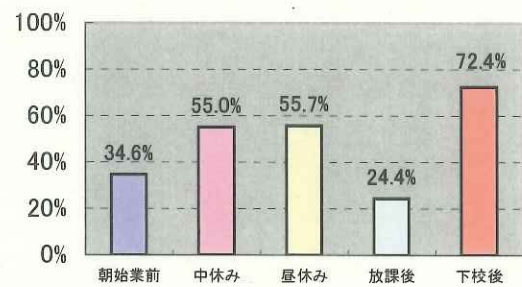
##### 【小学校5年生】



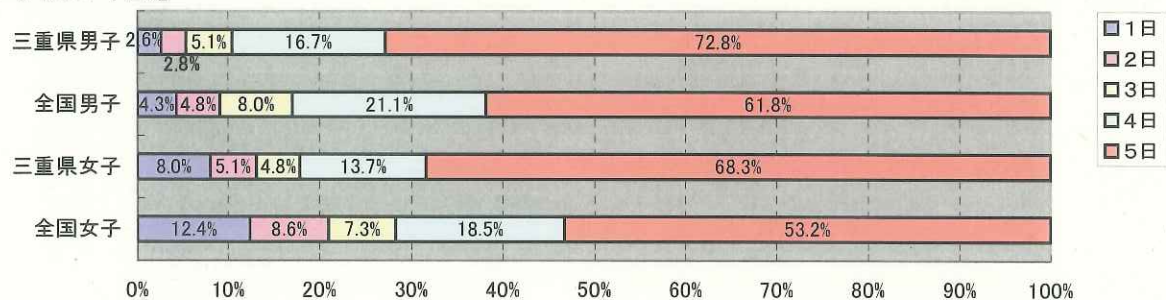
(男子)



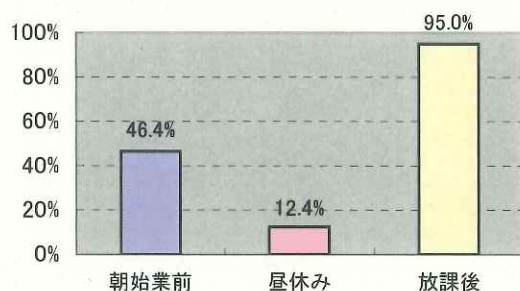
(女子)



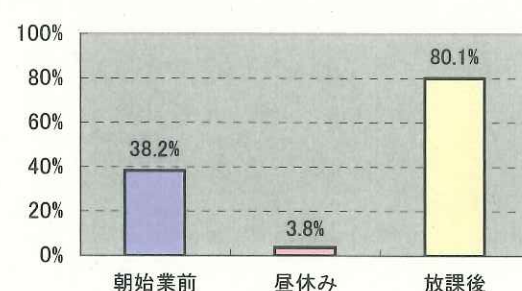
##### 【中学校2年生】



(男子)



(女子)

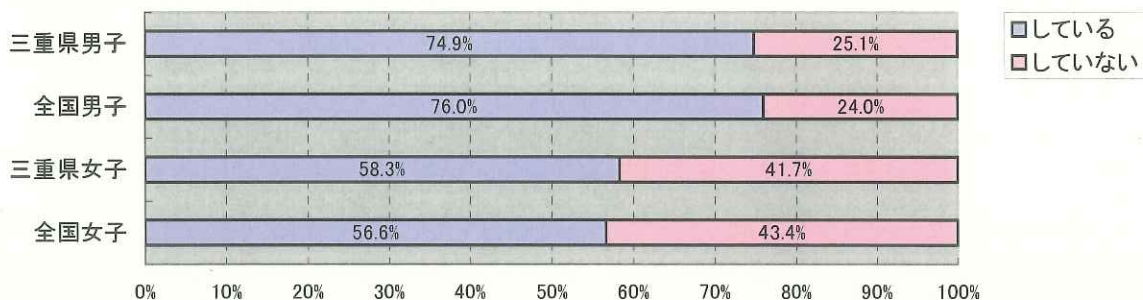


## ⑥ 土曜日・日曜日の運動やスポーツの実施状況

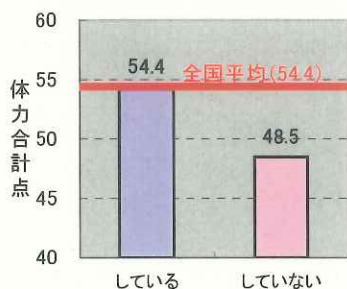
- 小学校で、土曜日に運動やスポーツをする児童の割合は、全国と比較して、男子はわずかに低く、女子はわずかに高かった。日曜日に運動やスポーツをする児童の割合は、全国と比較して、男子はわずかに高く、女子は高かった。
- 中学校で、土曜日に運動やスポーツをする生徒の割合は、全国と比較して、男女とも高かった。日曜日に運動やスポーツをする生徒の割合は、全国と比較して、男子は低く、女子は高かった。
- 校種や男女の別にかかわらず、土曜日・日曜日に運動やスポーツを「している」集団は、「していない」集団に比べて体力合計点が高い傾向がみられた。

### 【小学校5年生】

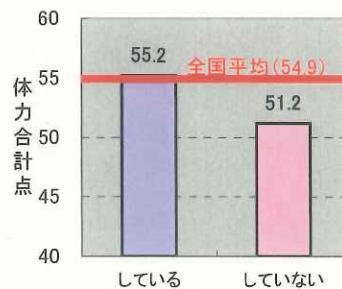
◇(質問)土曜日に運動やスポーツをしていますか



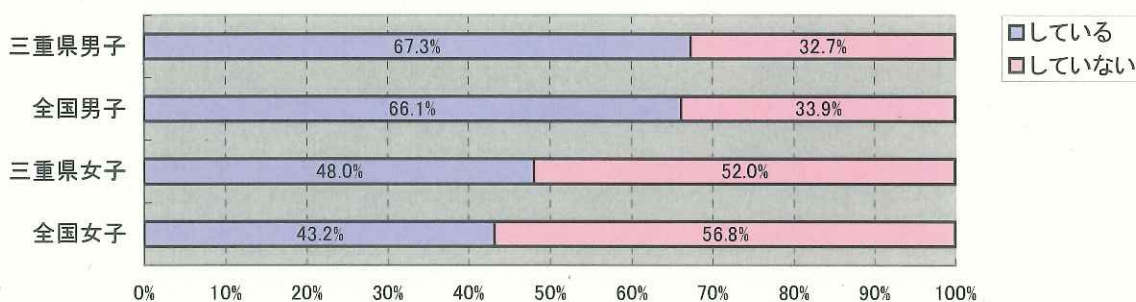
(男子)



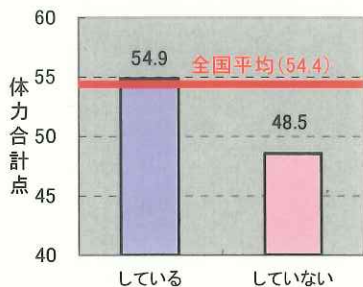
(女子)



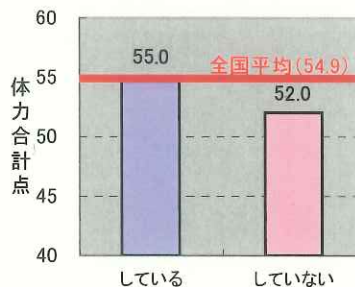
◇(質問)日曜日に運動やスポーツをしていますか



(男子)



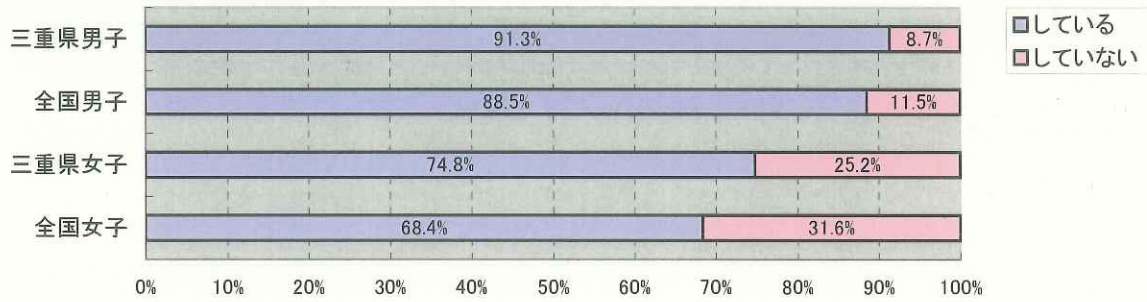
(女子)



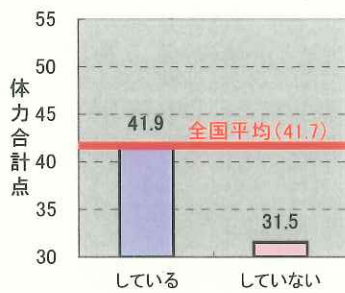


【中学校2年生】

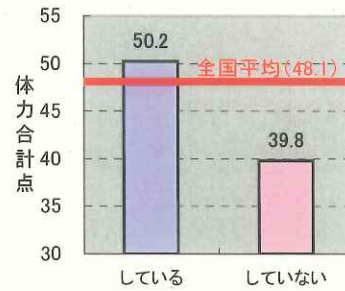
◇(質問)土曜日に運動やスポーツをしていますか



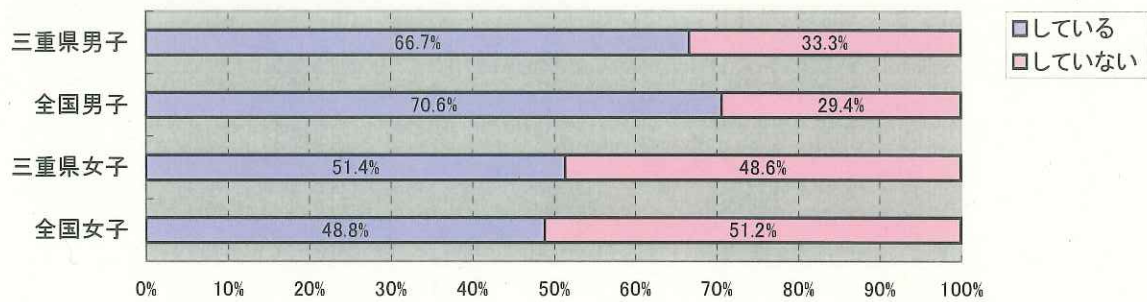
(男子)



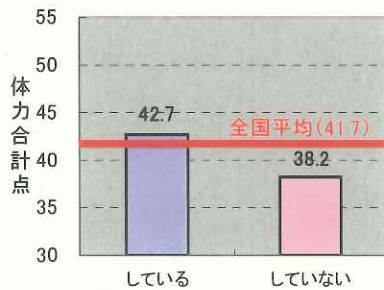
(女子)



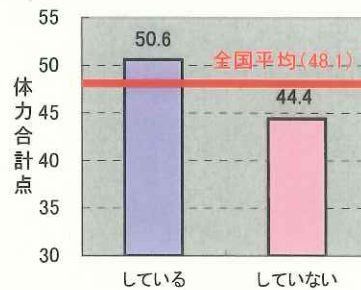
◇(質問)日曜日に運動やスポーツをしていますか



(男子)



(女子)

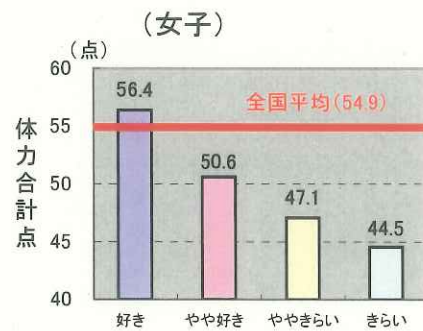
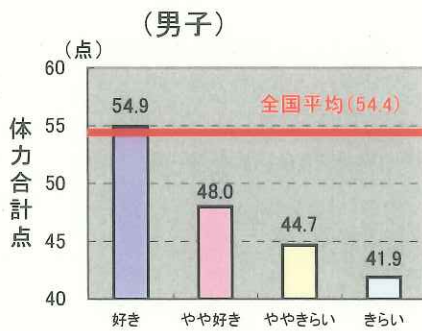
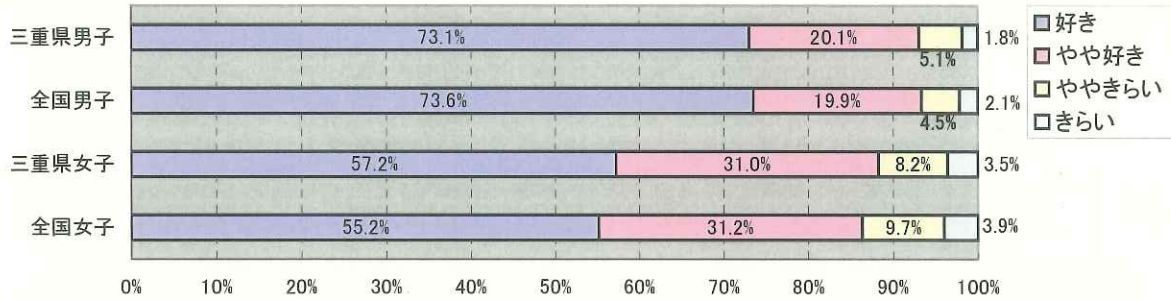


### (3) 運動やスポーツに関する意識

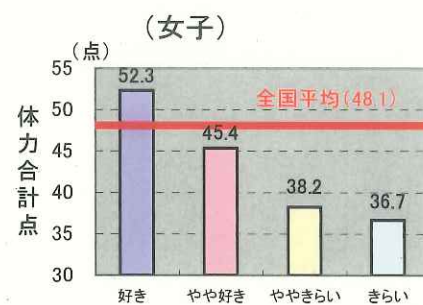
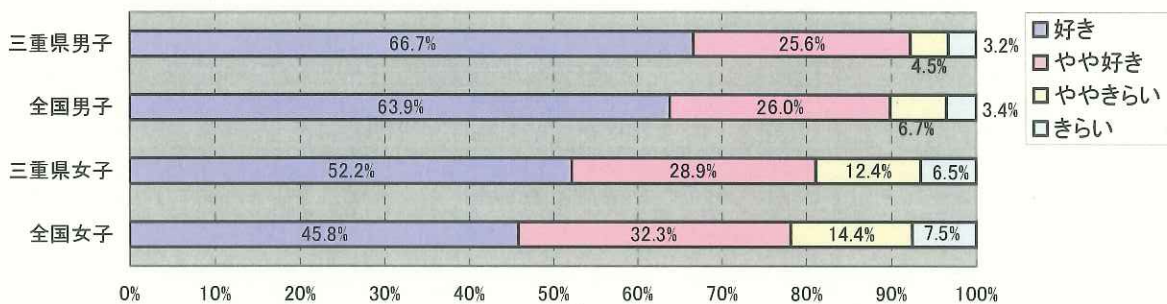
#### ① 運動やスポーツの好き・きらい

- 小学校で、運動やスポーツをすることが「好き」+「やや好き」の児童の割合は、全国と比較して、男子はほぼ同じで、女子はわずかに高かった。
- 中学校で、運動やスポーツをすることが「好き」+「やや好き」の生徒の割合は、全国と比較して、男女とも高かった。
- 校種や男女の別にかかわりなく、運動やスポーツをすることが「好き」の集団は、それ以外の集団に比べて、体力合計点が高い傾向がみられた。

#### 【小学校5年生】



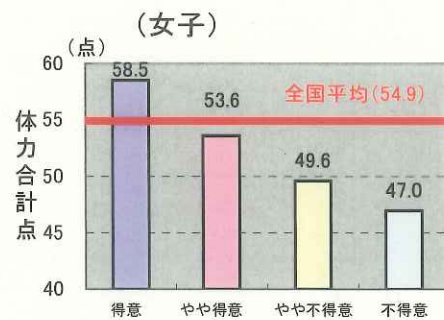
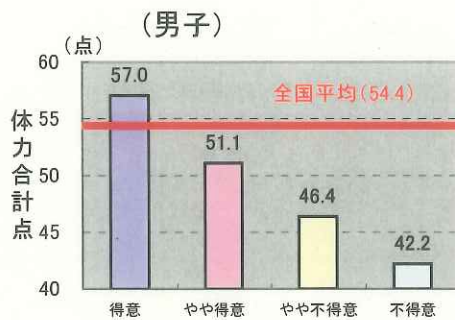
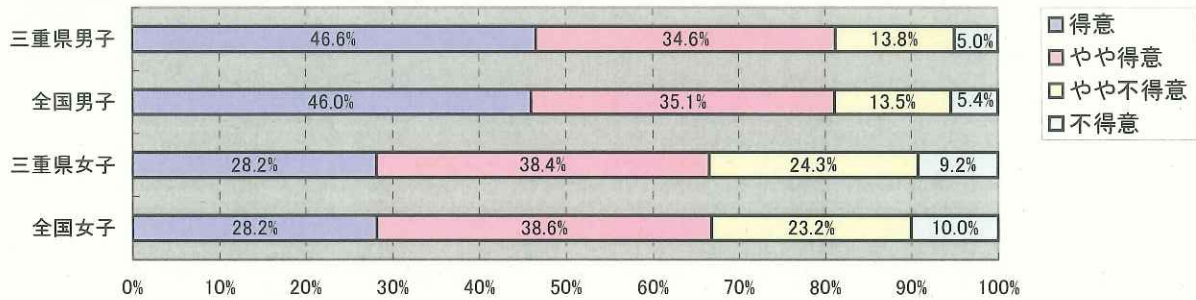
#### 【中学校2年生】



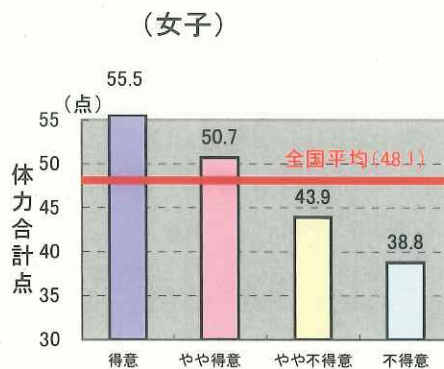
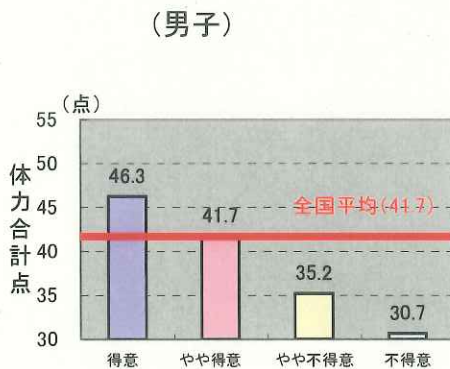
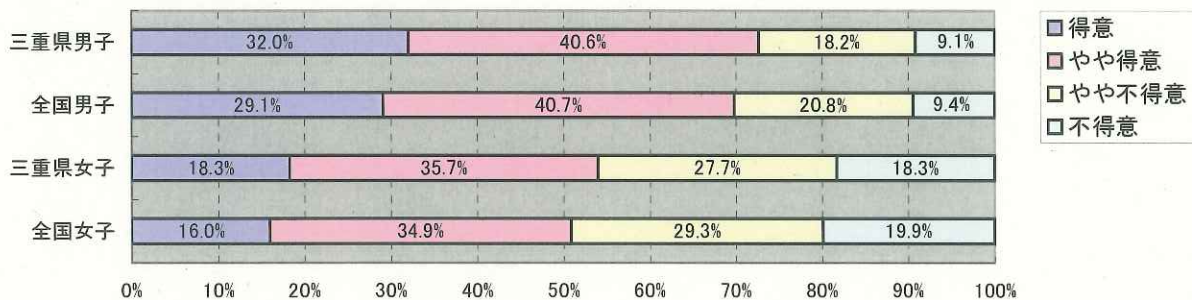
## ② 運動やスポーツの得意・不得意

- 小学校で、運動やスポーツをすることが「得意」＋「やや得意」の児童の割合は、全国と比較して、男女ともほぼ同じであった。
- 中学校で、運動やスポーツをすることが「得意」＋「やや得意」の生徒の割合は、全国と比較して、男女とも高かった。
- 校種や男女の別にかかわりなく、運動やスポーツをすることが「得意」の集団は、それ以外の集団に比べて、体力合計点が高い傾向がみられた。

### 【小学校5年生】



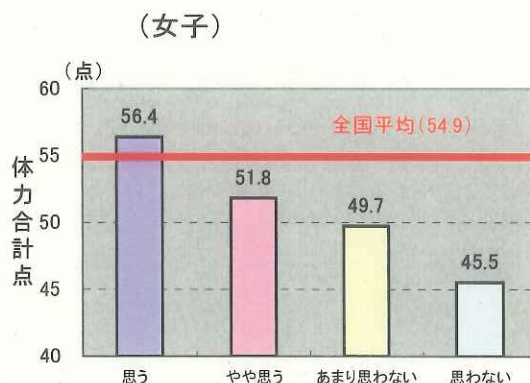
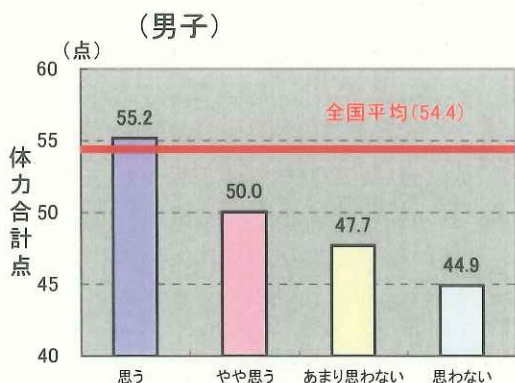
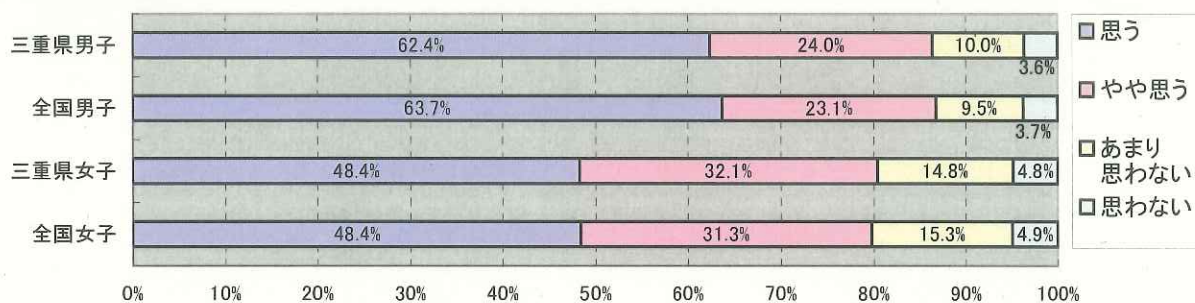
### 【中学校2年生】



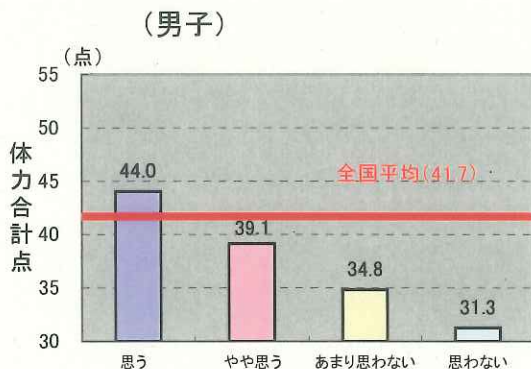
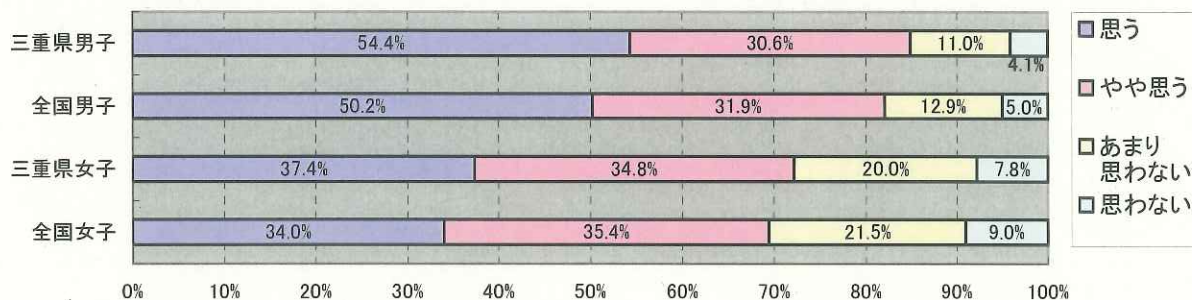
### ③ 運動やスポーツをもっとしたいか

- 小学校で、運動やスポーツをもっとしたいと「思う」+「やや思う」の児童の割合は、全国と比較して、男女ともほぼ同じであった。
- 中学校で、運動やスポーツをもっとしたいと「思う」+「やや思う」の生徒の割合は、全国と比較して、男女とも高かった。
- 校種や男女の別にかかわらず、運動やスポーツをもっとしたいと「思う」の集団は、それ以外の集団に比べて、体力合計点が高い傾向がみられた。

#### 【小学校5年生】



#### 【中学校2年生】

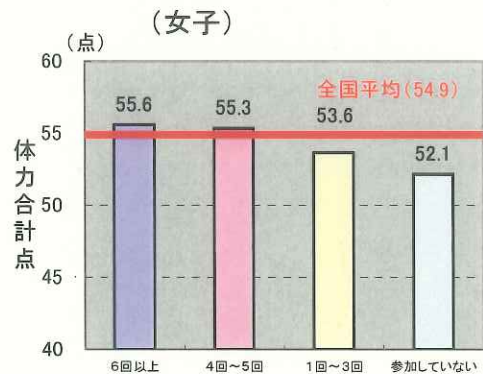
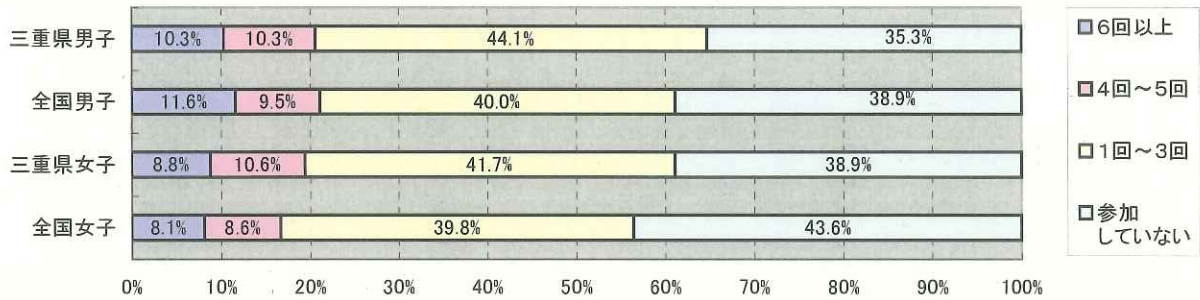


#### (4) 地域の行事への参加

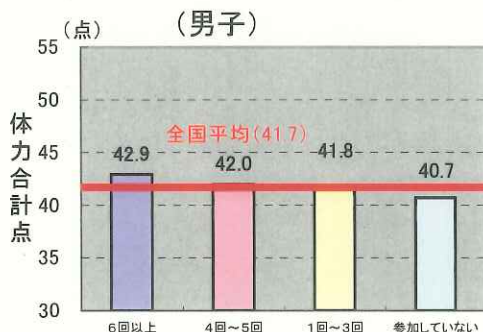
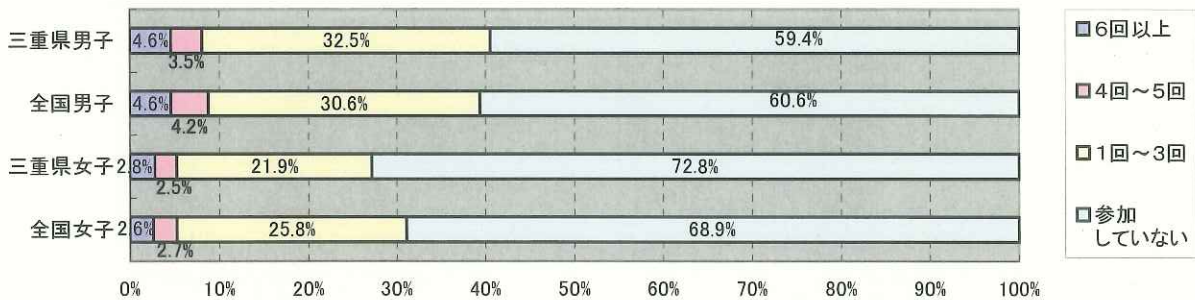
##### ① 地域で実施される運動やスポーツに関する行事への参加

- 小学校で、地域で実施される運動やスポーツに関する行事に「参加している」(1回以上)児童の割合は、全国と比較して、男女とも高かった。
- 中学校で、地域で実施される運動やスポーツに関する行事に「参加している」(1回以上)生徒の割合は、全国と比較して、男子はわずかに高く、女子は低かった。
- 校種や男女の別にかかわらず、地域で実施される運動やスポーツに関する行事に「参加している」集団は、「参加していない」集団に比べて、体力合計点が高い傾向がみられた。

##### 【小学校5年生】



##### 【中学校2年生】

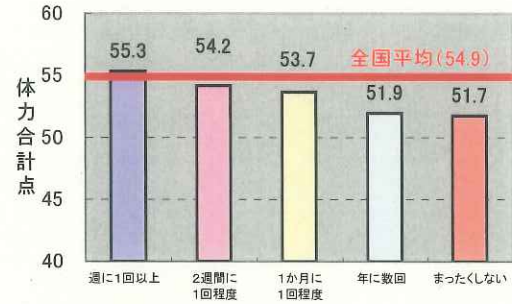
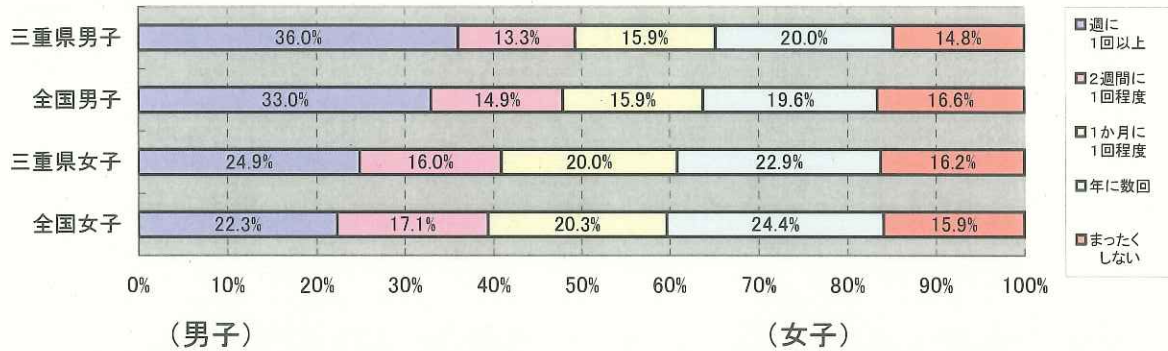


## (5) 家庭における運動やスポーツとの関わり

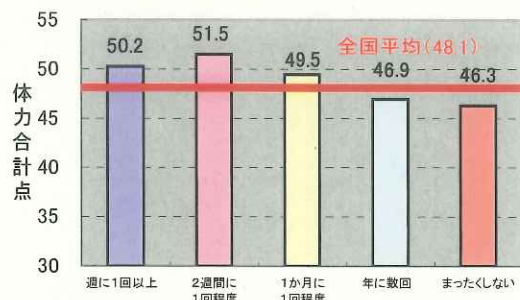
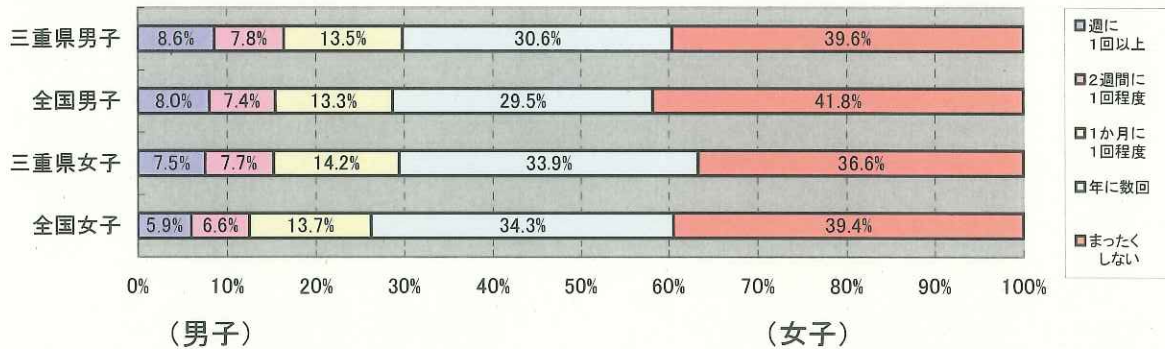
### ① 家の人と運動やスポーツをする

- 小学校で、家の人と一緒に、運動やスポーツを「週に1回以上」する児童の割合は、全国と比較して、男女とも高かった。
- 中学校で、家の人と一緒に、運動やスポーツを「週に1回以上」する生徒の割合は、全国と比較して、男子はほぼ同じで、女子はわずかに高かった。
- 校種や男女の別にかかわらず、家の人と一緒に、運動やスポーツをする集団は、「まったくしない」集団に比べて、体力合計点が高い傾向がみられた。

#### 【小学校5年生】



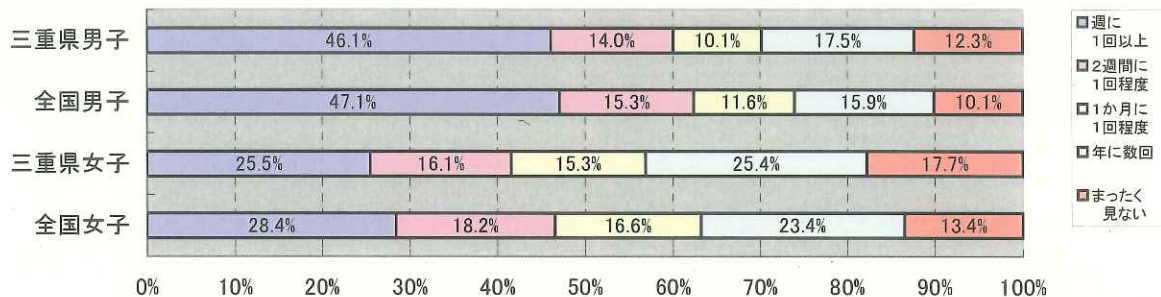
#### 【中学校2年生】



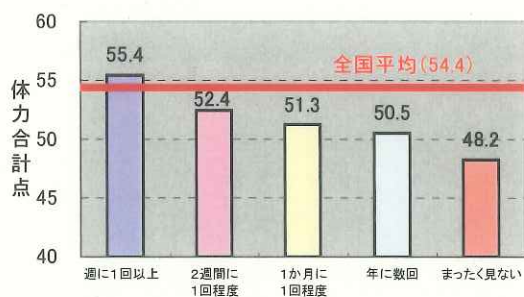
## ② 家の人とスポーツを見る（観る）

- 小学校で、家の人と一緒に、スポーツを「週に1回以上」見る児童の割合は、全国と比較して、男子はわずかに低く、女子は低かった。
- 中学校で、家の人と一緒に、スポーツの観戦を「週に1回以上」する生徒の割合は、全国と比較して、男子はわずかに高く、女子はほぼ同じであった。
- 校種や男女の別にかかわらず、家の人と一緒に、スポーツを見る（観る）集団は、「まったく見ない」集団に比べて、体力合計点が高い傾向がみられた。

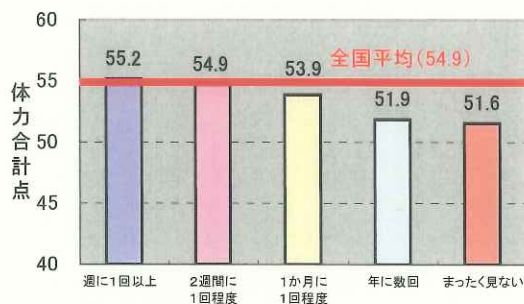
### 【小学校5年生】



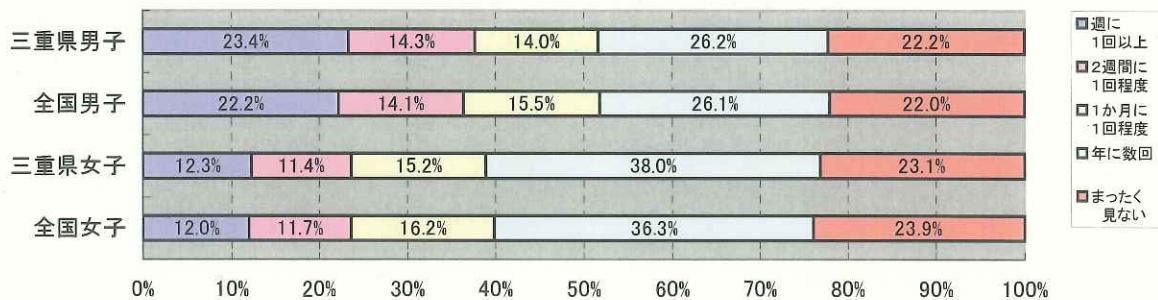
(男子)



(女子)



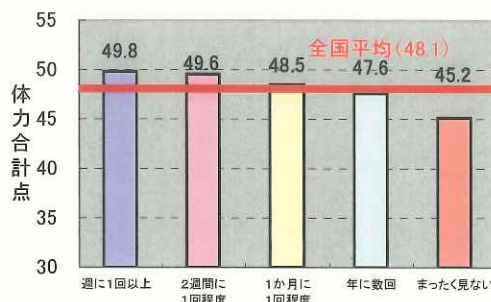
### 【中学校2年生】



(男子)



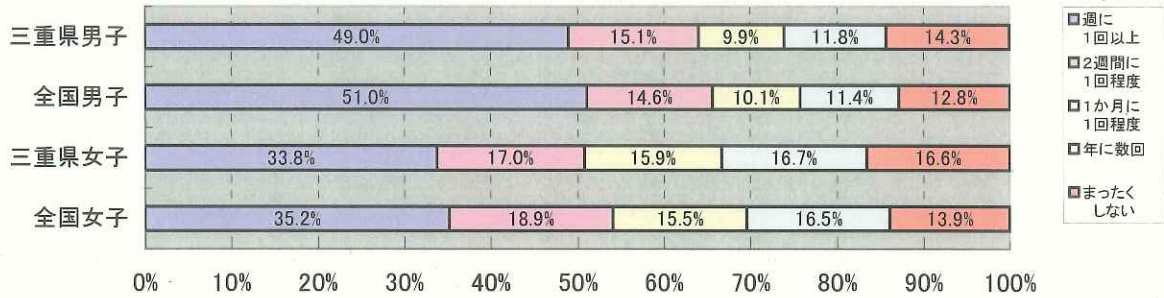
(女子)



### ③ 家の人と運動やスポーツの話をする

- 小学校で、家の人と一緒に、運動やスポーツについて「週に1回以上」話をする児童の割合は、全国と比較して、男子は低く、女子はわずかに低かった。
- 中学校で、家の人と一緒に、運動やスポーツについて「週に1回以上」話をする生徒の割合は、全国と比較して、男子はほぼ同じで、女子は高かった。
- 小学校の男女と中学校の女子で、家の人と一緒に、運動やスポーツについて話をする集団は、「まったくしない」集団に比べて、体力合計点が高い傾向がみられた。

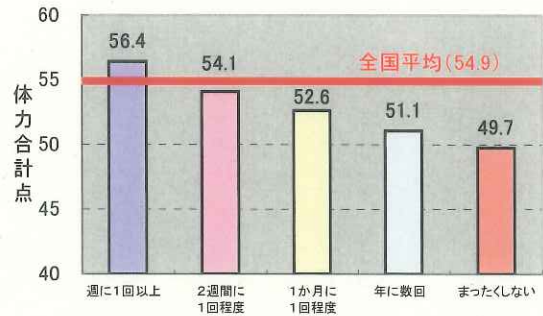
#### 【小学校5年生】



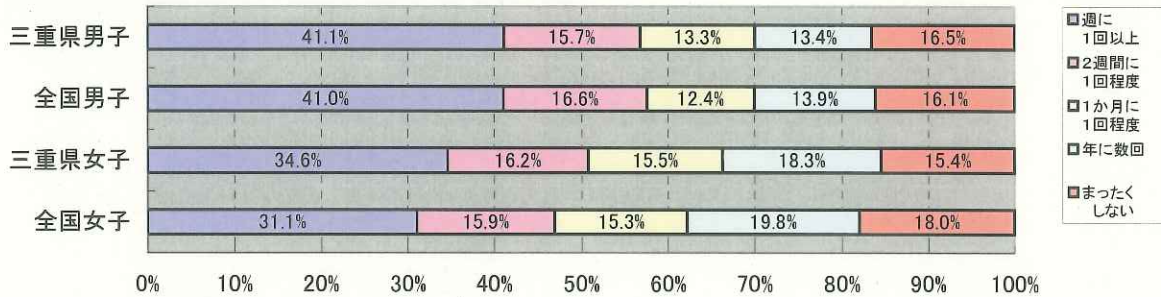
(男子)



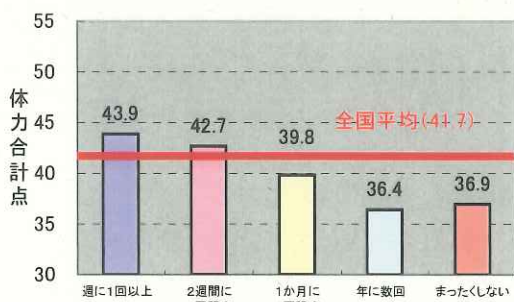
(女子)



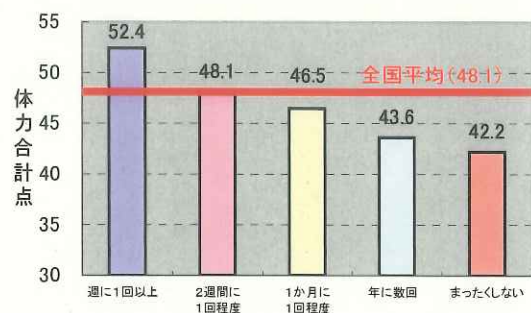
#### 【中学校2年生】



(男子)



(女子)





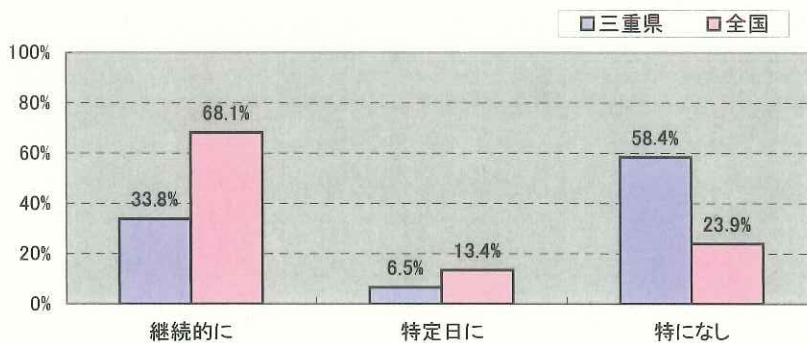
#### 4 学校質問紙調査の結果

##### (1) 体育の授業以外での体力向上に関する取組

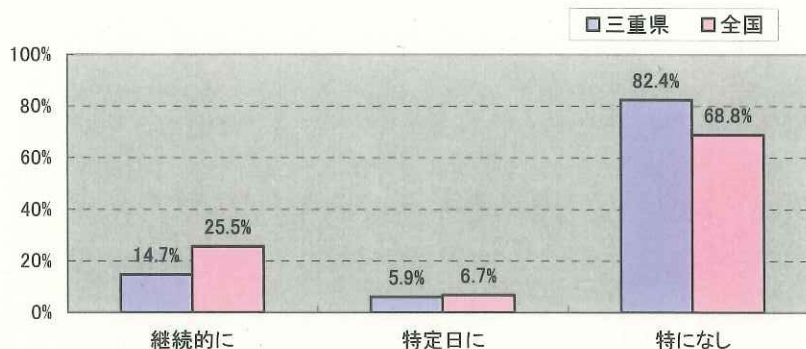
###### ① 体育の授業以外での取組状況

体力向上に関する取組について、「継続的な取組」をしている学校の割合は、全国と比較して、小学校・中学校ともに低く、「特に取り組んでいない」学校の割合は、小学校・中学校ともに高かった。

【小学校5年生】



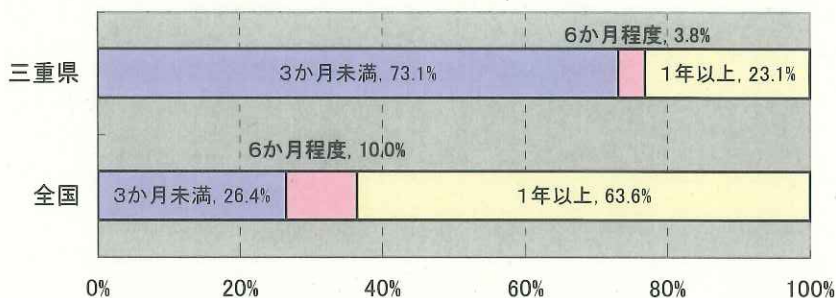
【中学校2年生】



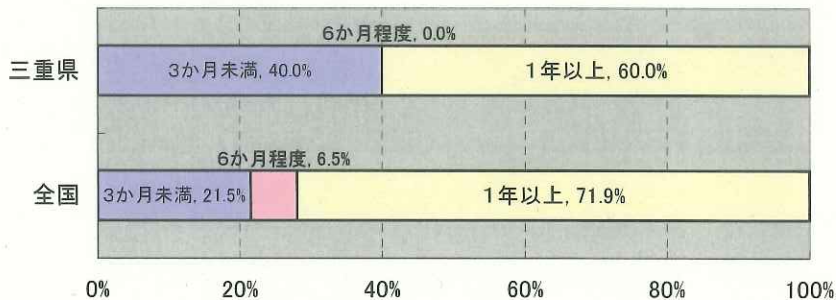
###### ○「継続的な取組をしている学校」の期間継続状況

体力向上の取組を継続的に実施している学校のうち、「1年以上」継続して取り組んでいる学校の割合は、全国と比較して、小学校・中学校ともに低かった。

【小学校5年生】



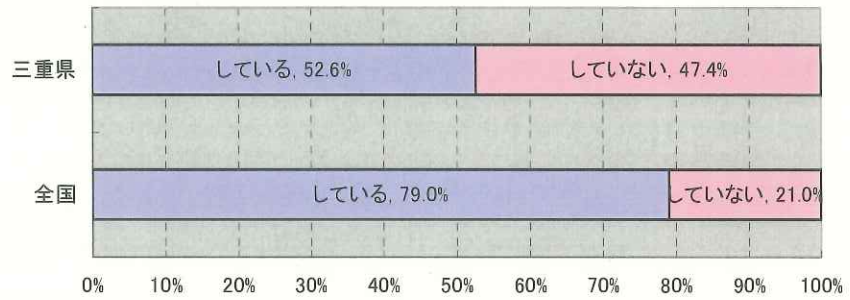
【中学校2年生】



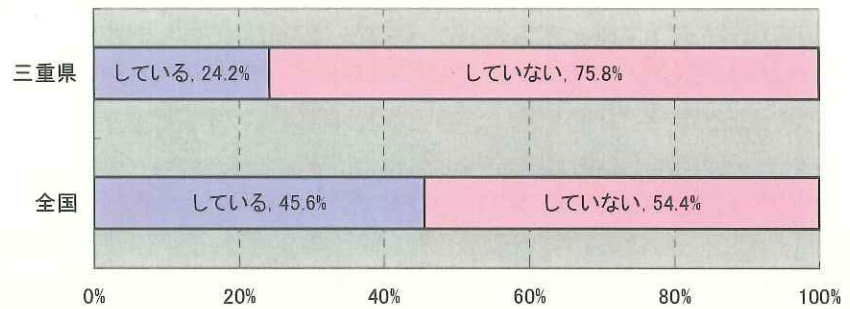
## ② 運動習慣を確立する手立て

運動習慣を確立する手立てを「している」学校の割合は、全国と比較して、小学校・中学校ともに低かった。

### 【小学校 5年生】



### 【中学校 2年生】

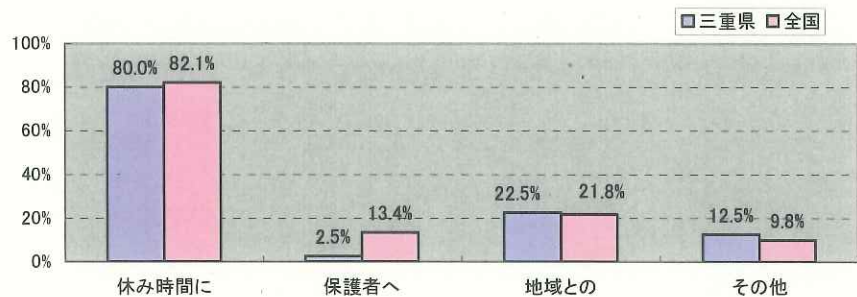


## ○「手立てをしている学校」の具体的な内容

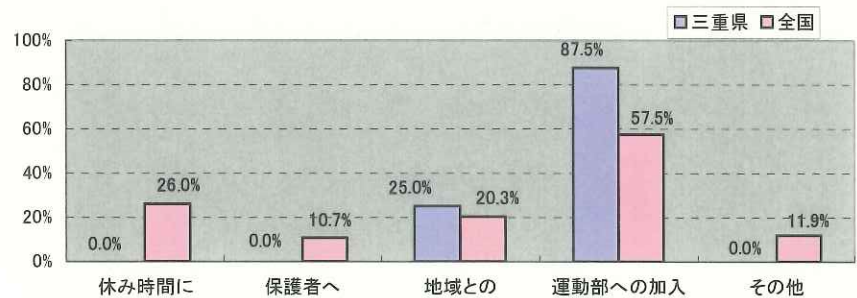
小学校では、「休み時間等に、全員が運動やスポーツをする時間等を設定している」学校の割合が80.0%で最も高く、次いで「地域と連携して、児童が運動やスポーツをする機会をつくる」「帰宅後や休日には児童が積極的に体を動かすよう保護者に働きかけをしている」が順に高かった。

中学校では、「運動部活動への加入率を向上させる取組を行っている」学校の割合が87.5%で高く、次いで「地域と連携して、生徒が運動やスポーツをする機会をつくる」であった。

### 【小学校 5年生】



### 【中学校 2年生】

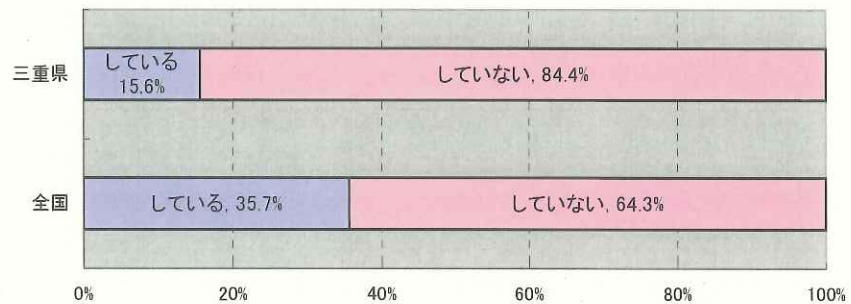


## (2) 運動やスポーツに関する近隣の学校間の連携

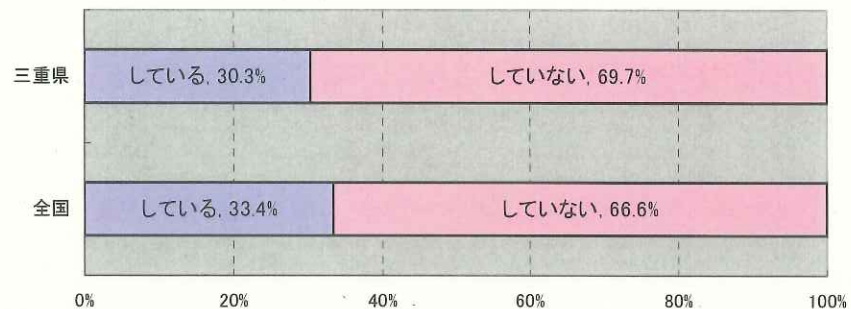
### ① 近隣の学校間の連携

近隣の学校間で連携を「している」学校の割合は、全国と比較して、小学校・中学校ともに低かった。

【小学校 5 年生】



【中学校 2 年生】

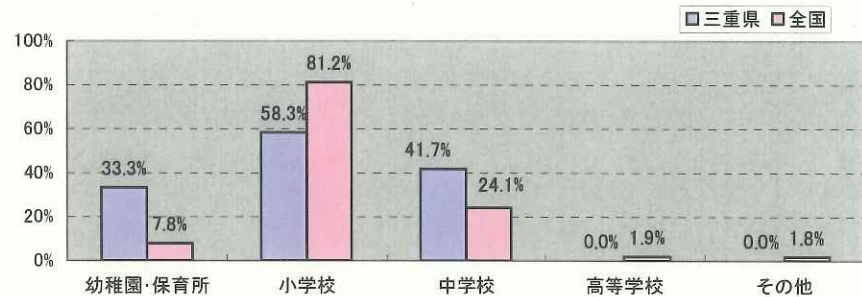


### ② 連携先

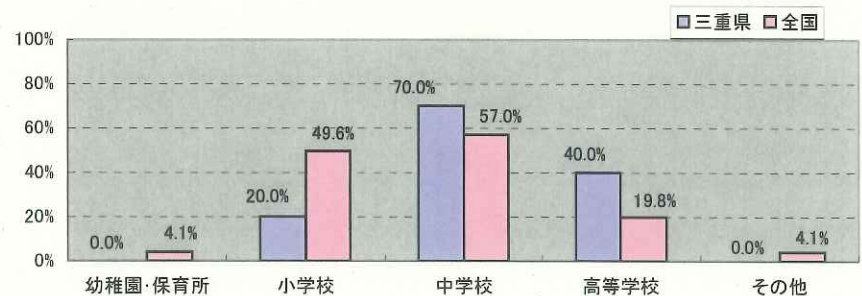
小学校の連携先については、「小学校」の割合が58.3%で最も高く、次いで「中学校」の割合が41.7%であった。

中学校の連携先については、「中学校」の割合が70.0%で最も高く、次いで「高等学校」の割合が40.0%であった。

【小学校 5 年生】



【中学校 2 年生】

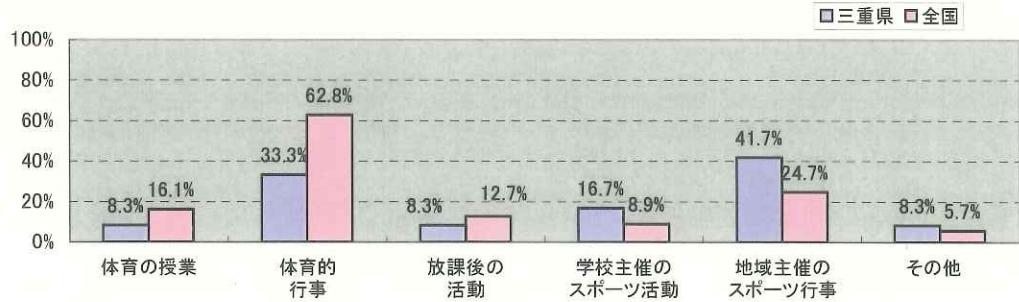


### ③ 連携の場面

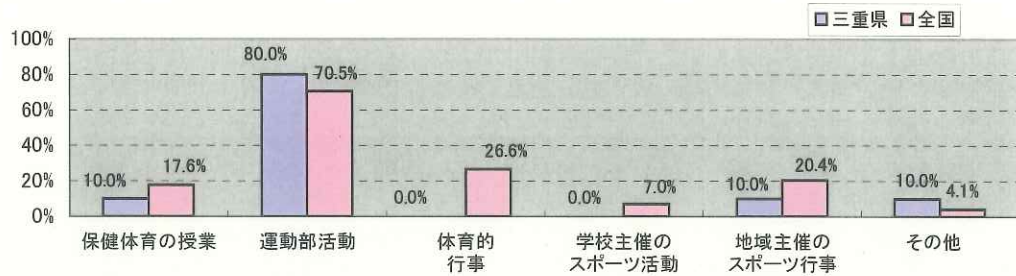
小学校の連携場面については、「地域主催のスポーツ行事」の割合が41.7%で最も高く、次いで「体育的行事」の割合が33.3%であった。

中学校の連携場面については、「運動部活動」の割合が80.0%で最も高く、次いで「授業」・「地域主催のスポーツ行事」の割合が10.0%であった。

【小学校 5年生】



【中学校 2年生】



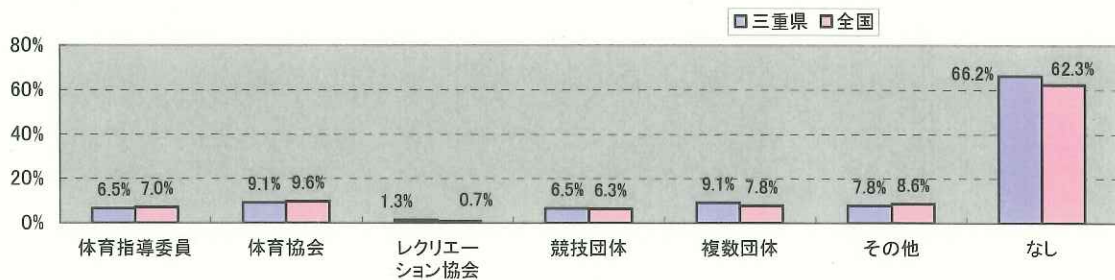
### (3) 地域との連携

#### ① 地域の関係団体と話し合う機会

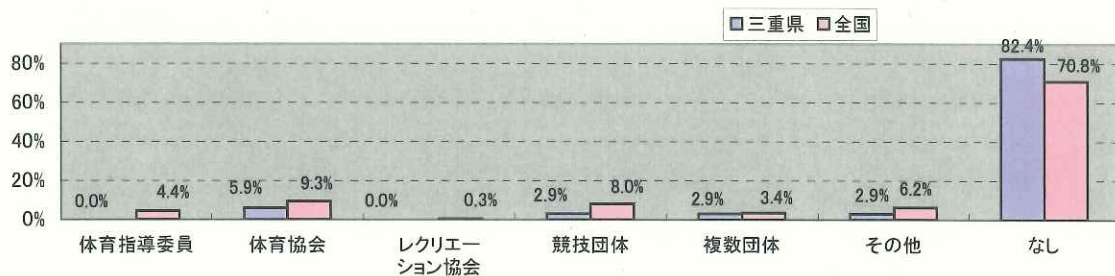
小学校で、地域の関係団体などと話し合う機会がある場合、その相手先は「体育協会」「複数の団体」の割合が9.1%で最も高かった。

中学校で、地域の関係団体などと話し合う機会がある場合、その相手先は「体育協会」の割合が5.9%で最も高かった。

【小学校 5年生】



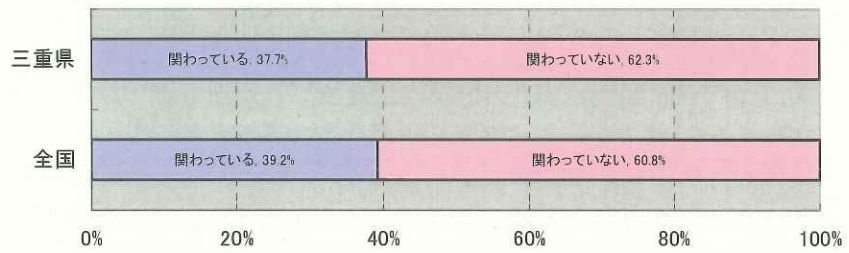
【中学校 2年生】



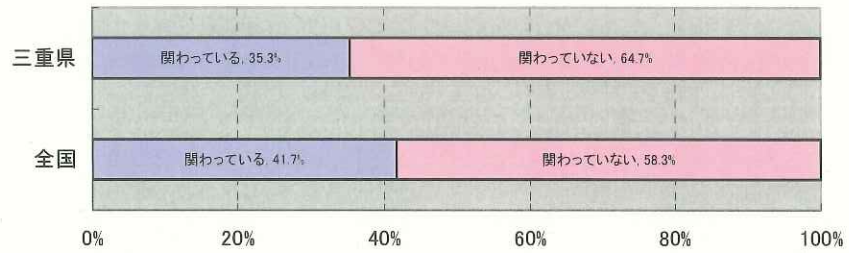
## ② 地域の運営への学校の関わり

地域の運営に「関わっている」学校の割合は、全国と比較して、小学校はわずかに低く、中学校は低かった。

### 【小学校 5 年生】



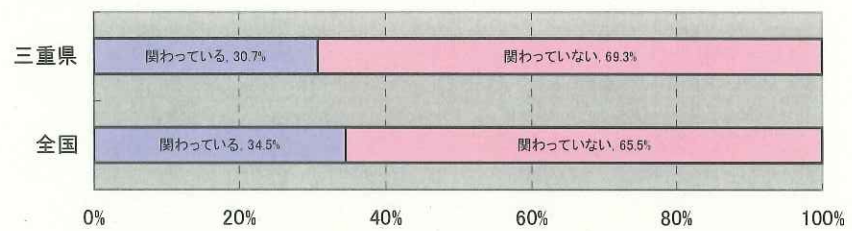
### 【中学校 2 年生】



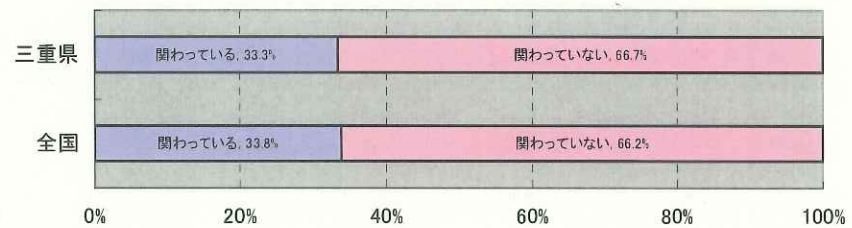
## ③ 学校の活動への地域の関わり

学校に活動に「関わっている」地域の関係団体の割合は、全国と比較して、小学校は低く、中学校はほぼ同じであった。

### 【小学校 5 年生】



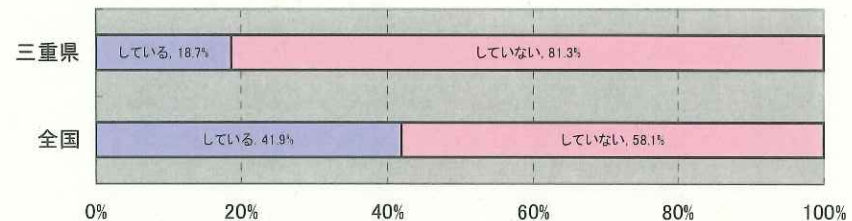
### 【中学校 2 年生】



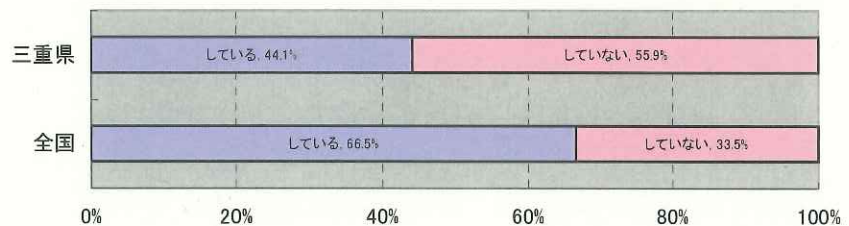
## ④ 学校の活動への地域人材の活用

学校の運動やスポーツに関する活動に、地域の人材の活用を「している」学校の割合は、全国と比較して、小学校・中学校ともに低かった。

### 【小学校 5 年生】



### 【中学校 2 年生】

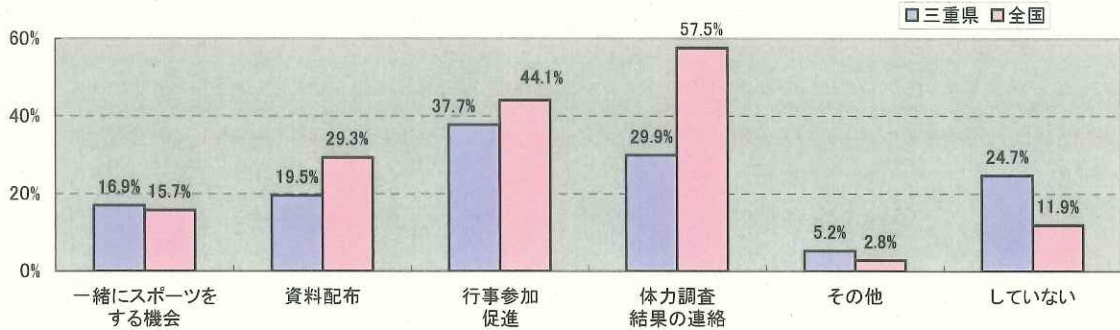


#### (4) 家庭との連携

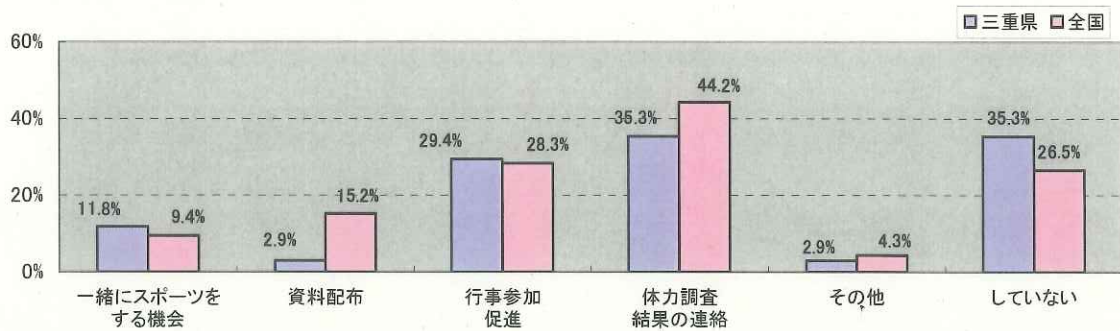
小学校の家庭との連携については、「地域の運動行事の参加促進」の割合が37.7%で最も高かった。

中学校の家庭との連携については、「体力に関する調査の結果を家庭に連絡している」の割合が35.3%で最も高かった。

【小学校5年生】



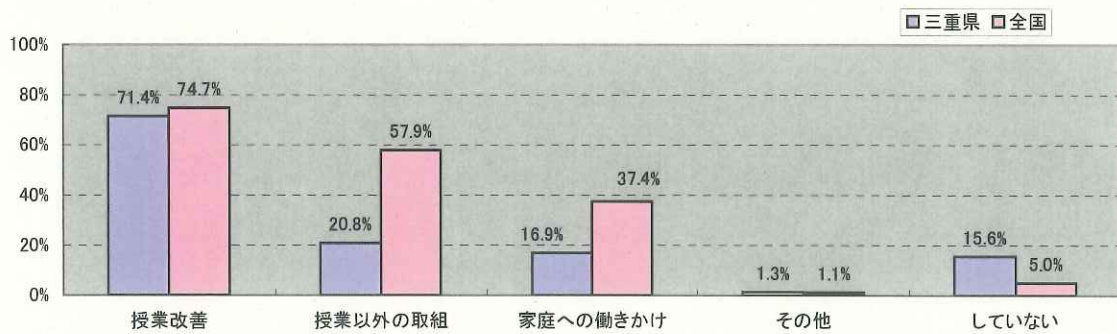
【中学校2年生】



#### (5) 全国体力・運動能力、運動習慣等調査の結果を踏まえた取組

「授業の改善に取り組んだ(取り組む予定である)」学校の割合が、全国と比較して、小学校・中学校ともに低かった。

【小学校5年生】



【中学校2年生】

