

## 第 2 回 本 部 員 会 議 事 項 書

平成23年9月5日（月）10：00～  
プレゼンテーションルーム

- 1 台風第12号に関する三重県の気象状況
- 2 自衛隊による災害派遣活動について
- 3 被害状況報告
- 4 今後の対応について
- 5 その他



## 平成23年 台風第12号に関する三重県気象情報 第22号

平成23年9月5日05時50分 津地方気象台発表

### (見出し)

南部では記録的な大雨となっており、降り始めからの総雨量が1600ミリを超えている所があります。引き続き、今朝まで土砂災害に警戒が必要です。

### (本文)

#### [気象状況]

台風第12号は、日本海を1時間におよそ10キロの速さで北北東へ進んでいます。今後、台風は日本海を北上し、5日夜には日本海で温帯低気圧に変わる見込みです。なお、紀伊半島付近に気圧の谷が残るため、東海地方には南から非常に湿った空気が流れ込む見込みです。

#### [雨の実況]

三重県の雨は小康状態となっていますが、大台町宮川では、降り始めからの総雨量(アメダス速報値)が平年の年間降水量の半分以上を超えるなど、紀勢・東紀州を中心に記録的な大雨となっています。また、24時間雨量では、大台町宮川、御浜、紀北町紀伊長島、熊野新鹿、いなべ市北勢で、観測史上最大を記録しています。

30日20時から5日05時までの総雨量(アメダス速報値)は、いずれも多い所で、

大台町宮川	1620.5ミリ	※
御浜	1065.5ミリ	
尾鷲	928.5ミリ	
松阪市粥見	693.0ミリ	
紀北町紀伊長島	665.5ミリ	
熊野新鹿	615.5ミリ	
大紀町藤坂峠	457.0ミリ	
津市白山	447.0ミリ	
津市笠取山	409.0ミリ	
いなべ市北勢	384.0ミリ	

※は欠測値を含む

なお、大台町宮川は回線障害のため、4日17時30分までの値となっています。

#### [防災事項]

土砂災害、河川の増水、高波、落雷、突風

特に、南部では、これまでの記録的な大雨により、地盤の緩んでいる所がありますので、引き続き、土砂災害に警戒が必要です。

#### [補足事項]

今後の警報、注意報に十分留意願います。

「平成23年 台風第12号に関する三重県気象情報」(文章)は、これで終了します。



平成23年9月5日

陸上自衛隊久居駐屯地

台風12号にともなう災害派遣活動について

第33普通科連隊（連隊長 1等陸佐 鬼頭健司）は、三重県知事の要請を受け南牟婁郡紀宝町において、9月4日13時00分から孤立住民の救助活動を開始しましたので、下記のとおり連絡します。

記

1 派遣活動地域：三重県南牟婁郡紀宝町耐田地区

2 派遣部隊及び人員・装備（移動部隊含む）

(1) 派遣部隊

第33普通科連隊、第10後方支援連隊第2整備大隊第2普通科直接支援中隊、  
第10施設大隊、第10偵察隊

(2) 人員・装備

人員230名、車両70両、人命救助セット、ボート

台風12号に伴う災害派遣の活動状況

久居駐屯地

時間	内容
1544	燃料車×1、水タンク車×1、紀宝町に向け前進
1600	県庁にて第1回本部員会議
1602	10偵偵察組主力3組、伊賀市役所到着
1615	鮎田地区にて3名救出(4中隊)
1645	鮎田地区にて2名救出(4中隊)計8名
1700	35普連第1種乙
1746	10偵偵察組主力3組、久居駐屯地到着
1930	EXO以下6名、紀宝町役場到着
2017	10偵偵察組主力1組、明野駐屯地到着
2054	10偵偵察組主力2組、明野駐屯地到着
2140	10Sig写真班、本日の任務終了
2120	下地地区屋根裏の2名の救出に出発
2156	3中隊、DS、HS中隊、まなびの郷到着
2208	10偵偵察組、R42号熊野川通過、紀宝町役場に向かい前進中
2225	下地地区屋根裏の2名の救出完了
2230	10偵偵察組(ハヤテ)、紀宝町役場到着
2246	10偵ポ一ト組、まなびの郷到着
2300	北検杖の骨折者とコンタクト、相野谷川河口まで担架搬送実施予定
2345	北検杖の骨折者とコンタクト、相野谷川河口まで担架搬送完了
0036	高岡地区、人工透析患者救出完了、合計12名
0530	3Co 4Co 施設大隊 行動開始
0533	10偵偵察組、鮎田、高岡、大里、井内偵察のため行動開始
0539	10Sig写真班増強組、紀宝町役場到着
0535	OH×1(天候偵察)
0545	UH×1(孤立者救出) 明野駐屯地 離陸
0530	33i活動開始(警察0900、消防0830活動開始予定)
0600	10偵偵察組主力、1~5組行動開始
0606	航空偵察はなし RCOについては車両にて現地に移動予定
0615	33i連隊長 紀宝町役場に向かい久居駐屯地出発
0620	浅里地区の骨折患者とコンタクト、UHについては1度引き返す。
0623	OH×1、UH×1、天候不良のため引き返す。 明野着陸UH0624、OH0626 燃料補給後、じ後追求
0633	3中:相野谷川東側、4中:相野谷川西側、EXO:熊野川沿い偵察中

時間	内容
0733	RCO 道の駅マンボウ出発
0739	10偵、偵察組主力4組・5組 道の駅パーク七里御浜 到着
0752	LOからの情報 停電地域 郷原、大里、小畑、高岡、鮎田、北桧杖、瀬原、浅理 道路崩落、泥濘化のため復旧できず
0802	UH×1(紀南ヘリポートへ推進) 明野離陸
0810	LOからの情報 航空機防災拠点到着 じ後所要の準備
0815	0815 偵察組主力5組 K62(902 468)通過
	K62(955 400)冠水によるアスファルトのはがれ 通行可能
0820	鶴殿グランド降着後救出活動
0830	浅里に降着後患者を掌握、鶴殿グラウンドまで空輸、じ後救急車にて搬送
0832	0823 UH×1 0827OH×1 鶴殿グランド離陸
0837	RCO 県道70号進入
0839	LO情報 (9195 3754)道路寸断 徒歩可能
	(9175 3698)道路寸断崩落 徒歩不能
0839	LO情報 0839 浅里にヘリ降着完了
0840	UH×1(紀南ヘリポート推進) 紀南ヘリポート着陸
0843	村山准尉以下2名 中型×1 大内山IC通過 R42通行可能
0855	浅里のヘリ 救助者2名掌握し離陸 鶴殿グランドへ向け前進
0902	偵察組主力3組 K22とR260交点通過
0902	救助者2名を乗せたヘリについては鶴殿グランド降着 救助者は救急車により搬送
	ヘリは浅里地区の隊員4名回収のため浅里地区に向け離陸





都道府県		三重県		区 分		被 害	
災害名 報告番号	災害名	2011年9月1日の台風12号による災害		田	流失・埋没	ha	0.16
	第	42 報			冠 水	ha	0.00
報告者名	防災危機管理部			畑	流失・埋没	ha	0.00
	2011年9月5日 8時00分 集計				冠 水	ha	0.00
区 分		被 害		文 教 施 設		箇所	11
区 分		被 害		病 院		箇所	0
区 分		被 害		道 路		箇所	45
区 分		被 害		橋 り よ う		箇所	0
人的被害	死 者		人	2	河 川	箇所	1
	行 方 不 明 者		人	0	港 湾	箇所	1
	負傷者	重 傷	人	4	砂 防	箇所	0
		軽 傷	人	10	清 掃 施 設	箇所	0
住家被害	全 壊		棟	8	崖 く ず れ	箇所	41
			世帯	3	交 通 機 関 不 通	箇所	32
			人	4	被 害 船 舶	隻	
	半 壊		棟	1	水 道	戸	10610
			世帯	1	電 話	回線	0
			人	0	電 気	戸	8420
	一 部 破 損		棟	13	ガ ス	戸	
			世帯	8	ブ ロ ッ ク 塀	箇所	2
			人	0			
	床 上 浸 水		棟	0			
			世帯	0			
			人	0			
床 下 浸 水		棟	11	り 災 世 帯 数	世帯	4	
		世帯	10	り 災 者 数	人	4	
		人	5	火 災 発 生	建 物	件	
非住家	公 共 建 物		棟	0	危 険 物	件	
	そ の 他		棟	0	そ の 他	件	

区	分	被	害		名称	2011年9月1日の台風12号による災害の災害対策本部		
公立文教施設	千円			都道府県 災害対策本部	設置	2011年9月1日		
農林水産業施設	千円				解散			
公共土木施設	千円							
その他の公共施設	千円			災害対策本部 設置市町村	津市, 伊勢市, 松阪市, 尾鷲市, 鳥羽市, 熊野市, 志摩市, 多気町, 明和町, 大台町, 玉城町, 度会町, 大紀町, 南伊勢町, 紀北町, 御浜町, 紀宝町			
小計	千円				災害救助法 適用市町村	市町村数	17	
公共施設被害市町村数	団体		2					
農産被害	千円							
林産被害	千円							
その他	畜産被害	千円						
	水産被害	千円						
	商工被害	千円						
	その他	千円			消防職員出勤延人数	人	317	
被害総額	千円			消防団員出勤延人数	人	120		
備考	<p>9/5 8時現在の停電戸数 8,420戸(中部電力60戸、関西電力8,360戸) (中部電力管内の停電状況の次回情報更新は9月5日9時以降となります。)</p>							

台風12号報告事項 (9月4日10:00現在)

県土整備部

○ 交通規制状況

・高速

・直轄国道42号通行止区間(尾鷲市南浦～熊野市大泊・御浜町阿田和)

・県管理道路で国道11路線23区間・県道48路線65区間で雨量及び冠水、落石等で通行止め

このうち道路被害、事故等発生状況

・県管理国道、県道14路線で土砂崩落、路側決壊等により通行止めとなっている。なお、人的被害の報告は受けていない。

○ 河川浸水被害

・熊野市を流れる二級河川志原川の河口部が閉塞し上流部の道路冠水が発生した。国土交通省の排水ポンプ車に地元業者の水中ポンプを加え強制排水を行い9月3日23:00に河口部の閉塞が解消された。

・紀宝町を流れる一級河川熊野川に合流する直轄河川相野谷川については、本川の熊野川の水位が低下しており9月4日20:35に鮎田水門を全開し、現在の相野谷川の水位は2.85mで避難判断水位3.84mを下回っている。今後水位低下が見込まれる。

・大紀町阿曾地内の一級河川大内山川において、水位超過による浸水被害が発生し、国道42号が通行止めとなっている。

・一級河川宮川の水位上昇により度会町左岸側で浸水被害し、支川一ノ瀬川でも浸水被害が発生した。

・御浜町の尾呂志川で浸水被害が発生し、県立紀南高校で1階の天井まで浸水した。

○ 河川水位状況

・県、直轄河川ともに氾濫注意水位を超えている河川は無

○ ダム放流

・宮川ダムでは、下流宮川本川の土石流発生箇所の流量を下げるため、ダム放流量を抑制するためダム流入量＝ダム放流量となる放流を実施中。

・君ヶ野ダムでは、洪水調節を終えダムへの流入量も減少している。ダム貯水位低下の放流を実施中。

・滝川ダムでは、流入量も減少していることからダム貯水池容量に余裕有り。

○ 孤立地区の状況

- ・大台町岩井地区で宮川の支川持山谷川で土石流が発生し、本川宮川を塞ぎ止める災害が発生した。住民は避難を行い周辺住民は全員無事を確認してる。道路の応急復旧を緊急に行い、上流部の地区の孤立を解消に努める。
- ・県全体で道路通行不能により、21地区において孤立状態となっている。今後、緊急に応急復旧を実施し対応に努める。

○ 熊野地域の状況

- ・国道3路線7区間、県道11路線22区間で冠水、決壊、土砂崩落等のため通行止めとなっている。
- 二級河川井戸川では、上流域の瀬戸町で時間131mm/hの豪雨が発生し、下流域の熊野市街地で床下、床上浸水被害が発生した。

○ 土砂災害について

- ・津市美杉町石名原地内の国道368号沿で、土石流が発生し橋梁が流出するとともに人家2軒が巻き込まれる災害が発生した。  
負傷者無し
- ・大台町岩井地区で宮川の支川持山谷川で土石流が発生し、本川宮川を塞ぎ止める災害が発生した。住民は避難を行い周辺住民は全員無事を確認してる。道路の応急復旧を緊急に行い、上流部の地区の孤立を解消に努める。
- ・その他、崖崩れ7箇所、土石流1箇所が発生しており、詳細について現在確認中である。

○ 土砂災害警戒情報

- ・県内すべて解除

○ 激甚災害

- ・別添参照

○ 今後の対応

- ・今後天候の回復を待って災害調査を行うと共に、緊急を要する復旧については応急工事を実施していきます。

台風12号による通行止区間(平成23年9月1日～)

平成23年9月5日 午前10:00時 現在

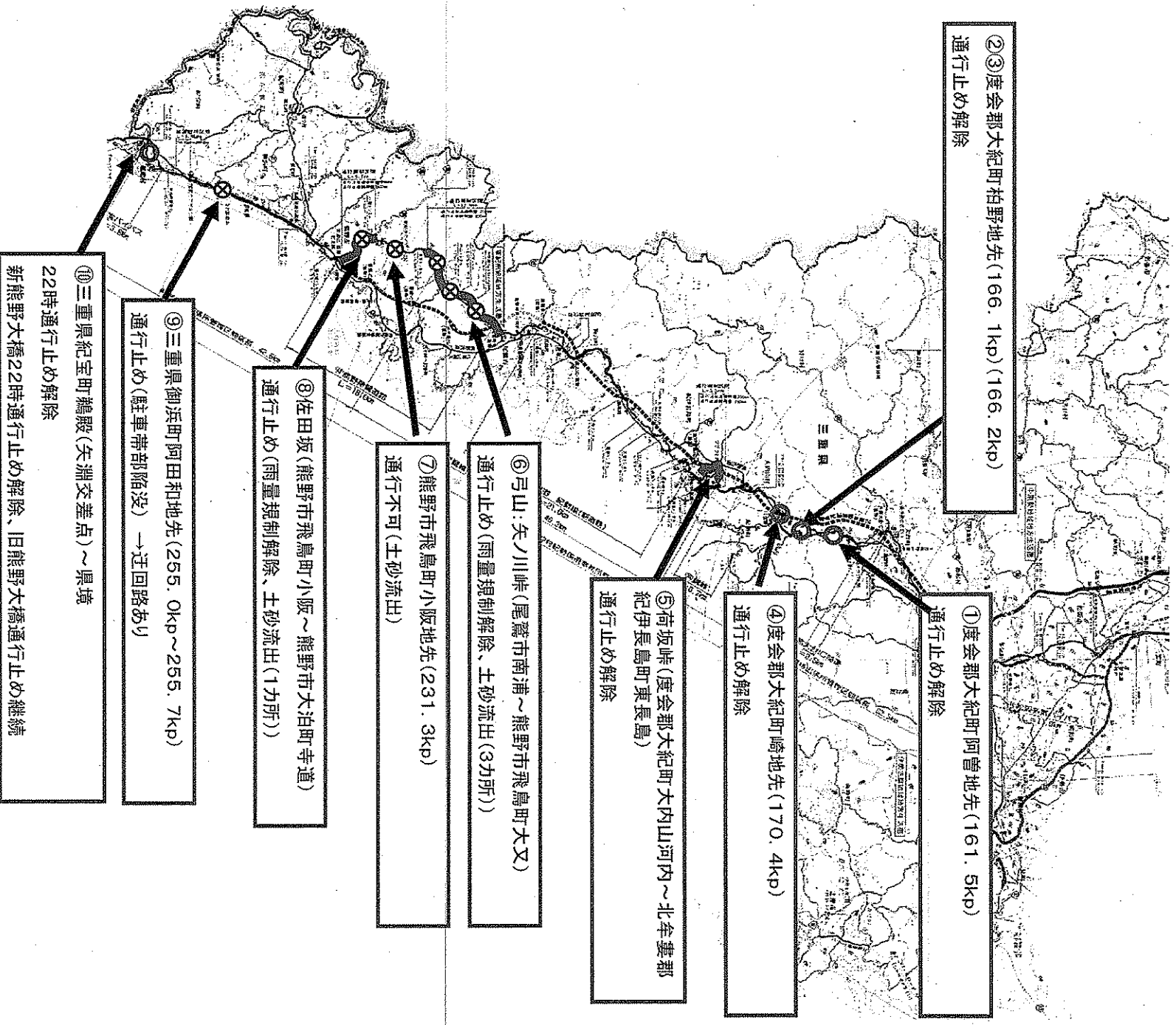
管理者	路線名	規制開始区間	規制終了区間	状況	規制理由	区間延長	備考
NEXCO	東名阪自動車道	桑名IC	四日市JCT	通行可	雨		5日7:00 通行止解除
	東名阪自動車道	鈴鹿IC	伊勢関IC	通行可	雨		5日7:00 通行止解除
	東名阪自動車道	亀山JCT	鈴鹿IC	通行可	雨		5日7:00 通行止解除
	伊勢湾岸自動車道			通行可			
	伊勢自動車道	松阪IC	勢和多気IC・JCT	通行可	雨		5日6:30 通行止解除
	紀勢自動車道	勢和多気IC・JCT	紀勢大内山IC	通行可	雨		5日6:30 通行止解除
総計	路線数 - 路線	区間数 - 区間					

管理者	路線名	規制開始区間	規制終了区間	状況	規制理由	区間延長	備考
直轄国道	1号	亀山市関町	甲賀市土山町	通行可	雨	4.6	坂下 規制雨量 180mm 4日13:30通行止、23:05解除
	23号			通行可			-
	25号(名阪国道)	亀山市関町(関IC)	伊賀市柘植町(伊賀IC)	通行可			加太 規制雨量 200mm
	42号	大紀町阿曾	同左	通行可	路面冠水	-	161.5kp、4日19:10通行規制解除
		大紀町柏野	同左	通行可	路面冠水	-	166.1kp、4日16:15通行規制解除
		大紀町柏野	同左	通行可	土砂崩落	-	166.2kp、4日16:15通行規制解除
		大紀町崎	同左	通行可	路面冠水	-	170.4kp、4日18:40通行規制解除
		大紀町大内山	紀北町紀伊長島区	通行可	雨	3.5	荷坂 規制雨量250mm 4日6:40通行止、5日0:00解除
		尾鷲市南浦	熊野市飛鳥町大又	通行止	雨→土砂流出	11.4	弓山 規制雨量300mm 3日14:40通行止(土砂流出3箇所)
		熊野市飛鳥町小阪	同左	通行止	土砂流出	-	231.3kp
		熊野市飛鳥町	熊野市大泊町	通行止	雨→土砂流出	5.5	佐田坂 規制雨量300mm、4日3:10通行止(土砂流出1箇所)
		御浜町阿田和	同左	通行止	停車帯部陥没	-	255.0~255.7kp
	紀宝町鶴殿	新富市大橋通	通行可	冠水	-	解除 旧熊野大橋については通行止継続	
	258号			通行可			-
総計	路線数 1 路線	区間数 4 区間					

管理者	路線名	規制理由				備考
		雨量規制		冠水等		
		路線数	区間数	路線数	区間数	
三重県	県管理国道	7	13	3	10	
	県道	23	25	25	40	
	合計	30	38	28	50	
総計		30	38	28	50	
国道11路線(23区間) 県道48路線(65区間)						

# 国道42号紀勢国道事務所管内通行止め箇所

9月5日(日)0時00分現在

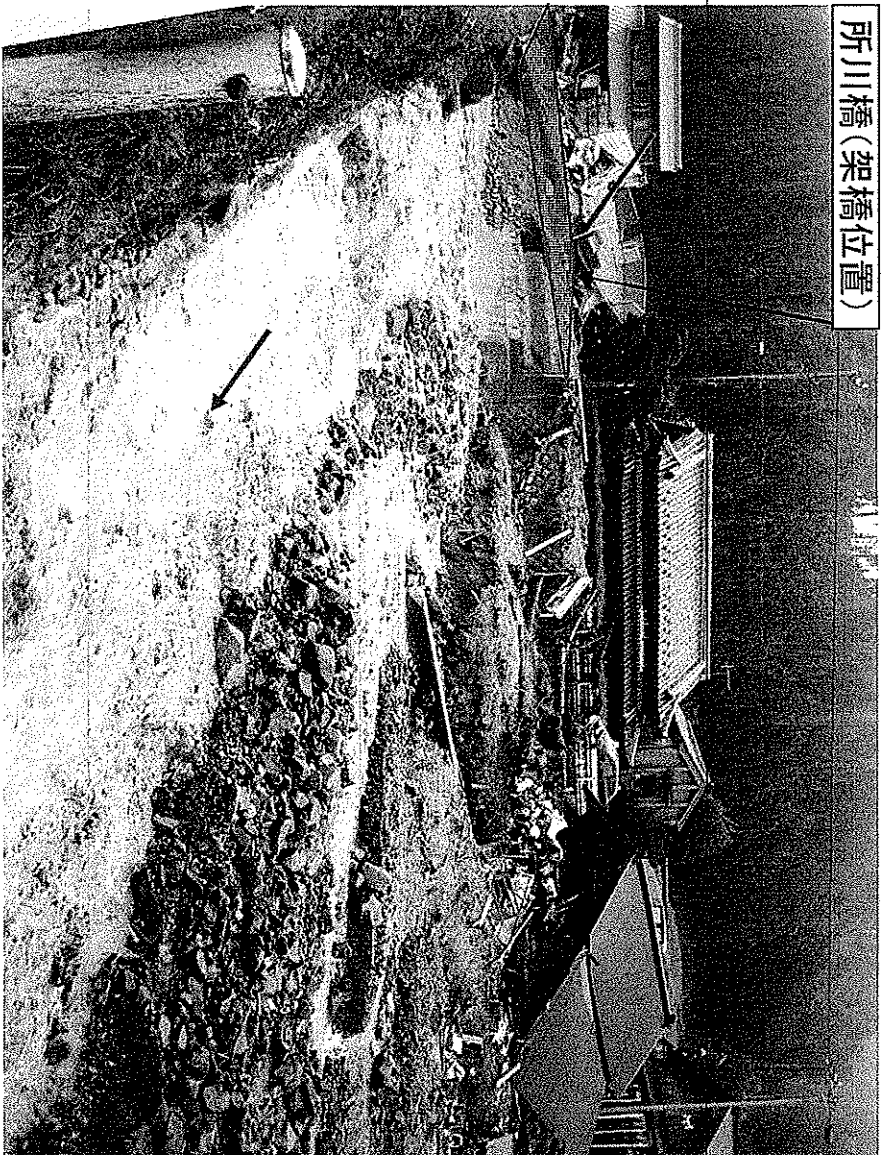






【被災状況写真】国道368号(津市美杉町石名原地内)

所川橋(架橋位置)

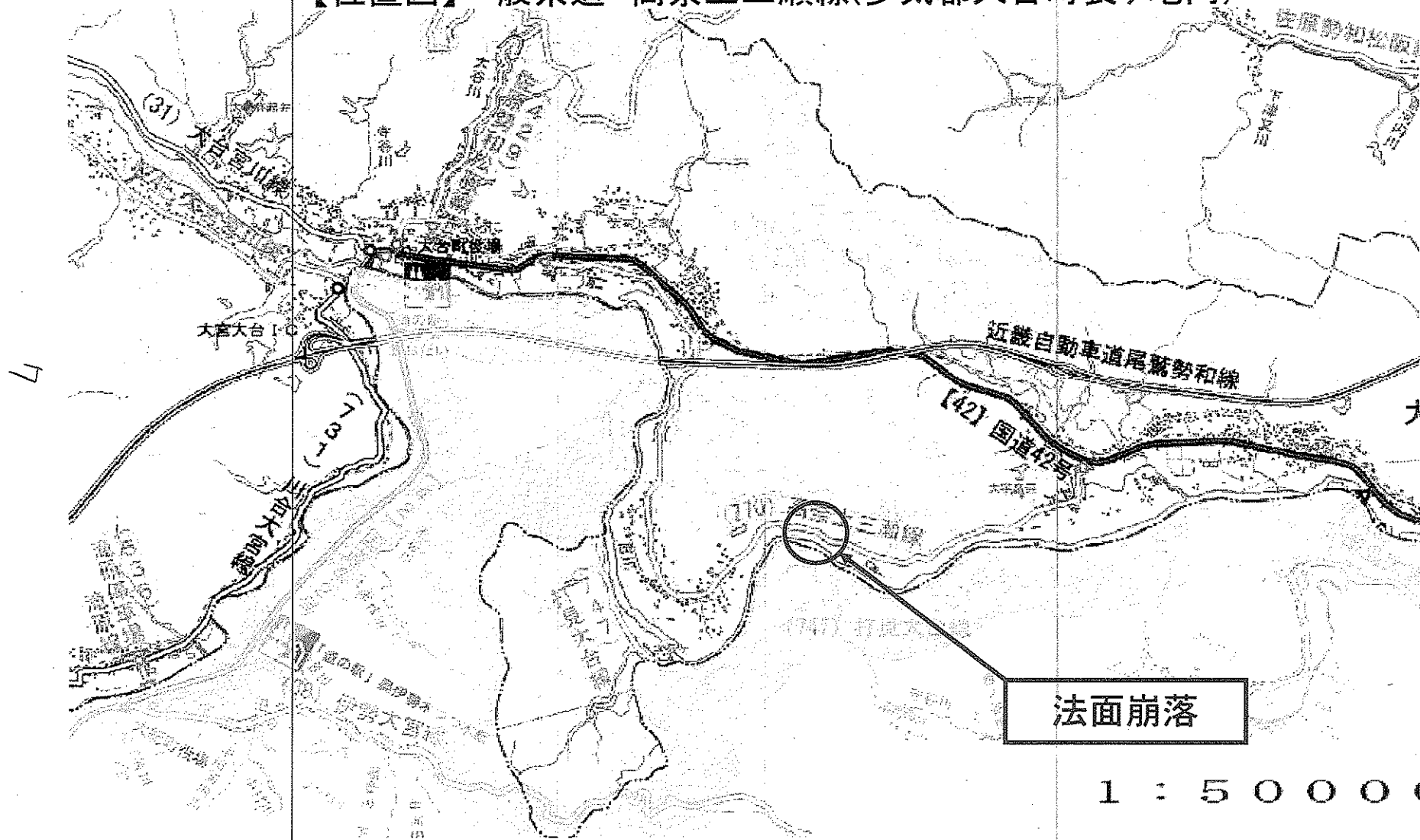


所川橋(架橋位置)

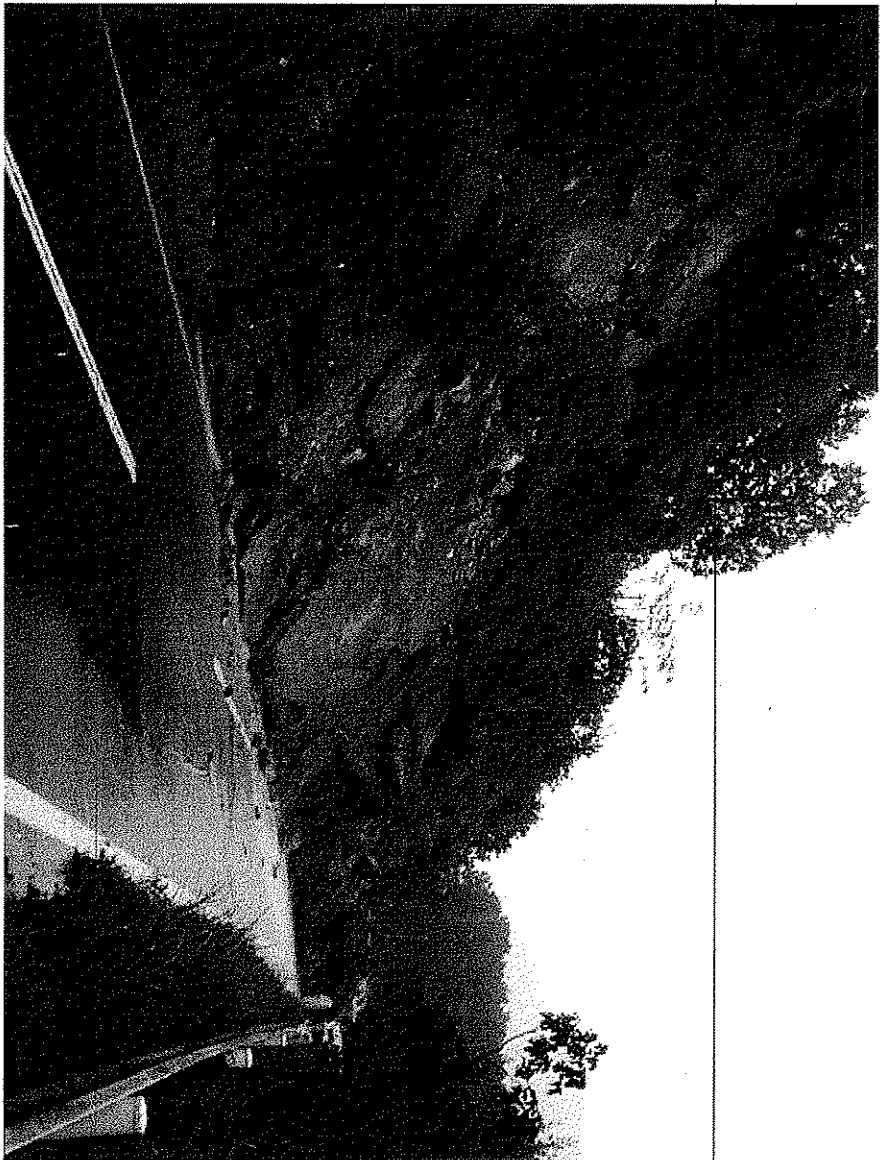




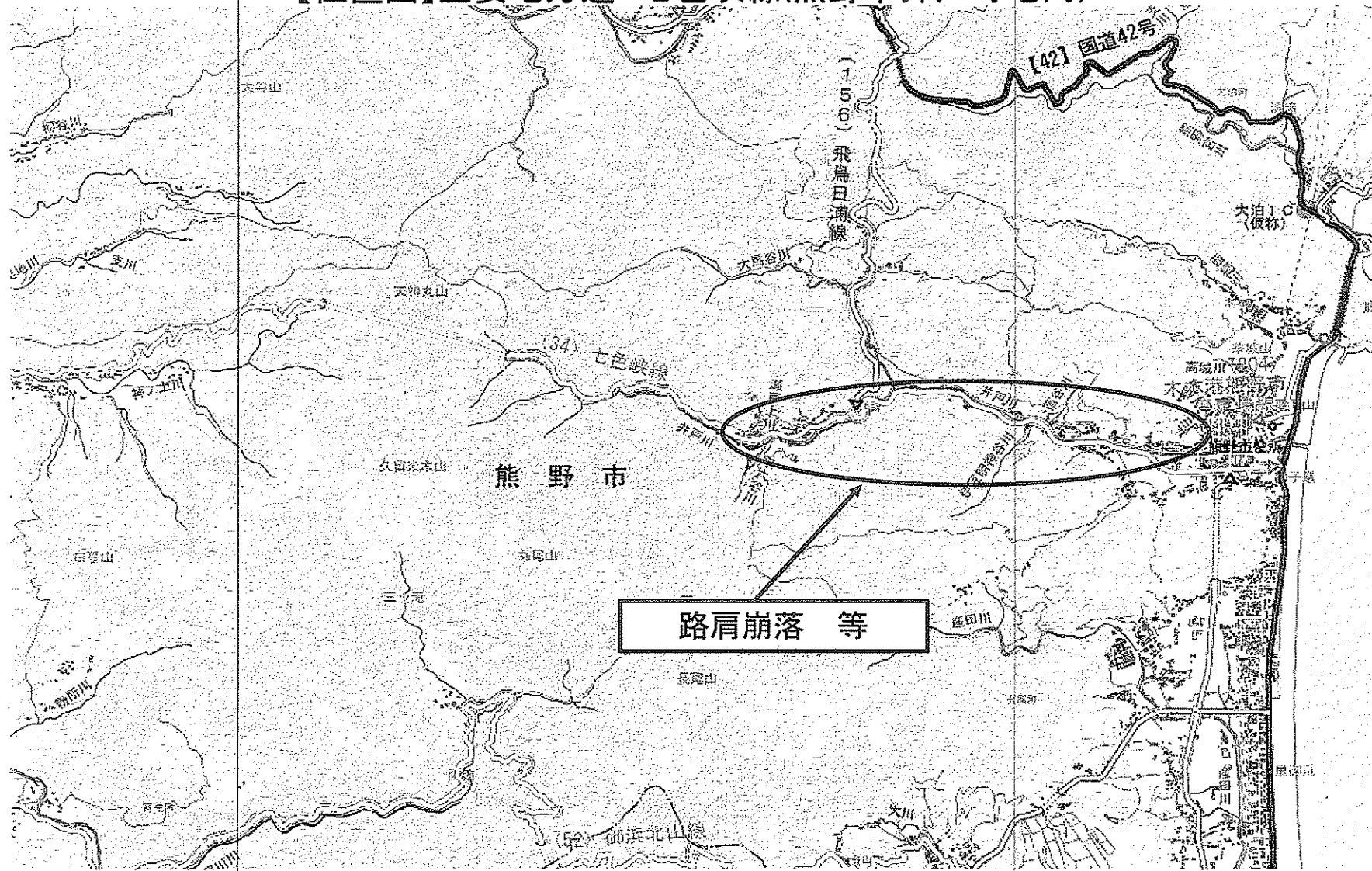
【位置図】一般県道 高奈上三瀬線(多気郡大台町長ヶ地内)



【被災状況写真】一般県道 高奈上三瀬線(多気郡大台町長ヶ地内)

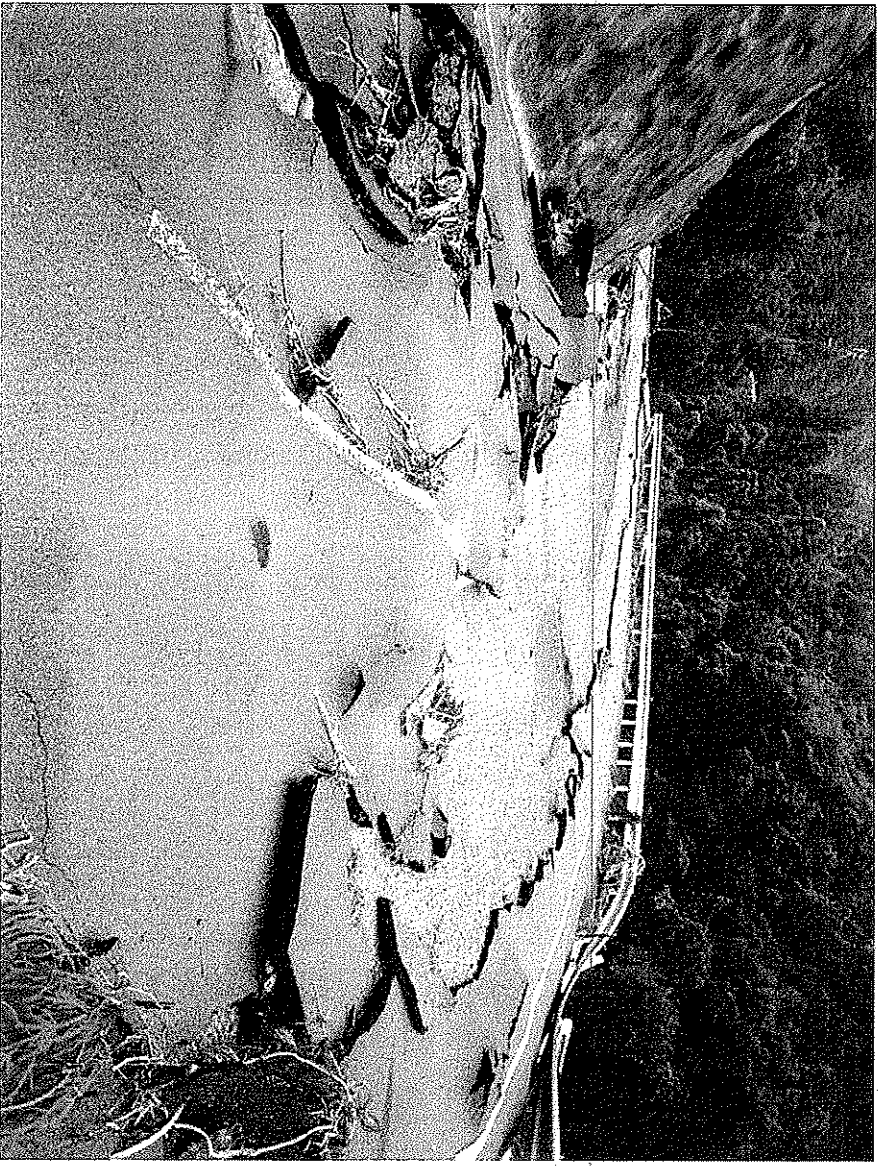
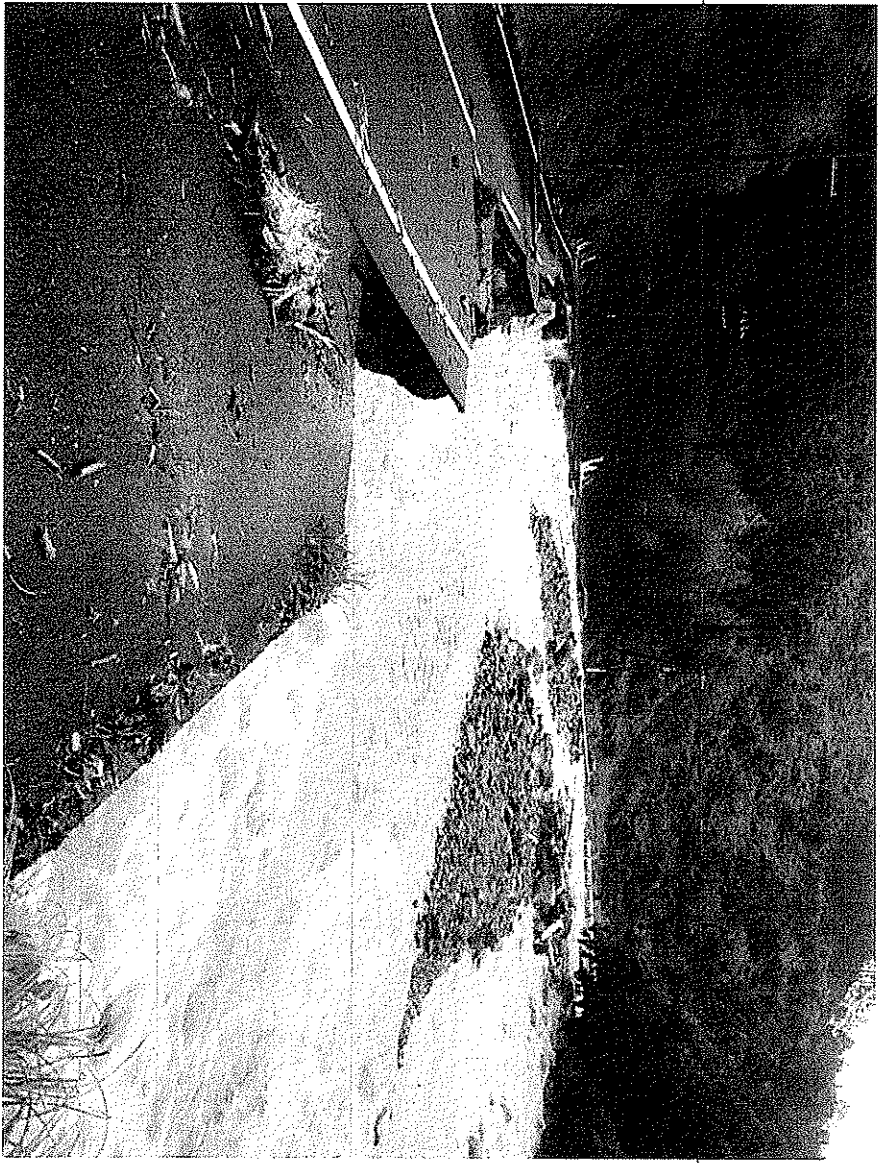


【位置図】主要地方道 七色峡線(熊野市井戸町地内)



6

【被災状況写真】主要地方道 七色峡線(熊野市井戸町地内)



台風12号による雨量、河川水位等状況

9月5日 8:00現在

○雨量状況

観測所	最大時間雨量	最大24時間雨量	累計雨量	観測所
桑名建設事務所	39 mm/h	428 mm/24h	530 mm	藤原岳
四日市建設事務所	52 mm/h	577 mm/24h	703 mm	武平峠
鈴鹿建設事務所	34 mm/h	307 mm/24h	375 mm	山本
津建設事務所	49 mm/h	499 mm/24h	1021 mm	奥津
松阪建設事務所	62 mm/h	863 mm/24h	1770 mm	父ヶ谷
伊勢建設事務所	69 mm/h	841 mm/24h	1111 mm	細野
志摩建設事務所	38 mm/h	201 mm/24h	235 mm	浜島
伊賀建設事務所	49 mm/h	303 mm/24h	599 mm	上出
尾鷲建設事務所	77 mm/h	834 mm/24h	1264 mm	猪ノ谷
熊野建設事務所	141 mm/h	1141 mm/24h	1548 mm	大峪

○河川水位状況

【県管理】

河川名	観測所(所在地)	現況水位	状況	氾濫注意水位	避難判断水位	氾濫危険水位
河川名	観測所(所在地)	現況水位	状況	氾濫注意水位	避難判断水位	氾濫危険水位
河川名	観測所(所在地)	現況水位	状況	氾濫注意水位	避難判断水位	氾濫危険水位

【直轄河川】

河川名	観測所(所在地)	現況水位	状況	氾濫注意水位	避難判断水位	氾濫危険水位
河川名	観測所(所在地)	現況水位	状況	氾濫注意水位	避難判断水位	氾濫危険水位

○ダム放流

ダム名	現況貯水位 (常時満水位)		現在の流入量	現在の放流量
	貯水位	満水位		
宮川ダム	278.07 m	(276.00 m)	47.49 m <sup>3</sup> /s	60.45 m <sup>3</sup> /s
君ヶ野ダム	140.40 m	(137.30 m)	100.54 m <sup>3</sup> /s	143.10 m <sup>3</sup> /s
	277.33 m	(277.00 m)		
滝川ダム			0.49 m <sup>3</sup> /s	0.51 m <sup>3</sup> /s

○土砂災害警戒情報

9月5日 2:10 全警戒解除  
現在対象地域

事務所	市町	地区名	箇所数	備考	
桑名建設事務所	北勢町	畑地区			
		計	1地区		
	大台町	岩井			
		松原			
		若山			
		久豆			
		大杉			
		計	5地区		
		賀田町			
	古江町				
尾鷲市	計	2地区			
尾鷲建設事務所	熊野市	井戸町瀬戸			
		井戸町大馬			
		神川町			
		菅生町			
		飛鳥町			
		五郷町			
		紀和町小船			
		紀和町楊枝			
		紀和町和気			
		紀和町西山			
		紀和町木津呂			
		計	11地区		
		浅里			
		紀宝町			
		北檜枝			
計	2地区				
合計		21地区			

熊野建設事務所



## 激甚災害について

激甚災害制度は、災害復旧に要する事業費等が一定の基準を超える場合に、「激甚災害に対処するための特別の財政援助等に関する法律（以下「法」という。）」に基づき、当該災害を「激甚災害」として政令で指定し、併せて当該災害に対し「適用すべき措置」を指定することにより、災害復旧事業の国庫補助のかさ上げ等地方公共団体に対する特別の財政援助等を実施するものです。  
その指定には、全国的に大きな被害をもたらした災害を指定する場合と、局地的な災害によって大きな復旧費用が必要になった市町村を単位として指定する場合（局地激甚災害）の2つがあります。

① 全国規模で指定基準を上回る規模となった災害に対して指定される激甚災害（通称「本激」）

＜指定基準＞

**激甚災害**

(1) 本激A基準

**全国の査定見込総額1,503億円以上**

(全国の都道府県と市町村の\*標準税収入の合計×0.5%)

\*次の算式により求める収入見込額です。

(基準財政収入額－地方譲与税－交通安全対策特別交付金)×100÷75＋地方譲与税＋交通安全対策特別交付金

(2) 本激B基準

**全国の査定見込総額601億円以上**

(全国の都道府県と市町村の標準税収入の合計×0.2%)

かつ

① ある都道府県が負担する復旧事業費の査定見込額が、当該都道府県の標準税収入の25%を超える

**(三重県の場合 H22年度179,431,976千円 × 0.25 ≒ 約448億円(該当))**

又は、

②ある都道府県内の市町村が負担する復旧事業費の査定見込額合計が、当該都道府県内の市町村の標準税収入合計額の5%を超える

② 市町村単位で指定基準を上回る規模となった災害に対して指定される激甚災害(局地激甚災害、通称「局激」)

<指定基準>

局地激甚

(イ)

当該市町村が負担する	>	標準税収入×50%
当該市町村の公共施設災害	>	
復旧事業等の査定事業費		

(ロ)

当該市町村の標準税収入が50億円以下であり、かつ、当該市町村が負担する公共施設災害復旧事業費等の査定事業額が2億5千万円を超える市町村

当該市町村が負担する	>	標準税収入×20%
当該市町村の公共施設	>	
災害復旧事業等の査定事業費		

(ハ)

当該市町村の標準税収入が50億円を超え、かつ、100億円以下の市町村

当該市町村が負担する		標準税収入×20%
当該市町村の公共施設災害	>	+ (当該市町村の標準税収入
復旧事業等の査定事業費		-50億円)×60%

公共土木施設災害復旧事業等に関する特別の財政援助(法第2章)  
公共土木施設、社会福祉施設、公立学校施設等の災害復旧事業等について、公共土木施設災害復旧事業費国庫負担法(以下「負担法」という。)等に基づき通常の国庫補助のかさ上げを行います。  
(公共土木施設の過去5ヶ年間の補助率かさ上げ実績 69%→82%)

【近年の三重県(公共土木施設)では、平成21年災(台風18号) 津市 0.667% → 0.855%】

【農地等の災害復旧事業 平成23年災 多気郡大台町 (平成23年7月17日~20日暴風雨)】



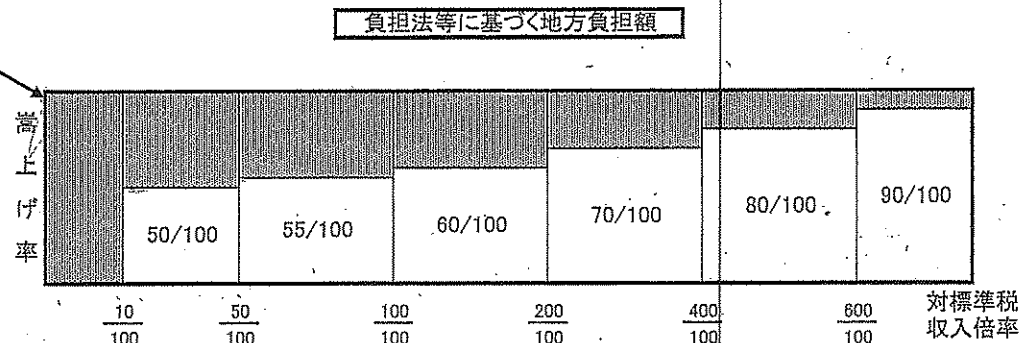
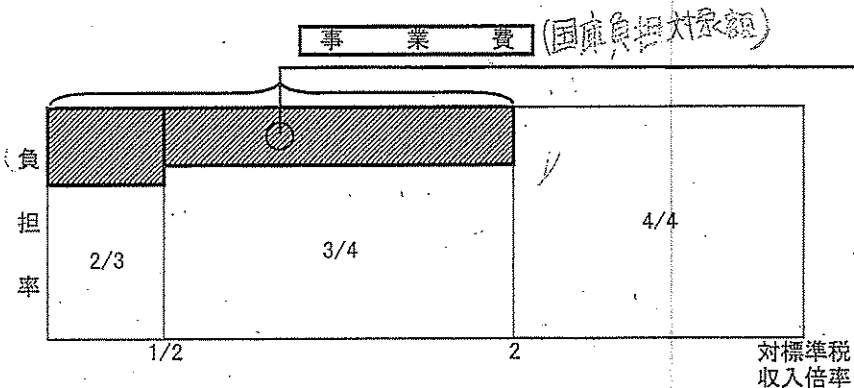
# 公共土木施設災害復旧事業における財政措置

負担法に基づく国庫負担

激甚法に基づく国庫負担の嵩上げ

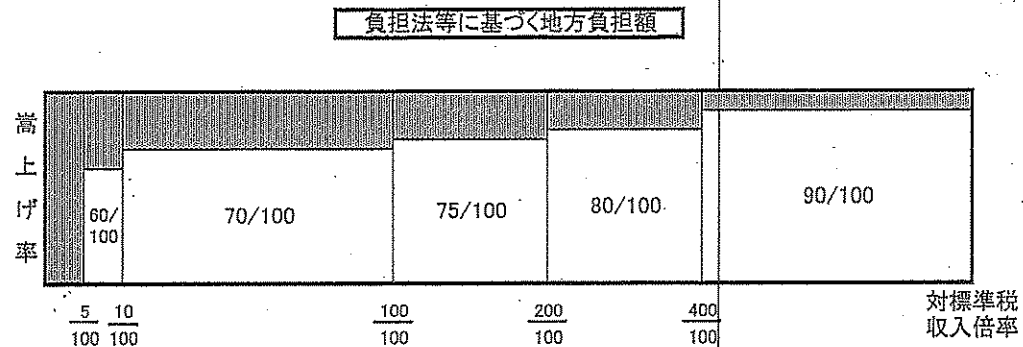
【一般災害】

【都道府県】



□ : 国庫負担額      ▨ : 地方負担額

【市町村】



□ : 嵩上げ額      ▨ : 最終的地方負担額

15  
2

# 市町村合併の特例

## 1. 「合併特例法」について

合併特例法には、公共土木施設災害復旧事業費国庫負担率及び激甚災害特別財政援助額の算定において、市町村の合併により不利益を受ける結果となるような場合には当該合併市町村が不利益とならないように措置しなければならないと規定されています。

毎年の国庫負担率算定において、この取り扱いに苦慮している状況が見られ、当省との突合において、その都度協議するような状況となっています。

つきましては、当資料を参考にし、国庫負担率算定事務のより一層の適正化に務めていただきますようお願いいたします。

なお、当資料で示す取り扱いにつきましては、あくまで一般的な基準であって想定し得ない事由が発生した場合においては、その都度協議していく必要がありますので、その点をご留意ください。

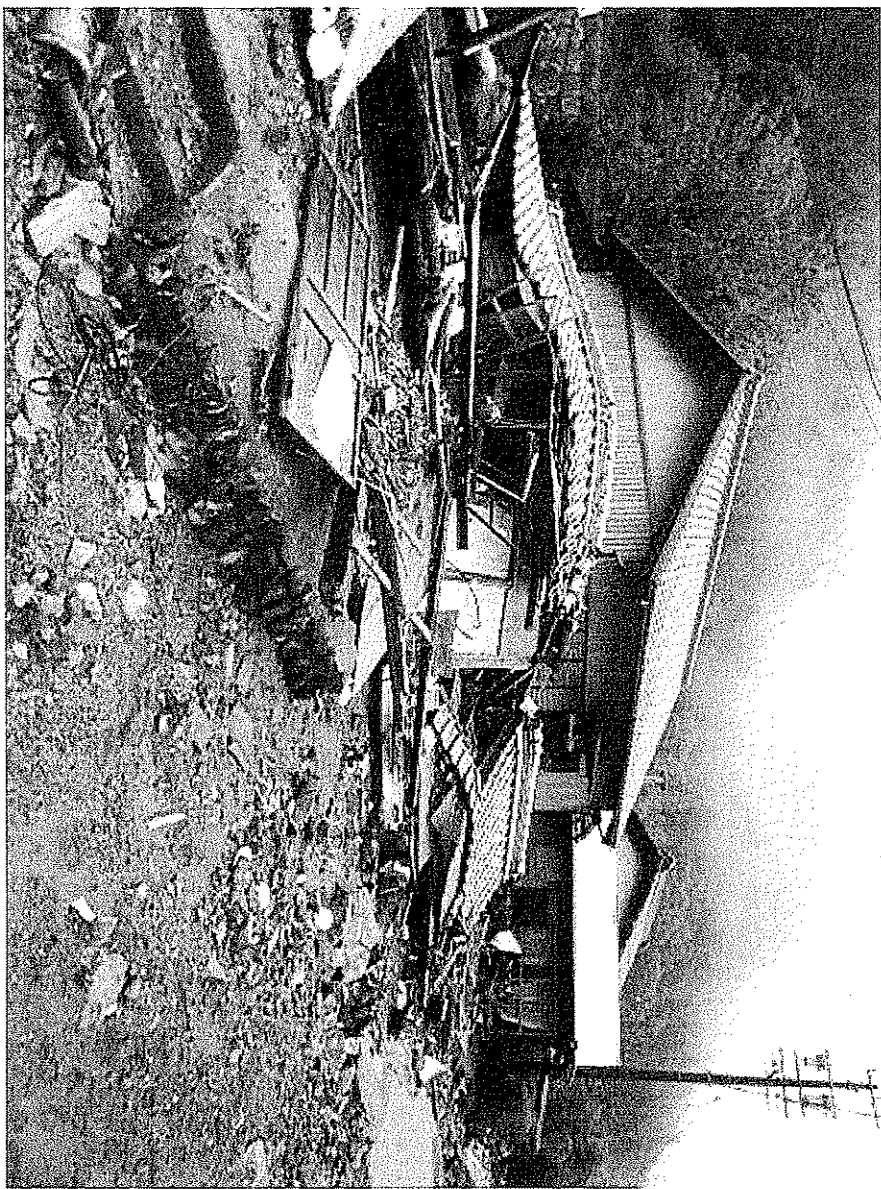
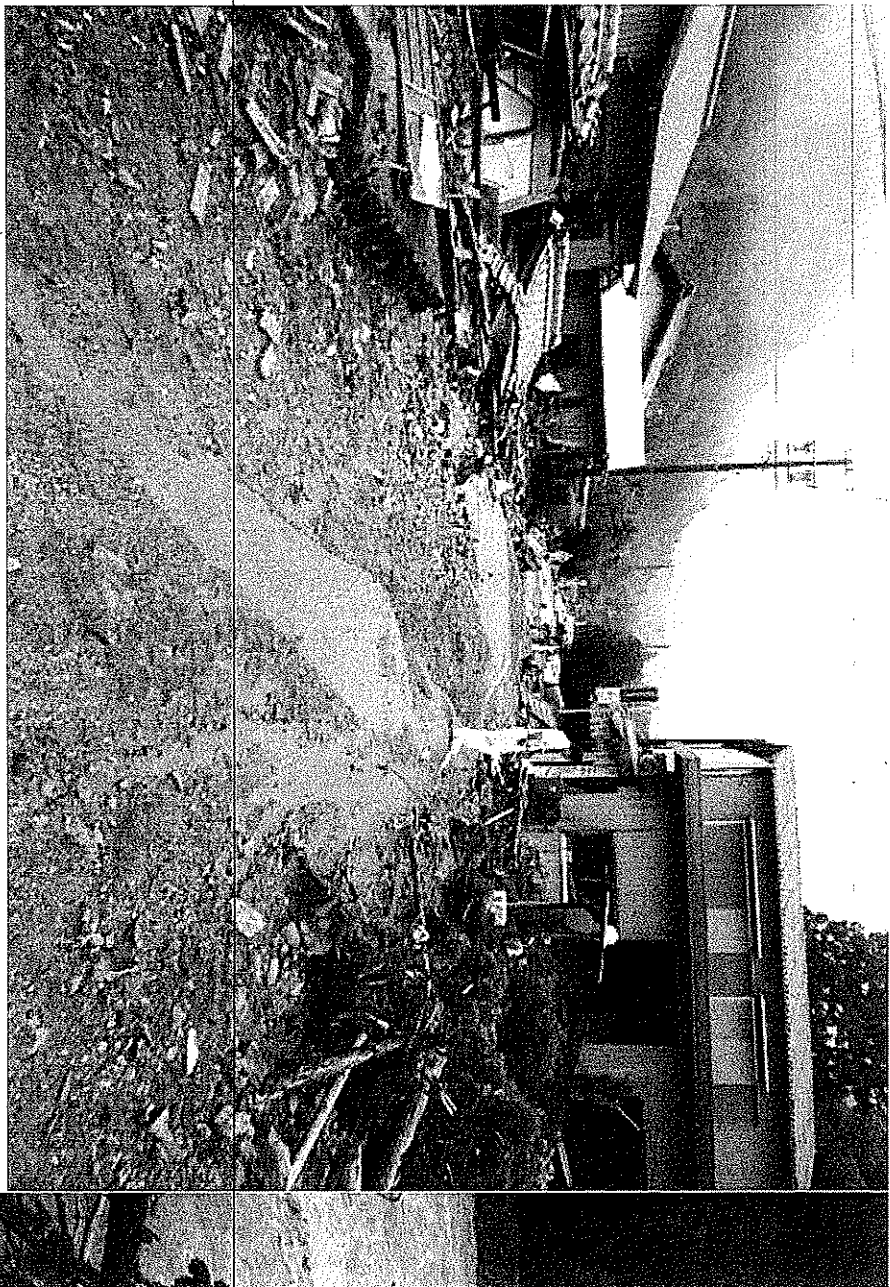
### 【参照条文】

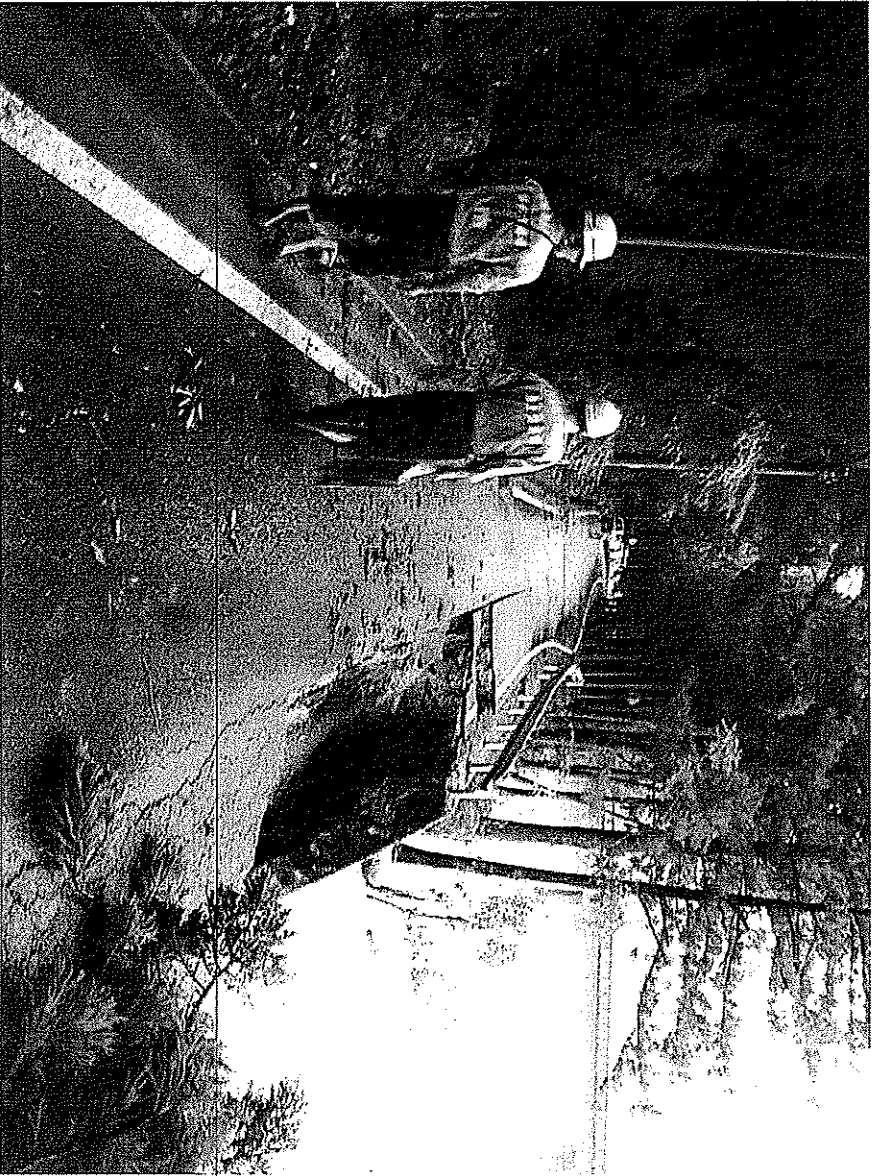
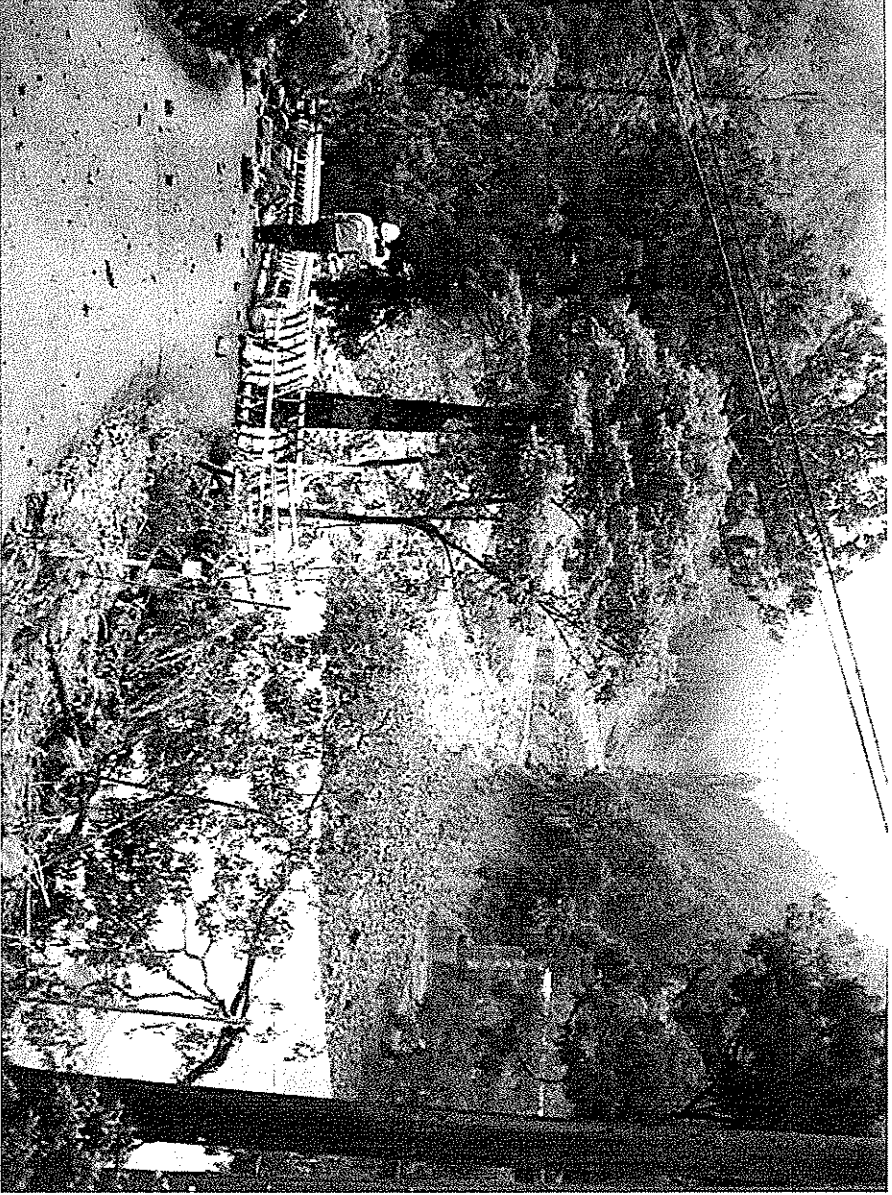
#### 「市町村の合併の特例等に関する法律」

第19条 国は、合併市町村が市町村の合併が行われた日の属する年及びこれに続く5年以内に生じた災害その他の事由に対する国の財政援助に関し市町村の合併により不利益を受ける結果となるような場合において、公共土木施設災害復旧事業費国庫負担法（略）、激甚災害に対処するための特別の財政援助等に関する法律（略）その他の政令で定める法律及びこれに基づく命令の規定にかかわらず、当該市町村の合併が行われなかったものとして当該合併市町村が不利益とならないように措置しなければならない。

※ 法解釈としては、「不利益が生じる場合において、不利益とならないように措置」するものであり、必ずしも利益が出るように措置するものではない。

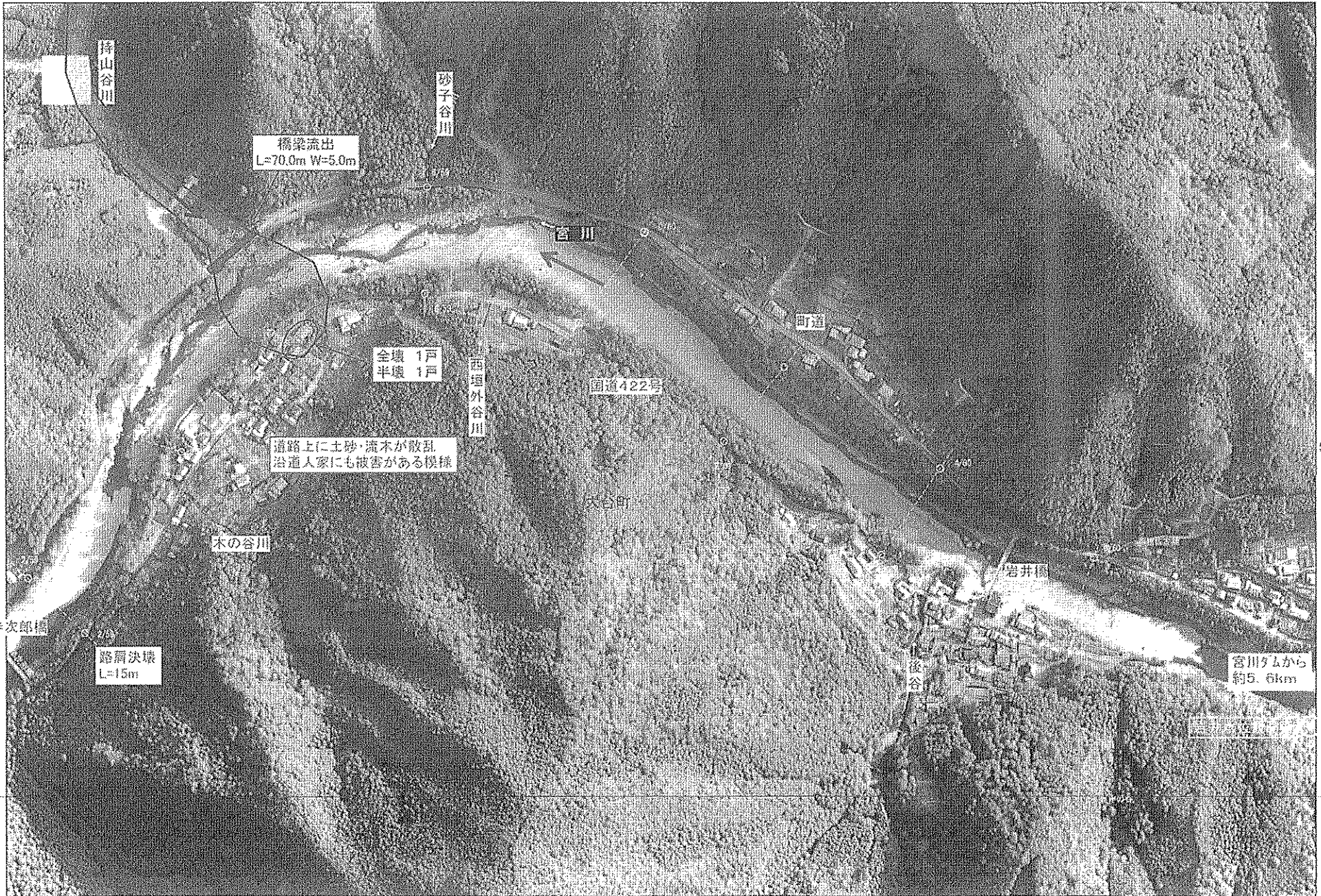
17





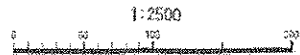


19



59/64

52/64



## 台風12号の上水道関係被害状況及び対応について

災害対策本部（環境森林部）

平成23年9月5日9時00分現在

### [1]被害状況

- ・6市町で断水等被害を確認
  - 1) 津市：断水 260戸（応急給水中）
  - 2) 熊野市：断水 ほとんどの地域（応急給水中）  
※参考 現在給水戸数 約9,700
  - 3) 紀宝町：断水 全域（応急給水中）  
※参考 現在給水戸数 約5,300
  - 4) 御浜町：断水 350戸（応急給水中）
  - 5) 度会町：断水（東部地域）→復旧  
※参考 現在給水戸数 約2,800
  - 6) 尾鷲市：一部施設被害（被害状況によっては断水の可能性あり）  
※被害調査中
- ・熊野市、紀宝町から給水応援の要請。

### [2]応急給水への対応

- ・三重県水道災害広域応援協定に基づき県内水道事業体に給水応援を要請。給水応援について連絡・調整（9/4～）
  - ・紀宝町災害対策本部から自衛隊に給水応援を要請。（9/4）
- ※既に現地各所にて給水活動中。

### [3]今後の対応

- ・被害状況、給水状況を情報収集し、給水活動・施設復旧を支援する。

### 【上水道における被害状況及び対応の詳細】

#### 1) 津市

#### 被害発生状況

#### ○伊勢地簡易水道（美杉町）

- ・土石流により水管橋（国道368号所川橋）流失。停電

#### 給水制限状況

- ・石名原地区 一部断水
- ・三多気地区 全域断水 (計260戸)

#### 復旧対策状況

9/4 津市給水車により応急給水

※復旧見込については被害状況と併せて現在調査中

### 2) 熊野市

#### 被害発生状況

##### ○上水道事業

- ・大泊浄水場：取水管流失により取水不可
- ・井戸浄水場：取水管流失により取水不可
- ・産田浄水場：停電

##### ○日進小阪簡水、五郷簡水

- ・取水管流失により取水不可

##### ○神川簡水

- ・取水管流失により取水不可。停電

##### ○二木島簡水、遊木簡水、新鹿簡水、瀬戸簡水、大又簡水、小又簡水、西部簡水、和気簡水、木津呂簡水、東部簡水、西山簡水

- ・被害状況調査中

#### 給水制限状況

ほとんどの地域で断水(参考：現在給水戸数 約9,700戸)

#### 復旧対策状況

9/4 17:00～市内5箇所でもリタンクにより応急給水

9/5 給水応援により応急給水

(応援事業体：三重県企業庁3台、桑名市、亀山市、松阪市、伊賀市、名張市、志摩市各1台 計9台)

※復旧見込については被害状況と併せて現在調査中

### 3) 紀宝町

#### 被害発生状況

取水施設が浸水被害

#### 給水制限状況

全域で断水(参考：現在給水戸数 約5,300戸)

**復旧対策状況**

9/4 21:00～23:30 給水応援により応急給水（四日市市、鈴鹿市、伊勢市各1台）

9/5 9:00～給水応援により応急給水

（応援事業者等：四日市市、鈴鹿市、伊勢市各1台 計3台、自衛隊 準備中）

※復旧見込については被害状況と併せて現在調査中

4) 御浜町

**被害発生状況**

道路の崩落陥没等により水道管が破損

**給水制限状況**

5地域で断水（計350戸）

**復旧対策状況**

9/4 15:00～17:00 3地区で給水タンクにより応急給水

9/5 3地区で給水タンクにより応急給水

※復旧見込については被害状況と併せて現在調査中

5) 度会町

**被害発生状況**

○東部簡易水道

・柵橋浄水場の取水施設が水没

**給水制限状況**

○東部簡易水道

9/4 14:00頃～9/5 4:00頃まで断水

**復旧対策状況**

○東部簡易水道

9/5 4:00頃から給水再開（柵橋浄水場取水再開、旧中部簡易水道地区は南部簡易水道から連絡管により給水）

6) 尾鷲市

**被害発生状況**

○三木浦簡易水道

・取水施設が土砂により埋没（取水不可）

**給水制限状況**

○三木浦簡易水道

・現在、断水なし（被害状況により断水の可能性あり）



**復旧対策状況**

○三木浦簡易水道

・現在、検討中

※復旧見込については被害状況と併せて現在調査中

# 企業庁関係

平成23年9月5日

第2回本部員会議資料

## 1 企業庁施設被害状況等

- 水道事業施設・工業用水道事業施設・電気事業施設の被害はなし
- 水道・工業用水とも給水支障なし
- 電気については、高濁度及び水位上昇により一部の発電所で停止中
- 三重ごみ固形燃料発電所においては発電等支障なし

## 2 熊野市への給水応援支援

- 三重県水道災害広域応援協定に基づき、給水車3台要請があり、熊野市へ職員・給水車を派遣（職員6名、1.5tタンク車3台で給水応援支援）  
※9月5日7時30分より給水応援活動開始
- 給水車にボトルウォーター288本及び給水袋1,000袋も搭載
- 要請があった給水車3台のほか給水車1台を保有しているので、要請があり次第、給水応援を行う