

平成22年第2回定例会
予算決算常任委員会健康福祉病院分科会

説明資料

頁数

《議案補充説明》

【議案第2号】

- 1 平成22年度三重県一般会計補正予算（第5号）について・・・1

【議案第3号】

- 2 三重県臨床研修医研修資金返還免除に関する条例の制定について・・・5

【議案第4号】

- 3 三重県専門研修医研修資金返還免除に関する条例の制定について・・・6

《所管事項説明》

- 4 三重県における補助金等の基本的な在り方等に関する条例に基づく報告

(1) 予算に関する補助金等に係る資料・・・7

(2) 交付決定実績調書及び交付決定実績調書（変更分）・・・9

(3) 補助金等の実績に係る資料（年次報告）・・・12

《別冊》

地域医療の確保に向けた緊急対策について

平成22年10月4日
健康福祉部

【議案補充説明】 議案第 2 号

1 平成 22 年度三重県一般会計補正予算（第 5 号）について

今回の補正予算は、一般会計で 2 億 3, 526 万 7 千円の増額となっており、その内訳は次表のとおりです。

項目については、2 頁以下の表に整理しました。

(単位：千円)

区 分	現計予算額	今回の補正額	補正後の予算額
一 般 会 計	108,860,467	235,267	109,095,734
第 3 款 民 生 費	85,360,417	12,512	85,372,929
第 4 款 衛 生 費	23,500,050	222,755	23,722,805

平成22年度 一般会計補正予算（第5号）項目一覧表

健康福祉部
（単位：千円）

項 目	現計予算額	補正予算額	計	説 明
<p>《民生費》</p> <p>（増額補正）</p> <p>児童虐待防止総合対策事業費 児童虐待防止地域相談体制強化促進事業費</p> <p>児童相談センター費 児童一時保護事業費</p>	<p>10,952</p> <p>58,834</p>	<p>3,570</p> <p>8,942</p>	<p>14,522</p> <p>67,776</p>	<p>子ども虐待防止啓発月間を中心に啓発活動を一層強化するための経費の増</p> <p>中勢児童相談所一時保護所の増改築に伴う調査・設計に要する経費の増</p>
民 生 費 計	85,360,417	12,512	85,372,929	
<p>《衛生費》</p> <p>（増額補正）</p> <p>健康づくり総合推進事業費 ヘルシーピープルみえ・21推進事業費</p> <p>新型インフルエンザ対策事業費 新型インフルエンザ対策事業費</p> <p>地域医療対策費 医師確保対策事業費</p> <p>医薬費関係雇用対策事業費 薬務関係緊急雇用創出事業費</p>	<p>10,448</p> <p>31,885</p> <p>518,752</p> <p>7,784</p>	<p>3,565</p> <p>203,869</p> <p>13,519</p> <p>1,802</p>	<p>14,013</p> <p>235,754</p> <p>532,271</p> <p>9,586</p>	<p>ヘルシーピープルみえ・21最終評価の基礎資料となるデータの収集・整理等のための増（緊急雇用創出事業）</p> <p>新型インフルエンザワクチン接種費用に関する低所得者等の負担軽減にかかる市町支援のための増</p> <p>不足する医師の確保のための活動の充実に要する経費の増（10,564千円） 医療・介護関係者への認知症に関する情報提供等の支援のための経費（2,955千円：ふるさと雇用再生特別基金事業）</p> <p>献血者及び骨髄提供希望者の確保、薬物乱用防止活動の強化のための増（緊急雇用創出事業）</p>
衛 生 費 計	23,500,050	222,755	23,722,805	
合 計	108,860,467	235,267	109,095,734	

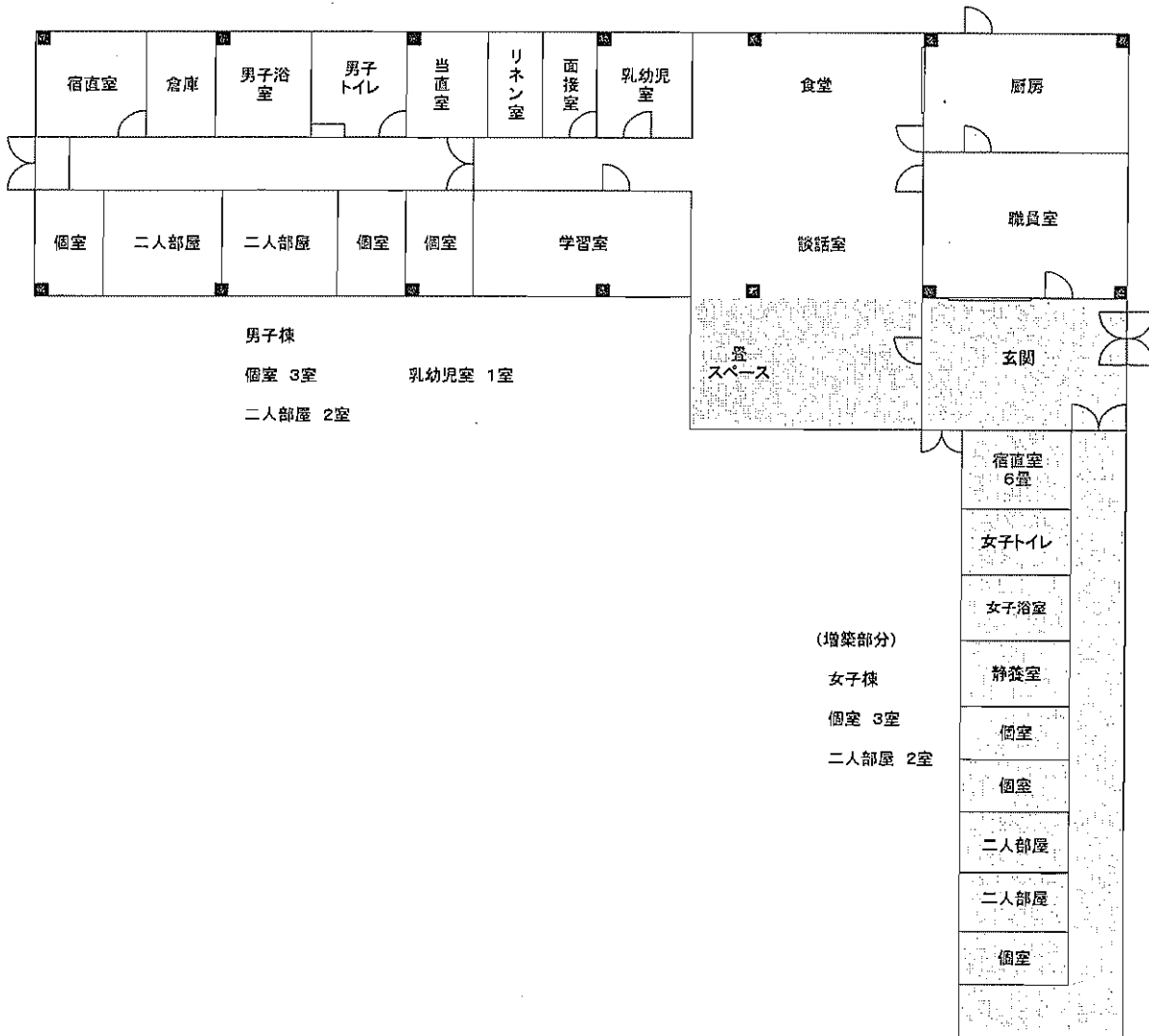
【債務負担行為】

健康福祉部
(単位:千円)

【追加】

事	項	期	間	限	度	額
(一般会計)						
中勢児童相談所一時保護所増改築工 事設計委託に係る契約		平成23年度				3,087

中勢児童相談所一時保護所改修工事 イメージ図



2 三重県臨床研修医研修資金返還免除に関する条例

の制定について

1 制定理由

県内の医療機関等における医師の確保を図るため、臨床研修を受けている医師に対し、県が貸与した研修資金の返還の免除について必要な事項を定めるものです。

2 条例の概要

臨床研修資金の貸与を受けた者で、臨床研修の修了後、引き続き県内の救急病院又は規則で定める救急医療機関等において、3年間勤務した場合、貸与額全額の返還を免除するものです。

3 施行期日等

(1) 平成23年4月1日から施行し、平成26年3月31日限り、その効力を失うものとします。

(2) ただし、平成26年3月31日までに貸与の決定がなされた臨床研修資金の返還の免除については、なお従前の例によるものとします。

3 三重県専門研修医研修資金返還免除に関する条例

の制定について

1 制定理由

県内の医療機関等における医師の確保及び医療の質の向上を図るため、知事が指定する専門研修プログラムにより研修を受けている医師に対し、県が貸与した研修資金の返還の免除について必要な事項を定めるものです。

2 条例の概要

専門研修資金の貸与を受けた者で、知事が指定する専門研修プログラムによる研修の修了後、引き続き貸与期間の2分の3に相当する期間、県内の救急病院又は規則で定める救急医療機関等において勤務した場合、貸与額全額の返還を免除するものです。（なお、その勤務期間のうち2年間は知事が指定する医療機関に勤務するものとします。）

3 施行期日等

- (1) 平成23年4月1日から施行し、平成26年3月31日限り、その効力を失うものとします。
- (2) ただし、平成26年3月31日までに貸与の決定がなされた専門研修資金の返還の免除については、なお従前の例によるものとします。

平成22年第2回三重県議会定例会

予算に関する補助金等に係る資料

平成22年9月

- 三重県における補助金等の基本的な在り方等に関する条例（平成15年三重県条例第31号）第5条の規定により提出します。
- この資料は、予算を今回の議会に提出する場合において、一の事務事業につき一の補助事業者等に対し1,000万円以上の補助金等を交付することが見込まれるものについて、補助事業者等ごとに記載されています。（法令により補助事業等に係る費用の全部又は一部について県が負担しなければならないものを除きます。）
- 番号欄は「(定例会の回数) - (部の通し番号)」となっており、例えば「2-4」とは、第2回定例会の4番目であることを示します。

予算に関する補助金等に係る資料

(部局名:健康福祉部) (単位:千円)

番号	補助金等の名称	補助事業者等の氏名及び住所	交付予定額 (予定時期)	事業内容	交付の目的、根拠及び理由	公益性の判断及び理由	室(課)名	支出科目			
								款	項	目	事業名
2-1	新型インフルエンザワクチン接種助成費臨時補助金	未定	203,869 (未定)	市町が行う、低所得者世帯等を対象とした、新型インフルエンザワクチンの接種に対する助成事業について、その経費の一部を補助する。	新型インフルエンザワクチンの接種費用について、低所得者等の負担を軽減するため、「平成22年度新型インフルエンザワクチン接種助成費臨時補助金交付要領(仮称)」に基づき交付する。	新型インフルエンザワクチンの接種に関して、低所得者世帯等の負担軽減を図ることは、感染予防や個人の重症化の防止につながることから公共関与の必要性がある。	健康危機管理室	衛生費	公衆衛生費	予防費	新型インフルエンザ対策事業費

平成22年第2回三重県議会定例会

交付決定実績調書及び交付決定実績調書（変更分）

平成22年9月

- 6
- 三重県における補助金等の基本的な在り方等に関する条例（平成15年三重県条例第31号）第6条の規定により提出します。
 - この調書は、一の事務事業につき一の補助事業者等に対し5億円以上の補助金等の交付決定（契約の承諾を含む。）を行ったものについて記載されています。（法令により補助事業等に係る費用の全部又は一部について県が負担しなければならないものを除きます。）
なお、一の事務事業につき一の補助事業者等に対し7,000万円以上の補助金等の交付決定（契約の承諾を含む。）を行ったものについては、別途公表しています。（法令により補助事業等に係る費用の全部又は一部について県が負担しなければならないものを除きます。）
 - 番号欄は、第2-2号様式は交付決定実績調書（7,000万円以上）（第2号様式）に、第2-3号様式は交付決定実績調書（7,000万円以上、変更分）（第2-1号様式）にそれぞれ対応しています。
また、第2-2号様式の番号欄の（ ）は補助金等に係る資料（第1号様式）の番号で、例えば、「（1-2）」とは、第1回定例会の2番目として第1号様式を報告していること、第2-1号様式の番号欄の（ ）は変更前の番号で、例えば「（2-3）」とは、第2回定例会の3番目として変更前の交付決定実績を報告していることを示します。

第2-2号様式(条例第6条第1項関係)

交付決定実績調書(5億円以上)

(部局名:健康福祉部 (単位:千円))

番号	補助金等の名称	補助事業者の氏名及び住所	交付決定額	事業内容	交付の目的、根拠及び理由	実現しようとする政策、施策及び目標	補助金等の交付以外の方法の可能性	室(課)名	備考
2-1	公立大学法人三重県立看護大学運営費交付金(平成22年度)	公立大学法人三重県立看護大学 理事長 村本 淳子 津市夢が丘一丁目1番1	705,469	公立大学法人三重県立看護大学の運営費を交付する。	「地方独立行政法人法第42条」及び「公立大学法人三重県立看護大学運営費交付金交付要領」に基づき、公立大学法人三重県立看護大学が、適切に運営されるように必要な経費を運営費交付金として交付する。	政策:安心を支える医療・福祉の推進 施策:医療体制の整備 目標:医療機関が必要な人材を確保している	地方独立行政法人制度においては、必ずしも独立採算制を前提としておらず、公立大学法人三重県立看護大学が、適切に運営されるためには、交付金の交付以外に方法はない。	健康福祉総務室	
2-6	国民健康保険調整交付金(平成21年度)	津市 市長 松田直久 津市西丸之内23番1号	873,264	市町間において産業構造、住民の所得、家族構成等により被保険者の保険料(税)負担能力には格差が存在しているため、定率国庫負担のみでは解消できない市町間の財政調整を実施する。	市町国保間の財政上の格差を調整し、国保運営の安定化を図るため「国民健康保険法第72条の2」に基づき実施する。	政策:安心を支える医療・福祉の推進 施策:医療体制の整備 目標:国民健康保険被保険者が必要な保険給付を受けている	定率国庫負担のみでは解消できない、市町間の財政調整をするための方法としては、交付金の交付以外にはない。	社会福祉室	
2-7	国民健康保険調整交付金(平成21年度)	四日市市 市長 田中俊行 四日市市諏訪町1番5号	769,447	同上	同上	同上	同上	社会福祉室	
2-9	国民健康保険調整交付金(平成21年度)	松阪市 市長 山中光茂 松阪市殿町1340-1	578,354	同上	同上	同上	同上	社会福祉室	
2-11	国民健康保険調整交付金(平成21年度)	鈴鹿市 市長 川岸光男 鈴鹿市神戸1-18-18	563,720	同上	同上	同上	同上	社会福祉室	

交付決定実績調書(5億円以上、変更分)

(部局名:健康福祉部) (単位:千円)

番号	補助金等の名称	補助事業者の氏名及び住所	事業内容	交付決定額		変更の内容及び理由	室(課)名	備考
				変更前	変更後			
2-2 (2-6)	国民健康保険調整 交付金 (平成21年度)	津市 市長 松田直久 津市西丸ノ内23-1	市町間において産業構造、住民の所得、家族構成等により被保険者の保険料(税)負担能力には格差が存在しているため、定率国庫負担のみでは解消できない市町間の財政調整を実施する。	873,264	896,235	医療給付費が確定したため。	社会福祉室	
2-3 (2-7)	国民健康保険調整 交付金 (平成21年度)	四日市市 市長 田中俊行 四日市市諏訪町1-5	同上	769,447	821,268	同上	社会福祉室	
2-5 (2-9)	国民健康保険調整 交付金 (平成21年度)	松阪市 市長 山中光茂 松阪市殿町1340-1	同上	578,354	617,460	同上	社会福祉室	
2-7 (2-11)	国民健康保険調整 交付金 (平成21年度)	鈴鹿市 市長 川岸光男 鈴鹿市神戸1-18-18	同上	563,720	603,625	同上	社会福祉室	

補助金等の実績に係る資料（年次報告）

平成22年9月

- 三重県における補助金等の基本的な在り方等に関する条例（平成15年三重県条例第31号）第8条の規定により提出します。
- この資料は、平成21年度における補助金等の実績について、補助金等の交付に係る全体状況、一の事務事業につき一の補助事業者等に対し、1,000万円以上の補助金等を交付したものの状況等を記載しています。

補助金等の交付実績

(部局名:健康福祉部) (単位:千円)

番号	事務事業名	補助金等の名称	補助事業者等の氏名	交付額	交付の根拠	室(課)名	備考
1	公立大学法人関係事業費	公立大学法人三重県立看護大学運営費交付金	公立大学法人三重県立看護大学	758,959	健康福祉部関係補助金等交付要綱及び公立大学法人三重県立看護大学運営費交付金交付要領	健康福祉総務室	
2	交通施設バリアフリー化事業	三重県交通施設バリアフリー化設備モデル整備補助金	近畿日本鉄道株式会社	91,406	三重県交通施設バリアフリー化設備モデル整備補助金交付要領	健康福祉総務室	
3	公共交通移動円滑化事業	三重県公共交通移動円滑化補助金	三重交通株式会社	19,000	三重県公共交通移動円滑化補助金交付要領	健康福祉総務室	
4	新型インフルエンザワクチン接種助成事業	新型インフルエンザワクチン接種助成費臨時補助金	四日市市	26,165	平成21年度新型インフルエンザワクチン接種助成費臨時補助金交付要領	健康危機管理室	
5	新型インフルエンザワクチン接種助成事業	新型インフルエンザワクチン接種助成費臨時補助金	松阪市	16,525	平成21年度新型インフルエンザワクチン接種助成費臨時補助金交付要領	健康危機管理室	
6	生活衛生営業指導センター補助金	生活衛生営業指導センター補助金	(財)三重県生活衛生営業指導センター	20,081	健康福祉部関係補助金交付要綱	薬務食品室	
7	総合的がん対策推進事業費	がん診療連携拠点病院機能強化事業補助金	山田赤十字病院	13,300	健康福祉部関係補助金交付要綱	健康づくり室	
8	総合的がん対策推進事業費	がん診療連携拠点病院機能強化事業補助金	松阪中央総合病院	11,822	健康福祉部関係補助金交付要綱	健康づくり室	
9	北勢健康増進センター整備事業補助金	北勢健康増進センター整備事業補助金	四日市市	166,208	北勢健康増進センター整備事業補助金交付要綱	健康づくり室	
10	医療施設等施設・設備費補助金	医療施設近代化施設整備事業補助金	日本赤十字社三重県支部(山田赤十字病院)	31,292	医療施設近代化施設整備事業補助金交付要領	医療政策室	
11	救命救急センター運営事業補助金	救命救急センター運営事業補助金	日本赤十字社三重県支部(山田赤十字病院救命救急センター)	116,196	医療政策室関係(救急医療関係)補助金交付要領	医療政策室	
12	救急医療対策費	病院群輪番制病院及び協働利用型病院設備整備事業補助金	鈴鹿回生病院	14,000	救急医療施設設備整備費補助金交付要領	医療政策室	

補助金等の交付実績

(部局名:健康福祉部)

(単位:千円)

番号	事務事業名	補助金等の名称	補助事業者等の氏名	交付額	交付の根拠	室(課)名	備考
13	地域医療対策費	産科医療機関確保事業補助金	紀南病院	22,810	産科医療機関確保事業補助金交付要領	医療政策室	
14	看護師等養成所運営費補助金	医療関係者養成確保対策費補助金(看護師等養成所運営費補助金)	三重県厚生連看護専門学校	18,038	三重県看護師等養成所運営費補助金交付要領	医療政策室	
15	看護師等養成所運営費補助金	医療関係者養成確保対策費補助金(看護師等養成所運営費補助金)	津看護専門学校	17,805	三重県看護師等養成所運営費補助金交付要領	医療政策室	
16	看護師等養成所運営費補助金	医療関係者養成確保対策費補助金(看護師等養成所運営費補助金)	三重看護専門学校	18,038	三重県看護師等養成所運営費補助金交付要領	医療政策室	
17	看護師等養成所運営費補助金	医療関係者養成確保対策費補助金(看護師等養成所運営費補助金)	ユマニテク看護専門学校	20,481	三重県看護師等養成所運営費補助金交付要領	医療政策室	
18	看護師等養成所運営費補助金	医療関係者養成確保対策費補助金(看護師等養成所運営費補助金)	四日市医師会看護専門学校	18,038	三重県看護師等養成所運営費補助金交付要領	医療政策室	
19	看護師等養成所運営費補助金	医療関係者養成確保対策費補助金(看護師等養成所運営費補助金)	伊勢保健衛生看護専門学校	18,038	三重県看護師等養成所運営費補助金交付要領	医療政策室	
20	看護師等養成所運営費補助金	医療関係者養成確保対策費補助金(看護師等養成所運営費補助金)	松阪看護専門学校	18,038	三重県看護師等養成所運営費補助金交付要領	医療政策室	
21	看護師等養成所運営費補助金	医療関係者養成確保対策費補助金(看護師等養成所運営費補助金)	桑名医師会立桑名看護専門学校	20,683	三重県看護師等養成所運営費補助金交付要領	医療政策室	
22	看護師等養成所運営費補助金	医療関係者養成確保対策費補助金(看護師等養成所運営費補助金)	三重県岡波看護専門学校	17,077	三重県看護師等養成所運営費補助金交付要領	医療政策室	
23	看護師等養成所運営費補助金	医療関係者養成確保対策費補助金(看護師等養成所運営費補助金)	聖十字看護専門学校	18,038	三重県看護師等養成所運営費補助金交付要領	医療政策室	

補助金等の交付実績

(部局名:健康福祉部) (単位:千円)

番号	事務事業名	補助金等の名称	補助事業者等の氏名	交付額	交付の根拠	室(課)名	備考
24	看護師等養成所初度設備整備費補助金	医療提供体制推進事業補助金(看護師等養成所初度設備整備事業)	ユマニテク看護助産専門学校 助産専攻科	16,301	三重県看護師等養成所初度設備整備費補助金交付要領	医療政策室	
25	看護師等養成所施設整備費補助金	医療提供体制施設整備交付金(看護師等養成所施設整備事業)	伊勢地区医師会準看護学校	104,000	三重県看護師等養成所施設整備費補助金交付要領	医療政策室	
26	福祉サービス利用援助等事業補助金	福祉サービス利用援助等事業補助金	(社福)三重県社会福祉協議会	16,407	健康福祉部関係補助金交付要綱	社会福祉室	
27	地域福祉権利擁護事業費補助金	地域福祉権利擁護事業費補助金	(社福)三重県社会福祉協議会	75,473	健康福祉部関係補助金交付要綱	社会福祉室	
28	福祉活動指導員設置費補助金	福祉活動指導員設置費補助金	(社福)三重県社会福祉協議会	44,422	健康福祉部関係補助金交付要綱	社会福祉室	
29	社会福祉施設職員研修事業費	社会福祉施設職員研修事業費補助金	(社福)三重県社会福祉協議会	19,983	健康福祉部関係補助金交付要綱	社会福祉室	
30	生活福祉資金貸付事業補助金	生活福祉資金貸付事業補助金	(社福)三重県社会福祉協議会	511,186	健康福祉部関係補助金交付要綱	社会福祉室	
31	臨時特例つなぎ資金貸付事業補助金	臨時特例つなぎ資金貸付事業補助金	(社福)三重県社会福祉協議会	51,146	健康福祉部関係補助金交付要綱	社会福祉室	
32	社会福祉施設職員等退職手当共済事業給付費補助金	社会福祉施設職員等退職手当共済事業給付費補助金	(独法)福祉医療機構	343,259	健康福祉部関係補助金交付要綱及び社会福祉施設職員等退職手当共済法	社会福祉室	

補助金等の交付実績

(部局名:健康福祉部)

(単位:千円)

番号	事務事業名	補助金等の名称	補助事業者等の氏名	交付額	交付の根拠	室(課)名	備考
33	福祉医療費事業協力交付金	福祉医療費事業協力交付金	(社)三重県医師会	44,785	福祉医療事業協力交付金交付要領	社会福祉室	
34	障がい者医療費補助金	障がい者医療費補助金	津市	328,502	健康福祉部関係補助金等交付要綱	社会福祉室	
35	障がい者医療費補助金	障がい者医療費補助金	四日市市	327,727	健康福祉部関係補助金等交付要綱	社会福祉室	
36	障がい者医療費補助金	障がい者医療費補助金	伊勢市	147,181	健康福祉部関係補助金等交付要綱	社会福祉室	
37	障がい者医療費補助金	障がい者医療費補助金	松阪市	181,964	健康福祉部関係補助金等交付要綱	社会福祉室	
38	障がい者医療費補助金	障がい者医療費補助金	桑名市	154,518	健康福祉部関係補助金等交付要綱	社会福祉室	
39	障がい者医療費補助金	障がい者医療費補助金	鈴鹿市	194,692	健康福祉部関係補助金等交付要綱	社会福祉室	
40	障がい者医療費補助金	障がい者医療費補助金	名張市	77,931	健康福祉部関係補助金等交付要綱	社会福祉室	
41	障がい者医療費補助金	障がい者医療費補助金	尾鷲市	33,263	健康福祉部関係補助金等交付要綱	社会福祉室	

補助金等の交付実績

(部局名:健康福祉部)

(単位:千円)

番号	事務事業名	補助金等の名称	補助事業者等の氏名	交付額	交付の根拠	室(課)名	備考
42	障がい者医療費補助金	障がい者医療費補助金	亀山市	46,500	健康福祉部関係補助金等交付要綱	社会福祉室	
43	障がい者医療費補助金	障がい者医療費補助金	鳥羽市	29,269	健康福祉部関係補助金等交付要綱	社会福祉室	
44	障がい者医療費補助金	障がい者医療費補助金	熊野市	30,482	健康福祉部関係補助金等交付要綱	社会福祉室	
45	障がい者医療費補助金	障がい者医療費補助金	いなべ市	55,363	健康福祉部関係補助金等交付要綱	社会福祉室	
46	障がい者医療費補助金	障がい者医療費補助金	志摩市	77,356	健康福祉部関係補助金等交付要綱	社会福祉室	
47	障がい者医療費補助金	障がい者医療費補助金	伊賀市	104,683	健康福祉部関係補助金等交付要綱	社会福祉室	
48	障がい者医療費補助金	障がい者医療費補助金	東員町	24,037	健康福祉部関係補助金等交付要綱	社会福祉室	
49	障がい者医療費補助金	障がい者医療費補助金	菰野町	45,042	健康福祉部関係補助金等交付要綱	社会福祉室	
50	障がい者医療費補助金	障がい者医療費補助金	川越町	12,295	健康福祉部関係補助金等交付要綱	社会福祉室	

補助金等の交付実績

(部局名:健康福祉部) (単位:千円)

番号	事務事業名	補助金等の名称	補助事業者等の氏名	交付額	交付の根拠	室(課)名	備考
51	障がい者医療費補助金	障がい者医療費補助金	多気町	19,824	健康福祉部関係補助金等交付要綱	社会福祉室	
52	障がい者医療費補助金	障がい者医療費補助金	明和町	25,623	健康福祉部関係補助金等交付要綱	社会福祉室	
53	障がい者医療費補助金	障がい者医療費補助金	大台町	13,301	健康福祉部関係補助金等交付要綱	社会福祉室	
54	障がい者医療費補助金	障がい者医療費補助金	玉城町	20,779	健康福祉部関係補助金等交付要綱	社会福祉室	
55	障がい者医療費補助金	障がい者医療費補助金	大紀町	19,886	健康福祉部関係補助金等交付要綱	社会福祉室	
56	障がい者医療費補助金	障がい者医療費補助金	南伊勢町	22,231	健康福祉部関係補助金等交付要綱	社会福祉室	
57	障がい者医療費補助金	障がい者医療費補助金	紀北町	32,881	健康福祉部関係補助金等交付要綱	社会福祉室	
58	障がい者医療費補助金	障がい者医療費補助金	御浜町	10,180	健康福祉部関係補助金等交付要綱	社会福祉室	
59	障がい者医療費補助金	障がい者医療費補助金	紀宝町	13,358	健康福祉部関係補助金等交付要綱	社会福祉室	

補助金等の交付実績

(部局名:健康福祉部)

(単位:千円)

番号	事務事業名	補助金等の名称	補助事業者等の氏名	交付額	交付の根拠	室(課)名	備考
60	乳幼児医療費補助金	乳幼児医療費補助金	津市	196,800	健康福祉部関係補助金等交付要綱	社会福祉室	
61	乳幼児医療費補助金	乳幼児医療費補助金	四日市市	198,588	健康福祉部関係補助金等交付要綱	社会福祉室	
62	乳幼児医療費補助金	乳幼児医療費補助金	伊勢市	82,836	健康福祉部関係補助金等交付要綱	社会福祉室	
63	乳幼児医療費補助金	乳幼児医療費補助金	松阪市	113,586	健康福祉部関係補助金等交付要綱	社会福祉室	
64	乳幼児医療費補助金	乳幼児医療費補助金	桑名市	91,937	健康福祉部関係補助金等交付要綱	社会福祉室	
65	乳幼児医療費補助金	乳幼児医療費補助金	鈴鹿市	161,505	健康福祉部関係補助金等交付要綱	社会福祉室	
66	乳幼児医療費補助金	乳幼児医療費補助金	名張市	44,227	健康福祉部関係補助金等交付要綱	社会福祉室	
67	乳幼児医療費補助金	乳幼児医療費補助金	亀山市	36,000	健康福祉部関係補助金等交付要綱	社会福祉室	
68	乳幼児医療費補助金	乳幼児医療費補助金	鳥羽市	10,602	健康福祉部関係補助金等交付要綱	社会福祉室	

補助金等の交付実績

(部局名:健康福祉部)

(単位:千円)

番号	事務事業名	補助金等の名称	補助事業者等の氏名	交付額	交付の根拠	室(課)名	備考
69	乳幼児医療費補助金	乳幼児医療費補助金	いなべ市	31,365	健康福祉部関係補助金等交付要綱	社会福祉室	
70	乳幼児医療費補助金	乳幼児医療費補助金	志摩市	30,203	健康福祉部関係補助金等交付要綱	社会福祉室	
71	乳幼児医療費補助金	乳幼児医療費補助金	伊賀市	49,116	健康福祉部関係補助金等交付要綱	社会福祉室	
72	乳幼児医療費補助金	乳幼児医療費補助金	東員町	16,721	健康福祉部関係補助金等交付要綱	社会福祉室	
73	乳幼児医療費補助金	乳幼児医療費補助金	菰野町	28,174	健康福祉部関係補助金等交付要綱	社会福祉室	
74	乳幼児医療費補助金	乳幼児医療費補助金	朝日町	11,033	健康福祉部関係補助金等交付要綱	社会福祉室	
75	乳幼児医療費補助金	乳幼児医療費補助金	川越町	12,104	健康福祉部関係補助金等交付要綱	社会福祉室	
76	乳幼児医療費補助金	乳幼児医療費補助金	明和町	16,628	健康福祉部関係補助金等交付要綱	社会福祉室	
77	乳幼児医療費補助金	乳幼児医療費補助金	玉城町	12,328	健康福祉部関係補助金等交付要綱	社会福祉室	

補助金等の交付実績

(部局名:健康福祉部) (単位:千円)

番号	事務事業名	補助金等の名称	補助事業者等の氏名	交付額	交付の根拠	室(課)名	備考
78	一人親家庭等医療費補助金	一人親家庭等医療費補助金	津市	61,363	健康福祉部関係補助金等交付要綱	社会福祉室	
79	一人親家庭等医療費補助金	一人親家庭等医療費補助金	四日市市	65,362	健康福祉部関係補助金等交付要綱	社会福祉室	
80	一人親家庭等医療費補助金	一人親家庭等医療費補助金	伊勢市	38,185	健康福祉部関係補助金等交付要綱	社会福祉室	
81	一人親家庭等医療費補助金	一人親家庭等医療費補助金	松阪市	44,032	健康福祉部関係補助金等交付要綱	社会福祉室	
82	一人親家庭等医療費補助金	一人親家庭等医療費補助金	桑名市	25,069	健康福祉部関係補助金等交付要綱	社会福祉室	
83	一人親家庭等医療費補助金	一人親家庭等医療費補助金	鈴鹿市	43,648	健康福祉部関係補助金等交付要綱	社会福祉室	
84	一人親家庭等医療費補助金	一人親家庭等医療費補助金	名張市	16,350	健康福祉部関係補助金等交付要綱	社会福祉室	
85	一人親家庭等医療費補助金	一人親家庭等医療費補助金	志摩市	18,973	健康福祉部関係補助金等交付要綱	社会福祉室	
86	一人親家庭等医療費補助金	一人親家庭等医療費補助金	伊賀市	20,204	健康福祉部関係補助金等交付要綱	社会福祉室	

補助金等の交付実績

(部局名:健康福祉部)

(単位:千円)

番号	事務事業名	補助金等の名称	補助事業者等の氏名	交付額	交付の根拠	室(課)名	備考
87	国民健康保険調整交付金	国民健康保険調整交付金	津市	896,235	国民健康保険法	社会福祉室	
88	国民健康保険調整交付金	国民健康保険調整交付金	四日市市	821,268	国民健康保険法	社会福祉室	
89	国民健康保険調整交付金	国民健康保険調整交付金	伊勢市	449,408	国民健康保険法	社会福祉室	
90	国民健康保険調整交付金	国民健康保険調整交付金	松阪市	617,460	国民健康保険法	社会福祉室	
91	国民健康保険調整交付金	国民健康保険調整交付金	桑名市	409,237	国民健康保険法	社会福祉室	
92	国民健康保険調整交付金	国民健康保険調整交付金	鈴鹿市	603,625	国民健康保険法	社会福祉室	
93	国民健康保険調整交付金	国民健康保険調整交付金	名張市	208,580	国民健康保険法	社会福祉室	
94	国民健康保険調整交付金	国民健康保険調整交付金	尾鷲市	79,264	国民健康保険法	社会福祉室	
95	国民健康保険調整交付金	国民健康保険調整交付金	亀山市	131,135	国民健康保険法	社会福祉室	

補助金等の交付実績

(部局名:健康福祉部) (単位:千円)

番号	事務事業名	補助金等の名称	補助事業者等の氏名	交付額	交付の根拠	室(課)名	備考
96	国民健康保険調整交付金	国民健康保険調整交付金	鳥羽市	125,931	国民健康保険法	社会福祉室	
97	国民健康保険調整交付金	国民健康保険調整交付金	熊野市	90,921	国民健康保険法	社会福祉室	
98	国民健康保険調整交付金	国民健康保険調整交付金	木曾岬町	25,272	国民健康保険法	社会福祉室	
99	国民健康保険調整交付金	国民健康保険調整交付金	東員町	83,958	国民健康保険法	社会福祉室	
100	国民健康保険調整交付金	国民健康保険調整交付金	菰野町	128,777	国民健康保険法	社会福祉室	
101	国民健康保険調整交付金	国民健康保険調整交付金	朝日町	24,859	国民健康保険法	社会福祉室	
102	国民健康保険調整交付金	国民健康保険調整交付金	川越町	37,599	国民健康保険法	社会福祉室	
103	国民健康保険調整交付金	国民健康保険調整交付金	多気町	54,096	国民健康保険法	社会福祉室	
104	国民健康保険調整交付金	国民健康保険調整交付金	明和町	82,246	国民健康保険法	社会福祉室	

補助金等の交付実績

(部局名:健康福祉部) (単位:千円)

番号	事務事業名	補助金等の名称	補助事業者等の氏名	交付額	交付の根拠	室(課)名	備考
105	国民健康保険調整交付金	国民健康保険調整交付金	大台町	40,437	国民健康保険法	社会福祉室	
106	国民健康保険調整交付金	国民健康保険調整交付金	玉城町	53,105	国民健康保険法	社会福祉室	
107	国民健康保険調整交付金	国民健康保険調整交付金	度会町	28,431	国民健康保険法	社会福祉室	
108	国民健康保険調整交付金	国民健康保険調整交付金	御浜町	47,231	国民健康保険法	社会福祉室	
109	国民健康保険調整交付金	国民健康保険調整交付金	紀宝町	60,924	国民健康保険法	社会福祉室	
110	国民健康保険調整交付金	国民健康保険調整交付金	いなべ市	144,920	国民健康保険法	社会福祉室	
111	国民健康保険調整交付金	国民健康保険調整交付金	志摩市	317,854	国民健康保険法	社会福祉室	
112	国民健康保険調整交付金	国民健康保険調整交付金	伊賀市	307,906	国民健康保険法	社会福祉室	
113	国民健康保険調整交付金	国民健康保険調整交付金	大紀町	46,289	国民健康保険法	社会福祉室	

補助金等の交付実績

(部局名:健康福祉部) (単位:千円)

番号	事務事業名	補助金等の名称	補助事業者等の氏名	交付額	交付の根拠	室(課)名	備考
114	国民健康保険調整交付金	国民健康保険調整交付金	南伊勢町	87,124	国民健康保険法	社会福祉室	
115	国民健康保険調整交付金	国民健康保険調整交付金	紀北町	86,743	国民健康保険法	社会福祉室	
116	軽費老人ホーム運営費補助金	軽費老人ホーム運営費補助金	(社福)青山里会	124,924	健康福祉部関係補助金等交付要綱及び三重県軽費老人ホーム運営費補助金交付要領	長寿社会室	
117	軽費老人ホーム運営費補助金	軽費老人ホーム運営費補助金	(社福)聖フランシスコ会	54,297	健康福祉部関係補助金等交付要綱及び三重県軽費老人ホーム運営費補助金交付要領	長寿社会室	
118	軽費老人ホーム運営費補助金	軽費老人ホーム運営費補助金	(社福)鈴の音会	65,879	健康福祉部関係補助金等交付要綱及び三重県軽費老人ホーム運営費補助金交付要領	長寿社会室	
119	軽費老人ホーム運営費補助金	軽費老人ホーム運営費補助金	(社福)長茂会	95,053	健康福祉部関係補助金等交付要綱及び三重県軽費老人ホーム運営費補助金交付要領	長寿社会室	
120	軽費老人ホーム運営費補助金	軽費老人ホーム運営費補助金	(医)康誠会	15,847	健康福祉部関係補助金等交付要綱及び三重県軽費老人ホーム運営費補助金交付要領	長寿社会室	
121	軽費老人ホーム運営費補助金	軽費老人ホーム運営費補助金	(社福)ユートピア	31,992	健康福祉部関係補助金等交付要綱及び三重県軽費老人ホーム運営費補助金交付要領	長寿社会室	

補助金等の交付実績

(部局名:健康福祉部)

(単位:千円)

番号	事務事業名	補助金等の名称	補助事業者等の氏名	交付額	交付の根拠	室(課)名	備考
122	軽費老人ホーム運営費補助金	軽費老人ホーム運営費補助金	(社福)英水会	30,501	健康福祉部関係補助金等交付要綱及び三重県軽費老人ホーム運営費補助金交付要領	長寿社会室	
123	軽費老人ホーム運営費補助金	軽費老人ホーム運営費補助金	(社福)鈴鹿聖十字会	27,510	健康福祉部関係補助金等交付要綱及び三重県軽費老人ホーム運営費補助金交付要領	長寿社会室	
124	軽費老人ホーム運営費補助金	軽費老人ホーム運営費補助金	医療法人社団 川越伊藤医院	25,505	健康福祉部関係補助金等交付要綱及び三重県軽費老人ホーム運営費補助金交付要領	長寿社会室	
125	軽費老人ホーム運営費補助金	軽費老人ホーム運営費補助金	(社福)伊勢湾福祉会	25,846	健康福祉部関係補助金等交付要綱及び三重県軽費老人ホーム運営費補助金交付要領	長寿社会室	
126	軽費老人ホーム運営費補助金	軽費老人ホーム運営費補助金	(社福)陽光会	30,974	健康福祉部関係補助金等交付要綱及び三重県軽費老人ホーム運営費補助金交付要領	長寿社会室	
127	軽費老人ホーム運営費補助金	軽費老人ホーム運営費補助金	(社福)博愛会	29,596	健康福祉部関係補助金等交付要綱及び三重県軽費老人ホーム運営費補助金交付要領	長寿社会室	
128	軽費老人ホーム運営費補助金	軽費老人ホーム運営費補助金	(社福)三重ベタニヤ	27,742	健康福祉部関係補助金等交付要綱及び三重県軽費老人ホーム運営費補助金交付要領	長寿社会室	

補助金等の交付実績

(部局名:健康福祉部)

(単位:千円)

番号	事務事業名	補助金等の名称	補助事業者等の氏名	交付額	交付の根拠	室(課)名	備考
129	軽費老人ホーム運営費補助金	軽費老人ホーム運営費補助金	(社福)高田福祉事業協会	13,878	健康福祉部関係補助金等交付要綱及び三重県軽費老人ホーム運営費補助金交付要領	長寿社会室	
130	軽費老人ホーム運営費補助金	軽費老人ホーム運営費補助金	(社福)洗心福祉会	13,110	健康福祉部関係補助金等交付要綱及び三重県軽費老人ホーム運営費補助金交付要領	長寿社会室	
131	軽費老人ホーム運営費補助金	軽費老人ホーム運営費補助金	(社福)正寿会	18,291	健康福祉部関係補助金等交付要綱及び三重県軽費老人ホーム運営費補助金交付要領	長寿社会室	
132	軽費老人ホーム運営費補助金	軽費老人ホーム運営費補助金	(社福)アイ・ティー・オー福祉会	30,423	健康福祉部関係補助金等交付要綱及び三重県軽費老人ホーム運営費補助金交付要領	長寿社会室	
133	軽費老人ホーム運営費補助金	軽費老人ホーム運営費補助金	(社福)いろどり福祉会	11,327	健康福祉部関係補助金等交付要綱及び三重県軽費老人ホーム運営費補助金交付要領	長寿社会室	
134	軽費老人ホーム運営費補助金	軽費老人ホーム運営費補助金	(社福)聖ヨゼフ会松阪	32,257	健康福祉部関係補助金等交付要綱及び三重県軽費老人ホーム運営費補助金交付要領	長寿社会室	
135	軽費老人ホーム運営費補助金	軽費老人ホーム運営費補助金	(社福)神戸福祉会	27,755	健康福祉部関係補助金等交付要綱及び三重県軽費老人ホーム運営費補助金交付要領	長寿社会室	

27

補助金等の交付実績

(部局名:健康福祉部)

(単位:千円)

番号	事務事業名	補助金等の名称	補助事業者等の氏名	交付額	交付の根拠	室(課)名	備考
136	軽費老人ホーム運営費補助金	軽費老人ホーム運営費補助金	(社福)太陽の里	44,690	健康福祉部関係補助金等交付要綱及び三重県軽費老人ホーム運営費補助金交付要領	長寿社会室	
137	軽費老人ホーム運営費補助金	軽費老人ホーム運営費補助金	(社福)賀集会	14,833	健康福祉部関係補助金等交付要綱及び三重県軽費老人ホーム運営費補助金交付要領	長寿社会室	
138	軽費老人ホーム運営費補助金	軽費老人ホーム運営費補助金	(社福)三重豊生会	24,558	健康福祉部関係補助金等交付要綱及び三重県軽費老人ホーム運営費補助金交付要領	長寿社会室	
139	軽費老人ホーム運営費補助金	軽費老人ホーム運営費補助金	(社福)恵成会	32,791	健康福祉部関係補助金等交付要綱及び三重県軽費老人ホーム運営費補助金交付要領	長寿社会室	
140	軽費老人ホーム運営費補助金	軽費老人ホーム運営費補助金	(社福)グリーンセンター福祉会	19,909	健康福祉部関係補助金等交付要綱及び三重県軽費老人ホーム運営費補助金交付要領	長寿社会室	
141	軽費老人ホーム運営費補助金	軽費老人ホーム運営費補助金	(社福)こもはら福祉会	32,197	健康福祉部関係補助金等交付要綱及び三重県軽費老人ホーム運営費補助金交付要領	長寿社会室	
142	老人クラブ活動等社会活動促進事業	高齢者地域福祉推進事業費補助金	津市	10,527	健康福祉部関係補助金交付要綱及び在宅福祉事業費補助金交付要綱	長寿社会室	
143	地域支援事業県交付金	地域支援事業県交付金	津市	88,196	健康福祉部関係補助金等交付要綱及び地域支援事業県交付金交付要領	長寿社会室	

補助金等の交付実績

(部局名:健康福祉部)

(単位:千円)

番号	事務事業名	補助金等の名称	補助事業者等の氏名	交付額	交付の根拠	室(課)名	備考
144	地域支援事業県交付金	地域支援事業県交付金	四日市市	70,382	健康福祉部関係補助金等交付要綱及び地域支援事業県交付金交付要領	長寿社会室	
145	地域支援事業県交付金	地域支援事業県交付金	伊勢市	33,726	健康福祉部関係補助金等交付要綱及び地域支援事業県交付金交付要領	長寿社会室	
146	地域支援事業県交付金	地域支援事業県交付金	松阪市	36,922	健康福祉部関係補助金等交付要綱及び地域支援事業県交付金交付要領	長寿社会室	
147	地域支援事業県交付金	地域支援事業県交付金	桑名市	23,211	健康福祉部関係補助金等交付要綱及び地域支援事業県交付金交付要領	長寿社会室	
148	地域支援事業県交付金	地域支援事業県交付金	名張市	21,971	健康福祉部関係補助金等交付要綱及び地域支援事業県交付金交付要領	長寿社会室	
149	地域支援事業県交付金	地域支援事業県交付金	いなべ市	10,916	健康福祉部関係補助金等交付要綱及び地域支援事業県交付金交付要領	長寿社会室	
150	地域支援事業県交付金	地域支援事業県交付金	志摩市	18,934	健康福祉部関係補助金等交付要綱及び地域支援事業県交付金交付要領	長寿社会室	
151	地域支援事業県交付金	地域支援事業県交付金	伊賀市	25,152	健康福祉部関係補助金等交付要綱及び地域支援事業県交付金交付要領	長寿社会室	
152	地域支援事業県交付金	地域支援事業県交付金	菰野町	10,801	健康福祉部関係補助金等交付要綱及び地域支援事業県交付金交付要領	長寿社会室	
153	地域支援事業県交付金	地域支援事業県交付金	紀北広域連合	19,008	健康福祉部関係補助金等交付要綱及び地域支援事業県交付金交付要領	長寿社会室	

補助金等の交付実績

(部局名:健康福祉部)

(単位:千円)

番号	事務事業名	補助金等の名称	補助事業者等の氏名	交付額	交付の根拠	室(課)名	備考
154	地域支援事業県交付金	地域支援事業県交付金	紀南介護保険広域連合	19,788	健康福祉部関係補助金等交付要綱及び地域支援事業県交付金交付要領	長寿社会室	
155	地域支援事業県交付金	地域支援事業県交付金	鈴鹿亀山地区広域連合	56,480	健康福祉部関係補助金等交付要綱及び地域支援事業県交付金交付要領	長寿社会室	
156	介護基盤緊急整備等特別対策事業	介護基盤緊急整備等特別対策事業補助金	伊勢市	13,125	健康福祉部関係補助金等交付要綱及び介護基盤緊急整備等特別対策事業補助金交付要領	長寿社会室	
157	介護基盤緊急整備等特別対策事業	介護基盤緊急整備等特別対策事業補助金	名張市	36,250	健康福祉部関係補助金等交付要綱及び介護基盤緊急整備等特別対策事業補助金交付要領	長寿社会室	
158	介護基盤緊急整備等特別対策事業	介護基盤緊急整備等特別対策事業補助金	尾鷲市	26,250	健康福祉部関係補助金等交付要綱及び介護基盤緊急整備等特別対策事業補助金交付要領	長寿社会室	
159	介護基盤緊急整備等特別対策事業	介護基盤緊急整備等特別対策事業補助金	いなべ市	10,000	健康福祉部関係補助金等交付要綱及び介護基盤緊急整備等特別対策事業補助金交付要領	長寿社会室	
160	介護基盤緊急整備等特別対策事業	介護基盤緊急整備等特別対策事業補助金	伊賀市	52,500	健康福祉部関係補助金等交付要綱及び介護基盤緊急整備等特別対策事業補助金交付要領	長寿社会室	
161	介護基盤緊急整備等特別対策事業	介護基盤緊急整備等特別対策事業補助金	大台町	26,250	健康福祉部関係補助金等交付要綱及び介護基盤緊急整備等特別対策事業補助金交付要領	長寿社会室	

補助金等の交付実績

(部局名:健康福祉部) (単位:千円)

番号	事務事業名	補助金等の名称	補助事業者等の氏名	交付額	交付の根拠	室(課)名	備考
162	介護基盤緊急整備等特別対策事業	介護基盤緊急整備等特別対策事業補助金	度会町	26,250	健康福祉部関係補助金等交付要綱及び介護基盤緊急整備等特別対策事業補助金交付要領	長寿社会室	
163	施設開設準備経費助成等特別対策事業	施設開設準備経費助成等特別対策事業補助金	伊賀市	10,800	健康福祉部関係補助金等交付要綱及び施設開設準備経費助成等特別対策事業補助金交付要領	長寿社会室	
164	施設開設準備経費助成等特別対策事業	施設開設準備経費助成等特別対策事業補助金	(医)鳳林会	20,392	健康福祉部関係補助金等交付要綱及び施設開設準備経費助成等特別対策事業補助金交付要領	長寿社会室	
165	施設開設準備経費助成等特別対策事業	施設開設準備経費助成等特別対策事業補助金	(社福)風薫会	30,000	健康福祉部関係補助金等交付要綱及び施設開設準備経費助成等特別対策事業補助金交付要領	長寿社会室	
166	施設開設準備経費助成等特別対策事業	施設開設準備経費助成等特別対策事業補助金	(社福)三重豊生会	18,000	健康福祉部関係補助金等交付要綱及び施設開設準備経費助成等特別対策事業補助金交付要領	長寿社会室	
167	介護サービス基盤整備補助金	介護サービス基盤整備補助金	(社福)真心の会	84,375	三重県老人保健福祉施設整備費補助金交付要領	長寿社会室	
168	介護サービス基盤整備補助金	介護サービス基盤整備補助金	(社福)三重豊生会	101,250	三重県老人保健福祉施設整備費補助金交付要領	長寿社会室	
169	介護サービス基盤整備補助金	介護サービス基盤整備補助金	(社福)風薫会	168,750	三重県老人保健福祉施設整備費補助金交付要領	長寿社会室	
170	介護サービス基盤整備補助金	介護サービス基盤整備補助金	(医)鳳林会	25,000	三重県老人保健福祉施設整備費補助金交付要領	長寿社会室	
171	障害者自立支援緊急対策助成事業費	障害者自立支援対策臨時特例基金による特別対策事業費補助金	津市	59,279	障害者自立支援対策臨時特例基金による特別対策事業費補助金交付要綱	障害福祉室	

補助金等の交付実績

(部局名:健康福祉部) (単位:千円)

番号	事務事業名	補助金等の名称	補助事業者等の氏名	交付額	交付の根拠	室(課)名	備考
172	障害者自立支援緊急対策助成事業費	障害者自立支援対策臨時特例基金による特別対策事業費補助金	四日市	65,129	障害者自立支援対策臨時特例基金による特別対策事業費補助金交付要綱	障害福祉室	
173	障害者自立支援緊急対策助成事業費	障害者自立支援対策臨時特例基金による特別対策事業費補助金	伊勢市	16,061	障害者自立支援対策臨時特例基金による特別対策事業費補助金交付要綱	障害福祉室	
174	障害者自立支援緊急対策助成事業費	障害者自立支援対策臨時特例基金による特別対策事業費補助金	松阪市	28,155	障害者自立支援対策臨時特例基金による特別対策事業費補助金交付要綱	障害福祉室	
175	障害者自立支援緊急対策助成事業費	障害者自立支援対策臨時特例基金による特別対策事業費補助金	桑名市	11,095	障害者自立支援対策臨時特例基金による特別対策事業費補助金交付要綱	障害福祉室	
176	障害者自立支援緊急対策助成事業費	障害者自立支援対策臨時特例基金による特別対策事業費補助金	鈴鹿市	24,961	障害者自立支援対策臨時特例基金による特別対策事業費補助金交付要綱	障害福祉室	
177	障害者自立支援緊急対策助成事業費	障害者自立支援対策臨時特例基金による特別対策事業費補助金	名張市	12,626	障害者自立支援対策臨時特例基金による特別対策事業費補助金交付要綱	障害福祉室	
178	障害者自立支援緊急対策助成事業費	障害者自立支援対策臨時特例基金による特別対策事業費補助金	いなべ市	13,180	障害者自立支援対策臨時特例基金による特別対策事業費補助金交付要綱	障害福祉室	
179	障害者自立支援緊急対策助成事業費	障害者自立支援対策臨時特例基金による特別対策事業費補助金	志摩市	26,418	障害者自立支援対策臨時特例基金による特別対策事業費補助金交付要綱	障害福祉室	

補助金等の交付実績

(部局名:健康福祉部) (単位:千円)

番号	事務事業名	補助金等の名称	補助事業者等の氏名	交付額	交付の根拠	室(課)名	備考
180	障害者自立支援緊急対策助成事業費	障害者自立支援対策臨時特例基金による特別対策事業費補助金	伊賀市	29,749	障害者自立支援対策臨時特例基金による特別対策事業費補助金交付要綱	障害福祉室	
181	障害者自立支援緊急対策助成事業費	障害者自立支援対策臨時特例基金による特別対策事業費補助金	(社福)名張育成会	23,611	障害者自立支援対策臨時特例基金による特別対策事業費補助金交付要綱	障害福祉室	
182	障害者自立支援緊急対策助成事業費	障害者自立支援対策臨時特例基金による特別対策事業費補助金	(社福)三重県厚生事業団	28,209	障害者自立支援対策臨時特例基金による特別対策事業費補助金交付要綱	障害福祉室	
183	障害者居住支援事業	障害者グループホーム等緊急整備推進事業費補助金	津市	15,000	障害者グループホーム等緊急整備事業補助金交付要綱	障害福祉室	
184	障害者就労支援事業	身体障害者福祉工場運営事業補助金	(社福)朋友	13,210	障害者自立支援給付費等国庫負担(補助)金交付要綱	障害福祉室	
185	精神障害者社会復帰施設運営事業費補助金	精神障害者社会復帰施設運営費補助金	(医)北勢会	35,408	障害者自立支援給付費等国庫負担(補助)金交付要綱	障害福祉室	
186	精神障害者社会復帰施設運営事業費補助金	精神障害者社会復帰施設運営費補助金	(医)康誠会	17,468	障害者自立支援給付費等国庫負担(補助)金交付要綱	障害福祉室	
187	精神障害者社会復帰施設運営事業費補助金	精神障害者社会復帰施設運営費補助金	(特医)居仁会	17,468	障害者自立支援給付費等国庫負担(補助)金交付要綱	障害福祉室	

補助金等の交付実績

(部局名:健康福祉部)

(単位:千円)

番号	事務事業名	補助金等の名称	補助事業者等の氏名	交付額	交付の根拠	室(課)名	備考
188	精神障害者社会復帰施設運営事業費補助金	精神障害者社会復帰施設運営費補助金	(社福)四季の里	41,173	障害者自立支援給付費等国庫負担(補助)金交付要綱	障害福祉室	
189	精神障害者社会復帰施設運営事業費補助金	精神障害者社会復帰施設運営費補助金	(社福)伊賀昂会	28,314	障害者自立支援給付費等国庫負担(補助)金交付要綱	障害福祉室	
190	精神障害者社会復帰施設運営事業費補助金	精神障害者社会復帰施設運営費補助金	(社福)鐘和	23,353	障害者自立支援給付費等国庫負担(補助)金交付要綱	障害福祉室	
191	精神障害者社会復帰施設運営事業費補助金	精神障害者社会復帰施設運営費補助金	(社福)愛恵会	30,587	障害者自立支援給付費等国庫負担(補助)金交付要綱	障害福祉室	
192	精神障害者社会復帰施設運営事業費補助金	精神障害者社会復帰施設運営費補助金	(社福)ジェイエイみえ会	58,115	障害者自立支援給付費等国庫負担(補助)金交付要綱	障害福祉室	
193	精神障害者社会復帰施設運営事業費補助金	精神障害者社会復帰施設運営費補助金	(医)紀南会	17,468	障害者自立支援給付費等国庫負担(補助)金交付要綱	障害福祉室	
194	視覚障害者支援センター等運営事業費	点字図書館運営事業費補助金	(社福)伊賀市社会福祉事業協会	32,252	健康福祉部関係補助金等交付要綱及び身体障害者保護費国庫負担(補助)金交付要綱	障害福祉室	
195	障がい者施設耐震化等整備事業費	三重県社会福祉施設等耐震化等整備事業費補助金	(社福)三重済美学院	23,730	三重県社会福祉施設等耐震化等整備事業費補助金交付要領	障害福祉室	

34

補助金等の交付実績

(部局名:健康福祉部) (単位:千円)

番号	事務事業名	補助金等の名称	補助事業者等の氏名	交付額	交付の根拠	室(課)名	備考
196	放課後児童対策事業	放課後児童対策事業費補助金	津市	95,594	健康福祉部関係補助金交付要綱及び放課後児童対策事業費補助金交付要領	こども未来室	
197	放課後児童対策事業	放課後児童対策事業費補助金	四日市市	73,177	健康福祉部関係補助金交付要綱及び放課後児童対策事業費補助金交付要領	こども未来室	
198	放課後児童対策事業	放課後児童対策事業費補助金	伊勢市	34,767	健康福祉部関係補助金交付要綱及び放課後児童対策事業費補助金交付要領	こども未来室	
199	放課後児童対策事業	放課後児童対策事業費補助金	松阪市	31,744	健康福祉部関係補助金交付要綱及び放課後児童対策事業費補助金交付要領	こども未来室	
200	放課後児童対策事業	放課後児童対策事業費補助金	桑名市	27,491	健康福祉部関係補助金交付要綱及び放課後児童対策事業費補助金交付要領	こども未来室	
201	放課後児童対策事業	放課後児童対策事業費補助金	鈴鹿市	62,401	健康福祉部関係補助金交付要綱及び放課後児童対策事業費補助金交付要領	こども未来室	
202	放課後児童対策事業	放課後児童対策事業費補助金	名張市	14,496	健康福祉部関係補助金交付要綱及び放課後児童対策事業費補助金交付要領	こども未来室	
203	放課後児童対策事業	放課後児童対策事業費補助金	亀山市	14,353	健康福祉部関係補助金交付要綱及び放課後児童対策事業費補助金交付要領	こども未来室	
204	放課後児童対策事業	放課後児童対策事業費補助金	伊賀市	14,213	健康福祉部関係補助金交付要綱及び放課後児童対策事業費補助金交付要領	こども未来室	
205	妊婦健康診査臨時特例交付金	妊婦健康診査臨時特例交付金	桑名市	28,551	三重県妊婦健康診査臨時特例交付金交付要綱	こども家庭室	
206	妊婦健康診査臨時特例交付金	妊婦健康診査臨時特例交付金	四日市市	51,514	三重県妊婦健康診査臨時特例交付金交付要綱	こども家庭室	

補助金等の交付実績

(部局名:健康福祉部)

(単位:千円)

番号	事務事業名	補助金等の名称	補助事業者等の氏名	交付額	交付の根拠	室(課)名	備考
207	妊婦健康診査臨時特例交付金	妊婦健康診査臨時特例交付金	鈴鹿市	35,613	三重県妊婦健康診査臨時特例交付金交付要綱	こども家庭室	
208	妊婦健康診査臨時特例交付金	妊婦健康診査臨時特例交付金	津市	37,478	三重県妊婦健康診査臨時特例交付金交付要綱	こども家庭室	
209	妊婦健康診査臨時特例交付金	妊婦健康診査臨時特例交付金	松阪市	28,343	三重県妊婦健康診査臨時特例交付金交付要綱	こども家庭室	
210	妊婦健康診査臨時特例交付金	妊婦健康診査臨時特例交付金	伊勢市	20,483	三重県妊婦健康診査臨時特例交付金交付要綱	こども家庭室	
211	妊婦健康診査臨時特例交付金	妊婦健康診査臨時特例交付金	伊賀市	12,991	三重県妊婦健康診査臨時特例交付金交付要綱	こども家庭室	
212	妊婦健康診査臨時特例交付金	妊婦健康診査臨時特例交付金	名張市	11,794	三重県妊婦健康診査臨時特例交付金交付要綱	こども家庭室	
213	特別保育事業費補助金	一時預かり事業費補助金	鈴鹿市	10,320	一時預かり事業費補助金交付要領	こども家庭室	
214	安心こども基金保育基盤整備事業補助金	安心こども基金保育基盤整備事業補助金	津市	20,237	安心こども基金保育基盤整備事業補助金交付要領	こども家庭室	
215	安心こども基金保育基盤整備事業補助金	安心こども基金保育基盤整備事業補助金	四日市市	40,091	安心こども基金保育基盤整備事業補助金交付要領	こども家庭室	
216	安心こども基金保育基盤整備事業補助金	安心こども基金保育基盤整備事業補助金	伊勢市	127,312	安心こども基金保育基盤整備事業補助金交付要領	こども家庭室	
217	安心こども基金保育基盤整備事業補助金	安心こども基金保育基盤整備事業補助金	松阪市	241,502	安心こども基金保育基盤整備事業補助金交付要領	こども家庭室	
218	安心こども基金保育基盤整備事業補助金	安心こども基金保育基盤整備事業補助金	桑名市	10,197	安心こども基金保育基盤整備事業補助金交付要領	こども家庭室	
219	安心こども基金保育基盤整備事業補助金	安心こども基金保育基盤整備事業補助金	鈴鹿市	34,795	安心こども基金保育基盤整備事業補助金交付要領	こども家庭室	
220	安心こども基金保育基盤整備事業補助金	安心こども基金保育基盤整備事業補助金	尾鷲市	42,195	安心こども基金保育基盤整備事業補助金交付要領	こども家庭室	
221	安心こども基金保育基盤整備事業補助金	安心こども基金保育基盤整備事業補助金	明和町	85,722	安心こども基金保育基盤整備事業補助金交付要領	こども家庭室	

補助金等の交付実績

(部局名:健康福祉部)

(単位:千円)

番号	事務事業名	補助金等の名称	補助事業者等の氏名	交付額	交付の根拠	室(課)名	備考
222	次世代育成支援特別保育推進事業費補助金	次世代育成支援特別保育推進事業費補助金(低年齢児保育推進事業費補助金)	津市	17,087	次世代育成支援特別保育推進事業費補助金(低年齢児保育推進事業)交付要領	こども家庭室	
223	次世代育成支援特別保育推進事業費補助金	次世代育成支援特別保育推進事業費補助金(低年齢児保育推進事業)	松阪市	11,979	次世代育成支援特別保育推進事業費補助金(低年齢児保育推進事業)交付要領	こども家庭室	
224	次世代育成支援特別保育推進事業費補助金	次世代育成支援特別保育推進事業費補助金(低年齢児保育推進事業)	鈴鹿市	18,140	次世代育成支援特別保育推進事業費補助金(低年齢児保育推進事業)交付要領	こども家庭室	
225	児童自立支援事業	児童養護施設等整備費補助金	(社福)アパティア福祉会	217,248	健康福祉部関係補助金等交付要綱及び児童養護施設等整備費負担(補助)金交付要領	こども家庭室	
226	安心子ども基金児童養護施設等環境改善事業費補助金	安心子ども基金児童養護施設等環境改善事業費補助金	(社福)アパティア福祉会 (児童養護施設エスペランス四日市)	11,459	安心子ども基金児童養護施設等環境改善事業費補助金交付要領	こども家庭室	
227	安心子ども基金児童養護施設等環境改善事業費補助金	安心子ども基金児童養護施設等環境改善事業費補助金	(社福)天理 (児童養護施設天理教三重互助園)	11,346	安心子ども基金児童養護施設等環境改善事業費補助金交付要領	こども家庭室	
228	安心子ども基金児童養護施設等環境改善事業費補助金	安心子ども基金児童養護施設等環境改善事業費補助金	(社福)名張厚生協会 (児童養護施設名張養護学園)	11,286	安心子ども基金児童養護施設等環境改善事業費補助金交付要領	こども家庭室	
229	安心子ども基金児童養護施設等環境改善事業費補助金	安心子ども基金児童養護施設等環境改善事業費補助金	(社福)里山学院 (児童養護施設里山学院)	13,443	安心子ども基金児童養護施設等環境改善事業費補助金交付要領	こども家庭室	
230	安心子ども基金児童養護施設等環境改善事業費補助金	安心子ども基金児童養護施設等環境改善事業費補助金	(社福)聖の家 (児童養護施設聖の家)	13,342	安心子ども基金児童養護施設等環境改善事業費補助金交付要領	こども家庭室	

第3-2号様式(条例第8条第1項関係)

補助金等の交付実績

(部局名:健康福祉部)

(単位:千円)

番号	事務事業名	補助金等の名称	補助事業者等の氏名	交付額	交付の根拠	室(課)名	備考
231	安心子ども基金児童養護施設等環境改善事業費補助金	安心子ども基金児童養護施設等環境改善事業費補助金	(社福)アパティア福祉会 (児童養護施設エスペランス桑名)	10,416	安心子ども基金児童養護施設等環境改善事業費補助金交付要領	こども家庭室	
232	児童入所施設措置費等県費負担金	児童入所施設措置費等県費負担金	四日市市	10,708	児童福祉法による児童入所施設措置費等県費負担金交付要領	こども家庭室	

38

補助金等評価結果調書

(部局名:健康福祉部) (単位:千円)

番号	補助金等の名称	補助事業者等の氏名及び住所	当初交付決定額	交付実績額	評価結果	室(課)名	備考
21-1-24	公立大学法人三重県立看護大学運営費交付金	公立大学法人三重県立看護大学 理事長 村本淳子 津市夢が丘一丁目1番1	760,824	758,959	(根拠)健康福祉部関係補助金交付要綱及び公立大学法人三重県立看護大学運営費交付金交付要領 公立大学法人三重県立看護大学の運営に要する経費を運営費交付金として交付するものであり、この事業の実施により、同法人の確実な運営が図られた。	健康福祉総務室	
21-1-25	三重県交通施設バリアフリー化設備モデル整備補助金	近畿日本鉄道株式会社 取締役社長 小林哲也 大阪府大阪市天王寺区上本町6丁目1番55号	102,132	91,406	(根拠)三重県交通施設バリアフリー化設備モデル整備補助金交付要領 当事業は、高齢者、障がい者等が安全かつ身体的負担の少ない方法で鉄道を利用できるようになることを目的としており、鉄道事業者が実施する駅のバリアフリー化に対し、国、市町とともに補助金を交付することが最も効果的な方法である。 この事業の実施により、エレベーターが設置されるなど駅のバリアフリー化が進められ、利用者の安全性、利便性の向上を図ることができた。	健康福祉総務室	
22-1-2	北勢健康増進センター整備事業費補助金	四日市市 市長 田中 俊行 四日市市諏訪町1-5	-	166,208	(根拠)北勢健康増進センター整備事業補助金交付要綱 地域住民の健康の回復と増進を推進するため、四日市市が行う北勢健康増進センター整備事業に要する経費の一部を補助する。 この事業の実施により、地域住民の健康づくり等の推進を図ることができた。	健康づくり室	

補助金等評価結果調書

(部局名:健康福祉部) (単位:千円)

番号	補助金等の名称	補助事業者等の氏名及び住所	当初交付決定額	交付実績額	評価結果	室(課)名	備考
22-2-2	看護師等養成所施設整備事業補助金	社団法人 伊勢地区医師会 伊勢市勢田町613番地の12	129,846	104,000	(根拠)医療提供体制施設整備交付金交付要領 看護職員を充足するために、看護師等養成施設に対して施設・設備の整備に要する経費を助成し看護職員の量的及び質的充実を図る補助金である。 伊勢地区医師会准看護学校は築37年を経過しており施設設備の老朽化及び耐震強度も不足している。また、医療技術の進歩とともに看護師に対しても高度な知識及び技術の修得が求められ看護のレベルを向上しなければならない。このような背景のもと、本補助金を活用することにより将来の医療を支える医療従事者の資質向上に寄与していると考えられる。	医療政策室	
22-2-3	救命救急センター運営費補助金	日本赤十字社三重県支部 副支部長 安田 敏春 津市栄町1丁目891	-	116,196	(根拠)救急医療対策事業実施要綱及び医療提供体制推進事業費補助金交付要綱 重篤救急患者の医療の確保を目的としたこの補助金は、三次救急医療機関(救命救急センター)の協力により実施が可能な事業であり、救命救急センターの安定した運営の確保を目的とし補助金を交付することが最も効果的な方法である。 この事業の実施により、三次救急医療体制を確保している。	医療政策室	
22-1-3	地域福祉権利擁護事業補助金	(社福)三重県社会福祉協議会 津市桜橋2丁目132	-	75,473	(根拠)健康福祉部関係補助金交付要綱及びセーフティネット支援対策等事業費補助金交付要綱 補助したことにより、判断能力が不十分な高齢者、知的障がい者等の福祉サービス利用支援や日常生活の自立を支援につながった。	社会福祉室	
22-1-4	生活福祉資金貸付事業補助金	(社福)三重県社会福祉協議会 津市桜橋2丁目131	-	511,186	(根拠)健康福祉部関係補助金交付要綱及びセーフティネット支援対策等事業費補助金交付要綱 補助したことにより、生活に困窮する低所得者、障がい者、高齢者に対し、資金の貸付と相談支援を行い、経済的自立及び生活意欲の助長促進、在宅福祉及び社会参加が図られた。	社会福祉室	

40

補助金等評価結果調書

(部局名:健康福祉部) (単位:千円)

番号	補助金等の名称	補助事業者等の氏名及び住所	当初交付決定額	交付実績額	評価結果	室(課)名	備考
22-1-1	社会福祉施設職員等退職手当共済事業給付費補助金	(独法)福祉医療機構 理事長 長野 洋 東京都港区虎ノ門4丁目3番13号	244,337	343,259	(根拠)健康福祉部関係補助金交付要綱及び社会福祉施設職員等退職手当共済法 民間社会福祉施設職員の処遇の向上を図ることを目的としたこの補助金は、社会福祉施設職員等退職手当共済法に基づき支給される民間社会福祉施設等の職員の退職手当金の支給に要する費用の一部を、国と県が独立行政法人福祉医療機構に対して補助を行うものである。 この事業の実施により、利用者本位の福祉サービス提供の向上のため、社会福祉施設職員の共済制度を充実させることによって、福祉施設で働く職員への安定化を図り、業務への意欲と福祉への人材の確保を狙いとし、資質の向上とより多くの人材確保を行うという目標を達成することができた。	社会福祉室	
22-2-2	国民健康保険調整交付金	津市 市長 松田直久 津市西丸ノ内23-1	873,264	896,235	(根拠)国民健康保険法第72条の2 国民健康保険事業の財政は、定率の国庫負担の他は保険料をその財源としてこれを賄うのが原則であるが、市町の産業構造、住民の所得、家族構成等により被保険者の保険料負担能力には市町間において格差が存在している。このような定率国庫負担のみでは解消できない市町間の財政調整をするため、県が調整交付金を交付することは効果的な方法である。 この事業の実施により、国民健康保険制度運営の安定化を図ることができた。	社会福祉室	
22-2-3	国民健康保険調整交付金	四日市市 市長 田中俊行 四日市市諏訪町1-5	769,447	821,268	同上	社会福祉室	
22-2-4	国民健康保険調整交付金	伊勢市 市長 鈴木健一 伊勢市岩渕1-7-29	396,215	449,408	同上	社会福祉室	

補助金等評価結果調書

(部局名:健康福祉部) (単位:千円)

番号	補助金等の名称	補助事業者等の氏名及び住所	当初交付決定額	交付実績額	評価結果	室(課)名	備考
22-2-5	国民健康保険調整交付金	松阪市 市長 山中光茂 松阪市殿町1340-1	578,354	617,460	同上	社会福祉室	
22-2-6	国民健康保険調整交付金	桑名市 市長 水谷 元 桑名市中央町2-37	387,400	409,237	同上	社会福祉室	
22-2-7	国民健康保険調整交付金	鈴鹿市 市長 川岸光男 鈴鹿市神戸1-18-18	563,720	603,625	同上	社会福祉室	
22-2-8	国民健康保険調整交付金	名張市 市長 亀井利克 名張市鴻之台1番町1	181,523	208,580	同上	社会福祉室	
22-2-9	国民健康保険調整交付金	尾鷲市 市長 岩田昭人 尾鷲市中央町10-43	75,959	79,264	同上	社会福祉室	
22-2-10	国民健康保険調整交付金	亀山市 市長 桜井義之 亀山市本丸町577	108,112	131,135	同上	社会福祉室	
22-2-11	国民健康保険調整交付金	鳥羽市 市長 木田久主一 鳥羽市鳥羽3-1-1	107,094	125,931	同上	社会福祉室	
22-2-12	国民健康保険調整交付金	熊野市 市長 河上敢二 熊野市井戸町796	85,801	90,921	同上	社会福祉室	
22-2-13	国民健康保険調整交付金	東員町 町長 佐藤均 東員町大字山田1600	68,419	83,958	同上	社会福祉室	
22-2-14	国民健康保険調整交付金	菰野町 町長 石原正敬 菰野町大字潤田1250	109,636	128,777	同上	社会福祉室	
22-2-15	国民健康保険調整交付金	明和町 町長 中井幸充 明和町大字馬之上945	76,031	82,246	同上	社会福祉室	

補助金等評価結果調書

(部局名:健康福祉部) (単位:千円)

番号	補助金等の名称	補助事業者等の氏名及び住所	当初交付決定額	交付実績額	評価結果	室(課)名	備考
22-2-16	国民健康保険調整交付金	いなべ市 市長 日沖靖 いなべ市笠田新田111	128,744	144,920	同上	社会福祉室	
22-2-17	国民健康保険調整交付金	志摩市 市長 大口秀和 志摩市阿児町鶴方3098-22	247,629	317,854	同上	社会福祉室	
22-2-18	国民健康保険調整交付金	伊賀市 市長 内保博仁 伊賀市上野丸ノ内116	280,205	307,906	同上	社会福祉室	
22-2-19	国民健康保険調整交付金	南伊勢町 町長 小山 巧 南伊勢町五ヶ所浦3057	91,623	87,124	同上	社会福祉室	
22-2-20	国民健康保険調整交付金	紀北町 町長 尾上寿一 紀北町海山区相賀495番地8	88,043	86,743	同上	社会福祉室	
22-2-21	障がい者医療費補助金	津市 市長 松田直久 津市西丸之内23-1	216,543	328,502	(根拠)健康福祉部関係補助金交付要綱 心身障がい者に医療費を助成し、保健の向上と福祉の増進を図ることを目的としたこの補助金は、県内の給付の一定水準を確保するため、県として事業を行うことが必要であり、対象者に助成金を支給するものであることから、補助金を交付することが最も効果的な方法である。 この事業の実施により、安心を支える医療・福祉を推進するという政策について、医療費の支払いが困難な対象者が安心して医療を受けられる環境整備を図ることができた。	社会福祉室	
22-2-22	障がい者医療費補助金	四日市市 市長 田中俊行 四日市市諏訪町1-5	227,108	327,727	同上	社会福祉室	
22-2-23	障がい者医療費補助金	伊勢市 市長 鈴木健一 伊勢市岩淵1-7-29	109,230	147,181	同上	社会福祉室	

補助金等評価結果調書

(部局名:健康福祉部) (単位:千円)

番号	補助金等の名称	補助事業者等の氏名及び住所	当初交付決定額	交付実績額	評価結果	室(課)名	備考
22-2-24	障がい者医療費補助金	松阪市 市長 山中光茂 松阪市殿町1340-1	134,843	181,964	同上	社会福祉室	
22-2-25	障がい者医療費補助金	桑名市 市長 水谷 元 桑名市中央町2-37	89,637	154,518	同上	社会福祉室	
22-2-26	障がい者医療費補助金	鈴鹿市 市長 川岸光男 鈴鹿市神戸1-18-18	142,822	194,692	同上	社会福祉室	
22-2-27	障がい者医療費補助金	名張市 市長 亀井利克 名張市鴻之台1番町1	60,090	77,931	同上	社会福祉室	
22-2-28	障がい者医療費補助金	志摩市 市長 大口秀和 志摩市阿児町鷓方 3098-22	50,989	77,356	同上	社会福祉室	
22-2-29	障がい者医療費補助金	伊賀市 市長 内保博仁 伊賀市上野丸ノ内116	82,667	104,683	同上	社会福祉室	
22-2-30	乳幼児医療費補助金	津市 市長 松田直久 津市西丸之内23-1	149,242	196,800	(根拠)健康福祉部関係補助金交付要綱 次世代育成の重要性から、乳幼児に医療費を助成し、子育て家庭の経済的負担を軽減することを目的としたこの補助金は、県内の給付の一定水準を確保するため、県として事業を行うことが必要であり、対象者に助成金を支給するものであることから、補助金を交付することが最も効果的な方法である。 この事業の実施により、安心を支える医療・福祉を推進するという政策について、医療費の支払いが困難な対象者が安心して医療を受けられる環境整備を図ることができた。	社会福祉室	
22-2-31	乳幼児医療費補助金	四日市市 市長 田中俊行 四日市市諏訪町1-5	148,675	198,588	同上	社会福祉室	

補助金等評価結果調書

(部局名:健康福祉部) (単位:千円)

番号	補助金等の名称	補助事業者等の氏名及び住所	当初交付決定額	交付実績額	評価結果	室(課)名	備考
22-2-32	乳幼児医療費補助金	伊勢市 市長 鈴木健一 伊勢市岩渕1-7-29	60,526	82,836	同上	社会福祉室	
22-2-33	乳幼児医療費補助金	松阪市 市長 山中光茂 松阪市殿町1340-1	89,517	113,586	同上	社会福祉室	
22-2-34	乳幼児医療費補助金	桑名市 市長 水谷 元 桑名市中央町2-37	69,207	91,937	同上	社会福祉室	
22-2-35	乳幼児医療費補助金	鈴鹿市 市長 川岸光男 鈴鹿市神戸1-18-18	129,035	161,505	同上	社会福祉室	
22-1-2	軽費老人ホーム運営費補助金	(社福)青山里会 理事長 川村陽一 四日市市山田町5500-1	127,989	124,924	(根拠) 健康福祉部関係補助金交付要綱及び三重県軽費老人ホーム運営費補助金交付要領 高齢者の福祉サービス促進を目的としたこの補助金は、自宅での生活が困難な高齢者が軽費老人ホームを低額で利用できるよう運営経費の一部を軽減し、利用を促進するものであり、県として補助を行うことが最も効果的な方法である。 この事業の実施により、安心を支える医療・福祉を推進するという施策について、収入が少ない高齢者でも安心して入居し生活できる環境整備を図ることができた。	長寿社会室	
22-1-3	軽費老人ホーム運営費補助金	(社福)長茂会 理事長 世古祐臣 尾鷲市大字南浦4584-3	94,404	95,053	同上	長寿社会室	

45

補助金等評価結果調書

(部局名:健康福祉部) (単位:千円)

番号	補助金等の名称	補助事業者等の氏名及び住所	当初交付決定額	交付実績額	評価結果	室(課)名	備考
22-2-36	地域支援事業県交付金	津市 市長 松田直久 津市西丸之内23-1	100,247	88,196	(根拠) 健康福祉部関係補助金等交付要綱及び地域支援事業県交付金交付要領 当補助金の目的は、高齢者が要介護状態又は要支援状態となることを予防するとともに、可能な限り地域において自立した日常生活を営むことができるよう支援するものである。 この事業の実施により、高齢者のニーズや生活実態に基づいて相互的な判断を行い、自立した日常生活を営むことができるよう、継続的活総合的なサービスを提供することができた。	長寿社会室	
22-2-37	地域支援事業県交付金	四日市市 市長 田中俊行 四日市市諏訪町1-5	70,325	70,382	同上	長寿社会室	
21-1-21	介護サービス基盤整備補助金	(社福)真心の会 志摩市大王町船越54 0番地14	168,750	84,375	(根拠)三重県老人保健福祉施設整備費補助金交付要領 老人福祉サービスにかかる基盤整備の推進を目的としたこの補助金は、社会福祉法人等が施設整備を行う際に必要となる多額の財政負担を軽減し、高齢者の安全安心を支える介護基盤の整備を促進するものであり、県として補助を行うことが最も効果的な方法である。 この事業の実施により、三重県高齢者保健福祉計画・三重県介護保険事業支援計画に掲げる目標達成に向け、一定の推進を行うことができた。	長寿社会室	
21-2-8	介護サービス基盤整備補助金	(社福)風薫会 四日市市高砂町7-6	—	168,750	同上	長寿社会室	
21-2-7	介護サービス基盤整備補助金	(社福)三重豊生会 度会郡度会町大野木2 945-2	—	101,250	同上	長寿社会室	

46

補助金等評価結果調書

(部局名:健康福祉部) (単位:千円)

番号	補助金等の名称	補助事業者等の氏名及び住所	当初交付決定額	交付実績額	評価結果	室(課)名	備考
22-1-9	放課後児童対策事業費補助金	津市 市長 松田直久 津市西丸之内23-1	-	95,594	(根拠)放課後児童対策事業費補助金交付要領 保護者が労働等により昼間家庭にいない小学校に就学しているおおむね10歳未満の児童に対し、授業の終了後等に小学校の余裕教室、児童館等を利用して適切な遊び及び生活の場を与えて、その健全な育成を図るために実施主体である市町に対して補助を行うものである。 この事業により、津市内では、38の放課後児童クラブに対して運営に対する補助等が実施され、就労家庭への子育て支援と、放課後児童の健全な育成を図ることができた。	こども未来室	
22-2-36	放課後児童対策事業費補助金	四日市市 市長 田中俊行 四日市市諏訪町1-5	74,278	73,177	同上	こども未来室	
22-2-49	安心こども基金保育基盤整備事業補助金	伊勢市 市長 鈴木健一 伊勢市岩渕1-7-29	-	127,312	(根拠)健康福祉部関係補助金交付要綱及び安心こども基金保育基盤整備事業補助金交付要領 保育基盤の整備等による子育て支援を目的とするこの補助金は、保育所の整備等を実施するものであり、県として補助を行うことが最も効果的な方法である。 この事業の実施により、子どもを安心して育てることができる体制整備を行うことができた。	こども家庭室	
22-2-50	安心こども基金保育基盤整備事業補助金	松阪市 市長 山中光茂 松阪市殿町1340-1	-	241,502	同上	こども家庭室	
22-2-51	安心こども基金保育基盤整備事業補助金	明和町 町長 中井幸充 多気郡明和町大字馬之上945	-	85,722	同上	こども家庭室	

47

補助金等評価結果調書

(部局名:健康福祉部) (単位:千円)

番号	補助金等の名称	補助事業者等の氏名及び住所	当初交付決定額	交付実績額	評価結果	室(課)名	備考
22-1-11	児童養護施設等整備費補助金	(社福)アパティア福祉会 愛知県豊川市平尾町諏訪下10	255,179	217,248	(根拠) 児童養護施設等整備費補助金交付要領 社会福祉法人等が施設整備を行う際に必要となる多額の財政負担を軽減することで、施設入所児童の適切な処遇及び安全性の確保、居住環境の向上を促進するものであり、入所児童の社会的自立の促進及び児童福祉の向上に効果的である。	こども家庭室	

補助金等の見直し状況

(部局名:健康福祉部)

番号	補助金等の名称	見直し結果等	見直しを行った理由	室(課)名	備考
1	三重県障がい者住宅改修補助金	廃止	介護保険の住宅改修給付の創設や、身体障がい者日常生活用具給付での対応が可能となったため、利用件数が減少していることから、見直しを行い廃止した。	障害福祉室	

予算決算常任委員会健康福祉病院分科会（別冊） 目次

	頁数
○地域医療の確保に向けた緊急対策について	1
・ みえの地域医療を守る緊急メッセージ	3
・ 医師確保チームについて	5
・ 研修医研修資金貸与制度の概要	7
・ 研修医研修資金貸与制度の対象者と貸与期間について<参考>	9
・ 病院勤務医の負担を軽減するための取組について	10

平成22年10月4日

健康福祉部

地域医療の確保に向けた緊急対策について

1 経緯

伊賀地域では、二次輪番制において地域内の医療機関で救急患者の受け入れができない「空白日」が生じており、志摩地域においても、救急医療体制を縮小するなど、県内の地域医療体制は極めて厳しい状況にあります。

こうした状況を打開し、今後数年間の厳しい局面を乗り切るため、平成22年9月14日(火)、知事から「みえの地域医療を守る緊急メッセージ」を発表し、地域医療の確保に向けた緊急対策に取り組むこととしました。

2 緊急対策の概要

(1) 「みえの地域医療を守る緊急メッセージ」の発表

地域医療の厳しい状況に対処していくためには、県をはじめ、三重大学、医師会、病院協会など関係機関が、緊密な連携の下で、それぞれの責務をしっかりと果たしていく必要があります。

また、県民の皆様も、地域医療が厳しい状況にあることを理解いただき、医療機関に必要以上の負担をかけることの無いよう、軽傷の場合は身近な「かかりつけ医」に相談するなど、適切に医療機関を受診していただく必要があります。

本県の地域医療を守るためのこうした取組の必要性について、関係機関、および県民の皆様に対してご理解をいただくために、知事から緊急メッセージを発表し、合わせて緊急対策に取り組むこととしました。

(2) 緊急対策の考え方

県においては、県民が安心して質の高い医療が受けられるよう、医師不足への対応や救急医療の確保など、地域医療体制の整備に重点的に取り組んできたところです。

例えば、三重県医師修学資金貸与制度では、平成22年度までに220名の医学生に対して修学資金を貸与しており、三重大学の定員増、地域枠拡大の効果と相まって、数年後には多くの若手医師が県内で地域医療に従事することが見込まれ、県内の医師不足は一定改善されることが期待されます。

このため、この数年間の厳しい局面を乗り切っていくために、緊急対策を行うものです。

(3) 具体的な取組内容

- ① 全国から医師を招へいするため、健康福祉部内に医師確保対策チームを設置します。
- ② 医師不足地域や医師不足診療科における医師の育成・確保をはかるため、研修医研修資金貸与制度を創設します。
- ③ 三重大学や県内の拠点病院から医師不足地域への医師派遣などの取組をさらに進めます。
- ④ 勤務医の負担を軽くするための取組を進めます。

3 今後の対応

(1) 医師の招へい活動

全国に向けて医師の招へい活動を機動的に展開していくために、10月1日付けで健康福祉部内に「医師確保対策チーム」を設置しました。

また、医師の招へいにかかる情報発信等を行うために、ホームページ「おいないねっと三重」を立ち上げ、県内医療機関の求人情報を提供するとともに、県内で勤務を希望する医師の登録を呼びかけています。

今後は、ホームページを通じて、登録や照会のあった医師や、自治医大OBなど三重県にゆかりのある医師に対して、医師確保対策チームが面談や県内視察のアテンドを行うなどにより、医師の招へいをめざします。

(2) 研修医研修資金貸与制度

平成23年度からの運用に向けて、医学生や研修医に対して制度の周知をはかります。

(3) 医師不足地域の医療機関に対する医師派遣の取組

三重大学および病院協会との協議を行い、医師不足地域の医療機関に対する医師派遣による支援のさらなる充実をめざします。

(4) 病院勤務医の負担軽減をはかる取組

短時間正規雇用制度や、診療所医師による外来支援など、医療機関が勤務医の負担軽減をはかるために行う新たな取組を支援します。

また、県民から医師に対する感謝のメッセージを募集し、公表することにより、医師に感謝し、必要以上の負担をかけないよう適切に医療機関を受診することの必要性を県民に訴えるなど、啓発の取組を進めます。

みえの地域医療を守る緊急メッセージ

～県民の皆様の命を守り、現場で働く人たちを応援するために～

県内の地域医療は大変厳しい状況にあります。この事態を打開し、地域医療を守るために、県として緊急対策を実施します。

本県の医師数は、人口 10 万人あたり 183 人と、全国平均の 213 人（平成 20 年 12 月末現在）を大きく下回っており、地域間、診療科目間および病院・診療所間の偏在が生じる中で、伊賀地域や志摩地域などにおいて、地域のセーフティネットである救急医療体制の確保が困難な状況となってきました。

このような状況が今後も継続すると、隣接地域の救急医療体制を圧迫し、ひいては県全体の救急医療体制に影響を及ぼすことが懸念されます。

これまで、県として、医学生に対する修学資金貸与制度の拡充などを行ってきました。また、三重大学におかれては、地域への医師派遣に加え、医学部定員増および地域枠制度を設けるなどの対応を、県内の拠点病院におかれては、医師不足地域への診療支援などを行っていただいています。

こうした努力にもかかわらず、今日の地域医療は一層厳しさを増してきている状況にあることから、迅速な医師の確保と定着を実現し、県内の医師不足・偏在を解消するため、三重大学をはじめ、三重県医師会、三重県病院協会などの協力をいただきながら、緊急対策に取り組むこととします。

具体的には、

- ・ 全国から医師を招へいするため、健康福祉部内に医師確保対策チームを設置します。

- ・ 医師不足地域や医師不足診療科における医師の育成・確保をはかるため、研修医研修資金貸与制度を創設します。
- ・ 三重大学や県内の拠点病院から医師不足地域への医師派遣などの取組をさらに進めます。
- ・ 勤務医の負担を軽くするための取組を進めます。

なお、県民の皆様にもこの機会にお願い申し上げます。県内各地の病院では、日夜、医師をはじめとする医療スタッフの使命感と献身的な努力により、救急医療が確保されていますが、少なからぬ軽症患者の皆様が休日や夜間に、救急病院を受診することで、緊急に処置が必要な重症患者の皆様への対応ができなくなる上に、勤務医の過度な負担を招く、というような悪循環が生じています。このようなことが生じないよう、県民の皆様におかれましては、まずは身近な「かかりつけ医」に相談するなど、適切に医療機関を受診いただきますようお願いいたします。

今後数年間の厳しい局面を乗り切るため、県としましても、関係団体の協力をいただき、精一杯の努力をしてまいります。県民の皆様には、こうした厳しい状況をご理解いただき、地域医療を守るために、ご協力をいただきますようお願いいたします。

平成22年9月14日

三重県知事 野呂昭彦

医師確保対策チームについて

1 設置

平成 22 年 10 月 1 日

2 設置場所

健康福祉部 医療政策室内 (県庁 4 階)

3 チームの役割

医療政策室が従前から行ってきた医師確保の取組に加え、全国から医師を招へいすることを目的として、次の業務を行います。

三重県内の病院の医師求人情報を常時把握し、ホームページや医学雑誌等を活用して情報発信を図るとともに、県内医療機関での勤務経験や三重県地域医療研修センター等での研修経験等を有する県外在住の医師へアプローチを行います。

また、関心を寄せていただいた医師のもとへ面談に出向くとともに、現地視察を希望する医師へのアテンドやその家族に対する生活面での助言等のサポートを行います。

4 チームの概要

11名の職員で構成されるチームとします。

5 具体的な業務

(1) 今回から新たに行う業務

- ・ 県内病院に関する求人状況等の情報収集
- ・ 求人情報等の情報発信 (HP 等)
- ・ 三重県で勤務や研修の経験を有する県外在住の医師へのアプローチ
- ・ 照会等のあった医師への出張面談
- ・ 関心の高い医師の県内視察アテンド
- ・ 研修資金貸与制度の運用
- ・ その他

(2) 従来から医療政策室が行っている業務

- ・ 医師修学資金貸与制度の運用
- ・ 三重大学医学・看護学教育センターとの連携による地域医療に従事する医師の育成
- ・ 三重県地域医療研修センターの運営
- ・ 臨床研修制度の運用及び研修病院への支援
- ・ 自治医大義務年限内医師の派遣
- ・ 医師キャリアサポートシステムによる医師確保
- ・ へき地医療の確保
- ・ 各種補助金による医療機関への支援
- ・ その他

6 その他

旅費等チームの活動費については、平成22年第2回定例会に9月補正予算として計上しています。

補正予算額 10,564 千円

(主な内訳)

- ・ 医学雑誌等への情報掲載 6,300 千円
- ・ 情報発信のためのホームページ作成 1,500 千円
- ・ 医師募集活動等にかかる旅費 2,005 千円

研修医研修資金貸与制度の概要

平成 23 年度から平成 25 年度まで、三重県内の医師確保の緊急対策として、地域医療を支える医師の育成ならびに確保を目的に、臨床研修医、専門研修医を対象として、研修資金を貸与する制度です。

1 三重県臨床研修医研修資金貸与制度

(1) 趣旨

- ・ 県内の地域医療を支える研修医及び勤務医の育成ならびに確保を目的とする

(2) 対象者

- ・ 県内の病院に勤務する臨床研修医（いわゆる初期臨床研修医）
- ・ 出身大学及び住所地、出身地を問わない

(3) 貸与枠

- ・ 新規貸与は年間 20 名程度とする

(4) 貸与額及び貸与年数

- ・ 年 1,500,000 円 2 年まで

(5) 返還免除条件

- ・ 貸与終了年度の翌年度から、県内の救急告示病院等の救急関係の医療機関で 3 年間業務に従事すること（いわゆる後期研修など）により貸与額全額の返還を免除する

2 三重県専門研修医研修資金貸与制度

(1) 趣旨

- ・ 県内の地域医療を支える勤務医及び指導医の育成ならびに確保を目的とする

(2) 対象者

- ・ 指定専門研修（三重大学、県内中核病院等が作成した専門研修プログラムのうち、知事が指定した研修プログラム）を受けている医師（卒後概ね 10 年以内のいわゆる後期研修医など）
- ・ 出身大学及び住所地、出身地を問わない

(3) 貸与枠

- ・ 新規貸与は年間 10 名程度とする

(4) 貸与額及び貸与年数

- ・ 年 3,000,000 円 + 300,000 円（学会参加等費用として） 4 年まで

(5) 返還免除条件

- ・貸与終了年度の翌年度から、県内の救急告示病院等の救急関係の医療機関で、貸与年数の2分の3の期間業務に従事することにより貸与額全額の返還を免除する
- ・上記勤務期間のうち、2年間は知事が指定する病院での勤務とする

3 重複貸与の場合の返還免除条件について

- ・同一人が三重県臨床研修医研修資金、三重県専門研修医研修資金ならびに三重県医師修学資金貸与制度を重複して貸与を受けることは可能
- ・その場合、返還免除のための必要勤務期間は、上記1、2によらず、各資金貸与制度の必要勤務（研修）期間を合わせた期間とする

4 その他

(1) 募集時期

- ・平成23年4月から募集を開始する予定

(2) 返還免除条例案

- ・平成22年第2回定例会に「三重県臨床研修医研修資金返還免除に関する条例案」及び「三重県専門研修医研修資金返還免除に関する条例案」を提出予定

〈参考〉

研修医研修資金貸与制度の対象者と貸与期間について

		新規貸与が可能な期間					
H23.4.1時点	H23年度	H24年度	H25年度	H26年度	H27年度	H28年度	
医学部5年生	5年生	6年生	初期臨床1年目	初期臨床2年目			
医学部6年生	6年生	初期臨床1年目	初期臨床2年目				
卒後1年目	初期臨床1年目	初期臨床2年目	専門研修1年目	専門研修2年目	専門研修3年目	専門研修4年目	
卒後2年目	初期臨床2年目	専門研修1年目	専門研修2年目	専門研修3年目	専門研修4年目		
卒後3年目 ～概ね10年目	専門研修1年目	専門研修2年目	専門研修3年目	専門研修4年目			

→ 臨床研修資金貸与期間(初期臨床研修医) 150万円/年

→ 専門研修資金貸与期間(後期研修医) 300万円+30万円(学会参加等費用)/年

(注) 専門研修資金について、卒後2年目～概ね10年目の医師が、平成24年度から貸与を受けた場合は平成27年度まで、平成25年度から貸与を受けた場合は平成28年度までの貸与となる。

病院勤務医の負担を軽減するための取組について

- 1 病院勤務医の負担軽減につながる取組を行っている病院に対し、助成を行います。
 - ・ 病院勤務医の負担軽減をはかるため、病院の創意工夫による取組を提案募集し、選定のうえ助成します
 - ・ 募集の詳細については、今後決定のうえ、10月中には公募を開始する予定です

- 2 救急医療の現場で働く医師などへの感謝のメッセージを募集します。
 - ・ 日夜にわたる献身的な努力により、救急医療を担っている医師らに対して、感謝の意を表し、今後の励みとしていただくため、県民の皆様から感謝のメッセージを募集し贈ります
 - ・ 募集の詳細については、今後決定のうえ、10月中には公募を開始する予定です

〈参考〉これまでの主な取組

- (1) 診療所医師による輪番病院への当直支援への助成（平成22年度～）
診療所医師による二次救急医療機関等への休日・夜間の診療協力により、病院勤務医の負担を軽減するとともに、地域全体で救急医療体制の確保をはかります。

- (2) 地域医療医師支援事業（平成22年度～）
地域医療を担う医師、とくにへき地や離島など医師不足地域の勤務医は、地理的状況等から、医療の最新情報の入手が困難であり、また後方病院の支援を十分に受けにくいことに鑑み、学習環境の整備や遠隔医療システムの整備などの支援を行います。

- (3) 医療機関機能分化推進事業（平成19年度～）
県民の適切な受診行動（かかりつけ医への相談など）を促進するため、医療に関するセミナー、シンポジウムの開催など、県民の医療に対する理解を深める啓発の取組や、医療機関と患者・家族との対話を推進するための取組を行います。

- (4) 分娩手当（平成21年度～）
分娩を取り扱う病院や診療所、産科・産婦人科医師が減少しているため、地域でお産を支える産科医及び助産師に対して分娩手当を支給している医療機関に支援を行います。