

洪水調整池計算

操作手引書

初 版 平成 17 年 12 月 1 日

三重県 県土整備部 建築開発室

目 次

- 1 はじめに
- 2 インストール方法
- 3 ユーザー登録
- 4 洪水調整池計算
- 5 降雨マスタメンテ

1 はじめに

このシステムは、三重県内における都市計画法等に基づく開発許可申請時に設ける調整池計算を行うために三重県が作成したシステムです。

調整池の各諸元を入力することにより、三重県基準を満足しているのかを簡易的に判断することができます。

計算範囲は、任意の降雨強度（規定値は、三重県の新旧エリア別降雨強度）による、4段まで、矩形断面オリフィスの調整池となります。

また、入力諸元、計算結果を保存しますので、過去の計算履歴管理が可能となっています。

他にも、各データをネットワーク共有することも可能となっています。

なお、このシステムを利用する場合には、ユーザー番号及びパスワードを必要となりますので、あらかじめ三重県に対して、利用申し込みをお願いします。

システムの動作には、マイクロソフト社製Windows X Pが必要です。他のOSや違うバージョンでは動作しません。

また、計算結果を表示するためにマイクロソフト社製エクセル97以上が必要となります。印刷する場合には、使用される端末にプリンタドライバが導入されている必要があります。

2 インストール方法

ホームページの利用規約に同意し、次の二つのファイルをダウンロードしてください。

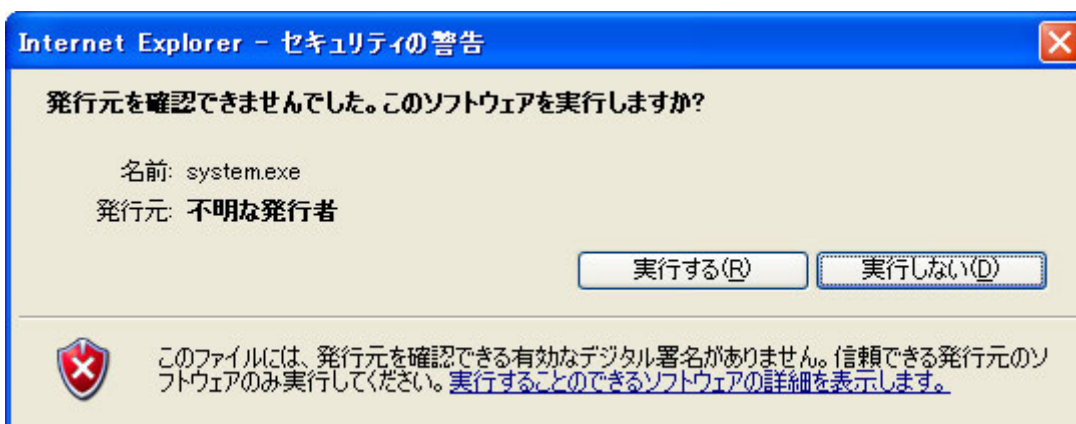
- 1 <http://www.pref.mie.jp/jutaku/hp/kaihatsu/prog/system.exe>
- 2 <http://www.pref.mie.jp/jutaku/hp/kaihatsu/prog/data.exe>

1 をクリックすると以下の画面が表示されます。

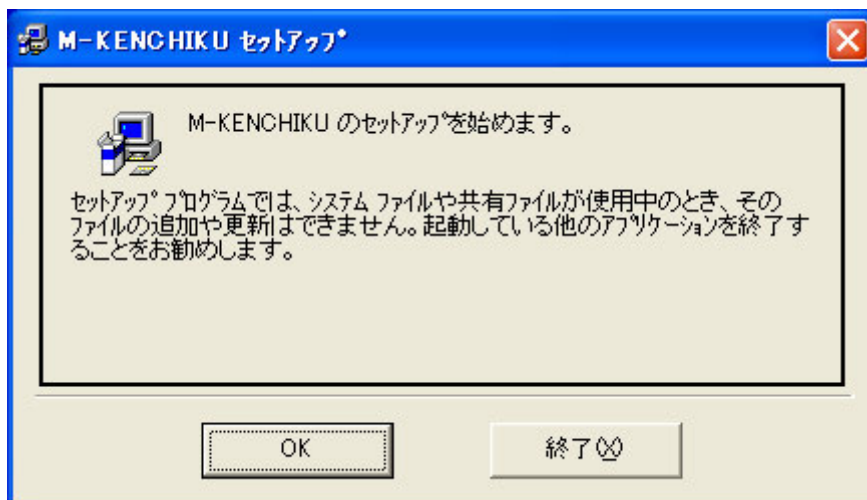


実行または保存を選択してください。

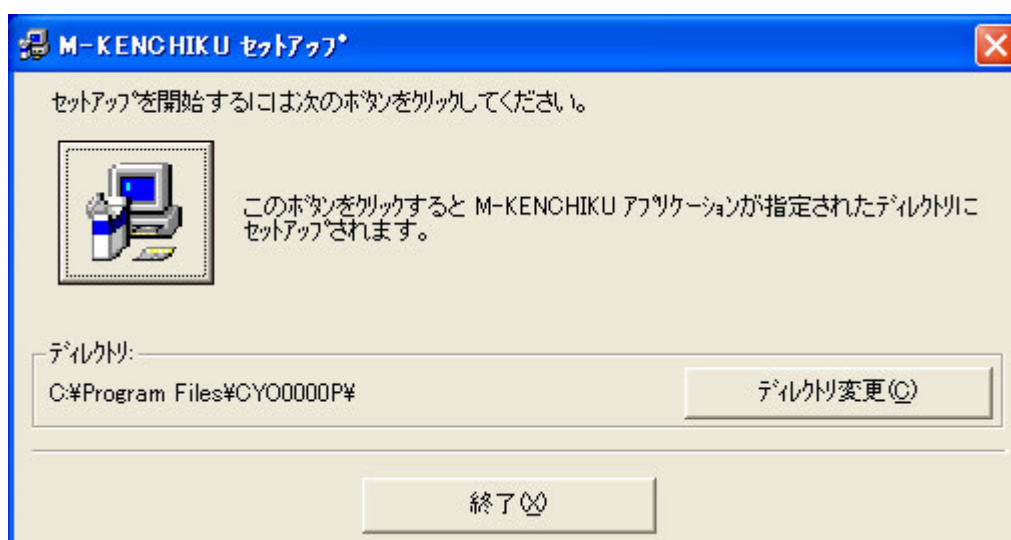
実行を選択すると、以下の画面となります。(保存された方は、保存先からsystem.exeを実行してください。)



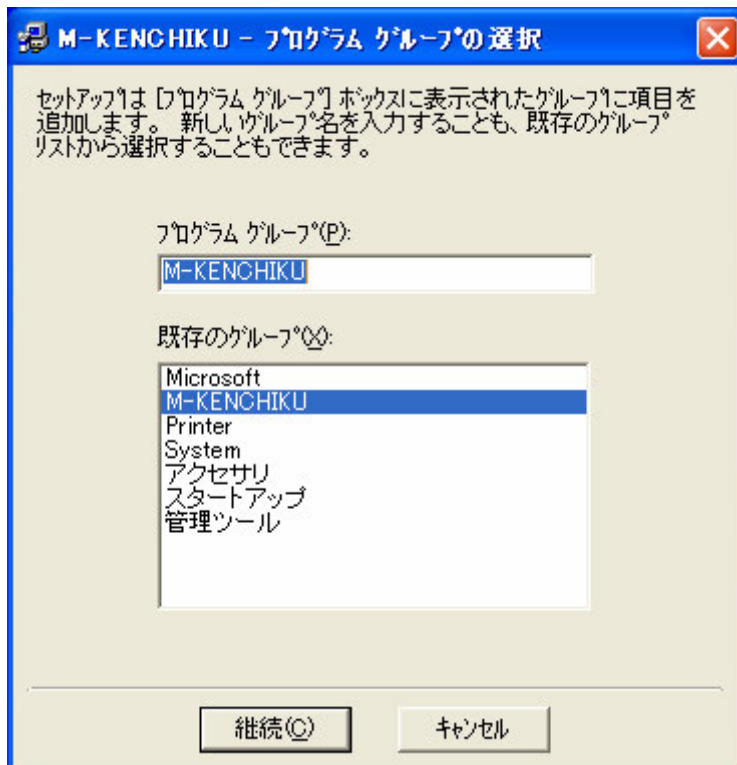
実行するを選択してください。



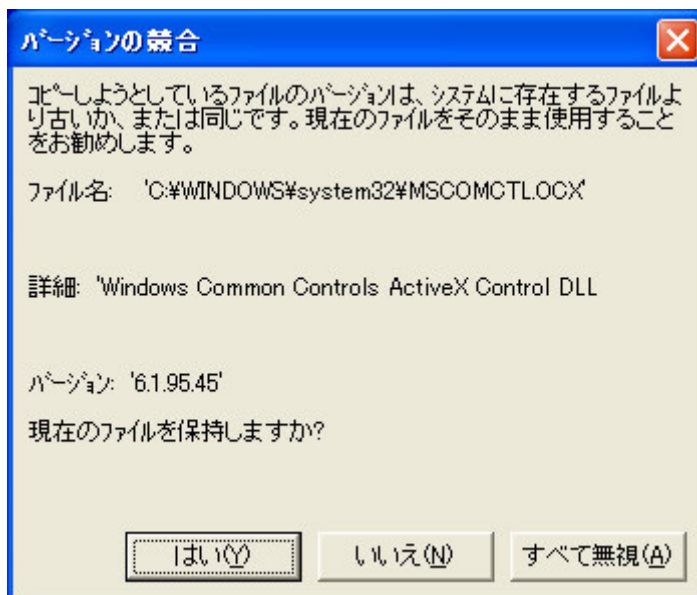
OKを選択してください。



アイコンを選択してください。



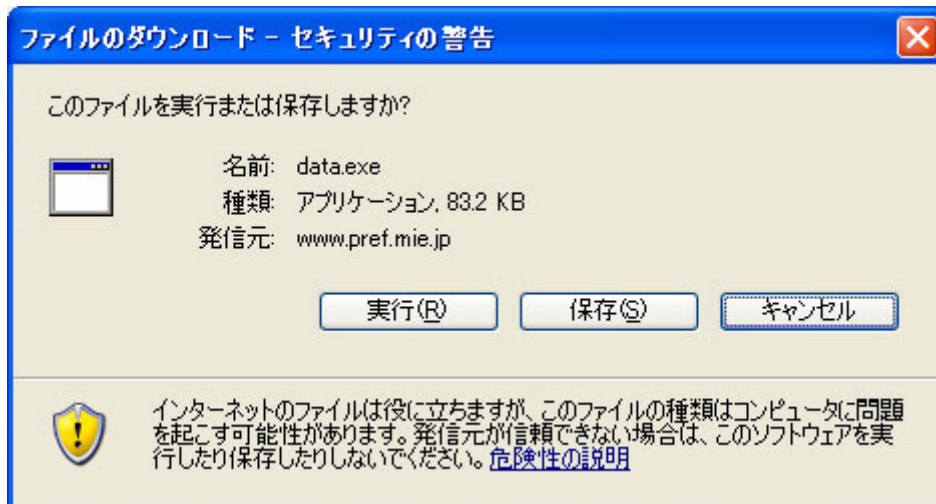
継続を選択してください。



この画面が表示されましたら、はいを選択してください。

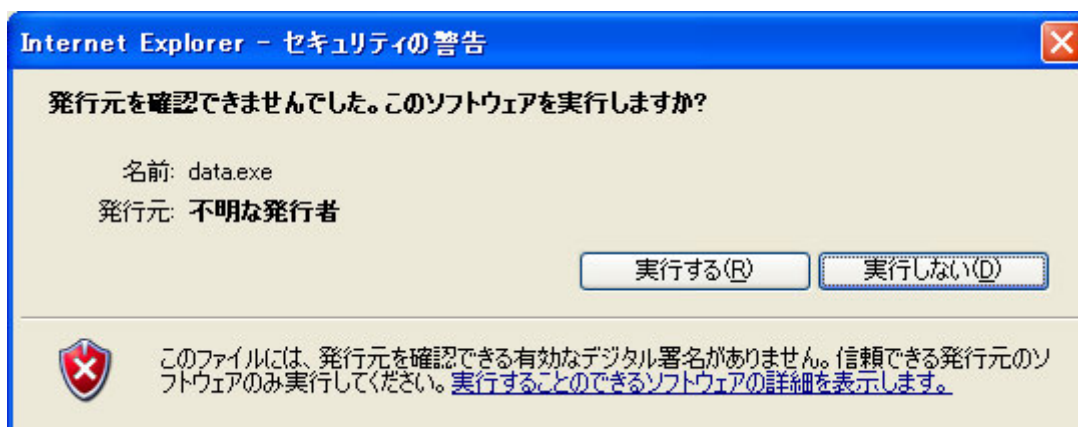
以上で、システムファイルの導入が終了しました。
次に2をクリックしてデータファイルを導入します。

2 をクリックすると以下の画面が表示されます。



実行または保存を選択してください。

実行を選択すると、以下の画面となります。(保存された方は、保存先からdata.exeを実行してください。)



実行するを選択してください。

その後自動的にデータが取り込まれます。

3 ユーザー登録

このシステムを使用する場合には、ユーザー登録が必要です。

次のアドレスから、登録を行ってください。

http://www.sumai-mie.jp/form_kaihatsu.htm

ユーザー名は、任意の英数半角文字4文字以上20文字まで（a-z, A-Z, 0-9）となります。

他人と重複をさけるために、第2希望まで入力してください。

後日、三重県庁より登録されたメールアドレス宛に、パスワードを送信します。

なお、ユーザー登録は、1法人（1個人）ごとに行います。1法人内で複数の端末に導入していただいても登録は1ユーザーでかまいません。共有してお使いください。

「三重県洪水調整池計算システム」ユーザー登録申込書	
氏名または会社名	<input type="text"/>
住所情報	
郵便番号	<input type="text"/> 例：514-8570
所在地	<input type="text"/> 例：津市広明町13
電話番号	<input type="text"/> 例：059-224-3087
連絡先メールアドレス	<input type="text"/>
ユーザー名登録について4文字以上20文字以下の半角英数字（0~9, a~z, A~Z）を入力してください。（他人と重複をさけるため第2希望まで入力してください。）	
空欄の場合は、こちらで決めさせていただきます。	
第1希望	<input type="text"/>
第2希望	<input type="text"/>
<input type="button" value="送信"/> <input type="button" value="書き直し"/>	

4 洪水調整池計算

スタートメニューから、M-KENCHIKUをクリックするとログオン画面が表示されます。ユーザー名、パスワードを入力して「ログオン」をクリックしてください。

ログオン

三重県

ユーザー名

パスワード

ログオン(O) キャンセル(C)

ユーザー名を入力してください。

CYO0000F_0 V1.0.0 FLORA-NAGAO 2005/11/03 17:33

つぎに2つのメニューが表示されます。調整池の計算を行う場合には「洪水調整池計算エントリ」、降雨マスタ情報を変更する場合は「降雨マスタメンテ」を選択してください。

洪水調整池計算システム メニュー

三重県

101 洪水調整池計算エントリ

105 降雨マスタメンテ

PGM-ID [101]

ログオフ(O) 終了(E)

実行する処理を選択してください。

終了 ESc F1 F2 F3 F4 F5 F6 F7 F8 F9 F10 F11 F12 システム画面

CYO0000F_1 V1.0.0 FLORA-NAGAO 2005/11/03 17:46

降雨マスタメンテについては、デフォルトで、昭和59年基準、平成17年基準が登録されています。（詳細は 5 降雨マスタメンテ を参照してください。）

「洪水調整池計算エントリ」を選択すると次の画面になります。

洪水調整池計算一覧

No.	修	前	作成日	変更日	流域名	基準年度(西)	パターンID	倍率	段数	ファイル名
1			2006/11/25	2006/11/28	129456あ	2006	PA1	1.1	1	200611251351242005PA1.TXT

作成日、変更日、物件名、降雨基準年度、パターン番号、降雨倍率、調整池段数、ファイル名を表示しています。

この空白部分をクリックすると物件の入力諸元を削除できます。

この空白部分をクリックすると物件の入力諸元を変更できます。

ナンバーをクリックすると物件の入力諸元を参照できます。

格納先 : C:\%YOUSET%\CALC
 結果格納先 : D:\%YOUSET%\XLS
 降雨マスタ : C:\%YOUSET%\%DU

CYO1000P V1.00 DK030600 2006/11/30 1347

新規 洪水調整池計算用の諸元 を登録します

終了 新規登録 複写登録 印刷 最新情報 格納先変

(注) 一度も登録されていない場合は、物件概要は表示されません。

この画面は、過去にシステムに登録された情報の一覧となります。

新規登録を行う場合は、「新規登録」をクリックしてください。

「複写登録」は画面に表示されている物件情報を複写します。

「印刷」は、計算を行います。結果はエクセル上に表示されます。

「最新情報」は、表示画面を更新します。

「格納先変」は、計算諸元等データファイルの場所を変更します。

① 新規登録（複写登録）

新規登録画面です。（複写登録の場合は、選択したデータを画面に表示して新規登録処理します。＊一部の諸元を変更してシュミレーションを行う場合などに利用できます。）

洪水調整池計算の諸元データを登録し計算結果をエクセルデータとして作成する画面です。

- ① 流域名 計算する流域名を入力して下さい
- ② 降雨パターン 現在登録されている降雨マスタの和名称が表示されます。その中から使用する降雨データを選択して下さい
- ③ 降雨倍率 上記で選択された降雨マスタが保持している降雨倍率が表示されます。その中から使用する降雨倍率を選択して下さい
- ④ 段数 多段層の調整池の数を入力します 1～4の値を入力して下さい
- ⑤ 格納先情報
 - 諸元格納先 洪水調整池計算諸元を格納するフォルダー名を表示しています
 - 結果格納先 洪水調整池計算結果を格納するフォルダー名を表示しています
 - 降雨マスタ 降雨マスタが格納されているフォルダー名を表示しています
- ⑥ 変更日 洪水調整池計算諸元を変更した日付を表示します
- ⑦ 登録日 洪水調整池計算諸元を登録した日付を表示します

< 1 段目 > 2 ページ目の時は、3 段目のデータとなります

- ⑧ 流域面積 h a 流域面積 単位 ha で入力します
- ⑨ 流出係数 流出係数を入力します
- ⑩ オリフィス高さm オリフィス高さ 単位 m で入力します
- ⑪ オリフィス幅m オリフィス幅 単位 m で入力します
- ⑫ オリフィス敷高m オリフィス敷高 単位 m で入力します
マイナス入力可能です
- ⑬ ベルマウス オリフィスベルマウスの状況を有り/無しで選択します
- ⑭ 出発水位m 計測開始のスタート水位 単位 m で入力します
マイナス入力可能です
- ⑮ 断面数 指定段の調整池の断面数を入力します
以降の個々の断面の長さ、面積の入力する行数となります
1～50までの値を入力できます
- ⑯ 断 高さm 指定断面の長さ 単位 m で入力します
マイナス入力可能です
- ⑰ 断 面積m² 指定断面の面積 単位 m² で入力します

< 2 段目 >

1 段目と同様の入力 但し、段数が指定されていないと入力出来ません

「1 ページ」、「2 ページ」は、段数が3 段以上の場合に画面を切り替えます。

画面最下段

終了 洪水調整池計算一覧画面に戻ります

画面データを登録していてもデータは保存されません

実行 洪水調整池計算諸元を登録保存します

計算する場合、計算結果のエクセル帳票を作成し自動的にエクセルが起動します

計算しない場合、入力値は保存され、洪水調整池計算一覧画面に戻ります

格納先変更 諸元格納先、結果格納先、降雨マスタの格納先を変更する場合使用します

格納先登録画面が表示されます

取消 入力していた内容を取り消し、洪水調整池計算一覧画面から呼び出された状態で画面を表示します

②計算結果

Excel spreadsheet showing calculation results for a flood control pond. The spreadsheet includes input parameters and a detailed table of cross-section data.

No.	高さm	面積m ²	No.	高さm	面積m ²	No.	高さm	面積m ²	No.	高さm	面積m ²
1	0.000	500.00	14			27			40		
2	0.500	1000.00	15			28			41		
3	3.000	1000.00	16			29			42		
4			17			30			43		
5			18			31			44		
6			19			32			45		
7			20			33			46		
8			21			34			47		
9			22			35			48		
10			23			36			49		
11			24			37			50		
12			25			38					
13			26			39					

Summary statistics:

最高水位(m)	2.4254	01日00時10分
最大流出量(m ³ /s)	0.1084	01日00時10分

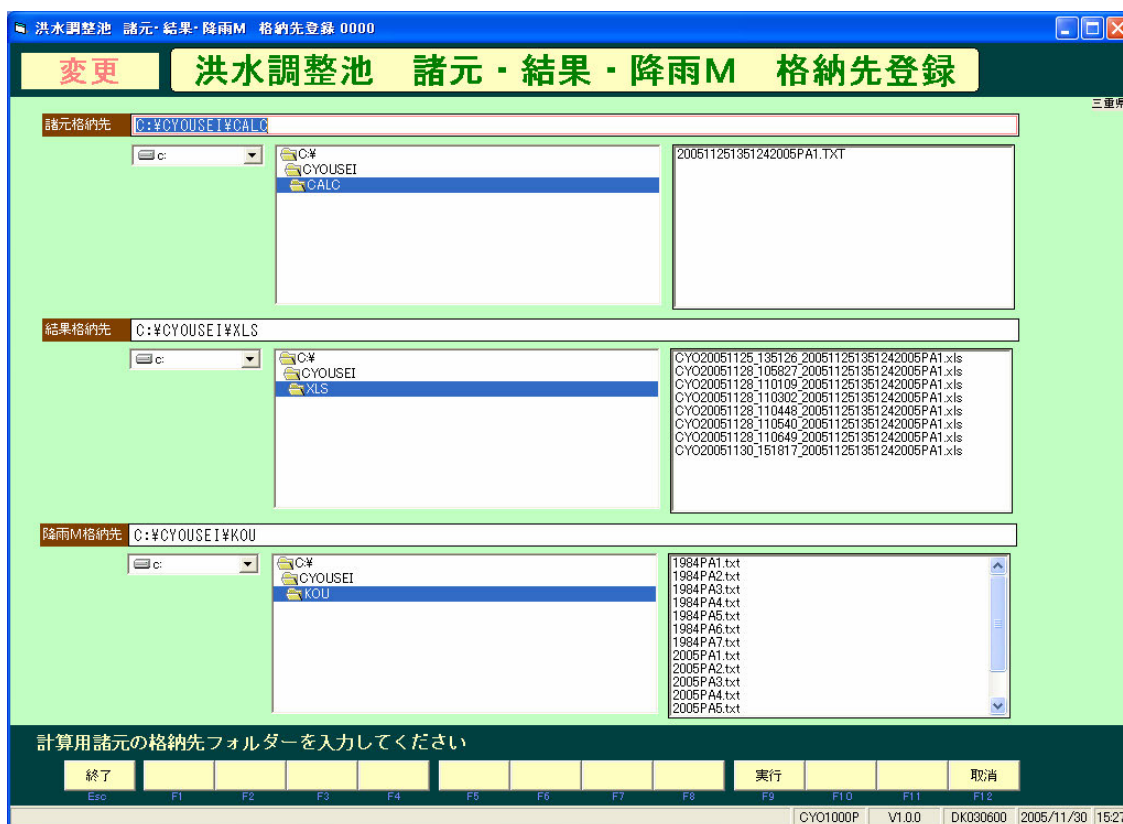
計算結果画面です。エクセルを用いて内容を表示しています。適宜印刷してください。

複数の段数が存在する場合は、シートが複数作成されていますので、すべてのシートの確認をしてください。

入力データ、流域諸元、断面データ、最高水位、最大流出量、最大貯水容量、各時間のデータを順次表示しています。計3枚印刷されます。

③洪水調整池諸元・結果・降雨メンテナンス格納先変更

各画面で、「格納先変」を選択すると次の画面になります。



諸元格納先

入力諸元を格納する場所を指定できます。

デフォルト： C:\CYOUSEI\CALC

結果格納先

計算結果（エクセルシート）を格納する場所を指定できます。

デフォルト： C:\CYOUSEI\XLS

降雨M格納先

計算で使用する降雨情報の格納する場所を指定できます。

デフォルト： C:\CYOUSEI\KOU

各フォルダは、任意の場所に変更可能です。（ネットワークドライブも可能です。）ただし、変更した場合には、データの引継ぎを行いませんので、適宜変更前のフォルダから、変更後のフォルダに移動させてください。

ファイル名について

ファイル名は、以下の規則性があります。使用時には特に意識する必要はありません。

(参考)

諸元ファイル名

aaaabbccddeeffggggggg.txt

aaaa 登録時の西暦 4桁

bb 登録時の月 2桁

cc 登録時の日 2桁

dd 登録時の時 2桁

ee 登録時の分 2桁

ff 登録時の秒 2桁

ggggggg 降雨マスタ情報

降雨マスタファイル名

デフォルトで登録されているのは次のとおりです。

1984PA1.txtから1984PA7.txt 昭和59年のパターン1からパターン7

2005PA1.txtから2005PA8.txt 平成17年のパターン1からパターン8

5 降雨マスタメンテ

降雨強度を変更したい場合や任意の降雨強度により計算する場合に使用します。
 選択すると以下の画面となります。

No.	修 削	基準年度(西)	パターンID	パターン名称	件数	変更日	登録日	ファイル名
1		2005	PA1	H17基準降雨/パターン1(四日市)	144	2005/10/28	2005/10/01	2005PA1.txt
2		2005	PA2	H17基準降雨/パターン2(津)	144		2005/10/01	2005PA2.txt
3		2005	PA3	H17基準降雨/パターン3(伊勢)	144		2005/10/01	2005PA3.txt
4		2005	PA4	H17基準降雨/パターン4(大宮)	144	2005/09/07	2005/10/01	2005PA4.txt
5		2005	PA5	H17基準降雨/パターン5(尾鷲)	144		2005/10/01	2005PA5.txt
6		2005	PA6	H17基準降雨/パターン6(上野)	144	2005/09/07	2005/10/01	2005PA6.txt
7		2005	PA7	H17基準降雨/パターン7(志登茂川)	144		2005/10/01	2005PA7.txt
8		2005	PA8	H17基準降雨/パターン8(勢田川)	170	2005/08/30	2005/10/01	2005PA8.txt
9		1984	PA1	S59基準降雨/パターン1(津)	144	2005/08/24	1984/04/01	1984PA1.txt
10		1984	PA2	S59基準降雨/パターン2(松阪)	144		1984/04/01	1984PA2.txt
11		1984	PA3	S59基準降雨/パターン3(伊勢)	144		1984/04/01	1984PA3.txt
12		1984	PA4	S59基準降雨/パターン4(勢田川)	170		1984/04/01	1984PA4.txt
13		1984	PA5	S59基準降雨/パターン5(紀北・紀南)	252		1984/04/01	1984PA5.txt
14		1984	PA6	S59基準降雨/パターン6(伊勢)	144		1984/04/01	1984PA6.txt
15		1984	PA7	S59基準降雨/パターン7(志登茂川)	144		1984/04/01	1984PA7.txt

諸元格納先 : C:\%YOUSEI%\CALC
 結果格納先 : C:\%YOUSEI%\XLS
 降雨マスタ : C:\%YOUSEI%\KOU

新規 降雨データ を登録します

終了 (Esc) | 新規登録 (F1) | 複写登録 (F2) | 印刷 (F5) | 最新情報 (F8) | 格納先変更 (F10)

CYO9000P V1.00 DK030600 2005/11/30 16:14

新規登録、変更、削除方法は、調整池計算と同じです。

以下新規登録画面となります。

降雨マスタメンテ

基準年度(西) 降雨ID 降雨マスタ : C:\CYOUSEI\%ID%\ 変更日

パターン名称 登録日

降雨倍率1 降雨倍率2 降雨倍率3 降雨倍率4 降雨倍率5 降雨倍率6

登録件数 注)入力された登録件数までのデータを正規データとして取込ます 1ページ 1ページ 2ページ 3ページ 4ページ 累加再計算

時	分	10分間雨量	累加雨量	時	分	10分間雨量	累加雨量	時	分	10分間雨量	累加雨量	時	分	10分間雨量	累加雨量
0	00-10			3	00-10			6	00-10			9	00-10		
	10-20				10-20				10-20				10-20		
	20-30				20-30				20-30				20-30		
	30-40				30-40				30-40				30-40		
	40-50				40-50				40-50				40-50		
50-00			50-00			50-00			50-00			50-00			
1	00-10			4	00-10			7	00-10			10	00-10		
	10-20				10-20				10-20				10-20		
	20-30				20-30				20-30				20-30		
	30-40				30-40				30-40				30-40		
	40-50				40-50				40-50				40-50		
50-00			50-00			50-00			50-00			50-00			
2	00-10			5	00-10			8	00-10			11	00-10		
	10-20				10-20				10-20				10-20		
	20-30				20-30				20-30				20-30		
	30-40				30-40				30-40				30-40		
	40-50				40-50				40-50				40-50		
50-00			50-00			50-00			50-00			50-00			

基準年度を入力してください

終了 (Esc) F1 F2 F3 F4 F5 F6 F7 F8 実行 格納先変 (F9) (F10) (F11) 取消 (F12)

CY09000P V1.0.0 DK030600 2005/11/30 16:15

画面は全部で4ページに及びます。

- 基準年度(西) 登録する基準年度西暦4桁で入力してください
- 降雨ID 3桁で適宜入力してください
- パターン名称 基準年度と降雨IDで識別されたオリジナルの名称を入力してください
- 降雨倍率 降雨倍率を最大6種類入力できます
- 登録件数 10分間雨量のデータの登録数を入力してください
- 10分間雨量 登録件数に入力したデータを入力してください。(4ページまであります)