

2 卒業後の状況調査

(1) 中学校

ア 卒業生数

平成18年3月の卒業生数は18,649人で、前年に比べ653人減少した。(表18)

表18 中学校の進路別卒業生数

(注) 就職率 = (C+E+F) ÷ 総数 × 100

	総数	進学者 A	専修学校 等入学者 B	就職者 C	その他 D	Aのうち 就職して いる者 E	Bのうち 就職して いる者 F	進学率 (%) G	Gから通信 制課程を 除く(%)	就職率 (%)
平成11年	23,058	22,419 (379)	91	288	260	56	3	97.2	95.6	1.5
12	22,308	21,678 (398)	69	259	302	39	-	97.2	95.4	1.3
13	21,465	20,862 (324)	64	250	289	25	3	97.2	95.7	1.3
14	21,117	20,427 (315)	69	263	358	33	1	96.7	95.2	1.4
15	20,468	19,900 (260)	55	227	286	28	-	97.2	96.0	1.2
16	20,324	19,814 (320)	39	200	271	22	-	97.5	95.9	1.1
17	19,302	18,818 (272)	38	214	232	27	-	97.5	96.1	1.2
18	18,649	18,245 (292)	23	181	200	25	-	97.8	96.3	1.1
対前年比較	-653	-573	-15	-33	-32	-2	-	0.3	0.2	-0.1
構成比	100.0	97.8	0.1	1.0	1.1	-	-	-	-	-

※()内の数字は通信制課程への進学者で内数。

※「専修学校等入学者B」は専修学校のほか、各種学校、公共職業能力開発施設等を含む。

※「その他D」は家事手伝い、外国の高等学校等に入学、進路が未定、卒業者のうち平成18年5月1日までに死亡、不明の者。

イ 進学状況

進学者は18,245人で、前年に比べ573人減少した。進学率は97.8%で前年より0.3ポイント上昇した。

また、高等学校本科通信制への進学者(292人)を除く進学率は96.3%となり、前年より0.2ポイント上昇した。(表18)

ウ 就職状況

就職者は206人(「就職者」、「進学者」及び「専修学校等入学者」のうち就職している者を含む)で前年に比べ35人減少した。就職率は1.1%で、前年より0.1ポイント低下した。(表18・表19)

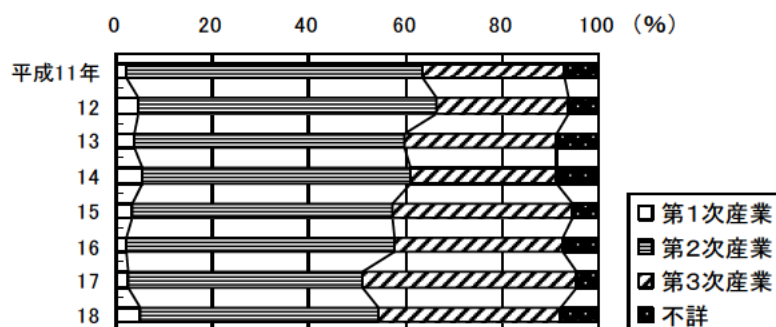
就職先を産業別にみると、第2次産業が102人で全体の49.5%を占めて最も多く、ついで第3次産業が78人で37.9%、第1次産業が10人で4.9%、不詳が16人で7.8%となっている。

(表19・図9)

表19 中学校の産業別就職者数

	総数	第1次産業		第2次産業		第3次産業		不詳	
		(人)	(%)	(人)	(%)	(人)	(%)	(人)	(%)
平成11年	347	7	2.0	213	61.4	102	29.4	25	7.2
12	298	13	4.4	185	62.1	81	27.2	19	6.4
13	278	10	3.6	156	56.1	88	31.7	24	8.6
14	297	16	5.4	165	55.6	90	30.3	26	8.8
15	255	8	3.1	138	54.1	95	37.3	14	5.5
16	222	5	2.3	123	55.4	77	34.7	17	7.7
17	241	6	2.5	117	48.5	107	44.4	11	4.6
18	206	10	4.9	102	49.5	78	37.9	16	7.8
対前年比較	-35	4	2.4	-15	1.0	-29	-6.5	5	3.2

図9 中学校の産業別就職割合

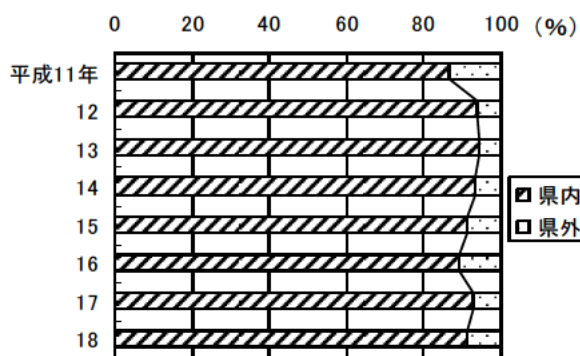


また、就職先を県内と県外に分けてみると、県内への就職者は188人で91.3%を占めており、前年に比べると1.2ポイント低下した。(表20・図10)

表20 中学校の県内県外別就職者数

	総数	県内		県外	
		(人)	(%)	(人)	(%)
平成11年	347	300	86.5	47	13.5
12	298	280	94.0	18	6.0
13	278	262	94.2	16	5.8
14	297	277	93.3	20	6.7
15	255	233	91.4	22	8.6
16	222	198	89.2	24	10.8
17	241	223	92.5	18	7.5
18	206	188	91.3	18	8.7
対前年比較	-35	-35	-1.2	-	1.2

図10 中学校の県内県外別就職割合



(2)高等学校(通信制は除く)

ア 卒業生数

平成18年3月の卒業生は18,057人で、前年に比べ273人減少した。(表21)

表21 高等学校の進路別卒業生数

(注) 就職率 = (C+F+G) ÷ 総数 × 100

	総数	大学等	専修学校	就職者	一時的な	その他	Aのうち	Bのうち	進学率	就職率
		進学者	等入学者				就職して	就職して		
		A	B	C	D	E	F	G	(%)	(%)
平成11年	20,127	9,580 (12)	4,224	5,224	…	1,099	18	64	47.6	26.4
12	19,200	9,163 (7)	4,246	4,671	…	1,120	12	39	47.7	24.6
13	19,909	9,352 (5)	4,481	4,831	…	1,245	4	44	47.0	24.5
14	20,091	9,360 (4)	4,759	4,633	…	1,339	9	23	46.6	23.2
15	19,350	8,875 (2)	4,817	4,353	…	1,305	1	10	45.9	22.6
16	18,741	8,741 (5)	4,370	4,372	237	1,021	6	12	46.6	23.4
17	18,330	8,997 (4)	3,885	4,388	188	872	0	9	49.1	24.0
18	18,057	8,972 (10)	3,538	4,565	237	745	1	10	49.7	25.3
対前年比較	-273	-25	-347	177	49	-127	1	1	0.6	1.3
構成比	100.0	49.7	19.6	25.3	1.3	4.1	-	-	-	-

※()内の数字は通信制課程への進学者で内数。

※平成16年度から「一時的な仕事に就いた者」という項目が追加された。(以前は「その他」に含まれている。)

※「専修学校等入学者B」は専修学校のほか、各種学校、公共職業能力開発施設等を含む。

※「その他E」は家事手伝い、外国の大学等に入学、進路が未定、卒業者のうち平成18年5月1日までに死亡、不明の者。

イ 進学状況

大学等進学者は8,972人(男4,561人、女4,411人)で、前年に比べ25人減少した。

進学率をみると49.7%となり、前年より0.6ポイント上昇した。なお、男女別では男49.2%、女50.2%となっている。(表22・図11)

進学先別にみると、大学学部が7,564人(男4,416人、女3,148人)、短期大学本科が1,345人(男128人、女1,217)などとなっている。(表22)

図11 高等学校卒業生の進学率・就職率

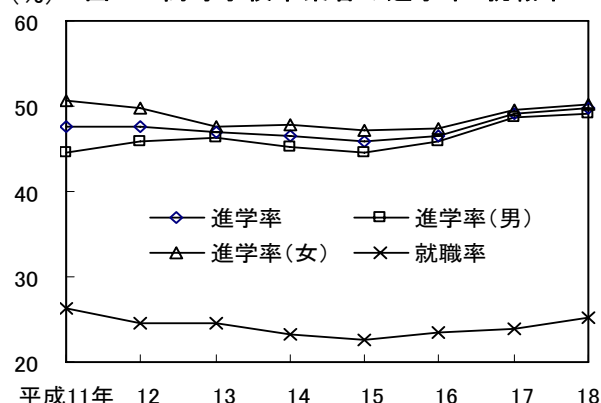


表22 高等学校卒業生の進学・就職状況

	卒業生 (人)	男 (人)	女 (人)	大学等進学者(人)						就職者 (人)	進学率(%)			就職率 (%)	
				男	女	男	女	男	女		男	女			
平成11年	20,127	9,993	10,134	9,580	4,454	5,126	4,307	3,025	125	2,078	5,306	47.6	44.6	50.6	26.4
12	19,200	9,632	9,568	9,163	4,410	4,753	4,273	3,052	124	1,667	4,722	47.7	45.8	49.7	24.6
13	19,909	9,860	10,049	9,352	4,562	4,790	4,421	3,206	130	1,556	4,879	47.0	46.3	47.7	24.5
14	20,091	9,999	10,092	9,360	4,531	4,829	4,381	3,259	131	1,546	4,665	46.6	45.3	47.8	23.2
15	19,350	9,547	9,803	8,875	4,250	4,625	4,109	3,177	119	1,416	4,364	45.9	44.5	47.2	22.6
16	18,741	9,445	9,296	8,741	4,322	4,419	4,132	3,075	162	1,311	4,390	46.6	45.8	47.5	23.4
17	18,330	9,309	9,021	8,997	4,529	4,468	4,349	3,115	160	1,310	4,397	49.1	48.7	49.5	24.0
18	18,057	9,277	8,780	8,972	4,561	4,411	4,416	3,148	128	1,217	4,576	49.7	49.2	50.2	25.3
前年比較	-273	-32	-241	-25	32	-57	67	33	-32	-93	179	0.6	0.5	0.7	1.3

※就職者には大学等進学者及び専修学校等入学者のうち就職している者を含む。

※大学等進学者には大学、短期大学(本科、別科)、大学・短期大学の通信教育部及び放送大学、高等学校(専攻科)へ進学した者をいう。

ウ 就職状況

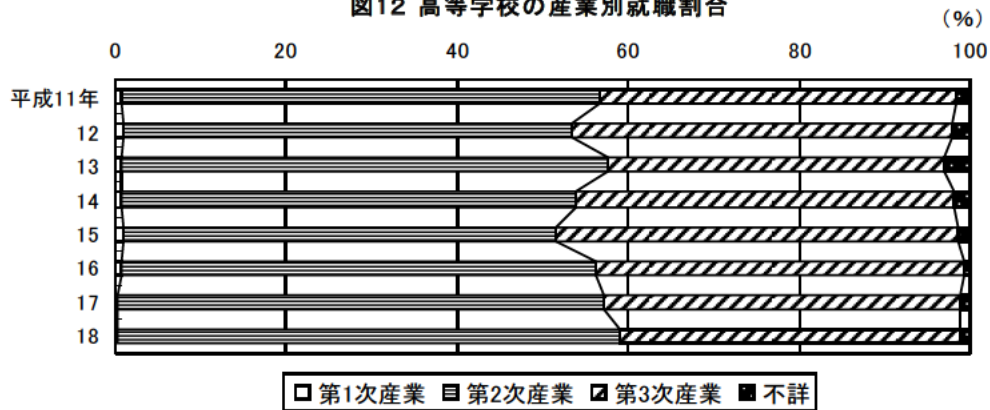
就職者は4,576人で、前年に比べ179人増加した。就職率は25.3%で、前年より1.3ポイント上昇した。(表22・図11)

就職先を産業別にみると、第2次産業が2,683人で58.6%、第3次産業が1,822人で39.8%などであった。(表23・図12)

表23 高等学校の産業別就職者数

	総数	第1次産業		第2次産業		第3次産業		不詳	
		(人)	(%)	(人)	(%)	(人)	(%)	(人)	(%)
平成11年	5,306	40	0.8	2,967	55.9	2,206	41.6	93	1.8
12	4,722	45	1.0	2,479	52.5	2,101	44.5	97	2.1
13	4,879	30	0.6	2,777	56.9	1,920	39.4	152	3.1
14	4,665	37	0.8	2,481	53.2	2,062	44.2	85	1.8
15	4,364	39	0.9	2,213	50.7	2,053	47.0	59	1.4
16	4,390	30	0.7	2,442	55.6	1,889	43.0	29	0.7
17	4,397	14	0.3	2,500	56.9	1,835	41.7	48	1.1
18	4,576	14	0.3	2,683	58.6	1,822	39.8	57	1.2
対前年比較	179	-	-	183	1.7	-13	-1.9	9	0.1

図12 高等学校の産業別就職割合



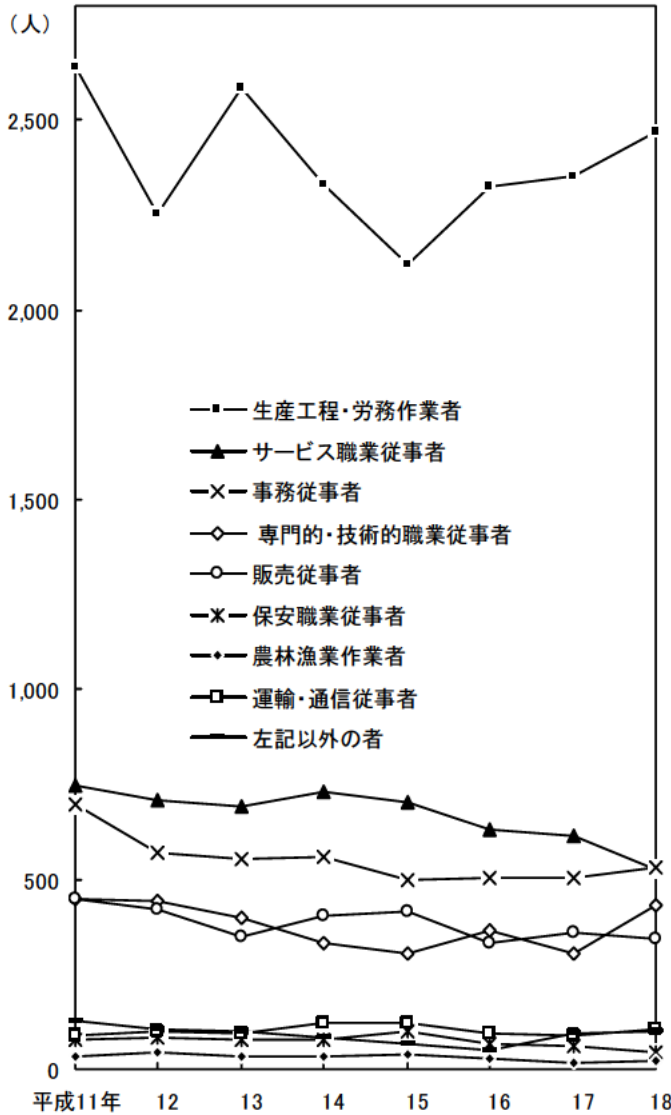
また、これを職業別にみると、生産工程・労務作業者が2,468人で53.9%を占め、ついで事務従事者が531人で11.6%、サービス職業従事者が527人で11.5%、などとなっている。

(表24・図13)

表24 高等学校の職業別就職者数

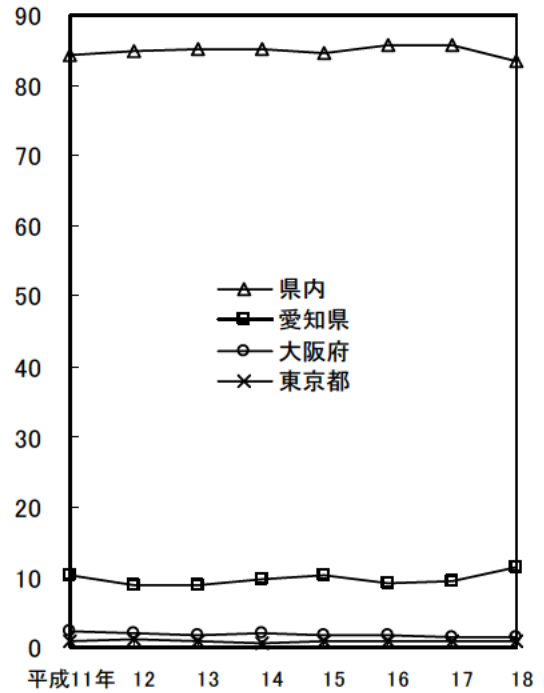
	総数	専門的・技術的職業従事者	事務従事者	販売従事者	サービス職業従事者	保安職業従事者	農林漁業作業			生産工程・労務作業			左記以外の者
							農林業作業	漁業作業	運輸・通信従事者	製造・制作作業	定置機・建設機械・電気	運搬・建設機	
平成11年	5,306	449	700	447	746	80	22	10	87	2,330	94	215	126
12	4,722	444	569	420	709	82	25	20	100	1,949	69	232	103
13	4,879	398	553	348	693	77	22	11	96	2,318	77	187	99
14	4,665	331	558	403	733	76	20	13	119	2,067	68	194	83
15	4,364	303	499	417	704	97	31	8	119	1,893	63	166	64
16	4,390	366	504	331	630	69	15	10	92	2,029	77	219	48
17	4,397	305	506	361	612	61	9	5	89	2,148	40	165	96
18	4,576	433	531	344	527	45	13	7	106	2,290	49	129	102
対前年比較	179	128	25	-17	-85	-16	4	2	17	142	9	-36	6

図13 高等学校の職業別就職者数



(注)「農林漁業作業者」には「農林業作業者」「漁業作業者」を、「生産工程・労務作業者」には「製造・制作作業者」「定置機関運転・建設機械運転・電気作業者」「採掘・建設・労務作業者」をそれぞれ含む。

図14 高等学校の県内県外別就職割合



就職先を都道府県別にみると県内は3,824人で83.6%、県外は愛知県515人(11.3%)、大阪府69人(1.5%)、東京都42人(0.9%)など合計752人で16.4%であった。県外への就職者の割合は、前年に比べ2.1ポイント増加した。(表25・図14)

表25 高等学校の県内県外別就職者数

	総数	県内		県外									
		(人)	(%)	計		愛知県		大阪府		東京都		その他	
				(人)	(%)	(人)	(%)	(人)	(%)	(人)	(%)	(人)	(%)
平成11年	5,306	4,466	84.2	840	15.8	545	10.3	126	2.4	46	0.9	123	2.3
12	4,722	4,001	84.7	721	15.3	421	8.9	91	1.9	54	1.1	155	3.3
13	4,879	4,158	85.2	721	14.8	428	8.8	89	1.8	39	0.8	165	3.4
14	4,665	3,975	85.2	690	14.8	454	9.7	97	2.1	32	0.7	107	2.3
15	4,364	3,696	84.7	668	15.3	448	10.3	77	1.8	40	0.9	103	2.4
16	4,390	3,759	85.6	631	14.4	400	9.1	73	1.7	42	1.0	116	2.6
17	4,397	3,770	85.7	627	14.3	418	9.5	61	1.4	39	0.9	109	2.5
18	4,576	3,824	83.6	752	16.4	515	11.3	69	1.5	42	0.9	126	2.8
対前年比較	179	54	-2.1	125	2.1	97	1.8	8	0.1	3	-	17	0.3