

## 4 年齢別人口

### (1) 三重県年齢3区分別人口

#### — 三重県の老年人口割合はさらに拡大し、16.1%に —

三重県の人口（1,841,358人）を年齢3区分（年少人口（15歳未満の人口）、生産年齢人口（15歳～64歳の人口）及び老年人口（65歳以上の人口））別にみると、年少人口は303,645人（県総人口の16.5%）、生産年齢人口は1,240,428人（同67.4%）、老年人口は297,129人（同16.1%）となった。老年人口割合は全国値（14.5%）より1.6ポイント高い。

平成2年と比べると、年少人口は26,606人（8.1%）減少しているのに対し、生産年齢人口は22,060人（1.8%）の増加、老年人口は53,771人（22.1%）の増加となり、老年人口は調査開始以来最も高い増加率となっている。また、総人口に占める年少人口の割合は1.9ポイント縮小しているのに対し、老年人口の割合は2.5ポイント拡大しており、高齢化が更に進行している。

大正9年には、年少人口は老年人口の6倍であったが、平成7年では、ほぼ同数となっている。

なお、国勢調査の人口を基礎に人口推計を行っている平成8年10月1日現在の「三重県年齢別人口調査結果」では、年少人口割合が16.2%、老年人口割合が16.7%となり、初めて老年人口が年少人口を上回った。

表17 年齢3区分別人口・人口割合の推移—三重県（大正9年～平成7年）

年次	総数※	年少人口 (15歳未満)		生産年齢人口 (15～64歳)		老年人口 (65歳以上)	
		人数	割合 (%)	人数	割合 (%)	人数	割合 (%)
大正9年	1,069,270	390,266	36.5	614,342	57.5	64,662	6.0
14	1,107,692	403,430	36.4	636,271	57.4	67,991	6.1
昭和5年	1,157,407	419,610	36.3	669,377	57.8	68,420	5.9
10	1,174,595	435,680	37.1	670,277	57.1	68,638	5.8
15	1,198,783	433,376	36.2	693,007	57.8	72,229	6.0
20	1,394,286	507,777	36.4	803,772	57.6	82,737	5.9
25	1,461,197	502,886	34.4	869,474	59.5	88,810	6.1
30	1,485,582	474,787	32.0	911,774	61.4	99,017	6.7
35	1,485,054	427,532	28.8	950,531	64.0	106,991	7.2
40	1,514,467	375,217	24.8	1,019,994	67.4	119,256	7.9
45	1,543,083	360,446	23.4	1,044,451	67.7	138,186	9.0
50	1,626,002	385,615	23.7	1,080,115	66.4	160,166	9.9
55	1,686,936	385,969	22.9	1,113,812	66.0	187,019	11.1
60	1,747,311	371,893	21.3	1,164,508	66.6	210,815	12.1
平成2年	1,792,514	330,251	18.4	1,218,368	68.0	243,358	13.6
7	1,841,358	303,645	16.5	1,240,428	67.4	297,129	16.1

※ 「年齢不詳」を含む。

(%) 図6 年齢3区分別人口割合の推移—三重県（大正9年～平成7年）

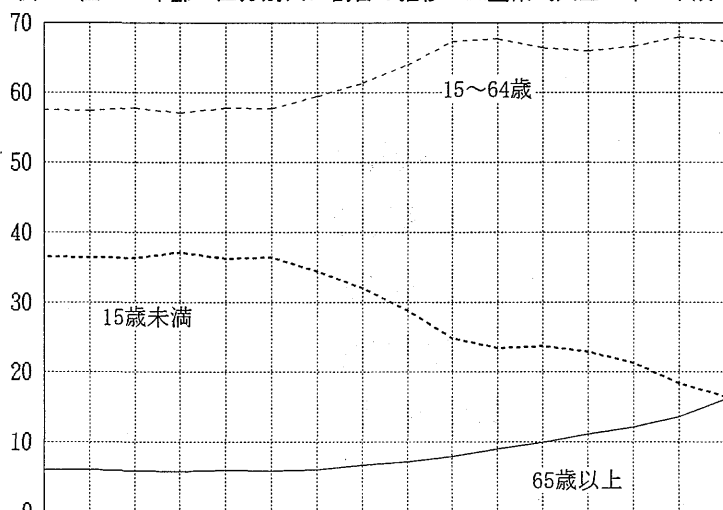
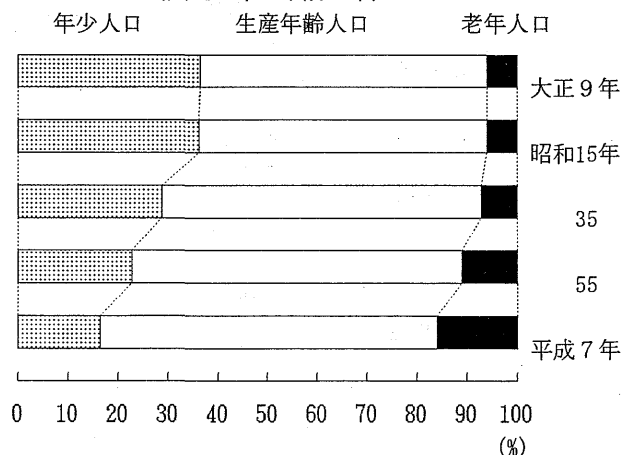


図7 年齢3区分別人口割合の推移—三重県（大正9年～平成7年）



大正 昭和 平成  
9 14 5 10 15 20 25 30 35 40 45 50 55 60 2 7  
年 年 年

(2) 市町村年齢3区分別人口割合

—— 老年人口割合の最も低いのは木曾岬町の10.3%，最も高いのは紀和町の44.3% ——

年齢3区分別人口割合を市町村別にみると，年少人口割合の最も高いのは鵜殿村（21.2%），低いのは紀和町（7.0%），生産年齢人口割合の最も高いのは木曾岬町（71.6%），低いのは紀和町（48.8%），老年人口割合の最も高いのは紀和町（44.3%），低いのは木曾岬町（10.3%）となっている。

表18 年少人口割合  
の高い市町村

順位	市町村名	割合 (%)
1	鵜殿村	21.2
2	青山町	20.2
3	名張市	19.3
4	東員町	19.3
5	大安町	18.3

表19 生産年齢人口割合  
の高い市町村

順位	市町村名	割合 (%)
1	木曾岬町	71.6
2	楠町	71.0
3	鈴鹿市	70.4
4	朝日町	70.2
5	四日市市	70.1

表20 老年人口割合  
の高い市町村

順位	市町村名	割合 (%)
1	紀和町	44.3
2	宮川村	33.5
3	美杉村	31.8
4	飯高町	28.9
5	大内山村	27.9

表21 年少人口割合  
の低い市町村

順位	市町村名	割合 (%)
1	紀和町	7.0
2	美杉村	10.7
3	宮川村	11.3
4	紀勢町	11.8
5	島ヶ原村	13.2

表22 生産年齢人口割合  
の低い市町村

順位	市町村名	割合 (%)
1	紀和町	48.8
2	宮川村	55.1
3	飯高町	57.2
4	美杉村	57.5
5	御浜町	57.7

表23 老年人口割合  
の低い市町村

順位	市町村名	割合 (%)
1	木曾岬町	10.3
2	東員町	10.9
3	名張市	12.3
4	鈴鹿市	12.3
5	小俣町	12.8

(3) 地域別年齢3区分別人口割合

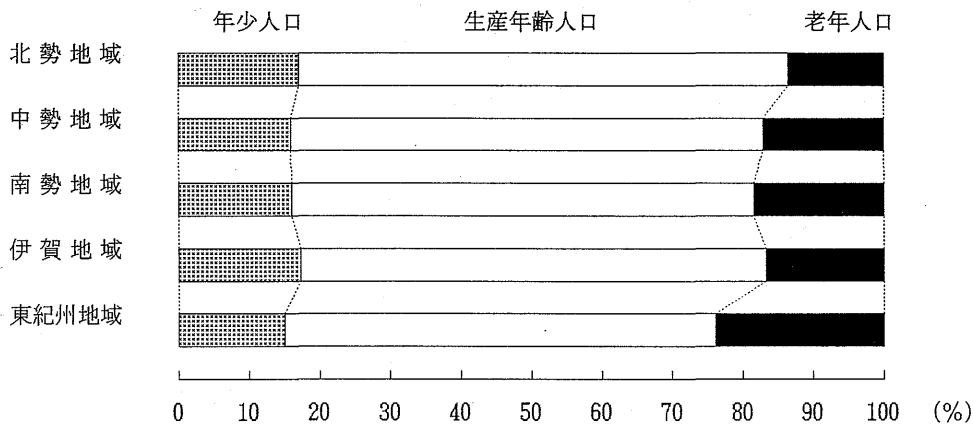
—— 東紀州地域の老年人口割合は23.9% ——

年齢3区分別人口割合を地域別にみると，年少人口割合の最も高いのが伊賀地域の17.3%，低いのが東紀州地域の15.0%，生産年齢人口割合の高いのが北勢地域の69.4%，低いのが東紀州地域の61.0%，老年人口割合の高いのが東紀州地域の23.9%，低いのが北勢地域の13.6%となっている。

表24 地域別年齢3区分別人口及び人口割合

地域	年少人口		生産年齢人口		老年人口	
	人口	割合 (%)	人口	割合 (%)	人口	割合 (%)
北勢地域	133,361	17.0	544,134	69.4	106,679	13.6
中勢地域	79,489	15.9	333,974	66.9	85,400	17.1
南勢地域	45,146	16.0	184,964	65.5	52,117	18.5
伊賀地域	31,433	17.3	119,582	65.9	30,296	16.7
東紀州地域	14,216	15.0	57,774	61.0	22,637	23.9

図8 地域別年齢3区分別人口割合（平成7年）



※ 市町村別年齢（各歳）人口については，総務庁統計局発行「平成7年国勢調査報告」第2巻その2（24三重県）又は，平成8年12月三重県生活文化部統計課発行「平成7年三重県年齢別人口調査結果」を参考にしてください。

表25 年齢3区分別人口及び人口割合 三重県, 市部, 郡部, 市町村

(平成7年10月1日現在)

	総人口 ※	年少人口	生産年齢人口	老年人口	年少	生産年齢	老年
		15歳未満	15～64歳	65歳以上	人口割合(%)	人口割合(%)	人口割合(%)
三重県	1,841,358	303,645	1,240,428	297,129	16.5	67.4	16.1
市部	1,250,855	208,176	856,289	186,346	16.6	68.5	14.9
郡部	590,503	95,469	384,139	110,783	16.2	65.1	18.8
津市	163,156	26,884	112,521	23,749	16.5	69.0	14.6
四日市市	285,779	48,093	200,210	37,473	16.8	70.1	13.1
伊勢市	102,632	16,106	68,397	18,129	15.7	66.6	17.7
松阪市	122,449	19,755	82,283	20,411	16.1	67.2	16.7
名張市	103,044	17,532	71,768	13,744	17.0	69.6	13.3
上野市	60,986	8,819	39,912	12,223	14.5	65.4	20.0
鈴鹿市	179,800	31,039	126,663	22,096	17.3	70.4	12.3
名張市	79,913	15,460	54,642	9,806	19.3	68.4	12.3
尾鷲市	25,258	3,714	15,898	5,646	14.7	62.9	22.4
亀山市	38,631	6,745	25,596	6,290	17.5	66.3	16.3
鳥羽市	26,806	4,510	17,407	4,889	16.8	64.9	18.2
熊野市	22,257	3,293	13,526	5,438	14.8	60.8	24.4
久居市	40,144	6,226	27,466	6,452	15.5	68.4	16.1
多度町	11,326	1,774	7,528	2,020	15.7	66.5	17.8
長島町	15,225	2,407	10,596	2,218	15.8	69.6	14.6
木曽岬町	7,231	1,306	5,178	747	18.1	71.6	10.3
北勢町	14,417	2,417	9,270	2,729	16.8	64.3	18.9
員弁町	8,776	1,445	6,054	1,277	16.5	69.0	14.6
大東町	14,873	2,721	9,798	2,354	18.3	65.9	15.8
藤原町	26,235	5,065	18,302	2,851	19.3	69.8	10.9
菰野町	7,680	1,249	4,673	1,758	16.3	60.8	22.9
菰野町	35,117	5,966	23,577	5,574	17.0	67.1	15.9
楠町	10,844	1,652	7,694	1,498	15.2	71.0	13.8
朝日町	6,900	1,060	4,846	991	15.4	70.2	14.4
川越町	10,863	1,723	7,564	1,546	15.9	69.6	14.2
関町	7,497	1,167	4,817	1,513	15.6	64.3	20.2
河芸町	16,548	2,628	11,454	2,466	15.9	69.2	14.9
芸濃町	9,197	1,345	6,064	1,788	14.6	65.9	19.4
美濃村	4,478	682	2,844	952	15.2	63.5	21.3
安濃町	10,797	1,790	7,196	1,811	16.6	66.6	16.8
香良洲町	5,448	790	3,688	970	14.5	67.7	17.8
一志町	14,257	2,330	9,512	2,379	16.3	66.7	16.7
白旗町	14,479	1,991	9,542	2,946	13.8	65.9	20.3
美杉村	17,903	2,729	11,903	3,271	15.2	66.5	18.3
三雲村	8,015	858	4,612	2,545	10.7	57.5	31.8
飯高町	10,336	1,820	6,792	1,723	17.6	65.7	16.7
飯高町	6,528	1,039	3,830	1,659	15.9	58.7	25.4
多気町	5,915	826	3,381	1,708	14.0	57.2	28.9
大明町	10,226	1,602	6,445	2,179	15.7	63.0	21.3
大和町	21,853	3,744	14,201	3,908	17.1	65.0	17.9
勢和村	7,573	1,099	4,691	1,783	14.5	61.9	23.5
宮川村	5,418	877	3,241	1,297	16.2	59.8	23.9
玉城村	4,185	474	2,308	1,403	11.3	55.1	33.5
二見町	13,313	2,375	8,694	2,244	17.8	65.3	16.9
小南町	8,865	1,394	6,017	1,452	15.7	67.9	16.4
南大宮町	18,300	3,315	12,642	2,343	18.1	69.1	12.8
大紀町	11,016	1,586	6,735	2,695	14.4	61.1	24.5
大紀町	8,657	1,235	5,164	2,258	14.3	59.7	26.1
御薮村	5,520	844	3,304	1,372	15.3	59.9	24.9
大内山村	4,811	566	3,007	1,238	11.8	62.5	25.7
大内山村	8,607	1,460	5,982	1,165	17.0	69.5	13.5
伊賀町	1,590	223	923	444	14.0	58.1	27.9
伊賀町	9,077	1,569	5,793	1,715	17.3	63.8	18.9
伊賀町	11,154	1,976	6,918	2,260	17.7	62.0	20.3
阿山町	2,934	388	1,831	715	13.2	62.4	24.4
阿山町	8,500	1,472	5,230	1,798	17.3	61.5	21.2
青山町	6,186	964	3,691	1,531	15.6	59.7	24.7
青山町	11,675	2,354	7,358	1,963	20.2	63.0	16.8
浜島町	6,509	972	4,327	1,210	14.9	66.5	18.6
大王町	9,036	1,258	5,831	1,947	13.9	64.5	21.5
志摩町	15,501	2,439	9,960	3,102	15.7	64.3	20.0
阿児町	22,213	3,799	14,488	3,926	17.1	65.2	17.7
磯部町	9,776	1,495	6,293	1,988	15.3	64.4	20.3
紀伊長島町	11,670	1,771	7,200	2,699	15.2	61.7	23.1
海山町	10,808	1,454	6,566	2,788	13.5	60.8	25.8
御浜町	9,914	1,522	5,723	2,658	15.4	57.7	26.8
紀宝町	8,123	1,319	4,918	1,886	16.2	60.5	23.2
紀和町	1,810	126	883	801	7.0	48.8	44.3
鷺殿村	4,798	1,017	3,060	721	21.2	63.8	15.0

※ 「年齢不詳」を含む。

## 5 配偶関係

### (1) 配偶関係別人口 —— 上昇する未婚率 ——

平成7年の15歳以上人口を配偶関係別にみると、有配偶者は男子495,327人、女子493,989人で15歳以上人口に占める割合（有配偶率）はそれぞれ67.1%、61.8%となっている。未婚率は男子28.0%、女子20.9%と男が7.1ポイント高くなっている。

未婚率を平成2年と比較すると、男子が0.9、女子が0.6ポイントそれぞれ上昇している。

平成7年の未婚率を全国と比較すると、男子が4.1、女子が3.1ポイントそれぞれ低い。

表26 配偶関係（4区分）別15歳以上人口及び人口割合—三重県（平成2年・7年），全国（平成7年）

		総数 ※		未婚		有配偶		死別		離別	
		人口	割合 (%)	人口	割合 (%)	人口	割合 (%)	人口	割合 (%)	人口	割合 (%)
平成2年	総数	1,461,726	100.0	344,240	23.6	956,219	65.4	123,857	8.5	31,596	2.2
	男	699,696	100.0	189,429	27.1	477,831	68.3	18,914	2.7	10,881	1.6
	女	762,030	100.0	154,811	20.3	478,388	62.8	104,943	13.8	20,715	2.7
平成7年	総数	1,537,557	100.0	373,723	24.3	989,316	64.3	131,880	8.6	39,453	2.6
	男	738,071	100.0	206,710	28.0	495,327	67.1	20,242	2.7	14,208	1.9
	女	799,486	100.0	167,013	20.9	493,989	61.8	111,638	14.0	25,245	3.2
全 国											
平成7年	総数	105,425,543	100.0	29,461,746	27.9	64,089,353	60.8	8,187,073	7.8	3,115,426	3.0
	男	51,239,082	100.0	16,433,722	32.1	32,050,563	62.6	1,286,116	2.5	1,127,938	2.2
	女	54,186,461	100.0	13,028,024	24.0	32,038,790	59.1	6,900,957	12.7	1,987,488	3.7

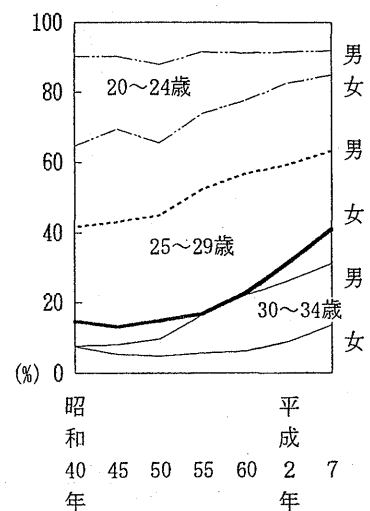
※ 配偶関係「不詳」を含む。

### (2) 年齢5歳階級別未婚率の推移 —— 未婚率が急上昇する女子25歳～29歳 ——

20歳から34歳の未婚率を年齢5歳階級別に昭和40年からの推移をみると、男子の20歳から24歳にほとんど変化がないのに対し、その他は上昇傾向にあり、特に女子の25歳から29歳は昭和60年の22.8%から平成2年の31.5%（8.7ポイント）、7年には41.1%（9.6ポイント）とそれぞれ大きく上昇している。

表27, 図9 年齢5歳階級（20～34歳）別未婚率の推移—三重県（昭和40年～平成7年）

		（%）						
		昭和40年	45年	50年	55年	60年	平成2年	7年
男	20～24歳	90.3	90.3	87.9	91.5	91.1	91.5	91.8
	25～29歳	41.6	42.9	45.0	52.3	56.7	59.5	63.3
	30～34歳	7.8	8.0	9.7	16.4	22.1	26.4	31.2
女	20～24歳	64.7	69.5	65.5	74.0	77.7	82.8	84.8
	25～29歳	14.7	13.0	14.9	16.8	22.8	31.5	41.1
	30～34歳	7.6	5.3	4.9	5.7	6.3	9.0	13.6



## 6 労働力状態

### (1) 労働力状態

— 労働力人口は98万2千人、労働力率は63.9% —

平成7年10月1日現在の就業者は948,971人、完全失業者は32,943人で、この両者を合わせた労働力人口は981,914人となり、15歳以上人口(1,537,557人)に占める割合(労働力率)は63.9%となっている。一方、経済活動に従事していない非労働力人口は554,055人で、15歳以上人口の36.0%を占めている。全国平均では、労働力率63.6%、非労働力人口の割合35.9%となっている。

なお、労働力人口に占める完全失業者の割合(完全失業率)は3.4%で、全国平均(4.3%)より低い。また、平成2年の2.6%から0.8ポイントの上昇となっている。

表28 労働力状態(8区分)別15歳以上人口及び増減率—三重県(平成2年・7年)

	総数※	労働力人口							非労働力人口		
		総数	就業者				完全失業者	うち家事	うち通学		
			総数	主に仕事	家事のほか仕事	通学のかたわら仕事				休業者	
平成2年	1,461,726	921,901	897,976	757,352	125,104	5,314	10,206	23,925	537,779	248,459	125,217
7年	1,537,557	981,914	948,971	793,102	137,130	8,156	10,583	32,943	554,055	257,055	116,676
増減率(%)	5.2	6.5	5.7	4.7	9.6	53.5	3.7	37.7	3.0	3.5	-6.8

※ 労働力状態「不詳」を含む。

### (2) 年齢5歳階級別労働力率

— 高齢者に増加傾向、女子25~29歳は大幅に上昇 —

労働力率を年齢5歳階級別に平成2年と比較すると、男子、女子とも50~84歳に増加傾向がみられ、特に女子55~59歳は5.5ポイント増、また、女子25歳~29歳は平成2年の55.3%から7年は61.9%と6.6ポイントの大幅な上昇となっている。

表29 男女別年齢5歳階級別労働力率—三重県(平成2年・7年)

		年齢5歳階級別労働力率(%)														
		15歳	20	25	30	35	40	45	50	55	60	65	70	75	80	85
		19歳	24	29	34	39	44	49	54	59	64	69	74	79	84	
平成2年	男	20.6	84.5	98.1	98.5	98.4	98.4	98.2	97.3	94.1	74.9	56.7	37.9	24.1	14.0	6.8
	女	18.5	77.3	55.3	52.8	65.1	72.9	73.8	67.3	53.5	37.1	24.4	14.0	7.5	3.7	1.4
7年	男	18.2	83.6	97.8	98.4	98.5	98.4	98.2	97.8	95.5	78.2	59.2	41.6	26.9	15.9	7.8
	女	16.1	77.2	61.9	53.5	65.0	73.2	74.5	69.7	59.0	39.2	26.4	16.2	8.5	4.2	1.6

図10 男女別年齢5歳階級別労働力率 三重県(平成2年, 7年)

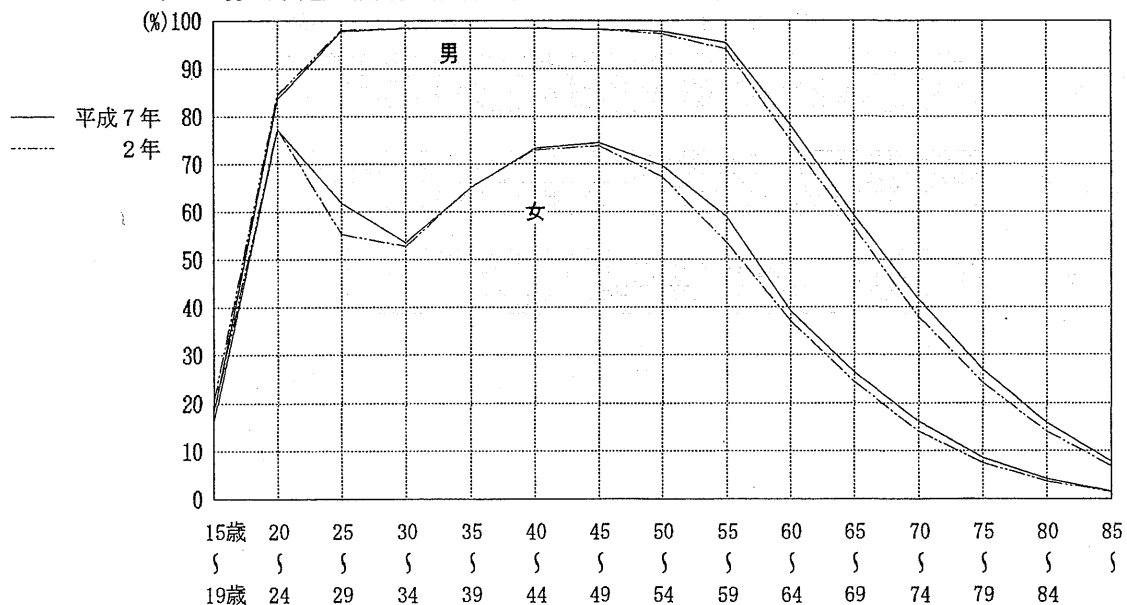
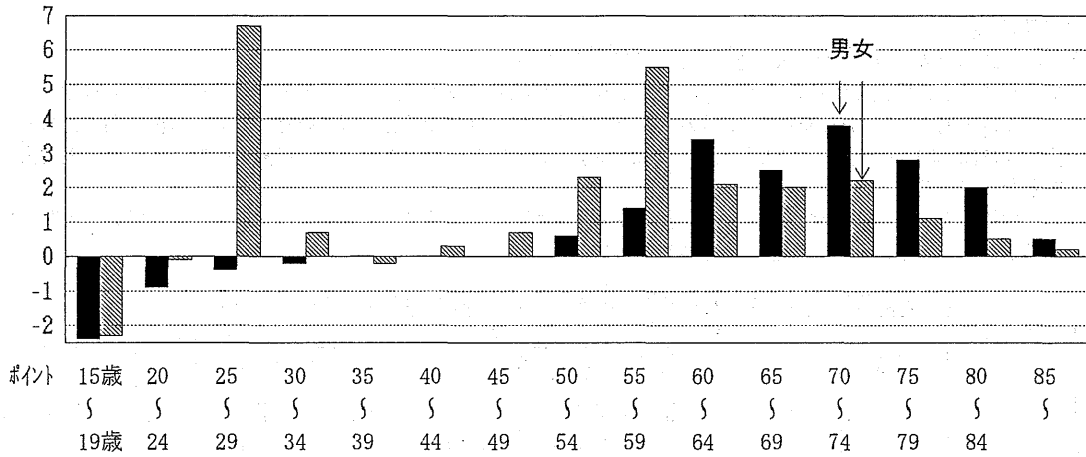


図11 男女別年齢5歳階級別労働力率増減比較（平成2年・7年）



(3) 従業上の地位別構成  
 — 雇用者の割合は一貫して拡大傾向 —

労働力人口のうち就業者 948,971人その従業上の地位別にみると、雇用者 761,445人、自営業主 122,208人、家族従業者65,220人で就業者に占める割合はそれぞれ80.2%、12.9%、6.9%となっている。これを全国平均（雇用者 81.2%、自営業主12.2%、家族従業者 6.6%）と比べるとほぼ同率となっている。

就業者の従業上の地位別割合の推移をみると、雇用者の割合は一貫して拡大傾向にある。

表30 従業上の地位別就業者割合—三重県（昭和60年～平成7年）

		総数 ※	雇用者 (役員を含む。)	自営業主 (家庭内職者を含む。)	家族従業者
実数	昭和60年	851,383	635,866	138,626	76,863
	平成2年	897,976	699,161	127,914	70,849
	7年	948,971	761,445	122,208	65,220
割合 (%)	昭和60年	100.0	74.7	16.3	9.0
	平成2年	100.0	77.9	14.2	7.9
	7年	100.0	80.2	12.9	6.9

※ 従業上の地位「不詳」を含む。

図12 従業上の地位別就業者割合 三重県（昭和60年～平成7年）

