

# 参考資料

# 我が国の医療提供体制の概要

## 【医療提供体制】

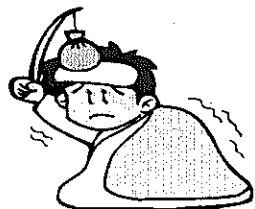
病院数: 8,565  
 (病床数: 1,578,254)  
 診療所数: 100,152  
 (病床数: 125,599)  
 歯科診療所数: 68,474  
 薬局数: 54,780  
 ※数字は、平成22年10月1日時点  
 (出典: 平成24年医療施設調査)  
 ※薬局は、平成23年3月31日時点  
 (出典: 平成23年度衛生行政報告例)



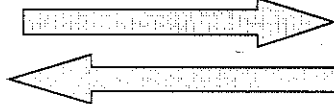
医師 303,268人  
 歯科医師 102,551人  
 薬剤師 280,052人  
 看護職員※ 1,537,813人  
 ※医師・歯科医師・薬剤師数は平成24年12月31日時点  
 (平成24年医師・歯科医師・薬剤師調査)  
 ※看護職員は平成24年における  
 厚生労働省医政局看護課集計  
 ※看護職員: 保健師、助産師、看護師、准看護師

患者負担4.8兆円

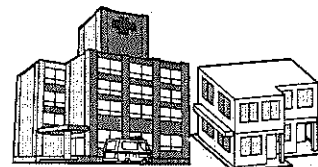
患者(被保険者)



②受診・窓口負担



③診療



医療費37.4兆円

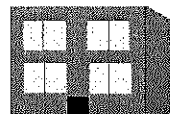
⑤支払

④請求

保険料18.1兆円

①保険料

保険者



## 【医療保険制度】

行政機関



国  
都道府県  
市町村

公費負担



公費負担

(主な制度名)	(保険者数)	(加入者数)
国民健康保険	1,881	約3,800万人
全国健康保険協会 管掌健康保険 (旧政管健保)	1	約3,500万人
組合管掌健康保険	1,443	約3,000万人
共済組合	85	約900万人

※保険者数及び加入者数は平成24年3月末時点(速報値)(ただし、共済組合は平成23年3月末時点)

各保険者

支援金



後期高齢者医療制度 47 約1,400万人

※加入者数は平成24年3月末時点(速報値)

- ・75歳以上  
1割負担  
(現役並み所得者は3割負担)
- ・70歳から74歳  
2割負担※  
(現役並み所得者は3割負担)
- ・義務教育就学後から69歳  
3割負担
- ・義務教育就学前  
2割負担

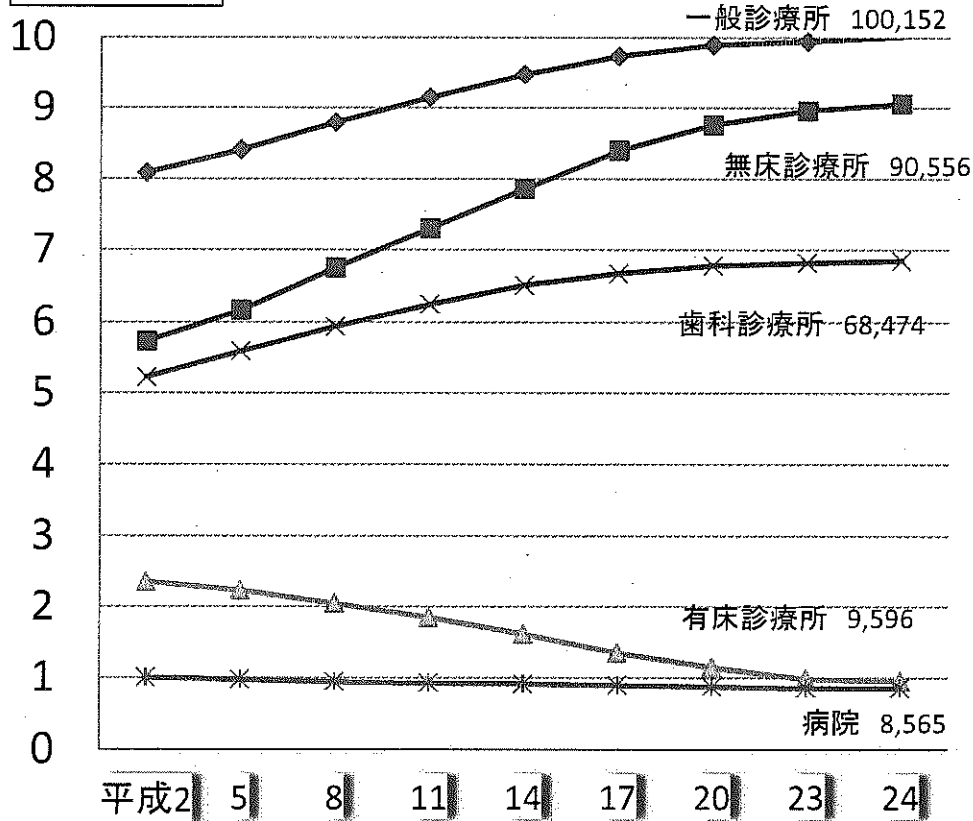
※平成20年4月から、1割に据え置く

# 医療施設数及び病床数の推移

- 病院数は、平成2年(10,096)をピークに約15%減少。有床診療所は大幅に減少する一方、無床診療所が増加。
- 病床数は、平成4年(1,686,696床)をピークに減少。

## 医療施設数の推移

単位: 万施設

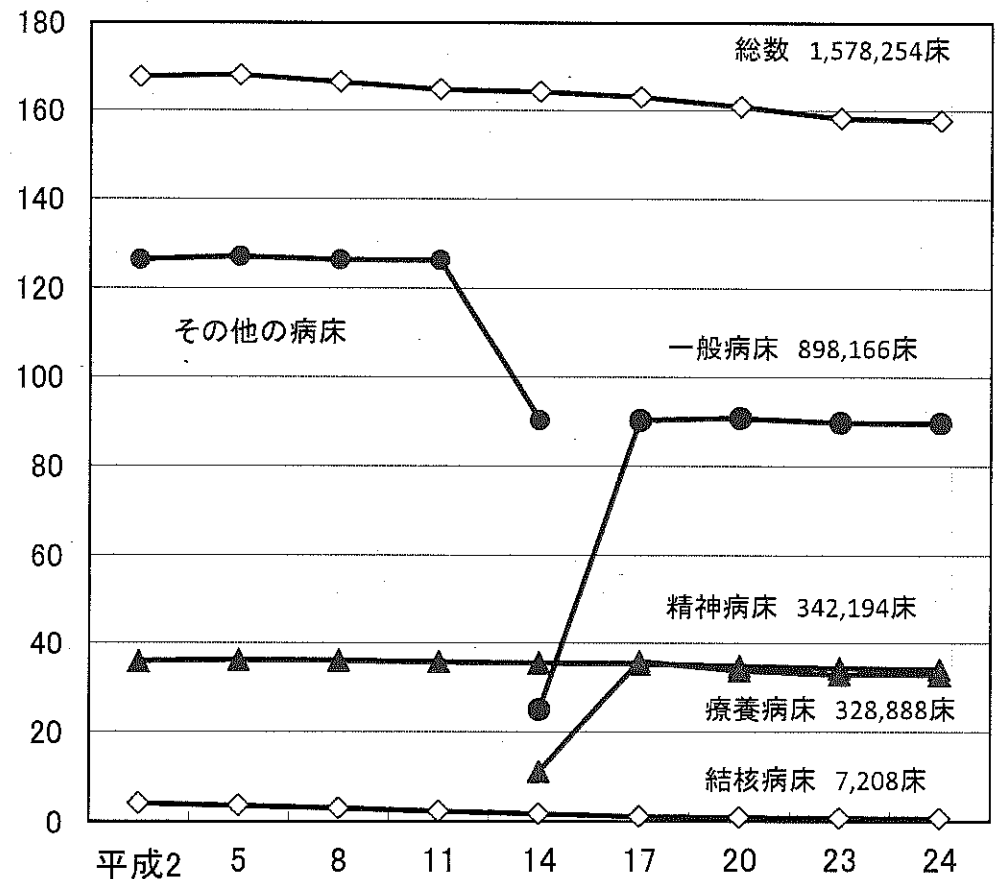


※歯科診療所は有床・無床を含む

医療施設数及び病院病床数の出典: 平成24年医療施設調査

## 種類別病院病床数の推移

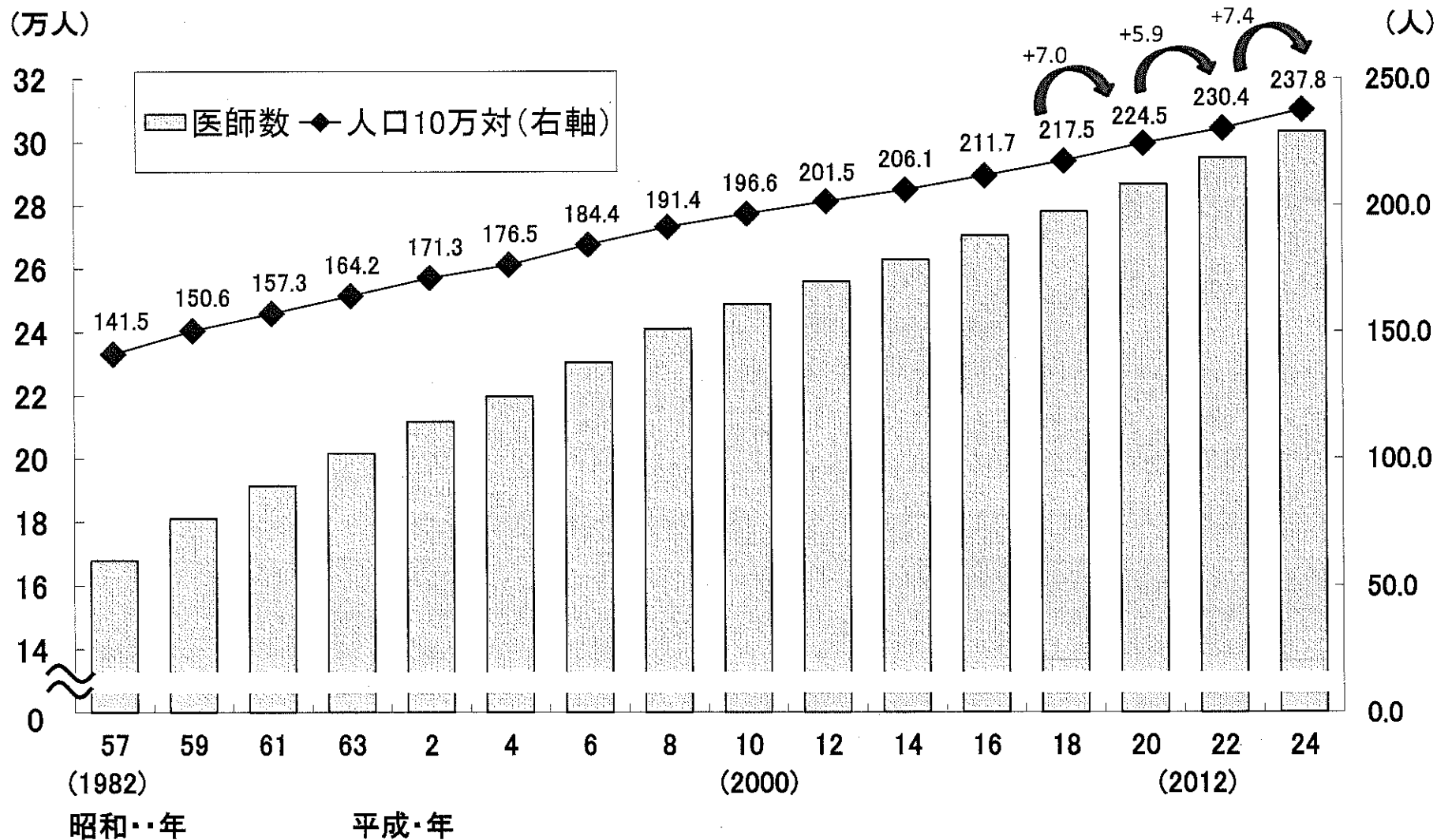
単位: 万床



※その他の病床は、医療法改正により療養病床及び一般病床に区分  
 ※感染症病床は記載を省略(平成24年は1,798床)

# 人口10万対医師数の年次推移

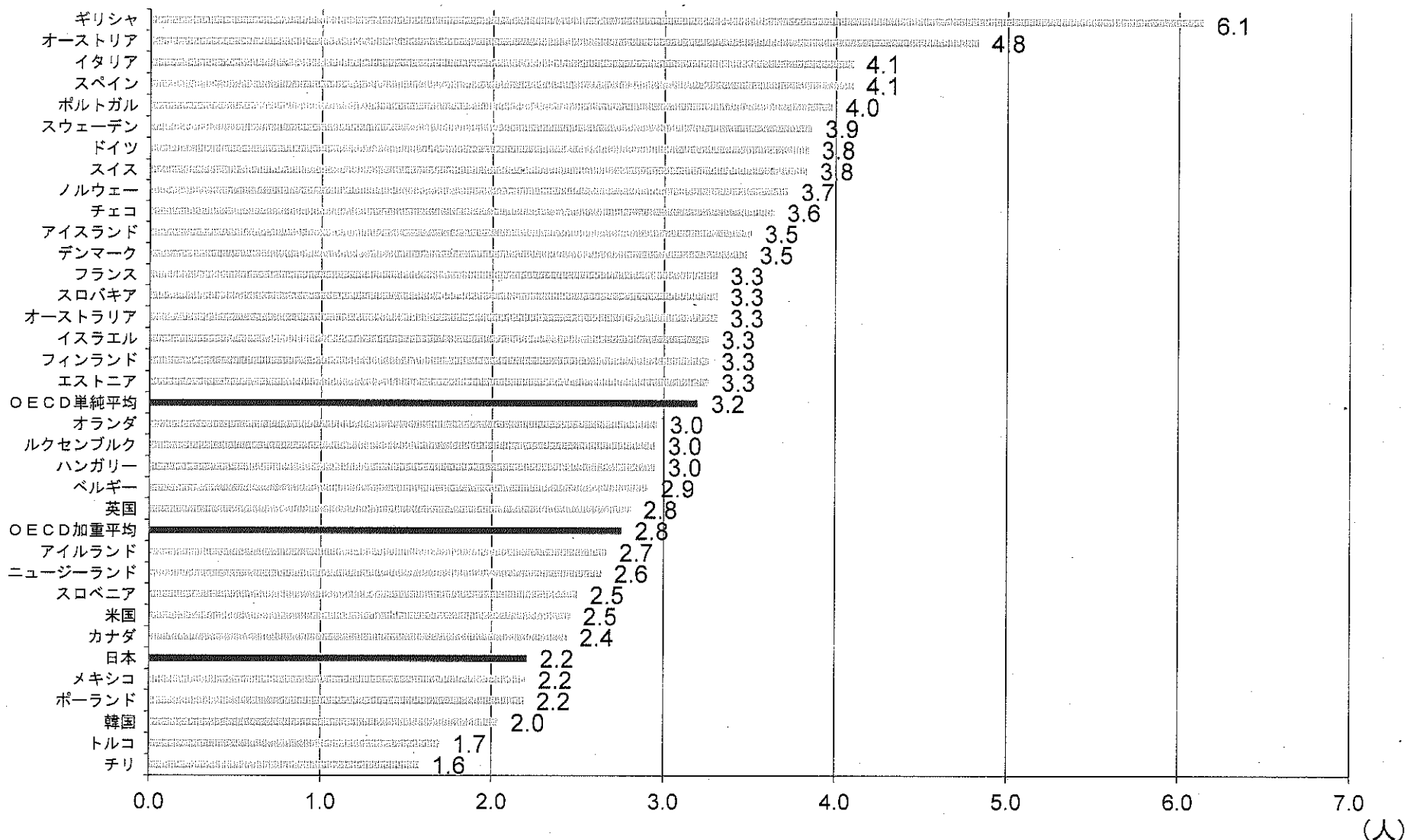
○ 近年、死亡等を除いても、医師数は4,000人程度、毎年増加している。  
 (医師数) 平成14年 26.3万人 → 平成24年 30.3万人 (注) 従事医師数は、28.9万人



(出典) 医師・歯科医師・薬剤師調査

# 人口1000人当たり臨床医数の国際比較（2010年（平成22年））

我が国の人口1,000人当たりの臨床医師数は2.2となっており、OECD加盟国の中でも少ない。



注1 「OECD単純平均」とは、各国の人口1,000人当たり医師数の合計を国数で除した値

注2 「OECD加重平均」とは、加盟国の全医師数を加盟国の全人口（各国における医師数掲載年と同一年の人口）で除した数に1,000を乗じた値

注3 スウェーデン、オランダ、日本は2010年の値、デンマークは2009年の値

注4 ギリシャ、フランス、スロバキア、フィンランド、オランダ、カナダ、トルコは研究機関等に勤務し臨床にあたらぬ医師を含み、ポルトガル・チリは資格を有して現役で働いていない医師を含み

注5 フィンランド、英国、アイルランドは推計値

## 医療提供体制の各国比較（2010年）

国名	平均在院 日数	人口千人 当たり 病床数	病床百床 当たり 臨床医師数	人口千人 当たり 臨床医師数	病床百床 当たり 臨床看護 職員数	人口千人 当たり 臨床看護 職員数
日本	32.5 (18.2)	13.6	16.4	2.2	74.3	10.1
ドイツ	9.6 (7.3)	8.3	45.2	3.7	136.7	11.3
フランス	12.7 (5.2)	6.4	#50.9	#3.3	#131.5	#8.5
イギリス	7.7 (6.6)	3.0	91.8	2.7	324.7	9.6
アメリカ	6.2 (5.4)	3.1	79.4	2.4	#350.8	#11.0

(出典)：「OECD Health Data 2012」

注1 「人口千人当たり病床数」、「病床百床当たり臨床医師数」及び「病床百床当たり臨床看護職員数」について、アメリカは2009年のデータ。

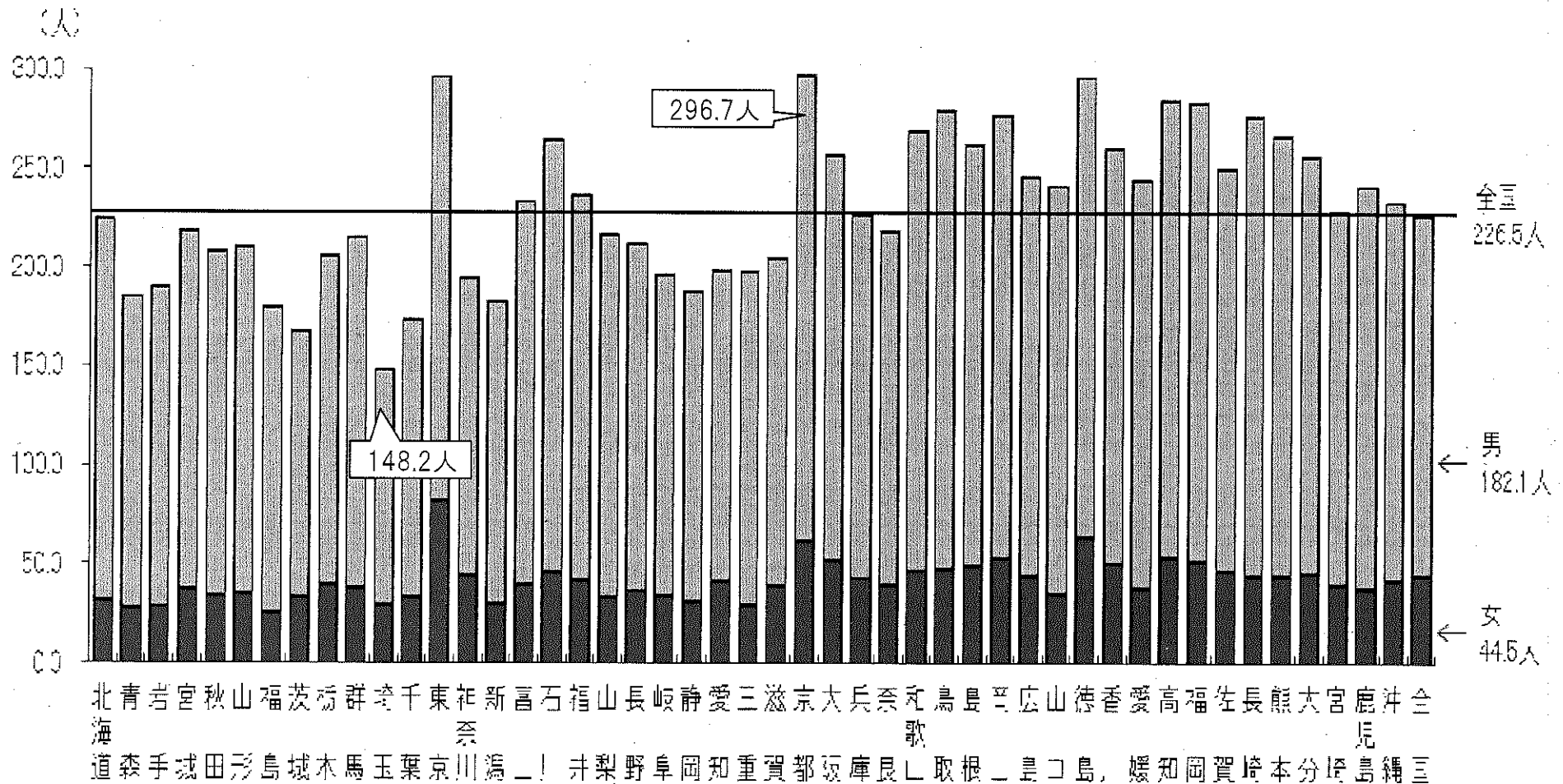
注2 「#」は実際に臨床にあたる職員に加え、研究機関等で勤務する職員を含む。

注3 病床百床あたり臨床医師数ならびに臨床看護職員数は、総臨床医師数等を病床数で単純に割って百をかけた数値である。

注4 平均在院日数のカッコ書きは、急性期病床(日本は一般病床)における平均在院日数である。

# 都道府県別にみた人口10万対医師数（平成24年）

- 全国の医療施設（診療所・病院）に従事する「人口10万対医師数」は226.5人で、前回に比べ7.5人増加している。
- 都道府県別では、京都府が最も多く（296.7）、埼玉県が最も少ない（148.2）。

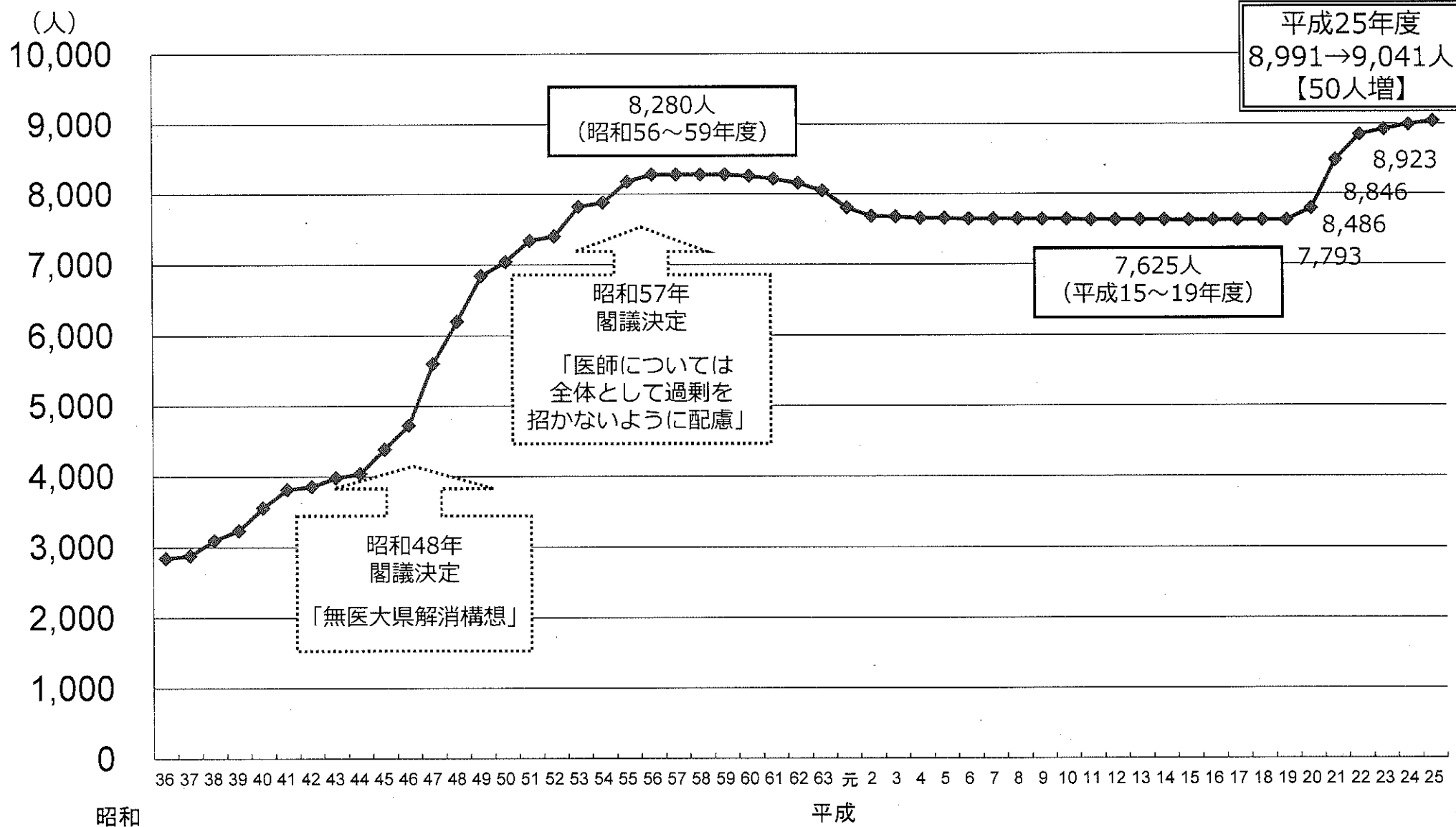


（出典）医師・歯科医師・薬剤師調査

## 医学部入学定員の年次推移

○医学部の入学定員を、過去最大規模まで増員。

(平成19年度7,625人→平成25年度9,041人(累計1,416人増))

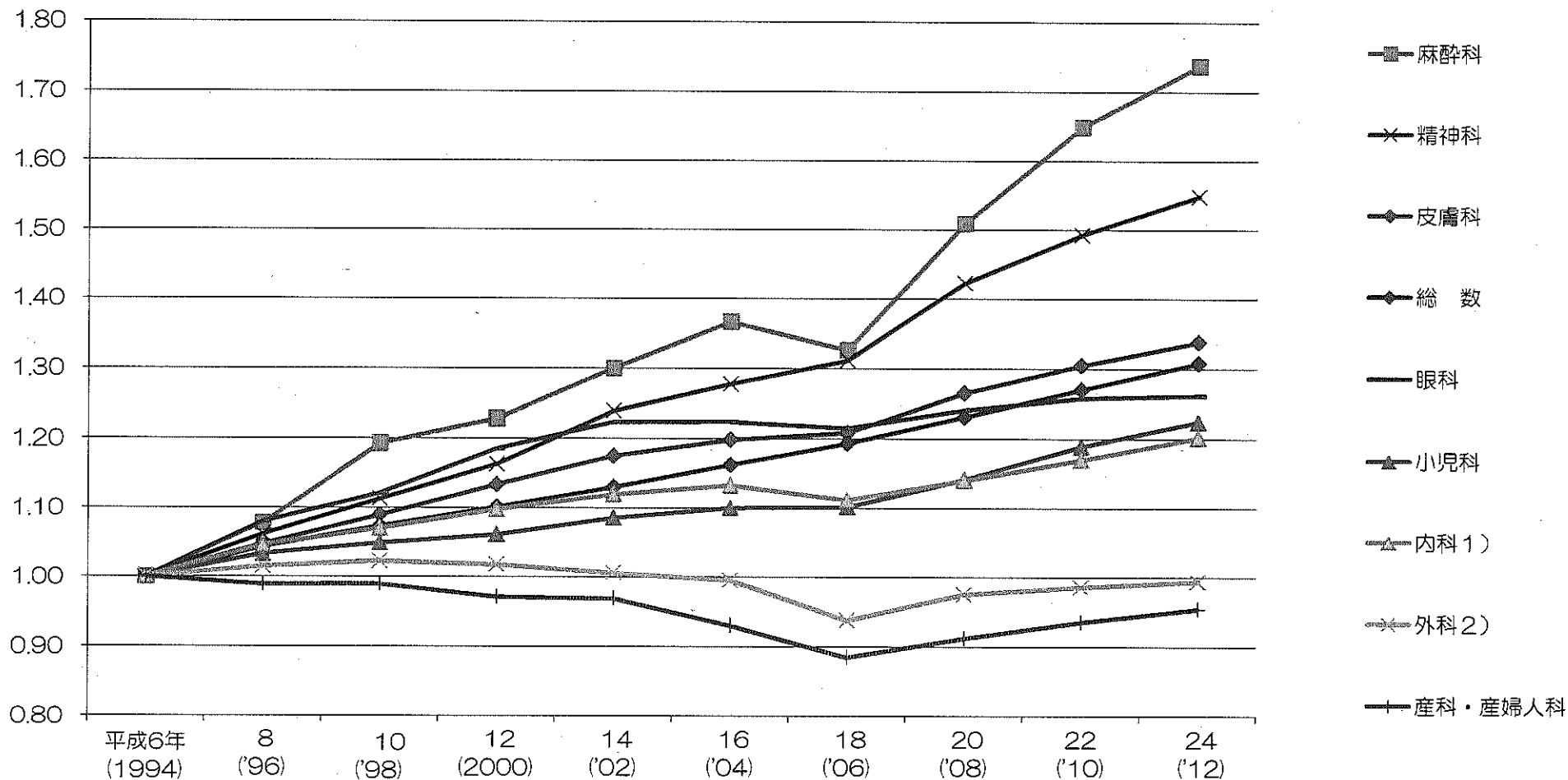




# 診療科別医師数の推移(平成6年を1.0とした場合)

医政局医事課作成

- 多くの診療科で医師は増加傾向にある。
- 減少傾向にあった産婦人科・外科においても、増加傾向に転じている



※内科1) ・ ・ (平成8~18年)は内科、呼吸器科、循環器科、消化器科(胃腸科)、神経内科、アレルギー科、リウマチ科、心療内科  
 (平成20~24年)内科、呼吸器、循環器、消化器、腎臓、糖尿病、血液、感染症、アレルギー、リウマチ、心療内科、神経内科

※外科2) ・ ・ (平成6~18年)外科、呼吸器外科、心臓血管外科、気管食道科、こう門科、小児外科  
 (平成20~24年)外科、呼吸器・心臓血管・乳腺・気管食道・消化器・肛門・小児外科

(出典)医師・歯科医師・薬剤師調査

## 医療計画制度について

### 趣旨

- 各都道府県が、地域の実情に応じて、当該都道府県における医療提供体制の確保を図るために策定。
- 医療提供の量(病床数)を管理するとともに、質(医療連携・医療安全)を評価。
- 医療機能の分化・連携(「医療連携」)を推進することにより、急性期から回復期、在宅療養に至るまで、地域全体で切れ目なく必要な医療が提供される「地域完結型医療」を推進。

### 平成25年度からの医療計画における記載事項

- 新たに精神疾患を加えた五疾病五事業(※)及び在宅医療に係る目標、医療連携体制及び住民への情報提供推進策

※ 五疾病五事業…五つの疾病(がん、脳卒中、急性心筋梗塞、糖尿病、精神疾患)と五つの事業(救急医療、災害時における医療、へき地の医療、周産期医療、小児医療(小児救急医療を含む))をいう。災害時における医療は、東日本大震災の経緯を踏まえて見直し。

- 地域医療支援センターにおいて実施する事業等による医師、看護師等の医療従事者の確保
- 医療の安全の確保 ○ 二次医療圏(※)、三次医療圏の設定 ○ 基準病床数の算定 等

※ 国の指針において、一定の人口規模及び一定の患者流入・流出割合に基づく、二次医療圏の設定の考え方を明示し、見直しを促進。

### 【 医療連携体制の構築・明示 】

- ◇ 五疾病五事業ごとに、必要な医療機能(目標、医療機関に求められる事項等)と各医療機能を担う医療機関の名称を医療計画に記載し、地域の医療連携体制を構築。
- ◇ 地域の医療連携体制を分かりやすく示すことにより、住民や患者が地域の医療機能を理解。
- ◇ 指標により、医療資源・医療連携等に関する現状を把握した上で課題の抽出、数値目標を設定、施策等の策定を行い、その進捗状況等を評価し、見直しを行う(疾病・事業ごとのPDCAサイクルの推進)。

## 基準病床数制度について

### 目的

病床の整備について、病床過剰地域(※)から非過剰地域へ誘導することを通じて、病床の地域的偏在を是正し、全国的に一定水準以上の医療を確保

※既存病床数が基準病床数(地域で必要とされる病床数)を超える地域

### 仕組み

#### ○ 基準病床数を、全国統一の算定式により算定

※一般病床・療養病床は、二次医療圏ごとの性別・年齢階級別人口、病床利用率等から計算

精神病床は、都道府県の年齢階級別人口、1年以上継続して入院している割合、病床利用率等から計算

結核病床は、都道府県において結核の予防等を図るため必要な数を知事が定めている

感染症病床は、都道府県の特定感染症指定医療機関等の感染症病床の合計数を基準に知事が定めている

#### ○ 都道府県知事は、既存病床数が基準病床数を超える地域(病床過剰地域)では、公的医療機関等(地方公共団体・日赤等)の開設・増床を許可しないことができ、それ以外の医療機関の場合は、勧告することができる

#### ○ 都道府県知事は病床過剰地域において、公的医療機関等が、正当な理由がないのに、病床に係る業務の全部又は一部を行っていないときは、病床数を削減する措置をとるよう命ずることができる

### 病床数の算定に関する例外措置

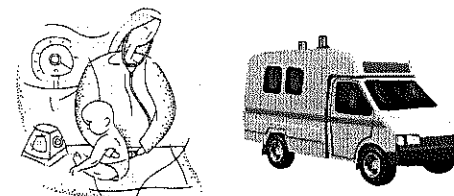
- ① 救急医療のための病床や治験のための病床など、更なる整備が必要となる一定の病床については、病床過剰地域であっても整備することができる特例を設定
- ② 一般住民に対する医療を行わない等の一定の病床は既存病床数に算定しない(病床数の補正)

## 基準病床数制度における特定の病床等に係る特例

### 概要

○ 更なる整備が必要となる一定の病床については、病床過剰地域であっても、都道府県は、厚生労働大臣の同意を得た数を基準病床数に加えて、病院開設・増床の許可を行うことができる。具体的には、以下の通り。

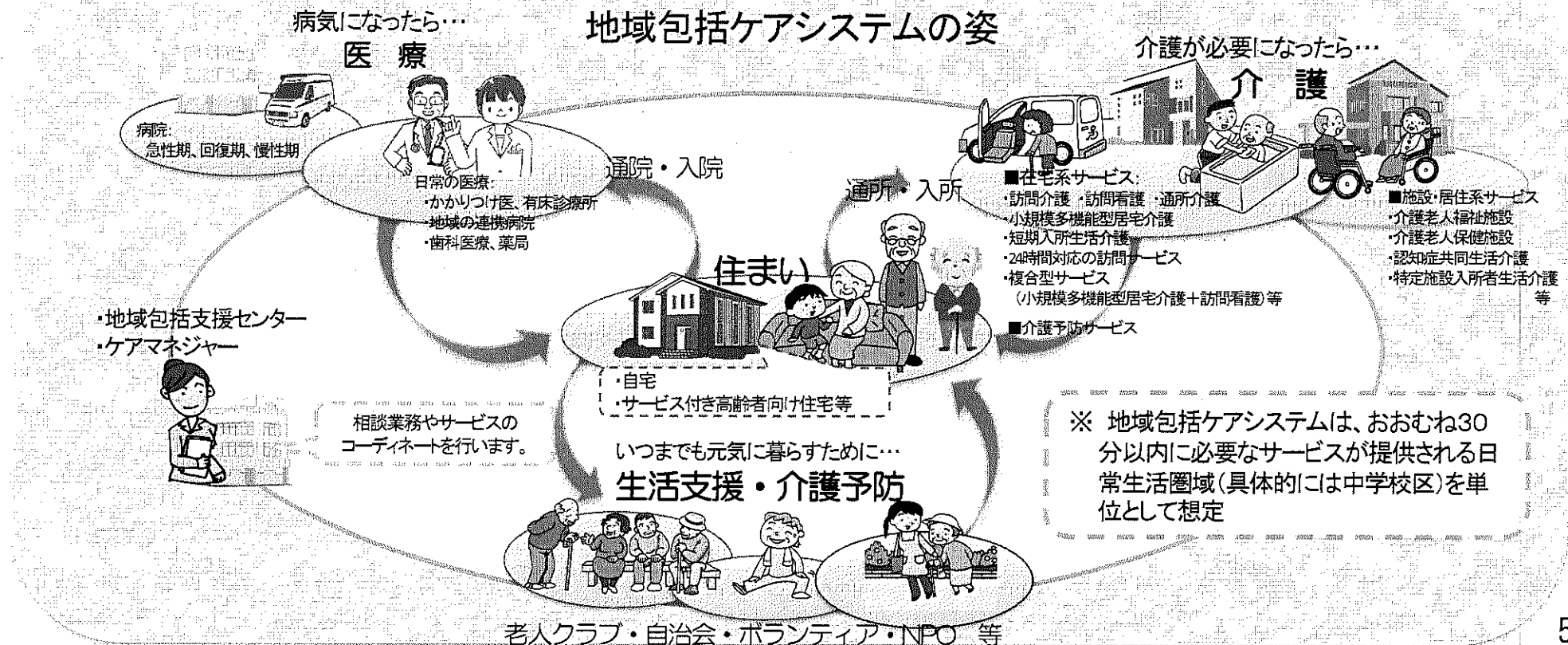
- ① がん又は循環器疾患の専門病床
- ② 小児疾患専門病床
- ③ 周産期疾患に係る病床
- ④ 発達障害児の早期リハビリテーション等に係る病床
- ⑤ 救急医療に係る病床
- ⑥ 薬物(アルコールその他)中毒性精神疾患、老人性精神疾患、小児精神疾患、合併症を伴う精神疾患に係る病床
- ⑦ 神経難病に係る病床
- ⑧ 緩和ケア病床
- ⑨ 開放型病床
- ⑩ 後天性免疫不全症候群に係る病床
- ⑪ 新興・再興感染症に係る病床
- ⑫ 治験に係る病床
- ⑬ 診療所の療養病床に係る病床



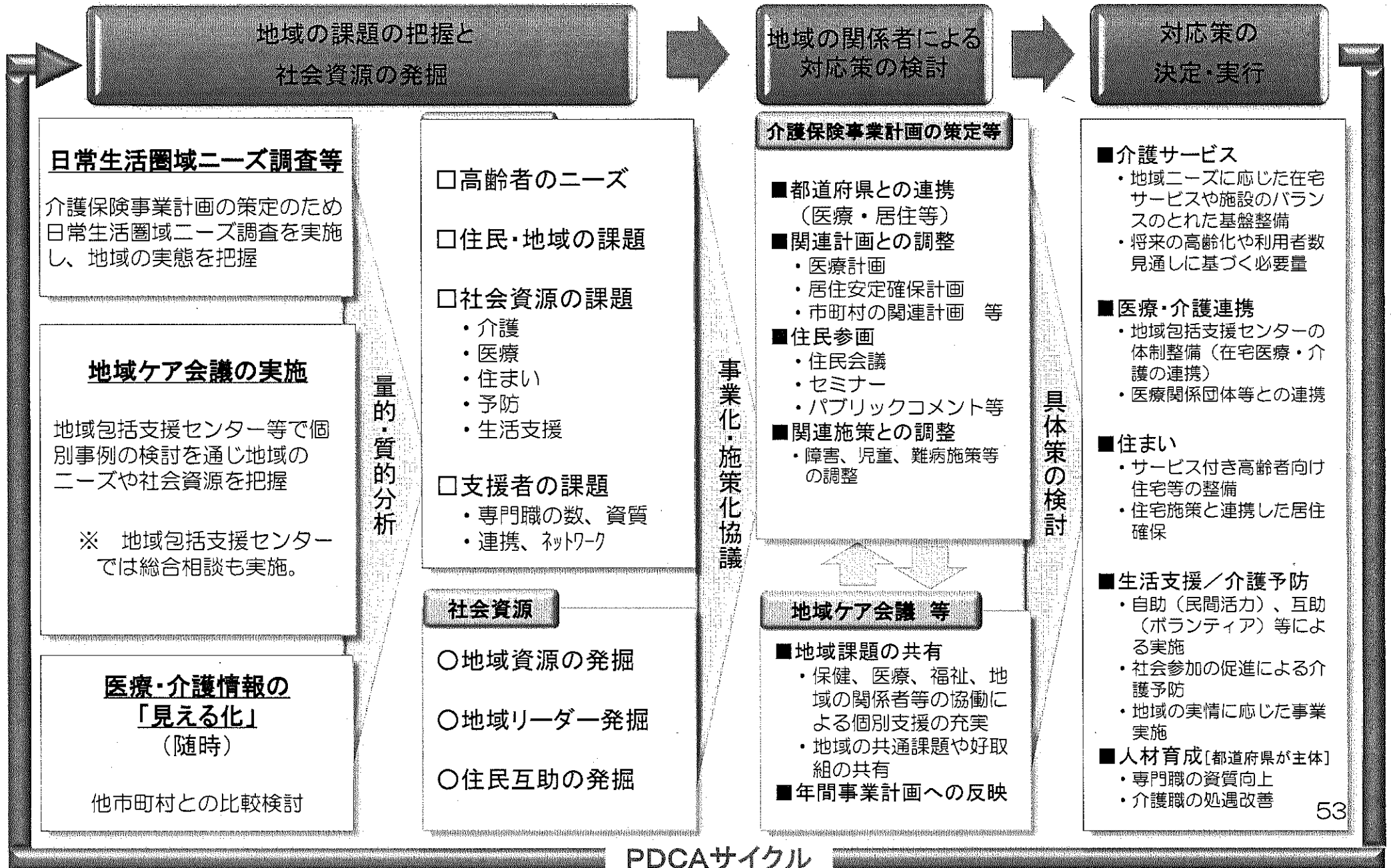
○ 急激な人口の増加が見込まれる、特定の疾患に罹患する者が異常に多い等の場合については、都道府県は、厚生労働大臣の同意を得た数を基準病床数に加えることができる。

# 地域包括ケアシステムの構築について

- 団塊の世代が75歳以上となる2025年を目途に、重度な要介護状態となっても住み慣れた地域で自分らしい暮らしを人生の最後まで続けることができるよう、医療・介護・予防・住まい・生活支援が一体的に提供される地域包括ケアシステムの構築を実現。
- 今後、認知症高齢者の増加が見込まれることから、認知症高齢者の地域での生活を支えるためにも、地域包括ケアシステムの構築が重要。
- 人口が横ばいで75歳以上人口が急増する大都市部、75歳以上人口の増加は緩やかだが人口は減少する町村部等、高齢化の進展状況には大きな地域差。
- 地域包括ケアシステムは、保険者である市町村や都道府県が、地域の自主性や主体性に基づき、地域の特性に応じて作り上げていくことが必要。

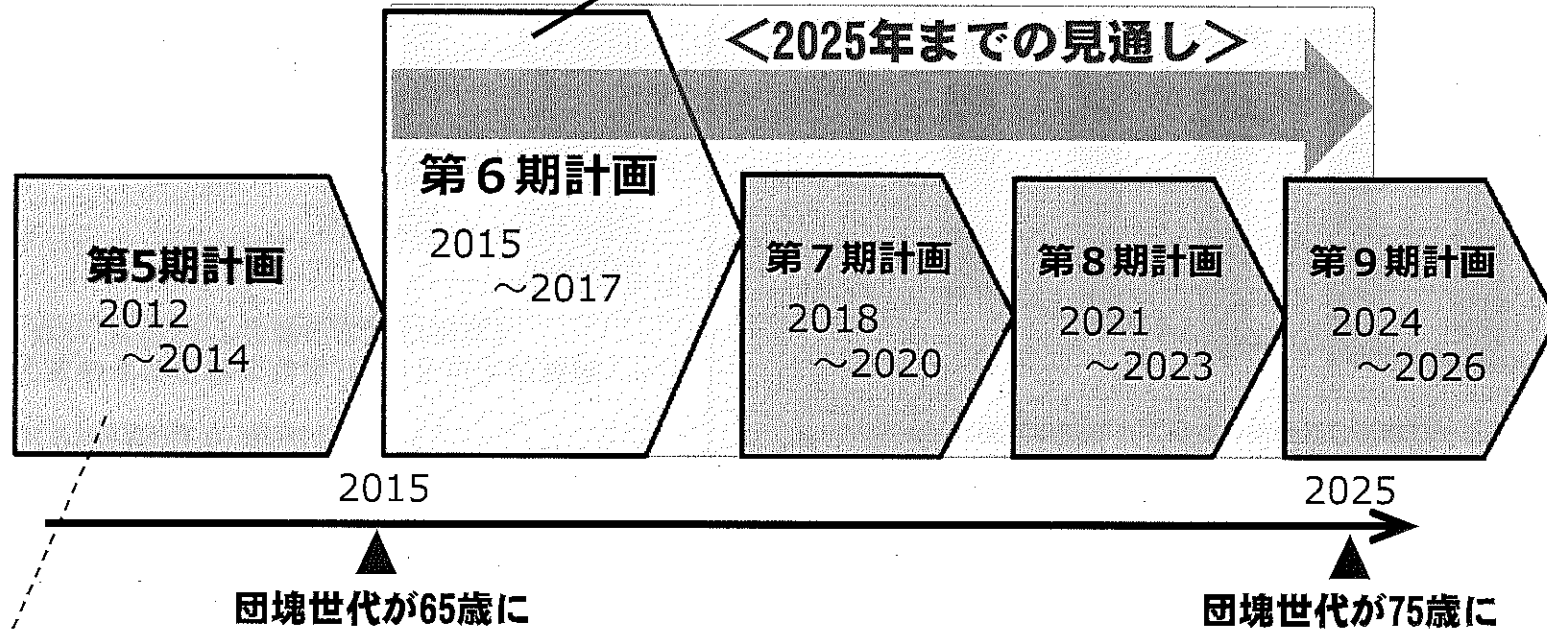


# 市町村における地域包括ケアシステム構築のプロセス（概念図）



## 2025年を見据えた介護保険事業計画の策定

- 第6期計画以後の計画は、2025年に向け、第5期で開始した地域包括ケア実現のための方向性を承継しつつ、在宅医療介護連携等の取組を本格化していくもの。
- 2025年までの中長期的なサービス・給付・保険料の水準も推計して記載することとし、中長期的な視野に立った施策の展開を図る。



(参考)

団塊世代が65歳に

団塊世代が75歳に

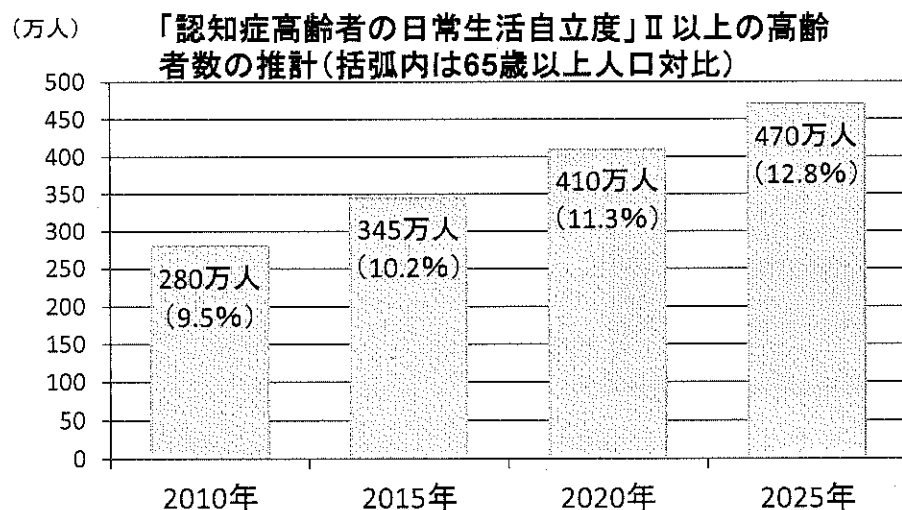
第5期計画では、高齢者が地域で安心して暮らせる地域包括ケアシステムを構築するために必要となる、①認知症支援策の充実、②医療との連携、③高齢者の居住に係る施策との連携、④生活支援サービスの充実といった重点的に取り組むべき事項を、実情に応じて選択して位置づけるなど、段階的に計画の記載内容を充実強化させていく取組をスタート

# 今後の介護保険をとりまく状況

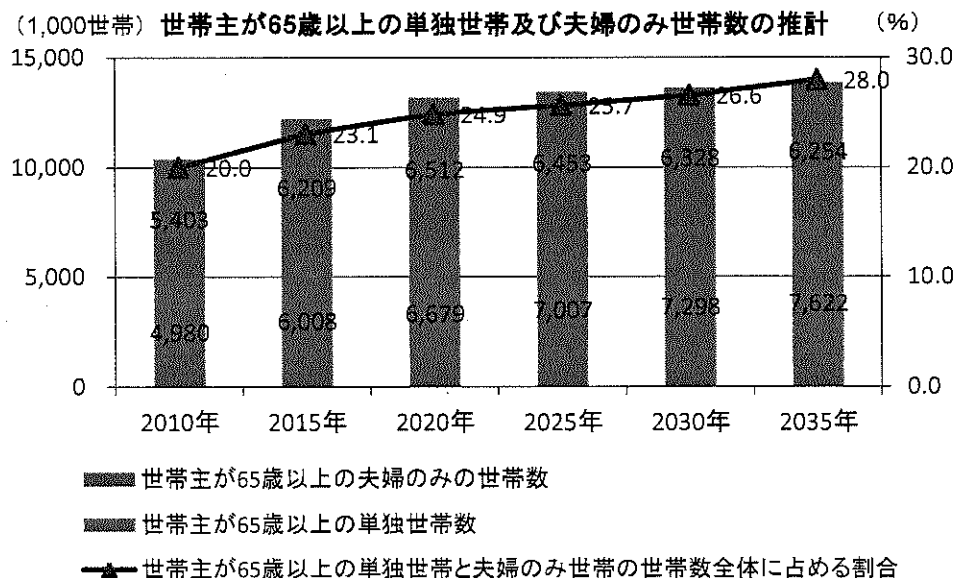
① 65歳以上の高齢者数は、2025年には3,657万人となり、2042年にはピークを迎える予測(3,878万人)。また、75歳以上高齢者の全人口に占める割合は増加していき、2055年には、25%を超える見込み。

	2012年8月	2015年	2025年	2055年
65歳以上高齢者人口(割合)	3,058万人(24.0%)	3,395万人(26.8%)	3,657万人(30.3%)	3,626万人(39.4%)
75歳以上高齢者人口(割合)	1,511万人(11.8%)	1,646万人(13.0%)	2,179万人(18.1%)	2,401万人(26.1%)

② 65歳以上高齢者のうち、「認知症高齢者の日常生活自立度」Ⅱ以上の高齢者が増加していく。



③ 世帯主が65歳以上の単独世帯や夫婦のみの世帯が増加していく



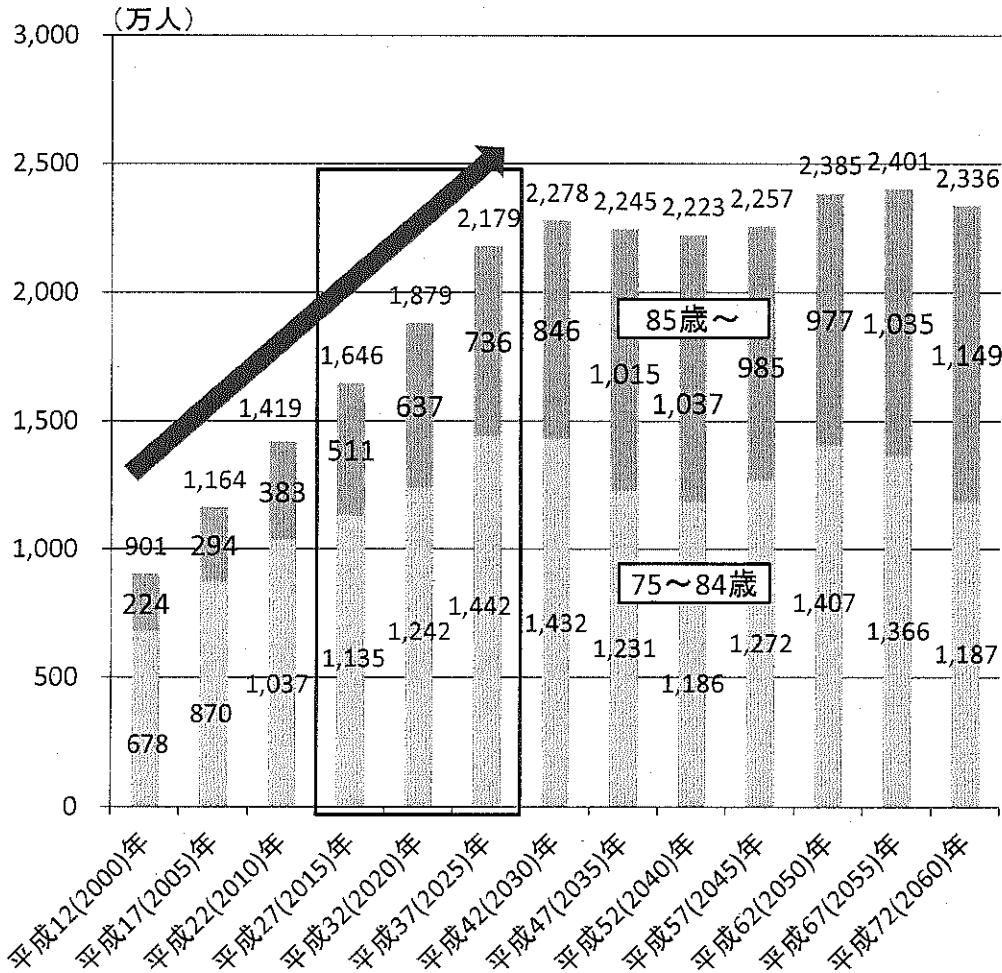
④ 75歳以上人口は、都市部では急速に増加し、もともと高齢者人口の多い地方でも緩やかに増加する。各地域の高齢化の状況は異なるため、各地域の特性に応じた対応が必要。

	埼玉県	千葉県	神奈川県	大阪府	愛知県	東京都	~	鹿児島県	島根県	山形県	全国
2010年 <>は割合	58.9万人 <8.2%>	56.3万人 <9.1%>	79.4万人 <8.8%>	84.3万人 <9.5%>	66.0万人 <8.9%>	123.4万人 <9.4%>		25.4万人 <14.9%>	11.9万人 <16.6%>	18.1万人 <15.5%>	1419.4万人 <11.1%>
2025年 <>は割合 ( )は倍率	117.7万人 <16.8%> (2.00倍)	108.2万人 <18.1%> (1.92倍)	148.5万人 <16.5%> (1.87倍)	152.8万人 <18.2%> (1.81倍)	116.6万人 <15.9%> (1.77倍)	197.7万人 <15.0%> (1.60倍)		29.5万人 <19.4%> (1.16倍)	13.7万人 <22.1%> (1.15倍)	20.7万人 <20.6%> (1.15倍)	2178.6万人 <18.1%> (1.53倍)



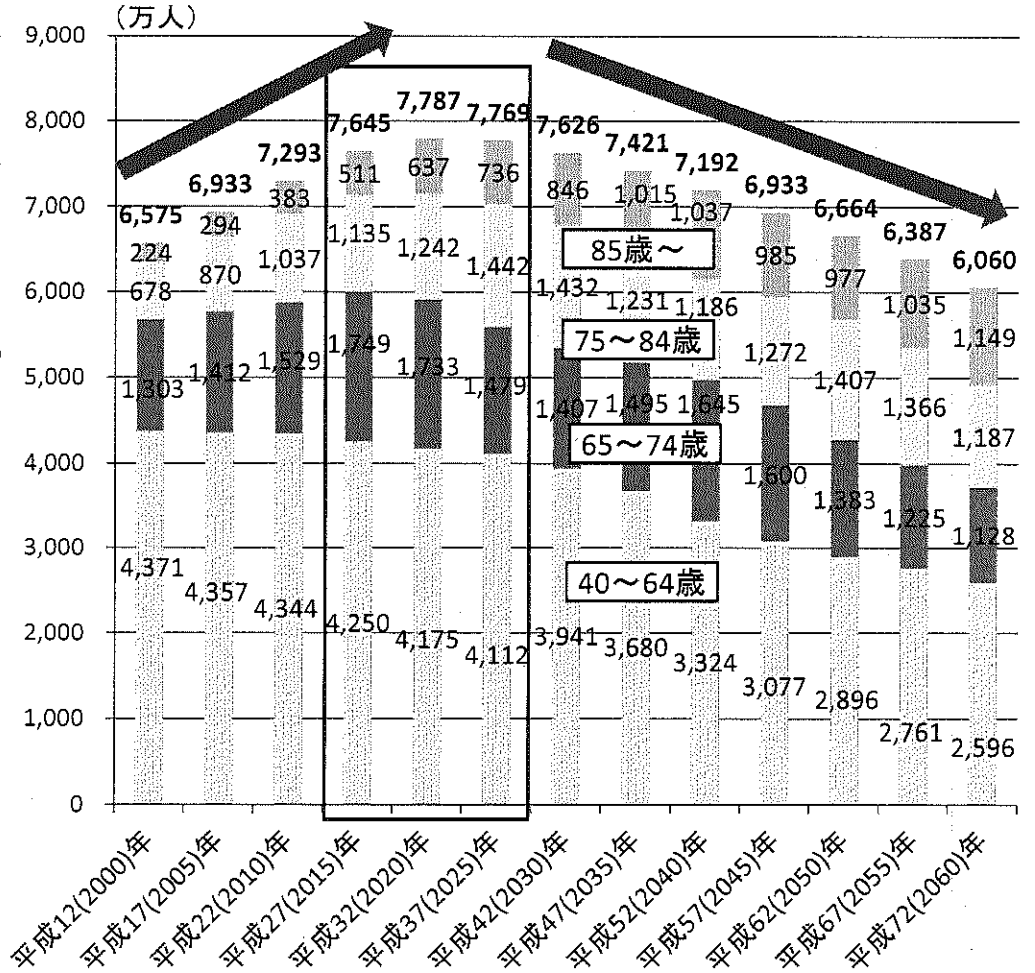
### ⑤ 要介護率が高くなる75歳以上の人口の推移

- 75歳以上人口は、介護保険創設の2000年以降、急速に増加してきたが、2025年までの10年間も、急速に増加。
- 2030年頃から75歳以上人口は急速には伸びなくなるが、一方、85歳以上人口はその後の10年程度は増加が続く。



### ⑥ 介護保険料を負担する40歳以上人口の推移

- 保険料負担者である40歳以上人口は、介護保険創設の2000年以降、増加してきたが、2025年以降は減少する。

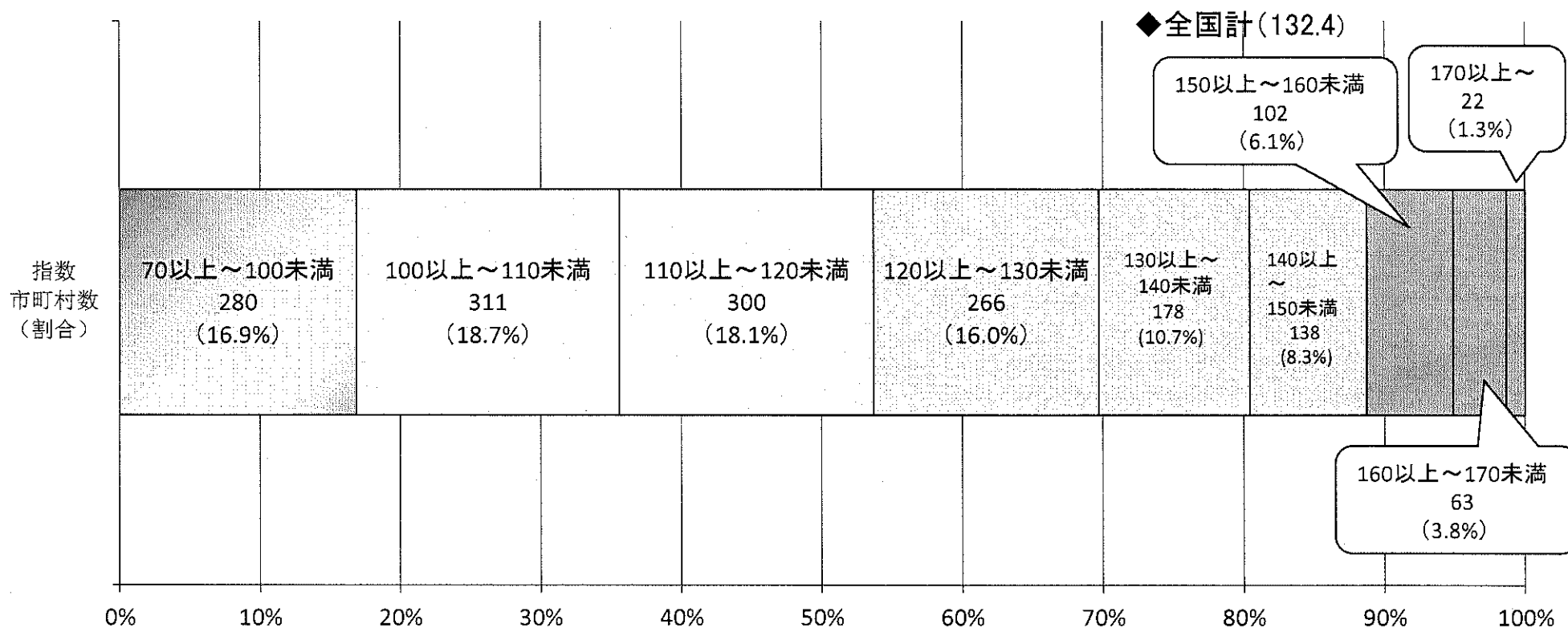


(資料) 将来推計は、国立社会保障・人口問題研究所「日本の将来推計人口」(平成24年1月推計) 出生中位(死亡中位)推計  
実績は、総務省統計局「国勢調査」(国籍・年齢不詳人口を按分補正した人口)

## ⑦ 75歳以上人口の伸びの市町村間の差

75歳以上人口の2015年から2025年までの伸びでは、全国計で1.32倍であるが、市町村間の差は大きく、1.5倍を超える市町村が11.3%ある一方、減少する市町村が16.9%ある。

75歳以上人口について、平成27(2015)年を100としたときの平成37(2025)年の指数

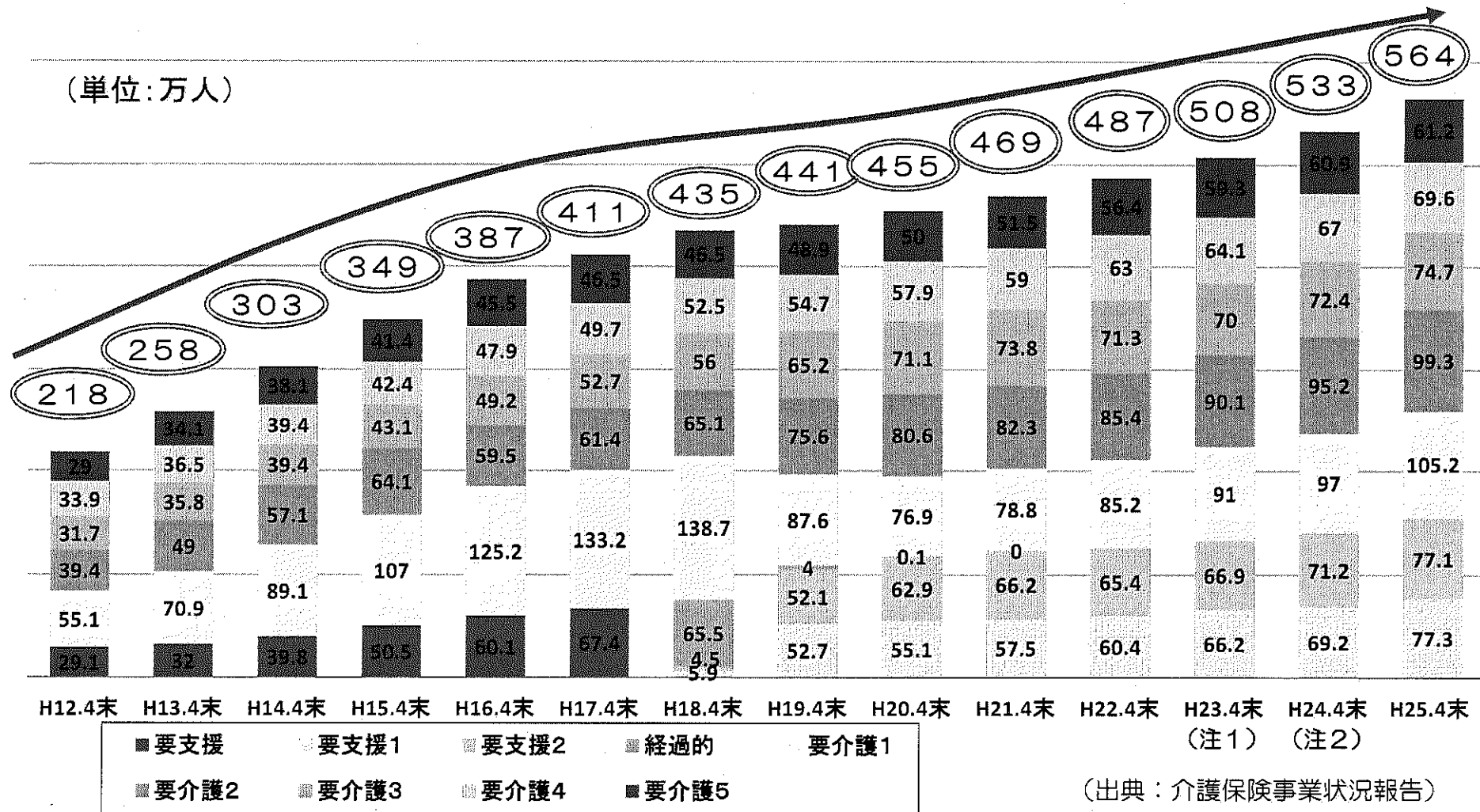


注)市町村数には福島県内の市町村は含まれていない。

国立社会保障・人口問題研究所「日本の地域別将来推計人口(平成25(2013)年3月推計)」より作成

# 要介護度別認定者数の推移

要介護(要支援)の認定者数は、平成25年4月現在564万人で、この13年間で約2.59倍に。このうち軽度の認定者数の増が大きい。また、近年、増加のペースが再び拡大。



注1) 陸前高田市、大槌町、女川町、桑折町、広野町、樫葉町、富岡町、川内村、大熊町、双葉町、浪江町は含まれていない。

注2) 樫葉町、富岡町、大熊町は含まれていない。

# 介護給付と保険料の推移

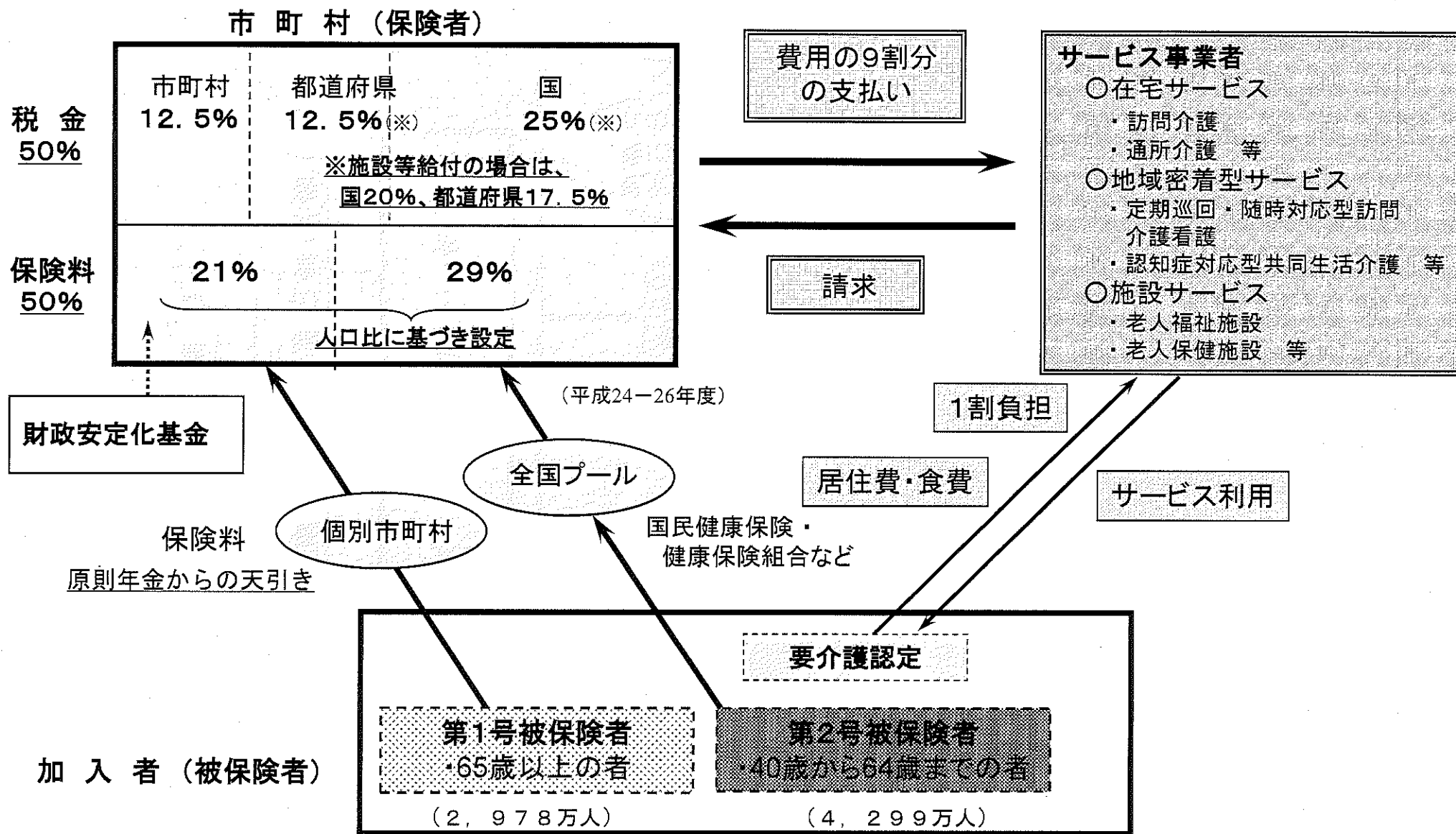
- 市町村は3年を1期(2005年度までは5年を1期)とする介護保険事業計画を策定し、3年ごとに見直しを行う。  
保険料は、3年ごとに、事業計画に定めるサービス費用見込額等に基づき、3年間を通じて財政の均衡を保つよう設定。
- 高齢化の進展により、2025年には保険料が現在の5000円程度から8200円程度に上昇が見込まれており、地域包括ケアシステムの構築を図る一方、介護保険制度の持続可能性の確保のための重点化・効率化も必要となっている。

事業運営期間	事業計画	給付 (総費用額)	保険料	介護報酬の改定率
2000年度	第一期	3.6兆円	} <b>2,911円</b> (全国平均)	H15年度改定 ▲2.3%
2001年度		4.6兆円		
2002年度		5.2兆円		
2003年度	第二期	5.7兆円	} <b>3,293円</b> (全国平均)	H17年度改定 ▲1.9%
2004年度		6.2兆円		
2005年度		6.4兆円		
2006年度	第三期	6.4兆円	} <b>4,090円</b> (全国平均)	H21年度改定 ▲0.5%
2007年度		6.7兆円		
2008年度		6.9兆円		
2009年度	第四期	7.4兆円	} <b>4,160円</b> (全国平均)	H24年度改定 +3.0%
2010年度		7.8兆円		
2011年度		8.2兆円		
2012年度	第五期	8.9兆円	} <b>4,972円</b> (全国平均)	消費税率引上げに伴う H26年度改定 +0.63%
2013年度		9.4兆円		
2014年度		10.0兆円		
2025年度		<b>21兆円程度 (改革シナリオ)</b>	<b>8,200円</b> 程度	

※2011年度までは実績であり、2012～2013年は当初予算、2014年度は当初予算(案)である。  
※2025年度は社会保障に係る費用の将来推計について(平成24年3月)

※2012年度の賃金水準に換算した値

# 介護保険制度の仕組み



(注) 第1号被保険者の数は、「平成23年度介護保険事業状況報告年報」によるものであり、平成23年度末現在の数である。

第2号被保険者の数は、社会保険診療報酬支払基金が介護給付費納付金額を確定するための医療保険者からの報告によるものであり、平成23年度内の月平均値である。

# 介護サービスの利用の手続き（現行）

